



รายงานสถานการณ์น้ำรายวัน

เสนอโดย

ศูนย์เมขลา

ศูนย์ป้องกันวิกฤติน้ำ

กรมทรัพยากรน้ำ

ประจำวันที่ ๒๑ พฤษภาคม ๒๕๖๔

โทร. ๐๒-๒๗๑๖๐๐๐ ต่อ ๖๔๔๕

Line ID : mekhalawoc

## สารบัญ

- ๑) สรุปสถานการณ์น้ำ
- ๒) รายงานสถานการณ์พื้นที่เสี่ยงอุทกภัยน้ำหลากในเขตพื้นที่ลาด  
เชิงเขา
- ๓) ปริมาณฝนสะสมปี พ.ศ. ๒๕๖๑ และ ๒๕๖๒ เทียบค่าเฉลี่ย ๓๐ ปี
- ๔) รายงานสถานการณ์น้ำรายลุ่มน้ำ
- ๕) รายงานระดับน้ำจากกล้อง CCTV



# สรุปสถานการณ์น้ำ





## รายงานการเฝ้าระวังติดตามสถานการณ์น้ำ ๒๔ ชั่วโมง

ศูนย์ป้องกันวิกฤติน้ำ กรมทรัพยากรน้ำ กระทรวงทรัพยากรธรรมชาติและสิ่งแวดล้อม

โทรศัพท์ ๐ ๒๒๗๑ ๖๐๐๐ ต่อ ๖๔๔๕ โทรสาร ๐ ๒๒๙๘ ๖๖๒๙ <http://www.dwr.go.th>

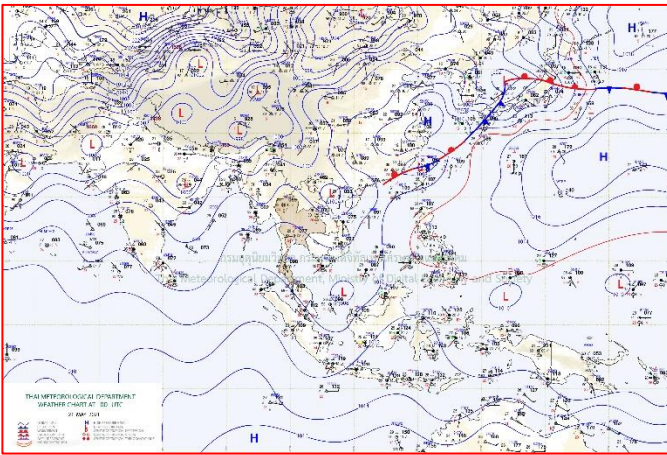
รายงานการเฝ้าระวังติดตามสถานการณ์น้ำประจำวันที่ ๒๑ พฤษภาคม ๒๕๖๔

เรียนร.ม.ทส. เลขานุการ ร.ม.ทส. ที่ปรึกษา ร.ม.ทส. ปกท.ทส. รอง ปกท.ทส. อทน. อทบ. และหน่วยงานที่เกี่ยวข้อง

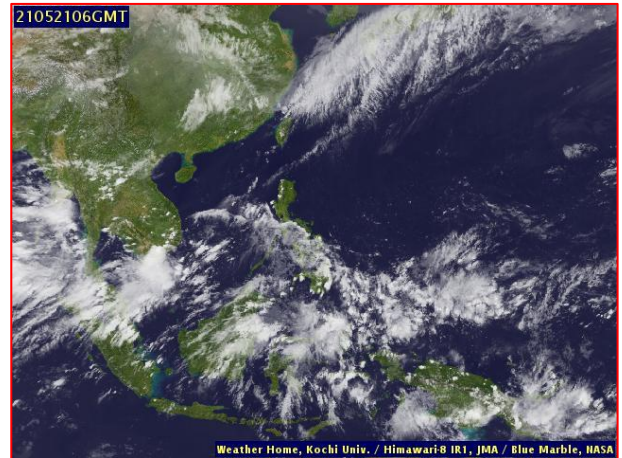
### ๑. สภาพอากาศ เวลา ๑๒.๐๐ น. (กรมอุตุนิยมวิทยา)

พยากรณ์อากาศ ๒๔ ชั่วโมงข้างหน้า มรสุมตะวันตกเฉียงใต้ที่พัดปกคลุมทะเลอันดามัน ภาคใต้ และอ่าวไทย มีกำลังค่อนข้างแรง ทำให้มีฝนตกหนักบางแห่งบริเวณภาคตะวันออก และภาคใต้

สำหรับบริเวณทะเลอันดามันมีคลื่นสูงประมาณ ๒ เมตร ส่วนอ่าวไทยคลื่นสูง ๑-๒ เมตร และบริเวณที่มีฝนฟ้าคะนองคลื่นสูงมากกว่า ๒ เมตร



แผนที่อากาศ วันที่ ๒๑ พ.ค. ๒๕๖๔ เวลา ๐๗.๐๐ น.

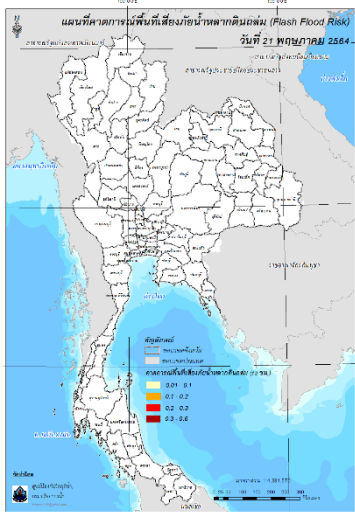


ภาพถ่ายดาวเทียม วันที่ ๒๐ พ.ค. ๒๕๖๔ เวลา ๑๓.๐๐ น.

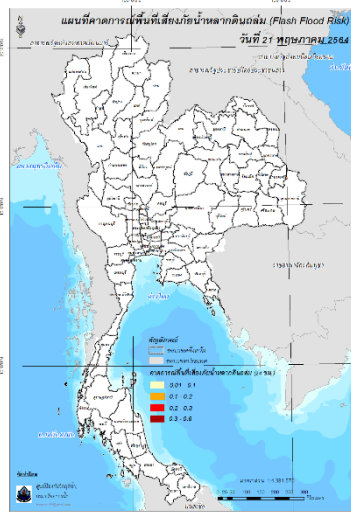
## ๒. การคาดการณ์พื้นที่เสี่ยงภัยน้ำหลากดินถล่ม ณ วันที่ ๒๐ พฤษภาคม ๒๕๖๔ (กรมทรัพยากรน้ำ)

- การคาดการณ์พื้นที่เสี่ยงภัยน้ำหลากดินถล่มจากข้อมูล MRCFFGS วันที่ 20 พฤษภาคม 2564 ในอีก 12 ชม. 24 ชม. และ 36 ชม. ไม่พบพื้นที่เสี่ยง

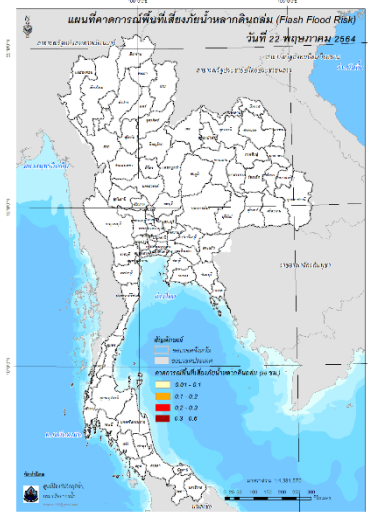
### แผนที่แสดงการคาดการณ์พื้นที่เสี่ยงภัยน้ำหลากดินถล่ม วันที่ 20 พฤษภาคม 2564



วันที่ 21 พ.ค. 64 (03:00 น.)



วันที่ 21 พ.ค. 64 (15:00 น.)



วันที่ 22 พ.ค. 64 (03:00 น.)

## ๓. สถานการณ์ภาวะน้ำท่วม และสถานการณ์ฝนแล้ง/ฝนทิ้งช่วง ณ วันที่ ๒๑ พฤษภาคม ๒๕๖๔ (ปก.)

จากสถานการณ์ลมตะวันตกเฉียงใต้และลมตะวันออกเฉียงใต้ที่พัดปกคลุมประเทศไทยตอนบนทำให้บริเวณประเทศไทยตอนบนมีฝนฟ้าคะนองกับมีลมกระโชกแรง และจากอิทธิพลของลมตะวันออกเฉียงใต้ที่พัดปกคลุมอ่าวไทย ภาคใต้และทะเลอันดามัน ส่งผลให้มีฝนฟ้าคะนองและฝนตกหนักในห้วงวันที่ ๑๕ พ.ค. ๖๔ - ปัจจุบัน ทำให้เกิดพายุฝนฟ้าคะนอง ลมกระโชกแรง น้ำไหลหลาก และดินสไลด์ในพื้นที่ ๒๕ จ. (เชียงราย เชียงใหม่ พะเยา น่าน ลำปาง ลำพูน พิจิตร ตาก เลย สกลนคร นครพนม ชัยภูมิ มหาสารคาม อำนาจเจริญ อุบลราชธานี สุรินทร์ นครราชสีมา ปราจีนบุรี ฉะเชิงเทรา นครสวรรค์ กาญจนบุรี ชัยนาท อ่างทอง นครนายก นครศรีธรรมราช) ๔๕ อ. ๘๐ ต. ๑๖๖ ม. บ้านเรือนประชาชนได้รับความเสียหาย ๘๕๘ หลัง และกรุงเทพมหานคร ๔ เขต ๕ แขวง บ้านเรือนเสียหาย ๒ หลัง ไม่มีผู้บาดเจ็บและเสียชีวิตปัจจุบันสถานการณ์คลี่คลายแล้วทุกจังหวัดอยู่ระหว่างการฟื้นฟู

## ๔. ความช่วยเหลืออุทกภัยของกรมทรัพยากรน้ำ

**กน. สทก.๔ สูบระบายน้ำท่วมขังพื้นที่ชุมชนเมือง จ.ขอนแก่น**

วันที่ 18 พฤษภาคม 2564  
 เมื่อเวลา 13.50 น. เกิดฝนตกหนัก ในเขตพื้นที่อำเภอเมือง จังหวัดขอนแก่น สำนักงานทรัพยากรน้ำภาค 4 โดยส่วนบริหารจัดการน้ำ ออกตรวจสอบและแก้ไขปัญหาน้ำท่วมขังในเขตพื้นที่บริเวณ ซอยเมตตา พบว่ามีน้ำท่วมขัง จึงได้ดำเนินการเดินเครื่องสูบน้ำ เพื่อสูบเร่งระบายน้ำในบริเวณดังกล่าว ปัจจุบัน เวลา 15.00 น. ระดับน้ำได้เข้าสู่สภาวะปกติ

**“มุ่งผลสัมฤทธิ์ จัดบริการ ประชาชน สามัคคี”**

ส่วนบริหารจัดการน้ำ สำนักงานทรัพยากรน้ำภาค 4 กรมทรัพยากรน้ำ กระทรวงทรัพยากรธรรมชาติและสิ่งแวดล้อม

# สถานการณ์น้ำภาพรวมของประเทศ



21 พ.ค. 64 เวลา 07.00 น. ☎ 02 554 1800 🌐 www.onwr.go.th

พลาเอก ประวิตร วงษ์สุวรรณ ห่วงใยประชาชน มอบหมายหน่วยงานเร่งแก้ไขปัญหาน้ำท่วมขังน้ำแกวบางแห่ง



## สถานการณ์น้ำในแหล่งน้ำ

**แหล่งน้ำทั่วประเทศ** 38,157 ล้าน ลบ.ม. ▲ 4.6%

**แหล่งน้ำขนาดใหญ่** 33,423 ล้าน ลบ.ม. ▲ 4.7%

น้ำไหลเข้า **33.97** ล้าน ลบ.ม.

น้ำระบาย **75,285** ล้าน ลบ.ม.

สถานการณ์	เหนือ	อีสาน	กลาง	ตะวันออก	ตะวันตก	ใต้
ปริมาณน้ำ	8,846	3,688	340	548	15,693	4,307
ร้อยละของความจุ	35	43	27	36	57	61
น้ำไหลเข้า	8.09	4.84	0.59	3.26	8.55	8.64
น้ำระบาย	28.46	6.22	4.66	1.06	19.30	15.57
เผื่อสำรองน้ำน้อย (แห่ง)	5	0	0	1	2	0
เผื่อสำรองน้ำมาก (แห่ง)	0	1	0	1	0	0

ข้อมูล แหล่งน้ำขนาดใหญ่ 38 แห่ง หน่วย: ล้าน ลบ.ม.

## สถานการณ์น้ำท่า

ระดับน้ำในแม่น้ำสายหลัก

ภาค	สถานะ	แนวโน้ม
เหนือ	น้ำน้อย-ปกติ	▼
ตะวันออกเฉียงเหนือ	น้ำน้อย-ปกติ	▼
กลาง	น้ำน้อย-ปกติ	▼
ตะวันออก	น้ำน้อย-ปกติ	↔
ใต้	น้ำน้อย-ปกติ	↔
แม่น้ำโขง	น้ำน้อย-ปกติ	↔

▲ เพิ่มขึ้น ▼ ลดลง ↔ ทรงตัว

## แนวทางการบริหารจัดการน้ำ

พลเอก ประวิตร วงษ์สุวรรณ รองนายกรัฐมนตรี ในฐานะผู้อำนวยการกองอำนวยการน้ำแห่งชาติ มีความห่วงใยประชาชนที่ได้รับผลกระทบอ่างเก็บน้ำเขางาย ต.วังตะกอก อ.หลังสวน จ.ชุมพรแห่งขอ มอบหมายสำนักงานทรัพยากรน้ำแห่งชาติประสานผู้ว่าราชการจังหวัดชุมพรในฐานะประธานอนุกรรมการทรัพยากรน้ำจังหวัดเพื่อพิจารณาแนวทางในการแก้ไขปัญหาทั้งในระยะเร่งด่วนและระยะยาว โดยมีแนวทางการแก้ไขปัญหา ดังนี้

- ขุดลอกอ่างน้ำ เพื่อเพิ่มปริมาณการเก็บกักน้ำ โดยให้กรมทรัพยากรน้ำเป็นผู้สำรวจ/ออกแบบ และให้องค์กรปกครองส่วนท้องถิ่นเป็นผู้ดำเนินการ
- กำหนดหลักเกณฑ์และกติกาการใช้น้ำ
- อนุรักษ์ พื้นฟูป่าต้นน้ำเพื่อเพิ่มปริมาณน้ำต้นทุน
- ให้กรมทรัพยากรน้ำบาดาล สำรวจและดำเนินโครงการขุดเจาะบาดาลขนาดใหญ่ เพื่อใช้ในการอุปโภค-บริโภค และการเกษตร

ทั้งนี้ กอนช. ได้เน้นย้ำให้หน่วยงานเร่งดำเนินการแก้ไขปัญหา ปรับแผนการบริหารจัดการน้ำให้สอดคล้องกับสถานการณ์น้ำต้นทุน เพื่อช่วยเหลือและบรรเทาความเดือดร้อนแก่ประชาชน

## เฝ้าระวัง แจ้งเตือน น้ำหลาก ดินถล่ม

- สถานการณ์น้ำหลาก ดินถล่ม เกิดน้ำหลาก บริเวณ จ.ลำปาง
- พื้นที่เสี่ยงน้ำหลาก ดินถล่ม ในระยะ 1 - 2 วันนี้อาจเกิดน้ำหลากดินถล่ม บริเวณ จ.เพชรบูรณ์ และตราด

ที่มา: กรมทรัพยากรน้ำและกรมทรัพยากรธรณี

## การให้ความช่วยเหลือ

กอนช. มอบหมายให้หน่วยงานช่วยเหลือพื้นที่ประสบปัญหาขาดแคลนน้ำ และเตรียมรับมืออุทกภัย โดยมีผลการดำเนินการ ดังนี้

- กรมชลประทาน** กำจัดวัชพืชและสิ่งกีดขวางทางน้ำ เพื่อเพิ่มช่วยประสิทธิภาพการระบายน้ำ บริเวณ อ.บ้านโพธิ์ จ.ฉะเชิงเทรา
- กรมฝนหลวงและการบินเกษตร** บินปฏิบัติการฝนหลวงเพื่อเพิ่มปริมาณน้ำเก็บกักเหนือเขื่อนแม่กวงอุดมธารา เขื่อนกิวคองหมา และช่วยเหลือพื้นที่การเกษตร บริเวณ จ.ลำปาง
- กรมทรัพยากรน้ำ** ก่อสร้างระบบกระจายน้ำด้วยพลังงานแสงอาทิตย์ เพื่อเพิ่มประสิทธิภาพการกระจายน้ำ ในพื้นที่ อ.โพธาราม จ.หนองคาย

### ติดตามข่าวสาร

จัดทำโดย : ศูนย์อำนวยการน้ำแห่งชาติ

สามารถติดตามสถานการณ์น้ำได้ที่ <http://waterinfo.onwr.go.th>

นายมงคล หลีกเมือง  
ผู้อำนวยการศูนย์ป้องกันวิกฤติน้ำ  
(เลขานุการคณะกรรมการศูนย์อำนวยการ  
ติดตามแก้ไขภาวะน้ำแล้งน้ำท่วม)  
กรมทรัพยากรน้ำ

รายงานสถานการณ์พื้นที่  
เสี่ยงอุทกภัยน้ำหลากในเขต  
พื้นที่ลาดเชิงเขา



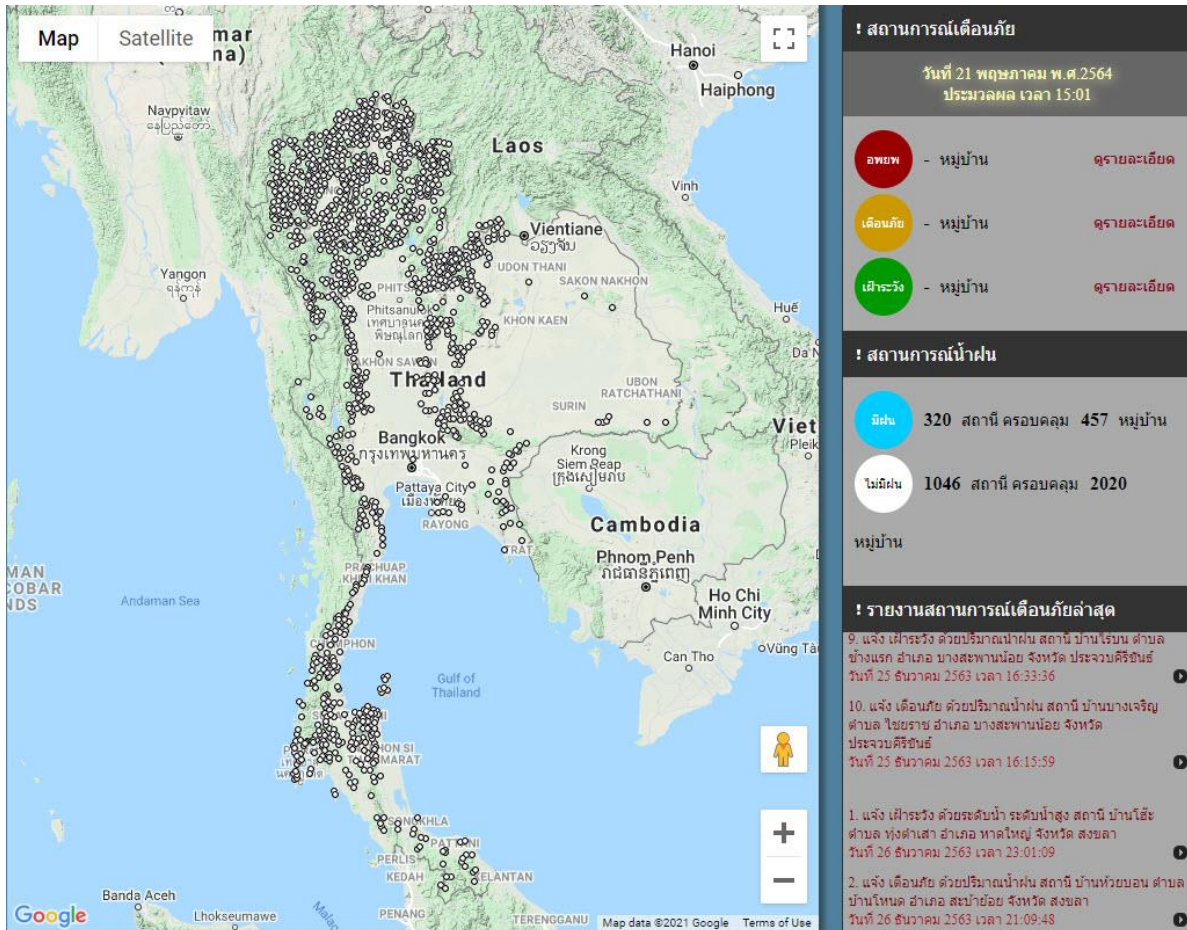


รายงานสถานการณ์พื้นที่เสี่ยงอุทกภัยน้ำหลากในเขตพื้นที่ลัดเชิงเขา

วันที่ 21 พฤษภาคม 2564 เวลา 15:00 น.

### 1) Early Warning System (21 พ.ค. 2564 เวลา 15.00 น)

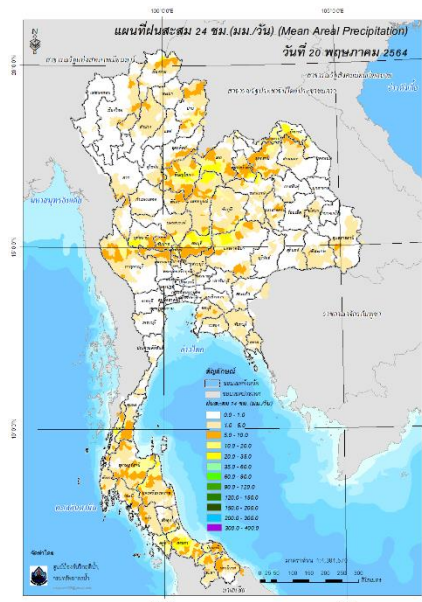
สถานี Early Warning System ที่มีฝนตกทั้งหมด 320 สถานี ครอบคลุม 457 หมู่บ้าน ไม่มีการแจ้งเตือน



ที่มา : สำนักวิจัย พัฒนาและอุทกวิทยา

### 2) ปริมาณฝน

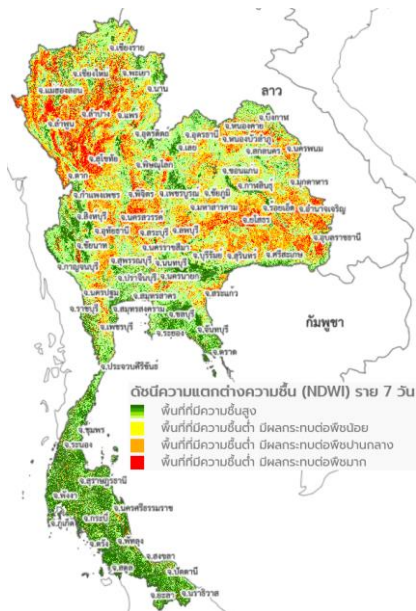
ผลการเปรียบเทียบปริมาณฝนสะสม 24 ชั่วโมง ของวันที่ 20 - 21 พฤษภาคม 2564 (เวลา 15:00 น) จากระบบของ Mekong River Commission Flash Flood Guidance System (MRCFFGS) แสดงให้เห็นว่ามีปริมาณฝนตกบริเวณภาคเหนือ ภาคตะวันออกเฉียงเหนือ ภาคตะวันออกบางส่วน ภาคตะวันตก และภาคใต้ มีปริมาณฝนสะสมประมาณ 5 - 10 มม./วัน ส่วนบริเวณจังหวัดพิษณุโลก ท้องบัวลำภู ขอนแก่น บึงกาฬ อุทัยธานี ลพบุรี ชัยภูมิ นครราชสีมา ระนอง นครศรีธรรมราช กระบี่ และสงขลา มีปริมาณฝนสะสมประมาณ 20 - 35 มม./วัน และบริเวณจังหวัดเลย เพชรบูรณ์ มีปริมาณฝนสะสมประมาณ 35 - 60 มม./วัน



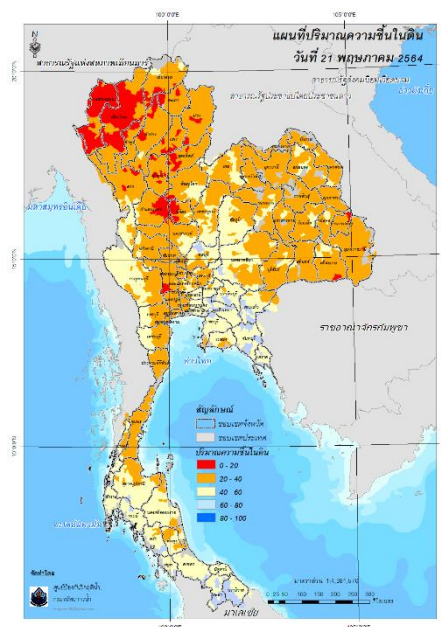
ปริมาณฝนสะสม 24 ชั่วโมง (MRCFFGS)

### 3) ปริมาณความชื้นในดิน

ปริมาณความชื้นในดินจากแผนที่ดาวเทียมของ Gistda (ดัชนีความแตกต่าง (NDWI) ราย 7 วัน) และค่าความชื้นในดินที่ได้จากระบบ MRCFFGS พบว่าพื้นที่บริเวณภาคตะวันออกเฉียงเหนือ และภาคใต้ มีค่าความชื้นอยู่ในเกณฑ์ประมาณร้อยละ 60 - 80 สภาวะดังกล่าวหมายถึงดินในพื้นที่บริเวณดังกล่าว ยังสามารถรองรับปริมาณน้ำฝนได้อีกประมาณ 40% ก่อนที่จะเข้าสู่สภาพอิ่มตัว

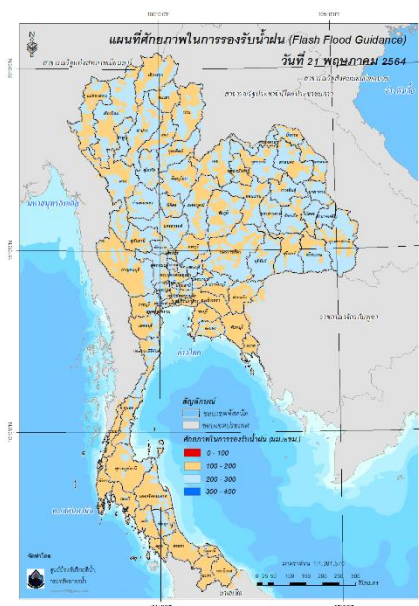


แผนที่ดาวเทียมของ Gistda  
(15 - 21 พ.ค. 64)



ปริมาณความชื้นในดิน (MRCFFG)

#### 4) ศักยภาพในการรองรับน้ำฝน FFG (Flash Flood Guidance)

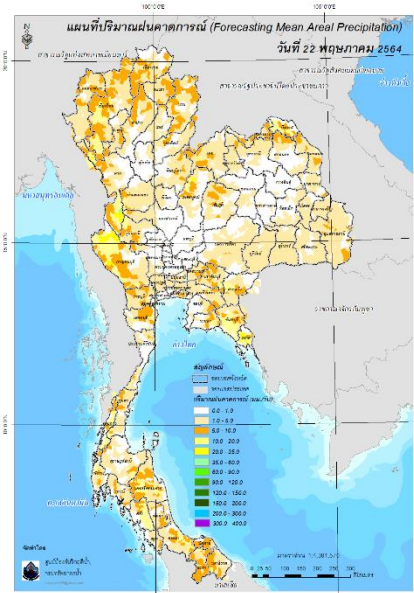
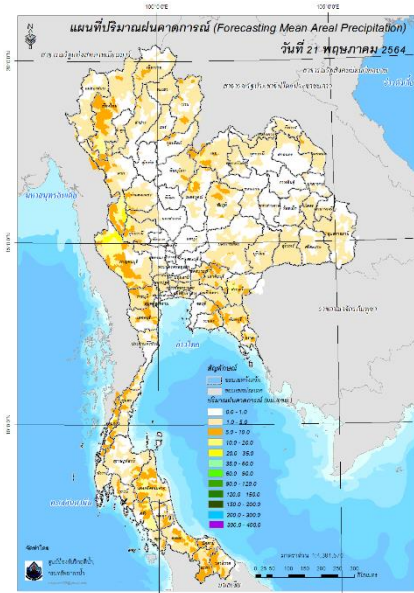


FFG หมายถึง ค่าความสามารถในการรองรับปริมาณฝนของพื้นที่นั้นๆ ก่อนที่จะเกิดสภาวะน้ำล้นตลิ่งที่จุดออกของปลายพื้นที่ โดยค่า FFG 06-hr หมายถึง ปริมาณฝนที่จะส่งผลให้เกิดสภาวะน้ำล้นตลิ่งที่ปลายลุ่มน้ำในอีก 6 ชั่วโมงข้างหน้า (มม./6ชม.)

#### 5) ปริมาณฝนคาดการณ์ล่วงหน้า

ปริมาณฝนคาดการณ์ในวันที่ 21 พฤษภาคม 2564 เวลา 21.00 น. บริเวณภาคเหนือบางส่วน ภาคตะวันออกเฉียงเหนือบางส่วน ภาคตะวันออก ภาคกลางบางส่วน ภาคตะวันตก และภาคใต้ จะมีปริมาณฝนสะสม 6 ชั่วโมงข้างหน้า 5 - 10 มม. ส่วนบริเวณจังหวัดตาก และกาญจนบุรี จะมีปริมาณฝนสะสม 6 ชั่วโมงข้างหน้า 20 - 35 มม.

ปริมาณฝนคาดการณ์ในวันที่ 22 พฤษภาคม 2564 เวลา 15.00 น. บริเวณภาคเหนือ ภาคตะวันออกเฉียงเหนือ ภาคตะวันออก ภาคกลางบางส่วน ภาคตะวันตก และภาคใต้ จะมีปริมาณฝนสะสม 24 ชั่วโมงข้างหน้า 5 - 10 มม. ส่วนบริเวณจังหวัดเพชรบูรณ์ และกาญจนบุรี จะมีปริมาณฝนสะสม 24 ชั่วโมงข้างหน้า 20 - 35 มม. และบริเวณจังหวัดตาก และตราด จะมีปริมาณฝนสะสม 24 ชั่วโมงข้างหน้า 35 - 60 มม.



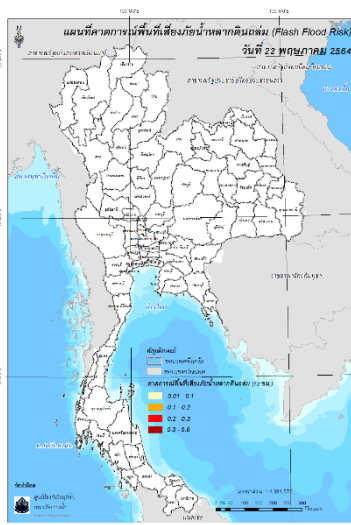
ปริมาณฝนคาดการณ์ในวันที่ 21 พฤษภาคม 2564

ปริมาณฝนคาดการณ์ในวันที่ 22 พฤษภาคม 2564

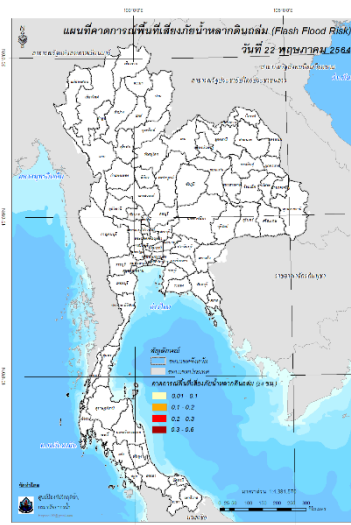
6) ความเสี่ยงจากน้ำท่วม

- การคาดการณ์พื้นที่เสี่ยงภัยน้ำหลากดินถล่มจากข้อมูล MRCFFGS วันที่ 21 พฤษภาคม 2564 ในอีก 12 ชม. 24 ชม. และ 36 ชม. ไม่พบพื้นที่เสี่ยง

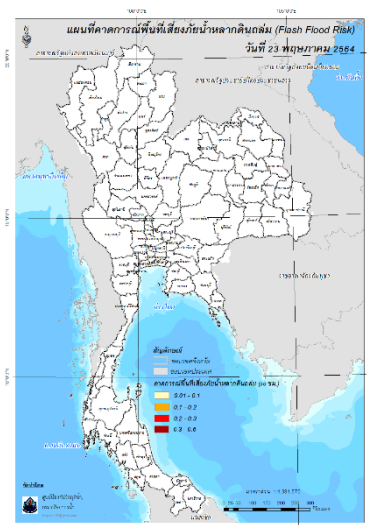
แผนที่แสดงการคาดการณ์พื้นที่เสี่ยงภัยน้ำหลากดินถล่ม วันที่ 21 พฤษภาคม 2564



วันที่ 22 พ.ค. 64 (03:00 น.)



วันที่ 22 พ.ค. 64 (15:00 น.)



วันที่ 23 พ.ค. 64 (03:00 น.)

คำแนะนำ: ข้อมูลดังกล่าวเป็นการคาดการณ์พื้นที่เสี่ยงภัยน้ำหลาก โดยอาศัยข้อมูลปริมาณฝนจากดาวเทียม ดังนั้นรายงานฉบับนี้ควรใช้งานควบคู่ไปกับการตรวจวัดปริมาณฝนจริงภาคสนาม และข้อมูลจากเรดาร์ เพื่อประกอบการตัดสินใจ

ปริมาณฝนสะสมปี

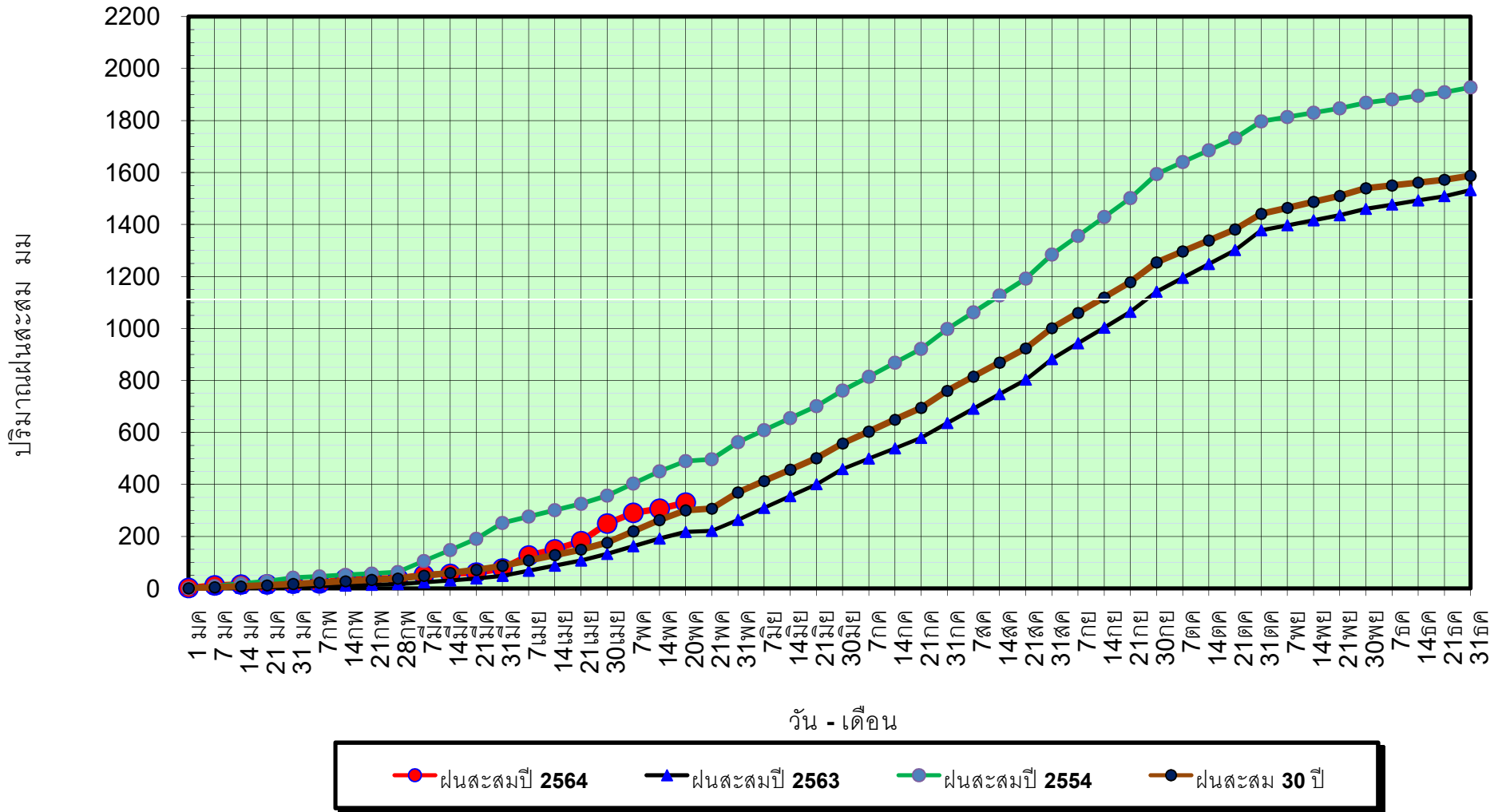
พ.ศ. ๒๕๖๑ และ ๒๕๖๒

เทียบค่าเฉลี่ย ๓๐ ปี



วันที่ 20 พฤษภาคม 2564  
 ฝน30ปี = 300.18 มม. (สะสมทั้งปี = 1,587.50 มม.)  
 ปี63 = 217.30 มม. (สะสมทั้งปี = 1,530.99 มม.)  
 ปี64 = 329.66 มม.  
 เปรียบเทียบกับ ปี 63 มีค่ามากกว่า 112.36 มม.  
 เปรียบเทียบกับฝนเฉลี่ย 30 ปี มีค่ามากกว่า 29.48 มม.

**ปริมาณฝนสะสมปี 2554-2563-2564 เทียบกับค่าเฉลี่ย 30 ปี**



ข้อมูลจากกรมอุตุนิยมวิทยาจำนวน 128  
 สถานีข้อมูลปริมาณฝนสะสมถึง วันที่  
 20 พฤษภาคม 2564

วันที่ 20 พฤษภาคม 2564

ฝน30ปี = 300.18 มม. (สะสมทั้งปี = 1,587.50 มม.)

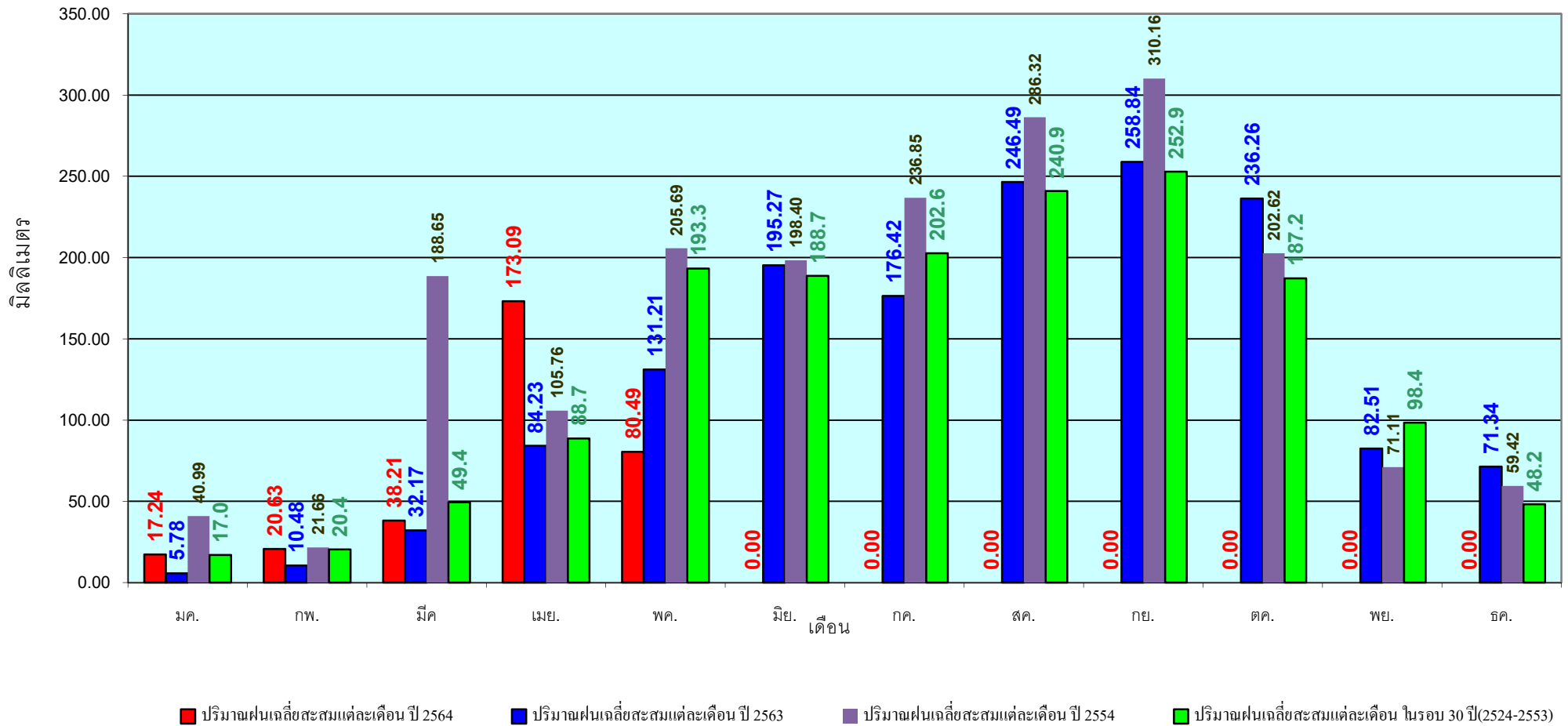
ปี63 = 217.30 มม. (สะสมทั้งปี = 1,530.99 มม.)

ปี64 = 329.66 มม.

เปรียบเทียบกับ ปี 63 มีค่ามากกว่า 112.36 มม.

เปรียบเทียบกับฝนเฉลี่ย 30 ปี มีค่ามากกว่า 29.48 มม.

## ปริมาณฝนเฉลี่ยรายเดือนของประเทศ



ข้อมูลจากกรมอุตุนิยมวิทยาจำนวน 128  
สถานีข้อมูลปริมาณฝนสะสมถึง วันที่  
20 พฤษภาคม 2564

วันที่ 20 พฤษภาคม 2564

ฝน30ปี = 229.11 มม. (สะสมทั้งปี = 1,230.90 มม.)

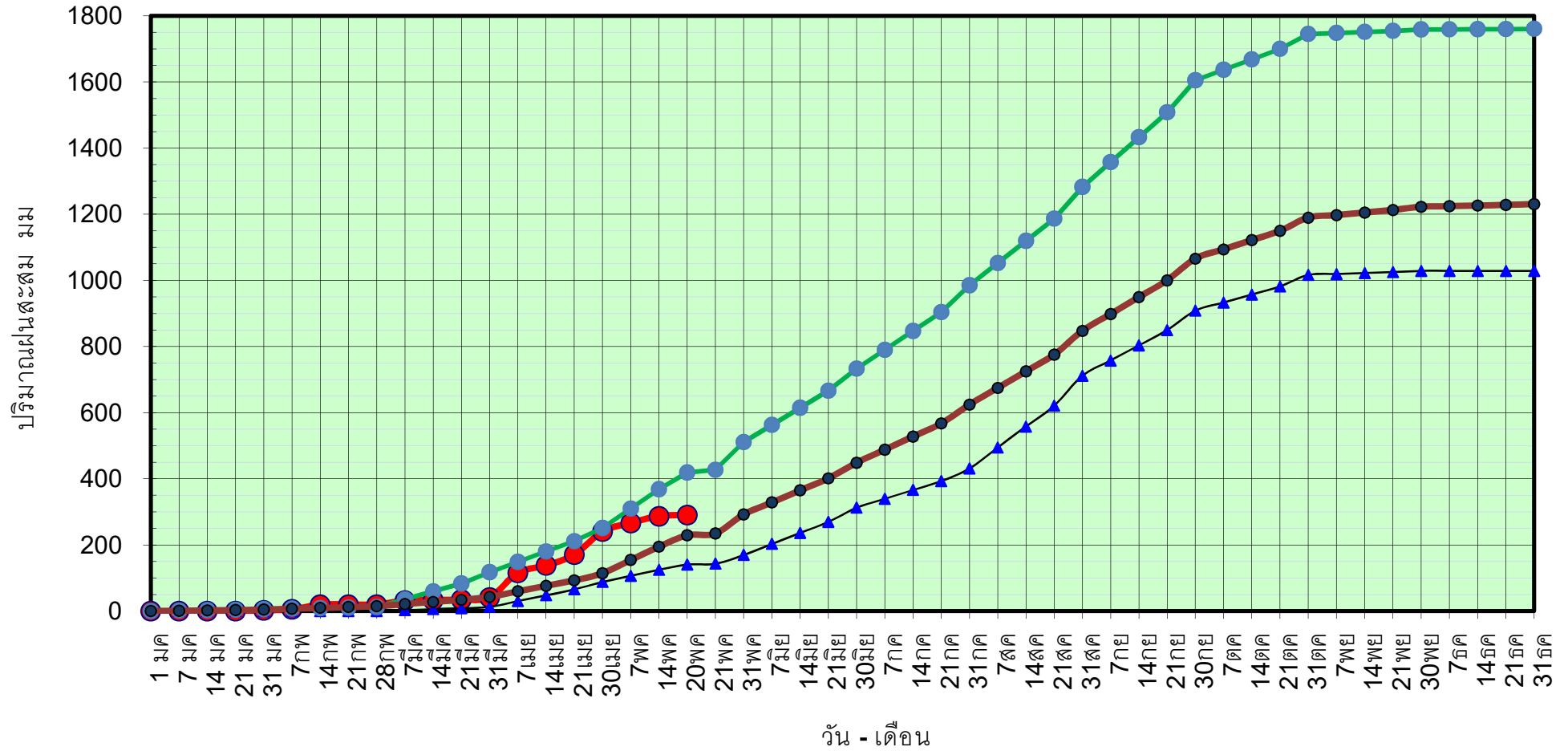
ปี63 = 140.81 มม. (สะสมทั้งปี = 1,028.34 มม.)

ปี64 = 290.49 มม.

เปรียบเทียบกับ ปี 63 มีค่ามากกว่า 149.69 มม.

เปรียบเทียบกับฝนเฉลี่ย 30 ปี มีค่ามากกว่า 61.38 มม.

### ปริมาณฝนสะสมภาคเหนือ



ข้อมูลจากกรมอุตุนิยมวิทยาจำนวน 33  
สถานีข้อมูลปริมาณฝนสะสมถึง วันที่  
20 พฤษภาคม 2564



ศูนย์เมฆขลา



ศูนย์ป้องกันวิฤกตดิน้ำ กรมทรัพยากรน้ำ



วันที่ 20 พฤษภาคม 2564

ฝน30ปี = 229.11 มม. (สะสมทั้งปี = 1,230.90 มม.)

ปี63 = 140.81 มม. (สะสมทั้งปี = 1,028.34 มม.)

ปี64 = 290.49 มม.

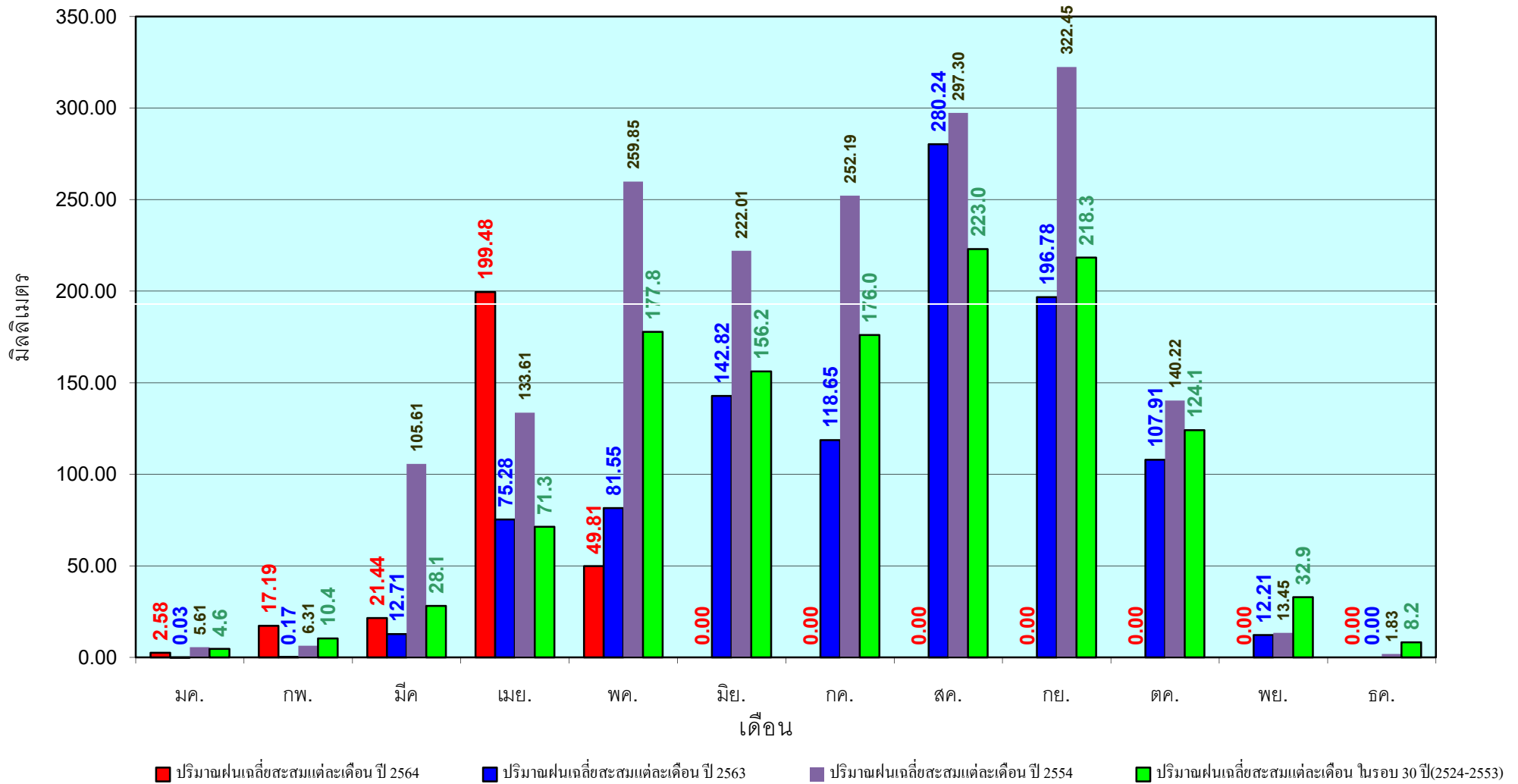
เปรียบเทียบกับ ปี 63

มีค่ามากกว่า 149.69 มม.

เปรียบเทียบกับฝนเฉลี่ย 30 ปี

มีค่ามากกว่า 61.38 มม.

## ปริมาณฝนเฉลี่ยสะสมรายเดือน ภาคเหนือ



ข้อมูลจากกรมอุตุนิยมวิทยาจำนวน33  
สถานีข้อมูลปริมาณฝนสะสมถึง วันที่  
20 พฤษภาคม 2564

วันที่ 20 พฤษภาคม 2564

ฝน30ปี = 275.01 มม. (สะสมทั้งปี = 1,404.50 มม.)

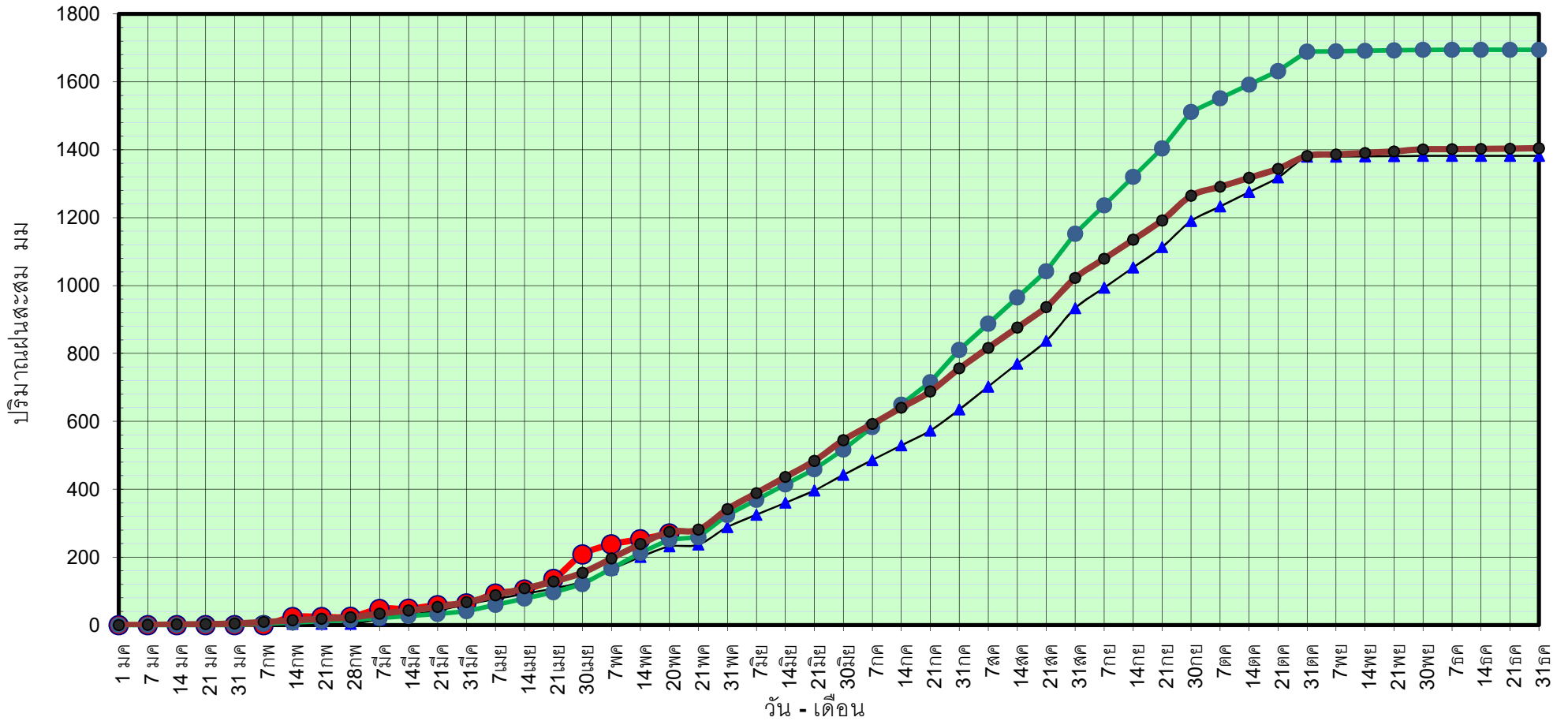
ปี63 = 231.63 มม. (สะสมทั้งปี = 1,381.81 มม.)

ปี64 = 269.87 มม.

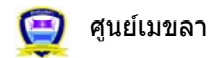
เปรียบเทียบกับ ปี 63 **มีค่ามากกว่า** 38.24 มม.

เปรียบเทียบกับฝนเฉลี่ย 30 ปี **มีค่าน้อยกว่า** -5.14 มม.

## ปริมาณฝนสะสมภาคตะวันออกเฉียงเหนือ



ข้อมูลจากกรมอุตุนิยมวิทยาจำนวน 31  
สถานีข้อมูลปริมาณฝนสะสมถึง วันที่  
20 พฤษภาคม 2564



ศูนย์เมขลา    ศูนย์ป้องกันวิกฤติน้ำ กรมทรัพยากรน้ำ

วันที่ 20 พฤษภาคม 2564

ฝน30ปี = 275.01 มม. (สะสมทั้งปี = 1,404.50 มม.)

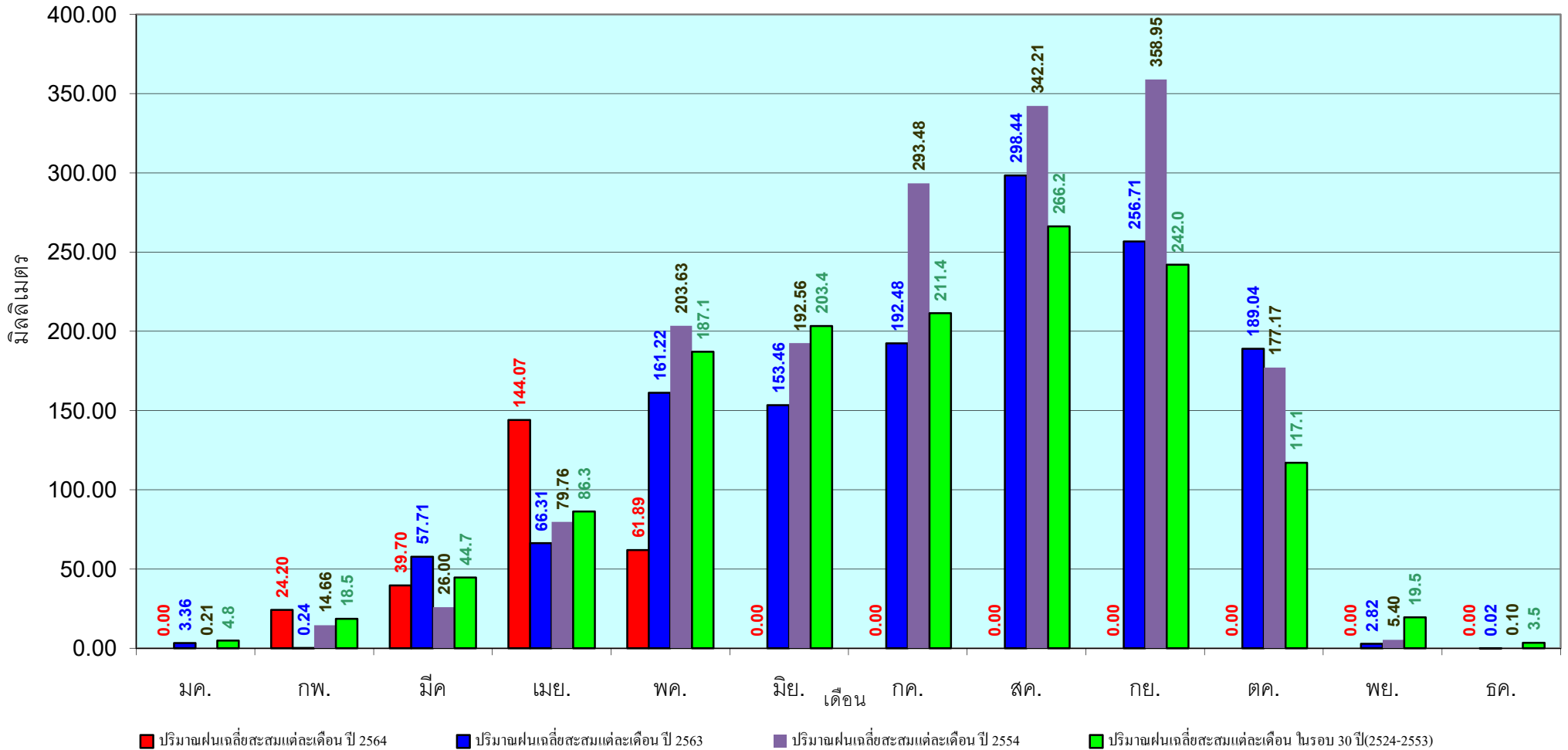
ปี63 = 231.63 มม. (สะสมทั้งปี = 1,381.81 มม.)

ปี64 = 269.87 มม.

เปรียบเทียบกับ ปี 63 **มีค่ามากกว่า** 38.24 มม.

เปรียบเทียบกับฝนเฉลี่ย 30 ปี **มีค่าน้อยกว่า** -5.14 มม.

## ปริมาณฝนเฉลี่ยสะสมรายเดือน ภาคตะวันออกเฉียงเหนือ



ข้อมูลจากกรมอุตุนิยมวิทยาจำนวน 31  
สถานีข้อมูลปริมาณฝนสะสมถึง วันที่  
20 พฤษภาคม 2564



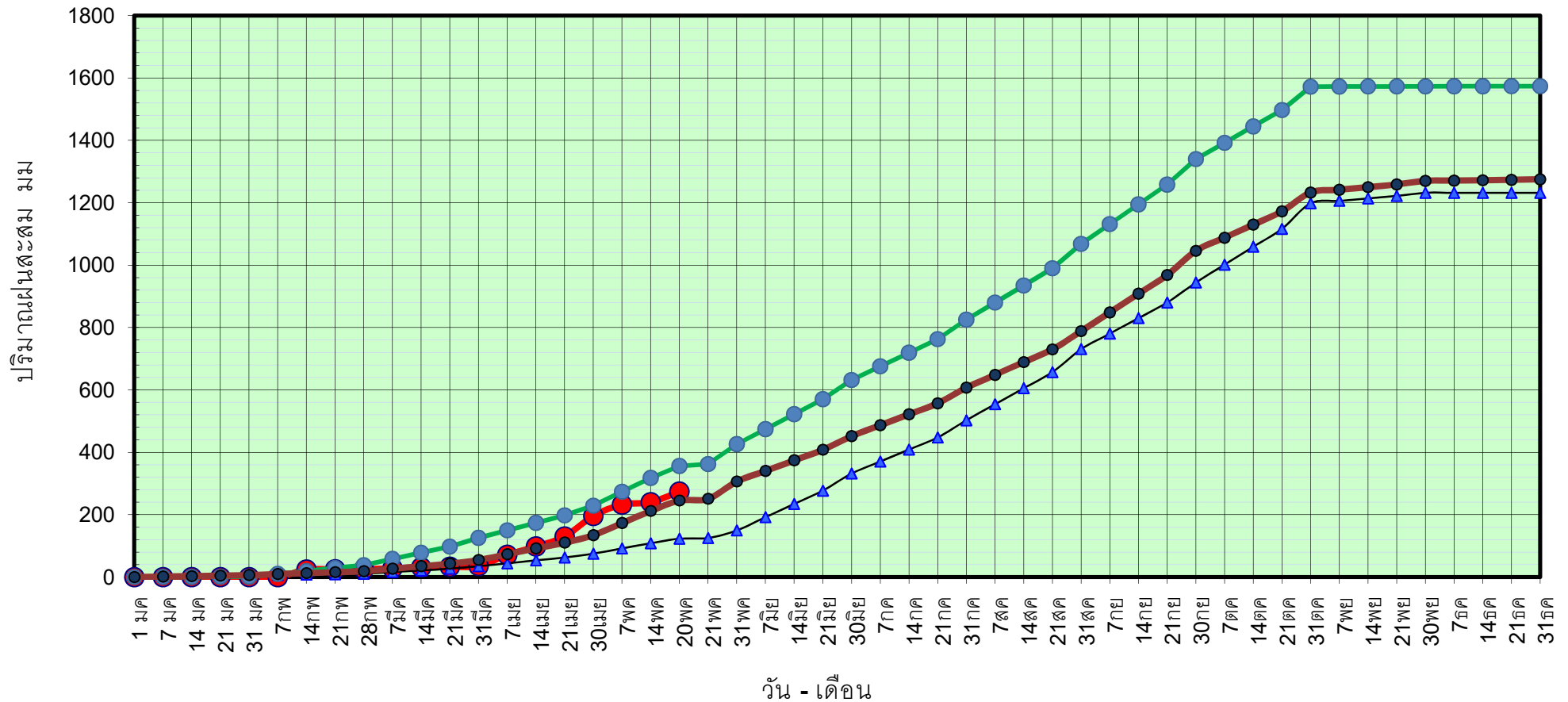
ศูนย์เมขลา



ศูนย์ป้องกันวิกฤติน้ำ กรมทรัพยากรน้ำ

วันที่ 20 พฤษภาคม 2564  
 ฝน30ปี = 245.63 มม. (สะสมทั้งปี = 1,275.20 มม.)  
 ปี63 = 122.99 มม. (สะสมทั้งปี = 1,232.06 มม.)  
 ปี64 = 274.36 มม.  
 เปรียบเทียบกับ ปี 63 มีค่ามากกว่า 151.37 มม.  
 เปรียบเทียบกับฝนเฉลี่ย 30 ปี มีค่ามากกว่า 28.73 มม.

## ปริมาณฝนสะสมภาคกลาง



● ฝนสะสมปี 2564
▲ ฝนสะสมปี 2563
● ฝนสะสมปี 2554
● ฝนสะสม 30 ปี

ข้อมูลจากกรมอุตุนิยมวิทยาจำนวน 14  
 สถานีข้อมูลปริมาณฝนสะสมถึง วันที่  
 20 พฤษภาคม 2564



ศูนย์เมขลา



ศูนย์ป้องกันวิกฤติน้ำ กรมทรัพยากรน้ำ

วันที่ 20 พฤษภาคม 2564

ฝน30ปี = 245.63 มม. (สะสมทั้งปี = 1,275.20 มม.)

ปี63 = 122.99 มม. (สะสมทั้งปี = 1,232.06 มม.)

ปี64 = 274.36 มม.

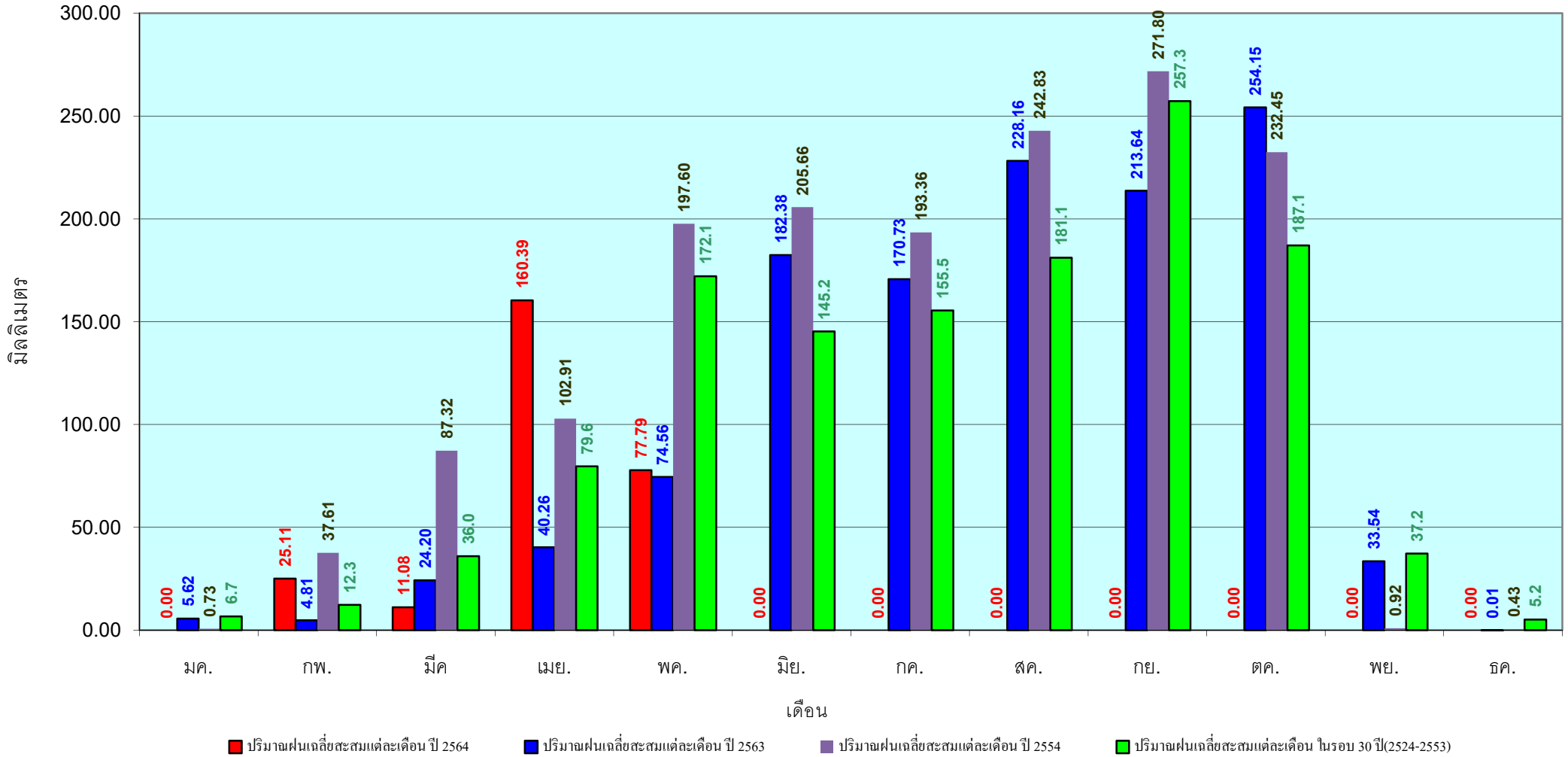
เปรียบเทียบกับ ปี 63

มีค่ามากกว่า 151.37 มม.

เปรียบเทียบกับฝนเฉลี่ย 30 ปี

มีค่ามากกว่า 28.73 มม.

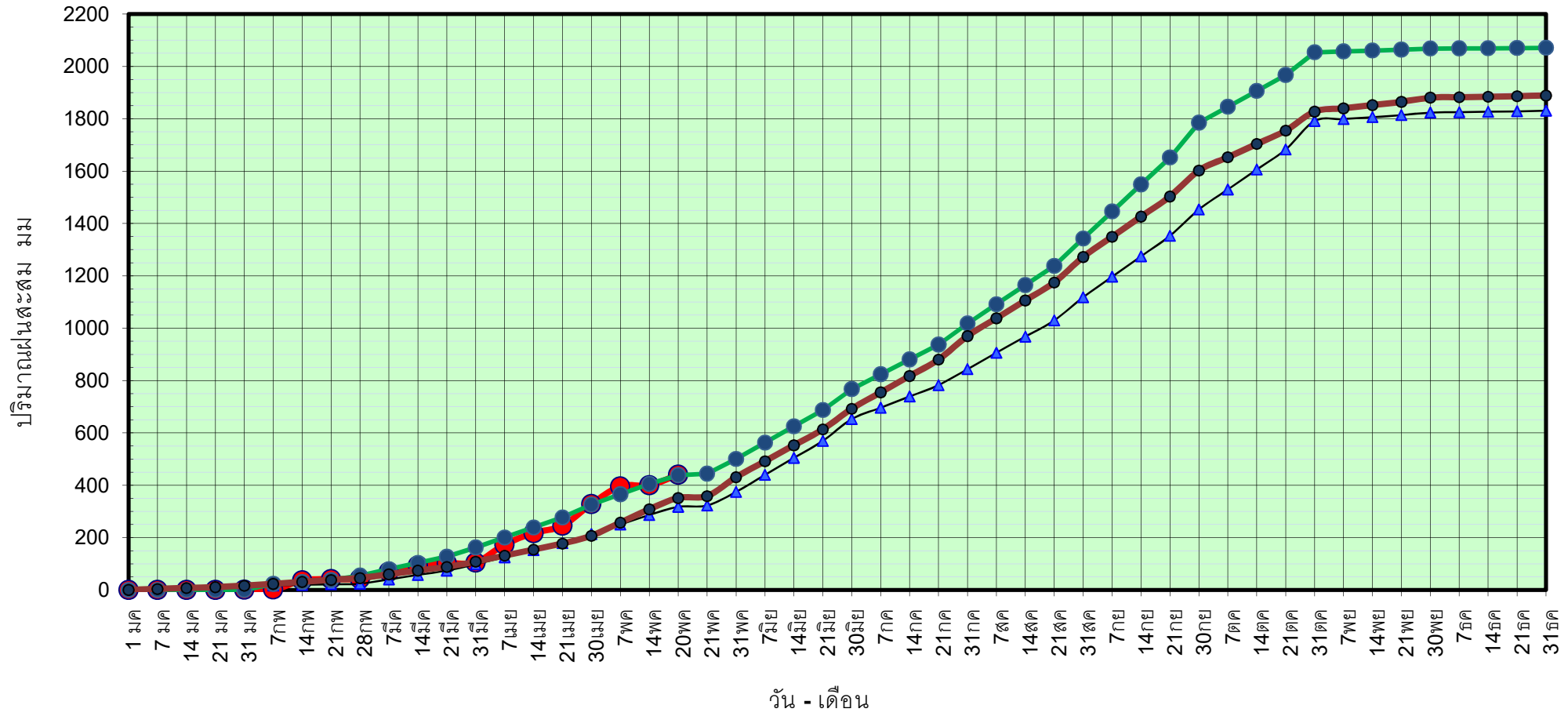
## ปริมาณฝนเฉลี่ยสะสมรายเดือน ภาคกลาง



ข้อมูลจากกรมอุตุนิยมวิทยาจำนวน 14  
สถานีข้อมูลปริมาณฝนสะสมถึง วันที่  
20 พฤษภาคม 2564

วันที่ 20 พฤษภาคม 2564  
 ฝน30ปี = 351.29 มม. (สะสมทั้งปี = 1,888.80 มม.)  
 ปี63 = 317.66 มม. (สะสมทั้งปี = 1,831.26 มม.)  
 ปี64 = 440.44 มม.  
 เปรียบเทียบกับ ปี 63 มีค่ามากกว่า 122.78 มม.  
 เปรียบเทียบกับฝนเฉลี่ย 30 ปี มีค่ามากกว่า 89.16 มม.

## ปริมาณฝนสะสมภาคตะวันออก



● ฝนสะสมปี 2564
▲ ฝนสะสมปี 2563
● ฝนสะสมปี 2554
● ฝนสะสม 30 ปี

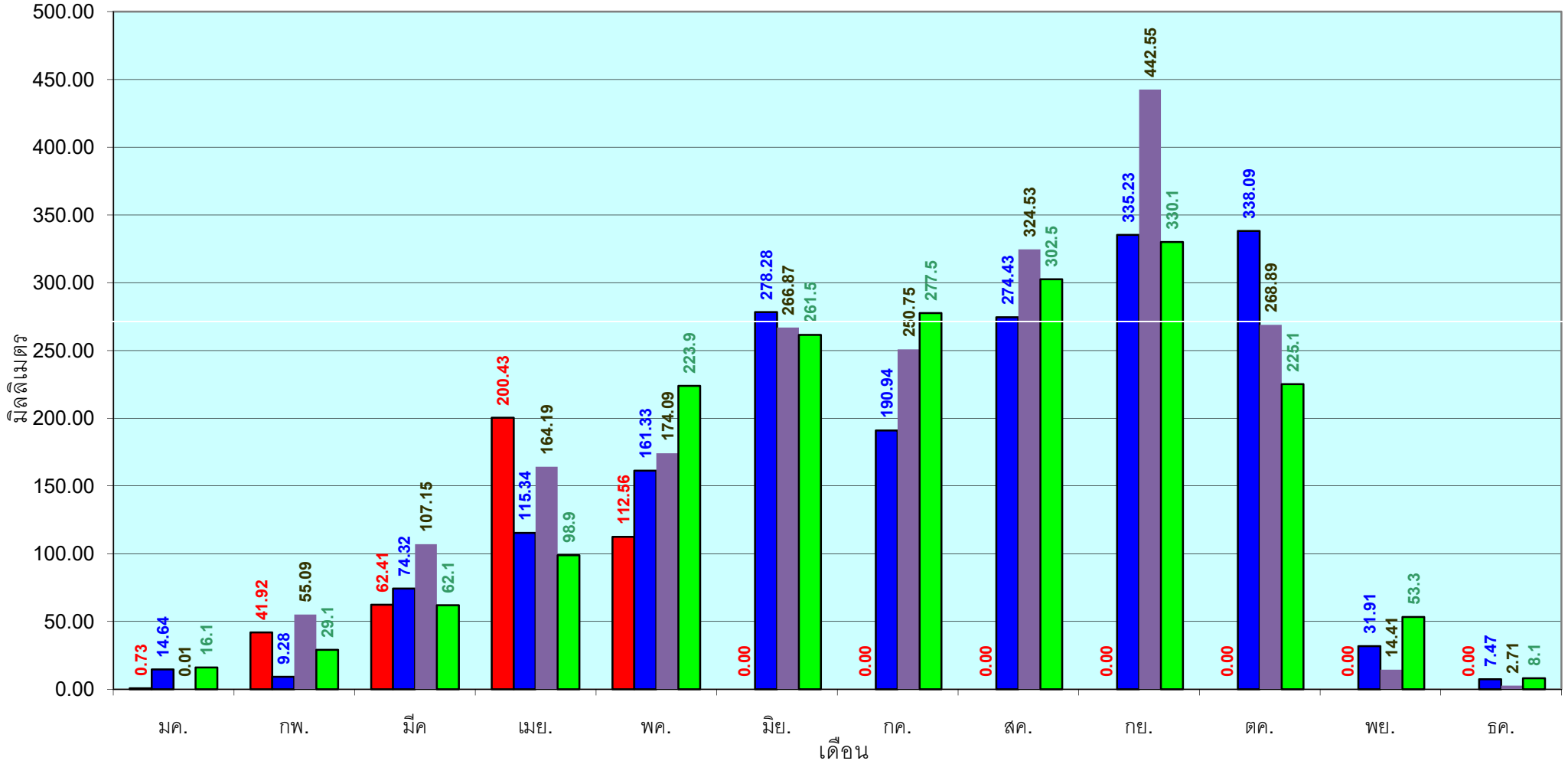
ข้อมูลจากกรมอุตุนิยมวิทยาจำนวน 16  
 สถานีข้อมูลปริมาณฝนสะสมถึง วันที่  
 20 พฤษภาคม 2564

วันที่ 20 พฤษภาคม 2564

ฝน30ปี = 351.29 มม. (สะสมทั้งปี = 1,888.80 มม.)  
 ปี63 = 317.66 มม. (สะสมทั้งปี = 1,831.26 มม.)  
 ปี64 = 440.44 มม.

เปรียบเทียบกับ ปี 63 มีค่ามากกว่า 122.78 มม.  
 เปรียบเทียบกับฝนเฉลี่ย 30 ปี มีค่ามากกว่า 89.16 มม.

# ปริมาณฝนเฉลี่ยสะสมรายเดือน ภาคตะวันออก



■ ปริมาณฝนเฉลี่ยสะสมแต่ละเดือน ปี 2564 ■ ปริมาณฝนเฉลี่ยสะสมแต่ละเดือน ปี 2563 ■ ปริมาณฝนเฉลี่ยสะสมแต่ละเดือน ปี 2554 ■ ปริมาณฝนเฉลี่ยสะสมแต่ละเดือน ในรอบ 30 ปี(2524-2553)

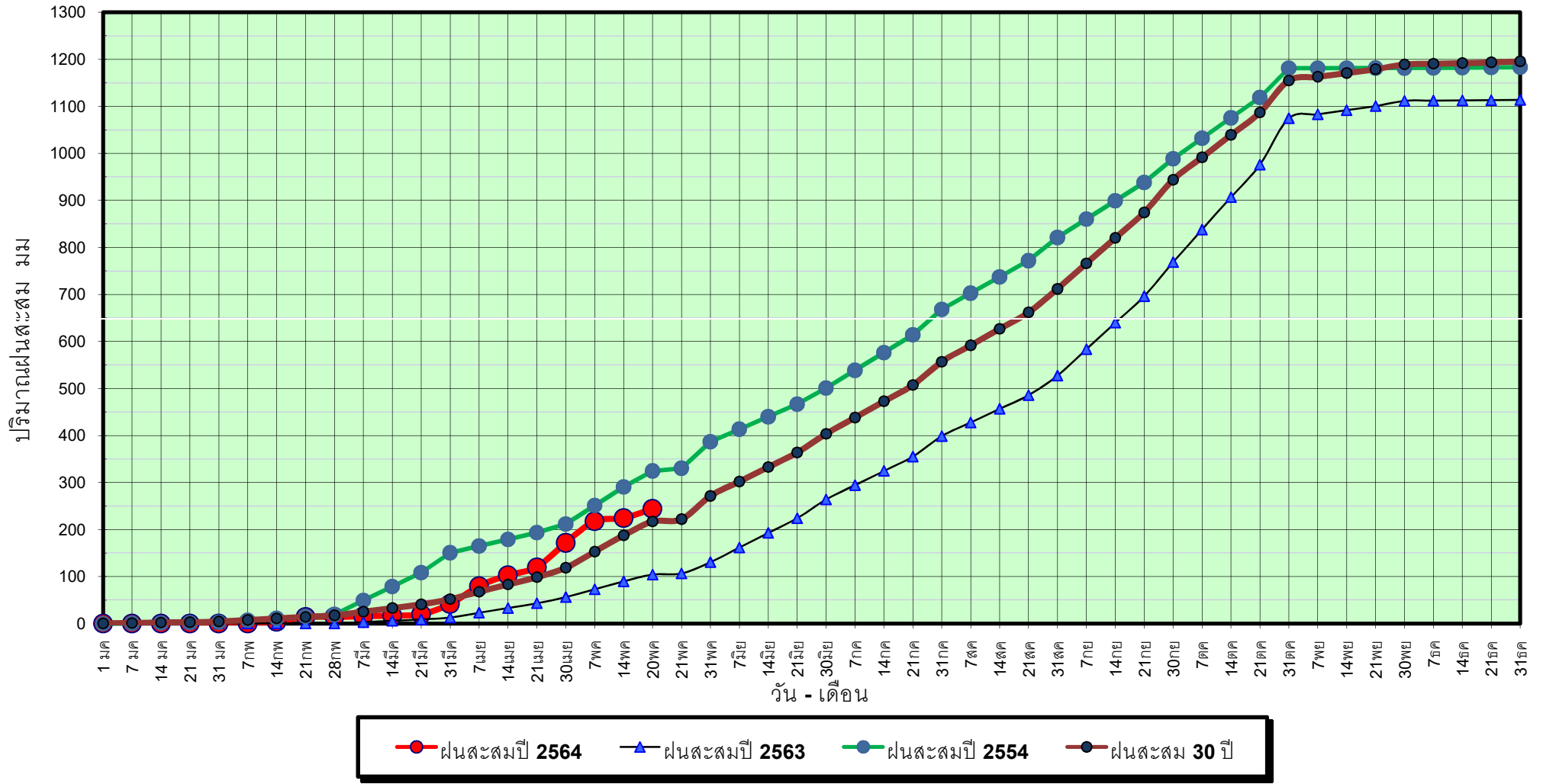
ข้อมูลจากกรมอุตุนิยมวิทยาจำนวน 16  
 สถานีข้อมูลปริมาณฝนสะสมถึง วันที่  
 20 พฤษภาคม 2564



ศูนย์เมขลา ศูนย์ป้องกันวิกฤติน้ำ กรมทรัพยากรน้ำ

วันที่ 20 พฤษภาคม 2564  
 ฝน30ปี = 216.87 มม. (สะสมทั้งปี = 1,195.72 มม.)  
 ปี63 = 103.85 มม. (สะสมทั้งปี = 1,113.80 มม.)  
 ปี64 = 243.96 มม.  
 เปรียบเทียบกับ ปี 63 มีค่ามากกว่า 140.11 มม.  
 เปรียบเทียบกับฝนเฉลี่ย 30 ปี มีค่ามากกว่า 27.09 มม.

## ปริมาณฝนสะสมภาคตะวันตก



ข้อมูลจากกรมอุตุนิยมวิทยาจำนวน 5  
 สถานีข้อมูลปริมาณฝนสะสมถึง วันที่  
 20 พฤษภาคม 2564



วันที่ 20 พฤษภาคม 2564

ฝน30ปี = 216.87 มม. (สะสมทั้งปี = 1,195.72 มม.)

ปี63 = 103.85 มม. (สะสมทั้งปี = 1,113.80 มม.)

ปี64 = 243.96 มม.

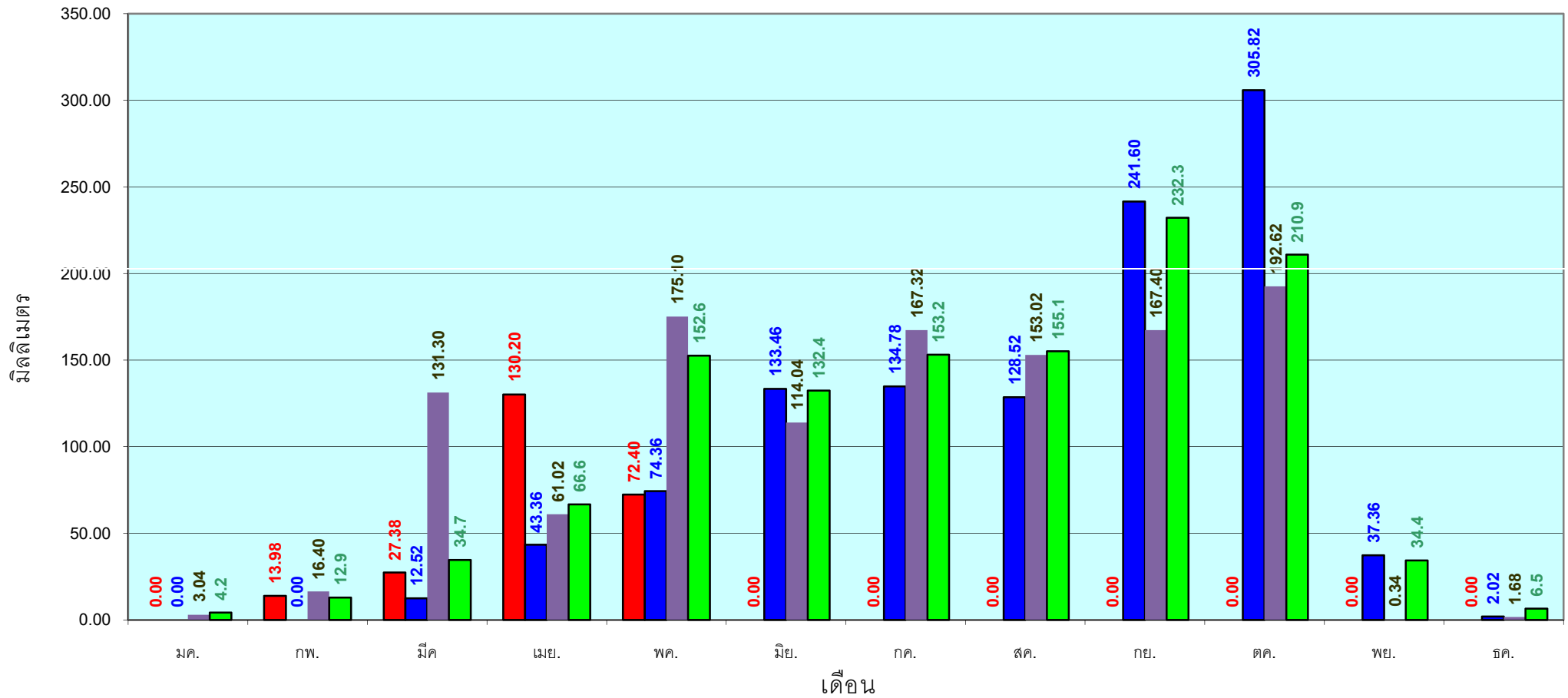
เปรียบเทียบกับ ปี 63

มีค่ามากกว่า 140.11 มม.

เปรียบเทียบกับฝนเฉลี่ย 30 ปี

มีค่ามากกว่า 27.09 มม.

# ปริมาณฝนเฉลี่ยสะสมรายเดือน ภาคตะวันตก



■ ปริมาณฝนเฉลี่ยสะสมแต่ละเดือน ปี 2564

■ ปริมาณฝนเฉลี่ยสะสมแต่ละเดือน ปี 2563

■ ปริมาณฝนเฉลี่ยสะสมแต่ละเดือน ปี 2554

■ ปริมาณฝนเฉลี่ยสะสมแต่ละเดือน ในรอบ 30 ปี(2524-2553)

ข้อมูลจากกรมอุตุนิยมวิทยาจำนวน 5  
สถานีข้อมูลปริมาณฝนสะสมถึง วันที่  
20 พฤษภาคม 2564



ศูนย์ป้องกันวิกฤติน้ำ กรมทรัพยากรน้ำ

วันที่ 20 พฤษภาคม 2564

ฝน30ปี = 457.09 มม. (สะสมทั้งปี = 2,271.55 มม.)

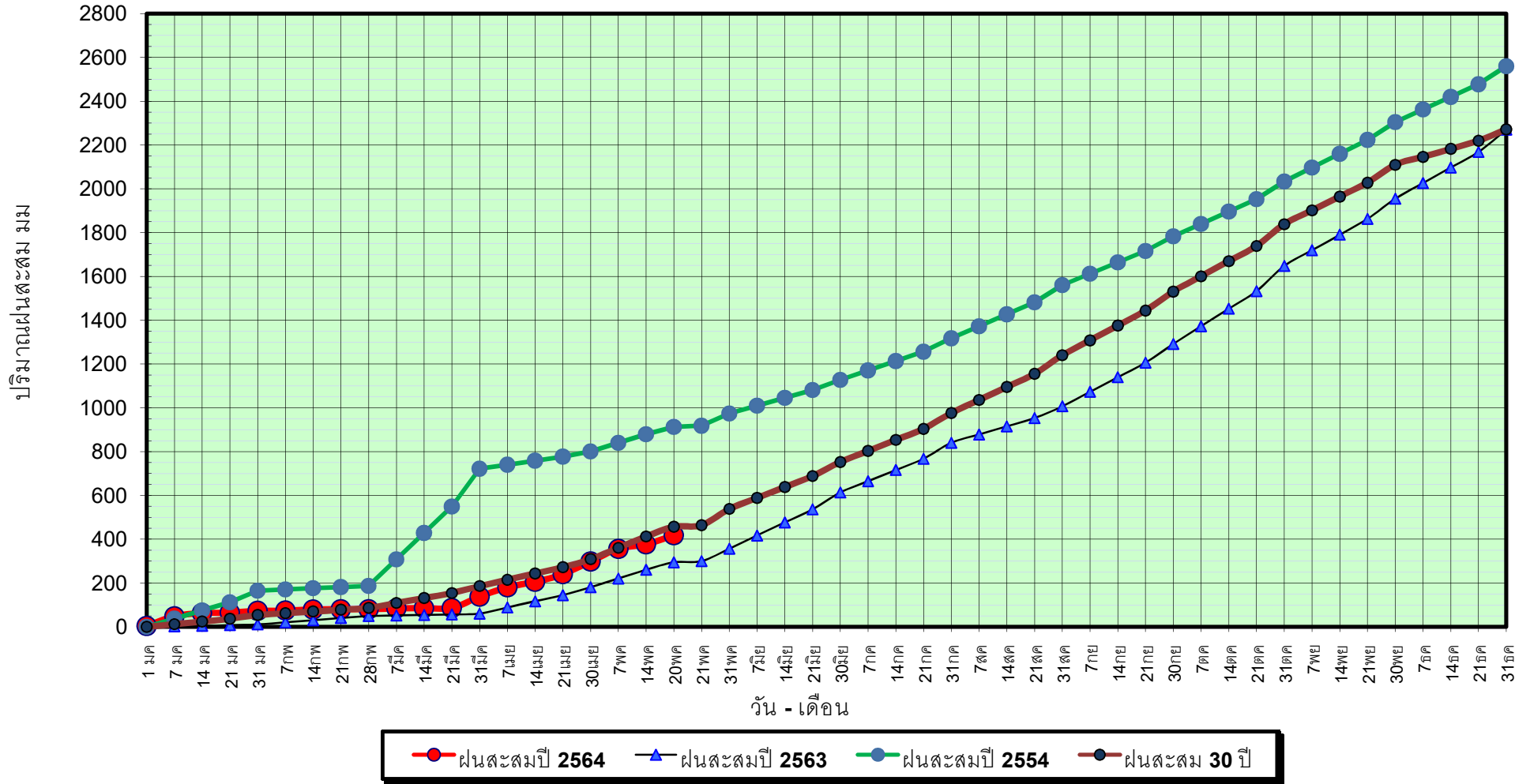
ปี63 = 294.60 มม. (สะสมทั้งปี = 2,267.57 มม.)

ปี64 = 418.51 มม.

เปรียบเทียบกับ ปี 63 **มีค่ามากกว่า** 123.91 มม.

เปรียบเทียบกับฝนเฉลี่ย 30 ปี **มีค่าน้อยกว่า** -38.58 มม.

## ปริมาณฝนสะสมภาคใต้

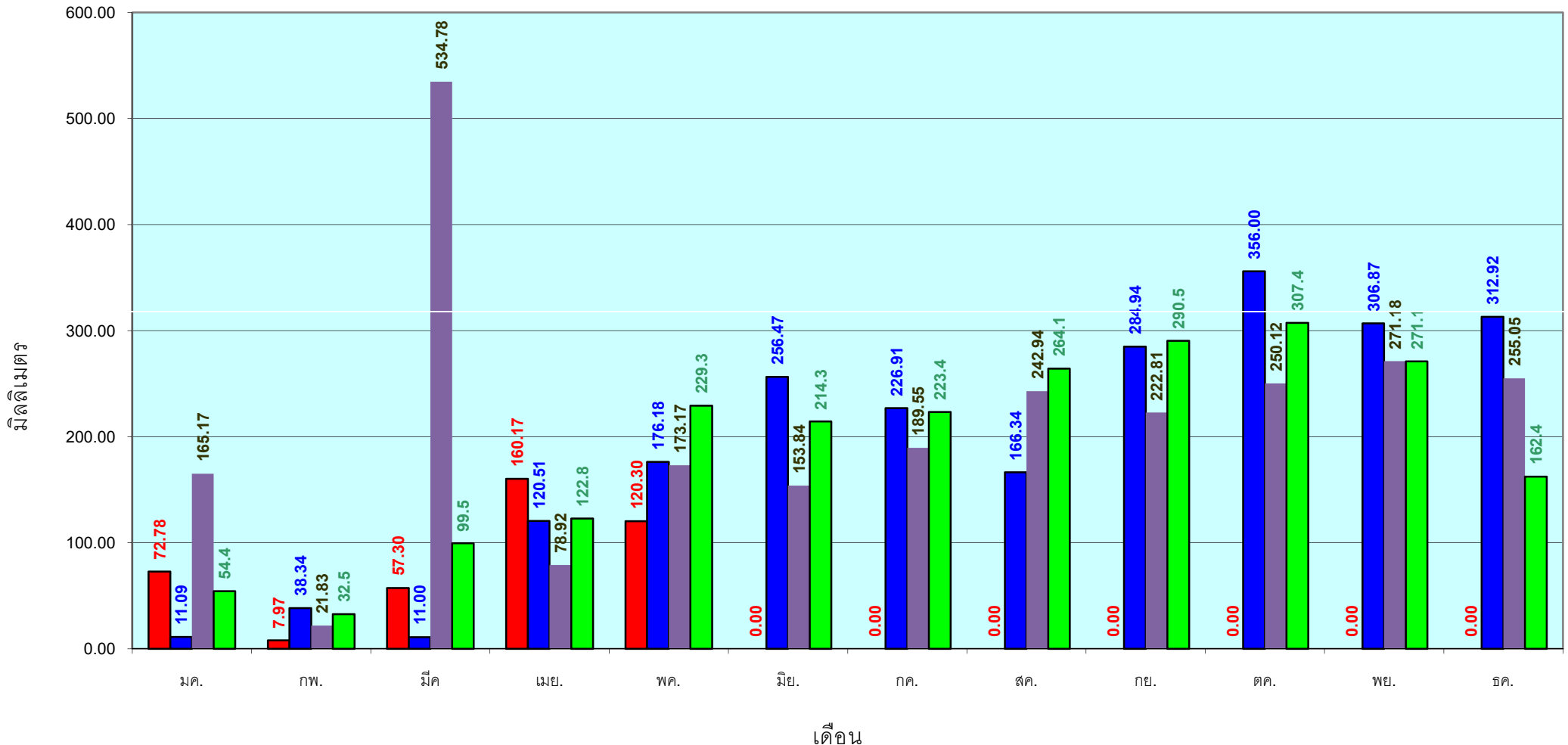


วันที่ 20 พฤษภาคม 2564

ฝน30ปี = 457.09 มม. (สะสมทั้งปี = 2,271.55 มม.)  
 ปี63 = 294.60 มม. (สะสมทั้งปี = 2,267.57 มม.)  
 ปี64 = 418.51 มม.

เปรียบเทียบกับ ปี 63 **มีค่ามากกว่า** 123.91 มม.  
 เปรียบเทียบกับฝนเฉลี่ย 30 ปี **มีค่าน้อยกว่า** -38.58 มม.

## ปริมาณฝนเฉลี่ยสะสมรายเดือน ภาคใต้



■ ปริมาณฝนเฉลี่ยสะสมแต่ละเดือน ปี 2564 ■ ปริมาณฝนเฉลี่ยสะสมแต่ละเดือน ปี 2563 ■ ปริมาณฝนเฉลี่ยสะสมแต่ละเดือน ปี 2554 ■ ปริมาณฝนเฉลี่ยสะสมแต่ละเดือน ในรอบ 30 ปี(2524-2553)

ข้อมูลจากกรมอุตุนิยมวิทยาจำนวน 29  
 สถานีข้อมูลปริมาณฝนสะสมถึง วันที่  
 20 พฤษภาคม 2564

รายงานสถานการณ์น้ำ  
รายลุ่มน้ำ



# รายงานสถานการณ์น้ำลุ่มน้ำยมและน่าน

## วันที่ 21 พฤษภาคม 2564

### 1) สภาพภูมิอากาศ

#### ลักษณะอากาศทั่วไป (ที่มา: กรมอุตุนิยมวิทยา)

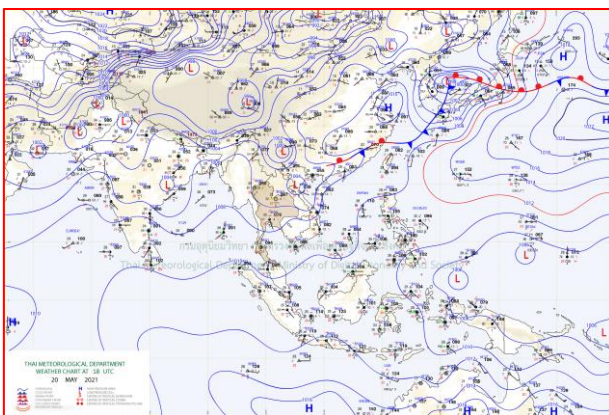
พยากรณ์อากาศ 24 ชั่วโมงข้างหน้า มรสุมตะวันตกเฉียงใต้ที่พัดปกคลุมทะเลอันดามัน ประเทศไทย และอ่าวไทยมีกำลังค่อนข้างแรง ทำให้บริเวณดังกล่าวมีฝนฟ้าคะนองกับมีลมกระโชกแรงบางพื้นที่ โดยมีฝนตกหนักบางแห่งบริเวณภาคตะวันออก และภาคใต้ ขอให้ประชาชนบริเวณประเทศไทยระมัดระวังอันตรายจากฝนฟ้าคะนอง ลมกระโชกแรง และฝนตกหนัก ที่เกิดขึ้นในระยะนี้ไว้ด้วย

สำหรับบริเวณทะเลอันดามันมีคลื่นสูงประมาณ 2 เมตร ส่วนอ่าวไทยคลื่นสูง 1-2 เมตร และบริเวณที่มีฝนฟ้าคะนองคลื่นสูงมากกว่า 2 เมตร ขอให้ชาวเรือบริเวณทะเลอันดามันและอ่าวไทย ควรเพิ่มความระมัดระวังในการเดินเรือบริเวณที่มีฝนฟ้าคะนองไว้ด้วย

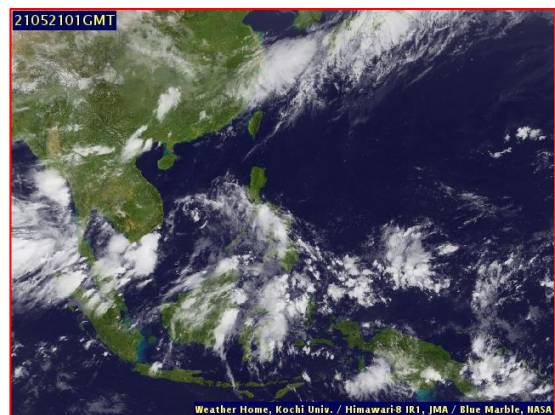
**สภาพอากาศภาคเหนือ** อากาศร้อนถึงร้อนจัดในตอนกลางวัน กับมีฝนฟ้าคะนองร้อยละ 10 ของพื้นที่ และมีลมกระโชกแรงบางแห่ง ส่วนมากบริเวณจังหวัดแม่ฮ่องสอน เชียงใหม่ เชียงราย เพชรบูรณ์ ตาก และกำแพงเพชร อุณหภูมิต่ำสุด 24-29 องศาเซลเซียส อุณหภูมิสูงสุด 37-40 องศาเซลเซียส ลมตะวันตกเฉียงใต้ ความเร็ว 10-20 กม./ชม.

#### ผลคาดการณ์ปริมาณน้ำฝนล่วงหน้า 1-7 วัน ภาคเหนือ

ในช่วงวันที่ 20 - 22 พ.ค. 64 อากาศร้อน มีฝนฟ้าคะนอง ร้อยละ 20-40 ของพื้นที่ และมีลมกระโชกแรงบางแห่ง อุณหภูมิต่ำสุด 24-28 องศาเซลเซียส อุณหภูมิสูงสุด 35-39 องศาเซลเซียส ส่วนในช่วงวันที่ 23-26 พ.ค. 64 มีฝนฟ้าคะนอง ร้อยละ 40-60 ของพื้นที่ กับมีฝนตกหนักบางแห่ง อุณหภูมิต่ำสุด 23-26 องศาเซลเซียส อุณหภูมิสูงสุด 33-36 องศาเซลเซียส ลมตะวันตกเฉียงใต้ ความเร็ว 10-20 กม./ชม.



แผนที่อากาศ วันที่ 21 พ.ค. 2564 เวลา 01.00 น.



ภาพถ่ายจากดาวเทียม วันที่ 21 พ.ค. 2564

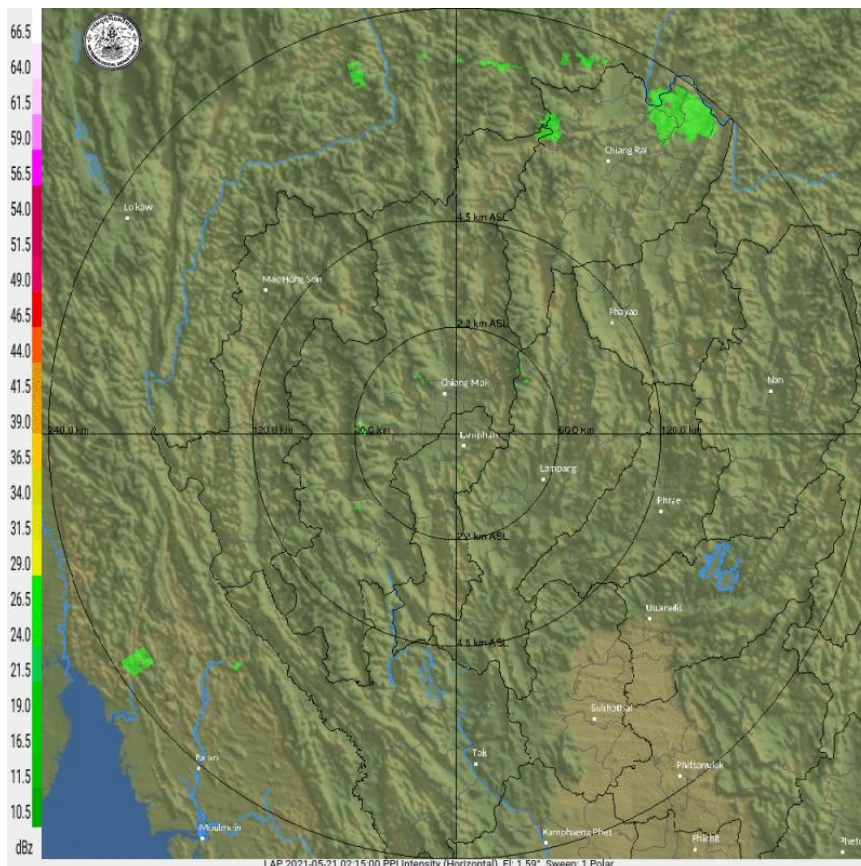
2) สถานการณ์ฝน

จากข้อมูลสถานการณ์ฝนในพื้นที่ลุ่มน้ำยมและน่านของวันที่ 20 พฤษภาคม 2564 จากกรมทรัพยากรน้ำ กรมอุตุนิยมวิทยา กรมชลประทาน และสถาบันสารสนเทศทรัพยากรน้ำ (องค์การมหาชน) พบว่าไม่มีปริมาณฝนตกในพื้นที่ลุ่มน้ำน่าน

ข้อมูลสถานการณ์ฝนในพื้นที่ลุ่มน้ำยมและน่าน ณ วันที่ 20 พฤษภาคม 2564 เวลา 07.00 น.

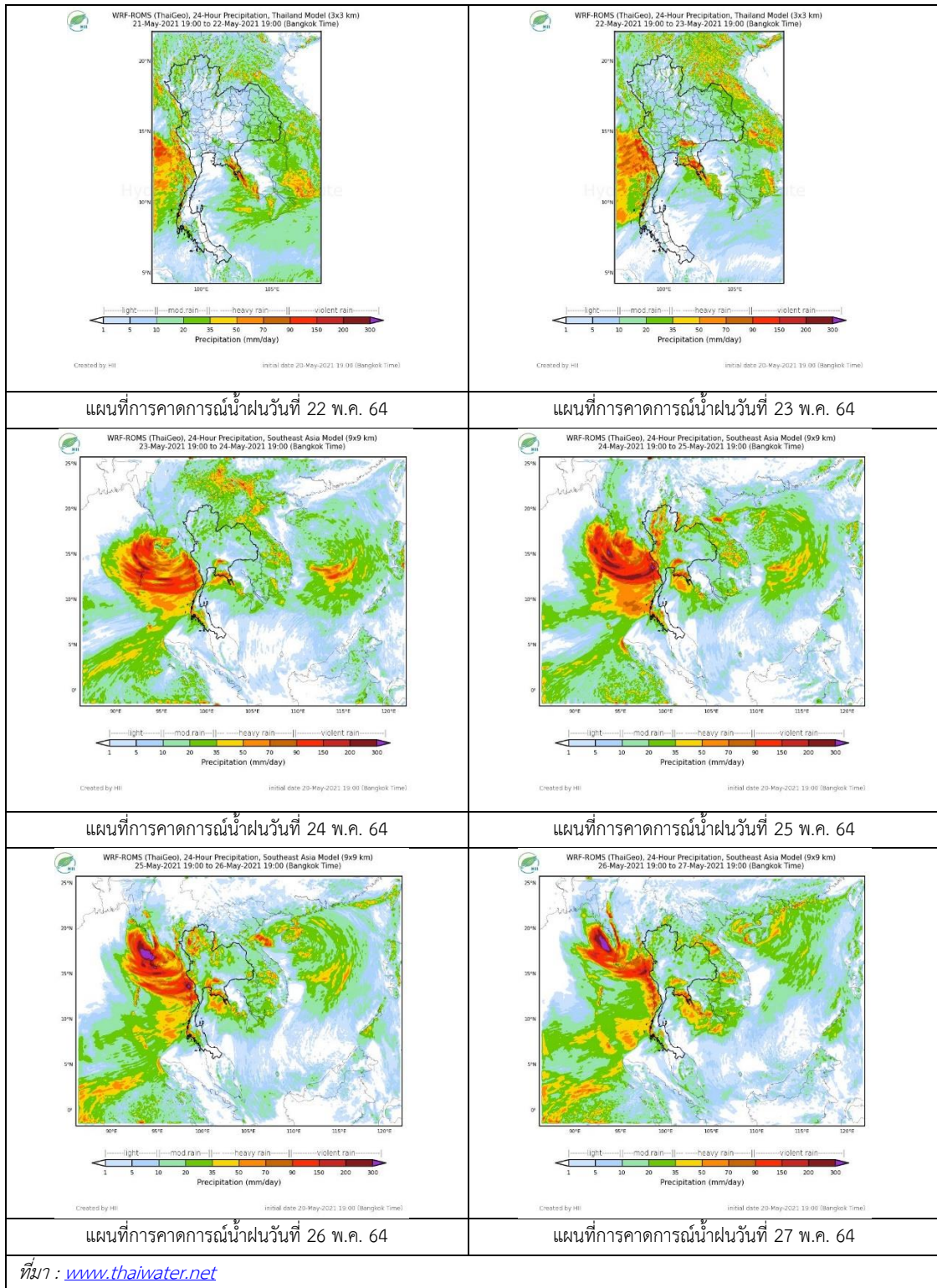
ลุ่มน้ำ	จังหวัด*	ปริมาณฝน 24 ชม.(มม.)
ยม	สุโขทัย	ไม่มีฝน
	แพร่	ไม่มีฝน
น่าน	พิจิตร (สภช.)	ไม่มีฝน
	พิษณุโลก	ไม่มีฝน
	น่าน	ไม่มีฝน
	อุตรดิตถ์	ไม่มีฝน

หมายเหตุ “ - ” คือ ยังไม่ได้รับรายงาน, \*จังหวัดมีพื้นที่ลุ่มน้ำมากกว่าร้อยละ 50 ขึ้นไป



ภาพเรดาร์ตรวจอากาศ “ลำพูน”  
 ณ วันที่ 21 พฤษภาคม 2564 เวลา 09.15 น.  
 (ที่มา : กรมอุตุนิยมวิทยา <https://weather.tmd.go.th/phs.php>)

สถานการณ์น้ำฝน (แผนภาพคาดการณ์ฝนล่วงหน้าความละเอียดสูง WRF-ROMS Model)



### 3) ข้อมูลปริมาณน้ำในลำน้ำ

สถานการณ์น้ำท่า ( 17 – 21 พ.ค. 2564 ที่มา: กรมชลประทาน)

สถานี	แม่น้ำ	อำเภอ	จังหวัด	ระดับตลิ่ง	จันทร์	อังคาร	พุธ	พฤหัสบดี	ศุกร์	แนวโน้ม (เพิ่ม/ ลด)
				ปริมาณน้ำ (ลบ.ม./วิ.)	17 พ.ค.	18 พ.ค.	19 พ.ค.	20 พ.ค.	21 พ.ค.	
Y.14A	ยม	ศรีสัชชนาลัย	สุโขทัย	11.30	1.64	1.60	1.56	1.57	1.59	เพิ่มขึ้น
					6.02	5.33	4.56	4.78	5.17	
Y.16	ยม	บางระกำ	พิษณุโลก	7.30	-0.10	-0.09	-0.06	-0.03	-0.05	ลดลง
				207.00	***	***	***	***	***	
Y.5	ยม	โพทะเล	พิจิตร	8.10	-1.54	-1.54	-1.54	-1.54	-1.54	ทรงตัว
				464.00	***	***	***	***	***	
N.60	น่าน	ตรอน	อุตรดิตถ์	8.00	0.75	0.91	1.03	0.93	0.93	ทรงตัว
				1990.00	104.10	133.10	160.00	137.20	137.20	
N.27A	น่าน	พรหมพิราม	พิษณุโลก	8.64	1.06	1.33	1.43	1.31	1.36	เพิ่มขึ้น
				1056.00	90.14	111.40	120.40	109.60	114.00	
N.7A	น่าน	บางมูลนาก	พิจิตร	10.37	1.61	1.80	1.86	2.03	1.95	ลดลง
				1365.00	115.30	127.10	131.00	142.70	137.10	

\*\*\* ยังไม่ได้รับรายงาน



สะพานพระแม่ย่า ต.ธานี อ.เมือง  
จ.สุโขทัย (ลุ่มน้ำยม)



สะพานสุพรรณกัลยา  
ต.วัดจันทร์ อ.เมือง จ.พิษณุโลก (ลุ่มน้ำน่าน)

### ปริมาณน้ำในลำน้ำในพื้นที่ลุ่มน้ำยมและน่าน

(หมายเหตุ ที่มา : <http://mekhala.dwr.go.th/cctv/>)

### 4) สรุป

รายงานสถานการณ์น้ำลุ่มน้ำยมและน่านวันที่ 21 พฤษภาคม 2564

- สถานการณ์น้ำในลุ่มน้ำยมอยู่ในเฟ้าระวังภาวะน้ำน้อย ระดับน้ำในลำน้ำส่วนใหญ่มีแนวโน้มทรงตัว
- สถานการณ์น้ำในลุ่มน้ำน่านอยู่ในเฟ้าระวังภาวะน้ำน้อย ระดับน้ำในลำน้ำส่วนใหญ่มีแนวโน้มทรงตัว



# รายงานสถานการณ์น้ำลุ่มน้ำเจ้าพระยา

## วันที่ 21 พฤษภาคม 2564

### 1) สภาพภูมิอากาศ

#### ลักษณะอากาศทั่วไป (ที่มา: กรมอุตุนิยมวิทยา)

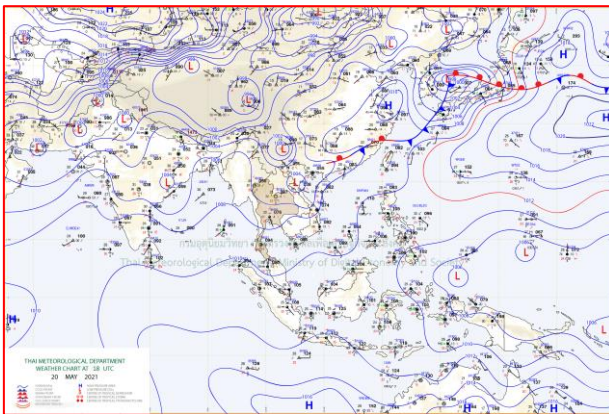
พยากรณ์อากาศ 24 ชั่วโมงข้างหน้า มรสุมตะวันตกเฉียงใต้ที่พัดปกคลุมทะเลอันดามัน ประเทศไทย และอ่าวไทยมีกำลังค่อนข้างแรง ทำให้บริเวณดังกล่าวมีฝนฟ้าคะนองกับมีลมกระโชกแรงบางพื้นที่ โดยมีฝนตกหนักบางแห่งบริเวณภาคตะวันออก และภาคใต้ ขอให้ประชาชนบริเวณประเทศไทยระมัดระวังอันตรายจากฝนฟ้าคะนอง ลมกระโชกแรง และฝนตกหนัก ที่เกิดขึ้นในระยะนี้ไว้ด้วย

สำหรับบริเวณทะเลอันดามันมีคลื่นสูงประมาณ 2 เมตร ส่วนอ่าวไทยคลื่นสูง 1-2 เมตร และบริเวณที่มีฝนฟ้าคะนองคลื่นสูงมากกว่า 2 เมตร ขอให้ชาวเรือบริเวณทะเลอันดามันและอ่าวไทย ควรเพิ่มความระมัดระวังในการเดินเรือบริเวณที่มีฝนฟ้าคะนองไว้ด้วย

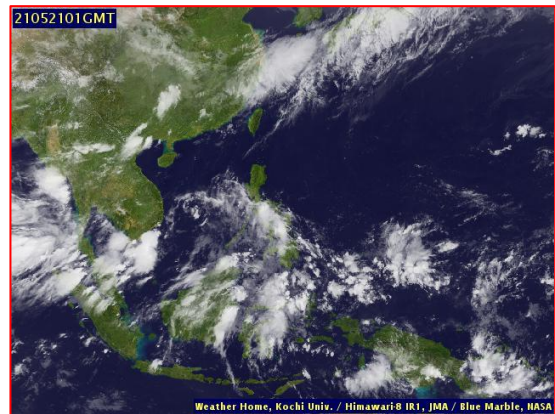
สภาพอากาศภาคกลาง มีฝนฟ้าคะนองร้อยละ 20 ของพื้นที่ กับมีลมกระโชกแรงบางแห่ง ส่วนมากบริเวณจังหวัดราชบุรี สุพรรณบุรี กาญจนบุรี อุทัยธานี ชัยนาท นครสวรรค์ ลพบุรี และสระบุรี อุณหภูมิต่ำสุด 25-27 องศาเซลเซียส อุณหภูมิสูงสุด 36-38 องศาเซลเซียส ลมตะวันตกเฉียงใต้ ความเร็ว 10-25 กม./ชม.

#### ผลคาดการณ์ปริมาณน้ำฝนล่วงหน้า 1-7 วัน ภาคกลาง

ในช่วงวันที่ 20 - 22 พ.ค. 64 มีฝนฟ้าคะนอง ร้อยละ 30-40 ของพื้นที่ ส่วนในช่วงวันที่ 23 - 26 พ.ค. 64 มีฝนฟ้าคะนอง ร้อยละ 40-60 ของพื้นที่ กับมีฝนตกหนักบางแห่ง อุณหภูมิต่ำสุด 23-25 องศาเซลเซียส อุณหภูมิสูงสุด 34-36 องศาเซลเซียส ลมตะวันตกเฉียงใต้ ความเร็ว 10-20 กม./ชม.



แผนที่อากาศ วันที่ 21 พ.ค. 2564 เวลา 01.00 น.



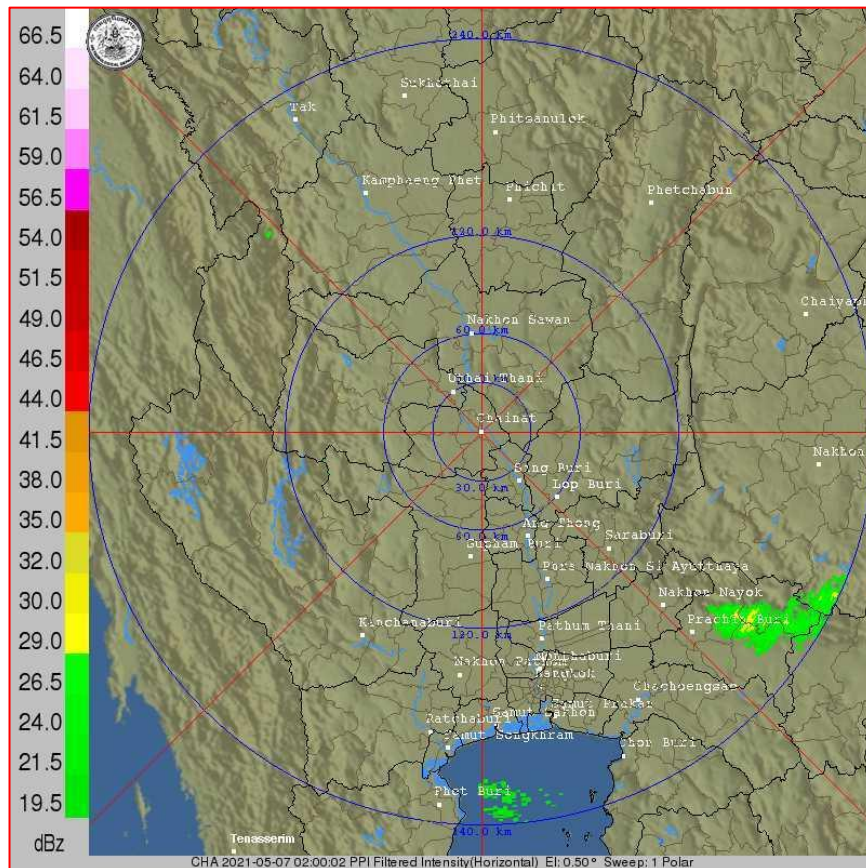
ภาพถ่ายจากดาวเทียม วันที่ 21 พ.ค. 2564

2) สถานการณ์ฝน

จากข้อมูลสถานการณ์ฝนในพื้นที่ลุ่มน้ำเจ้าพระยาของวันที่ 20 พฤษภาคม 2564 จากกรมทรัพยากรน้ำ กรมอุตุนิยมวิทยา กรมชลประทาน และสถาบันสารสนเทศทรัพยากรน้ำ (องค์การมหาชน) พบว่าไม่มีปริมาณฝนตกในพื้นที่ลุ่มน้ำเจ้าพระยา

ข้อมูลสถานการณ์ฝนในพื้นที่ลุ่มน้ำเจ้าพระยา ณ วันที่ 20 พฤษภาคม 2564 เวลา 07.00 น.

ลุ่มน้ำ	จังหวัด*	ปริมาณฝน 24 ชม.(มม.)
เจ้าพระยา	นครสวรรค์	ไม่มีฝน
	พระนครศรีอยุธยา	ไม่มีฝน
	ลพบุรี	ไม่มีฝน
	ปทุมธานี (สภ.ช.)	ไม่มีฝน
	กรุงเทพมหานคร	-
หมายเหตุ “ - ” คือ ยังไม่ได้รับรายงาน, *จังหวัดมีพื้นที่ลุ่มน้ำมากกว่าร้อยละ 50 ขึ้นไป		

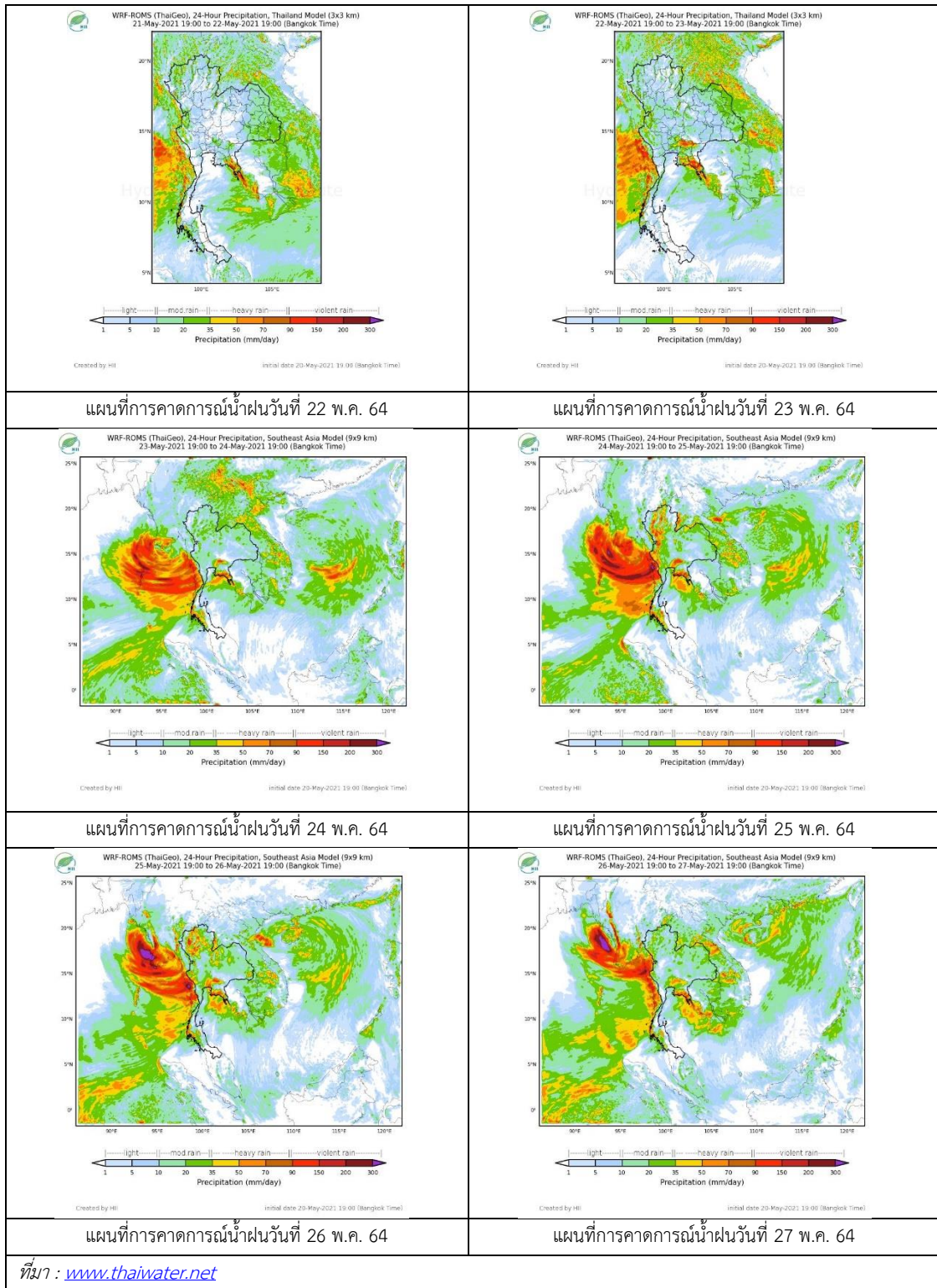


ภาพเรดาร์ตรวจอากาศ “ชัยนาท”

ณ วันที่ 7 พฤษภาคม 2564 เวลา 09.00 น.

(ที่มา : กรมอุตุนิยมวิทยา <https://weather.tmd.go.th/phs.php>)

สถานการณ์น้ำฝน (แผนภาพคาดการณ์ฝนล่วงหน้าความละเอียดสูง WRF-ROMS Model)



### 3) ข้อมูลปริมาณน้ำในลำน้ำ

สถานการณ์น้ำท่า ( 17 – 21 พ.ค. 2564 ที่มา: กรมชลประทาน)

สถานี	แม่น้ำ	อำเภอ	จังหวัด	ระดับตลิ่ง	จันทร์	อังคาร	พุธ	พฤหัสบดี	ศุกร์	แนวโน้ม (เพิ่ม/ ลด)
				ปริมาณน้ำ (ลบ.ม./วิ.)	17 พ.ค.	18 พ.ค.	19 พ.ค.	20 พ.ค.	21 พ.ค.	
C.2	เจ้าพระยา	เมือง	นครสวรรค์	26.20	16.44	16.37	16.46	16.53	16.59	เพิ่มขึ้น
				3590.00	117.00	112.00	119.00	124.00	129.00	
C.13	เจ้าพระยา	สรรพยา	ชัยนาท	16.34	13.61	13.45	13.25	13.14	12.99	ลดลง
				2840.00	70.00	70.00	70.00	70.00	70.00	
C.3	เจ้าพระยา	เมือง สิงห์บุรี	สิงห์บุรี	13.40	1.71	1.66	1.72	1.71	1.72	เพิ่มขึ้น
				2900.00	**	**	**	**	**	
C.35	เจ้าพระยา	พระนคร ศรีอยุธยา	พระนคร ศรีอยุธยา	4.58	1.52	1.57	1.55	0.70	0.62	ลดลง
				1179.00	**	**	**	**	**	
C.36	เจ้าพระยา	บางบาล	พระนคร ศรีอยุธยา	4.00	0.41	0.39	0.27	0.13	-0.03	ลดลง
				420.00	**	**	**	**	**	
C.37	เจ้าพระยา	บางบาล	พระนคร ศรีอยุธยา	3.80	0.41	0.30	0.25	0.07	-0.04	ลดลง
				148.00	**	**	**	**	**	

\*\*\* ยังไม่ได้รับรายงาน



บ้านทับกฤช ต.ทับกฤชใต้ อ.ชุมแสง  
จ.นครสวรรค์ (ลุ่มน้ำเจ้าพระยา)



บ้านท้ายดง ต.บางกระบือ อ.สามโคก  
จ.ปทุมธานี (ลุ่มน้ำเจ้าพระยา)

ปริมาณน้ำในลำน้ำในพื้นที่ลุ่มน้ำเจ้าพระยา

(หมายเหตุ ที่มา : <http://mekhala.dwr.go.th/cctv/> )

### 4) สรุป

รายงานสถานการณ์น้ำลุ่มน้ำเจ้าพระยาวันที่ 21 พฤษภาคม 2564

- สถานการณ์น้ำในลุ่มน้ำเจ้าพระยาอยู่ในภาวะปกติ ระดับน้ำในลำน้ำส่วนใหญ่มีแนวโน้มลดลง/เพิ่มขึ้น

# รายงานสถานการณ์น้ำลุ่มน้ำบางปะกง-ปราจีนบุรี

## วันที่ 21 พฤษภาคม 2564

### 1) สภาพภูมิอากาศ (ที่มา : กรมอุตุนิยมวิทยา)

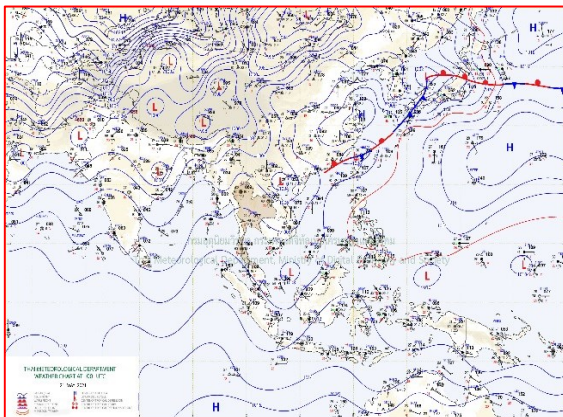
#### ลักษณะอากาศทั่วไป

พยากรณ์อากาศ 24 ชั่วโมงข้างหน้า มรสุมตะวันตกเฉียงใต้ที่พัดปกคลุมทะเลอันดามัน ประเทศไทย และอ่าวไทยมีกำลังค่อนข้างแรง ทำให้บริเวณดังกล่าวมีฝนฟ้าคะนองกับมีลมกระโชกแรงบางพื้นที่ โดยมีฝนตกหนักบางแห่งบริเวณภาคตะวันออก และภาคใต้

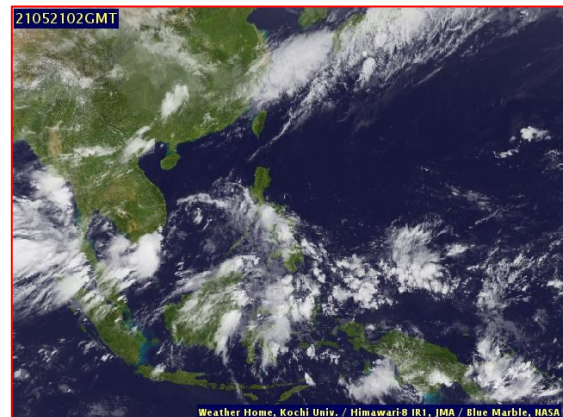
สำหรับบริเวณทะเลอันดามันมีคลื่นสูงประมาณ 2 เมตร ส่วนอ่าวไทยคลื่นสูง 1-2 เมตร และบริเวณที่มีฝนฟ้าคะนองคลื่นสูงมากกว่า 2 เมตร

#### สภาพอากาศภาคตะวันออก

มีฝนฟ้าคะนองร้อยละ 40 ของพื้นที่ และมีฝนตกหนักบางแห่ง ส่วนมากบริเวณจังหวัดชลบุรี ระยอง จันทบุรี และตราด อุณหภูมิต่ำสุด 23-26 องศาเซลเซียส อุณหภูมิสูงสุด 32-36 องศาเซลเซียส ลมตะวันตกเฉียงใต้ ความเร็ว 15-35 กม./ชม. ทะเลมีคลื่นสูง 1-2 เมตร บริเวณที่มีฝนฟ้าคะนองคลื่นสูงประมาณ 2 เมตร



แผนที่อากาศวันที่ 21 พ.ค. 2564 เวลา 07.00 น.



ภาพถ่ายจากดาวเทียมวันที่ 21 พ.ค. 2564 เวลา 09.00 น.

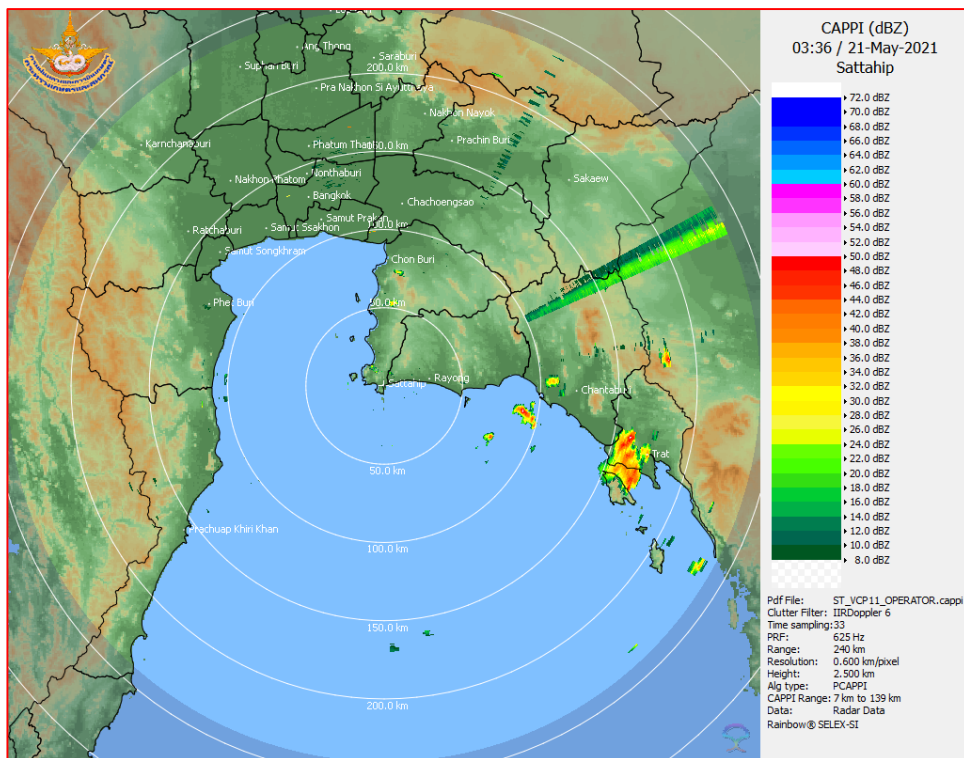
### 2) สถานการณ์ฝน

จากข้อมูลสถานการณ์ฝนในพื้นที่ลุ่มน้ำบางปะกง-ปราจีนบุรี ของวันที่ 21 พฤษภาคม 2564 จากกรมอุตุนิยมวิทยา สถาบันสารสนเทศทรัพยากรน้ำ (องค์การมหาชน) กรมชลประทาน และกรมทรัพยากรน้ำ พบว่า มีฝนตกเล็กน้อยถึงปานกลาง บริเวณจังหวัดฉะเชิงเทรา และสระแก้ว โดยมีปริมาณฝน 4.3 – 18.2 มม.

ข้อมูลสถานการณ์ฝนในพื้นที่ลุ่มน้ำบางปะกง-ปราจีนบุรี ณ วันที่ 21 พฤษภาคม 2564  
(ข้อมูลจากกรมอุตุนิยมวิทยา เวลา 07.00 น.)

ลำดับ	พื้นที่	ปริมาณฝน (มม.)
1	อ.บางคล้า จ.ฉะเชิงเทรา	4.3
2	อ.วังน้ำเย็น จ.สระแก้ว	16.4
3	อ.คลองหาด จ.สระแก้ว	5.7
4	อ.วัฒนานคร จ.สระแก้ว	5.3
5	อ.วังสมบูรณ์ จ.สระแก้ว	18.2

หมายเหตุ “ฝ” คือ ฝนวัดปริมาณไม่ได้ (ต่ำกว่า 0.1 มิลลิเมตร), “\*” คือ ไม่ได้รับข้อมูล



ภาพเรดาร์ที่ตรวจอากาศ “สถานีสัตหีบ”  
ณ วันที่ 21 พฤษภาคม 2564 เวลา 10.36 น.  
(ที่มา : กรมอุตุนิยมวิทยา)

สถานการณ์น้ำฝน

<p>WRF-ROMS (ThaiGeo), 24-Hour Precipitation, Thailand Model (3x3 km) 18-May-2021 19:00 to 19-May-2021 19:00 (Bangkok Time)</p> <p>Created by HII Initial date 18-May-2021 19:00 (Bangkok Time)</p>	<p>WRF-ROMS (ThaiGeo), 24-Hour Precipitation, Thailand Model (3x3 km) 19-May-2021 19:00 to 20-May-2021 19:00 (Bangkok Time)</p> <p>Created by HII Initial date 19-May-2021 19:00 (Bangkok Time)</p>
<p>แผนที่การคาดการณ์น้ำฝนวันที่ 21 พ.ค. 64</p>	<p>แผนที่การคาดการณ์น้ำฝนวันที่ 22 พ.ค. 64</p>
<p>WRF-ROMS (ThaiGeo), 24-Hour Precipitation, Thailand Model (3x3 km) 20-May-2021 19:00 to 21-May-2021 19:00 (Bangkok Time)</p> <p>Created by HII Initial date 19-May-2021 19:00 (Bangkok Time)</p>	<p>WRF-ROMS (ThaiGeo), 24-Hour Precipitation, Southeast Asia Model (9x9 km) 21-May-2021 19:00 to 22-May-2021 19:00 (Bangkok Time)</p> <p>Created by HII Initial date 19-May-2021 19:00 (Bangkok Time)</p>
<p>แผนที่การคาดการณ์น้ำฝนวันที่ 23 พ.ค. 64</p>	<p>แผนที่การคาดการณ์น้ำฝนวันที่ 24 พ.ค. 64</p>
<p>WRF-ROMS (ThaiGeo), 24-Hour Precipitation, Southeast Asia Model (9x9 km) 22-May-2021 19:00 to 23-May-2021 19:00 (Bangkok Time)</p> <p>Created by HII Initial date 18-May-2021 19:00 (Bangkok Time)</p>	<p>WRF-ROMS (ThaiGeo), 24-Hour Precipitation, Southeast Asia Model (9x9 km) 23-May-2021 19:00 to 24-May-2021 19:00 (Bangkok Time)</p> <p>Created by HII Initial date 18-May-2021 19:00 (Bangkok Time)</p>
<p>แผนที่การคาดการณ์น้ำฝนวันที่ 25 พ.ค. 64</p>	<p>แผนที่การคาดการณ์น้ำฝนวันที่ 26 พ.ค. 64</p>
<p>ที่มา : <a href="http://www.thaiwater.net">www.thaiwater.net</a></p>	
<p>ผลการคาดการณ์ปริมาณฝนล่วงหน้า</p>	

## 3) ข้อมูลปริมาณน้ำในลำน้ำ

สถานการณ์น้ำท่า (17 - 21 พ.ค. 64 ที่มา : กรมชลประทาน เวลา 06.00 น.)

สถานี	อำเภอ	จังหวัด	ลุ่มน้ำ	ระดับ	จันทร์	อังคาร	พุธ	พฤหัสบดี	ศุกร์	แนว โน้ม (เพิ่ม/ ลด)
				ตลิ่ง(ม.)	17	18	19	20	21	
				ความจุ ลำน้ำ (ลบ.ม./ วิ.)	พ.ค.	พ.ค.	พ.ค.	พ.ค.	พ.ค.	
Kgt.19A	เกาะ จันทร์	ชลบุรี	บางปะกง	4.8	1.73	1.08	0.98	1.74	1.72	ลดลง
				83.95	2.50	*	*	2.65	2.40	
Kgt.30	เทศบาล เมือง	ฉะเชิงเทรา	บางปะกง	1.70	*	*	*	*	*	*
				น้ำหนุน	*	*	*	*	*	
Ny.1B	เมือง	นครนายก	บางปะกง	8.81	4.70	4.82	4.43	4.25	4.10	ลดลง
				246.90	20.00	23.60	12.60	9.00	6.00	
Ny.3	บ้านนา	นครนายก	บางปะกง	6.26	3.98	3.98	3.97	3.97	3.97	ทรงตัว
				80.10	*	*	*	*	*	
Ny.4	เมือง	ปราจีนบุรี	บางปะกง	3.34	0.35	0.34	0.32	0.32	0.33	เพิ่มขึ้น
				185.00	0.50	0.40	0.20	0.20	0.30	
Ny.7	เมือง	นครนายก	บางปะกง	6.56	4.74	4.83	4.59	4.43	4.27	ลดลง
				*	*	*	*	*	*	
Kgt.1	เมือง	ปราจีนบุรี	ปราจีนบุรี	4.13	0.53	0.43	0.33	0.17	0.08	ลดลง
				774.00	*	*	*	*	*	
Kgt.3	กบินทร์ บุรี	ปราจีนบุรี	ปราจีนบุรี	8.79	0.73	0.67	0.63	0.61	1.00	เพิ่มขึ้น
				519.00	14.60	13.40	12.60	12.20	20.00	
Kgt.6	ศรีมหา โพธิ์	ปราจีนบุรี	ปราจีนบุรี	7.10	0.79	0.61	0.51	0.33	0.24	ลดลง
				-	*	*	*	*	*	
Kgt.9	เขา ฉกรรจ์	สระแก้ว	ปราจีนบุรี	10.00	3.88	3.89	3.87	4.35	3.43	ลดลง
				483.30	8.50	9.00	8.00	42.40	0.00	
Kgt.10	เมือง	สระแก้ว	ปราจีนบุรี	11.00	5.78	5.78	5.78	6.23	6.10	ลดลง
				300.00	14.20	14.20	14.20	45.70	35.00	
Kgt.13A	กบินทร์ บุรี	ปราจีนบุรี	ปราจีนบุรี	16.17	7.25	7.24	7.20	7.17	8.07	เพิ่มขึ้น
				448.90	21.00	20.80	20.00	19.40	39.75	
Kgt.14	นาดี	ปราจีนบุรี	ปราจีนบุรี	7.06	1.05	1.05	1.05	1.27	1.12	ลดลง
				370.50	0.45	0.45	0.45	0.74	0.52	

หมายเหตุ\* ไม่ได้รับข้อมูล



ปริมาณน้ำในลำน้ำในพื้นที่ลุ่มน้ำบางปะกง-ปราจีนบุรี วันที่ 21 พฤษภาคม 2564



สถานีเชิงสะพานฉะเชิงเทรา ต.หน้าเมือง อ.เมือง จ.ฉะเชิงเทรา  
(ลุ่มน้ำบางปะกง – แม่น้ำบางปะกง)

4) สรุป

- สถานการณ์น้ำในลุ่มน้ำบางปะกง อยู่ในภาวะปกติ และระดับน้ำในลำน้ำส่วนใหญ่มีแนวโน้มลดลง
- สถานการณ์น้ำในลุ่มน้ำปราจีนบุรี อยู่ในภาวะปกติ และระดับน้ำในลำน้ำส่วนใหญ่มีแนวโน้มลดลง

# รายงานสถานการณ์น้ำลุ่มน้ำทะเลสาบสงขลา

## วันที่ 21 พฤษภาคม 2564

### 1) สภาพภูมิอากาศ

#### ลักษณะอากาศทั่วไป (ที่มา: กรมอุตุนิยมวิทยา)

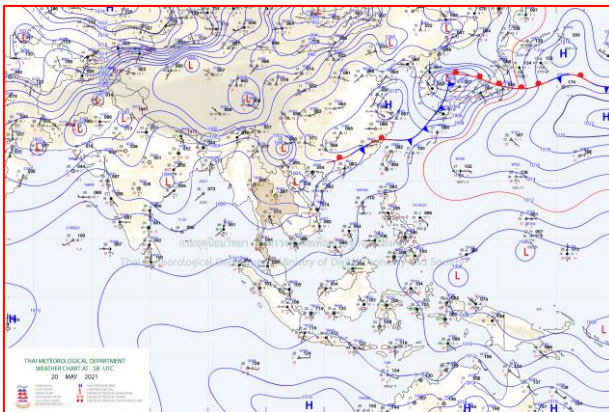
พยากรณ์อากาศ 24 ชั่วโมงข้างหน้า มรสุมตะวันตกเฉียงใต้ที่พัดปกคลุมทะเลอันดามัน ประเทศไทย และอ่าวไทยมีกำลังค่อนข้างแรง ทำให้บริเวณดังกล่าวมีฝนฟ้าคะนองกับมีลมกระโชกแรงบางพื้นที่ โดยมีฝนตกหนักบางแห่งบริเวณภาคตะวันออก และภาคใต้ ขอให้ประชาชนบริเวณประเทศไทยระมัดระวังอันตรายจากฝนฟ้าคะนอง ลมกระโชกแรง และฝนตกหนัก ที่เกิดขึ้นในระยะนี้ไว้ด้วย

สำหรับบริเวณทะเลอันดามันมีคลื่นสูงประมาณ 2 เมตร ส่วนอ่าวไทยคลื่นสูง 1-2 เมตร และบริเวณที่มีฝนฟ้าคะนองคลื่นสูงมากกว่า 2 เมตร ขอให้ชาวเรือบริเวณทะเลอันดามันและอ่าวไทย ควรเพิ่มความระมัดระวังในการเดินเรือบริเวณที่มีฝนฟ้าคะนองไว้ด้วย

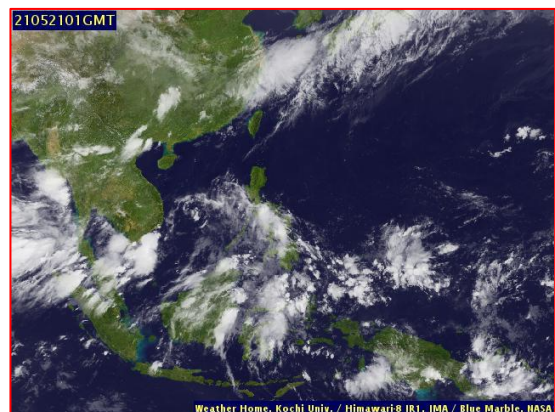
สภาพอากาศภาคใต้ (ฝั่งตะวันออก) มีฝนฟ้าคะนองร้อยละ 60 ของพื้นที่ และมีฝนตกหนักบางแห่ง บริเวณจังหวัดสุราษฎร์ธานี นครศรีธรรมราช และสงขลา อุณหภูมิต่ำสุด 24-26 องศาเซลเซียส อุณหภูมิสูงสุด 33-36 องศาเซลเซียส ลมตะวันตกเฉียงใต้ ความเร็ว 15-30 กม./ชม. ทะเลมีคลื่นสูงประมาณ 1 เมตร บริเวณที่มีฝนฟ้าคะนองคลื่นสูงประมาณ 2 เมตร

#### ผลคาดการณ์ปริมาณน้ำฝนล่วงหน้า 1-7 วัน ภาคใต้ (ฝั่งตะวันออก)

มีฝนฟ้าคะนอง ร้อยละ 40-60 ของพื้นที่ตลอดช่วง และมีฝนตกหนักบางแห่ง ในช่วงวันที่ 20 - 22 พ.ค. 64 ลมตะวันตกเฉียงใต้ ความเร็ว 15-35 กม./ชม. ทะเลมีคลื่นสูง 1-2 เมตร บริเวณที่มีฝนฟ้าคะนองคลื่นสูงประมาณ 2 เมตร ส่วนในช่วงวันที่ 23 - 26 พ.ค. 64 ลมตะวันตกเฉียงใต้ ความเร็ว 20-35 กม./ชม. ทะเลมีคลื่นสูงประมาณ 2 เมตร บริเวณที่มีฝนฟ้าคะนองคลื่นสูงมากกว่า 2 เมตร อุณหภูมิต่ำสุด 23-26 องศาเซลเซียส อุณหภูมิสูงสุด 32-36 องศาเซลเซียส



แผนที่อากาศ วันที่ 21 พ.ค. 2564 เวลา 01.00 น.



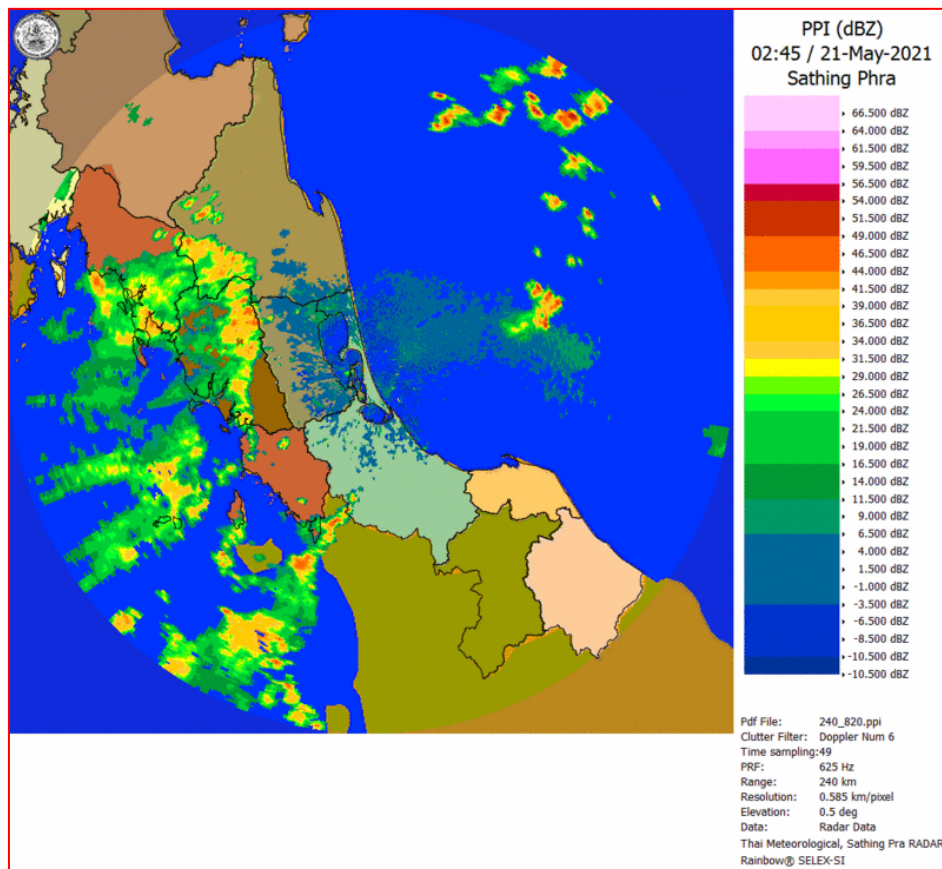
ภาพถ่ายจากดาวเทียม วันที่ 21 พ.ค. 2564

2) สถานการณ์ฝน

จากข้อมูลสถานการณ์ฝนในพื้นที่ลุ่มน้ำทะเลสาบสงขลา ภาคใต้ (ฝั่งตะวันออก) ของวันที่ 20 พฤษภาคม 2564 จากกรมทรัพยากรน้ำ กรมอุตุนิยมวิทยา กรมชลประทาน และสถาบันสารสนเทศทรัพยากรน้ำ (องค์การมหาชน) พบว่า มีฝนตกในพื้นที่ลุ่มน้ำทะเลสาบสงขลา

ข้อมูลสถานการณ์ฝนในพื้นที่ลุ่มน้ำทะเลสาบสงขลา ณ วันที่ 20 พฤษภาคม 2564 เวลา 07.00 น.

ลุ่มน้ำ	จังหวัด*	ปริมาณฝน 24 ชม.(มม.)
ทะเลสาบ	นครศรีธรรมราช	2.5
สงขลา	พัทลุง สกษ. สงขลา	ไม่มีฝน -
หมายเหตุ “ - ” คือ ยังไม่ได้รับรายงาน, *จังหวัดที่มีพื้นที่ลุ่มน้ำมากกว่าร้อยละ 50 ขึ้นไป		

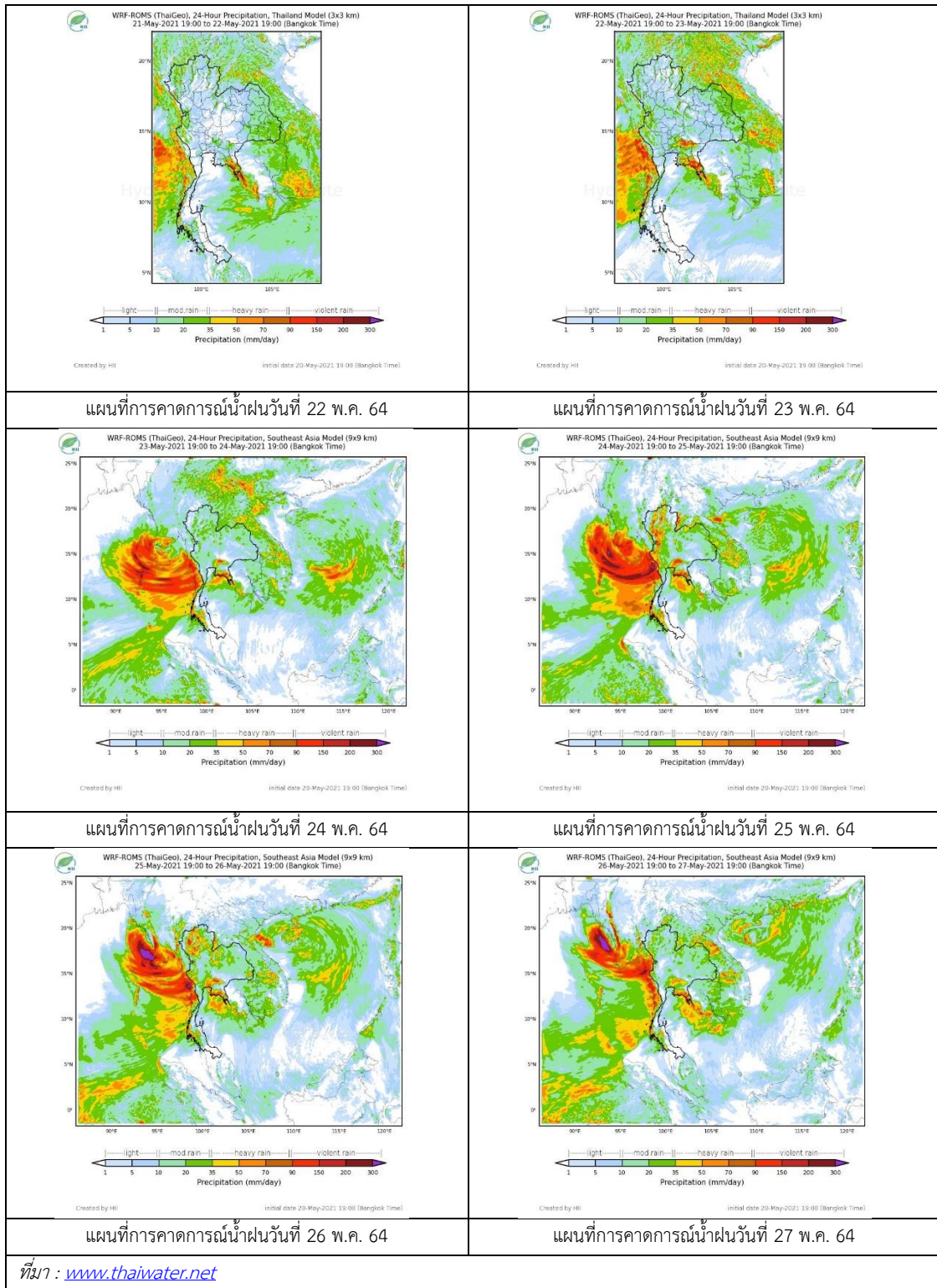


ภาพเรดาร์ตรวจอากาศ “สathingพระ”

ณ วันที่ 21 พฤษภาคม 2564 เวลา 09.45 น.

(ที่มา : กรมอุตุนิยมวิทยา <https://weather.tmd.go.th/phs.php>)

สถานการณ์น้ำฝน (แผนภาพคาดการณ์ฝนล่วงหน้าความละเอียดสูง WRF-ROMS Model)



### 3) ข้อมูลปริมาณน้ำในลำน้ำ

สถานการณ์น้ำท่า ( 17 – 21 พ.ค. 2564 ที่มา: กรมชลประทาน)

สถานี	ลุ่มน้ำ	อำเภอ	จังหวัด	ระดับน้ำ-ม.	จันทร์	อังคาร	พุธ	พฤหัสบดี	ศุกร์	แนวโน้ม (เพิ่ม/ ลด)
				ปริมาณน้ำ- ลบ.ม./วิ. (ระดับเตือนภัย)	17 พ.ค.	18 พ.ค.	19 พ.ค.	20 พ.ค.	21 พ.ค.	
X.170	ทะเลสาบ สงขลา	ศรี นครินทร์	พัทลุง	25.20	20.81	20.79	20.86	20.80	20.81	เพิ่มขึ้น
				290.00	5.25	4.75	6.50	5.00	5.25	
X.265	ทะเลสาบ สงขลา	เมือง	พัทลุง	8.00	6.55	6.56	6.56	6.62	6.76	เพิ่มขึ้น
				-	-	-	-	-	-	
X.44	ทะเลสาบ สงขลา	หาดใหญ่	สงขลา	7.40	1.21	1.25	1.33	1.28	1.21	ลดลง
				534.00	47.85	49.25	52.20	50.30	47.85	
X.90	ทะเลสาบ สงขลา	คลอง หอยโข่ง	สงขลา	9.53	3.08	3.13	3.14	3.08	2.82	ลดลง
				908.00	40.00	42.50	43.00	40.00	27.00	
X.173A	ทะเลสาบ สงขลา	สะเดา	สงขลา	16.13	12.24	12.45	12.40	12.01	11.68	ลดลง
				259.00	41.20	47.50	46.00	35.25	28.60	
X.174	ทะเลสาบ สงขลา	หาดใหญ่	สงขลา	8.88	4.30	4.38	4.37	4.38	4.35	ลดลง
				210.60	1.50	1.90	1.85	1.90	1.75	

ข้อมูลระดับน้ำจากระบบตรวจวัดสภาพทางไกลอัตโนมัติลุ่มน้ำทะเลสาบสงขลา กรมทรัพยากรน้ำ  
ข้อมูลระดับน้ำ ( 19 – 21 พ.ค. 2564 ที่มา : กรมทรัพยากรน้ำ)

สถานี	ตำบล	อำเภอ	จังหวัด	ระดับตลิ่ง(ต่ำสุด)	พุธ	พฤหัสบดี	ศุกร์
					19 พ.ค.	20 พ.ค.	21 พ.ค.
คลองอู่ตะเภาตอนบน	พังงา	สะเดา	สงขลา	19.87	13.49	13.08	12.86
คลองรัตภูมิ	ควนรู	รัตภูมิ	สงขลา	22.62	13.24	13.30	12.91
ลำปำ	ลำปำ	เมือง	พัทลุง	1.15	-0.68	-0.69	-0.72



สถานีคลองอู่ตะเภาตอนล่าง - ต.หาดใหญ่ อ.หาดใหญ่ จ.สงขลา  
(ลุ่มน้ำทะเลสาบสงขลา)

(หมายเหตุ ที่มา : <http://mekhala.dwr.go.th/cctv/> )

#### 4) สรุป

- สถานการณ์น้ำในลุ่มน้ำทะเลสาบสงขลาประจำวันี่ 21 พฤษภาคม 2564
- สถานการณ์น้ำในลำน้ำโดยทั่วไปอยู่ในภาวะปกติ ระดับน้ำในลำน้ำส่วนใหญ่มีแนวโน้มลดลง และเพิ่มขึ้นในบางพื้นที่

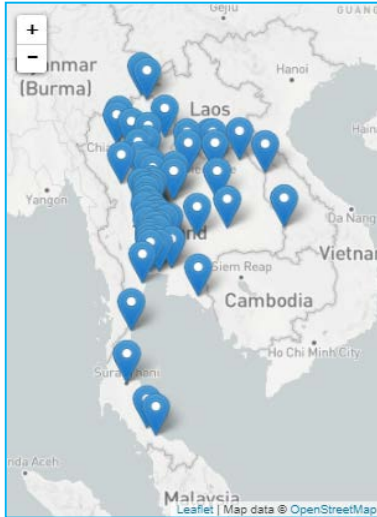
รายงานระดับน้ำจากกล้อง  
CCTV





## รายงานระดับน้ำจากกล้อง CCTV

ณ. วันที่ 21 พฤษภาคม พ.ศ. 2564



### สรุปสถานการณ์น้ำในลำน้ำสายหลัก

- สะพานพระแม่ย่า - อ.เมือง จ.สุโขทัย (ลุ่มน้ำยม) สถานการณ์น้ำปกติ
- สะพานสุพรรณกัลยา อ.เมือง จ.พิษณุโลก (ลุ่มน้ำน่าน) สถานการณ์น้ำปกติ
- แม่ น้ำเลย อ.เมือง จ.เลย (ลุ่มน้ำโขง) สถานการณ์น้ำปกติ
- บ้านป้อม อ.พระนครศรีอยุธยา จ.พระนครศรีอยุธยา (ลุ่มน้ำเจ้าพระยา) สถานการณ์น้ำปกติ
- สะพานบุญรัตน์ประชานุวัฒน์ อ.สามพราน จ.นครปฐม (ลุ่มน้ำท่าจีน) สถานการณ์น้ำปกติ
- สถานีอุทกภาคตอนล่าง - อ.หาดใหญ่ จ.สงขลา (ลุ่มน้ำทะเลสาบสงขลา) สถานการณ์น้ำปกติ
- บ้านบางแก้ว - อ.บรรพตพิสัย จ.นครสวรรค์ (ลุ่มน้ำปิง-วัง-สะแกกรัง-ป่าสัก) สถานการณ์น้ำปกติ

### บ้านหาดเสลา - อ.เก้าเลี้ยว จ.นครสวรรค์ (ลุ่มน้ำปิง)



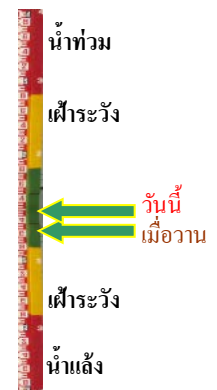
ระดับน้ำปัจจุบันต่ำกว่าสถาพ  
ระดับตลิ่งต่ำสุด 32.53 ม.รทก.  
ระดับท้องน้ำ 24.97 ม.รทก.



### สะพานพระแม่ย่า - อ.เมือง จ.สุโขทัย (ลุ่มน้ำยม)



ระดับน้ำปัจจุบัน 45.70 ม.รทก.  
ระดับตลิ่งต่ำสุด 48.59 ม.รทก.  
ระดับท้องน้ำ - ม.รทก.



### สะพานบางระกำ - อ.บางระกำ จ.พิษณุโลก (ลุ่มน้ำยม)



ระดับน้ำปัจจุบันต่ำกว่าสถาพ  
ระดับตลิ่งต่ำสุด 31.73 ม.รทก.  
ระดับท้องน้ำ - ม.รทก.



### สะพานบ้านโพทะเล - อ.โพทะเล จ.พิจิตร (ลุ่มน้ำยม)



ระดับน้ำปัจจุบันต่ำกว่าสถาพ  
ระดับตลิ่งต่ำสุด 31.63 ม.รทก.  
ระดับท้องน้ำ 20.59 ม.รทก.





วัดเกษไชยเหนือ - อ.ชุมแสง จ.นครสวรรค์  
(ลุ่มน้ำน่าน)



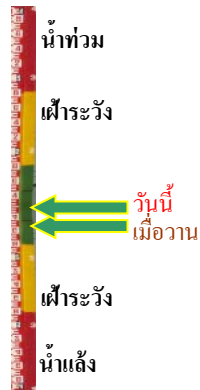
ระดับน้ำปัจจุบันต้นไม้บังสภาพ  
ระดับตลิ่งต่ำสุด - ม.รทก.  
ระดับท้องน้ำ - ม.รทก.

บ้านทับกฤข - อ.ชุมแสง จ.นครสวรรค์ (ทับกฤขใต้)  
(ลุ่มน้ำน่าน)



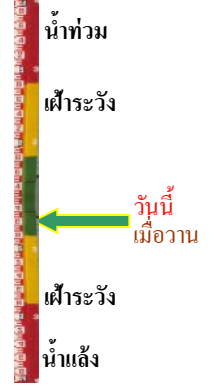
ระดับน้ำปัจจุบันต่ำกว่าสภาพ  
ระดับตลิ่งต่ำสุด 26.16 ม.รทก.  
ระดับท้องน้ำ 13.28 ม.รทก.

สะพานท่าเสา - อ.เมือง จ.อุตรดิตถ์  
(ลุ่มน้ำน่าน)



ระดับน้ำปัจจุบัน 55.00 ม.รทก.  
ระดับตลิ่งต่ำสุด 56.91 ม.รทก.  
ระดับท้องน้ำ 47.80 ม.รทก.

สะพานนครน่านพัฒนา อ.เมือง จ.น่าน  
(ลุ่มน้ำน่าน)



ระดับน้ำปัจจุบันต่ำกว่าสภาพ  
ระดับตลิ่งต่ำสุด 197.73 ม.รทก.  
ระดับท้องน้ำ 190.94 ม.รทก.

สะพานเฉลิมพระเกียรติ ร.9 48 พรรษา  
อ.เมือง จ.พิจิตร (ลุ่มน้ำน่าน)



ระดับน้ำปัจจุบัน 28.90 ม.รทก.  
ระดับตลิ่งต่ำสุด - ม.รทก.  
ระดับท้องน้ำ - ม.รทก.

สะพานเฉลิมพระเกียรติ ร.9 72 พรรษา  
อ.บางมูลนาก จ.พิจิตร (ลุ่มน้ำน่าน)



ระดับน้ำปัจจุบัน 21.15 ม.รทก.  
ระดับตลิ่งต่ำสุด 27.23 ม.รทก.  
ระดับท้องน้ำ 16.56 ม.รทก.

สะพานสุพรรณกัลยา - อ.เมือง จ.พิษณุโลก  
(ลุ่มน้ำน่าน)



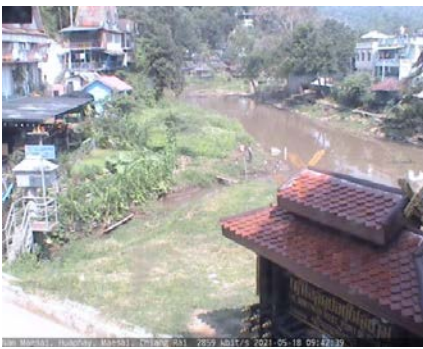
ระดับน้ำปัจจุบัน 36.00 ม.รทก.  
ระดับตลิ่งต่ำสุด 44.52 ม.รทก.  
ระดับทอ้งน้ำ 32.51 ม.รทก.

สถานีแม่น้ำเลย - อ.เมือง จ.เลย  
(ลุ่มน้ำโขง)



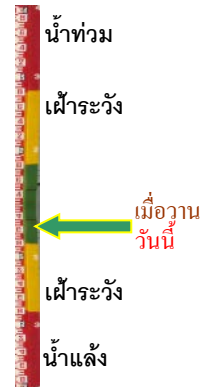
ระดับน้ำปัจจุบันต่ำกว่าสถาพ  
ระดับตลิ่งต่ำสุด - ม.รทก.  
ระดับทอ้งน้ำ - ม.รทก.

สถานีหัวฝาย - อ.แม่สาย จ.เชียงราย  
(แม่สาย/โขง)



ระดับน้ำปัจจุบันต่ำกว่าสถาพ  
ระดับตลิ่งต่ำสุด - ม.รทก.  
ระดับทอ้งน้ำ 394.87 ม.รทก.

วัดศรีชมพูนงค์คือ - อ.ท่าบ่อ จ.หนองคาย  
(ห้วยโมง/โขงอีสาน)



ระดับน้ำปัจจุบันต่ำกว่าสถาพ  
ระดับตลิ่งต่ำสุด 167.09 ม.รทก.  
ระดับทอ้งน้ำ 156.60 ม.รทก.

บ้านท่าสะอาด - อ.เขาก จ.บึงกาฬ  
(แม่น้ำสงคราม/ลุ่มน้ำโขง)



ระดับน้ำปัจจุบันสูงกว่าสถาพ  
ระดับตลิ่งต่ำสุด 144.92 ม.รทก.  
ระดับทอ้งน้ำ 134.18 ม.รทก.

บ้านเหล่านกขุม - อ.เมือง จ.ขอนแก่น  
(ลุ่มน้ำชี)



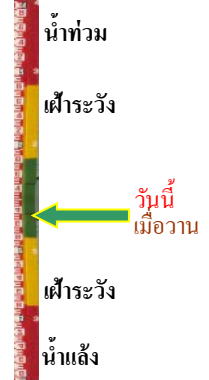
ระดับน้ำปัจจุบันต่ำกว่าสถาพ  
ระดับตลิ่งต่ำสุด 149.71 ม.รทก.  
ระดับทอ้งน้ำ 141.00 ม.รทก.

ร.ร.เทศบาล 4 - อ.เมือง จ.นครราชสีมา  
(ลำตะคอง/มูล)



ระดับน้ำปัจจุบัน 176.90 ม.รทก.  
ระดับตลิ่งต่ำสุด 178.00 ม.รทก.  
ระดับท้องน้ำ - ม.รทก.

สะพานเดชาติวงศ์ - อ.เมือง จ.นครสวรรค์  
(ลุ่มน้ำเจ้าพระยา)



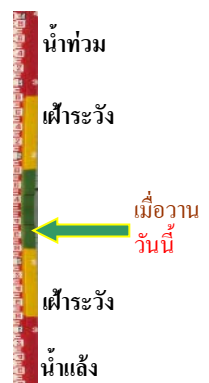
ระดับน้ำปัจจุบันต่ำกว่าสถาฟ  
ระดับตลิ่งต่ำสุด 23.22 ม.รทก.  
ระดับท้องน้ำ 11.15 ม.รทก.

บ้านยางมณี - อ.โพธิ์ทอง จ.อ่างทอง  
(ลุ่มน้ำเจ้าพระยา)



ระดับน้ำปัจจุบันต่ำกว่าสถาฟ  
ระดับตลิ่งต่ำสุด - ม.รทก.  
ระดับท้องน้ำ - ม.รทก.

ศาลากลางอ่างทอง - อ.เมือง จ.อ่างทอง  
(ลุ่มน้ำเจ้าพระยา)



ระดับน้ำปัจจุบันต่ำกว่าสถาฟ  
ระดับตลิ่งต่ำสุด - ม.รทก.  
ระดับท้องน้ำ - ม.รทก.

บ้านป้อม - อ.พระนครศรีอยุธยา  
จ.พระนครศรีอยุธยา (ลุ่มน้ำเจ้าพระยา)



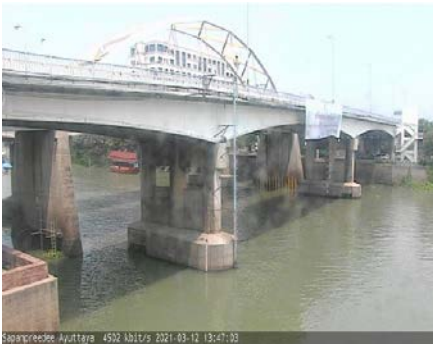
ระดับน้ำปัจจุบัน 7.50 ม.รทก.  
ระดับตลิ่งต่ำสุด - ม.รทก.  
ระดับท้องน้ำ - ม.รทก.

บ้านท้ายตง - อ.สามโคก จ.ปทุมธานี  
(ลุ่มน้ำเจ้าพระยา)



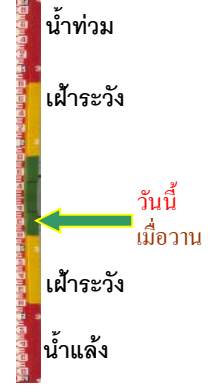
ระดับน้ำปัจจุบันต่ำกว่าสถาฟ  
ระดับตลิ่งต่ำสุด - ม.รทก.  
ระดับท้องน้ำ - ม.รทก.

สะพานปรีดี - อ.เมือง จ.พระนครศรีอยุธยา  
(ลุ่มน้ำเจ้าพระยา)



ระดับน้ำปัจจุบันต่ำกว่าสถาฟ  
ระดับตลิ่งต่ำสุด - ม.รทก.  
ระดับท่อน้ำ - ม.รทก.

วัดทรงสวย อ.วัดสิงห์ จ.ชัยนาท  
(ลุ่มน้ำท่าจีน)



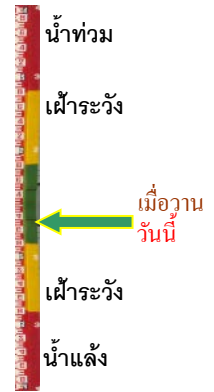
ระดับน้ำปัจจุบันต่ำกว่าสถาฟ  
ระดับตลิ่งต่ำสุด - ม.รทก.  
ระดับท่อน้ำ - ม.รทก.

สะพานข้ามแม่น้ำท่าจีน 3 - อ.เมือง  
จ.สมุทรสาคร (ลุ่มน้ำท่าจีน)



ระดับน้ำปัจจุบันต่ำกว่าสถาฟ  
ระดับตลิ่งต่ำสุด 1.37 ม.รทก.  
ระดับท่อน้ำ -6.73 ม.รทก.

สะพานบุญรัตน์ประชานุวัฒน์ - อ.สามพราน  
จ.นครปฐม (ลุ่มน้ำท่าจีน)



ระดับน้ำปัจจุบัน 0.08 ม.รทก.  
ระดับตลิ่งต่ำสุด 1.46 ม.รทก.  
ระดับท่อน้ำ -7.22 ม.รทก.

สะพานหลวงพ่เป็น - อ.นครไชยศรี  
จ.นครปฐม (ลุ่มน้ำท่าจีน)



ระดับน้ำปัจจุบัน 1.11 ม.รทก.  
ระดับตลิ่งต่ำสุด 2.97 ม.รทก.  
ระดับท่อน้ำ -4.69 ม.รทก.

สะพานข้ามแม่น้ำท่าจีน ทางหลวง3365  
อ.สามชุก จ.สุพรรณบุรี (ลุ่มน้ำท่าจีน)



ระดับน้ำปัจจุบันตันไม้บังสถาฟ  
ระดับตลิ่งต่ำสุด 5.70 ม.รทก.  
ระดับท่อน้ำ 0.46 ม.รทก.

เชิงสะพานฉะเชิงเทรา - อ.เมือง จ.ฉะเชิงเทรา  
(ลุ่มน้ำบางปะกง)



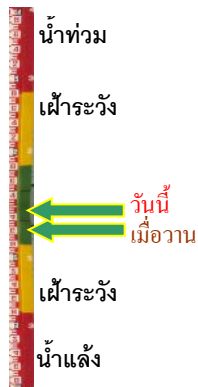
ระดับน้ำปัจจุบันต่ำกว่าสถาฟ  
ระดับตลิ่งต่ำสุด 1.90 ม.รทก.  
ระดับท่อน้ำ - ม.รทก.

ตรงข้ามวัดจันทนาราม - อ.เมือง จ.จันทบุรี  
(ลุ่มน้ำชายฝั่งตะวันออก)



ระดับน้ำปัจจุบันต่ำกว่าสถาฟ  
ระดับตลิ่งต่ำสุด 0.20 ม.รทก.  
ระดับท่อน้ำ - ม.รทก.

เทศบาลเมืองเพชรบุรี - อ.เมือง จ.เพชรบุรี  
(ลุ่มน้ำเพชรบุรี)



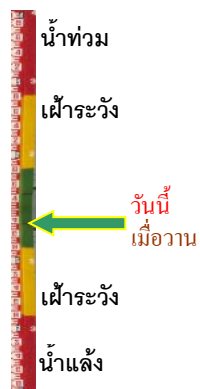
ระดับน้ำปัจจุบัน 0.60 ม.รทก.  
ระดับตลิ่งต่ำสุด 4.33 ม.รทก.  
ระดับท่อน้ำ 0.01 ม.รทก.

สถานีอุต๊ะเกาตอนล่าง - อ.หาดใหญ่ จ.สงขลา  
(ลุ่มน้ำทะเลสาบสงขลา)



ระดับน้ำปัจจุบัน 0.90 ม.รทก.  
ระดับตลิ่งต่ำสุด 8.93 ม.รทก.  
ระดับท่อน้ำ -1.93 ม.รทก.

สถานีวัดแม่ไม้โขง (MRC) - อ.เชียงคาน จ.เลย  
(ลุ่มน้ำโขง)



ระดับน้ำปัจจุบัน 6.70 ม.รทก.  
ระดับตลิ่งต่ำสุด - ม.รทก.  
ระดับท่อน้ำ - ม.รทก.

สถานีบ้านบางแก้ว - อ.บรรพตพิสัย จ.นครสวรรค์  
(ลุ่มน้ำปิง-วัง-สะแกกรัง-ป่าสัก)



ระดับน้ำปัจจุบัน 36.47 ม.รทก.  
ระดับตลิ่งต่ำสุด 44.95 ม.รทก.  
ระดับท่อน้ำ 35.06 ม.รทก.

สถานีบ้านปากร่องห้วยจี่ - อ.บ้านตาก จ.ตาก  
(ลุ่มน้ำปิง-วัง-สะแกกรัง-ป่าสัก)



ระดับน้ำปัจจุบัน	117.77	ม.รทก.
ระดับตลิ่งต่ำสุด	120.45	ม.รทก.
ระดับท่อน้ำ	114.47	ม.รทก.

สถานีบ้านจางวาง - อ.หล่มสัก จ.เพชรบูรณ์  
(ลุ่มน้ำปิง-วัง-สะแกกรัง-ป่าสัก)



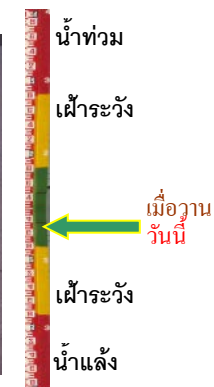
ระดับน้ำปัจจุบัน	130.70	ม.รทก.
ระดับตลิ่งต่ำสุด	135.46	ม.รทก.
ระดับท่อน้ำ	127.24	ม.รทก.

สถานีแม่น้ำป่าสัก - อ.เมือง จ.เพชรบูรณ์  
(ลุ่มน้ำปิง-วัง-สะแกกรัง-ป่าสัก)



ระดับน้ำปัจจุบัน	111.40	ม.รทก.
ระดับตลิ่งต่ำสุด	114.98	ม.รทก.
ระดับท่อน้ำ	104.53	ม.รทก.

สถานีแม่น้ำป่าสัก - อ.เสนาห์ จ.สระบุรี  
(ลุ่มน้ำปิง-วัง-สะแกกรัง-ป่าสัก)



ระดับน้ำปัจจุบัน	7.00	ม.รทก.
ระดับตลิ่งต่ำสุด	13.46	ม.รทก.
ระดับท่อน้ำ	0.04	ม.รทก.

สถานีแม่น้ำป่าสัก - อ.แก่งคอย จ.สระบุรี  
(ลุ่มน้ำปิง-วัง-สะแกกรัง-ป่าสัก)



ระดับน้ำปัจจุบัน	7.68	ม.รทก.
ระดับตลิ่งต่ำสุด	20.10	ม.รทก.
ระดับท่อน้ำ	4.79	ม.รทก.