



**รายงานการเฝ้าระวังติดตามสถานการณ์น้ำและความช่วยเหลือ
ศูนย์ปฏิบัติการทรัพยากรธรรมชาติและสิ่งแวดล้อม (ด้านทรัพยากรน้ำ)
กระทรวงทรัพยากรธรรมชาติและสิ่งแวดล้อม**

ศูนย์ป้องกันวิกฤติน้ำ กรมทรัพยากรน้ำ

โทรศัพท์ ๐ ๒๒๗๑ ๖๐๐๐ ต่อ ๖๔๔๕ โทรสาร ๐ ๒๒๙๘ ๖๖๒๙ www.dwr.go.th IDLine: mekhalawoc Email: mekhala@dwr.mail.go.th

ศูนย์เทคโนโลยีสารสนเทศทรัพยากรน้ำบาดาล กรมทรัพยากรน้ำบาดาล

โทรศัพท์ ๐ ๒๖๖๖ ๗๐๙๐ โทรสาร ๐ ๒๖๖๖ ๗๑๐๐ www.dgr.go.th Email: itcenter@dgr.mail.go.th

สำนักงานนโยบายและแผนทรัพยากรธรรมชาติและสิ่งแวดล้อม

โทรศัพท์ ๐ ๒๒๖๕๖๕๐๐ www.onep.go.th Email: webmaster@onep.go.th

รายงานฉบับที่ ๒๘๗/๒๕๖๔

เวลา ๐๘.๐๐ น.

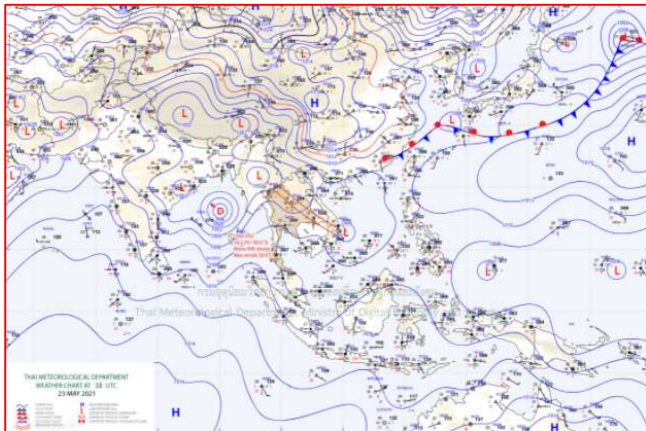
วันที่ ๒๔ พฤษภาคม ๒๕๖๔

เรียนรมว.ทส. เลขาธิการ รมว.ทส. ที่ปรึกษา รมว.ทส. ปกท.ทส. รอง ปกท.ทส. อทน. อทบ. และหน่วยงานที่เกี่ยวข้อง

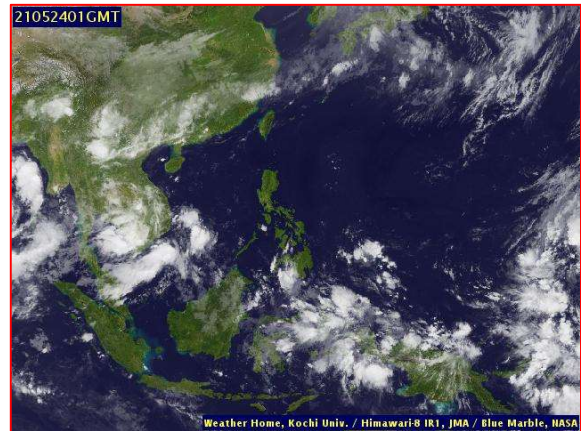
๑. สภาวะอากาศ เวลา ๐๖.๐๐ น. (กรมอุตุนิยมวิทยา)

พยากรณ์อากาศ ๒๔ ชั่วโมงข้างหน้า บริเวณประเทศไทยตอนบนมีฝนเพิ่มขึ้น และมีฝนตกหนักบางแห่งในภาคเหนือ และภาคตะวันออกเฉียงเหนือ เนื่องจากมีร่องมรสุมพาดผ่านภาคเหนือด้านตะวันออก และภาคตะวันออกเฉียงเหนือ ประกอบกับมรสุมตะวันตกเฉียงใต้ที่พัดปกคลุมทะเลอันดามัน ภาคใต้ และอ่าวไทย มีกำลังแรงขึ้น ทำให้ภาคใต้มีฝนตกหนักบางพื้นที่ และทะเลอันดามันมีคลื่นสูง ๒-๔ เมตร บริเวณที่มีฝนฟ้าคะนองคลื่นสูงมากกว่า ๓ เมตร ส่วนอ่าวไทยตอนบนมีคลื่นสูงประมาณ ๒ เมตร บริเวณที่มีฝนฟ้าคะนองคลื่นสูงมากกว่า ๒ เมตร และอ่าวไทยตอนล่างมีคลื่นสูง ๑-๒ เมตร บริเวณที่มีฝนฟ้าคะนองคลื่นสูงประมาณ ๒ เมตร ขอให้ประชาชนบริเวณดังกล่าวระวังอันตรายจากฝนตกหนักที่ อาจเกิดขึ้นในระยะนี้ ส่วนชาวเรือบริเวณทะเลอันดามันและอ่าวไทย เพิ่มความระมัดระวังในการเดินเรือบริเวณที่มีฝนฟ้าคะนอง ส่วนเรือเล็กบริเวณทะเลอันดามันตอนบนควรงดออกจากฝั่งในระยะนี้ไว้ด้วย

พายุดีเปรสชันที่ปกคลุมอ่าวเบงกอลตอนบน คาดว่าจะทวีกำลังแรงขึ้นเป็นพายุไซโคลนในวันนี้ (๒๔ พ.ค.๒๕๖๔) ทำให้ มรสุมตะวันตกเฉียงใต้ที่พัดปกคลุมทะเลอันดามัน ประเทศไทย และอ่าวไทย จะมีกำลังแรงขึ้น ในช่วงวันที่ ๒๔-๒๕ พฤษภาคม ๒๕๖๔

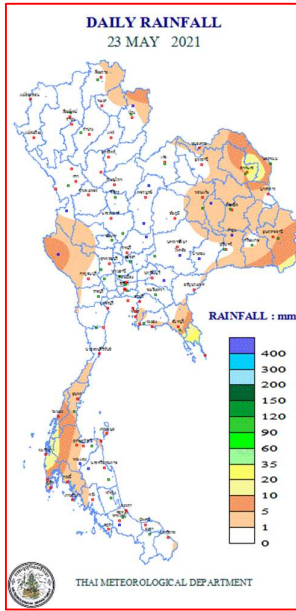


แผนที่อากาศ วันที่ ๒๔ พ.ค. ๒๕๖๔ เวลา ๐๑.๐๐ น.



ภาพถ่ายดาวเทียม วันที่ ๒๔ พ.ค. ๒๕๖๔ เวลา ๐๘.๐๐ น.

๒. ปริมาณฝนสะสม ณ เวลา ๐๗.๐๐น.(เมื่อวาน) - ๐๗.๐๐ น.(วันนี้) (กรมอุตุนิยมวิทยา)



จุดตรวจวัด	ปริมาณฝน (มม.)
จ.ยโสธร	๔๖.๐
จ.สกลนคร	๒๖.๖
จ.พังงา (ตะกั่วป่า)	๑๗.๐
จ.เชียงใหม่ (ดอยอ่างขาง)	๑๕.๖
จ.ระนอง	๑๐.๒
จ.น่าน (ทุ่งช้าง)	๙.๖
จ.กาญจนบุรี (ทองผาภูมิ)	๗.๖

๓. ปริมาณฝนสะสมของพื้นที่ลาดเชิงเขา ๑๒ ชม. ที่ผ่านมา (กรมทรัพยากรน้ำ)

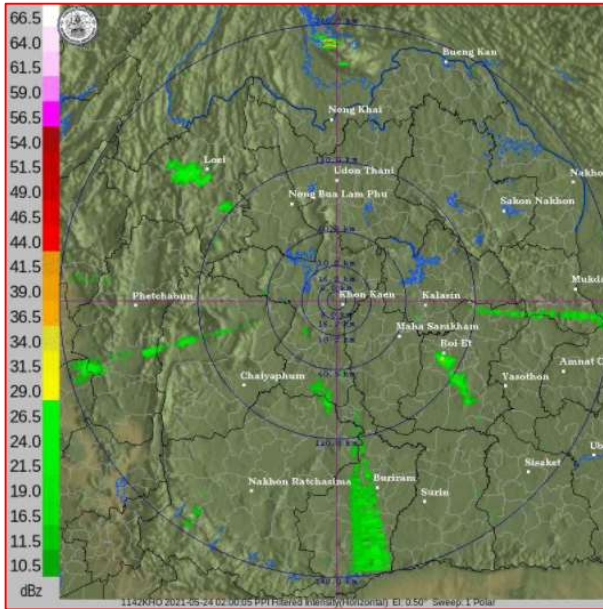
จุดตรวจวัด	ระดับการเตือน	ปริมาณฝน (มม./๑๒ ชม.)
บ้านสะเลียม ต.ยาบห้วย อ.เวียงสา จ.น่าน	-	๖๓.๕
บ้านนาพุด ต.นาคา อ.สุขสำราญ จ.ระนอง	-	๔๕.๐
บ้านตะเคียนงาม ต.บางหิน อ.กะเปอร์ จ.ระนอง	-	๓๖.๐
บ้านทางด่วน ต.แม่ปางขาว อ.คุระบุรี จ.พังงา	-	๓๐.๕
บ้านปากแพรก ต.ละอุ่นเหนือ อ.ละอุ่น จ.ระนอง	-	๒๗.๕
บ้านเหนือ ต.กำพวน อ.สุขสำราญ จ.ระนอง	-	๒๖.๕
บ้านเทพประทีป ต.นาจิว อ.สังขม จ.หนองคาย	-	๒๔.๐
บ้านย่านยาว ต.เขียวเหลียง อ.กะเปอร์ จ.ระนอง	-	๒๒.๐
บ้านดอกแดง ต.บางไทร อ.ตะกั่วป่า จ.พังงา	-	๒๒.๐
บ้านช้างเขือ ต.เหลอ อ.กะปง จ.พังงา	-	๒๑.๕

๔. ค่าความชื้นในดิน (กรมทรัพยากรน้ำ/คณะกรรมการแม่น้ำโขง)

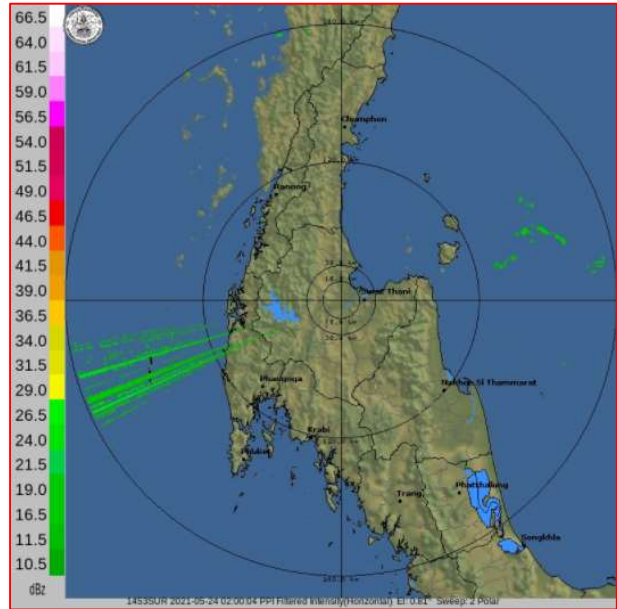
ภูมิภาค	ความชื้นในดิน [-] ๑ พ.ค. ๖๔	ความชื้นในดิน [-] ๒๒ พ.ค. ๖๔	แนวโน้ม
เหนือ	๒๐-๔๐	๒๐-๔๐	ทรงตัว
กลาง	๒๐-๔๐	๔๐-๖๐	เพิ่มขึ้น
ตะวันออกเฉียงเหนือ	๒๐-๔๐	๒๐-๔๐	ทรงตัว
ตะวันออก	๔๐-๖๐	๔๐-๖๐	ทรงตัว
ตะวันตก	๔๐-๖๐	๔๐-๖๐	ทรงตัว
ใต้	๔๐-๖๐	๔๐-๖๐	ทรงตัว

หมายเหตุ : ความชื้นในดิน ๐ หมายถึง ดินที่แห้งสนิท และ ๑๐๐ หมายถึง ดินที่อิ่มน้ำ

๕. เรดาร์ตรวจอากาศ ณ วันที่ ๒๔ พฤษภาคม ๒๕๖๔ (กรมอุตุนิยมวิทยา)



สถานีขอนแก่น เวลา ๐๙.๐๐ น.



สถานีสุราษฎร์ธานี เวลา ๐๙.๐๐ น.

จากเรดาร์ตรวจอากาศจะพบว่ามีกลุ่มเมฆฝนบริเวณภาคตะวันออกเฉียงเหนือ และภาคใต้ของประเทศไทย

๖. สถานการณ์น้ำในแหล่งเก็บกักน้ำ ณ วันที่ ๒๓ พฤษภาคม ๒๕๖๔ (กรมชลประทาน กรมทรัพยากรน้ำ และสททช.)

๖.๑ สภาพน้ำในอ่างเก็บน้ำขนาดใหญ่ปริมาณน้ำในอ่างฯ ๓๓,๐๘๖ ล้าน ลบ.ม. คิดเป็นร้อยละ ๔๗ (ปริมาณน้ำใช้การได้ ๙,๕๔๔ ล้าน ลบ.ม. คิดเป็นร้อยละ ๒๐) ปริมาณน้ำในอ่างฯ เทียบกับปี ๒๕๖๓ (๓๒,๑๒๑ ล้าน ลบ.ม. คิดเป็นร้อยละ ๔๕) มากกว่าปี ๒๕๖๓ จำนวน ๙๖๕ ล้าน ลบ.ม. ปริมาณน้ำไหลลงอ่างฯ จำนวน ๒๘.๘๒ ลบ.ม. ปริมาณน้ำระบายจำนวน ๗๘.๑๖ ล้าน ลบ.ม. สามารถรับน้ำได้อีก ๓๗,๘๔๐ ล้าน ลบ.ม.

อ่างเก็บน้ำ	ปริมาณน้ำในอ่าง		ปริมาณน้ำใช้การได้		ปริมาณน้ำไหลลงอ่าง		ปริมาณน้ำระบาย		ปริมาณน้ำรับได้อีก (ล้าน ม. ^๓) (ความจุที่ รนส.- ปริมาณน้ำ ปัจจุบัน)
	ปริมาณ (ล้าน ม. ^๓)	% น้ำเก็บ กัก	ปริมาณ (ล้าน ม. ^๓)	% น้ำใช้ การ	วันนี้ (ล้าน ม. ^๓)	เมื่อวาน (ล้าน ม. ^๓)	วันนี้ (ล้าน ม. ^๓)	เมื่อวาน (ล้าน ม. ^๓)	
๑.ภูมิพล	๔,๕๔๖	๓๔	๗๔๖	๘	๐.๐๐	๐.๐๗	๖.๐๐	๖.๐๐	๘,๙๑๖
๒.สิริกิติ์	๓,๕๕๐	๓๗	๗๐๐	๑๑	๔.๒๗	๕.๖๑	๑๘.๐๘	๑๘.๐๐	๖,๙๕๘
๓.จุฬาภรณ์	๙๒	๕๖	๕๕	๔๓	๐.๕๖	๐.๘๓	๐.๐๐	๐.๐๐	๘๙
๔.อุบลรัตน์	๙๐๔	๓๗	๓๒๓	๑๗	๐.๑๕	๒.๒๑	๓.๐๕	๓.๐๔	๓,๗๓๖
๕.ลำปาว	๔๔๙	๒๓	๓๔๙	๑๙	๐.๐๐	๐.๐๐	๐.๒๙	๐.๒๙	๒,๐๐๑
๖.สิรินธร	๑,๑๔๓	๕๘	๓๑๒	๒๗	๐.๐๐	๒.๙๕	๐.๐๐	๐.๐๐	๘๒๓
๗.ป่าสักชลสิทธิ์	๒๐๘	๒๒	๒๐๕	๒๑	๐.๐๐	๐.๐๐	๓.๔๖	๓.๐๓	๗๕๒
๘.ศรีนครินทร์	๑๑,๕๐๙	๖๕	๑,๒๔๔	๑๗	๐.๐๐	๒.๔๗	๑๑.๐๕	๑๐.๐๔	๗,๒๖๑
๙.วชิราลงกรณ์	๓,๖๒๕	๔๑	๖๑๓	๑๐	๑.๑๙	๐.๙๘	๗.๑๙	๗.๐๐	๗,๓๗๕
๑๐.ขุนด่านปราการชล	๓๖	๑๖	๓๑	๑๔	๐.๐๓	๐.๐๒	๐.๔๒	๐.๔๑	๑๘๙
๑๑.รัชชประภา	๓,๒๕๖	๕๘	๑,๙๐๕	๔๔	๑๒.๑๒	๗.๐๗	๗.๘๔	๗.๙๗	๒,๘๘๘
๑๒.บางบาล	๑,๐๔๘	๗๒	๗๗๒	๖๖	๕.๔๕	๖.๓๒	๘.๐๕	๘.๐๑	๕๔๒

๖.๒ อ่างเก็บน้ำขนาดกลาง ๔๑๒ แห่ง มีปริมาณน้ำ ๒,๕๖๖ ล้าน ลบ.ม. (๕๐%) ปริมาณน้ำใช้การ ๒,๑๗๘ ล้าน ลบ.ม. (๔๖%)

๖.๓ แหล่งน้ำธรรมชาติขนาดใหญ่ ๗ แห่ง มีปริมาณน้ำรวม ๑๘๓.๐๐ ล้าน ลบ.ม. (๓๑%)

๖.๔ แหล่งน้ำในพื้นที่นอกเขตชลประทาน ๑๐๒,๐๙๙ แห่ง มีปริมาณน้ำรวม ๔,๑๐๘ ล้าน ลบ.ม. (๔๘%)

๖.๕ อ่างเก็บน้ำขนาดกลางนอกเขตชลประทาน ๖๕ แห่ง ภายใต้การดูแลของกรมทรัพยากรน้ำปริมาณน้ำปัจจุบัน ๑๑๗,๒๐ ล้านลบ.ม. (๕๐%)

๗. สถานการณ์น้ำในประเทศไทย ณ วันที่ ๒๑ - ๒๔ พฤษภาคม ๒๕๖๔ (กรมชลประทาน)

สถานี	แม่น้ำ	อำเภอ	จังหวัด	ระดับตลิ่ง (ม.รทก.)	ระดับน้ำ (ม.รทก.)				แนวโน้ม	เปรียบเทียบระดับตลิ่ง
					ศุกร์	เสาร์	อาทิตย์	จันทร์		
					๒๑ พ.ค.	๒๒ พ.ค.	๒๓ พ.ค.	๒๔ พ.ค.		
P.๑	ปิง	เมือง	เชียงใหม่	๓.๗๐	๑.๐๐	๐.๙๗	๐.๘๙	๑.๓๘	เพิ่มขึ้น	-๒.๓๒
W.๑C	วัง	เมือง	ลำปาง	๕.๒๐	-๐.๖๘	-๐.๖๗	-๐.๕๒	-๐.๖๘	ลดลง	-๕.๘๘
Y.๑๖	ยม	บางระกำ	พิษณุโลก	๗.๓๐	-๐.๐๕	-๐.๐๕	-๐.๐๘	-๐.๐๕	เพิ่มขึ้น	-๗.๓๕
N.๗A	น่าน	เมือง	พิจิตร	๙.๘๗	๑.๙๕	๑.๙๗	๒.๑๘	๒.๒๖	เพิ่มขึ้น	-๗.๖๑
C.๒	เจ้าพระยา	เมือง	นครสวรรค์	๒๖.๒๐	๑๖.๕๙	๑๖.๖๒	๑๖.๖๒	๑๖.๖๕	เพิ่มขึ้น	-๙.๕๕
C.๑๓	เจ้าพระยา	สรรพยา	ชัยนาท	๑๖.๓๔	๕.๔๔	๕.๔๔	๕.๓๑	๕.๓๑	ทรงตัว	-๑๑.๐๓
M.๖A	มูล	สตึก	บุรีรัมย์	๖.๐๐	๑.๒๓	๐.๙๖	๐.๙๕	๐.๘๖	ลดลง	-๕.๑๔
M.๗	มูล	เมือง	อุบลราชธานี	๗.๐๐	๒.๔๖	๒.๕๑	๒.๕๓	๒.๕๑	ลดลง	-๔.๔๙
M.๑๙๑	ลำตะคอง	เมือง	นครราชสีมา	๓.๕๐	๑.๖๖	๑.๖๓	๑.๓๙	๑.๔๒	เพิ่มขึ้น	-๒.๐๘
M.๖๙	ลำเซบก	ตรการพิบูล	อุบลราชธานี	๗.๓๐	๔.๐๒	๔.๐๑	๓.๙๙	๓.๙๘	ลดลง	-๓.๓๒
X.๖๔	คลองท่าชะ	ท่าชะ	ชุมพร	๑๗.๑๓	๗.๗๒	๗.๗๑	๘.๒๕	๗.๖๕	ลดลง	-๙.๔๘
X.๑๔๙	คลองกลาย	นบพิตำ	นครศรีธรรมราช	๓๓.๙๖	๒๗.๗๘	๒๗.๗๐	๒๗.๗๕	๒๗.๗๒	ลดลง	-๖.๒๔
X.๒๗๔	แม่น้ำโก-ลก	แง็ง	นราธิวาส	๒๔.๑๘	๑๙.๐๓	๑๙.๙๕	๑๘.๙๓	๑๘.๙๐	ลดลง	-๕.๒๘
X.๓๗A	แม่น้ำตาปี	พระแสง	สุราษฎร์ธานี	๑๑.๗๐	๕.๔๐	๕.๓๑	๕.๓๑	๕.๘๗	เพิ่มขึ้น	-๕.๘๓

*** ยังไม่ได้รับรายงาน

๘. สถานการณ์น้ำในพื้นที่ลุ่มน้ำโขง ณ วันที่ ๒๔ พฤษภาคม ๒๕๖๔ (คณะกรรมการแม่โขง)

สถานี	ระดับอ้างอิง (ม.รทก.)	ระดับตลิ่ง (ม.)	ระดับน้ำ (ม.)					เปรียบเทียบระดับตลิ่ง (ม.)	ผลต่างของระดับน้ำ (ม.)		แนวโน้ม
			๒๐ พ.ค.	๒๑ พ.ค.	๒๒ พ.ค.	๒๓ พ.ค.	๒๔ พ.ค.		๓ วันย้อนหลัง	๕ วันย้อนหลัง	
อ.เชียงแสน จ.เชียงราย	๓๕๗.๑๑๐	๑๒.๘๐	๓.๘๘	๓.๘๑	๓.๗๖	๓.๓๓	๓.๑๓	-๙.๖๗	-๐.๖๓	-๐.๗๕	ลดลง
อ.เชียงคาน จ.เลย	๑๙๔.๑๑๘	๑๖.๐๐	๖.๖๘	๖.๗๒	๖.๖๐	๖.๔๒	๖.๓๘	-๙.๖๒	-๐.๒๒	-๐.๓๐	ลดลง
อ.เมือง จ.หนองคาย	๑๕๓.๖๔๘	๑๒.๒๐	๓.๓๘	๓.๕๕	๓.๖๕	๓.๖๐	๓.๔๕	-๘.๗๕	-๐.๒๐	๐.๐๗	ลดลง
อ.เมือง จ.นครพนม	๑๓๒.๖๘๐	๑๒.๐๐	๒.๗๘	๒.๗๗	๒.๗๕	๒.๘๐	๒.๘๗	-๙.๑๓	๐.๑๒	๐.๐๙	เพิ่มขึ้น
อ.เมือง จ.มุกดาหาร	๑๒๔.๒๑๙	๑๒.๕๐	๒.๘๖	๒.๘๘	๒.๘๘	๒.๙๐	๒.๙๕	-๙.๕๕	๐.๐๗	๐.๐๙	เพิ่มขึ้น
อ.โขงเจียม จ.อุบลราชธานี	๘๙.๐๓๐	๑๔.๕๐	๓.๑๓	๓.๑๖	๓.๒๑	๓.๒๒	๓.๒๑	-๑๑.๒๙	๐.๐๐	๐.๐๘	ลดลง

*** ไม่มีสถานการณ์

๙. สถานการณ์เตือนภัย Early Warning ณ วันที่ ๒๔ พฤษภาคม ๒๕๖๔ (กรมทรัพยากรน้ำ)

[เวลา ๑๕.๐๐ น.(เมื่อวาน) - ๐๘.๐๐ น. (วันนี้)]

การแจ้งเตือน	สถานี	การแจ้งเตือน
เตือนสีแดง (อพยพ)	-	-
เตือนสีเหลือง (เตือนภัย)	-	-
เตือนสีเขียว (เฝ้าระวัง)	-	-

*** ไม่มีสถานการณ์

๑๐. พื้นที่ติดตามและเฝ้าระวังสถานการณ์ธรณีพิบัติภัย ณ วันที่ ๒๔ พฤษภาคม ๒๕๖๔ (กรมทรัพยากรธรณี)

เนื่องจากในพื้นที่เสี่ยงดินถล่มมีฝนตกต่อเนื่อง โดยเฉพาะในบริเวณภาคตะวันออก ศูนย์ปฏิบัติการธรณีพิบัติภัยจึงได้ทำการเฝ้าระวังและติดตามสถานการณ์ธรณีพิบัติภัยดินถล่มและน้ำป่าไหลหลากเป็นพิเศษ และจะทำการแจ้งอาสาสมัครเครือข่ายฯ ในพื้นที่เสี่ยงภัยต่อไป

๑๑. เหตุการณ์วิกฤตน้ำปัจจุบัน ณ วันที่ ๒๔ พฤษภาคม ๒๕๖๔ [เวลา ๑๕.๐๐ น.(เมื่อวาน) - ๐๘.๐๐ น. (วันนี้)]

ไม่มีสถานการณ์

๑๒. สถานการณ์ภาวะน้ำท่วม และสถานการณ์ฝนแล้ง/ฝนทิ้งช่วง ณ วันที่ ๒๔ พฤษภาคม ๒๕๖๔ (ปก.)

จากสถานการณ์ลมตะวันตกเฉียงใต้และลมตะวันออกเฉียงใต้ที่พัดปกคลุมประเทศไทยตอนบน ทำให้บริเวณประเทศไทยตอนบนมีฝนฟ้าคะนองกับมีลมกระโชกแรง และจากอิทธิพลของลมตะวันออกเฉียงและ ลมตะวันออกเฉียงใต้ที่พัดปกคลุมอ่าวไทย ภาคใต้ และทะเลอันดามัน ส่งผลให้มีฝนฟ้าคะนองและฝนตกหนัก ในห้วงวันที่ ๑๕ พ.ค. ๖๔ - ปัจจุบัน ทำให้เกิดพายุฝนฟ้าคะนอง ลมกระโชกแรง น้ำไหลหลาก และดินสไลด์ ในพื้นที่ ๓๐ จังหวัด (เชียงราย เชียงใหม่ พะเยา น่าน ลำปาง ลำพูน พิจิตร ตาก เลย สกลนคร นครพนม ชัยภูมิ มหาสารคาม อำนาจเจริญ อุบลราชธานี สุรินทร์ นครราชสีมา ปราจีนบุรี ฉะเชิงเทรา นครสวรรค์ กาญจนบุรี ชัยนาท อ่างทอง นครนายก นนทบุรี นครปฐม สมุทรปราการ ระนอง นครศรีธรรมราช สตูล) ๖๐ อำเภอ ๑๐๑ ตำบล ๒๐๖ หมู่บ้าน บ้านเรือนประชาชนได้รับความเสียหาย ๑,๑๐๕ หลัง และกรุงเทพมหานคร ๔ เขต ๕ แขวง บ้านเรือนเสียหาย ๒ หลัง ไม่มีผู้บาดเจ็บและเสียชีวิต ปัจจุบันสถานการณ์คลี่คลายแล้วอยู่ระหว่างการฟื้นฟู

๑๓. การคาดหมายลักษณะอากาศ ๗ วันข้างหน้า (ระหว่างวันที่ ๒๓ - ๒๙ พฤษภาคม ๒๕๖๔)

วันที่ ๒๓ พ.ค. ๖๔ มรสุมตะวันตกเฉียงใต้ที่พัดปกคลุมทะเลอันดามัน ภาคใต้และอ่าวไทยมีกำลังค่อนข้างแรง ทำให้ภาคใต้และภาคตะวันออกมีฝนตกหนักบางแห่ง ส่วนคลื่นลมบริเวณทะเลอันดามันและอ่าวไทยจะมีกำลังปานกลาง โดยบริเวณทะเลอันดามันคลื่นสูงประมาณ ๒-๓ เมตร บริเวณที่มีฝนฟ้าคะนองคลื่นสูงมากกว่า ๓ เมตร ส่วนบริเวณอ่าวไทยคลื่นสูง ๑-๒ เมตร บริเวณที่มีฝนฟ้าคะนองคลื่นสูงมากกว่า ๒ เมตร

ในช่วงวันที่ ๒๔-๒๙ พ.ค. ๖๔ ร่องมรสุมพาดผ่านภาคเหนือตอนล่าง ภาคกลาง ภาคตะวันออก และภาคตะวันออกเฉียงเหนือตอนล่าง ลักษณะเช่นนี้ทำให้บริเวณบริเวณดังกล่าวมีฝนเพิ่มขึ้น และมีฝนตกหนักบางแห่ง ประกอบกับมรสุมตะวันตกเฉียงใต้ที่พัดปกคลุมทะเลอันดามัน ภาคใต้ และอ่าวไทยจะมีกำลังแรงขึ้น ทำให้ภาคใต้มีฝนตกหนักบางแห่ง ส่วนคลื่นลมบริเวณทะเลอันดามันและอ่าวไทยจะมีกำลังแรง โดยบริเวณทะเลอันดามันคลื่นสูง ๒-๔ เมตร ส่วนบริเวณอ่าวไทยคลื่นสูงประมาณ ๒ เมตร บริเวณที่มีฝนฟ้าคะนองคลื่นสูงมากกว่า ๓ เมตร

อนึ่ง หย่อมความกดอากาศต่ำกำลังแรงปกคลุมบริเวณอ่าวเบงกอล คาดว่าจะทวีกำลังแรงขึ้นเป็นพายุไซโคลนในวันที่ ๒๓-๒๔ พ.ค. ๖๔ และจะเคลื่อนขึ้นฝั่งบริเวณประเทศอินเดียตอนบนและบังคลาเทศในช่วงวันที่ ๒๖ - ๒๗ พ.ค. ๖๔

๑๔. ความช่วยเหลือภัยแล้งสะสมของกรมทรัพยากรน้ำ

ความช่วยเหลือในพื้นที่ประสบปัญหาภัยแล้ง ตั้งแต่วันที่ ๑ ตุลาคม ๒๕๖๓ - ๒๑ พฤษภาคม ๒๕๖๔

หน่วยงาน	จังหวัด	ปริมาณการสูบน้ำ (ลบ.ม.)	ปริมาณการแจกจ่ายน้ำสะอาด (ลิตร)	น้ำดื่มบรรจุขวด (ขวด)	ประโยชน์ที่ได้รับ		
					อุปโภค-บริโภค		พื้นที่เกษตร (ไร่)
					ครัวเรือน	ประชากร	
ภาค ๑	ลำปาง	๒๑๓,๕๐๐	๒,๘๒๗,๙๒๗	-	๑๗๑,๔๔๕	๔๖๐,๖๗๘	๒,๖๑๑
	เชียงใหม่	-	๑๖๔,๕๙๖	-	๒๑,๒๐๑	๘๗,๖๗๕	-
	แม่ฮ่องสอน	-	๑๑๙,๒๙๔	-	๙,๒๔๘	๖๐,๙๘๖	-
	เชียงราย	-	๕๙๗,๔๕๙	-	๕๖,๖๖๑	๑๗๕,๐๐๒	-
	กำแพงเพชร	-	๑๓๖,๑๑๓	-	๔๔,๑๒๕	๑๗๙,๓๑๐	-
	พะเยา	๑๕๙,๐๐๐	-	-	๕๐๐	๑,๓๕๐	-
	ลำพูน	๑,๔๐๘,๗๐๐	-	-	-	-	๔,๗๐๐
ภาค ๒	อุทัยธานี	๗๗,๗๖๐	-	-	-	-	๔,๐๐๐
	นครสวรรค์	๑,๕๗๒,๔๘๐	๓๐,๐๐๐	-	๑๔,๖๗๒	๑๑,๙๒๙	๘,๘๐๐
	เพชรบูรณ์	๑๖,๒๐๐	-	-	๑,๒๐๐	๔,๘๐๐	-
ภาค ๓	สกลนคร	๒,๙๕๑,๔๐๐	-	-	๔,๑๔๒	๑๕,๑๓๑	๒,๓๘๓
	อุดรธานี	๓,๓๒๖,๐๐๐	-	๑,๕๐๐	๔,๓๑๑	๑๙,๙๒๕	๑,๓๙๐

	หนองคาย	๕๘๘,๔๐๐	-	-	๓๗๐	๑,๔๔๒	๕,๘๐๐
	เลย	-	๗๒,๐๐๐	-	๗๖	๑,๐๗๙	-
	หนองบัวลำภู	-	-	๑,๐๐๐	-	-	-
ภาค ๔	ขอนแก่น	๑,๑๐๕,๕๐๐	-	-	๑,๓๘๘	๕,๓๙๖	-
	มหาสารคาม	๑๒๐,๓๐๐	-	-	๔๖๙	๑,๘๗๖	-
ภาค ๕	บุรีรัมย์	๒๙๒,๐๐๐	-	-	๑,๙๗๐	๕,๒๔๙	-
	นครราชสีมา	๔๗๙,๕๐๐	-	-	๑,๓๑๘	๔,๔๕๒	-
ภาค ๖	สระแก้ว	๒๗๒,๐๐๐	-	-	๑๔,๓๕๐	๕๐,๐๐๐	-
	ปราจีนบุรี	๓,๙๖๐,๗๐๐	-	-	๑,๐๒๒	๓,๔๘๖	๖,๑๕๐
	จันทบุรี	๔,๒๑๗,๔๐๐	-	-	๑,๖๐๐	๔,๕๐๐	๘,๐๐๐
	ระยอง	๒๔๗,๓๐๐	-	-	๔๗๘	๑,๓๗๘	๗๐๐
	ตราด	๓๔๖,๘๐๐	-	-	๒,๓๑๐	๕,๒๘๕	๑๖,๘๐๐
ภาค ๗	สุพรรณบุรี	๒,๕๕๙,๒๔๐	-	-	๒๕๘	๙๙๐	-
	ราชบุรี	๗๔,๕๒๐	๑๒,๐๐๐	-	๑๐๔	๓๒๕	๖๐๐
ภาค ๘	นครศรีธรรมราช	๘,๕๒๑,๒๐๐	-	-	๑,๘๐๐	๕,๔๘๘	๑๘,๕๐๐
ภาค ๙	พิจิตร	๑,๖๘๙,๗๒๐	-	-	๗,๗๑๔	๒๑,๙๘๔	๘๒,๕๐๐
	แพร่	๒,๐๗๔,๖๘๐	-	-	๑,๕๐๓	๔,๕๐๕	๖,๖๐๐
	พิษณุโลก	๑,๕๐๖,๖๐๐	-	๕,๗๔๙	๑๙๕	๕๑๕	๑,๖๒๓
	สุโขทัย	๒๓๖,๖๔๐	-	๒,๓๘๘	๓๐๖	๑,๑๒๔	-
	น่าน	-	-	๑,๕๐๐	-	-	-
	อุตรดิตถ์	-	๒๕๐,๐๕๐	-	๑,๒๑๑	๔,๑๖๗	-
ภาค ๑๐	สุราษฎร์ธานี	๔๙๒,๘๐๐	๑๒๖,๐๐๐	-	๑๘๐	๖๔๐	๑,๑๐๐
ภาค ๑๑	อุบลราชธานี	๑๒๕,๓๐๐	-	-	๑,๒๗๔	๔,๒๔๑	-
	อำนาจเจริญ	๒๐๘,๕๕๐	-	๖๐๐	๑,๗๙๐	๖,๓๒๖	-
	๓๖ จังหวัด	๓๘,๘๔๔,๑๙๐	๔,๓๓๕,๔๓๙	๑๒,๗๓๗	๓๖๙,๑๙๑	๑,๑๕๑,๒๓๔	๑๗๒,๒๕๗

จึงเรียนมาเพื่อโปรดทราบ

นายสมฤทธิ์ วิไลพรรณานา
รองอธิบดีกรมทรัพยากรน้ำ
ประธานคณะทำงานศูนย์ปฏิบัติการ
ทรัพยากรธรรมชาติและสิ่งแวดล้อม
(ด้านทรัพยากรน้ำ)