



รายงานสถานการณ์น้ำรายวัน

เสนอโดย

ศูนย์เมขลา

ศูนย์ป้องกันวิกฤติน้ำ

กรมทรัพยากรน้ำ

ประจำวันที่ ๒๔ พฤษภาคม ๒๕๖๔

สารบัญ

- ๑) สรุปสถานการณ์น้ำ
- ๒) รายงานสถานการณ์พื้นที่เสี่ยงอุทกภัยน้ำหลากในเขตพื้นที่ลาด
เชิงเขา
- ๓) ปริมาณฝนสะสมปี พ.ศ. ๒๕๖๑ และ ๒๕๖๒ เทียบค่าเฉลี่ย ๓๐ ปี
- ๔) รายงานสถานการณ์น้ำรายลุ่มน้ำ
- ๕) รายงานระดับน้ำจากกล้อง CCTV



สรุปสถานการณ์น้ำ





รายงานการเฝ้าระวังติดตามสถานการณ์น้ำ ๒๔ ชั่วโมง

ศูนย์ป้องกันวิกฤติน้ำ กรมทรัพยากรน้ำ กระทรวงทรัพยากรธรรมชาติและสิ่งแวดล้อม

โทรศัพท์ ๐ ๒๒๗๑ ๖๐๐๐ ต่อ ๖๔๔๕ โทรสาร ๐ ๒๒๙๘ ๖๖๒๙ <http://www.dwr.go.th>

รายงานการเฝ้าระวังติดตามสถานการณ์น้ำประจำวันที่ ๒๔ พฤษภาคม ๒๕๖๔

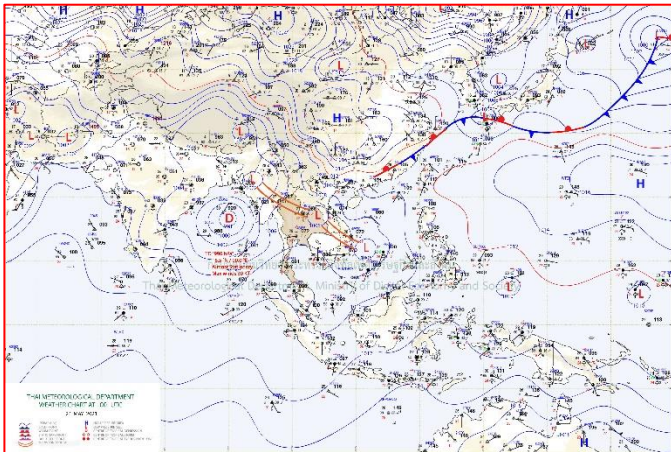
เรียนร.มว.ทส. เลขานุการ ร.มว.ทส. ที่ปรึกษา ร.มว.ทส. ปกท.ทส. รอง ปกท.ทส. อท.น. อท.บ. และหน่วยงานที่เกี่ยวข้อง

๑. สภาวะอากาศ เวลา ๑๒.๐๐ น. (กรมอุตุนิยมวิทยา)

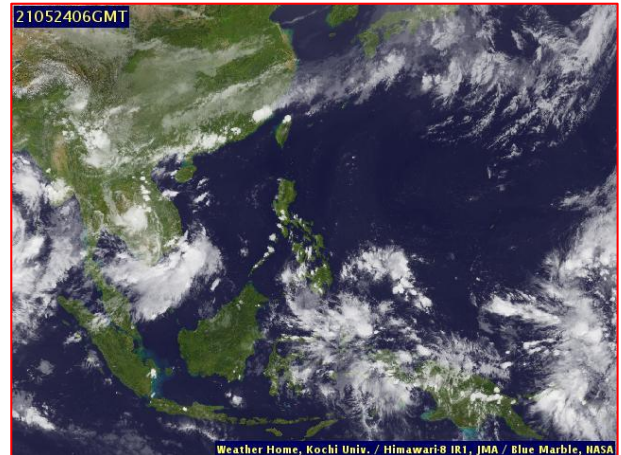
พยากรณ์อากาศ ๒๔ ชั่วโมงข้างหน้า บริเวณประเทศไทยตอนบนมีฝนเพิ่มขึ้น และมีฝนตกหนักบางแห่งในภาคเหนือ ภาคตะวันออกเฉียงเหนือและภาคตะวันออก เนื่องจากมีร่องมรสุมพาดผ่านภาคเหนือ และภาคตะวันออกเฉียงเหนือ ประกอบกับมรสุมตะวันตกเฉียงใต้ที่พัดปกคลุมทะเลอันดามัน ภาคใต้ และอ่าวไทย มีกำลังแรงขึ้น ทำให้ภาคใต้มีฝนตกหนักบางพื้นที่ และทะเลอันดามันมีคลื่นสูง ๒-๔ เมตร บริเวณที่มีฝนฟ้าคะนองคลื่นสูงมากกว่า ๔ เมตร

ส่วนอ่าวไทยตอนบนมีคลื่นสูงประมาณ ๒ เมตร บริเวณที่มีฝนฟ้าคะนองคลื่นสูงมากกว่า ๒ เมตร และอ่าวไทยตอนล่างมีคลื่นสูง ๑-๒ เมตร บริเวณที่มีฝนฟ้าคะนองคลื่นสูงประมาณ

อนึ่ง พายุดีเปรสชันที่ปกคลุมอ่าวเบงกอลตอนบนได้ทวีกำลังแรงขึ้นเป็นพายุไซโคลน “YAAS” แล้ว ทำให้มรสุมตะวันตกเฉียงใต้ที่พัดปกคลุมทะเลอันดามัน ประเทศไทย และอ่าวไทย จะมีกำลังแรงขึ้น ในช่วงวันที่ ๒๔-๒๙ พฤษภาคม ๒๕๖๔



แผนที่อากาศ วันที่ ๒๔ พ.ค. ๒๕๖๔ เวลา ๐๗.๐๐ น.

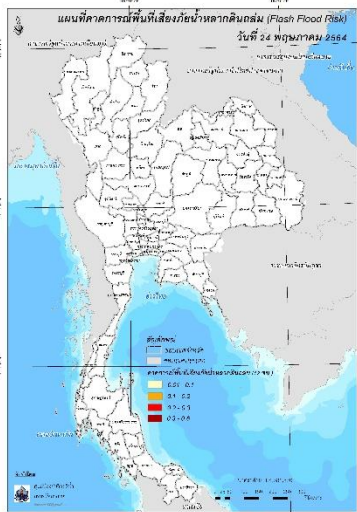


ภาพถ่ายดาวเทียม วันที่ ๒๔ พ.ค. ๒๕๖๔ เวลา ๑๓.๐๐ น.

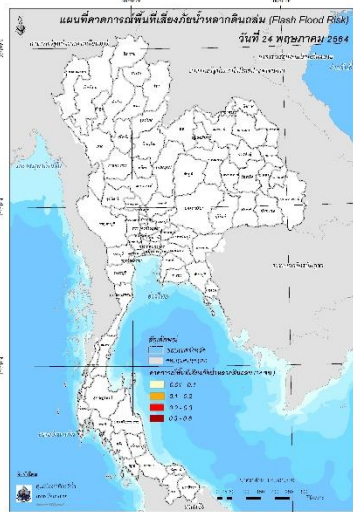
๒. การคาดการณ์พื้นที่เสี่ยงภัยน้ำหลากดินถล่ม ณ วันที่ ๒๓ พฤษภาคม ๒๕๖๔ (กรมทรัพยากรน้ำ)

- การคาดการณ์พื้นที่เสี่ยงภัยน้ำหลากดินถล่มจากข้อมูล MRCFFGS วันที่ 23 พฤษภาคม 2564 ในอีก 12 ชม. 24 ชม. และ 36 ชม. ไม่พบพื้นที่เสี่ยง

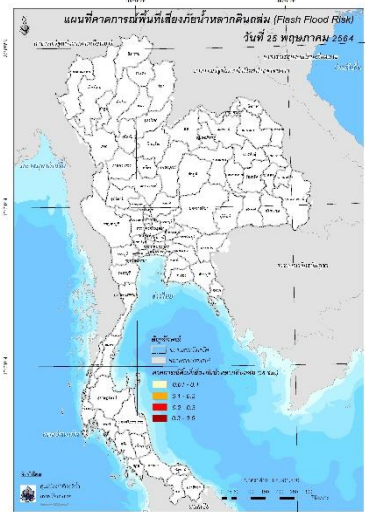
แผนที่แสดงการคาดการณ์พื้นที่เสี่ยงภัยน้ำหลากดินถล่ม วันที่ 23 พฤษภาคม 2564



วันที่ 24 พ.ค. 64 (03:00 น.)



วันที่ 24 พ.ค. 64 (15:00 น.)



วันที่ 25 พ.ค. 64 (03:00 น.)

๓. สถานการณ์ภาวะน้ำท่วม และสถานการณ์ฝนแล้ง/ฝนทิ้งช่วง ณ วันที่ ๒๔ พฤษภาคม ๒๕๖๔ (ปก.)

จากสถานการณ์ลมตะวันตกเฉียงใต้และลมตะวันออกเฉียงใต้ที่พัดปกคลุมประเทศไทยตอนบนทำให้บริเวณประเทศไทยตอนบนมีฝนฟ้าคะนองกับมีลมกระโชกแรง และจากอิทธิพลของลมตะวันออกเฉียงใต้ที่พัดปกคลุมอ่าวไทย ภาคใต้และทะเลอันดามัน ส่งผลให้มีฝนฟ้าคะนองและฝนตกหนักในห้วงวันที่ ๑๕ พ.ค. ๖๔ - ปัจจุบัน ทำให้เกิดพายุฝนฟ้าคะนอง ลมกระโชกแรง น้ำไหลหลาก และดินสไลด์ในพื้นที่ ๓๐ จ. (เชียงราย เชียงใหม่ พะเยา น่าน ลำปาง ลำพูน พิจิตร ตาก เลย สกลนคร นครพนม ชัยภูมิ มหาสารคาม อำนาจเจริญ อุบลราชธานี สุรินทร์ นครราชสีมา ปราจีนบุรี ฉะเชิงเทรา นครสวรรค์ กาญจนบุรี ชัยนาท อ่างทอง นครนายก นนทบุรี นครปฐม สมุทรปราการ ระนอง นครศรีธรรมราช สตูล) ๖๐ อ. ๑๐๑ ต. ๒๐๖ ม. บ้านเรือนประชาชน ได้รับความเสียหาย ๑,๑๐๕ หลัง และกรุงเทพมหานคร ๔ เขต ๕ แขวง บ้านเรือนเสียหาย ๒ หลัง ไม่มีผู้บาดเจ็บและเสียชีวิต ปัจจุบันสถานการณ์คลี่คลายแล้วทุกจังหวัดอยู่ระหว่างการฟื้นฟู

๔. ความช่วยเหลืออุทกภัยของกรมทรัพยากรน้ำ



“รัฐบาลห่วงใยประชาชน”

ทส. โดย ทน.

เติมน้ำอุปโภคช่วยพื้นที่ประสบภัยแล้ง
บ.ทุ่งช้าง อ.เชียงของ จ.เชียงราย

17-18 พฤษภาคม 2564

นายนิทัศน์ สุดดีพงษ์ ผู้อำนวยการสำนักงานทรัพยากรน้ำภาค 1 มอบหมายให้ ส่วนบริหารจัดการน้ำ และส่วนอุทกวิทยาที่ 2 (เชียงราย) ร่วมกับเทศบาลตำบลศรีดอนชัย นำรถบรรทุกน้ำขนาด 6,000 ลิตร จำนวน 3 คัน เติมน้ำสะอาดสำหรับอุปโภคในระบบประปาหมู่บ้าน ช่วยเหลือประชาชนที่ประสบภัยแล้งพื้นที่ บ.ทุ่งช้าง ม.4 ต.ศรีดอนชัย อ.เชียงของ จ.เชียงราย เนื่องจากแหล่งน้ำดิบ (บาดาล, แหล่งน้ำผิวดินธรรมชาติ) ไม่มีน้ำต้นทุน ผลิตรายประปา ส่งผลให้ประชาชนได้รับความเดือดร้อนเป็นอย่างมาก รวมปริมาณแจกจ่ายน้ำ 198,000 ลิตร สามารถช่วยเหลือประชาชน 185 ครัวเรือน 500 คน ให้สามารถมีน้ำอุปโภคได้อย่างน้อย 8 วัน

ทั้งนี้ประชาชนขอขอบคุณ รัฐบาล และ กระทรวงทรัพยากรธรรมชาติและสิ่งแวดล้อม ที่ให้กรมทรัพยากรน้ำมาดำเนินการช่วยเหลือประชาชนในครั้งนี้



“มุ่งผลสัมฤทธิ์ จัดบริการ ประสาน สามัคคี”

ส่วนบริหารจัดการน้ำ สำนักงานทรัพยากรน้ำภาค ๑ เลขที่ ๕๕ หมู่ ๑๕ ต.ปอแก้ว อ.เมือง จ.ลำปาง ๕๒๐๐๐ โทร ๐๕๔-๒๒๕-๕๕๗ ต่อ ๑๒๗

สถานการณ์น้ำภาพรวมของประเทศ



24 พ.ค. 64 เวลา 07.00 น. ☎ 02 554 1800 🌐 www.onwr.go.th

กองช. ติดตามการแก้ไขปัญหาคัดแลคน้ำในพื้นที่ จ.สุพรรณบุรี



ภาคเหนือ ภาคตะวันออกเฉียงเหนือ ภาคตะวันออกและภาคใต้มีฝนเพิ่มขึ้น และฝนตกหนักบางพื้นที่

สถานการณ์น้ำในแหล่งน้ำ

| แหล่งน้ำทั่วประเทศ | แหล่งน้ำขนาดใหญ่ |
|---|---|
| 37,976 ล้าน ลบ.ม. ▲ 4.6% | 33,254 ล้าน ลบ.ม. ▲ 4.7% |
| น้ำไหลเข้า: 29.26 ล้าน ลบ.ม. | น้ำไหลเข้า: 78.93 ล้าน ลบ.ม. |

| สถานการณ์ | เหนือ | อีสาน | กลาง | ตะวันออก | ตะวันตก | ใต้ |
|--------------------------|-------|-------|------|----------|---------|-------|
| ปริมาณน้ำ | 8,771 | 3,672 | 324 | 551 | 15,632 | 4,305 |
| ร้อยละของความจุ | 35 | 43 | 26 | 36 | 56 | 61 |
| น้ำไหลเข้า | 4.47 | 2.79 | 0.47 | 1.24 | 2.73 | 17.57 |
| น้ำระบาย | 29.62 | 5.95 | 5.37 | 1.51 | 20.59 | 15.89 |
| เผื่อสำรองน้ำน้อย (แห้ง) | 5 | 0 | 0 | 1 | 2 | 0 |
| เผื่อสำรองน้ำมาก (แห้ง) | 0 | 1 | 0 | 1 | 0 | 0 |

ข้อมูล แหล่งน้ำขนาดใหญ่ 38 แห่ง หน่วย: ล้าน ลบ.ม.

สถานการณ์น้ำท่า

ระดับน้ำในแม่น้ำสายหลัก

| ภาค | สถานะ | แนวโน้ม |
|--------------------|--------------|---------|
| เหนือ | น้ำน้อย-ปกติ | ▲ |
| ตะวันออกเฉียงเหนือ | น้ำน้อย-ปกติ | ▼ |
| กลาง | น้ำน้อย-ปกติ | ▼ |
| ตะวันออก | น้ำน้อย-ปกติ | ▲ |
| ใต้ | น้ำน้อย-ปกติ | ▲ |
| แม่น้ำโขง | น้ำน้อย-ปกติ | ↔ |

▲ เพิ่มขึ้น ▼ ลดลง ↔ ทรงตัว

แนวทางการบริหารจัดการน้ำ

กองช. ติดตามการแก้ไขปัญหาคัดแลคน้ำในพื้นที่ อ.บางปลาหมอ และ อ.สองพี่น้อง จ.สุพรรณบุรี เนื่องจากเมื่อวันที่ 15 พ.ค. 64 เกษตรกรได้เริ่มลงมือทำนาและหว่านข้าวในพื้นที่ที่ลุ่มต่ำ(แก้มลิง) ผักไห้-เจ้าเจ็ด ประมาณ 3-4 แสนไร่ ประสบปัญหาความเดือดร้อนจากการขาดแคลนน้ำในการเพาะปลูกข้าว จากภาวะฝนทิ้งช่วงและปริมาณน้ำต้นทุนน้อย กรมชลประทานดำเนินการดังนี้

- เพิ่มการระบายน้ำ บริเวณประตูระบายน้ำพลเทพ (ปากแม่น้ำท่าจีน) เมื่อวันที่ 23 พ.ค.64 จากเดิม 20 ลบ.ม./วินาที เป็น 30 ลบ.ม./วินาที เพื่อผลักดันน้ำเข้าทุ่งผักไห้-เจ้าเจ็ด ผ่านคลองเจ้าเจ็ดบางยี่หน ช่วยบรรเทาปัญหาความเดือดร้อนของเกษตรกรอย่างเร่งด่วน
- ประชาสัมพันธ์ให้เกษตรกรผู้เลี้ยงปลากระชังทราบเพื่อเตรียมความพร้อมและสร้างการรับรู้ให้ผู้ใช้พื้นที่ทุกภาคส่วนในพื้นที่ทราบถึงสถานการณ์น้ำ รวมถึงดำเนินการตามมาตรการการบริหารจัดการน้ำในช่วงฤดูฝน ของกรมชลประทาน โดยเริ่มเพาะปลูกโดยใช้น้ำฝนเป็นหลักเมื่อมีฝนตกลงมาสม่ำเสมอและมีปริมาณน้ำในพื้นที่เพียงพอ รวมทั้งให้รับน้ำเข้าพื้นที่เพื่อการอุปโภคบริโภคและไม้ผล ตามความจำเป็นและเหมาะสมกับปริมาณน้ำต้นทุนที่มีการควบคุมปริมาณน้ำเก็บไว้เหนือประตูระบายน้ำต่าง ๆ

เผื่อระวัง แจ้งเตือน น้ำหลาก ดินถล่ม

- สถานการณ์น้ำหลาก ดินถล่ม ไม่มีสถานการณ์
- พื้นที่เสี่ยงน้ำหลาก ดินถล่ม ไม่มีพื้นที่เสี่ยง

ที่มา: กรมทรัพยากรน้ำและกรมทรัพยากรธรณี

การให้ความช่วยเหลือ

กองช. มอบหมายให้หน่วยงานช่วยเหลือพื้นที่ประสบปัญหาขาดแคลนน้ำ และเตรียมรับมืออุทกภัย โดยมีผลการดำเนินการ ดังนี้

- กรมเจ้าท่า** ขุดลอกแม่น้ำแม่จาง ระยะทางรวม 3,400 เมตร เพื่อเพิ่มปริมาณน้ำในแหล่งน้ำสำหรับใช้เพื่อการเกษตรและการอุปโภคบริโภค รวมทั้งแก้ไขปัญหาลูกทกภัย ในพื้นที่ อ.แม่เมาะ จ.ลำปาง
- กองทัพไทย โดย ศูนย์บรรเทาสาธารณภัย กรมการขนส่งทหารบก** จัดอากาศยานเครื่องบินลำเลียงแบบที่ 212 พร้อมเจ้าหน้าที่สนับสนุนภารกิจกรมฝนหลวงและการบินเกษตร จำนวน 1 เที่ยวบิน ทำการโปรยสารทำฝนหลวง จำนวน 1,000 กิโลกรัม ในพื้นที่เป้าหมาย อ.ท่าตะโก และ อ.โพธาราม จ.นครสวรรค์

ติดตามข่าวสาร

จัดทำโดย : ศูนย์อำนวยการน้ำแห่งชาติ

ภาพรวม
กองอำนวยการน้ำแห่งชาติ



ข่าวสาร
สำนักงานทรัพยากรน้ำแห่งชาติ



สามารถติดตาม
สถานการณ์น้ำได้ที่



http://waterinfo.onwr.go.th



นายมงคล หล้าเมือง
 ผู้อำนวยการศูนย์ป้องกันวิกฤติน้ำ
 (เลขานุการคณะกรรมการศูนย์อำนวยการ
 ติดตามแก้ไขภาวะน้ำแล้งน้ำท่วม)
 กรมทรัพยากรน้ำ

รายงานสถานการณ์พื้นที่
เสี่ยงอุทกภัยน้ำหลากในเขต
พื้นที่ลาดเชิงเขา

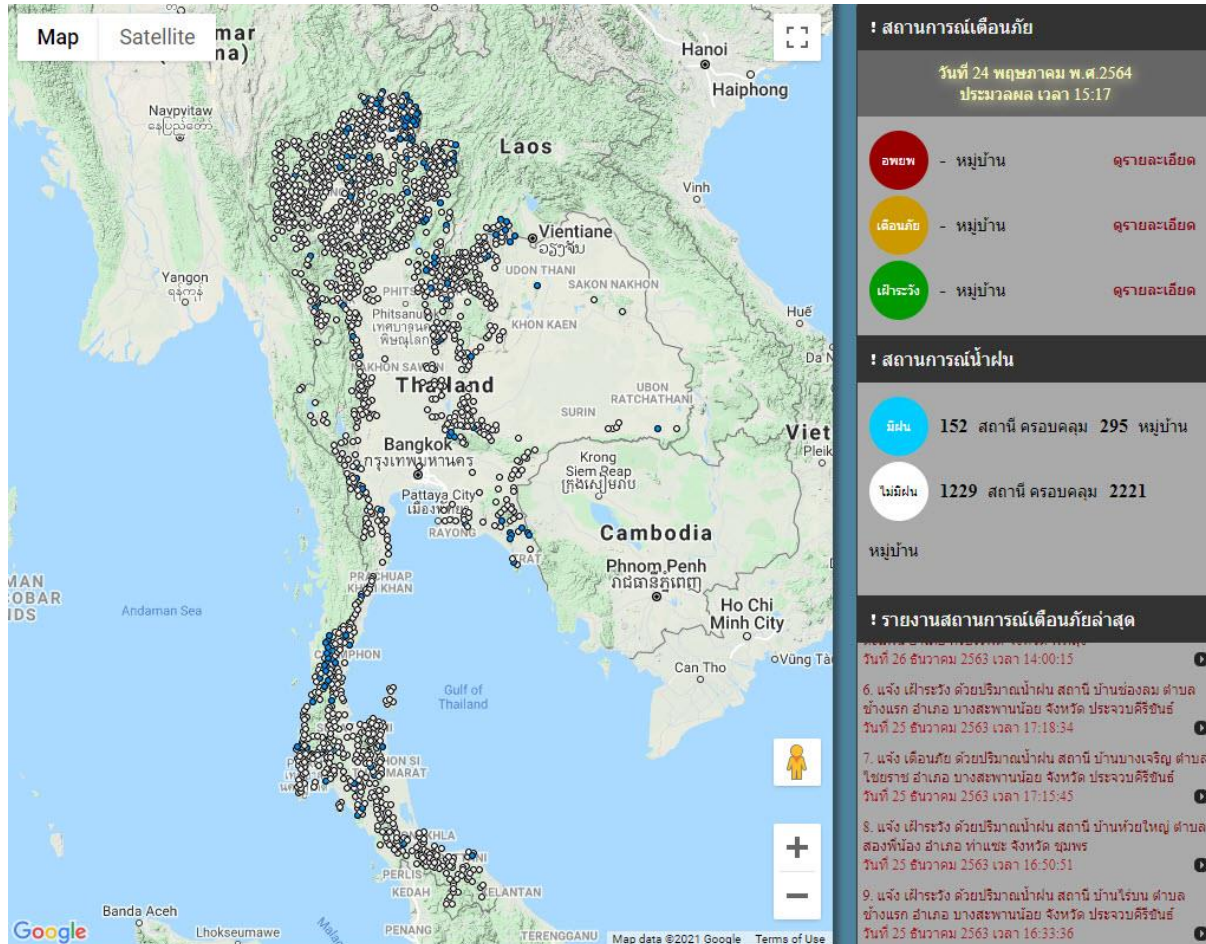


รายงานสถานการณ์พื้นที่เสี่ยงอุทกภัยน้ำหลากในเขตพื้นที่ลัดเชิงเขา

วันที่ 24 พฤษภาคม 2564 เวลา 15:00 น.

1) Early Warning System (24 พ.ค. 2564 เวลา 15.00 น)

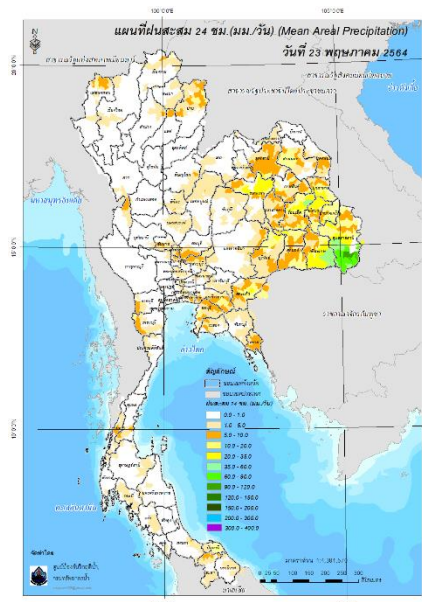
สถานี Early Warning System ที่มีฝนตกทั้งหมด 152 สถานี ครอบคลุม 295 หมู่บ้าน ไม่มีการแจ้งเตือนภัย



ที่มา : สำนักวิจัย พัฒนาและอุทกวิทยา

2) ปริมาณฝน

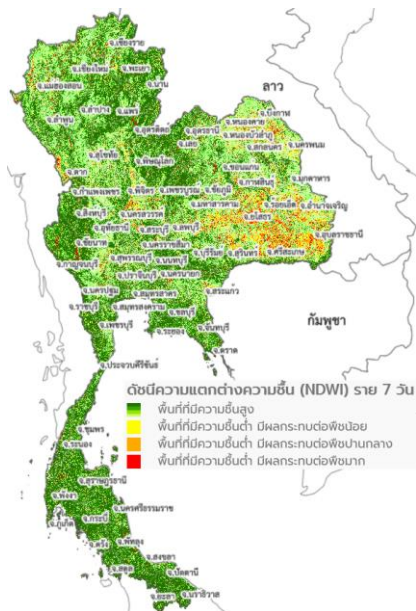
ผลการเปรียบเทียบปริมาณฝนสะสม 24 ชั่วโมง ของวันที่ 23 – 24 พฤษภาคม 2564 (เวลา 15:00 น.) จากระบบของ Mekong River Commission Flash Flood Guidance System (MRCFFGS) แสดงให้เห็นว่ามีปริมาณฝนตกบริเวณภาคเหนือบางส่วน ภาคตะวันออกเฉียงเหนือ ภาคตะวันออก ภาคกลางบางส่วน ภาคตะวันตกบางส่วน และภาคใต้บางส่วน มีปริมาณฝนสะสมประมาณ 5 - 10 มม./วัน ส่วนบริเวณจังหวัดร้อยเอ็ด อ่างนาจเจริญ และศรีสะเกษ มีปริมาณฝนสะสมประมาณ 35 - 60 มม./วัน และบริเวณจังหวัดอุบลราชธานี มีปริมาณฝนสะสมประมาณ 120 - 150 มม./วัน



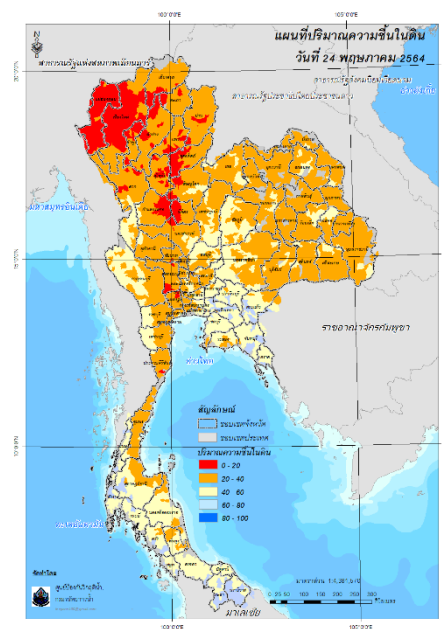
ปริมาณฝนสะสม 24 ชั่วโมง (MRCFFGS)

3) ปริมาณความชื้นในดิน

ปริมาณความชื้นในดินจากแผนที่ดาวเทียมของ Gistda (ดัชนีความแตกต่าง (NDWI) ราย 7 วัน) และค่าความชื้นในดินที่ได้จากระบบ MRCFFGS พบว่าพื้นที่บริเวณภาคตะวันออกเฉียงเหนือ และภาคใต้ มีค่าความชื้นอยู่ในเกณฑ์ประมาณร้อยละ 60 - 80 สภาวะดังกล่าวหมายถึงดินในพื้นที่บริเวณดังกล่าว ยังสามารถรองรับปริมาณน้ำฝนได้อีกประมาณ 40% ก่อนที่จะเข้าสู่สภาพอิ่มตัว

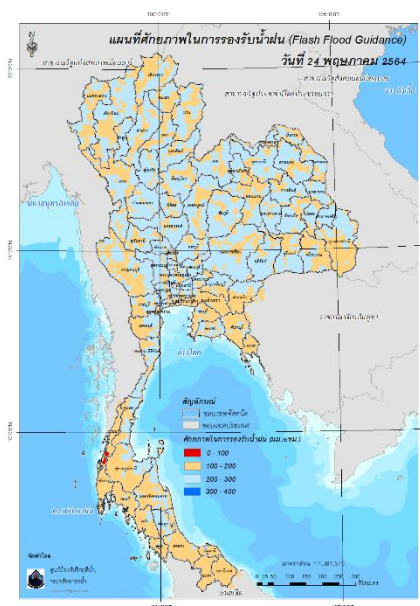


แผนที่ดาวเทียมของ Gistda
(18 - 24 พ.ค. 64)



ปริมาณความชื้นในดิน (MRCFFG)

4) ศักยภาพในการรองรับน้ำฝน FFG (Flash Flood Guidance)



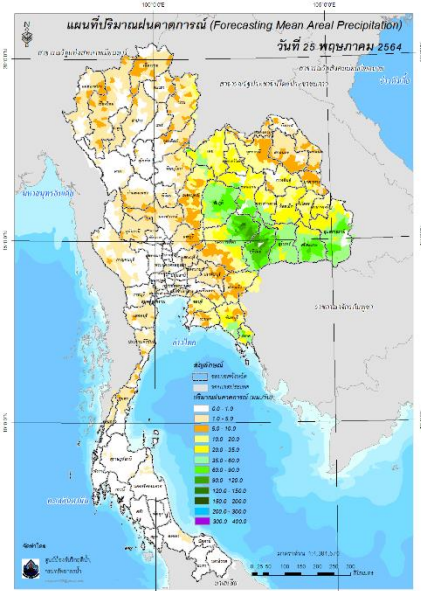
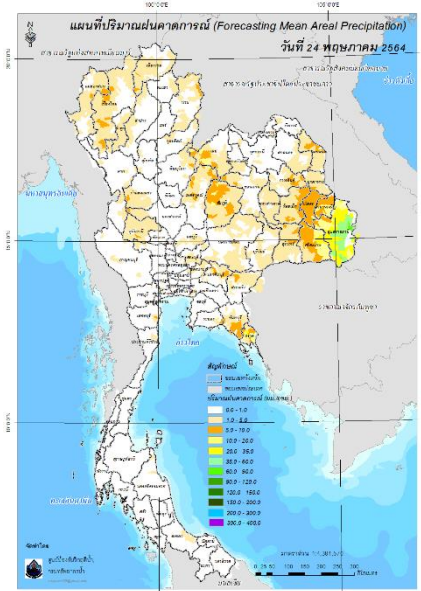
โดยศักยภาพในการรองรับน้ำฝนของพื้นที่จังหวัดระนอง และพังงา สามารถรองรับปริมาณฝนได้น้อยกว่า 100 มม./6ชม

FFG หมายถึง ค่าความสามารถในการรองรับปริมาณฝนของพื้นที่นั้นๆ ก่อนที่จะเกิดสภาวะน้ำล้นตลิ่งที่จุดออกของปลายพื้นที่ โดยค่า FFG 06-hr หมายถึง ปริมาณฝนที่จะส่งผลให้เกิดสภาวะน้ำล้นตลิ่งที่ปลายลุ่มน้ำในอีก 6 ชั่วโมงข้างหน้า (มม./6ชม.)

5) ปริมาณฝนคาดการณ์ล่วงหน้า

ปริมาณฝนคาดการณ์ในวันที่ 24 พฤษภาคม 2564 เวลา 21.00 น. บริเวณภาคเหนือบางส่วน ภาคตะวันออกเฉียงเหนือ ภาคตะวันออก และภาคตะวันตกบางส่วน จะมีปริมาณฝนสะสม 6 ชั่วโมงข้างหน้า 5 - 10 มม. ส่วนบริเวณจังหวัดศรีสะเกษ และตราด มีปริมาณฝนสะสม 6 ชั่วโมงข้างหน้า 20 - 35 มม. และบริเวณจังหวัดอุบลราชธานี จะมีปริมาณฝนสะสม 24 ชั่วโมงข้างหน้า 60 - 90 มม.

ปริมาณฝนคาดการณ์ในวันที่ 25 พฤษภาคม 2564 เวลา 15.00 น. บริเวณภาคตะวันออกเฉียงเหนือ และภาคตะวันออกบางส่วน จะมีปริมาณฝนสะสม 24 ชั่วโมงข้างหน้า 60 - 90 มม. ส่วนบริเวณจังหวัดบุรีรัมย์ และศรีสะเกษ จะมีปริมาณฝนสะสม 24 ชั่วโมงข้างหน้า 120 - 150 มม. และบริเวณจังหวัดนครราชสีมา จะมีปริมาณฝนสะสม 24 ชั่วโมงข้างหน้า 150 - 200 มม.

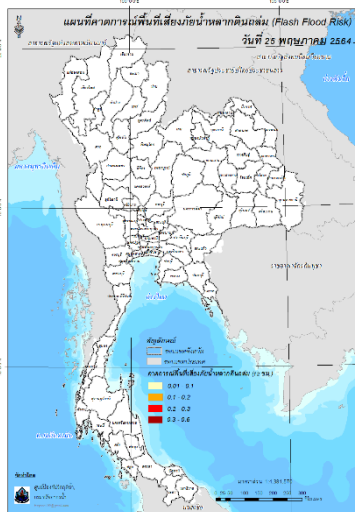


ปริมาณฝนคาดการณ์ในวันที่ 24 พฤษภาคม 2564 ปริมาณฝนคาดการณ์ในวันที่ 25 พฤษภาคม 2564

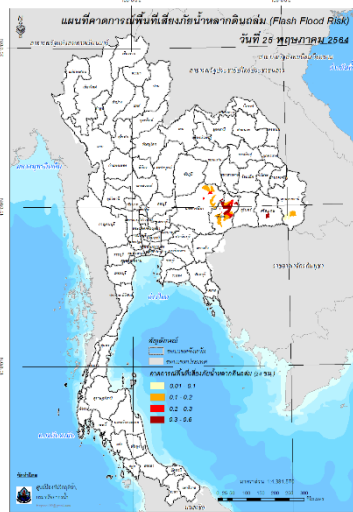
6) ความเสี่ยงจากน้ำท่วม

- การคาดการณ์พื้นที่เสี่ยงภัยน้ำหลากดินถล่มจากข้อมูล MRCFFGS วันที่ 24 พฤษภาคม 2564 ในอีก 12 ชม. 24 ชม. และ 36 ชม. พบพื้นที่เสี่ยงบริเวณจังหวัดนครราชสีมา (อ.โนนแดง อ.โนนสูง อ.ชุมพวง อ.ลำทะเมนชัย)จังหวัดบุรีรัมย์(อ.ลำปลายมาศ อ.เมืองบุรีรัมย์ อ.บ้านด่าน อ.สตึก อ.กระสัง อ.พลับพลาชัย อ.ประโคนชัย) จังหวัดสุรินทร์(อ.ปราสาท)

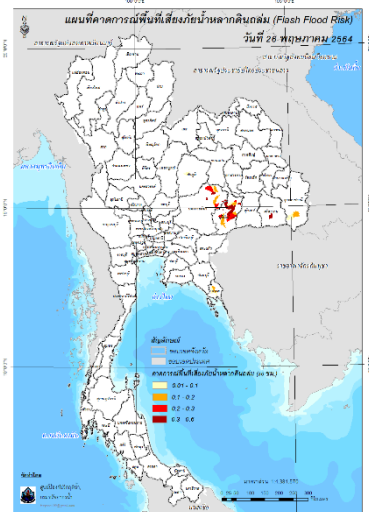
แผนที่แสดงการคาดการณ์พื้นที่เสี่ยงภัยน้ำหลากดินถล่ม วันที่ 24 พฤษภาคม 2564



วันที่ 25 พ.ค. 64 (03:00 น.)



วันที่ 25 พ.ค. 64 (15:00 น.)



วันที่ 26 พ.ค. 64 (03:00 น.)

คำแนะนำ: ข้อมูลดังกล่าวเป็นการคาดการณ์พื้นที่เสี่ยงภัยน้ำหลาก โดยอาศัยข้อมูลปริมาณฝนจากดาวเทียม ดังนั้นรายงานฉบับนี้ควรใช้งานควบคู่ไปกับการตรวจวัดปริมาณฝนจริงภาคสนาม และข้อมูลจากเรดาร์ เพื่อประกอบการตัดสินใจ

ปริมาณฝนสะสมปี

พ.ศ. ๒๕๖๑ และ ๒๕๖๒

เทียบค่าเฉลี่ย ๓๐ ปี



วันที่ 23 พฤษภาคม 2564

ฝน30ปี = 318.87 มม. (สะสมทั้งปี = 1,587.50 มม.)

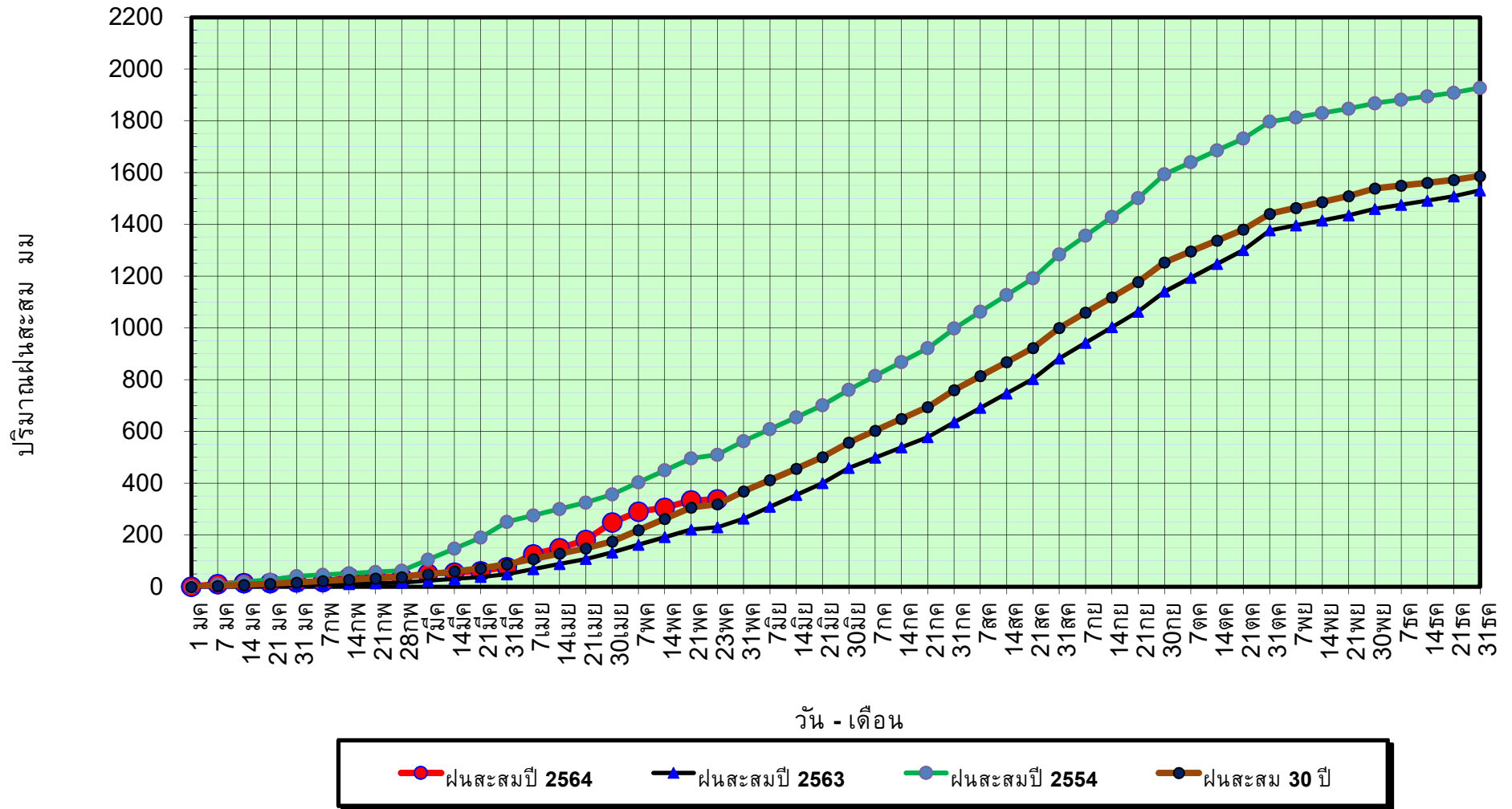
ปี63 = 230.00 มม. (สะสมทั้งปี = 1,530.99 มม.)

ปี64 = 338.45 มม.

เปรียบเทียบกับ ปี 63 มีค่ามากกว่า 108.45 มม.

เปรียบเทียบกับฝนเฉลี่ย 30 ปี มีค่ามากกว่า 19.58 มม.

ปริมาณฝนสะสมปี **2554-2563-2564** เทียบกับค่าเฉลี่ย **30 ปี**



ข้อมูลจากกรมอุตุนิยมวิทยาจำนวน 128
สถานีข้อมูลปริมาณฝนสะสมถึง วันที่
23 พฤษภาคม 2564

วันที่ 23 พฤษภาคม 2564

ฝน30ปี = 318.87 มม. (สะสมทั้งปี = 1,587.50 มม.)

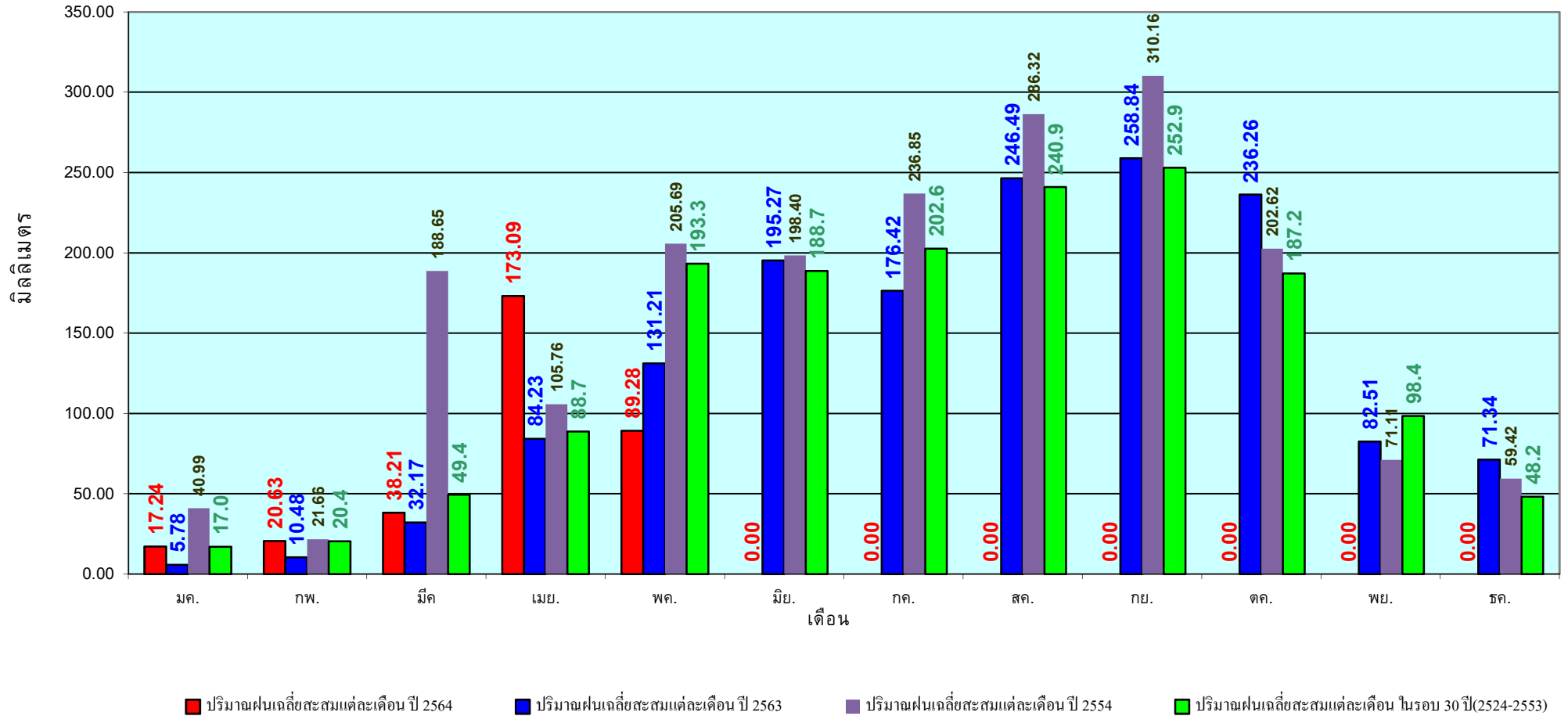
ปี63 = 230.00 มม. (สะสมทั้งปี = 1,530.99 มม.)

ปี64 = 338.45 มม.

เปรียบเทียบกับ ปี 63 มีค่ามากกว่า 108.45 มม.

เปรียบเทียบกับฝนเฉลี่ย 30 ปี มีค่ามากกว่า 19.58 มม.

ปริมาณฝนเฉลี่ยรายเดือนของประเทศ



ข้อมูลจากกรมอุตุนิยมวิทยาจำนวน 128
 สถานีข้อมูลปริมาณฝนสะสมถึง วันที่
 23 พฤษภาคม 2564

วันที่ 23 พฤษภาคม 2564

ฝน30ปี = 246.32 มม. (สะสมทั้งปี = 1,230.90 มม.)

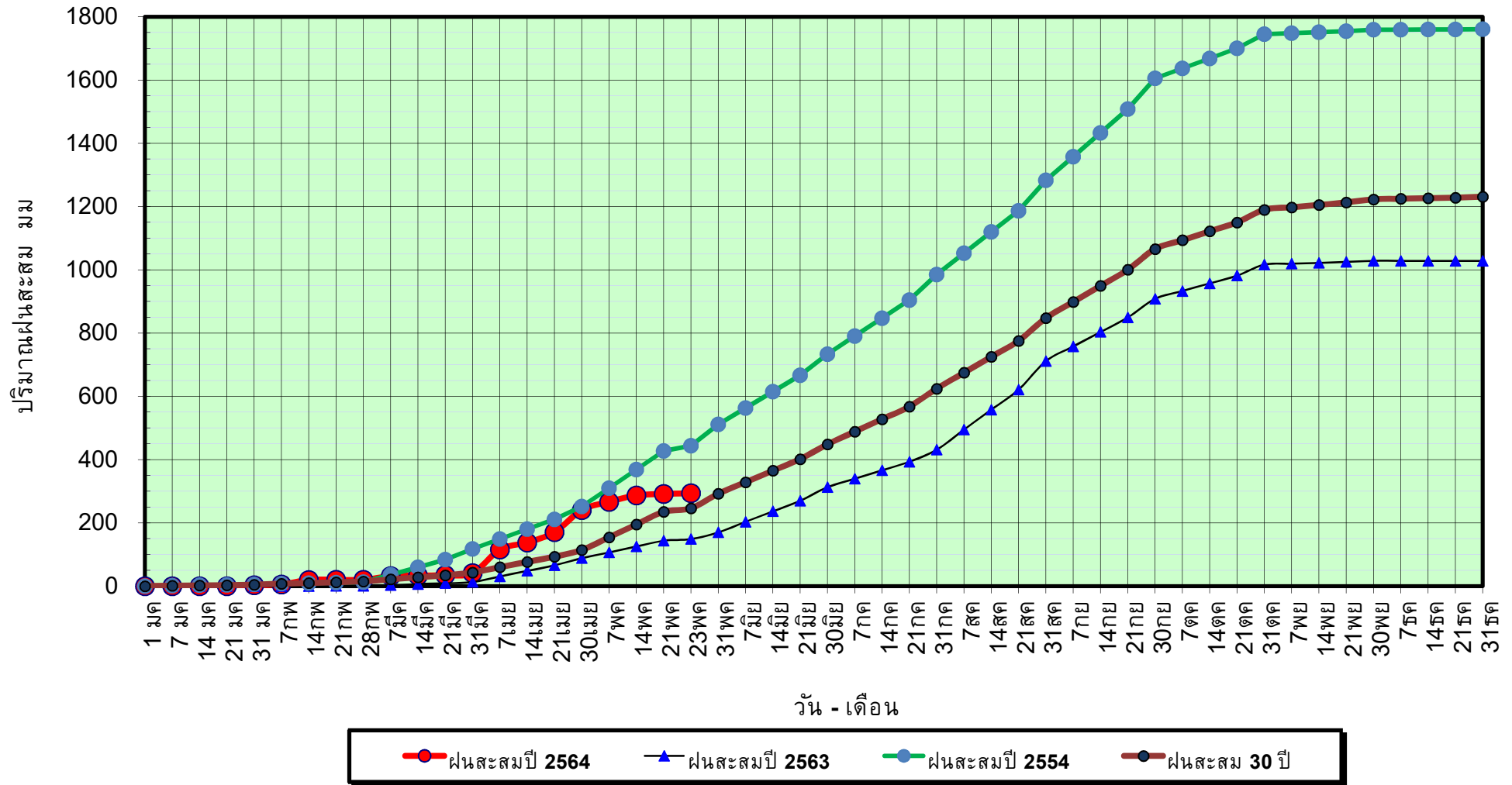
ปี63 = 148.70 มม. (สะสมทั้งปี = 1,028.34 มม.)

ปี64 = 293.62 มม.

เปรียบเทียบกับ ปี 63 มีค่ามากกว่า 144.92 มม.

เปรียบเทียบกับฝนเฉลี่ย 30 ปี มีค่ามากกว่า 47.30 มม.

ปริมาณฝนสะสมภาคเหนือ



ข้อมูลจากกรมอุตุนิยมวิทยาจำนวน 33
สถานีข้อมูลปริมาณฝนสะสมถึง วันที่
23 พฤษภาคม 2564



ศูนย์เมขลา



ศูนย์ป้องกันวิกฤติน้ำ กรมทรัพยากรน้ำ

วันที่ 23 พฤษภาคม 2564

ฝน30ปี = 246.32 มม. (สะสมทั้งปี = 1,230.90 มม.)

ปี63 = 148.70 มม. (สะสมทั้งปี = 1,028.34 มม.)

ปี64 = 293.62 มม.

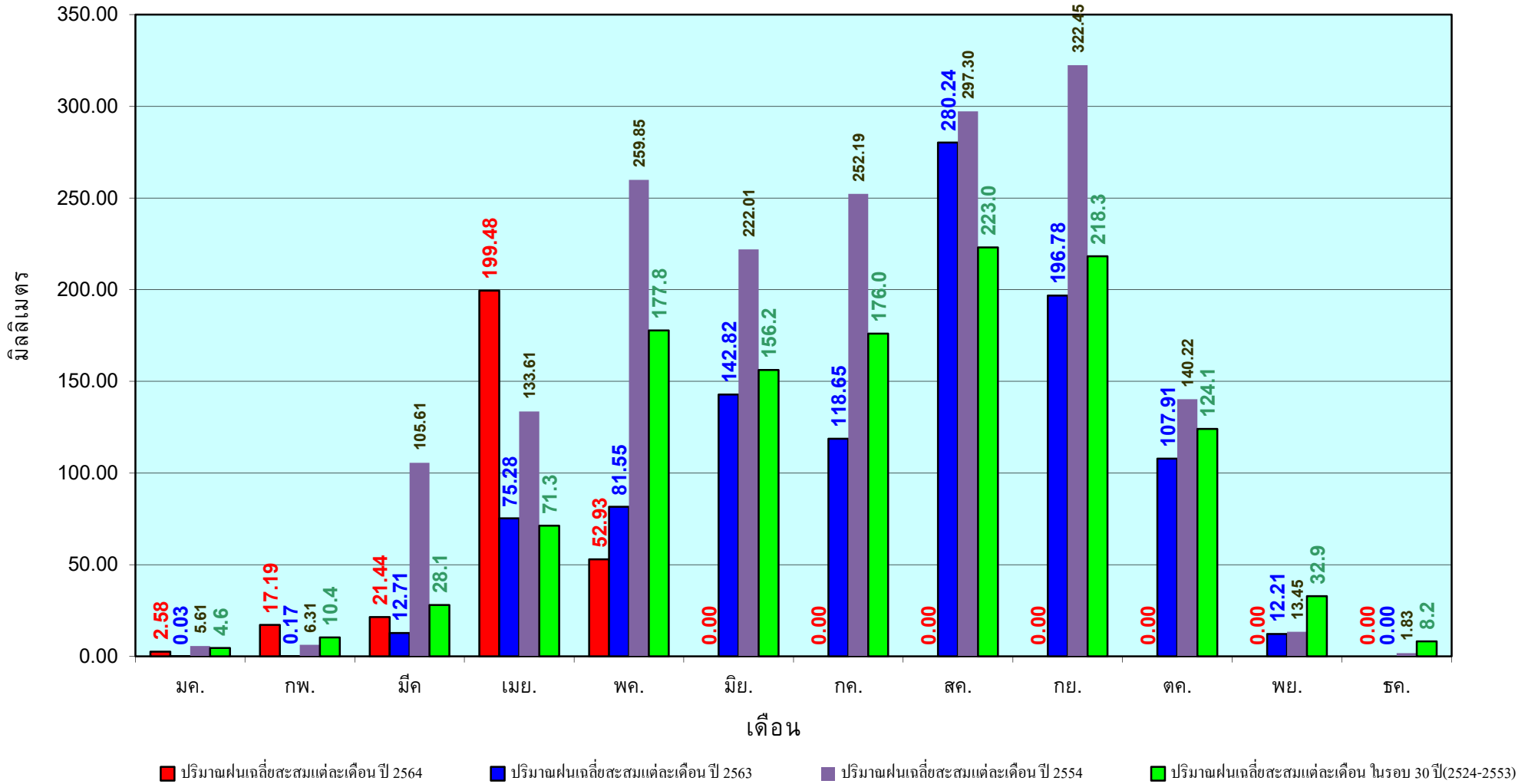
เปรียบเทียบกับ ปี 63

มีค่ามากกว่า 144.92 มม.

เปรียบเทียบกับฝนเฉลี่ย 30 ปี

มีค่ามากกว่า 47.30 มม.

ปริมาณฝนเฉลี่ยสะสมรายเดือน ภาคเหนือ



ข้อมูลจากกรมอุตุนิยมวิทยาจำนวน33
สถานีข้อมูลปริมาณฝนสะสมถึง วันที่
23 พฤษภาคม 2564

วันที่ 23 พฤษภาคม 2564

ฝน30ปี = 293.12 มม. (สะสมทั้งปี = 1,404.50 มม.)

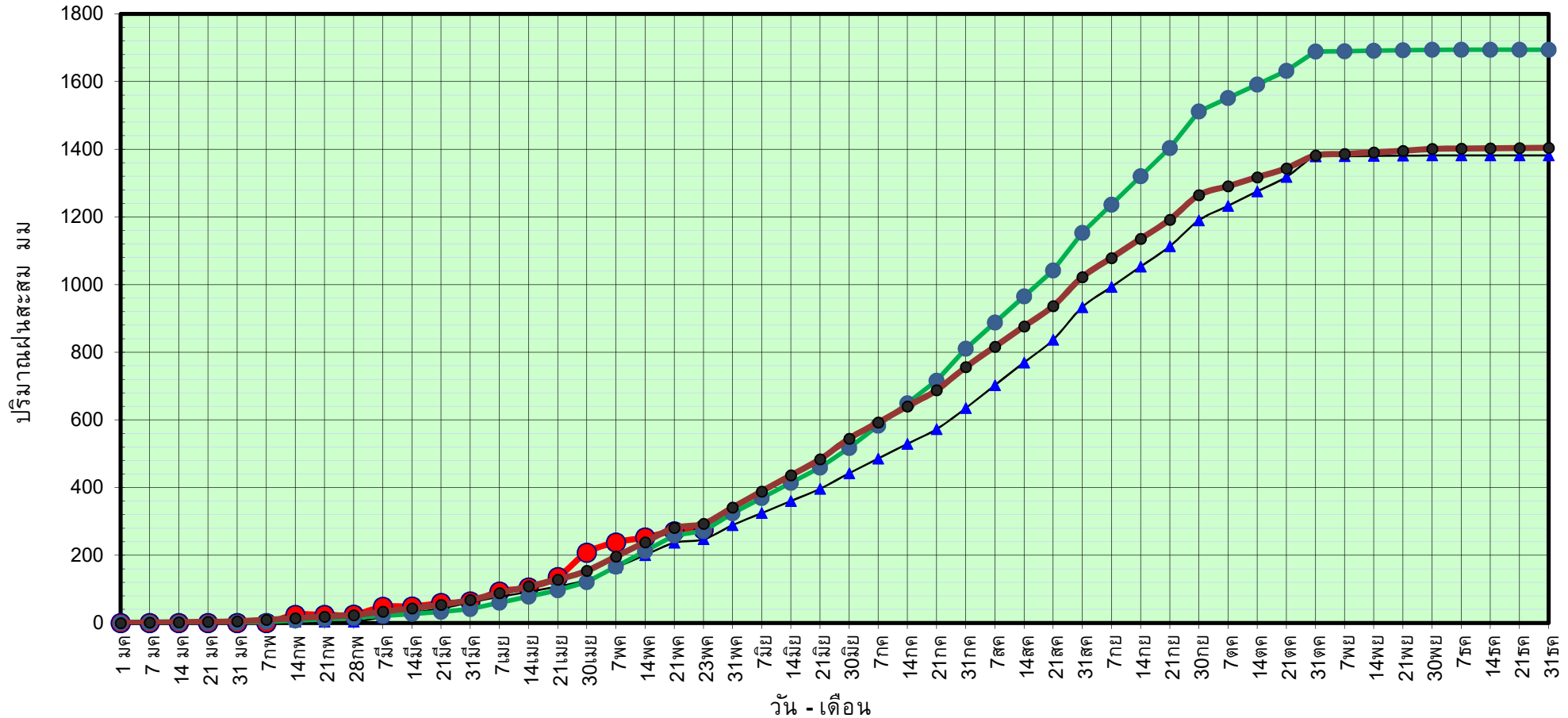
ปี63 = 247.23 มม. (สะสมทั้งปี = 1,381.81 มม.)

ปี64 = 274.99 มม.

เปรียบเทียบกับ ปี 63 **มีค่ามากกว่า** 27.75 มม.

เปรียบเทียบกับฝนเฉลี่ย 30 ปี **มีค่าน้อยกว่า** -18.13 มม.

ปริมาณฝนสะสมภาคตะวันออกเฉียงเหนือ



● ฝนสะสมปี 2564 ▲ ฝนสะสมปี 2563 ● ฝนสะสมปี 2554 ● ฝนสะสม 30 ปี

ข้อมูลจากกรมอุตุนิยมวิทยาจำนวน 31 สถานีข้อมูลปริมาณฝนสะสมถึง วันที่ 23 พฤษภาคม 2564

วันที่ 23 พฤษภาคม 2564

ฝน30ปี = 293.12 มม. (สะสมทั้งปี = 1,404.50 มม.)

ปี63 = 247.23 มม. (สะสมทั้งปี = 1,381.81 มม.)

ปี64 = 274.99 มม.

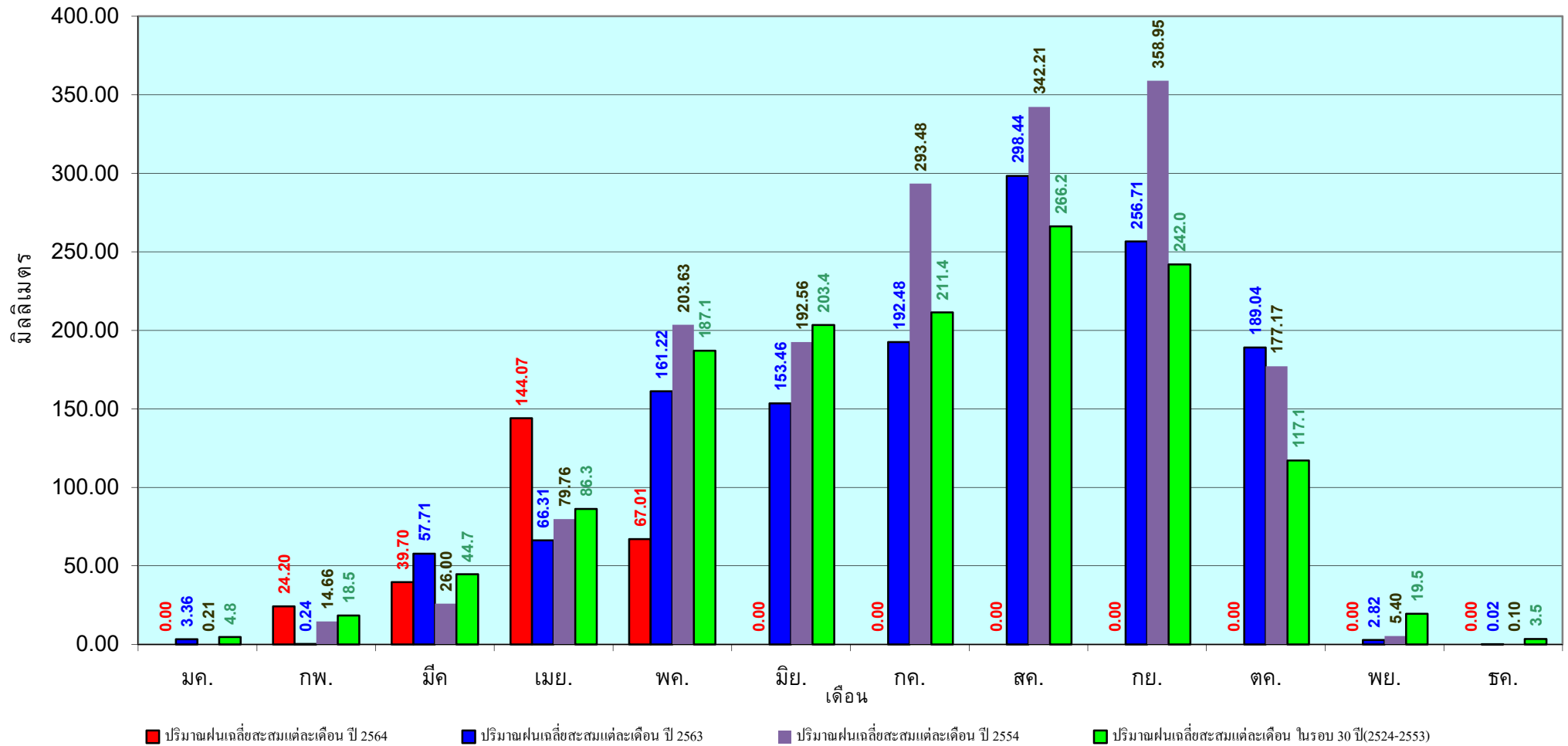
เปรียบเทียบกับ ปี 63

มีค่ามากกว่า 27.75 มม.

เปรียบเทียบกับฝนเฉลี่ย 30 ปี

มีค่าน้อยกว่า -18.13 มม.

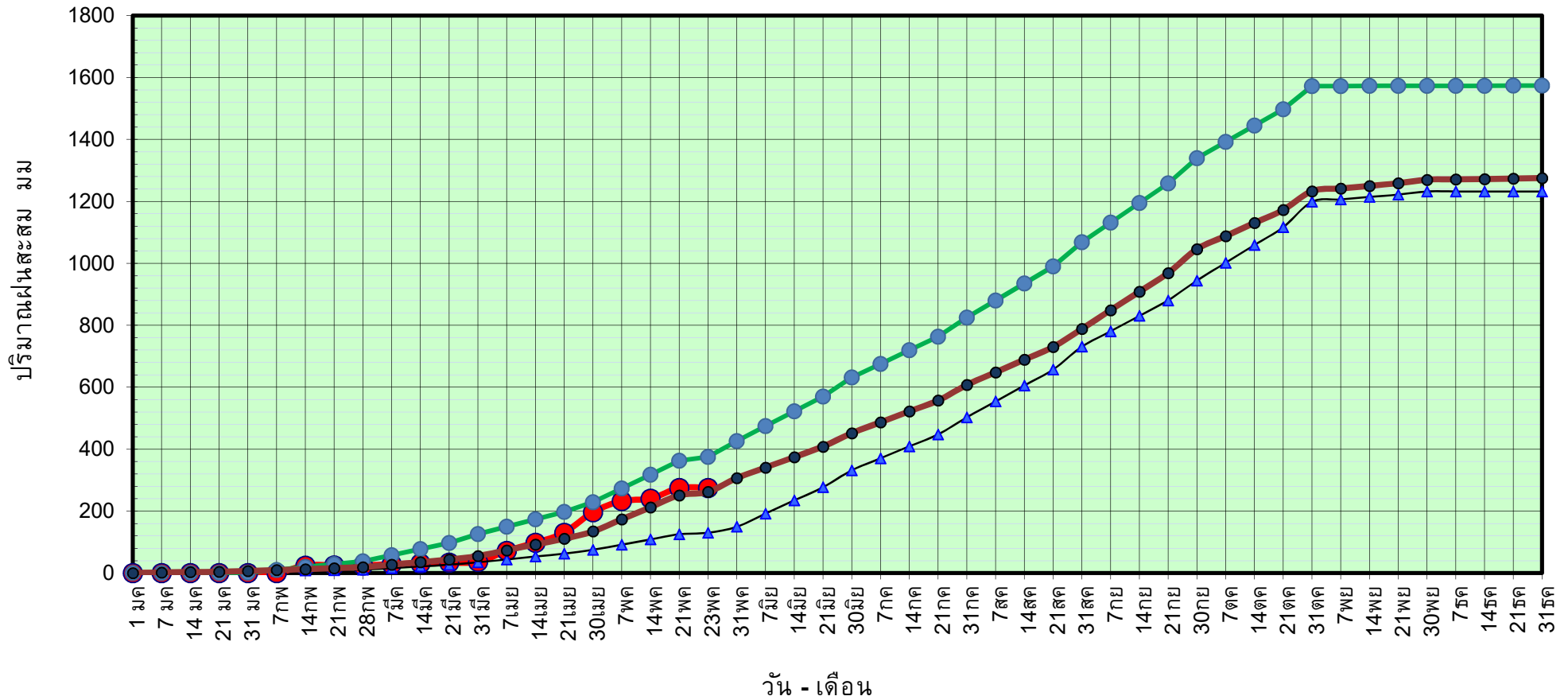
ปริมาณฝนเฉลี่ยสะสมรายเดือน ภาคตะวันออกเฉียงเหนือ



ข้อมูลจากกรมอุตุนิยมวิทยาจำนวน 31
สถานีข้อมูลปริมาณฝนสะสมถึง วันที่
23 พฤษภาคม 2564

วันที่ 23 พฤษภาคม 2564
 ฝน30ปี = 262.29 มม. (สะสมทั้งปี = 1,275.20 มม.)
 ปี63 = 130.21 มม. (สะสมทั้งปี = 1,232.06 มม.)
 ปี64 = 275.03 มม.
 เปรียบเทียบกับ ปี 63 มีค่ามากกว่า 144.82 มม.
 เปรียบเทียบกับฝนเฉลี่ย 30 ปี มีค่ามากกว่า 12.74 มม.

ปริมาณฝนสะสมภาคกลาง



● ฝนสะสมปี 2564
 ▲ ฝนสะสมปี 2563
 ● ฝนสะสมปี 2554
 ● ฝนสะสม 30 ปี

ข้อมูลจากกรมอุตุนิยมวิทยาจำนวน 14
 สถานีข้อมูลปริมาณฝนสะสมถึง วันที่
 23 พฤษภาคม 2564



ศูนย์เมขลา



ศูนย์ป้องกันวิกฤติน้ำ กรมทรัพยากรน้ำ

วันที่ 23 พฤษภาคม 2564

ฝน30ปี = 262.29 มม. (สะสมทั้งปี = 1,275.20 มม.)

ปี63 = 130.21 มม. (สะสมทั้งปี = 1,232.06 มม.)

ปี64 = 275.03 มม.

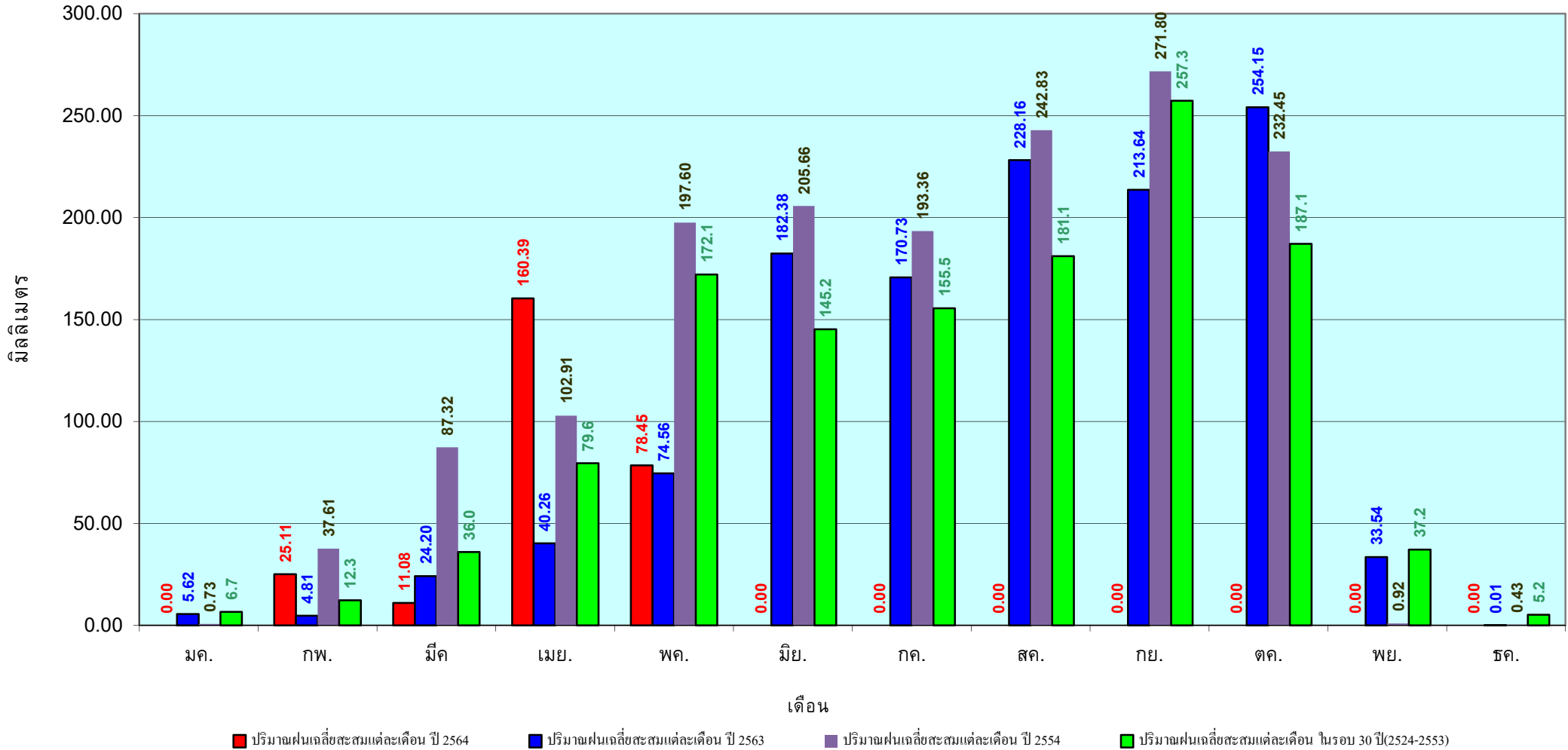
เปรียบเทียบกับ ปี 63

มีค่ามากกว่า 144.82 มม.

เปรียบเทียบกับฝนเฉลี่ย 30 ปี

มีค่ามากกว่า 12.74 มม.

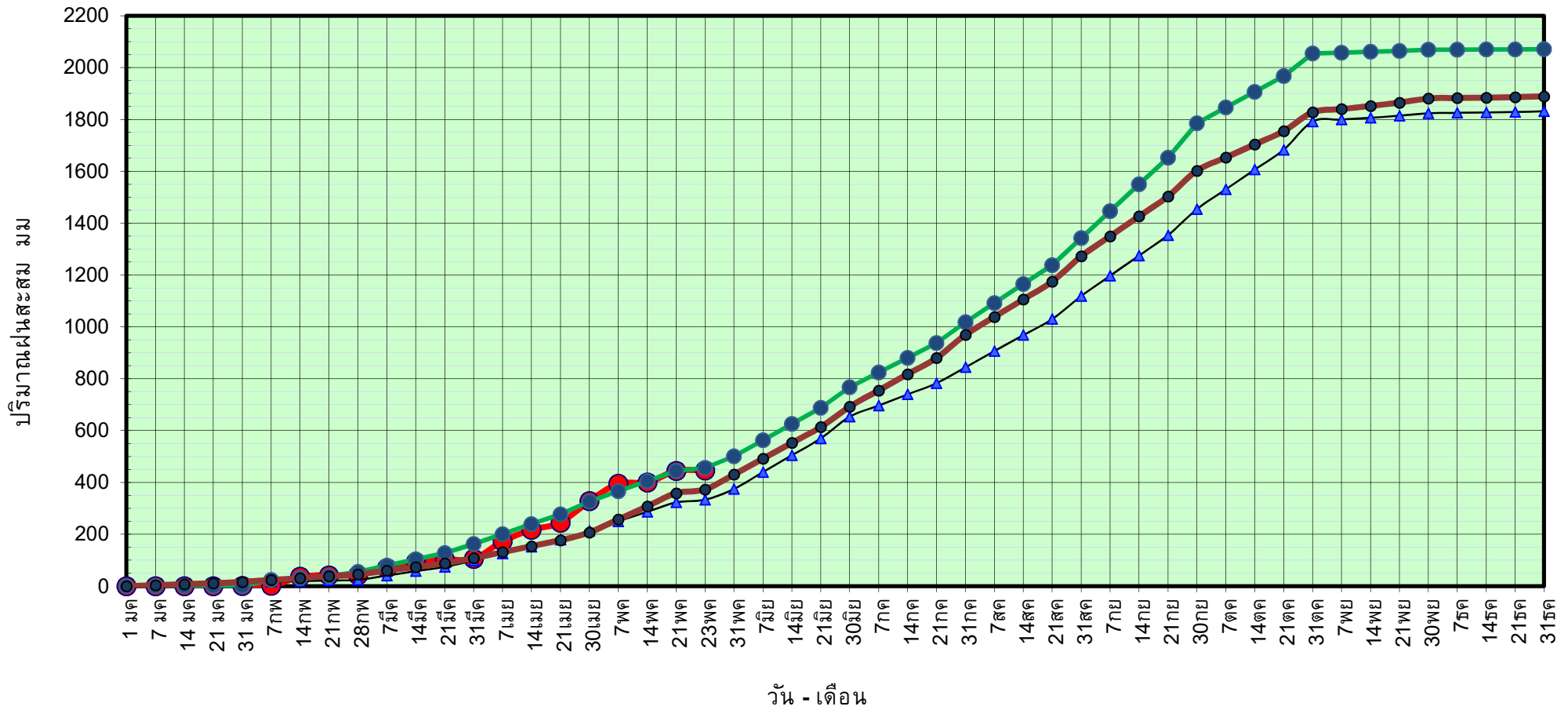
ปริมาณฝนเฉลี่ยสะสมรายเดือน ภาคกลาง



ข้อมูลจากกรมอุตุนิยมวิทยาจำนวน 14
สถานีข้อมูลปริมาณฝนสะสมถึง วันที่
23 พฤษภาคม 2564

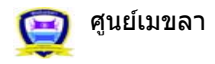
วันที่ 23 พฤษภาคม 2564
 ฝน30ปี = 372.95 มม. (สะสมทั้งปี = 1,888.80 มม.)
 ปี63 = 333.28 มม. (สะสมทั้งปี = 1,831.26 มม.)
 ปี64 = 446.57 มม.
 เปรียบเทียบกับ ปี 63 มีค่ามากกว่า 113.29 มม.
 เปรียบเทียบกับฝนเฉลี่ย 30 ปี มีค่ามากกว่า 73.62 มม.

ปริมาณฝนสะสมภาคตะวันออก



● ฝนสะสมปี 2564
 ▲ ฝนสะสมปี 2563
 ● ฝนสะสมปี 2554
 ● ฝนสะสม 30 ปี

ข้อมูลจากกรมอุตุนิยมวิทยาจำนวน 16
 สถานีข้อมูลปริมาณฝนสะสมถึง วันที่
 23 พฤษภาคม 2564



ศูนย์เมขลา ศูนย์ป้องกันวิกฤติน้ำ กรมทรัพยากรน้ำ

วันที่ 23 พฤษภาคม 2564

ฝน30ปี = 372.95 มม. (สะสมทั้งปี = 1,888.80 มม.)

ปี63 = 333.28 มม. (สะสมทั้งปี = 1,831.26 มม.)

ปี64 = 446.57 มม.

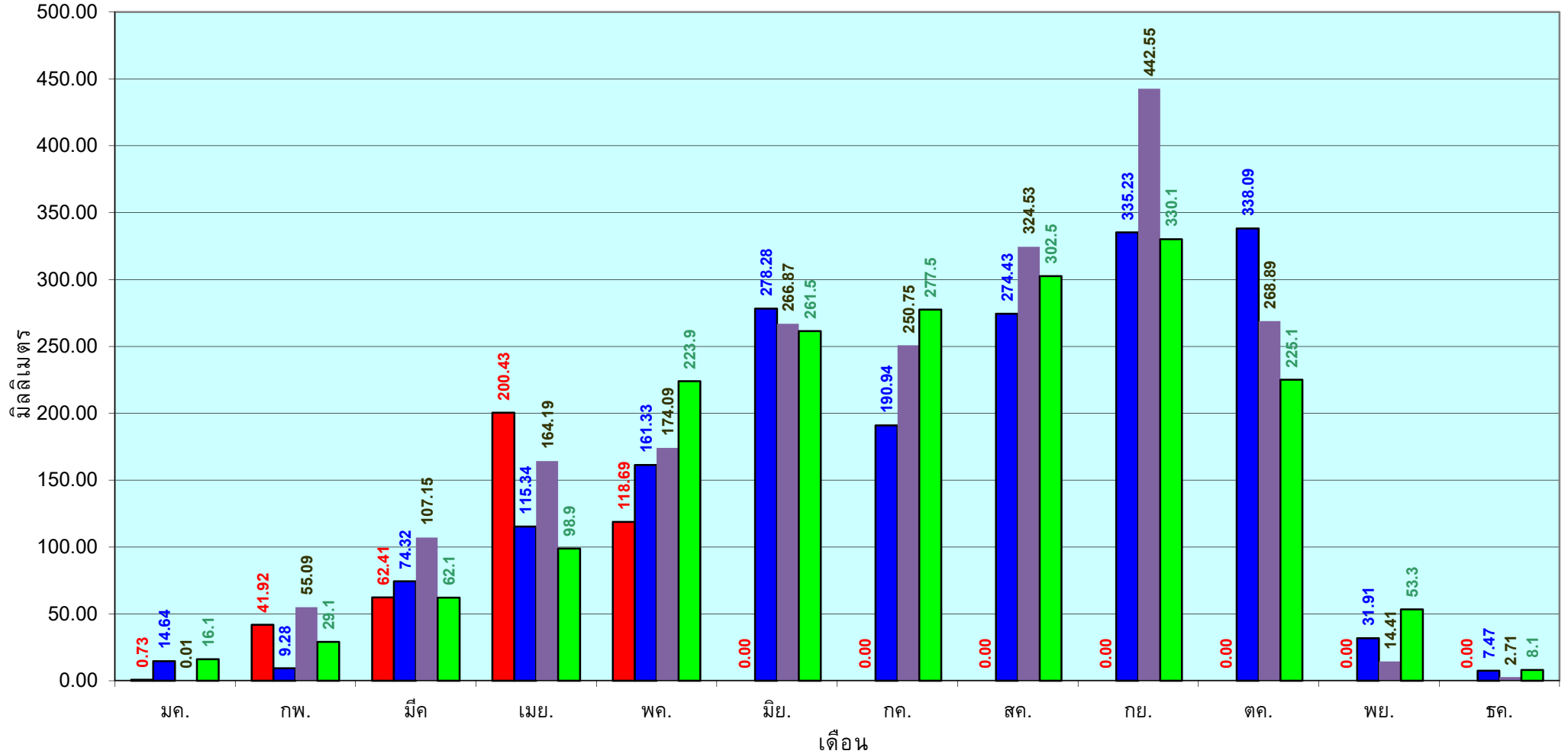
เปรียบเทียบกับ ปี 63

มีค่ามากกว่า 113.29 มม.

เปรียบเทียบกับฝนเฉลี่ย 30 ปี

มีค่ามากกว่า 73.62 มม.

ปริมาณฝนเฉลี่ยสะสมรายเดือน ภาคตะวันออก



■ ปริมาณฝนเฉลี่ยสะสมแต่ละเดือน ปี 2564

■ ปริมาณฝนเฉลี่ยสะสมแต่ละเดือน ปี 2563

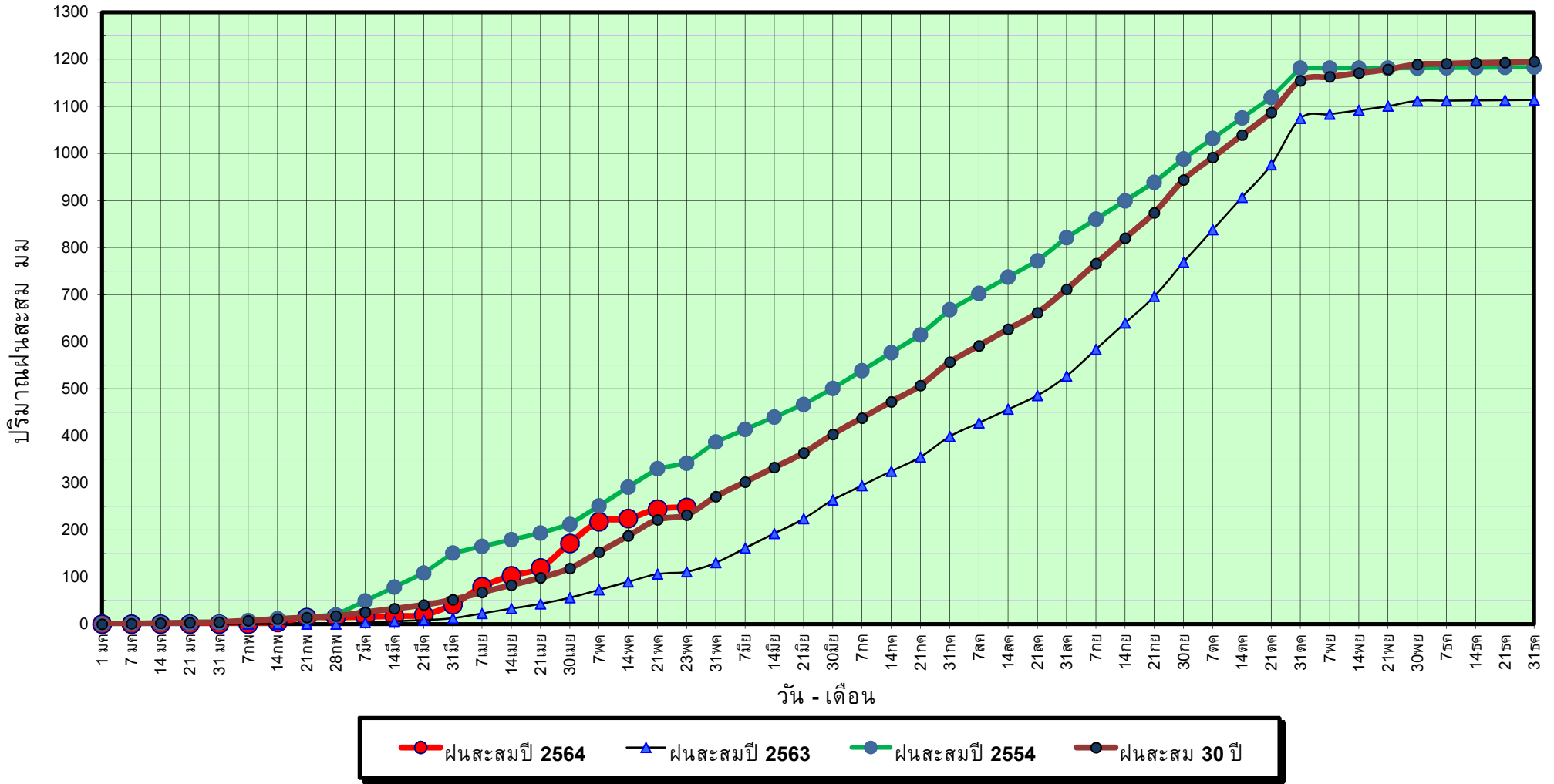
■ ปริมาณฝนเฉลี่ยสะสมแต่ละเดือน ปี 2554

■ ปริมาณฝนเฉลี่ยสะสมแต่ละเดือน ในรอบ 30 ปี(2524-2553)

ข้อมูลจากกรมอุตุนิยมวิทยาจำนวน 16
สถานีข้อมูลปริมาณฝนสะสมถึง วันที่
23 พฤษภาคม 2564

วันที่ 23 พฤษภาคม 2564
 ฝน30ปี = 231.64 มม. (สะสมทั้งปี = 1,195.72 มม.)
 ปี63 = 111.05 มม. (สะสมทั้งปี = 1,113.80 มม.)
 ปี64 = 248.10 มม.
 เปรียบเทียบกับ ปี 63 มีค่ามากกว่า 137.05 มม.
 เปรียบเทียบกับฝนเฉลี่ย 30 ปี มีค่ามากกว่า 16.46 มม.

ปริมาณฝนสะสมภาคตะวันตก



ข้อมูลจากกรมอุตุนิยมวิทยาจำนวน 5 สถานีข้อมูลปริมาณฝนสะสมถึง วันที่ 23 พฤษภาคม 2564

วันที่ 23 พฤษภาคม 2564

ฝน30ปี = 231.64 มม. (สะสมทั้งปี = 1,195.72 มม.)

ปี63 = 111.05 มม. (สะสมทั้งปี = 1,113.80 มม.)

ปี64 = 248.10 มม.

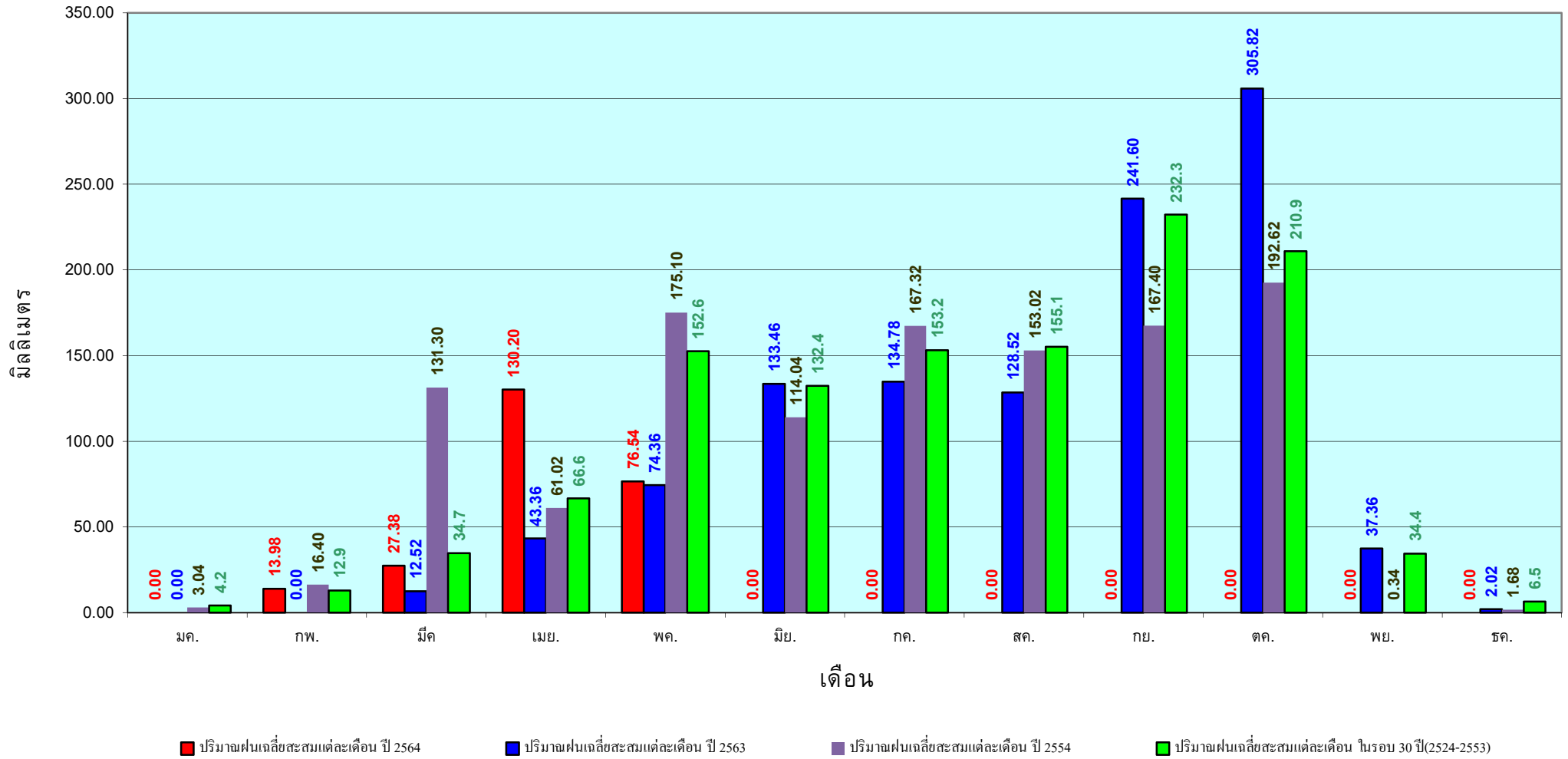
เปรียบเทียบกับ ปี 63

มีค่ามากกว่า 137.05 มม.

เปรียบเทียบกับฝนเฉลี่ย 30 ปี

มีค่ามากกว่า 16.46 มม.

ปริมาณฝนเฉลี่ยสะสมรายเดือน ภาคตะวันตก



ข้อมูลจากกรมอุตุนิยมวิทยาจำนวน 5
สถานีข้อมูลปริมาณฝนสะสมถึง วันที่
23 พฤษภาคม 2564



ศูนย์ป้องกันวิกฤติน้ำ กรมทรัพยากรน้ำ

วันที่ 23 พฤษภาคม 2564

ฝน30ปี = 479.28 มม. (สะสมทั้งปี = 2,271.55 มม.)

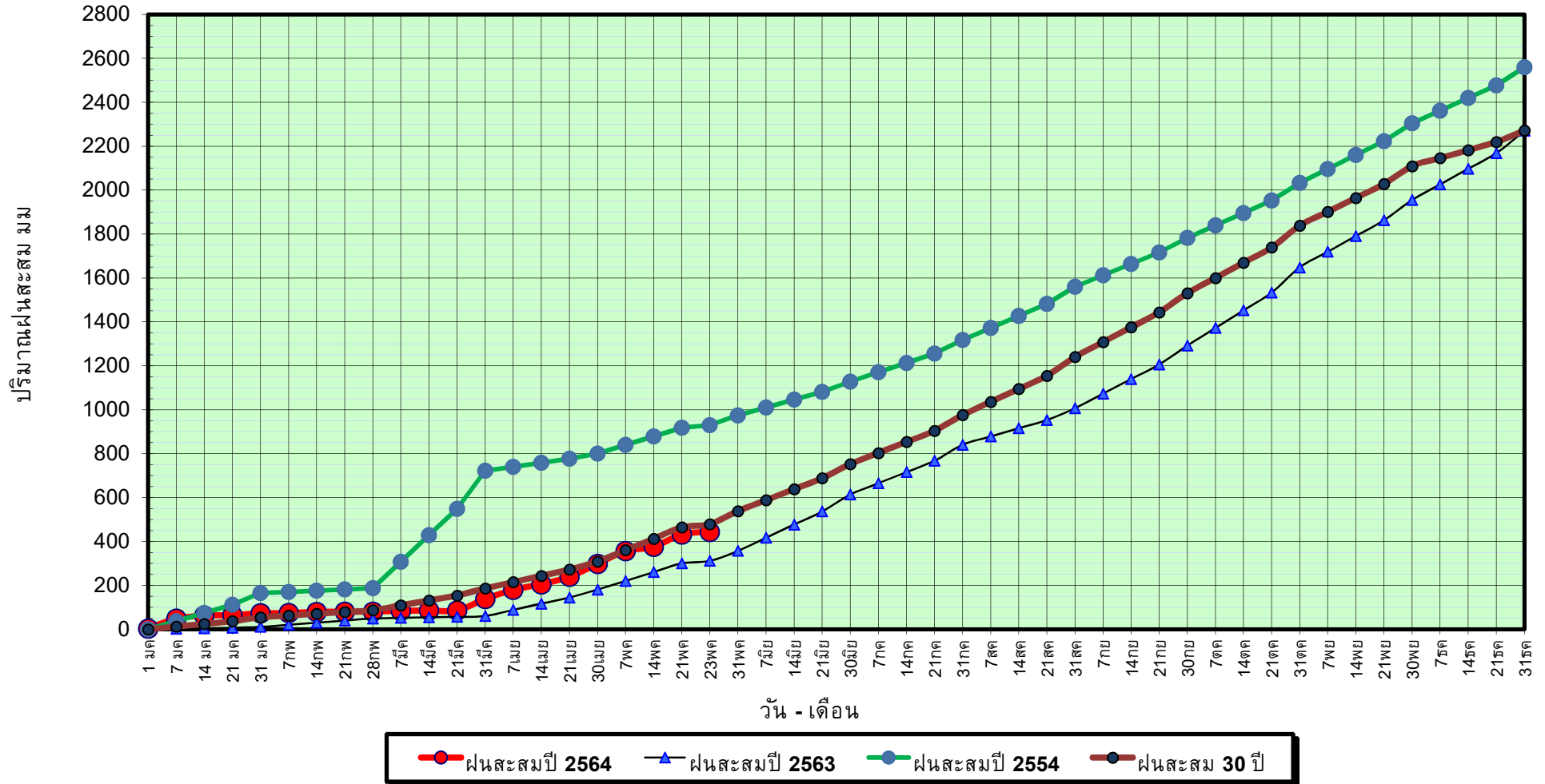
ปี63 = 311.65 มม. (สะสมทั้งปี = 2,267.57 มม.)

ปี64 = 443.83 มม.

เปรียบเทียบกับ ปี 63 **มีค่ามากกว่า** 132.18 มม.

เปรียบเทียบกับฝนเฉลี่ย 30 ปี **มีค่าน้อยกว่า** -35.45 มม.

ปริมาณฝนสะสมภาคใต้



ข้อมูลจากกรมอุตุนิยมวิทยาจำนวน 29
สถานีข้อมูลปริมาณฝนสะสมถึง วันที่
23 พฤษภาคม 2564

วันที่ 23 พฤษภาคม 2564

ฝน30ปี = 479.28 มม. (สะสมทั้งปี = 2,271.55 มม.)

ปี63 = 311.65 มม. (สะสมทั้งปี = 2,267.57 มม.)

ปี64 = 443.83 มม.

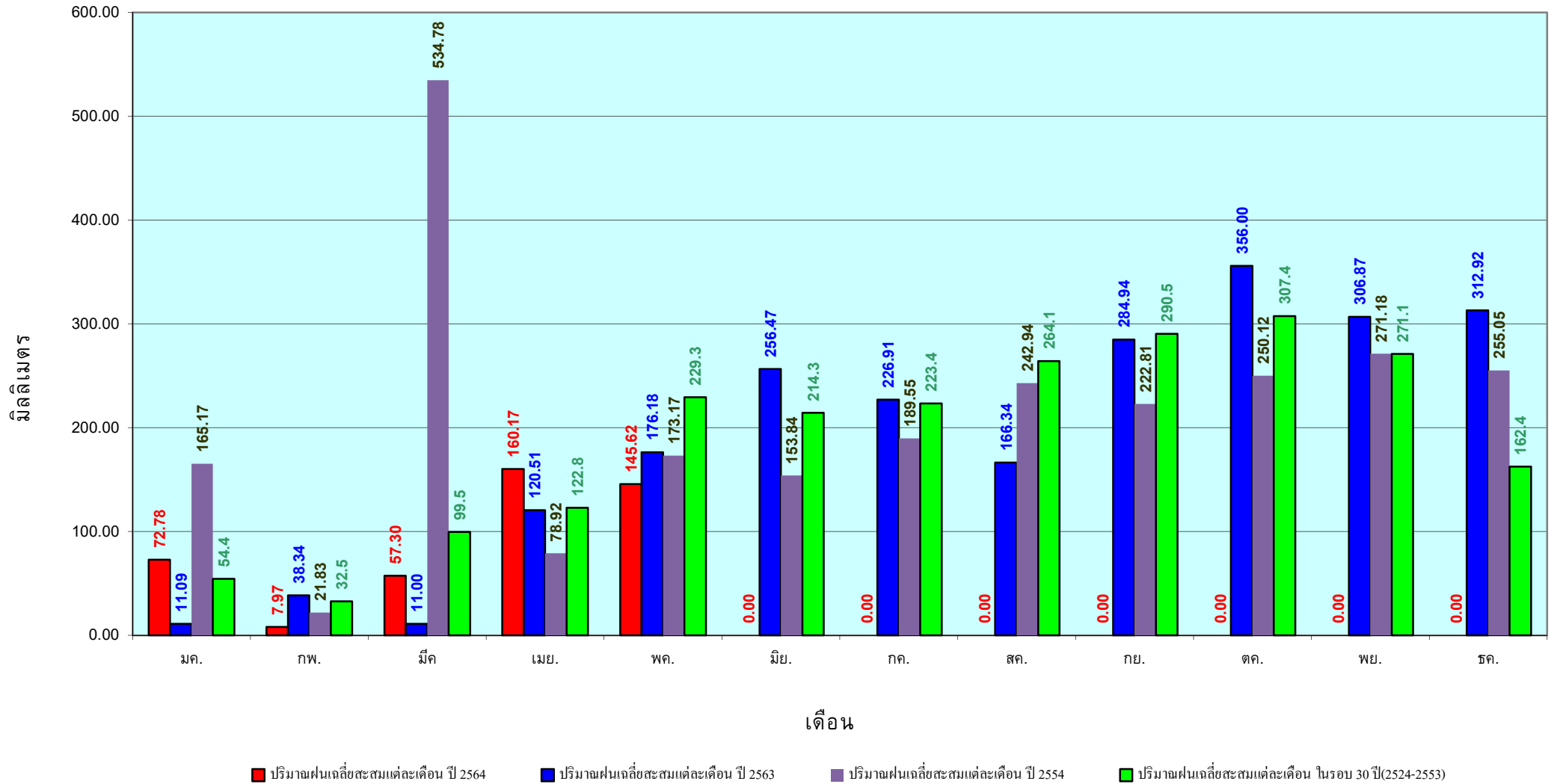
เปรียบเทียบกับ ปี 63

มีค่ามากกว่า 132.18 มม.

เปรียบเทียบกับฝนเฉลี่ย 30 ปี

มีค่าน้อยกว่า -35.45 มม.

ปริมาณฝนเฉลี่ยสะสมรายเดือน ภาคใต้



ข้อมูลจากกรมอุตุนิยมวิทยาจำนวน 29
 สถานีข้อมูลปริมาณฝนสะสมถึง วันที่
 23 พฤษภาคม 2564

รายงานสถานการณ์น้ำ
รายลุ่มน้ำ



รายงานสถานการณ์น้ำลุ่มน้ำยมและน่าน

วันที่ 24 พฤษภาคม 2564

1) สภาพภูมิอากาศ

ลักษณะอากาศทั่วไป (ที่มา: กรมอุตุนิยมวิทยา)

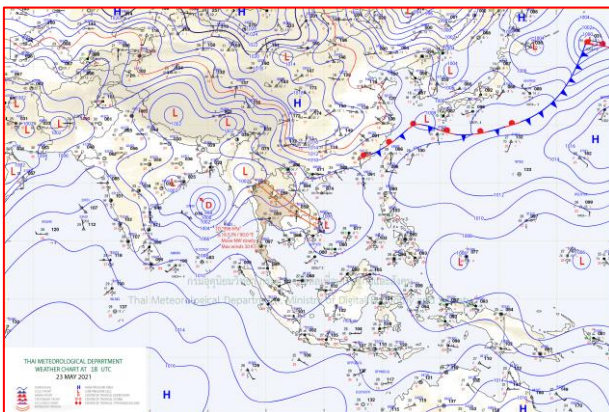
พยากรณ์อากาศ 24 ชั่วโมงข้างหน้า บริเวณประเทศไทยตอนบนมีฝนเพิ่มขึ้น และมีฝนตกหนักบางแห่ง ในภาคเหนือ และภาคตะวันออกเฉียงเหนือ เนื่องจากมีร่องมรสุมพาดผ่านภาคเหนือด้านตะวันออก และภาคตะวันออกเฉียงเหนือ ประกอบกับมรสุมตะวันตกเฉียงใต้ที่พัดปกคลุมทะเลอันดามัน ภาคใต้ และอ่าวไทย มีกำลังแรงขึ้น ทำให้ภาคใต้มีฝนตกหนักบางพื้นที่ และทะเลอันดามันมีคลื่นสูง 2-4 เมตร บริเวณที่มีฝนฟ้าคะนองคลื่นสูงมากกว่า 3 เมตร ส่วนอ่าวไทยตอนบนมีคลื่นสูงประมาณ 2 เมตร บริเวณที่มีฝนฟ้าคะนองคลื่นสูงมากกว่า 2 เมตร และอ่าวไทยตอนล่างมีคลื่นสูง 1-2 เมตร บริเวณที่มีฝนฟ้าคะนองคลื่นสูงประมาณ 2 เมตร ขอให้ประชาชนบริเวณดังกล่าวระวังอันตรายจากฝนตกหนักที่อาจเกิดขึ้นในระยะนี้ ส่วนชาวเรือบริเวณทะเลอันดามันและอ่าวไทย เพิ่มความระมัดระวังในการเดินเรือบริเวณที่มีฝนฟ้าคะนอง ส่วนเรือเล็กบริเวณทะเลอันดามันตอนบนควรงดออกจากฝั่งในระยะนี้ไว้ด้วย

อนึ่ง พายุดีเปรสชันที่ปกคลุมอ่าวเบงกอลตอนบน คาดว่าจะทวีกำลังแรงขึ้นเป็นพายุไซโคลนในวันนี้ (24 พ.ค.2564) ทำให้มรสุมตะวันตกเฉียงใต้ที่พัดปกคลุมทะเลอันดามัน ประเทศไทย และอ่าวไทย จะมีกำลังแรงขึ้น ในช่วงวันที่ 24-29 พฤษภาคม 2564

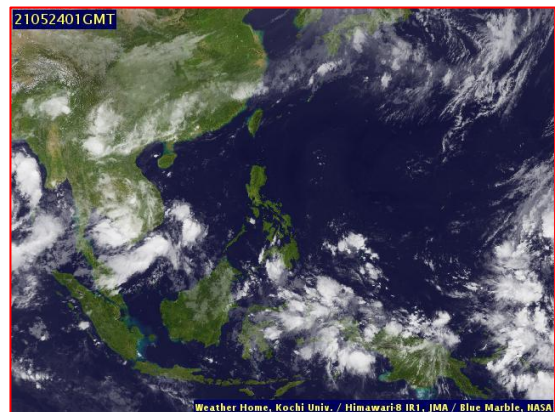
สภาพอากาศภาคเหนือ อากาศร้อนในตอนกลางวัน กับมีฝนฟ้าคะนองร้อยละ 40 ของพื้นที่ โดยมีลมกระโชกแรงและฝนตกหนักบางแห่งบริเวณจังหวัด เชียงราย พะเยา น่าน แพร่ อุตรดิตถ์ พิจิตร และเพชรบูรณ์ อุณหภูมิต่ำสุด 24-27 องศาเซลเซียส อุณหภูมิสูงสุด 35-37 องศาเซลเซียส ลมตะวันตกเฉียงใต้ ความเร็ว 10-25 กม./ชม.

ผลคาดการณ์ปริมาณน้ำฝนล่วงหน้า 1-7 วัน ภาคเหนือ

วันที่ 23 พ.ค. 64 อากาศร้อน มีฝนฟ้าคะนอง ร้อยละ 20-30 ของพื้นที่ และมีลมกระโชกแรงบางแห่ง อุณหภูมิต่ำสุด 24-28 องศาเซลเซียส อุณหภูมิสูงสุด 35-39 องศาเซลเซียส ส่วนในช่วงวันที่ 24 - 29 พ.ค. 64 มีฝนฟ้าคะนอง ร้อยละ 40-60 ของพื้นที่ กับมีฝนตกหนักบางแห่ง อุณหภูมิต่ำสุด 23-26 องศาเซลเซียส อุณหภูมิสูงสุด 33-36 องศาเซลเซียส ลมตะวันตกเฉียงใต้ ความเร็ว 10-20 กม./ชม.



แผนที่อากาศ วันที่ 24 พ.ค. 2564 เวลา 01.00 น.



ภาพถ่ายจากดาวเทียม วันที่ 24 พ.ค. 2564

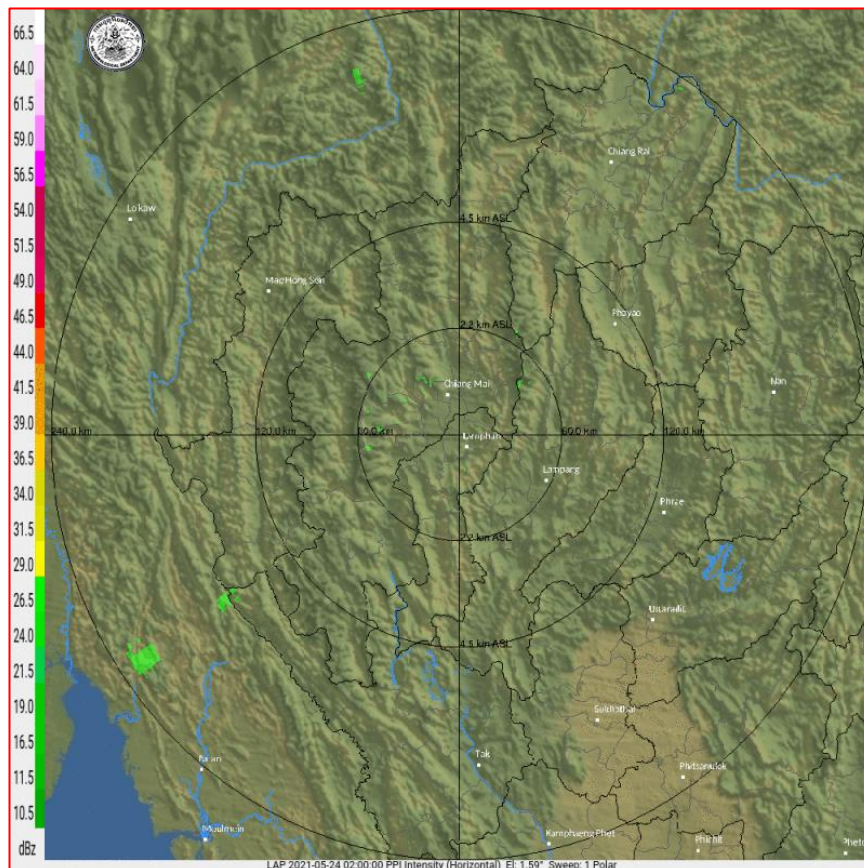
2) สถานการณ์ฝน

จากข้อมูลสถานการณ์ฝนในพื้นที่ลุ่มน้ำยมและน่านของวันที่ 23 พฤษภาคม 2564 จากกรมทรัพยากรน้ำ กรมอุตุนิยมวิทยา กรมชลประทาน และสถาบันสารสนเทศทรัพยากรน้ำ (องค์การมหาชน) พบว่า ไม่มีปริมาณฝนตกในพื้นที่ลุ่มน้ำน่าน

ข้อมูลสถานการณ์ฝนในพื้นที่ลุ่มน้ำยมและน่าน ณ วันที่ 23 พฤษภาคม 2564 เวลา 07.00 น.

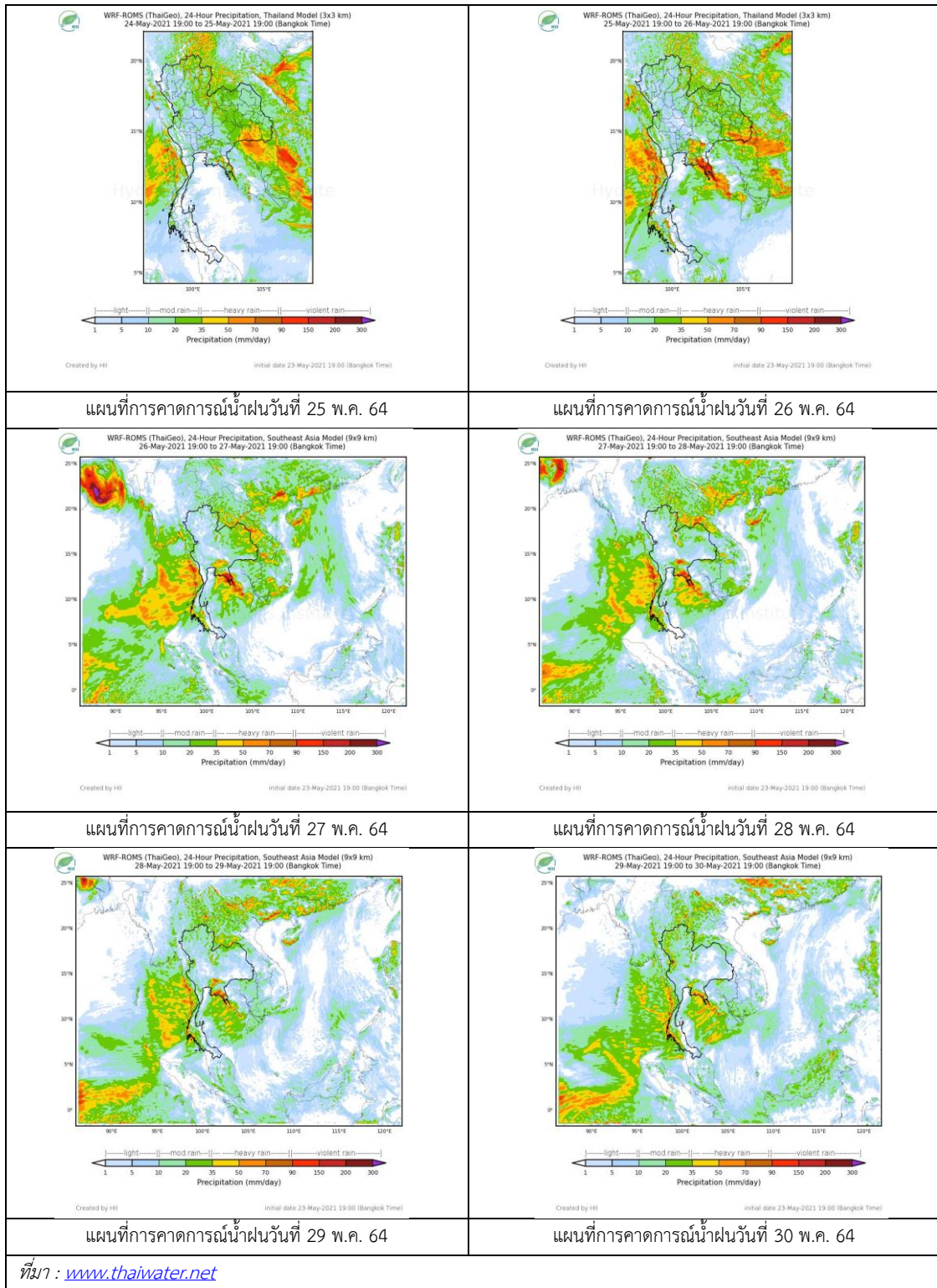
| ลุ่มน้ำ | จังหวัด* | ปริมาณฝน 24 ชม.(มม.) |
|---------|---------------|-------------------------|
| ยม | สุโขทัย | ไม่มีฝน |
| | แพร่ | ไม่มีฝน |
| น่าน | พิจิตร (สภช.) | ไม่มีฝน |
| | พิษณุโลก | ไม่มีฝน |
| | น่าน | ไม่มีฝน |
| | อุตรดิตถ์ | ไม่มีฝน |

หมายเหตุ “ - ” คือ ยังไม่ได้รับรายงาน, *จังหวัดที่มีพื้นที่ลุ่มน้ำมากกว่าร้อยละ 50 ขึ้นไป



ภาพเรดาร์ตรวจอากาศ “ลำพูน”
 ณ วันที่ 24 พฤษภาคม 2564 เวลา 09.00 น.
 (ที่มา : กรมอุตุนิยมวิทยา <https://weather.tmd.go.th/phs.php>)

สถานการณ์น้ำฝน (แผนภาพคาดการณ์ฝนล่วงหน้าความละเอียดสูง WRF-ROMS Model)



3) ข้อมูลปริมาณน้ำในลำน้ำ

สถานการณ์น้ำท่า (20 – 24 พ.ค. 2564 ที่มา: กรมชลประทาน)

| สถานี | แม่น้ำ | อำเภอ | จังหวัด | ระดับตลิ่ง | พฤษภาคม | ตุลาคม | เสาร์ | อาทิตย์ | จันทร์ | แนวโน้ม (เพิ่ม/ ลด) |
|-------|--------|--------------|-----------|--------------------------|------------|------------|------------|------------|------------|---------------------------|
| | | | | ปริมาณน้ำ (ลบ.ม./วิ.) | 20 พ.ค. | 21 พ.ค. | 22 พ.ค. | 23 พ.ค. | 24 พ.ค. | |
| Y.14A | ยม | ศรีสัชชนาลัย | สุโขทัย | 11.30 | 1.57 | 1.59 | 1.56 | 1.53 | 1.51 | ลดลง |
| | | | | | 4.78 | 5.17 | 4.56 | 3.96 | 3.61 | |
| Y.16 | ยม | บางระกำ | พิษณุโลก | 7.30 | -0.03 | -0.05 | -0.05 | -0.08 | -0.05 | เพิ่มขึ้น |
| | | | | 207.00 | *** | *** | *** | *** | *** | |
| Y.5 | ยม | โพทะเล | พิจิตร | 8.10 | -1.54 | -1.54 | -1.55 | -1.55 | -1.56 | ลดลง |
| | | | | 464.00 | *** | *** | *** | *** | *** | |
| N.60 | น่าน | ตรอน | อุตรดิตถ์ | 8.00 | 0.93 | 0.93 | 1.17 | 1.08 | 0.98 | ลดลง |
| | | | | 1990.00 | 137.20 | 137.20 | 183.40 | 169.80 | 148.20 | |
| N.27A | น่าน | พรหมพิราม | พิษณุโลก | 8.64 | 1.31 | 1.36 | 1.77 | 1.35 | 1.30 | ลดลง |
| | | | | 1056.00 | 109.60 | 114.00 | 156.70 | 113.10 | 108.80 | |
| N.7A | น่าน | บางมูลนาก | พิจิตร | 10.37 | 2.03 | 1.95 | 1.97 | 2.18 | 2.26 | เพิ่มขึ้น |
| | | | | 1365.00 | 142.70 | 137.10 | 138.50 | 153.90 | 160.20 | |

*** ยังไม่ได้รับรายงาน



สะพานพระแม่ย่า ต.ธานี อ.เมือง
จ.สุโขทัย (ลุ่มน้ำยม)



สะพานสุพรรณกัลยา
ต.วัดจันทร์ อ.เมือง จ.พิษณุโลก (ลุ่มน้ำน่าน)

ปริมาณน้ำในลำน้ำในพื้นที่ลุ่มน้ำยมและน่าน

(หมายเหตุ ที่มา : <http://mekhala.dwr.go.th/cctv/>)

4) สรุป

รายงานสถานการณ์น้ำลุ่มน้ำยมและน่านวันที่ 24 พฤษภาคม 2564

- สถานการณ์น้ำในลุ่มน้ำยมอยู่ในเฟ้าระวังภาวะน้ำน้อย ระดับน้ำในลำน้ำส่วนใหญ่มีแนวโน้มลดลง
- สถานการณ์น้ำในลุ่มน้ำน่านอยู่ในเฟ้าระวังภาวะน้ำน้อย ระดับน้ำในลำน้ำส่วนใหญ่มีแนวโน้มลดลง

รายงานสถานการณ์น้ำลุ่มน้ำเจ้าพระยา

วันที่ 24 พฤษภาคม 2564

1) สภาพภูมิอากาศ

ลักษณะอากาศทั่วไป (ที่มา: กรมอุตุนิยมวิทยา)

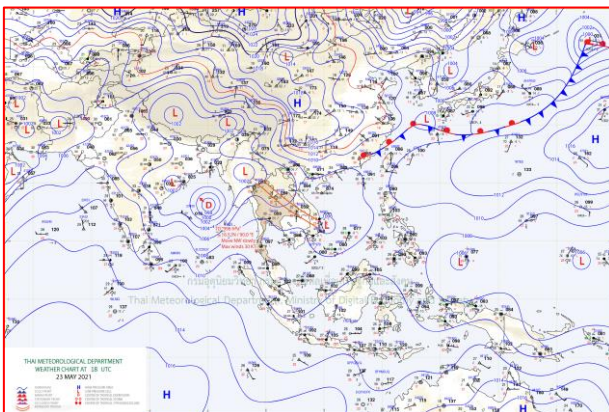
พยากรณ์อากาศ 24 ชั่วโมงข้างหน้า บริเวณประเทศไทยตอนบนมีฝนเพิ่มขึ้น และมีฝนตกหนักบางแห่ง ในภาคเหนือ และภาคตะวันออกเฉียงเหนือ เนื่องจากมีร่องมรสุมพาดผ่านภาคเหนือด้านตะวันออก และภาคตะวันออกเฉียงเหนือ ประกอบกับมรสุมตะวันตกเฉียงใต้ที่พัดปกคลุมทะเลอันดามัน ภาคใต้ และอ่าวไทย มีกำลังแรงขึ้น ทำให้ภาคใต้มีฝนตกหนักบางพื้นที่ และทะเลอันดามันมีคลื่นสูง 2-4 เมตร บริเวณที่มีฝนฟ้าคะนองคลื่นสูงมากกว่า 3 เมตร ส่วนอ่าวไทยตอนบนมีคลื่นสูงประมาณ 2 เมตร บริเวณที่มีฝนฟ้าคะนองคลื่นสูงมากกว่า 2 เมตร และอ่าวไทยตอนล่างมีคลื่นสูง 1-2 เมตร บริเวณที่มีฝนฟ้าคะนองคลื่นสูงประมาณ 2 เมตร ขอให้ประชาชนบริเวณดังกล่าวระวังอันตรายจากฝนตกหนักที่อาจเกิดขึ้นในระยะนี้ ส่วนชาวเรือบริเวณทะเลอันดามันและอ่าวไทย เพิ่มความระมัดระวังในการเดินเรือบริเวณที่มีฝนฟ้าคะนอง ส่วนเรือเล็กบริเวณทะเลอันดามันตอนบนควรงดออกจากฝั่งในระยะนี้ไว้ด้วย

อนึ่ง พายุดีเปรสชันที่ปกคลุมอ่าวเบงกอลตอนบน คาดว่าจะทวีกำลังแรงขึ้นเป็นพายุไซโคลนในวันนี้ (24 พ.ค.2564) ทำให้มรสุมตะวันตกเฉียงใต้ที่พัดปกคลุมทะเลอันดามัน ประเทศไทย และอ่าวไทย จะมีกำลังแรงขึ้น ในช่วงวันที่ 24-29 พฤษภาคม 2564

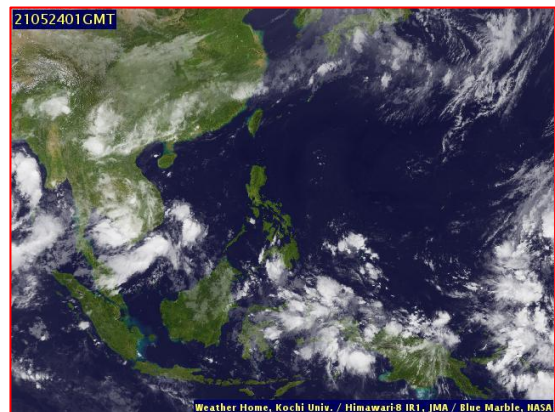
สภาพอากาศภาคกลาง อากาศร้อนในตอนกลางวัน กับมีฝนฟ้าคะนองร้อยละ 30 ของพื้นที่ และมีลมกระโชกแรงบางแห่ง ส่วนมากบริเวณจังหวัดราชบุรี สุพรรณบุรี กาญจนบุรี อุทัยธานี ลพบุรี สระบุรี สมุทรสงคราม และสมุทรสาคร อุณหภูมิต่ำสุด 25-27 องศาเซลเซียส อุณหภูมิสูงสุด 35-38 องศาเซลเซียส ลมตะวันตกเฉียงใต้ ความเร็ว 10-25 กม./ชม.

ผลคาดการณ์ปริมาณน้ำฝนล่วงหน้า 1-7 วัน ภาคกลาง

วันที่ 23 พ.ค. 64 มีฝนฟ้าคะนอง ร้อยละ 10-30 ของพื้นที่ และมีลมกระโชกแรงบางแห่ง อุณหภูมิต่ำสุด 25-27 องศาเซลเซียส อุณหภูมิสูงสุด 36-38 องศาเซลเซียส ส่วนในช่วงวันที่ 24 - 29 พ.ค. 64 มีฝนฟ้าคะนอง ร้อยละ 40-70 ของพื้นที่ กับมีฝนตกหนักบางแห่ง อุณหภูมิต่ำสุด 23-25 องศาเซลเซียส อุณหภูมิสูงสุด 34-36 องศาเซลเซียส ลมตะวันตกเฉียงใต้ ความเร็ว 10-20 กม./ชม.



แผนที่อากาศ วันที่ 24 พ.ค. 2564 เวลา 01.00 น.



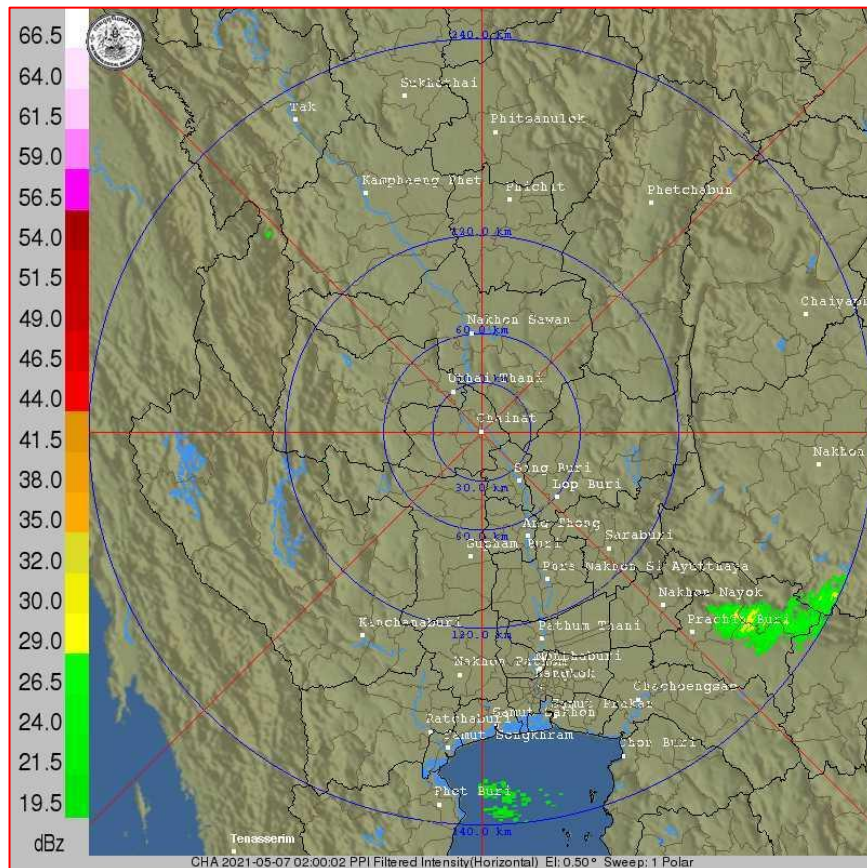
ภาพถ่ายจากดาวเทียม วันที่ 24 พ.ค. 2564

2) สถานการณ์ฝน

จากข้อมูลสถานการณ์ฝนในพื้นที่ลุ่มน้ำเจ้าพระยาของวันที่ 23 พฤษภาคม 2564 จากกรมทรัพยากรน้ำ กรมอุตุนิยมวิทยา กรมชลประทาน และสถาบันสารสนเทศทรัพยากรน้ำ (องค์การมหาชน) พบว่าไม่มีปริมาณฝนตกในพื้นที่ลุ่มน้ำเจ้าพระยา

ข้อมูลสถานการณ์ฝนในพื้นที่ลุ่มน้ำเจ้าพระยา ณ วันที่ 23 พฤษภาคม 2564 เวลา 07.00 น.

| ลุ่มน้ำ | จังหวัด* | ปริมาณฝน 24 ชม.(มม.) |
|--|------------------|-------------------------|
| เจ้าพระยา | นครสวรรค์ | ไม่มีฝน |
| | พระนครศรีอยุธยา | ไม่มีฝน |
| | ลพบุรี | ไม่มีฝน |
| | ปทุมธานี (สภ.ช.) | ไม่มีฝน |
| | กรุงเทพมหานคร | - |
| หมายเหตุ “ - ” คือ ยังไม่ได้รับรายงาน, *จังหวัดมีพื้นที่ลุ่มน้ำมากกว่าร้อยละ 50 ขึ้นไป | | |

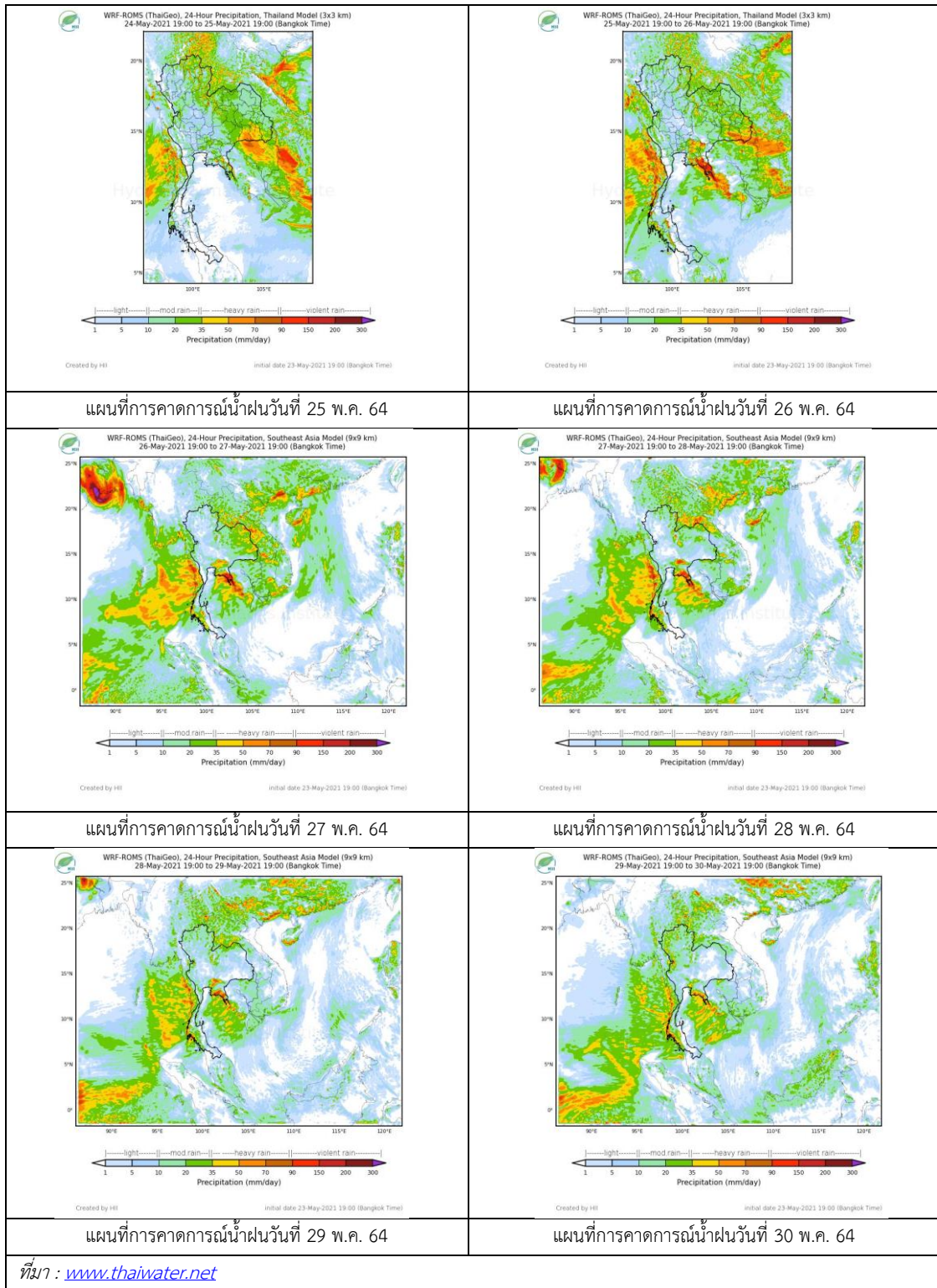


ภาพเรดาร์ตรวจอากาศ “ชัยนาท”

ณ วันที่ 7 พฤษภาคม 2564 เวลา 09.00 น.

(ที่มา : กรมอุตุนิยมวิทยา <https://weather.tmd.go.th/phs.php>)

สถานการณ์น้ำฝน (แผนภาพคาดการณ์ฝนล่วงหน้าความละเอียดสูง WRF-ROMS Model)



3) ข้อมูลปริมาณน้ำในลำน้ำ

สถานการณ์น้ำท่า (20 – 24 พ.ค. 2564 ที่มา: กรมชลประทาน)

| สถานี | แม่น้ำ | อำเภอ | จังหวัด | ระดับตลิ่ง | พฤษภาคม | ตุลาคม | เสาร์ | อาทิตย์ | จันทร์ | แนวโน้ม (เพิ่ม/ ลด) |
|-------|-----------|---------------------|---------------------|--------------------------|------------|------------|------------|------------|------------|---------------------------|
| | | | | ปริมาณน้ำ (ลบ.ม./วิ.) | 20 พ.ค. | 21 พ.ค. | 22 พ.ค. | 23 พ.ค. | 24 พ.ค. | |
| C.2 | เจ้าพระยา | เมือง | นครสวรรค์ | 26.20 | 16.53 | 16.59 | 16.62 | 16.62 | 16.65 | เพิ่มขึ้น |
| | | | | 3590.00 | 124.00 | 129.00 | 131.00 | 131.00 | 133.00 | |
| C.13 | เจ้าพระยา | สรรพยา | ชัยนาท | 16.34 | 13.14 | 12.99 | 12.88 | 12.89 | 12.88 | ลดลง |
| | | | | 2840.00 | 70.00 | 70.00 | 70.00 | 60.00 | 60.00 | |
| C.3 | เจ้าพระยา | เมือง สิงห์บุรี | สิงห์บุรี | 13.40 | 1.71 | 1.72 | 1.73 | 1.65 | 1.53 | เพิ่มขึ้น |
| | | | | 2900.00 | ** | ** | ** | ** | ** | |
| C.35 | เจ้าพระยา | พระนคร ศรีอยุธยา | พระนคร ศรีอยุธยา | 4.58 | 0.70 | 0.62 | 0.58 | 0.40 | 0.40 | ทรงตัว |
| | | | | 1179.00 | ** | ** | ** | ** | ** | |
| C.36 | เจ้าพระยา | บางบาล | พระนคร ศรีอยุธยา | 4.00 | 0.13 | -0.03 | -0.05 | -0.28 | -0.21 | เพิ่มขึ้น |
| | | | | 420.00 | ** | ** | ** | ** | ** | |
| C.37 | เจ้าพระยา | บางบาล | พระนคร ศรีอยุธยา | 3.80 | 0.07 | -0.04 | -0.08 | -0.32 | -0.19 | เพิ่มขึ้น |
| | | | | 148.00 | ** | ** | ** | ** | ** | |

*** ยังไม่ได้รับรายงาน



บ้านทับกฤช ต.ทับกฤชใต้ อ.ชุมแสง
จ.นครสวรรค์ (ลุ่มน้ำเจ้าพระยา)



บ้านท้ายดง ต.บางกระบือ อ.สามโคก
จ.ปทุมธานี (ลุ่มน้ำเจ้าพระยา)

ปริมาณน้ำในลำน้ำในพื้นที่ลุ่มน้ำเจ้าพระยา

(หมายเหตุ ที่มา : <http://mekhala.dwr.go.th/cctv/>)

4) สรุป

รายงานสถานการณ์น้ำลุ่มน้ำเจ้าพระยาวันที่ 24 พฤษภาคม 2564

- สถานการณ์น้ำในลุ่มน้ำเจ้าพระยาอยู่ในภาวะปกติ ระดับน้ำในลำน้ำส่วนใหญ่มีแนวโน้มลดลง/ทรงตัว/เพิ่มขึ้น

รายงานสถานการณ์น้ำลุ่มน้ำบางปะกง-ปราจีนบุรี

วันที่ 24 พฤษภาคม 2564

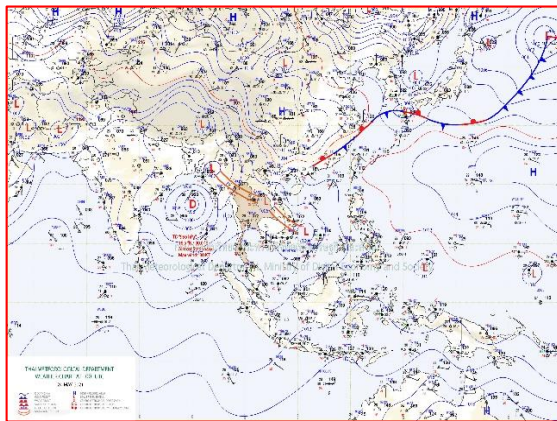
1) สภาพภูมิอากาศ (ที่มา : กรมอุตุนิยมวิทยา)

ลักษณะอากาศทั่วไป

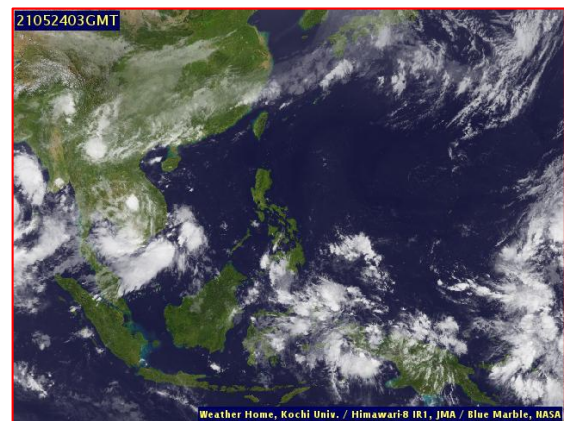
พยากรณ์อากาศ 24 ชั่วโมงข้างหน้า บริเวณประเทศไทยตอนบนมีฝนเพิ่มขึ้น และมีฝนตกหนักบางแห่ง ในภาคเหนือ และภาคตะวันออกเฉียงเหนือ เนื่องจากมีร่องมรสุมพาดผ่านภาคเหนือด้านตะวันออก และภาคตะวันออกเฉียงเหนือ ประกอบกับมรสุมตะวันตกเฉียงใต้ที่พัดปกคลุมทะเลอันดามัน ภาคใต้ และอ่าวไทย มีกำลังแรงขึ้น ทำให้ภาคใต้มีฝนตกหนักบางพื้นที่ และทะเลอันดามันมีคลื่นสูง 2-4 เมตร บริเวณที่มีฝนฟ้าคะนองคลื่นสูงมากกว่า 3 เมตร ส่วนอ่าวไทยตอนบนมีคลื่นสูงประมาณ 2 เมตร บริเวณที่มีฝนฟ้าคะนองคลื่นสูงมากกว่า 2 เมตร และอ่าวไทยตอนล่างมีคลื่นสูง 1-2 เมตร บริเวณที่มีฝนฟ้าคะนองคลื่นสูงประมาณ 2 เมตร อนึ่ง พายุดีเปรสชันที่ปกคลุมอ่าวเบงกอลตอนบน คาดว่าจะทวีกำลังแรงขึ้นเป็นพายุไซโคลนในวันนี้ (24 พ.ค.2564) ทำให้มรสุมตะวันตกเฉียงใต้ที่พัดปกคลุมทะเลอันดามัน ประเทศไทย และอ่าวไทย จะมีกำลังแรงขึ้น ในช่วงวันที่ 24-29 พฤษภาคม 2564

สภาพอากาศภาคตะวันออก

เมฆมาก กับมีฝนฟ้าคะนองร้อยละ 40 ของพื้นที่ และมีฝนตกหนักบางแห่ง บริเวณจังหวัดนครนายก ปราจีนบุรี สระแก้ว ระยอง จันทบุรี และตราด อุณหภูมิต่ำสุด 25-28 องศาเซลเซียส อุณหภูมิสูงสุด 32-36 องศาเซลเซียส ลมตะวันตกเฉียงใต้ ความเร็ว 20-35 กม./ชม. ทะเลมีคลื่นสูงประมาณ 2 เมตร บริเวณที่มีฝนฟ้าคะนองคลื่นสูงมากกว่า 2 เมตร



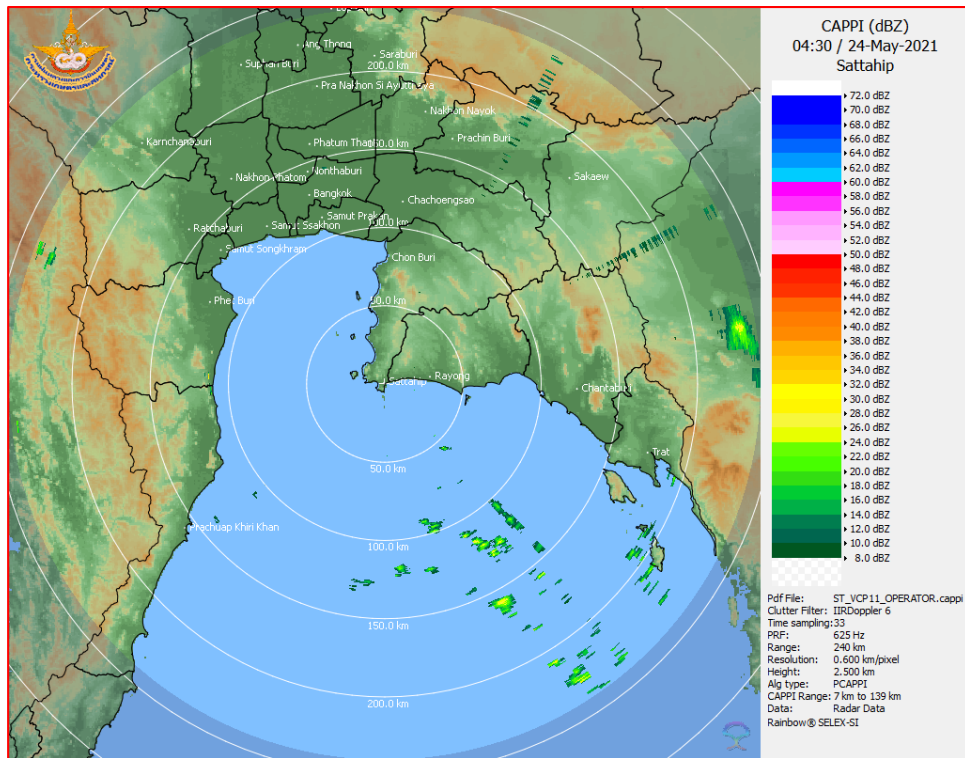
แผนที่อากาศวันที่ 24 พ.ค. 2564 เวลา 07.00 น.



ภาพถ่ายจากดาวเทียมวันที่ 24 พ.ค. 2564 เวลา 10.00 น.

2) สถานการณ์ฝน

จากข้อมูลสถานการณ์ฝนในพื้นที่ลุ่มน้ำบางปะกง-ปราจีนบุรี ของวันที่ 24 พฤษภาคม 2564 จากกรมอุตุนิยมวิทยา สถาบันสารสนเทศทรัพยากรน้ำ (องค์การมหาชน) กรมชลประทาน และกรมทรัพยากรน้ำ พบว่า ไม่มีฝนตกในพื้นที่



ภาพเรดาร์ตรวจอากาศ “สถานีสัตหีบ”
ณ วันที่ 24 พฤษภาคม 2564 เวลา 11.30 น.
(ที่มา : กรมอุตุนิยมวิทยา)

สถานการณ์น้ำฝน

| | |
|--|--|
| <p>WRF-ROMS (ThaiGeo), 24-Hour Precipitation, Thailand Model (3x3 km) 23-May-2021 19:00 to 24-May-2021 19:00 (Bangkok Time)</p> <p>Created by HI Initial date 23-May-2021 19:00 (Bangkok Time)</p> | <p>WRF-ROMS (ThaiGeo), 24-Hour Precipitation, Thailand Model (3x3 km) 24-May-2021 19:00 to 25-May-2021 19:00 (Bangkok Time)</p> <p>Created by HI Initial date 23-May-2021 19:00 (Bangkok Time)</p> |
| <p>แผนที่การคาดการณ์น้ำฝนวันที่ 24 พ.ค. 64</p> | <p>แผนที่การคาดการณ์น้ำฝนวันที่ 25 พ.ค. 64</p> |
| <p>WRF-ROMS (ThaiGeo), 24-Hour Precipitation, Thailand Model (3x3 km) 25-May-2021 19:00 to 26-May-2021 19:00 (Bangkok Time)</p> <p>Created by HI Initial date 23-May-2021 19:00 (Bangkok Time)</p> | <p>WRF-ROMS (ThaiGeo), 24-Hour Precipitation, Southeast Asia Model (9x9 km) 26-May-2021 19:00 to 27-May-2021 19:00 (Bangkok Time)</p> <p>Created by HI Initial date 23-May-2021 19:00 (Bangkok Time)</p> |
| <p>แผนที่การคาดการณ์น้ำฝนวันที่ 26 พ.ค. 64</p> | <p>แผนที่การคาดการณ์น้ำฝนวันที่ 27 พ.ค. 64</p> |
| <p>WRF-ROMS (ThaiGeo), 24-Hour Precipitation, Southeast Asia Model (9x9 km) 27-May-2021 19:00 to 28-May-2021 19:00 (Bangkok Time)</p> <p>Created by HI Initial date 23-May-2021 19:00 (Bangkok Time)</p> | <p>WRF-ROMS (ThaiGeo), 24-Hour Precipitation, Southeast Asia Model (9x9 km) 28-May-2021 19:00 to 29-May-2021 19:00 (Bangkok Time)</p> <p>Created by HI Initial date 23-May-2021 19:00 (Bangkok Time)</p> |
| <p>แผนที่การคาดการณ์น้ำฝนวันที่ 28 พ.ค. 64</p> | <p>แผนที่การคาดการณ์น้ำฝนวันที่ 29 พ.ค. 64</p> |
| <p>ที่มา : www.thaiwater.net</p> | |
| <p>ผลการคาดการณ์ปริมาณฝนล่วงหน้า</p> | |

3) ข้อมูลปริมาณน้ำในลำน้ำ

สถานการณ์น้ำท่า (20 - 24 พ.ค. 64 ที่มา : กรมชลประทาน เวลา 06.00 น.)

| สถานี | อำเภอ | จังหวัด | ลุ่มน้ำ | ระดับ | พฤษภาคม | ตุลาคม | เสาร์ | อาทิตย์ | จันทร์ | แนวโน้ม (เพิ่ม/ ลด) |
|---------|-----------------|------------|------------|------------------------------------|---------|--------|-------|---------|--------|---------------------------|
| | | | | ตลิ่ง(ม.) | 20 | 21 | 22 | 23 | 24 | |
| | | | | ความจุ ลำน้ำ (ลบ.ม./ วิ.) | พ.ค. | พ.ค. | พ.ค. | พ.ค. | พ.ค. | |
| Kgt.19A | เกาะ จันทร์ | ชลบุรี | บางปะกง | 4.8 | 1.74 | 1.72 | 1.58 | 0.93 | 1.00 | เพิ่มขึ้น |
| | | | | 83.95 | 2.65 | 2.40 | 1.13 | * | * | |
| Kgt.30 | เทศบาล เมือง | ฉะเชิงเทรา | บางปะกง | 1.70 | * | * | * | * | * | * |
| | | | | น้ำหนุน | * | * | * | * | * | |
| Ny.1B | เมือง | นครนายก | บางปะกง | 8.81 | 4.25 | 4.10 | 4.58 | 4.78 | 4.71 | ลดลง |
| | | | | 246.90 | 9.00 | 6.00 | 16.40 | 22.40 | 20.30 | |
| Ny.3 | บ้านนา | นครนายก | บางปะกง | 6.26 | 3.97 | 3.97 | 3.97 | 3.96 | 3.96 | ทรงตัว |
| | | | | 80.10 | * | * | * | * | * | |
| Ny.4 | เมือง | ปราจีนบุรี | บางปะกง | 3.34 | 0.32 | 0.33 | 0.32 | * | * | * |
| | | | | 185.00 | 0.20 | 0.30 | 0.20 | * | * | |
| Ny.7 | เมือง | นครนายก | บางปะกง | 6.56 | 4.43 | 4.27 | 4.60 | 4.86 | 4.74 | ลดลง |
| | | | | * | * | * | * | * | * | |
| Kgt.1 | เมือง | ปราจีนบุรี | ปราจีนบุรี | 4.13 | 0.17 | 0.08 | 0.17 | -0.04 | -0.01 | เพิ่มขึ้น |
| | | | | 774.00 | * | * | * | * | * | |
| Kgt.3 | กบินทร์ บุรี | ปราจีนบุรี | ปราจีนบุรี | 8.79 | 0.61 | 1.00 | 1.53 | 1.31 | 0.78 | ลดลง |
| | | | | 519.00 | 12.20 | 20.00 | 35.90 | 29.30 | 15.60 | |
| Kgt.6 | ศรีมหา โพธิ์ | ปราจีนบุรี | ปราจีนบุรี | 7.10 | 0.33 | 0.24 | 0.41 | 0.26 | 0.18 | ลดลง |
| | | | | - | * | * | * | * | * | |
| Kgt.9 | เขา ฉกรรจ์ | สระแก้ว | ปราจีนบุรี | 10.00 | 4.35 | 3.43 | * | 3.85 | 3.74 | ลดลง |
| | | | | 483.30 | 42.40 | 0.00 | * | 7.00 | 4.20 | |
| Kgt.10 | เมือง | สระแก้ว | ปราจีนบุรี | 11.00 | 6.23 | 6.10 | 5.79 | 5.78 | 5.70 | ลดลง |
| | | | | 300.00 | 45.70 | 35.00 | 14.60 | 14.20 | 11.00 | |
| Kgt.13A | กบินทร์ บุรี | ปราจีนบุรี | ปราจีนบุรี | 16.17 | 7.17 | 8.07 | 8.20 | 7.57 | 7.23 | ลดลง |
| | | | | 448.90 | 19.40 | 39.75 | 43.00 | 27.40 | 20.60 | |
| Kgt.14 | นาดี | ปราจีนบุรี | ปราจีนบุรี | 7.06 | 1.27 | 1.12 | 1.07 | 1.08 | 1.14 | เพิ่มขึ้น |
| | | | | 370.50 | 0.74 | 0.52 | 0.47 | 0.48 | 0.54 | |

หมายเหตุ* ไม่ได้รับข้อมูล

ปริมาณน้ำในลำน้ำในพื้นที่ลุ่มน้ำบางปะกง-ปราจีนบุรี วันที่ 24 พฤษภาคม 2564



สถานีเชิงสะพานฉะเชิงเทรา ต.หน้าเมือง อ.เมือง จ.ฉะเชิงเทรา
(ลุ่มน้ำบางปะกง – แม่น้ำบางปะกง)

4) สรุป

- สถานการณ์น้ำในลุ่มน้ำบางปะกง อยู่ในภาวะปกติ และระดับน้ำในลำน้ำส่วนใหญ่มีแนวโน้มลดลง
- สถานการณ์น้ำในลุ่มน้ำปราจีนบุรี อยู่ในภาวะปกติ และระดับน้ำในลำน้ำส่วนใหญ่มีแนวโน้มลดลง

รายงานสถานการณ์น้ำลุ่มน้ำทะเลสาบสงขลา

วันที่ 24 พฤษภาคม 2564

1) สภาพภูมิอากาศ

ลักษณะอากาศทั่วไป (ที่มา: กรมอุตุนิยมวิทยา)

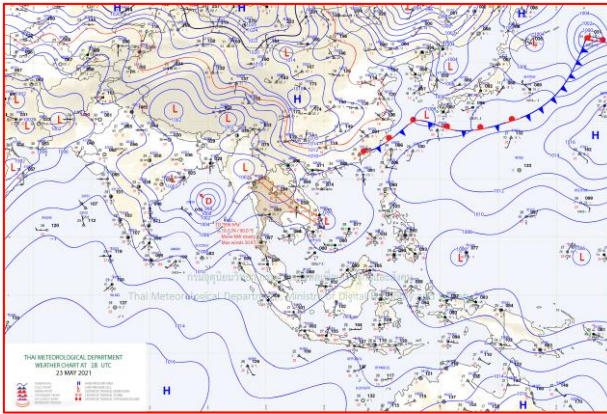
พยากรณ์อากาศ 24 ชั่วโมงข้างหน้า บริเวณประเทศไทยตอนบนมีฝนเพิ่มขึ้น และมีฝนตกหนักบางแห่ง ในภาคเหนือ และภาคตะวันออกเฉียงเหนือ เนื่องจากมีร่องมรสุมพาดผ่านภาคเหนือด้านตะวันออก และภาคตะวันออกเฉียงเหนือ ประกอบกับมรสุมตะวันตกเฉียงใต้ที่พัดปกคลุมทะเลอันดามัน ภาคใต้ และอ่าวไทย มีกำลังแรงขึ้น ทำให้ภาคใต้มีฝนตกหนักบางพื้นที่ และทะเลอันดามันมีคลื่นสูง 2-4 เมตร บริเวณที่มีฝนฟ้าคะนองคลื่นสูงมากกว่า 3 เมตร ส่วนอ่าวไทยตอนบนมีคลื่นสูงประมาณ 2 เมตร บริเวณที่มีฝนฟ้าคะนองคลื่นสูงมากกว่า 2 เมตร และอ่าวไทยตอนล่างมีคลื่นสูง 1-2 เมตร บริเวณที่มีฝนฟ้าคะนองคลื่นสูงประมาณ 2 เมตร ขอให้ประชาชนบริเวณดังกล่าวระวังอันตรายจากฝนตกหนักที่อาจเกิดขึ้นในระยะนี้ ส่วนชาวเรือบริเวณทะเลอันดามันและอ่าวไทย เพิ่มความระมัดระวังในการเดินเรือบริเวณที่มีฝนฟ้าคะนอง ส่วนเรือเล็กบริเวณทะเลอันดามันตอนบนควรงดออกจากฝั่งในระยะนี้ไว้ด้วย

อนึ่ง พายุดีเปรสชันที่ปกคลุมอ่าวเบงกอลตอนบน คาดว่าจะทวีกำลังแรงขึ้นเป็นพายุไซโคลนในวันนี้ (24 พ.ค.2564) ทำให้มรสุมตะวันตกเฉียงใต้ที่พัดปกคลุมทะเลอันดามัน ประเทศไทย และอ่าวไทย จะมีกำลังแรงขึ้น ในช่วงวันที่ 24-29 พฤษภาคม 2564

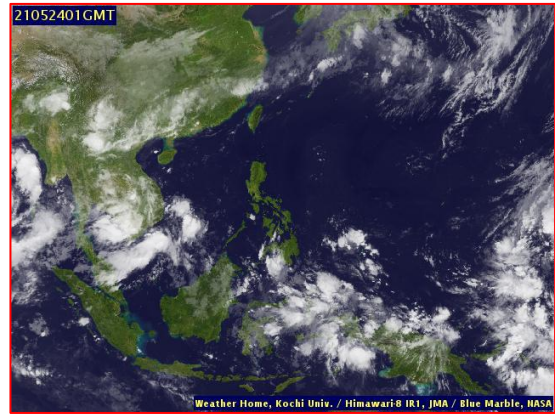
สภาพอากาศภาคใต้ (ฝั่งตะวันออก) เมฆเป็นส่วนมาก กับมีฝนฟ้าคะนองร้อยละ 60 ของพื้นที่ และมีฝนตกหนักบางแห่ง บริเวณจังหวัดเพชรบุรี ประจวบคีรีขันธ์ ชุมพร สุราษฎร์ธานี และนครศรีธรรมราช อุณหภูมิต่ำสุด 24-26 องศาเซลเซียส อุณหภูมิสูงสุด 33-35 องศาเซลเซียส ลมตะวันตกเฉียงใต้ 15-35 กม./ชม. ทะเลมีคลื่นสูง 1-2 เมตร บริเวณที่มีฝนฟ้าคะนองคลื่นสูงประมาณ 2 เมตร

ผลคาดการณ์ปริมาณน้ำฝนล่วงหน้า 1-7 วัน ภาคใต้ (ฝั่งตะวันออก)

วันที่ 23 พ.ค. 64 มีฝนฟ้าคะนอง ร้อยละ 30-40 ของพื้นที่ และมีฝนตกหนักบางแห่ง ลมตะวันตกเฉียงใต้ ความเร็ว 15-30 กม./ชม. ทะเลมีคลื่นสูงประมาณ 1 เมตร ห่างฝั่งคลื่นสูง 1-2 เมตร ส่วนในช่วงวันที่ 24 - 29 พ.ค. 64 มีฝนฟ้าคะนอง ร้อยละ 60-70 ของพื้นที่ และมีฝนตกหนักบางแห่งลมตะวันตกเฉียงใต้ ความเร็ว 20-35 กม./ชม. ทะเลมีคลื่นสูงประมาณ 2 เมตร ห่างฝั่งคลื่นสูงมากกว่า 2 เมตร อุณหภูมิต่ำสุด 23-26 องศาเซลเซียส อุณหภูมิสูงสุด 32-36 องศาเซลเซียส



แผนที่อากาศ วันที่ 24 พ.ค. 2564 เวลา 01.00 น.



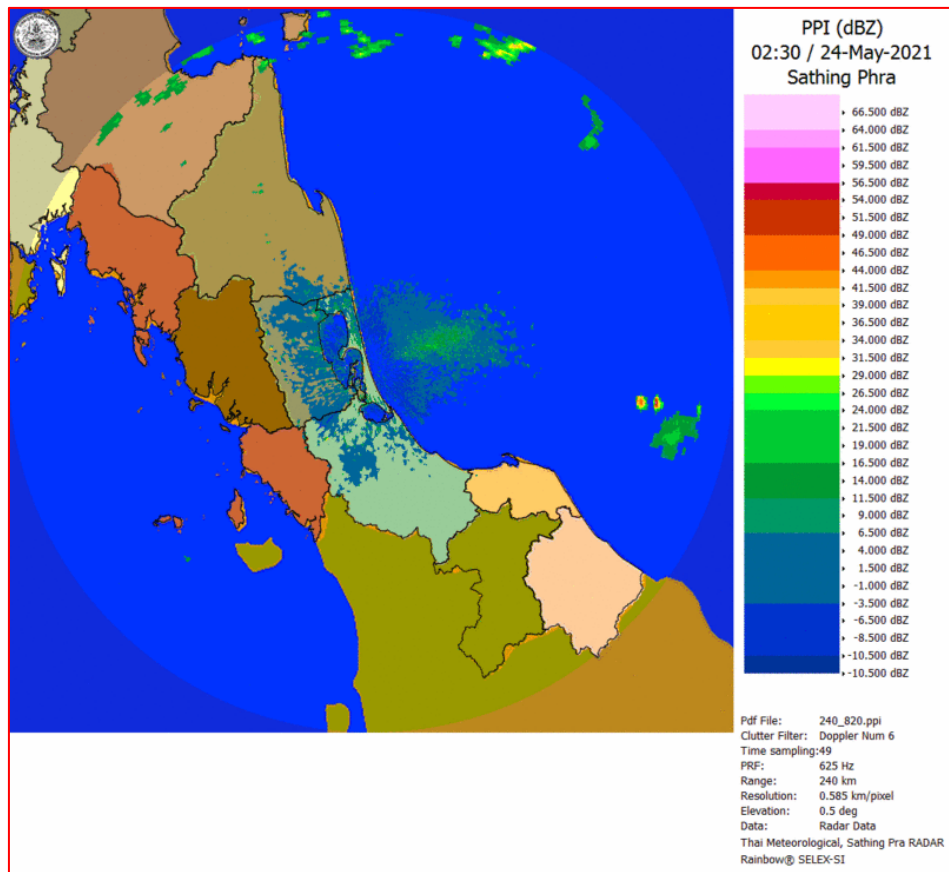
ภาพถ่ายจากดาวเทียม วันที่ 24 พ.ค. 2564

2) สถานการณ์ฝน

จากข้อมูลสถานการณ์ฝนในพื้นที่ลุ่มน้ำทะเลสาบสงขลา ภาคใต้ (ฝั่งตะวันออก) ของวันที่ 23 พฤษภาคม 2564 จากกรมทรัพยากรน้ำ กรมอุตุนิยมวิทยา กรมชลประทาน และสถาบันสารสนเทศทรัพยากรน้ำ (องค์การมหาชน) พบว่า ไม่มีฝนตกในพื้นที่ลุ่มน้ำทะเลสาบสงขลา

ข้อมูลสถานการณ์ฝนในพื้นที่ลุ่มน้ำทะเลสาบสงขลา ณ วันที่ 23 พฤษภาคม 2564 เวลา 07.00 น.

| ลุ่มน้ำ | จังหวัด* | ปริมาณฝน 24 ชม.(มม.) |
|---|---------------|-------------------------|
| ทะเลสาบ สงขลา | นครศรีธรรมราช | ไม่มีฝน |
| | พัทลุง สกษ. | ไม่มีฝน |
| | สงขลา | - |
| หมายเหตุ “ - ” คือ ยังไม่ได้รับรายงาน, *จังหวัดที่มีพื้นที่ลุ่มน้ำมากกว่าร้อยละ 50 ขึ้นไป | | |

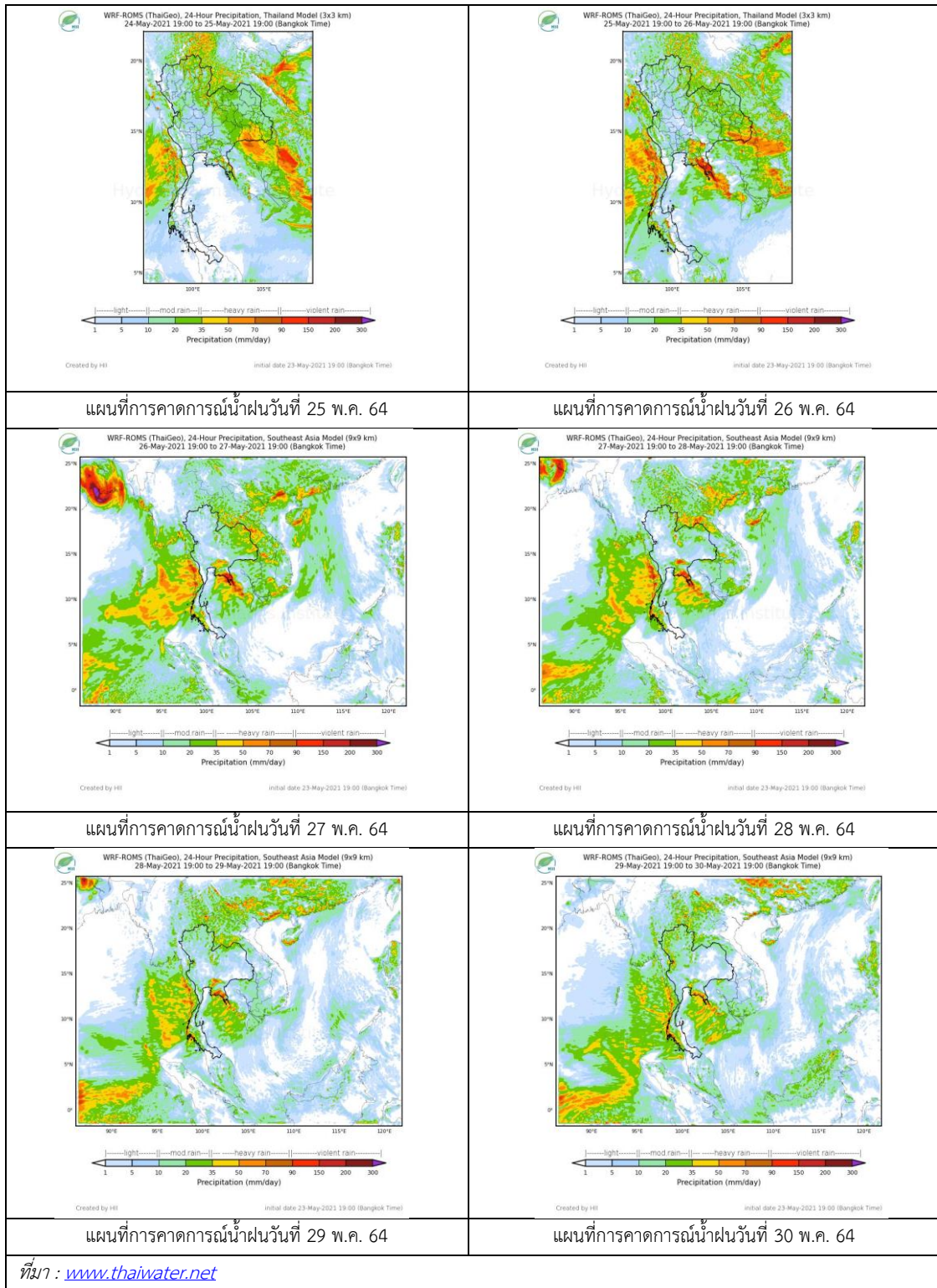


ภาพเรดาร์ตรวจอากาศ “สทิงพระ”

ณ วันที่ 24 พฤษภาคม 2564 เวลา 09.30 น.

(ที่มา : กรมอุตุนิยมวิทยา <https://weather.tmd.go.th/phs.php>)

สถานการณ์น้ำฝน (แผนภาพคาดการณ์ฝนล่วงหน้าความละเอียดสูง WRF-ROMS Model)



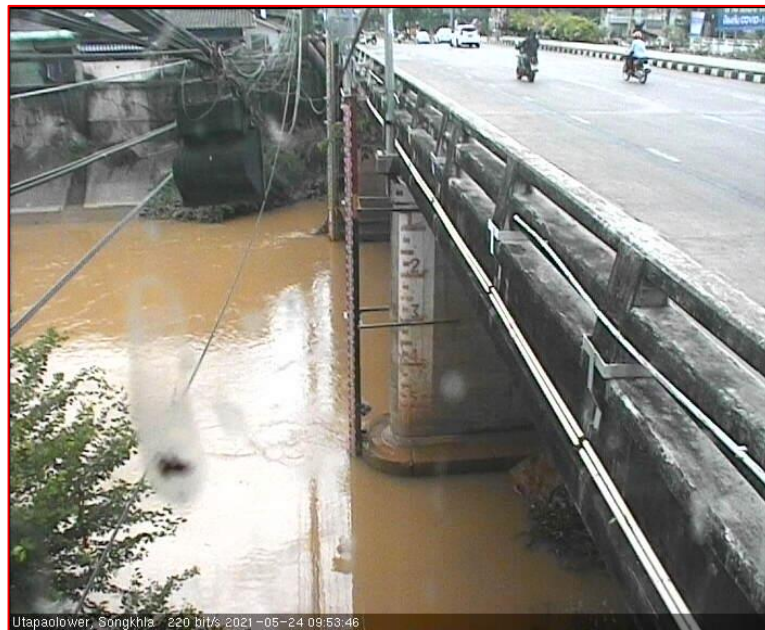
3) ข้อมูลปริมาณน้ำในลำน้ำ

สถานการณ์น้ำท่า (20 – 24 พ.ค. 2564 ที่มา: กรมชลประทาน)

| สถานี | ลุ่มน้ำ | อำเภอ | จังหวัด | ระดับน้ำ-ม. | พฤษภาคม | ตุลาคม | เสาร์ | อาทิตย์ | จันทร์ | แนวโน้ม (เพิ่ม/ ลด) |
|--------|------------------|-----------------|---------|--|------------|------------|------------|------------|------------|---------------------------|
| | | | | ปริมาณน้ำ- ลบ.ม./วิ. (ระดับเตือนภัย) | 20 พ.ค. | 21 พ.ค. | 22 พ.ค. | 23 พ.ค. | 24 พ.ค. | |
| X.170 | ทะเลสาบ สงขลา | ศรี นครินทร์ | พัทลุง | 25.20 | 20.80 | 20.81 | 20.79 | 20.81 | 20.83 | เพิ่มขึ้น |
| | | | | 290.00 | 5.00 | 5.25 | 4.75 | 5.25 | 5.75 | |
| X.265 | ทะเลสาบ สงขลา | เมือง | พัทลุง | 8.00 | 6.62 | 6.76 | 6.47 | 6.66 | 6.62 | ลดลง |
| | | | | - | - | - | - | - | - | |
| X.44 | ทะเลสาบ สงขลา | หาดใหญ่ | สงขลา | 7.40 | 1.28 | 1.21 | 1.34 | 1.83 | 1.62 | ลดลง |
| | | | | 534.00 | 50.30 | 47.85 | 52.60 | 74.35 | 64.90 | |
| X.90 | ทะเลสาบ สงขลา | คลอง หอยโข่ง | สงขลา | 9.53 | 3.08 | 2.82 | 3.54 | 3.31 | 3.01 | ลดลง |
| | | | | 908.00 | 40.00 | 27.00 | 63.00 | 51.50 | 36.50 | |
| X.173A | ทะเลสาบ สงขลา | สะเดา | สงขลา | 16.13 | 12.01 | 11.68 | 12.48 | 12.88 | 12.36 | ลดลง |
| | | | | 259.00 | 35.25 | 28.60 | 48.40 | 60.80 | 44.80 | |
| X.174 | ทะเลสาบ สงขลา | หาดใหญ่ | สงขลา | 8.88 | 4.38 | 4.35 | 4.44 | 4.39 | 4.36 | ลดลง |
| | | | | 210.60 | 1.90 | 1.75 | 2.40 | 1.95 | 1.80 | |

ข้อมูลระดับน้ำจากระบบตรวจวัดสภาพทางไกลอัตโนมัติลุ่มน้ำทะเลสาบสงขลา กรมทรัพยากรน้ำ
ข้อมูลระดับน้ำ (22 – 24 พ.ค. 2564 ที่มา : กรมทรัพยากรน้ำ)

| สถานี | ตำบล | อำเภอ | จังหวัด | ระดับตลิ่ง(ต่ำสุด) | เสาร์ | อาทิตย์ | จันทร์ |
|-------------------|-------|---------|---------|--------------------|------------|------------|------------|
| | | | | | 22 พ.ค. | 23 พ.ค. | 24 พ.ค. |
| คลองอู่ตะเภาตอนบน | พังงา | สะเดา | สงขลา | 19.87 | 13.63 | 13.78 | 13.35 |
| คลองรัตภูมิ | ควนรู | รัตภูมิ | สงขลา | 22.62 | 13.44 | 13.47 | 12.94 |
| ลำปำ | ลำปำ | เมือง | พัทลุง | 1.15 | -0.73 | -0.74 | -0.78 |



สถานีคลองอู่ตะเภาตอนล่าง - ต.หาดใหญ่ อ.หาดใหญ่ จ.สงขลา
(ลุ่มน้ำทะเลสาบสงขลา)

(หมายเหตุ ที่มา : <http://mekhala.dwr.go.th/cctv/>)

4) สรุป

สถานการณ์น้ำในลุ่มน้ำทะเลสาบสงขลาประจำวันที 24 พฤษภาคม 2564

- สถานการณ์น้ำในลำน้ำโดยทั่วไปอยู่ในภาวะปกติ ระดับน้ำในลำน้ำส่วนใหญ่มีแนวโน้มลดลง และเพิ่มขึ้นในบางพื้นที่

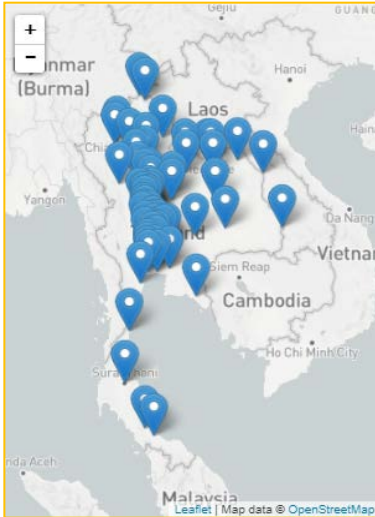
รายงานระดับน้ำจากกล้อง
CCTV





รายงานระดับน้ำจากกล้อง CCTV

ณ. วันที่ 24 พฤษภาคม พ.ศ. 2564



สรุปสถานการณ์น้ำในลำน้ำสายหลัก

- สะพานพระแม่ย่า - อ.เมือง จ.สุโขทัย (ลุ่มน้ำยม) สถานการณ์น้ำปกติ
- สะพานสุพรรณกัลยา อ.เมือง จ.พิษณุโลก (ลุ่มน้ำน่าน) สถานการณ์น้ำปกติ
- แม่ น้ำเลย อ.เมือง จ.เลย (ลุ่มน้ำโขง) สถานการณ์น้ำปกติ
- บ้านป้อม อ.พระนครศรีอยุธยา จ.พระนครศรีอยุธยา (ลุ่มน้ำเจ้าพระยา) สถานการณ์น้ำปกติ
- สะพานบุญรัตน์ประชานุวัฒน์ อ.สามพราน จ.นครปฐม (ลุ่มน้ำท่าจีน) สถานการณ์น้ำปกติ
- สถานีอุตะภาคตอนล่าง - อ.หาดใหญ่ จ.สงขลา (ลุ่มน้ำทะเลสาบสงขลา) สถานการณ์น้ำปกติ
- บ้านบางแก้ว - อ.บรรพตพิสัย จ.นครสวรรค์ (ลุ่มน้ำปิง-วัง-สะแกกรัง-ป่าสัก) สถานการณ์น้ำปกติ

บ้านหาดเสลา - อ.เก้าเลี้ยว จ.นครสวรรค์ (ลุ่มน้ำปิง)



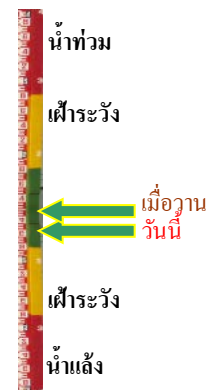
ระดับน้ำปัจจุบันต่ำกว่าสถาพ
ระดับตลิ่งต่ำสุด 32.53 ม.รทก.
ระดับท้องน้ำ 24.97 ม.รทก.



สะพานพระแม่ย่า - อ.เมือง จ.สุโขทัย (ลุ่มน้ำยม)



ระดับน้ำปัจจุบัน 45.20 ม.รทก.
ระดับตลิ่งต่ำสุด 48.59 ม.รทก.
ระดับท้องน้ำ - ม.รทก.



สะพานบางระกำ - อ.บางระกำ จ.พิษณุโลก (ลุ่มน้ำยม)



ระดับน้ำปัจจุบันต่ำกว่าสถาพ
ระดับตลิ่งต่ำสุด 31.73 ม.รทก.
ระดับท้องน้ำ - ม.รทก.



สะพานบ้านโพทะเล - อ.โพทะเล จ.พิจิตร (ลุ่มน้ำยม)



ระดับน้ำปัจจุบันต่ำกว่าสถาพ
ระดับตลิ่งต่ำสุด 31.63 ม.รทก.
ระดับท้องน้ำ 20.59 ม.รทก.

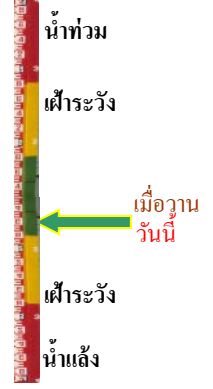


วัดเกษไชยเหนือ - อ.ชุมแสง จ.นครสวรรค์
(ลุ่มน้ำน่าน)



ระดับน้ำปัจจุบันต้นไม้บังสภาพ
ระดับตลิ่งต่ำสุด - ม.รทก.
ระดับท่อน้ำ - ม.รทก.

บ้านทับกฤช - อ.ชุมแสง จ.นครสวรรค์ (ทับกฤชใต้)
(ลุ่มน้ำน่าน)



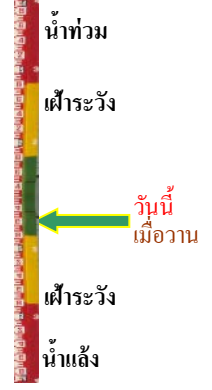
ระดับน้ำปัจจุบันต่ำกว่าสภาพ
ระดับตลิ่งต่ำสุด 26.16 ม.รทก.
ระดับท่อน้ำ 13.28 ม.รทก.

สะพานท่าเสา - อ.เมือง จ.อุตรดิตถ์
(ลุ่มน้ำน่าน)



ระดับน้ำปัจจุบัน 54.90 ม.รทก.
ระดับตลิ่งต่ำสุด 56.91 ม.รทก.
ระดับท่อน้ำ 47.80 ม.รทก.

สะพานนครน่านพัฒนา อ.เมือง จ.น่าน
(ลุ่มน้ำน่าน)



ระดับน้ำปัจจุบันต่ำกว่าสภาพ
ระดับตลิ่งต่ำสุด 197.73 ม.รทก.
ระดับท่อน้ำ 190.94 ม.รทก.

สะพานเฉลิมพระเกียรติ ร.9 48 พรรษา
อ.เมือง จ.พิจิตร (ลุ่มน้ำน่าน)



ระดับน้ำปัจจุบัน 29.10 ม.รทก.
ระดับตลิ่งต่ำสุด - ม.รทก.
ระดับท่อน้ำ - ม.รทก.

สะพานเฉลิมพระเกียรติ ร.9 72 พรรษา
อ.บางมูลนาก จ.พิจิตร (ลุ่มน้ำน่าน)



ระดับน้ำปัจจุบัน 21.40 ม.รทก.
ระดับตลิ่งต่ำสุด 27.23 ม.รทก.
ระดับท่อน้ำ 16.56 ม.รทก.

สะพานสุพรรณกัลยา - อ.เมือง จ.พิษณุโลก
(ลุ่มน้ำน่าน)



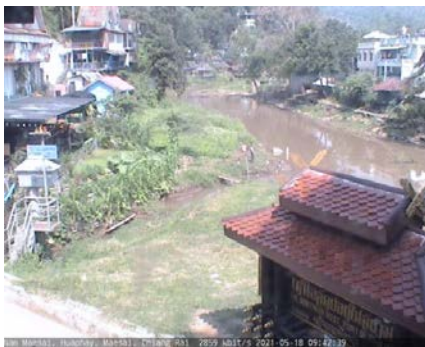
ระดับน้ำปัจจุบัน 36.20 ม.รทก.
ระดับตลิ่งต่ำสุด 44.52 ม.รทก.
ระดับทอ้งน้ำ 32.51 ม.รทก.

สถานีแม่น้ำเลย - อ.เมือง จ.เลย
(ลุ่มน้ำโขง)



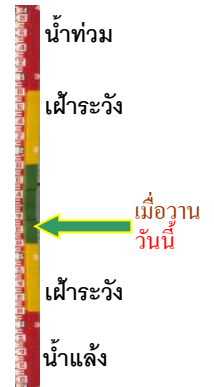
ระดับน้ำปัจจุบันต่ำกว่าสถาพ
ระดับตลิ่งต่ำสุด - ม.รทก.
ระดับทอ้งน้ำ - ม.รทก.

สถานีหัวฝาย - อ.แม่สาย จ.เชียงราย
(แม่สาย/โขง)



ระดับน้ำปัจจุบันต่ำกว่าสถาพ
ระดับตลิ่งต่ำสุด - ม.รทก.
ระดับทอ้งน้ำ 394.87 ม.รทก.

วัดศรีชมพูนงค์คือ - อ.ท่าบ่อ จ.หนองคาย
(ห้วยโมง/โขงอีสาน)



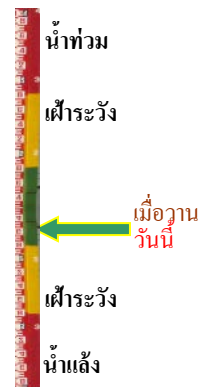
ระดับน้ำปัจจุบันต่ำกว่าสถาพ
ระดับตลิ่งต่ำสุด 167.09 ม.รทก.
ระดับทอ้งน้ำ 156.60 ม.รทก.

บ้านท่าสะอาด - อ.เขาก จ.บึงกาฬ
(แม่น้ำสงคราม/ลุ่มน้ำโขง)



ระดับน้ำปัจจุบันสูงกว่าสถาพ
ระดับตลิ่งต่ำสุด 144.92 ม.รทก.
ระดับทอ้งน้ำ 134.18 ม.รทก.

บ้านเหล่านกขุม - อ.เมือง จ.ขอนแก่น
(ลุ่มน้ำชี)



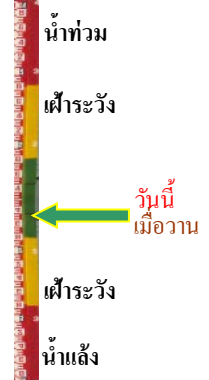
ระดับน้ำปัจจุบันต่ำกว่าสถาพ
ระดับตลิ่งต่ำสุด 149.71 ม.รทก.
ระดับทอ้งน้ำ 141.00 ม.รทก.

ร.ร.เทศบาล 4 - อ.เมือง จ.นครราชสีมา
(ลำตะคอง/มูล)



ระดับน้ำปัจจุบัน 176.90 ม.รทก.
ระดับตลิ่งต่ำสุด 178.00 ม.รทก.
ระดับท้องน้ำ - ม.รทก.

สะพานเดชาติวงศ์ - อ.เมือง จ.นครสวรรค์
(ลุ่มน้ำเจ้าพระยา)



ระดับน้ำปัจจุบันต่ำกว่าสถาฟ
ระดับตลิ่งต่ำสุด 23.22 ม.รทก.
ระดับท้องน้ำ 11.15 ม.รทก.

บ้านยางมณี - อ.โพธิ์ทอง จ.อ่างทอง
(ลุ่มน้ำเจ้าพระยา)



ระดับน้ำปัจจุบันต่ำกว่าสถาฟ
ระดับตลิ่งต่ำสุด - ม.รทก.
ระดับท้องน้ำ - ม.รทก.

ศาลากลางอ่างทอง - อ.เมือง จ.อ่างทอง
(ลุ่มน้ำเจ้าพระยา)



ระดับน้ำปัจจุบันต่ำกว่าสถาฟ
ระดับตลิ่งต่ำสุด - ม.รทก.
ระดับท้องน้ำ - ม.รทก.

บ้านป้อม - อ.พระนครศรีอยุธยา
จ.พระนครศรีอยุธยา (ลุ่มน้ำเจ้าพระยา)



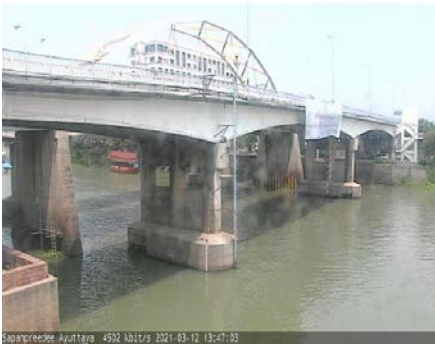
ระดับน้ำปัจจุบัน 7.30 ม.รทก.
ระดับตลิ่งต่ำสุด - ม.รทก.
ระดับท้องน้ำ - ม.รทก.

บ้านท้ายตง - อ.สามโคก จ.ปทุมธานี
(ลุ่มน้ำเจ้าพระยา)



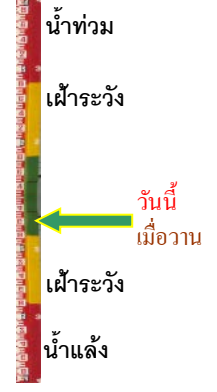
ระดับน้ำปัจจุบันต่ำกว่าสถาฟ
ระดับตลิ่งต่ำสุด - ม.รทก.
ระดับท้องน้ำ - ม.รทก.

สะพานปรีดี - อ.เมือง จ.พระนครศรีอยุธยา
(ลุ่มน้ำเจ้าพระยา)



ระดับน้ำปัจจุบันต่ำกว่าสถาฟ
ระดับตลิ่งต่ำสุด - ม.รทก.
ระดับท่อน้ำ - ม.รทก.

วัดทรงสวย อ.วัดสิงห์ จ.ชัยนาท
(ลุ่มน้ำท่าจีน)



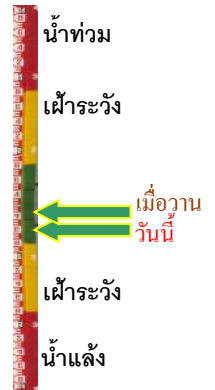
ระดับน้ำปัจจุบันต่ำกว่าสถาฟ
ระดับตลิ่งต่ำสุด - ม.รทก.
ระดับท่อน้ำ - ม.รทก.

สะพานข้ามแม่น้ำท่าจีน 3 - อ.เมือง
จ.สมุทรสาคร (ลุ่มน้ำท่าจีน)



ระดับน้ำปัจจุบันต่ำกว่าสถาฟ
ระดับตลิ่งต่ำสุด 1.37 ม.รทก.
ระดับท่อน้ำ -6.73 ม.รทก.

สะพานบุญรัตน์ประชานุวัฒน์ - อ.สามพราน
จ.นครปฐม (ลุ่มน้ำท่าจีน)



ระดับน้ำปัจจุบัน -0.42 ม.รทก.
ระดับตลิ่งต่ำสุด 1.46 ม.รทก.
ระดับท่อน้ำ -7.22 ม.รทก.

สะพานหลวงพ่อบึง - อ.นครไชยศรี
จ.นครปฐม (ลุ่มน้ำท่าจีน)



ระดับน้ำปัจจุบัน 1.11 ม.รทก.
ระดับตลิ่งต่ำสุด 2.97 ม.รทก.
ระดับท่อน้ำ -4.69 ม.รทก.

สะพานข้ามแม่น้ำท่าจีน ทางหลวง3365
อ.สามชุก จ.สุพรรณบุรี (ลุ่มน้ำท่าจีน)



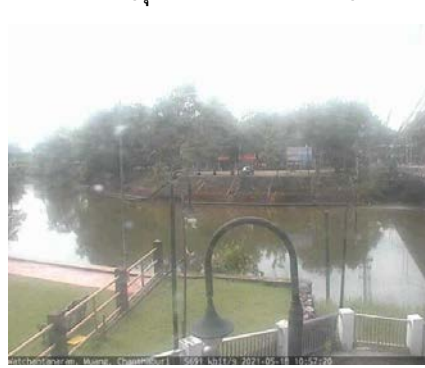
ระดับน้ำปัจจุบันตันไม้บังสถาฟ
ระดับตลิ่งต่ำสุด 5.70 ม.รทก.
ระดับท่อน้ำ 0.46 ม.รทก.

เชิงสะพานฉะเชิงเทรา - อ.เมือง จ.ฉะเชิงเทรา
(ลุ่มน้ำบางปะกง)



ระดับน้ำปัจจุบันต่ำกว่าสถาฟ
ระดับตลิ่งต่ำสุด 1.90 ม.รทก.
ระดับท้องน้ำ - ม.รทก.

ตรงข้ามวัดจันทนาราม - อ.เมือง จ.จันทบุรี
(ลุ่มน้ำชายฝั่งตะวันออก)



ระดับน้ำปัจจุบันต่ำกว่าสถาฟ
ระดับตลิ่งต่ำสุด 0.20 ม.รทก.
ระดับท้องน้ำ - ม.รทก.

เทศบาลเมืองเพชรบุรี - อ.เมือง จ.เพชรบุรี
(ลุ่มน้ำเพชรบุรี)



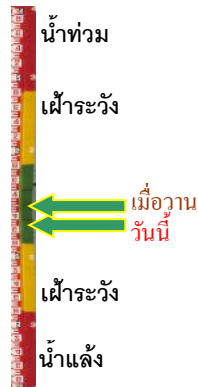
ระดับน้ำปัจจุบัน 0.75 ม.รทก.
ระดับตลิ่งต่ำสุด 4.33 ม.รทก.
ระดับท้องน้ำ 0.01 ม.รทก.

สถานีอุต๊ะเกาะตอนล่าง - อ.หาดใหญ่ จ.สงขลา
(ลุ่มน้ำทะเลสาบสงขลา)



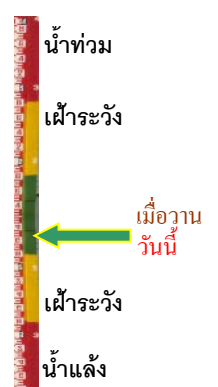
ระดับน้ำปัจจุบัน 1.20 ม.รทก.
ระดับตลิ่งต่ำสุด 8.93 ม.รทก.
ระดับท้องน้ำ -1.93 ม.รทก.

สถานีวัดแม่โขง (MRC) - อ.เชียงคาน จ.เลย
(ลุ่มน้ำโขง)



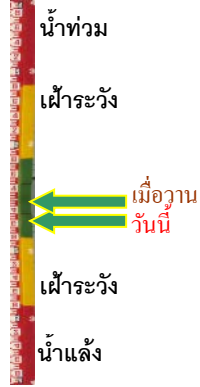
ระดับน้ำปัจจุบัน 6.36 ม.รทก.
ระดับตลิ่งต่ำสุด - ม.รทก.
ระดับท้องน้ำ - ม.รทก.

สถานีบ้านบางแก้ว - อ.บรรพตพิสัย จ.นครสวรรค์
(ลุ่มน้ำปิง-วัง-สะแกกรัง-ป่าสัก)



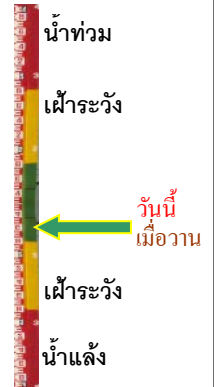
ระดับน้ำปัจจุบัน 36.47 ม.รทก.
ระดับตลิ่งต่ำสุด 44.95 ม.รทก.
ระดับท้องน้ำ 35.06 ม.รทก.

สถานีบ้านปากร่องห้วยจี่ - อ.บ้านตาก จ.ตาก
(ลุ่มน้ำปิง-วัง-สะแกกรัง-ป่าสัก)



| | | |
|------------------|--------|--------|
| ระดับน้ำปัจจุบัน | 117.67 | ม.รทก. |
| ระดับตลิ่งต่ำสุด | 120.45 | ม.รทก. |
| ระดับท่อน้ำ | 114.47 | ม.รทก. |

สถานีบ้านจางวาง - อ.หล่มสัก จ.เพชรบูรณ์
(ลุ่มน้ำปิง-วัง-สะแกกรัง-ป่าสัก)



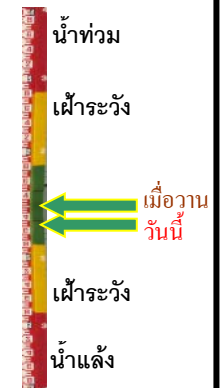
| | | |
|------------------|--------|--------|
| ระดับน้ำปัจจุบัน | 130.70 | ม.รทก. |
| ระดับตลิ่งต่ำสุด | 135.46 | ม.รทก. |
| ระดับท่อน้ำ | 127.24 | ม.รทก. |

สถานีแม่น้ำป่าสัก - อ.เมือง จ.เพชรบูรณ์
(ลุ่มน้ำปิง-วัง-สะแกกรัง-ป่าสัก)



| | | |
|------------------|--------|--------|
| ระดับน้ำปัจจุบัน | 111.25 | ม.รทก. |
| ระดับตลิ่งต่ำสุด | 114.98 | ม.รทก. |
| ระดับท่อน้ำ | 104.53 | ม.รทก. |

สถานีแม่น้ำป่าสัก - อ.เสนาไห้ จ.สระบุรี
(ลุ่มน้ำปิง-วัง-สะแกกรัง-ป่าสัก)



| | | |
|------------------|-------|--------|
| ระดับน้ำปัจจุบัน | 6.70 | ม.รทก. |
| ระดับตลิ่งต่ำสุด | 13.46 | ม.รทก. |
| ระดับท่อน้ำ | 0.04 | ม.รทก. |

สถานีแม่น้ำป่าสัก - อ.แก่งคอย จ.สระบุรี
(ลุ่มน้ำปิง-วัง-สะแกกรัง-ป่าสัก)



| | | |
|------------------|-------|--------|
| ระดับน้ำปัจจุบัน | 7.86 | ม.รทก. |
| ระดับตลิ่งต่ำสุด | 20.10 | ม.รทก. |
| ระดับท่อน้ำ | 4.79 | ม.รทก. |