



## รายงานการเฝ้าระวังติดตามสถานการณ์น้ำและความช่วยเหลือ ศูนย์ปฏิบัติการทรัพยากรธรรมชาติและสิ่งแวดล้อม (ด้านทรัพยากรน้ำ)

### กระทรวงทรัพยากรธรรมชาติและสิ่งแวดล้อม

**ศูนย์ป้องกันวิกฤติน้ำ กรมทรัพยากรน้ำ**

โทรศัพท์ ๐ ๒๒๗๑ ๖๐๐๐ ต่อ ๖๔๔๕ โทรสาร ๐ ๒๒๗๘ ๖๖๒๙ www.dwr.go.th IDLine: mekhalawoc Email: mekhala@dwr.mail.go.th

**ศูนย์เทคโนโลยีสารสนเทศทรัพยากรน้ำบาดาล กรมทรัพยากรน้ำบาดาล**

โทรศัพท์ ๐ ๒๖๖๖ ๗๐๙๐ โทรสาร ๐ ๒๖๖๖ ๗๑๐๐ www.dgr.go.th Email: itcenter@dgr.mail.go.th

**สำนักงานนโยบายและแผนทรัพยากรธรรมชาติและสิ่งแวดล้อม**

โทรศัพท์ ๐ ๒๒๖๕๖๕๐๐ www.onep.go.th Email: webmaster@onep.go.th

รายงานฉบับที่ ๒๘๙/๒๕๖๔

เวลา ๐๘.๐๐ น.

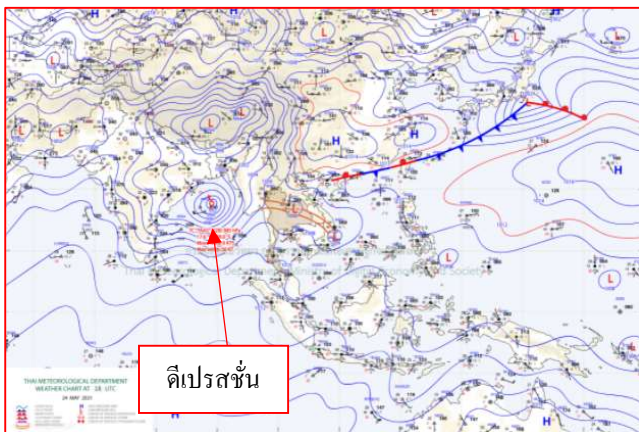
วันที่ ๒๕ พฤษภาคม ๒๕๖๔

เรียนรมว.ทส. เลขาธิการ รมว.ทส. ที่ปรึกษา รมว.ทส. ปกท.ทส. รอง ปกท.ทส. อทน. อทบ. และหน่วยงานที่เกี่ยวข้อง

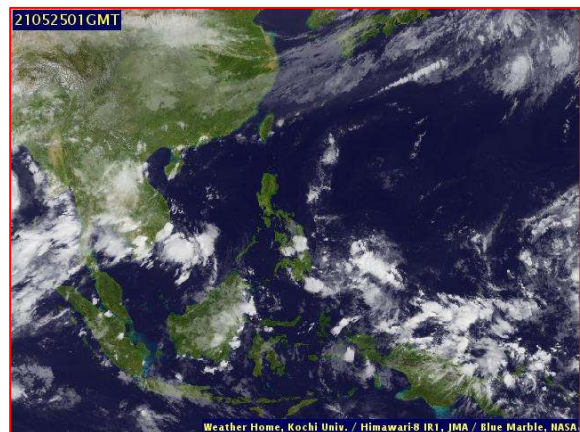
#### ๑. สภาวะอากาศ เวลา ๐๖.๐๐ น. (กรมอุตุนิยมวิทยา)

พยากรณ์อากาศ ๒๔ ชั่วโมงข้างหน้า บริเวณประเทศไทยตอนบนมีฝนเพิ่มขึ้น และมีฝนตกหนักบางแห่งในภาคเหนือ ภาคตะวันออกเฉียงเหนือ และภาคตะวันออก เนื่องจากมีร่องมรสุมพาดผ่านภาคเหนือตอนล่าง และภาคตะวันออกเฉียงเหนือ ประกอบกับมรสุมตะวันตกเฉียงใต้ที่พัดปกคลุมทะเลอันดามัน ภาคใต้ และอ่าวไทย มีกำลังแรงขึ้น ทำให้ภาคใต้มีฝนตกหนักบางพื้นที่ และทะเลอันดามันมีคลื่นสูง ๒-๔ เมตร บริเวณที่มีฝนฟ้าคะนองคลื่นสูงมากกว่า ๔ เมตร ส่วนอ่าวไทยตอนบนมีคลื่นสูงประมาณ ๒ เมตร บริเวณที่มีฝนฟ้าคะนองคลื่นสูงมากกว่า ๒ เมตร และอ่าวไทยตอนล่างมีคลื่นสูง ๑-๒ เมตร บริเวณที่มีฝนฟ้าคะนองคลื่นสูงประมาณ ๒ เมตร ขอให้ประชาชนบริเวณดังกล่าวระวังอันตรายจากฝนตกหนักที่อาจเกิดขึ้นในระยะนี้ ส่วนชาวเรือบริเวณทะเลอันดามันและอ่าวไทยเพิ่มความระมัดระวังในการเดินเรือบริเวณที่มีฝนฟ้าคะนอง ส่วนเรือเล็กบริเวณทะเลอันดามันตอนบนควรงดออกจากฝั่งในระยะนี้ไว้ด้วย

พายุไซโคลน “ยาอาส” (YAAS) ที่ปกคลุมอ่าวเบงกอลตอนบนมีแนวโน้มจะเคลื่อนขึ้นฝั่งบริเวณประเทศอินเดียตอนบน ในช่วงวันที่ ๒๖-๒๗ พ.ค. ๖๔ ทำให้มรสุมตะวันตกเฉียงใต้ที่พัดปกคลุมทะเลอันดามัน ประเทศไทย และอ่าวไทย จะมีกำลังแรงขึ้น ในช่วงวันที่ ๒๕-๒๙ พ.ค. ๖๔

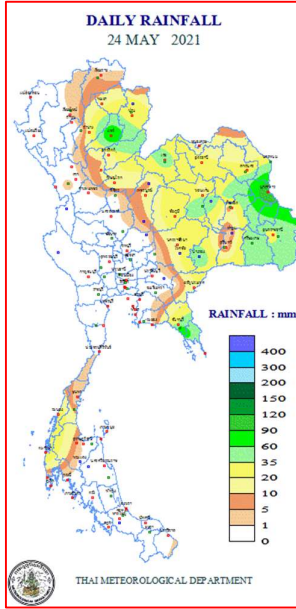


แผนที่อากาศ วันที่ ๒๕ พ.ค. ๒๕๖๔ เวลา ๐๑.๐๐ น.



ภาพถ่ายดาวเทียม วันที่ ๒๕ พ.ค. ๒๕๖๔ เวลา ๐๗.๐๐ น.

## ๒. ปริมาณฝนสะสม ณ เวลา ๐๗.๐๐น.(เมื่อวาน) - ๐๗.๐๐ น.(วันนี้) (กรมอุตุนิยมวิทยา)



จุดตรวจวัด	ปริมาณฝน (มม.)
จ.มุกดาหาร	๑๒๐.๓
จ.ศรีสะเกษ	๕๙.๐
จ.บุรีรัมย์ (นางรอง)	๕๐.๐
จ.ตราด	๔๙.๙
จ.มหาสารคาม	๔๘.๔
จ.ขอนแก่น (ท่าพระ สกษ.)	๔๓.๗
จ.อุบลราชธานี (สกษ.)	๔๑.๒

## ๓. ปริมาณฝนสะสมของพื้นที่ลาดเชิงเขา ๑๒ ชม. ที่ผ่านมา (กรมทรัพยากรน้ำ)

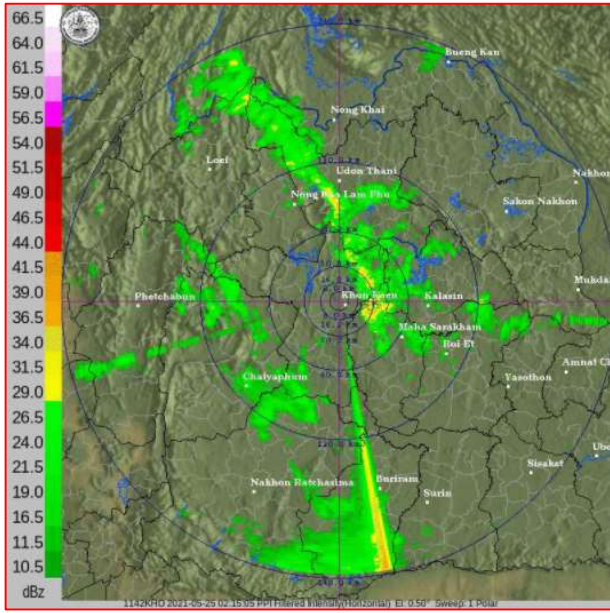
จุดตรวจวัด	ระดับการเตือน	ปริมาณฝน (มม./๑๒ ชม.)
บ้านโคกป่าหิน ต.แม่ปาน อ.ลอง จ.แพร่	-	๑๑๘.๕
บ้านปากช่อง ต.จะโหนด อ.จะนะ จ.สงขลา	-	๑๐๖.๕
บ้านแผ่นดินเย็น ต.แชร้ออ อ.วัฒนานคร จ.สระแก้ว	-	๑๐๓.๐
บ้านกงซีไร่(หมู่ ๖) ต.ซึ้ง อ.ขลุง จ.จันทบุรี	-	๙๘.๐
บ้านช่วงชมภู ต.เตาปูน อ.สอง จ.แพร่	-	๙๒.๐
บ้านหลวง ต.เมืองปาน อ.เมืองปาน จ.ลำปาง	-	๘๗.๐
ที่ทำกรน้ำตกลางรอง ต.หินตั้ง อ.เมืองนครนายก จ.นครนายก	-	๘๕.๐
บ้านสงเปือย ต.ธาตุ อ.เชียงคาน จ.เลย	-	๘๑.๕
บ้านไพรงาม ต.บ้านกลาง อ.วังทอง จ.พิษณุโลก	-	๘๑.๐
บ้านหนองใหญ่ ต.ผาอินทร์แปลง อ.เอราวัณ จ.เลย	-	๘๐.๕

## ๔. ค่าความชื้นในดิน (กรมทรัพยากรน้ำ/คณะกรรมการแม่น้ำโขง)

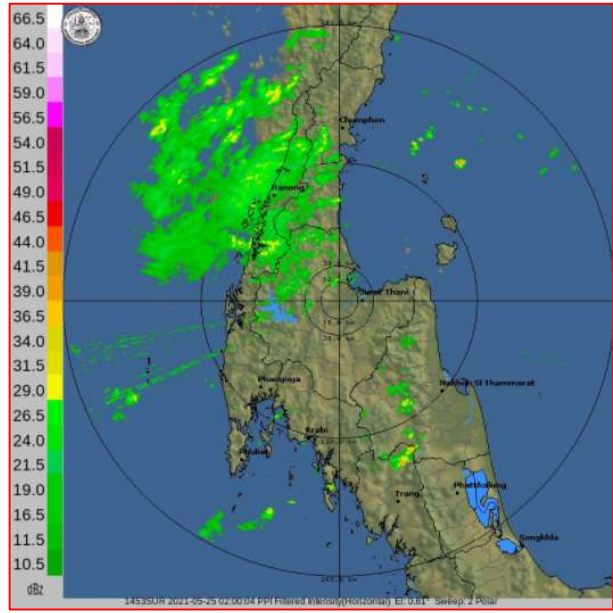
ภูมิภาค	ความชื้นในดิน [-] ๑ พ.ค. ๖๔	ความชื้นในดิน [-] ๒๒ พ.ค. ๖๔	แนวโน้ม
เหนือ	๒๐-๔๐	๒๐-๔๐	ทรงตัว
กลาง	๒๐-๔๐	๔๐-๖๐	เพิ่มขึ้น
ตะวันออกเฉียงเหนือ	๒๐-๔๐	๒๐-๔๐	ทรงตัว
ตะวันออก	๔๐-๖๐	๔๐-๖๐	ทรงตัว
ตะวันตก	๔๐-๖๐	๔๐-๖๐	ทรงตัว
ใต้	๔๐-๖๐	๔๐-๖๐	ทรงตัว

หมายเหตุ : ความชื้นในดิน ๐ หมายถึง ดินที่แห้งสนิท และ ๑๐๐ หมายถึง ดินที่อิ่มน้ำ

๕. เรดาร์ตรวจอากาศ ณ วันที่ ๒๕ พฤษภาคม ๒๕๖๔ (กรมอุตุนิยมวิทยา)



สถานีขอนแก่น เวลา ๐๙.๑๕ น.



สถานีสุราษฎร์ธานี เวลา ๐๙.๐๐ น.

จากเรดาร์ตรวจอากาศจะพบว่ามีกลุ่มเมฆฝนบริเวณภาคตะวันออกเฉียงเหนือของประเทศไทย

๖. สถานการณ์น้ำในแหล่งเก็บกักน้ำ ณ วันที่ ๒๕ พฤษภาคม ๒๕๖๔ (กรมชลประทาน กรมทรัพยากรน้ำ และสททช.)

๖.๑ สภาพน้ำในอ่างเก็บน้ำขนาดใหญ่ปริมาตรน้ำในอ่างฯ ๓๓,๐๓๗ ล้าน ลบ.ม. คิดเป็นร้อยละ ๔๗ (ปริมาตรน้ำใช้การได้ ๙,๔๙๕ ล้าน ลบ.ม. คิดเป็นร้อยละ ๒๐) ปริมาตรน้ำในอ่างฯ เทียบกับปี ๒๕๖๓ (๓๒,๐๖๘ ล้าน ลบ.ม. คิดเป็นร้อยละ ๔๕) มากกว่าปี ๒๕๖๓ จำนวน ๙๖๙ ล้าน ลบ.ม. ปริมาณน้ำไหลลงอ่างฯ จำนวน ๔๑.๔๓ ลบ.ม. ปริมาณน้ำระบายจำนวน ๗๕.๘๙ ล้าน ลบ.ม. สามารถรับน้ำได้อีก ๓๗,๘๘๙ ล้าน ลบ.ม.

อ่างเก็บน้ำ	ปริมาตรน้ำในอ่าง		ปริมาตรน้ำใช้การได้		ปริมาตรน้ำไหลลงอ่าง		ปริมาตรน้ำระบาย		ปริมาตรน้ำรับได้อีก (ล้าน ม. <sup>๓</sup> ) (ความจุที่ รนส.- ปริมาตรน้ำ ปัจจุบัน)
	ปริมาตร (ล้าน ม. <sup>๓</sup> )	% น้ำเก็บกัก	ปริมาตร (ล้าน ม. <sup>๓</sup> )	% น้ำใช้การ	วันนี้ (ล้าน ม. <sup>๓</sup> )	เมื่อวาน (ล้าน ม. <sup>๓</sup> )	วันนี้ (ล้าน ม. <sup>๓</sup> )	เมื่อวาน (ล้าน ม. <sup>๓</sup> )	
๑.ภูมิพล	๔,๕๓๘	๓๔	๗๓๘	๘	๐.๐๐	๐.๐๐	๖.๐๐	๖.๐๐	๘,๙๒๔
๒.สิริกิติ์	๓,๕๓๗	๓๗	๖๘๗	๑๐	๕.๘๗	๔.๒๗	๑๘.๑๘	๑๘.๐๘	๖,๙๗๑
๓.จุฬารัตน์	๙๓	๕๗	๕๖	๔๔	๐.๗๗	๐.๕๖	๐.๐๐	๐.๐๐	๘๘
๔.อุบลรัตน์	๙๐๒	๓๗	๓๒๑	๑๗	๒.๒๓	๐.๑๕	๓.๐๕	๓.๐๕	๓,๗๓๘
๕.ลำปาง	๔๔๙	๒๓	๓๔๙	๑๙	๐.๘๖	๐.๐๐	๐.๒๙	๐.๒๙	๒,๐๐๑
๖.สิรินธร	๑,๑๔๑	๕๘	๓๑๐	๒๗	๐.๐๐	๐.๐๐	๐.๐๐	๐.๐๐	๘๒๕
๗.ป่าสักชลสิทธิ์	๒๐๒	๒๑	๑๙๙	๒๑	๐.๐๐	๐.๐๐	๓.๔๖	๓.๔๖	๗๕๘
๘.ศรีนครินทร์	๑๑,๔๙๙	๖๕	๑,๒๓๔	๑๗	๒.๑๒	๐.๐๐	๙.๗๕	๑๑.๐๕	๗,๒๗๑
๙.วชิราลงกรณ์	๓,๖๑๖	๔๑	๖๐๔	๑๐	๒.๑๕	๑.๑๙	๑๐.๔๐	๗.๑๙	๗,๓๘๔
๑๐.ขุนด่านปราการชล	๓๕	๑๖	๓๑	๑๔	๐.๐๓	๐.๐๓	๐.๔๓	๐.๔๒	๑๙๐
๑๑.รัชชประภา	๓,๒๖๗	๕๘	๑,๙๑๕	๔๕	๑๕.๘๓	๑๒.๑๒	๕.๐๕	๗.๘๔	๒,๘๗๗
๑๒.บางบาล	๑,๐๔๕	๗๒	๗๖๙	๖๕	๓.๘๘	๕.๔๕	๗.๐๔	๘.๐๕	๕๔๕

๖.๒ อ่างเก็บน้ำขนาดกลาง ๔๑๒ แห่ง มีปริมาณน้ำ ๒,๕๕๕ ล้าน ลบ.ม. (๕๐%) ปริมาณน้ำใช้การ ๒,๑๖๗ ล้าน ลบ.ม. (๔๖%)

๖.๓ แหล่งน้ำธรรมชาติขนาดใหญ่ ๗ แห่ง มีปริมาณน้ำรวม ๑๘๐.๐๐ ล้าน ลบ.ม. (๓๑%)

๖.๔ แหล่งน้ำในพื้นที่นอกเขตชลประทาน ๑๐๒,๐๙๙ แห่ง มีปริมาณน้ำรวม ๔,๑๐๘ ล้าน ลบ.ม. (๔๘%)

๖.๕ อ่างเก็บน้ำขนาดกลางนอกเขตชลประทาน ๖๕ แห่ง ภายใต้การดูแลของกรมทรัพยากรน้ำปริมาณน้ำปัจจุบัน ๑๑๗,๒๐ ล้านลบ.ม. (๕๐%)

### ๗. สถานการณ์น้ำในประเทศไทย ณ วันที่ ๒๒ - ๒๕ พฤษภาคม ๒๕๖๔ (กรมชลประทาน)

สถานี	แม่น้ำ	อำเภอ	จังหวัด	ระดับ ตลิ่ง (ม.รทก.)	ระดับน้ำ (ม.รทก.)				แนวโน้ม	เปรียบ เทียบ ระดับตลิ่ง
					เสาร์	อาทิตย์	จันทร์	อังคาร		
					๒๒ พ.ค.	๒๓ พ.ค.	๒๔ พ.ค.	๒๕ พ.ค.		
P.๑	ปิง	เมือง	เชียงใหม่	๓.๗๐	๐.๙๗	๐.๘๙	๑.๓๘	๑.๓๖	ลดลง	-๒.๓๔
W.๑C	วัง	เมือง	ลำปาง	๕.๒๐	-๐.๖๗	-๐.๕๒	-๐.๖๘	-๐.๖๕	เพิ่มขึ้น	-๕.๘๕
Y.๑๖	ยม	บางระกำ	พิษณุโลก	๗.๓๐	-๐.๐๕	-๐.๐๘	-๐.๐๕	-๐.๒๐	ลดลง	-๗.๕
N.๗A	น่าน	เมือง	พิจิตร	๙.๘๗	๑.๙๗	๒.๑๘	๒.๒๖	๒.๑๗	ลดลง	-๗.๗
C.๒	เจ้าพระยา	เมือง	นครสวรรค์	๒๖.๒๐	๑๖.๖๒	๑๖.๖๒	๑๖.๖๕	๑๖.๗๔	เพิ่มขึ้น	-๙.๔๖
C.๑๓	เจ้าพระยา	สรรพยา	ชัยนาท	๑๖.๓๔	๕.๔๔	๕.๓๑	๕.๓๑	๕.๓๑	ทรงตัว	-๑๑.๐๓
M.๖A	มูล	สตึก	บุรีรัมย์	๖.๐๐	๐.๙๖	๐.๙๕	๐.๘๖	๐.๘๖	ทรงตัว	-๕.๑๔
M.๗	มูล	เมือง	อุบลราชธานี	๗.๐๐	๒.๕๑	๒.๕๓	๒.๕๑	๒.๕๐	ลดลง	-๔.๕
M.๑๙๑	ลำตะคอง	เมือง	นครราชสีมา	๓.๕๐	๑.๖๓	๑.๓๙	๑.๔๒	๑.๔๕	เพิ่มขึ้น	-๒.๐๕
M.๖๙	ลำเซบก	ตรการพิชผล	อุบลราชธานี	๗.๓๐	๔.๐๑	๓.๙๙	๓.๙๘	๔.๑๘	เพิ่มขึ้น	-๓.๑๒
X.๖๔	คลองท่าชะ	ท่าชะ	ชุมพร	๑๗.๑๓	๗.๗๑	๘.๒๕	๗.๖๕	๗.๖๕	ทรงตัว	-๙.๔๘
X.๑๔๙	คลองกลาย	นบพิตำ	นครศรีธรรมราช	๓๓.๙๖	๒๗.๗๐	๒๗.๗๕	๒๗.๗๒	๒๗.๗๐	ลดลง	-๖.๒๖
X.๒๗๔	แม่น้ำโก-ลก	แง็ง	นราธิวาส	๒๔.๑๘	๑๙.๙๕	๑๘.๙๓	๑๘.๙๐	๑๘.๙๒	เพิ่มขึ้น	-๕.๒๖
X.๓๗A	แม่น้ำตาปี	พระแสง	สุราษฎร์ธานี	๑๑.๗๐	๕.๓๑	๕.๓๑	๕.๘๗	๖.๐๒	เพิ่มขึ้น	-๕.๖๘

\*\*\* ยังไม่ได้รับรายงาน

### ๘. สถานการณ์น้ำในพื้นที่ลุ่มน้ำโขง ณ วันที่ ๒๕ พฤษภาคม ๒๕๖๔ (คณะกรรมการจัดการแม่น้ำโขง)

สถานี	ระดับ อ้างอิง (ม.รทก.)	ระดับ ตลิ่ง (ม.)	ระดับน้ำ (ม.)					เปรียบ เทียบระดับ ตลิ่ง (ม.)	ผลต่างของระดับน้ำ (ม.)		แนว โน้ม
			๒๑ พ.ค.	๒๒ พ.ค.	๒๓ พ.ค.	๒๔ พ.ค.	๒๕ พ.ค.		๓ วัน ย้อนหลัง	๕ วัน ย้อนหลัง	
อ.เชียงแสน จ.เชียงราย	๓๕๗.๑๑๐	๑๒.๘๐	๓.๘๑	๓.๗๖	๓.๓๓	๓.๑๓	๓.๕๘	-๙.๒๒	๐.๒๕	-๐.๒๓	เพิ่มขึ้น
อ.เชียงคาน จ.เลย	๑๙๕.๑๑๘	๑๖.๐๐	๖.๗๒	๖.๖๐	๖.๔๒	๖.๓๘	๖.๖๐	-๙.๔	๐.๑๘	-๐.๑๒	เพิ่มขึ้น
อ.เมือง จ.หนองคาย	๑๕๓.๖๔๘	๑๒.๒๐	๓.๕๕	๓.๖๕	๓.๖๐	๓.๔๕	๓.๓๓	-๘.๘๗	-๐.๒๗	-๐.๒๒	ลดลง
อ.เมือง จ.นครพนม	๑๓๒.๖๘๐	๑๒.๐๐	๒.๗๗	๒.๗๕	๒.๘๐	๒.๘๗	๒.๙๔	-๙.๐๖	๐.๑๔	๐.๑๗	เพิ่มขึ้น
อ.เมือง จ.มุกดาหาร	๑๒๔.๒๑๙	๑๒.๕๐	๒.๘๘	๒.๘๘	๒.๙๐	๒.๙๕	๓.๐๗	-๙.๔๓	๐.๑๗	๐.๑๙	เพิ่มขึ้น
อ.โขงเจียม จ.อุบลราชธานี	๘๙.๐๓๐	๑๔.๕๐	๓.๑๖	๓.๒๑	๓.๒๒	๓.๒๑	๓.๓๑	-๑๑.๑๙	๐.๐๙	๐.๑๕	เพิ่มขึ้น

\*\*\* ไม่มีสถานการณ์

### ๙. สถานการณ์เตือนภัย Early Warning ณ วันที่ ๒๕ พฤษภาคม ๒๕๖๔ (กรมทรัพยากรน้ำ)

[เวลา ๑๕.๐๐ น.(เมื่อวาน) - ๐๘.๐๐ น. (วันนี้)]

การแจ้งเตือน	สถานี	การแจ้งเตือน
<b>เตือนสีแดง (อพยพ)</b>	-	-
<b>เตือนสีเหลือง (เตือนภัย)</b>	บ้านสงเปือย ตำบลธาดู อำเภอเชียงคาน จังหวัดเลย บ้านดงบัง ตำบลมหาไชย อำเภอสมเด็จ จังหวัดกาฬสินธุ์ บ้านโคกป่าหิน ตำบลแม่ปาน อำเภอลอง จังหวัดแพร่	ปริมาณฝนสะสม ๑๒ ชั่วโมง ๑๐๒.๐ มิลลิเมตร ปริมาณฝนสะสม ๑๒ ชั่วโมง ๙๘.๐ มิลลิเมตร ปริมาณฝนสะสม ๑๒ ชั่วโมง ๑๐๘.๕ มิลลิเมตร
<b>เตือนสีเขียว (เฝ้าระวัง)</b>	บ้านก่ำพิ ตำบลกกคู้ อำเภอเมืองเลย จังหวัดเลย บ้านหลวง ตำบลเมืองปาน อำเภอเมืองปาน จังหวัดลำปาง บ้านช่วงขมภู ตำบลเตาปูน อำเภอสอง จังหวัดแพร่	ปริมาณฝนสะสม ๑๒ ชั่วโมง ๘๒.๕ มิลลิเมตร ปริมาณฝนสะสม ๑๒ ชั่วโมง ๘๒.๕ มิลลิเมตร ปริมาณฝนสะสม ๑๒ ชั่วโมง ๘๓.๐ มิลลิเมตร

\*\*\*สำนักงานทรัพยากรน้ำภาคที่เกี่ยวข้องได้ดำเนินการแจ้งอาสาสมัครและเครือข่าย รวมถึงหน่วยงานที่เกี่ยวข้องในพื้นที่เสี่ยงภัยแล้ว



## ๑๐. พื้นที่ติดตามและเฝ้าระวังสถานการณ์ธรณีพิบัติภัย ณ วันที่ ๒๕ พฤษภาคม ๒๕๖๔ (กรมทรัพยากรธรณี)

เนื่องจากในพื้นที่เสี่ยงดินถล่มมีฝนตกต่อเนื่อง โดยเฉพาะในบริเวณภาคเหนือ ภาคตะวันออกเฉียงเหนือ และภาคตะวันออก ศูนย์ปฏิบัติการธรณีพิบัติภัย จึงได้ทำการเฝ้าระวังและติดตามสถานการณ์ธรณีพิบัติภัยดินถล่มและน้ำป่าไหลหลากเป็นพิเศษ และจะทำการแจ้งอาสาสมัครเครือข่ายในพื้นที่เสี่ยงภัยต่อไป

## ๑๑. เหตุการณ์วิกฤตน้ำปัจจุบัน ณ วันที่ ๒๕ พฤษภาคม ๒๕๖๔ [เวลา ๑๕.๐๐ น.(เมื่อวาน) - ๐๘.๐๐ น. (วันนี้)]

ไม่มีสถานการณ์

## ๑๒. สถานการณ์ภาวะน้ำท่วม และสถานการณ์ฝนแล้ง/ฝนทิ้งช่วง ณ วันที่ ๒๕ พฤษภาคม ๒๕๖๔ (ปก.)

### สถานการณ์น้ำท่วมฉับพลัน และน้ำป่าไหลหลาก

ภาคกลาง จ.เพชรบุรี (อ.หนองหญ้าปล้อง ท่ายาง บ้านลาด) และประจวบคีรีขันธ์ (อ.เมืองฯ บางสะพาน บางสะพานน้อย หัวหิน ปรามบุรี กุยบุรี สามร้อยยอด)

ภาคใต้ จ.ชุมพร (อ.เมืองฯ ปะทิว สวี ท่าแซะ หลังสวน ละแมทุ่งตะโก) ระนอง (อ.ละอุ่น กะเปอร์) พังงา (อ.ตะกั่วป่า คุระบุรี) ภูเก็ต (อ.เมืองฯ กระทู้กลาง) กระบี่ (อ.เขาพนม ปลายพะยา ลำทับ) ตรัง (อ.เมืองฯ นาโยง ย่านตาขาว กันตัง ห้วยยอด ปะเหลียน วังวิเศษ) และสตูล (ควนโดน ควนกาหลง มะนัง ทุ่งหว้า)

## ๑๓. การคาดการณ์ลักษณะอากาศ ๗ วันข้างหน้า (ระหว่างวันที่ ๒๔ - ๓๐ พฤษภาคม ๒๕๖๔)

ในช่วงวันที่ ๒๔ - ๒๘ พ.ค. ๖๔ ร่องมรสุมพาดผ่านภาคเหนือ ภาคกลาง ภาคตะวันออกเฉียงเหนือ และภาคตะวันออกเฉียงเหนือ ลักษณะเช่นนี้ทำให้บริเวณบริเวณดังกล่าวมีฝนเพิ่มขึ้น และมีฝนตกหนักบางแห่ง

ในช่วงวันที่ ๒๙ - ๓๐ พ.ค. ร่องมรสุมที่พาดผ่านประเทศไทยตอนบนมีกำลังอ่อนลง ทำให้บริเวณภาคตะวันออกเฉียงเหนือและภาคกลางตอนล่าง มีฝนลดลง สำหรับมรสุมตะวันตกเฉียงใต้ที่พัดปกคลุมทะเลอันดามัน ภาคใต้ และอ่าวไทย มีกำลังแรง ตลอดช่วง ทำให้ด้านรับมรสุมบริเวณภาคเหนือ ภาคกลางตอนบน ภาคตะวันออกเฉียงเหนือ และภาคใต้ มีฝนตกต่อเนื่อง และมีฝนตกหนักบางแห่ง สำหรับคลื่นลมบริเวณทะเลอันดามันและอ่าวไทยตอนบนจะมีกำลังแรง โดยบริเวณทะเลอันดามันคลื่นสูง ๒ - ๔ เมตร บริเวณที่มีฝนฟ้าคะนองคลื่นสูงมากกว่า ๔ เมตร ส่วนบริเวณอ่าวไทยคลื่นสูงประมาณ ๒ เมตร บริเวณที่มีฝนฟ้าคะนองคลื่นสูงมากกว่า ๒ เมตร

อนึ่ง พายุไซโคลน “ยาอาส” มีแนวโน้มจะเคลื่อนขึ้นฝั่งบริเวณประเทศอินเดียตอนบนในช่วงวันที่ ๒๖ - ๒๗ พ.ค. ๖๔ ส่งผลทำให้มรสุมตะวันตกเฉียงใต้ที่พัดปกคลุมทะเลอันดามัน ประเทศไทย และอ่าวไทย มีกำลังแรงขึ้น

## ๑๔. ความช่วยเหลือภัยแล้งสะสมของกรมทรัพยากรน้ำ

ความช่วยเหลือในพื้นที่ประสบปัญหาภัยแล้ง ตั้งแต่วันที่ ๑ ตุลาคม ๒๕๖๓ - ๒๔ พฤษภาคม ๒๕๖๔

หน่วยงาน	จังหวัด	ปริมาณการ สูบน้ำ (ลบ.ม.)	ปริมาณการ แจกจ่ายน้ำสะอาด (ลิตร)	น้ำดื่ม บรรจุขวด (ขวด)	ประโยชน์ที่ได้รับ		
					อุปโภค-บริโภค		พื้นที่เกษตร (ไร่)
					ครัวเรือน	ประชากร	
ภาค ๑	ลำปาง	๒๒๖,๓๐๐	๒,๘๒๗,๙๒๗	-	๑๗๑,๔๔๕	๔๖๐,๖๗๘	๒,๖๑๑
	เชียงใหม่	-	๑๖๔,๕๙๖	-	๒๑,๒๐๑	๘๗,๖๗๕	-
	แม่ฮ่องสอน	-	๑๑๙,๒๙๔	-	๙,๒๔๘	๖๐,๙๘๖	-
	เชียงราย	-	๗๙๕,๔๕๙	๖๐๐	๕๖,๘๔๖	๑๗๕,๖๐๒	-
	กำแพงเพชร	-	๑๓๖,๑๑๓	-	๔๔,๑๒๕	๑๗๙,๓๑๐	-
	พะเยา	๑๗๑,๒๐๐	-	-	๕๐๐	๑,๓๕๐	-
	ลำพูน	๑,๕๐๔,๘๐๐	-	-	-	-	๔,๗๐๐
ภาค ๒	อุทัยธานี	๗๗,๗๖๐	-	-	-	-	๔,๐๐๐
	นครสวรรค์	๑,๕๗๒,๔๘๐	๓๐,๐๐๐	-	๑๔,๖๗๒	๑๑,๙๒๙	๘,๘๐๐
	เพชรบูรณ์	๑๖,๒๐๐	-	-	๑,๒๐๐	๔,๘๐๐	-
ภาค ๓	สกลนคร	๓,๐๗๕,๐๐๐	-	-	๔,๑๔๒	๑๕,๑๓๑	๒,๓๘๓
	อุดรธานี	๓,๕๖๓,๐๐๐	-	๑,๕๐๐	๔,๓๑๑	๑๙,๙๒๕	๑,๓๙๐

	หนองคาย	๕๘๘,๔๐๐	-	-	๓๗๐	๑,๔๔๒	๕,๘๐๐
	เลย	-	๗๒,๐๐๐	-	๗๖	๑,๐๗๙	-
	หนองบัวลำภู	-	-	๑,๐๐๐	-	-	-
ภาค ๔	ขอนแก่น	๑,๑๐๕,๕๐๐	-	-	๑,๓๘๘	๕,๓๙๖	-
	มหาสารคาม	๑๒๐,๓๐๐	-	-	๔๖๙	๑,๘๗๖	-
ภาค ๕	บุรีรัมย์	๒๙๒,๐๐๐	-	-	๑,๙๗๐	๕,๒๔๙	-
	นครราชสีมา	๔๗๙,๕๐๐	-	-	๑,๓๑๘	๔,๔๕๒	-
ภาค ๖	สระแก้ว	๒๗๒,๐๐๐	-	-	๑๔,๓๕๐	๕๐,๐๐๐	-
	ปราจีนบุรี	๓,๙๖๐,๗๐๐	-	-	๑,๐๒๒	๓,๔๘๖	๖,๑๕๐
	จันทบุรี	๔,๒๔๔,๔๐๐	-	-	๒,๒๓๐	๖,๔๑๕	๘,๐๐๐
	ระยอง	๒๔๗,๓๐๐	-	-	๔๗๘	๑,๓๗๘	๗๐๐
	ตราด	๓๔๖,๘๐๐	-	-	๒,๓๑๐	๕,๒๘๕	๑๖,๘๐๐
ภาค ๗	สุพรรณบุรี	๒,๕๗๗,๐๖๐	-	-	๒๕๘	๙๙๐	-
	ราชบุรี	๗๔,๕๒๐	๑๒,๐๐๐	-	๑๐๔	๓๒๕	๖๐๐
ภาค ๘	นครศรีธรรมราช	๘,๕๒๑,๒๐๐	-	-	๑,๘๐๐	๕,๔๘๘	๑๘,๕๐๐
ภาค ๙	พิจิตร	๑,๖๘๙,๗๒๐	-	-	๗,๗๑๔	๒๑,๙๘๔	๘๒,๕๐๐
	แพร่	๒,๑๕๒,๐๒๐	-	-	๑,๕๐๓	๔,๕๐๕	๖,๖๐๐
	พิษณุโลก	๑,๕๐๖,๖๐๐	-	๕,๗๔๙	๑๙๕	๕๑๕	๑,๖๒๓
	สุโขทัย	๒๔๘,๖๔๐	-	๒,๓๘๘	๓๐๖	๑,๑๒๔	-
	น่าน	-	-	๑,๕๐๐	-	-	-
	อุตรดิตถ์	-	๒๕๔,๔๕๐	-	๑,๒๑๑	๔,๑๖๗	-
ภาค ๑๐	สุราษฎร์ธานี	๕๒๐,๐๐๐	๑๖๔,๐๐๐	-	๑๘๐	๖๔๐	๑,๑๐๐
ภาค ๑๑	อุบลราชธานี	๑๒๕,๓๐๐	-	-	๑,๒๗๔	๔,๒๔๑	-
	อำนาจเจริญ	๒๐๘,๕๕๐	-	๖๐๐	๑,๗๙๐	๖,๓๒๖	-
	๓๖ จังหวัด	๓๙,๔๘๗,๒๕๐	๔,๕๗๕,๘๓๙	๑๓,๓๓๗	๓๗๐,๐๐๖	๑,๑๕๓,๗๔๙	๑๗๒,๒๕๗

จึงเรียนมาเพื่อโปรดทราบ

นายสมฤทธิ์ วิไลพรรณานา  
รองอธิบดีกรมทรัพยากรน้ำ  
ประธานคณะทำงานศูนย์ปฏิบัติการ  
ทรัพยากรธรรมชาติและสิ่งแวดล้อม  
(ด้านทรัพยากรน้ำ)