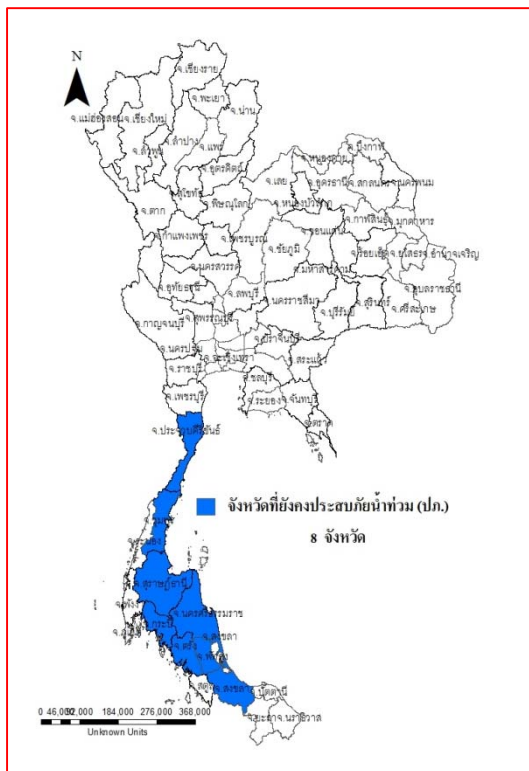




รายงานสถานการณ์น้ำ
ศูนย์ป้องกันวิกฤติน้ำ กรมทรัพยากรน้ำ
วันศุกร์ที่ ๑๓ มกราคม ๒๕๖๐

สภาวะอากาศ สถานการณ์ฝนในภาคใต้ได้คลี่คลายแล้วและเข้าสู่สภาวะปกติตามฤดูกาล สำหรับภาคเหนือ ภาคกลาง ภาคตะวันออก และกรุงเทพมหานครและปริมณฑล จะมีฝนตกได้ในระยะนี้ ส่วนคลื่นลมบริเวณทะเลอันดามันตอนบนตั้งแต่จังหวัดระนองขึ้นไปมีกำลังปานกลาง โดยมีคลื่นสูงประมาณ ๒ เมตร ขอให้ชาวเรือเดินเรือด้วยความระมัดระวัง



สถานการณ์น้ำ

กรมอุตุฯ ย้ำ! สถานการณ์ฝนภาคใต้คลี่คลาย เข้าสู่สภาวะปกติแล้ว
จ.ประจวบคีรีขันธ์ อุทยานฯ ห้วยกอกถูกน้ำป่าซัดถนน-ทิวสนริมหาดพัง
จ.ชุมพร เผยน้ำท่วมคลี่คลายเหลือบางจุดสั่งเร่งฟื้นฟู
จ.สุราษฎร์ธานี ลุ่มน้ำตาปึงท่วม ๖ อ. บางจุดสูง ๓ ม. ทร. ส่งเรือช่วย
จ.นครศรีธรรมราช ระดมเครื่องต้นน้ำ ๑๐๐ ตัว กู้ปากพั้น ๘๐๐ ล้านลบ.ม.
จ.ตรัง น้ำยังท่วมสูง ๔ ม. ใน ๒ อ. เหตุทะเลหนุน
จ.สงขลา น้ำท่วม ๕ อ. ยังวิกฤติ ๑-๒ สัปดาห์ คลี่คลาย

สถานการณ์น้ำต่างประเทศ

การช่วยเหลือ

สถานการณ์น้ำ

ระดับน้ำในแม่น้ำโขง ที่มาข้อมูล : สรุปสถานการณ์น้ำประจำวัน : ศูนย์ประมวลวิเคราะห์สถานการณ์น้ำ กรมชลประทาน ระดับน้ำแม่น้ำโขง ณ วันที่ ๙ มกราคม ๒๕๖๐ ที่สถานีเชียงแสน เชียงคาน หนองคาย นครพนม มุกดาหาร และโขงเจียม วัดได้ ๒.๖๖, ๖.๒๓, ๓.๐๔, ๒.๓๕, ๒.๕๙ และ ๒.๙๒ เมตร ตามลำดับ

เปรียบเทียบกับตลิ่ง มีค่าเท่ากับ -๑๐.๑๔ -๙.๗๗ ๙.๑๖ -๑๐.๑๕ -๙.๔๑ และ -๑๑.๕๘ เมตร ตามลำดับ **แนวโน้มระดับน้ำท่า** สถานีเชียงคาน สถานีหนองคาย สถานีมุกดาหาร สถานีอุบลราชธานี **มีแนวโน้มระดับน้ำเพิ่มขึ้น** สถานีเชียงแสน สถานีนครพนม **มีแนวโน้มระดับน้ำลดลง**

ระดับน้ำและคุณภาพน้ำของกลุ่มน้ำสงขลา สถานการณ์น้ำในลำน้ำโดยทั่วไปยังคงอยู่ในสภาวะปกติ (ระดับน้ำต่ำกว่าระดับตลิ่งต่ำสุด) ระดับน้ำในลำน้ำส่วนใหญ่มีแนวโน้มลดลง อย่างไรก็ตามขอให้ประชาชนในพื้นที่เสี่ยงภัยติดตามเฝ้าระวังสถานการณ์น้ำอย่างใกล้ชิดเนื่องจากปริมาณฝนที่ตกหนักและฝนที่ตกสะสมในระยะสถานการณ์น้ำท่า (๘ ม.ค.- ๑๒ ม.ค. ๒๕๖๐) (ที่มา: กรมชลประทาน) สถานีคลองลำ อ.ศรีนครินทร์ จ.พัทลุง สถานีคลองนุ้ย อ.เมือง จ.พัทลุง สถานีคลองหระ อ.หาดใหญ่ จ.สงขลา สถานีคลองอู่ตะเภา อ.หาดใหญ่ จ.สงขลา สถานีคลองอู่ตะเภา อ.คลองหอยโข่ง จ.สงขลา สถานีคลองอู่ตะเภา อ.สะเดา จ.สงขลา วัดปริมาณน้ำได้ ๓๕.๑๓ ๐.๒๔ ๔.๐๔ ๘๗.๔๐ ๘๕.๙๐ และ ๔๖.๘๘ ลบ.ม./วินาที

สถานีตรวจวัดระดับน้ำ (CCTV) ณ วันที่ ๑๑ มกราคม ๒๕๖๐ การตรวจวัดระดับน้ำจากกล้อง (CCTV) ระดับน้ำส่วนใหญ่อยู่ในเกณฑ์ปกติ ยกเว้นที่สถานี ร.ร.อนุบาลบางสะพาน อ.บางสะพาน จ.ประจวบคีรีขันธ์ อยู่ในเกณฑ์น้ำท่วม

จังหวัด	สถานที่ตั้งกล้อง	แม่น้ำ/คูน้ำ	วิกฤติ	วิกฤติ	ระดับน้ำ (ม.รทก.)			สถานการณ์	หมายเหตุ
			น้ำแล้ง	น้ำท่วม	พ.ศ.2560	พ.ศ.2560	พ.ศ.2560		
			ระดับน้อยกว่า	ระดับมากกว่า	9 ม.ค.	10 ม.ค.	11 ม.ค.		
จ.นครสวรรค์	หาดเสลา อ.เก้าเลี้ยว	ปึง	-	32.53	27.97	27.97	27.97	น้ำปกติ	↔
จ.ลำปาง	วัดเกาะวาลูการาม อ.เมือง	วัง	230.09	234.50	228.88	228.88	228.88	น้ำปกติ	↔
จ.สุโขทัย	สะพานพระเมเย์ อ.เมือง	ยม	42.48	48.59	43.90	43.90	44.00	น้ำปกติ	↑
จ.อุตรดิตถ์	สะพานท่าเสา อ.เมือง	น่าน	49.22	56.91	55.30	55.20	55.40	น้ำปกติ	↑
จ.น่าน	สะพานนครน่านพัฒนา อ.เมือง		192.17	197.73	192.00	192.00	192.00	น้ำปกติ	↔
จ.พิษณุโลก	สะพานสุพรรณกัลยา อ.เมือง	น่าน	33.98	44.52	36.75	36.75	36.90	น้ำปกติ	↑
จ.นครพนม	เทศบาล ต.นาแก อ.นาแก	ห้วยน้ำกุ่ม/โขงอีสาน	139.05	142.42	142.13	142.03	142.03	น้ำปกติ	↔
จ.ขอนแก่น	บ้านเหล่านกขุม อ.เมือง	ชี	142.78	149.71	145.20	145.20	145.20	น้ำปกติ	↔
จ.บุรีรัมย์	สตึก อ.สตึก	มูล	123.13	128.76	125.20	125.20	125.20	น้ำปกติ	↔
จ.สิงห์บุรี	เชิงสะพานสิงห์บุรี อ.เมือง	เจ้าพระยา	3.45	11.50	2.00	2.00	2.00	น้ำปกติ	↔
จ.พระนครศรีอยุธยา	อ.เสนา	น้อย/เจ้าพระยา	2.00	5.00	1.10	1.25	1.20	น้ำปกติ	↓
จ.พระนครศรีอยุธยา	บ้านป้อม อ.พระนครศรีอยุธยา	เจ้าพระยา	-	-	0.40	0.60	0.50	น้ำปกติ	↓
จ.อุทัยธานี	เชิงสะพานบริรักษ์ อ.เมือง	สะแกกรัง	15.16	19.90	4.90	4.90	4.90	น้ำปกติ	↔
จ.สมุทรสาคร	สะพานข้ามแม่น้ำท่าจีน 3 อ.เมือง	ท่าจีน	-5.11	0.57	0.16	0.11	0.21	น้ำปกติ	↑
จ.สุพรรณบุรี	สะพานวัดพระรูป อ.เมือง	ท่าจีน	-1.26	2.75	-0.06	0.04	0.14	น้ำปกติ	↑
จ.สุพรรณบุรี	สะพานข้ามแม่น้ำท่าจีนทหทว8365 อ.สนมฤกษ์	ท่าจีน	1.55	5.18	3.11	3.11	3.11	น้ำปกติ	↔
จ.ชัยนาท	สะพานสามง่ามท่าโสม อ.หันคา	ท่าจีน	10.69	12.83	11.22	11.12	11.12	น้ำปกติ	↔
จ.จันทบุรี	ตรงข้ามวัดจันทราวาราม อ.เมือง	จันทบุรี/ ชายฝั่งทะเลตะวันออก	0.20	3.73	1.20	1.25	1.20	น้ำปกติ	↓
จ.เพชรบุรี	เทศบาลเมืองเพชรบุรี อ.เมือง	เพชรบุรี	-	3.18	1.20	1.70	1.60	น้ำปกติ	↓
จ.ประจวบคีรีขันธ์	ร.ร.อนุบาลบางสะพาน อ.บางสะพาน	คลองบางสะพาน/ ชายฝั่งทะเลตะวันตก	-	3.30	N/A	N/A	N/A	น้ำท่วม	↓
จ.สงขลา	สถานีคลองอู่ตะเภาตอนล่าง อ.หาดใหญ่	ทะเลสาบสงขลา	-	-	2.70	2.50	2.20	น้ำปกติ	↓

**ม.รทก. คือ เมตรเทียบกับระดับน้ำทะเลปานกลาง

** ระดับน้ำทะเลปานกลาง (Mean Sea Level) หรือ ร.ท.ก. เป็นค่าการวัด ระดับน้ำทะเลขึ้นสูงสุด (High Tide : HT) และลงต่ำสุด (Low Tide : LT) ของแต่ละวัน ในช่วงระยะเวลาที่กำหนด แล้วนำค่าเฉลี่ยเป็นระดับน้ำทะเลปานกลาง สำหรับระยะเวลาที่ทำการวัดโดยทั่วไปจะต้องวัดเป็นเวลา ๑๘.๖ ปี ตามวัฏจักรของน้ำ ระดับน้ำทะเลปานกลางของแต่ละบริเวณทั่วโลกอาจจะมีค่าสูงไม่เท่ากัน

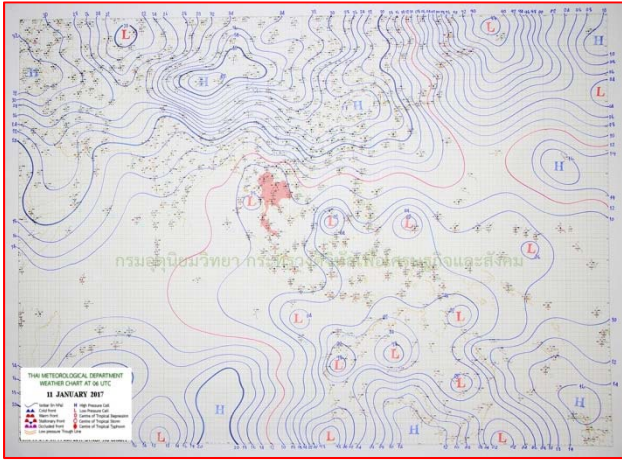
ในประเทศไทยใช้เวลาในการวัด ๕ ปี โดยเลือกที่ตำบลเกาะหลัก จังหวัดประจวบคีรีขันธ์ เป็นที่วัด แล้วนำมาหาค่าเฉลี่ย เพื่อใช้เป็นค่าระดับน้ำทะเลปานกลาง ให้มีค่า ๐.๐๐๐ เมตร ทำการถ่ายโยงมายังหมุด BM-A (ซึ่งถือว่าเป็นหมุดหลักฐานหมุดแรกของประเทศไทย) ซึ่งมีค่าระดับน้ำทะเลปานกลาง ๑.๔๔๗๗ เมตร

*N/A คือ อ่านค่าระดับจากไม้วัดระดับ (Staff) ไม่ได้ / ไม้วัดระดับ (Staff) ชำรุด

ปริมาณน้ำฝนสูงสุด (มม.)

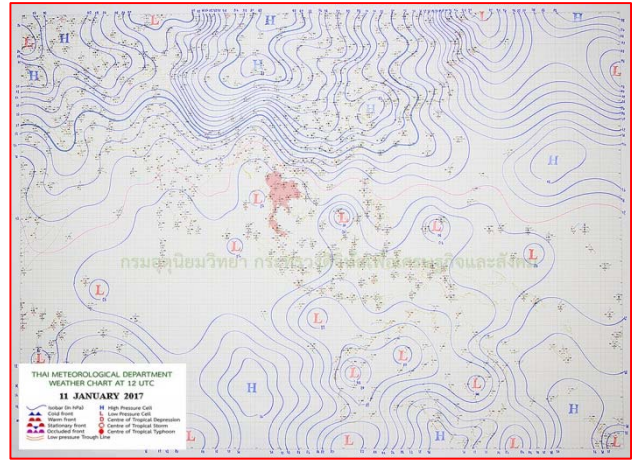
จังหวัด	๗ ม.ค.๕๙	๘ ม.ค.๕๙	๙ ม.ค.๕๙	๑๐ ม.ค.๕๙	๑๑ ม.ค.๕๙
จ.นครสวรรค์	-	๒๓.๘	๙.๐	๑๑.๙	๑๐.๕
จ.ชัยนาท	-	๖.๕	๐.๔	๐.๓	-
จ.พระนครศรีอยุธยา	๑.๐	-	๓.๙	๐.๔	-
จ.สุพรรณบุรี	-	๐.๒	๑๒.๒	๗.๙	๐.๘
จ.ลพบุรี	๐.๕	๖.๑	๕.๖	๐.๒	๐.๑
จ.กาญจนบุรี	๐.๒	๑.๔	๑๒.๔	๓๒.๒	๙.๐
จ.ราชบุรี	๐.๓	๙.๘	๓๔.๓	๑๑.๙	๐.๖
จ.นครปฐม	-	๖.๔	๒๓.๑	๑๘.๒	-
จ.นนทบุรี	-	๓.๖	๑๕.๔	๒๙.๕	-
จ.ปทุมธานี	-	-	๕.๘	๓.๑	๑.๐
จ.สมุทรปราการ	๐.๕	๑๕.๒	๕๒.๑	๗.๔	-
จ.นครนายก	-	๓.๐	๕.๑	๐.๗	๒.๕
จ.ปราจีนบุรี	-	๒.๙	๘.๘	๑.๙	๗.๗
จ.สระแก้ว	๔.๒	๘.๐	๖.๔	๑.๗	-
จ.ฉะเชิงเทรา	-	๑.๐	๒๗.๕	๑๓.๐	๕.๕
จ.ชลบุรี	๑๑.๖	๕.๖	๕๑.๔	๗๔.๕	๑๒.๔
จ.ระยอง	๒๕.๒	๔๐.๔	๙๕.๗	๑๘.๕	๔.๖
จ.จันทบุรี	๓๔.๗	๔๐.๐	๑๑.๘	๒๖.๕	๙.๔
จ.ตราด	๔๐.๐	๓.๔	-	๑๖.๙	-
จ.เพชรบุรี	-	๓๖.๑	๙๙.๑	๓๐.๑	-
จ.ประจวบคีรีขันธ์	๑๐.๖	๑๒๔.๕	๒๔๔.๗	๔๕.๘	๐.๕
จ.ชุมพร	๔๕.๙	๑๒๕.๕	๓๑.๐	๔๕.๐	๔๕.๓
จ.สุราษฎร์ธานี	๖๗.๕	๑๐๐.๐	๗๕.๐	๓๑.๐	๗.๘
จ.นครศรีธรรมราช	๑๕๑.๘	๖๐.๘	๖๔.๙	๑๓๓.๙	๖๓.๔
จ.พัทลุง	๑๑๐.๐	๖๐.๐	๑.๐	๑๐.๐	-
จ.สงขลา	๘๕.๐	๒๐.๐	๔.๑	-	๔.๖
จ.ปัตตานี	๑๘๕.๗	๑๓.๕	๐.๖	-	๑๒.๓
จ.ยะลา	๑๑.๘	๑๐.๗	-	-	-
จ.นราธิวาส	๒๑๘.๐	๗.๓	๑๗.๕	-	-
จ.ระนอง	๑.๒	๑๗๖.๓	๐.๑	๐.๓	๒๐.๒
จ.พังงา	๗.๘	๑๖.๘	๓๖.๖	๑๐.๐	-
จ.กระบี่	๙๘.๐	๑๒๕.๖	๓๗.๑	-	-
จ.ภูเก็ต	๘๓.๒	๖๖.๑	๑๘.๑	๐.๓	๑.๖
จ.ตรัง	๑๕๗.๐	๗๓.๒	-	-	-
จ.สตูล	๓๐.๓	๒๖.๕	-	-	-

แผนที่อากาศ



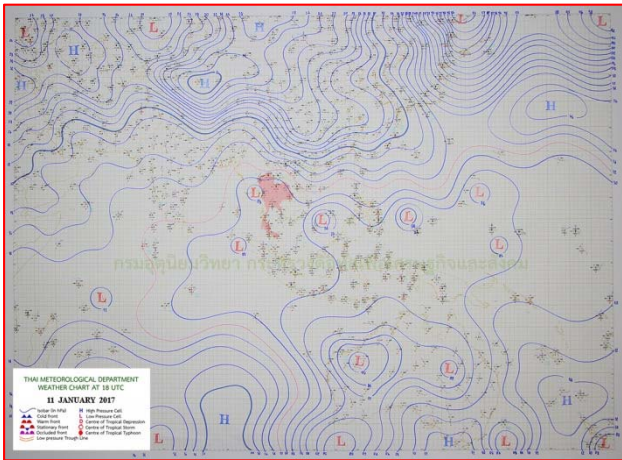
๑๑ ม.ค.๖๐ เวลา ๐๓:๐๐ น.

๑



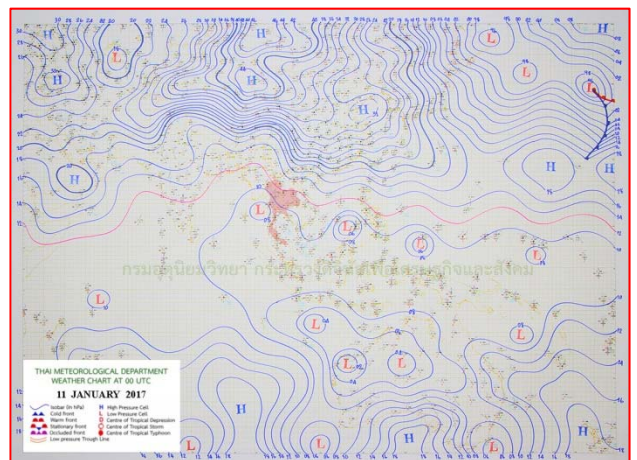
๑๑ ม.ค.๖๐ เวลา ๑๙:๐๐ น.

๒



๑๒ ม.ค.๖๐ เวลา ๑๖:๐๐ น.

๓



๑๒.ม.ค ๖๐ เวลา ๗:๐๐ น.

๔

รายงานปริมาณน้ำฝนจากกรมอุตุนิยมวิทยา

วันที่ 12 มกราคม 2560

รายงานฝน เวลา 07.00 น.ของวันที่ 11 มกราคม 2560

สถานีอุตุนิยมวิทยา					ปริมาณน้ำฝน24 ชม.(mm)	ปริมาณน้ำฝนสะสม(mm.)								
ภาคเหนือ					สูงสุด ของประเทศ	26.8	5,883.8	ภาคใต้ฝั่งตะวันออก						
สถานีอุตุนิยมวิทยา	ปริมาณน้ำฝน24 ชม.(mm)	ปริมาณน้ำฝนสะสม(mm.)	ปริมาณฝนม.ค.(mm.)	สถานะฝนสะสมปัจจุบันเทียบกับค่าเฉลี่ย 30 ปี	สูงสุด ของภาคเหนือ	26.8	1,875.7	สถานีอุตุนิยมวิทยา	ปริมาณน้ำฝน24 ชม.(mm)	ปริมาณน้ำฝนสะสม(mm.)	ปริมาณฝนม.ค.(mm.)	สถานะฝนสะสมปัจจุบันเทียบกับค่าเฉลี่ย 30 ปี		
					สูงสุด ของภาคกลาง	9.0	2,086.8						สูงสุด ของภาคตะวันออกเฉียงเหนือ	4.2
แม่ฮ่องสอน	ไม่มีฝน	1,119.8	6.4	สูงกว่า	สูงสุด ของภาคตะวันออก	12.4	5,734.8	เพชรบุรี	ไม่มีฝน	1,133.0	11.4	สูงกว่า		
ดอยอ่างขาง	1.2	1,689.2	***	***	สูงสุด ของภาคใต้ฝั่งตะวันออก	12.3	2,700.7	หนองพลับ สกษ.	-	1,095.1	6.9	สูงกว่า		
เชียงใหม่	21.1	1,875.7	7.5	สูงกว่า	สูงสุด ของภาคใต้ฝั่งตะวันตก	20.2	5,883.8	หัวหิน	0.5	832.6	11.8	สูงกว่า		
เชียงใหม่ สกษ.	26.8	1,478.0	9.9	สูงกว่า	ภาคตะวันออกเฉียงเหนือ					ประจวบคีรีขันธ์	-	1,154.0	24.4	สูงกว่า
ทุ่งช้าง	20.7	1,487.2	22.5	สูงกว่า	สถานีอุตุนิยมวิทยา	ปริมาณน้ำฝน24 ชม.(mm)	ปริมาณน้ำฝนสะสม(mm.)	ปริมาณฝนม.ค.(mm.)	สถานะฝนสะสมปัจจุบันเทียบกับค่าเฉลี่ย 30 ปี	ชุมพร	-	1,762.4	59.4	สูงกว่า
พะเยา	14.8	1,080.0	5.7	สูงกว่า						สวี สกษ.	20.4	1,726.0	82.3	สูงกว่า
หัวหิน	12.5	1,697.9	7.0	สูงกว่า	เกาะสมุย	ไม่มีฝน	1,770.5	86.2	สูงกว่า					
เด่น	11.7	1,159.3	6.2	สูงกว่า	เลย สกษ.	4.2	1,239.3	5.4	สูงกว่า	สุราษฎร์ธานี	7.8	1,512.8	36.8	สูงกว่า
แม่สะเรียง	0.8	982.3	1.5	สูงกว่า	หนองคาย	-	2,028.8	8.3	สูงกว่า	นครศรีธรรมราช	0.5	2,417.4	145.4	สูงกว่า
แม่ใจ สกษ.	-	-	3.0	ต่ำกว่า	เลย	3.8	1,406.7	6.2	สูงกว่า	นครศรีธรรมราช สกษ.	ไม่มีฝน	2,700.7	103.0	สูงกว่า
เชียงใหม่	8.9	1,179.3	4.2	สูงกว่า	อุดรธานี	ฝนเล็กน้อย	1,471.1	6.3	สูงกว่า	สุราษฎร์ธานี สกษ.	0.2	1,785.0	144.2	สูงกว่า
ลำปาง	-	1,105.5	2.8	สูงกว่า	สกลนคร สกษ.	ไม่มีฝน	1,391.7	5.4	สูงกว่า	พระแสง สอท.	-	1,940.7	43.8	สูงกว่า
ลำพูน	18.4	1,313.2	2.8	สูงกว่า	สกลนคร	ไม่มีฝน	1,345.7	4.7	สูงกว่า	ฉวาง	ไม่มีฝน	2,378.0	38.4	สูงกว่า
แพร่	-	1,394.3	5.8	สูงกว่า	นครพนม	0.1	2,381.3	3.0	สูงกว่า	พิทลุง สกษ.	ไม่มีฝน	2,160.2	58.4	สูงกว่า
น่าน	20.8	1,412.4	4.4	สูงกว่า	นครพนม สกษ.	ไม่มีฝน	1,669.3	2.0	สูงกว่า	สงขลา	ไม่มีฝน	2,160.4	74.8	สูงกว่า
น่าน สกษ.	20.0	1,387.1	5.1	สูงกว่า	หนองบัวลำภู	ไม่มีฝน	1,537.8	***	***	หาดใหญ่	ไม่มีฝน	1,298.4	53.8	สูงกว่า
ลำปาง สกษ.	-	1,156.4	0.7	สูงกว่า	ขอนแก่น	0.9	1,367.4	4.0	สูงกว่า	ดอนขันธ์ สกษ.	ไม่มีฝน	1,949.9	100.9	สูงกว่า
อุดรดิตถ์	6.6	1,358.0	5.5	สูงกว่า	มหาสารคาม	ฝนเล็กน้อย	1,729.8	3.5	สูงกว่า	สะเดา	ไม่มีฝน	1,207.7	82.9	สูงกว่า
สุโขทัย	25.6	1,272.4	11.7	สูงกว่า	มุกดาหาร	0.3	1,307.1	3.7	สูงกว่า	ปัตตานี	12.3	1,679.9	50.9	สูงกว่า
ศรีสะเกษ สกษ.	16.2	1,390.9	7.6	สูงกว่า	ท่าพระ สกษ.	ไม่มีฝน	1,320.1	8.5	สูงกว่า	ยะลา สกษ.	ไม่มีฝน	1,756.9	***	***
นลัมสีก	2.8	1,086.3	4.8	สูงกว่า	กาฬสินธุ์	ไม่มีฝน	1,462.3	3.4	สูงกว่า	นราธิวาส	-	2,528.4	101.6	สูงกว่า
แม่สอด	0.5	1,187.3	1.7	สูงกว่า	ชัยภูมิ	-	1,272.5	4.5	สูงกว่า	ภาคใต้ฝั่งตะวันตก				
ตาก	6.2	1,150.5	2.1	สูงกว่า	ร้อยเอ็ด สกษ.	ฝนเล็กน้อย	1,549.4	4.5	สูงกว่า	สถานีอุตุนิยมวิทยา	ปริมาณน้ำฝน24 ชม.(mm)	ปริมาณน้ำฝนสะสม(mm.)	ปริมาณฝนม.ค.(mm.)	สถานะฝนสะสมปัจจุบันเทียบกับค่าเฉลี่ย 30 ปี
เขื่อนภูมิพล	17.6	1,122.3	2.8	สูงกว่า	ร้อยเอ็ด	ไม่มีฝน	1,487.4	3.6	สูงกว่า					
พิษณุโลก	0.6	1,380.6	3.9	สูงกว่า	อุบลราชธานี (ศูนย์ฯ)	0.1	1,905.7	2.0	สูงกว่า	ตะกั่วป่า	ไม่มีฝน	5,883.80	33.40	สูงกว่า
เพชรบูรณ์	0.7	1,040.6	5.6	สูงกว่า	อุบลราชธานี สกษ.	ไม่มีฝน	1,631.9	0.7	สูงกว่า	กระบี่	ไม่มีฝน	2,347.20	32.00	สูงกว่า
กำแพงเพชร	2.7	1,168.8	2.3	สูงกว่า	ศรีสะเกษ	ไม่มีฝน	1,346.4	2.4	สูงกว่า	ภูเก็ต	1.6	2,552.10	30.30	สูงกว่า
อุ้มผาง	ไม่มีฝน	1,385.8	6.8	สูงกว่า	ท่าตูม	-	1,361.2	5.1	สูงกว่า	ภูเก็ต (ศูนย์ฯ)	ไม่มีฝน	3,906.70	36.20	สูงกว่า
พิจิตร สกษ.	ฝนเล็กน้อย	1,170.2	7.5	สูงกว่า	นครราชสีมา	ไม่มีฝน	1,222.6	8.2	สูงกว่า	เกาะลันตา	ไม่มีฝน	2,589.40	14.90	สูงกว่า
ดอนเมฆเซอร์ สกษ.	0.8	1,632.5	6.7	สูงกว่า	สุรินทร์	ไม่มีฝน	1,406.2	5.6	สูงกว่า	ตรัง	ไม่มีฝน	2,629.10	32.50	สูงกว่า
วิเชียรบุรี	ไม่มีฝน	1,085.6	7.7	สูงกว่า	สุรินทร์ สกษ.	-	1,360.7	4.2	สูงกว่า	สตูล	ไม่มีฝน	1,903.90	21.20	สูงกว่า
ภาคกลาง					ไชยชัย	1.2	1,003.6	4.0	สูงกว่า	สรุปปริมาณฝนมาก สถานีอุตุนิยมวิทยา ปริมาณน้ำฝน24 ชม.(mm) ปริมาณน้ำฝนสะสม(mm.)				
สถานีอุตุนิยมวิทยา	ปริมาณน้ำฝน24 ชม.(mm)	ปริมาณน้ำฝนสะสม(mm.)	ปริมาณฝนม.ค.(mm.)	สถานะฝนสะสมปัจจุบันเทียบกับค่าเฉลี่ย 30 ปี	ปากช่อง สกษ.	0.3	764.5	8.5	สูงกว่า					
					นางรอง	ไม่มีฝน	1,299.0	4.7	สูงกว่า					
นครสวรรค์	2.4	1,538.8	4.3	สูงกว่า	บุรีรัมย์	-	1,361.7	8.4	สูงกว่า	ภาคตะวันออก				
ตากฟ้า สกษ.	2.4	1,300.3	5.5	สูงกว่า	สถานีอุตุนิยมวิทยา	ปริมาณน้ำฝน24 ชม.(mm)	ปริมาณน้ำฝนสะสม(mm.)	ปริมาณฝนม.ค.(mm.)	สถานะฝนสะสมปัจจุบันเทียบกับค่าเฉลี่ย 30 ปี	1	เชียงใหม่ สกษ.	26.8	72.4	
ชัยนาท สกษ.	ไม่มีฝน	1,246.3	5.2	สูงกว่า						2	สุโขทัย	25.6	44.6	
อุทัยธานี	0.2	1,068.9	2.4	สูงกว่า	นครนายก	2.6	3,106.8	***	***	3	เชียงใหม่	21.1	74.5	
พระนครศรีอยุธยา	ไม่มีฝน	1,029.1	***	***	ปราจีนบุรี	1.0	1,726.9	7.7	สูงกว่า	4	น่าน	20.8	43.8	
บัวชุม	ไม่มีฝน	1,140.1	6.7	สูงกว่า	กบินทร์บุรี	0.5	1,704.3	9.0	สูงกว่า	5	ทุ่งช้าง	20.7	76.1	
ปทุมธานี สกษ.	1.0	1,027.5	4.2	สูงกว่า	สระแก้ว	ไม่มีฝน	1,451.4	9.9	สูงกว่า	ปริมาณฝนสูงสุด		เชียงใหม่ สกษ.	26.8	1,478.0
สมุทรปราการ สกษ.	ไม่มีฝน	2,060.9	***	***	ฉะเชิงเทรา	5.5	1,319.3	3.0	สูงกว่า	ฝนสะสมสูงสุด		ตะกั่วป่า	ไม่มีฝน	5,883.8
ทองผาภูมิ	9.0	1,341.0	5.4	สูงกว่า	ชลบุรี	-	1,463.2	9.9	สูงกว่า	ศูนย์ป้องกันวิกฤติน้ำ กรมทรัพยากรน้ำ ศูนย์เขมขลา				
สุพรรณบุรี	-	1,090.9	3.7	สูงกว่า	เกาะสีชัง	-	1,038.1	10.9	สูงกว่า					
ลพบุรี	0.1	1,140.2	5.7	สูงกว่า	ทันทิยา	12.4	1,375.0	15.6	สูงกว่า					
อุทงคะ สกษ.	0.8	851.0	5.3	สูงกว่า	ลพบุรีประเทศ	ไม่มีฝน	985.8	5.4	สูงกว่า					
สนามบินสุวรรณภูมิ	ไม่มีฝน	879.7	11.3	สูงกว่า	แหลมฉบัง	-	114.1	20.9	สูงกว่า					
สมุทรสงคราม	ไม่มีฝน	592.3	***	***	สัตหีบ	1.7	1,464.0	25.6	สูงกว่า					
กาญจนบุรี	ไม่มีฝน	1,194.8	3.3	สูงกว่า	ระยอง	-	1,308.5	20.7	สูงกว่า					
นครปฐม	ไม่มีฝน	790.6	4.5	สูงกว่า	หัวหิน	4.6	1,657.5	25.9	สูงกว่า					
กรุงเทพฯ บางนา สกษ.	ไม่มีฝน	2,086.8	11.9	สูงกว่า	จันทบุรี	8.3	3,449.4	18.7	สูงกว่า					
กรุงเทพฯ ท่าเรือคลองเตย	-	1,997.2	23.9	สูงกว่า	พัลวัน สกษ.	-	3,606.1	31.8	สูงกว่า					
กรุงเทพฯ เขื่อนนคร	ไม่มีฝน	1,998.5	13.3	สูงกว่า	ตราด	ไม่มีฝน	5,734.8	37.2	สูงกว่า					
สนามบินดอนเมือง	0.7	-	11.4	ต่ำกว่า										
ปาร์ก	ไม่มีฝน	-	10.0	ต่ำกว่า										
ราชบุรี	0.6	1,242.9	3.0	สูงกว่า										

สัญลักษณ์ ***ไม่มีข้อมูล - ยังไม่ได้รับรายงาน/ไม่มีข้อมูล/ไม่มีฝน

หมายเหตุ ได้รับรายงานเพิ่มเติมโดยการบันทึกของเจ้าหน้าที่เป็นรายวัน ณ เวลา 07:00 น.

ปริมาณฝนสูงสุดรายวันเท่ากับ 63.4 มม. ที่สถานีทดลองยางนครศรีธรรมราช อ.ฉวาง จ.นครศรีธรรมราช

ย้าย!สถานการณ์ฝน'ภาคใต้'คลี่คลาย เข้าสู่สภาวะปกติแล้ว

กรมอุตุนิยมวิทยา พยากรณ์อากาศ ๒๔ ชั่วโมงข้างหน้า สถานการณ์ฝนในภาคใต้ได้คลี่คลายแล้วและเข้าสู่สภาวะปกติตามฤดูกาล สำหรับภาคเหนือ ภาคกลาง ภาคตะวันออก และกรุงเทพมหานครและปริมณฑล จะมีฝนตกได้ในระยะนี้ ส่วนคลื่นลมบริเวณทะเลอันดามันตอนบนตั้งแต่จังหวัดระนองขึ้นไปมีกำลังปานกลาง โดยมีคลื่นสูงประมาณ ๒ เมตร ขอให้ชาวเรือเดินเรือด้วยความระมัดระวัง

พยากรณ์อากาศสำหรับประเทศไทย ตั้งแต่ ๖.๐๐ น.วันนี้ถึง ๖.๐๐ น.วันพรุ่งนี้

ภาคเหนืออากาศเย็น กับมีฝน ร้อยละ ๘๐ ของพื้นที่ อุณหภูมิต่ำสุด ๑๙-๒๒ องศาเซลเซียส อุณหภูมิสูงสุด ๒๕-๓๐ องศาเซลเซียส บริเวณยอดดอยอากาศหนาว อุณหภูมิต่ำสุด ๙-๑๕ องศาเซลเซียส ลมตะวันออกเฉียงใต้ ความเร็ว ๑๐-๒๕ กม./ชม.

ภาคตะวันออกเฉียงเหนืออากาศเย็นในตอนเช้า กับมีฝน ร้อยละ ๔๐ ของพื้นที่ ส่วนมากบริเวณจังหวัดนครราชสีมา บุรีรัมย์ สุรินทร์ และอุบลราชธานี อุณหภูมิต่ำสุด ๒๑-๒๔ องศาเซลเซียส อุณหภูมิสูงสุด ๒๘-๓๔ องศาเซลเซียส บริเวณยอดภูอากาศเย็นถึงหนาว อุณหภูมิต่ำสุด ๑๐-๑๗ องศาเซลเซียส ลมตะวันออกเฉียงเหนือ ความเร็ว ๑๕-๓๐ กม./ชม.

ภาคกลางมีเมฆมาก กับมีฝน ร้อยละ ๖๐ ของพื้นที่ บริเวณจังหวัดนครสวรรค์ ชัยนาท กาญจนบุรี และราชบุรี อุณหภูมิต่ำสุด ๒๑-๒๓ องศาเซลเซียส อุณหภูมิสูงสุด ๒๖-๒๙ องศาเซลเซียส ลมตะวันออกเฉียงใต้ ความเร็ว ๑๕-๓๐ กม./ชม.

ภาคตะวันออกมีเมฆมาก กับมีฝน ร้อยละ ๔๐ ของพื้นที่ บริเวณจังหวัดชลบุรี และระยอง อุณหภูมิต่ำสุด ๒๓-๒๔ องศาเซลเซียส อุณหภูมิสูงสุด ๒๙-๓๒ องศาเซลเซียส ลมตะวันออกเฉียงใต้ ความเร็ว ๑๕-๓๐ กม./ชม. ทะเลมีคลื่นสูงประมาณ ๑ เมตร บริเวณที่มีฝนฟ้าคะนองคลื่นสูง ๑-๒ เมตร

ภาคใต้ (ฝั่งตะวันออก)มีเมฆมาก กับมีฝนฟ้าคะนอง ร้อยละ ๓๐ ของพื้นที่ บริเวณจังหวัดเพชรบุรี ประจวบคีรีขันธ์ และชุมพร อุณหภูมิต่ำสุด ๒๓-๒๔ องศาเซลเซียส อุณหภูมิสูงสุด ๒๕-๓๓ องศาเซลเซียส ลมตะวันออกเฉียงใต้ ความเร็ว ๑๕-๓๐ กม./ชม. ทะเลมีคลื่นสูงประมาณ ๑ เมตร บริเวณที่มีฝนฟ้าคะนองคลื่นสูง ๑-๒ เมตร

ภาคใต้ (ฝั่งตะวันตก)มีเมฆเป็นส่วนมาก กับมีฝนฟ้าคะนอง ร้อยละ ๒๐ ของพื้นที่ ส่วนมากบริเวณจังหวัดระนอง และพังงา อุณหภูมิต่ำสุด ๒๒-๒๔ องศาเซลเซียส อุณหภูมิสูงสุด ๒๙-๓๓ องศาเซลเซียส ตั้งแต่จังหวัดระนองขึ้นไป ลมตะวันตก ความเร็ว ๒๐-๓๕ กม./ชม. ทะเลมีคลื่นสูงประมาณ ๒ เมตร บริเวณที่มีฝนฟ้าคะนองคลื่นสูงมากกว่า ๒ เมตร ตั้งแต่จังหวัดพังงาลงมา ลมตะวันตกเฉียงใต้ ความเร็ว ๑๕-๓๐ กม./ชม. ทะเลมีคลื่นสูงประมาณ ๑ เมตร บริเวณที่มีฝนฟ้าคะนองคลื่นสูง ๑-๒ เมตร

กรุงเทพมหานครและปริมณฑลมีเมฆเป็นส่วนมาก กับมีฝนเล็กน้อยถึงปานกลาง ร้อยละ ๔๐ ของพื้นที่ อุณหภูมิต่ำสุด ๒๔-๒๕ องศาเซลเซียส อุณหภูมิสูงสุด ๒๘-๓๐ องศาเซลเซียส ลมตะวันออกเฉียงใต้ ความเร็ว ๑๕-๓๐ กม./ชม.

อุทยานฯห้วยกอกถูกน้ำป่าซัดถนน-ทิวสนริมหาดพัง

อุทยานวิทยาศาสตร์ห้วยกอก ประจวบฯ ได้รับผลกระทบหนัก ถนนและทิวสนริมหาดถูกน้ำป่าซัดพังเสียหายส่งผลให้ถนนพังและเสาไฟฟ้าหักโค่น ๓ ต้น

ว่าที่ ร.ท.ชานาญ เรียนเลิศอนันต์ ผู้อำนวยการอุทยานวิทยาศาสตร์พระจอมเกล้า ณ ห้วยกอก จ.ประจวบคีรีขันธ์ เปิดเผยว่า ถนนเลียบริมชายหาดถูกน้ำป่าไหลทะลักล้นอ่างห้วยกอก กัดเซาะถนนและทิวสนริมหาดล้มระเนระนาด ได้รับความเสียหาย ส่งผลให้ถนนพังและเสาไฟฟ้าหักโค่น ๓ ต้น ซึ่งหลังได้รับแจ้งจึงเดินทางไปตรวจสอบจุดเกิดเหตุอยู่บริเวณสวนหิน และด้านหน้าค่ายห้วยกอก ๒ พบว่าได้รับความเสียหายเป็นระยะทางประมาณ ๒๐๐ เมตร มีหลุมขนาดใหญ่ มีต้นสนและต้นมะพร้าวอายุกว่า ๓๐ ปี ล้มระเนระนาดจำนวนหลายสิบต้น

ด้าน นายกรีชชัย บุญกอง อายุ ๔๐ ปี อาจารย์สอนวิชาวิทยาศาสตร์ หัวหน้างานค่ายวิทยาศาสตร์ห้วยกอก เปิดเผยว่า พื้นที่ของอุทยานวิทยาศาสตร์พระจอมเกล้า ณ ห้วยกอก แห่งนี้ ได้รับผลกระทบจากอิทธิพลมรสุมในช่วงที่ผ่านมาได้เกิดมีคลื่นทะเลแรง ซัดเข้าหาฝั่ง มีลมแรงและฝนตกอย่างหนักทำให้น้ำป่าที่ไหลมาจากฝั่งหมู่บ้านห้วยกอกปริมาณมาก ไหลเข้ามาภายในคลองและอ่างเก็บน้ำของห้วยกอกจนทำให้ไม่สามารถเปิดประตูระบายน้ำได้ทันและไหลทะลักล้นอ่างข้ามถนนกัดเซาะทิวสนที่ปลูกไว้ริมชายหาดอายุกว่า ๓๐ ปี จนล้มระเนระนาดพาดพิงเสาไฟฟ้ากีดขวางถนนสำหรับมุ่งหน้าสวนผีเสื้อ ฐานวิทย์ปฏิบัติการ ฐานนกและฐานแมลง เบื้องต้นเจ้าหน้าที่ต้องนำแผงเหล็กกั้นเพื่อป้องกันรถวิ่งผ่านประสบอุบัติเหตุตกหลุมได้รับความเสียหายพร้อมทั้งประกาศปิดรับการเปิดเข้าค่ายพักแรมภายในค่ายวิทยาศาสตร์เป็นเวลา ๙ วัน เพื่อเฝ้าระวังและติดตามสถานการณ์

มรสุมอย่างใกล้ชิดและจะดำเนินการเปิดรับการเข้าค่ายพักแรมในวันที่ ๒๐ ม.ค.๖๐ หากไม่มีมรสุมเข้ามาเพิ่มเติมก็สามารถเปิดค่ายได้ตามวันและเวลาที่กำหนดอย่างแน่นอน (ไอ เอ็น เอ็น)

ชุมพรเผยน้ำท่วมคลี่คลายเหลือบางจุดสั่งเร่งฟื้นฟู

ผู้ว่าราชการจังหวัดชุมพร เผย ปัญหาน้ำท่วมคลี่คลาย คงเหลือบางจุดใน ๓ อำเภอ สั่งเร่งฟื้นฟูพื้นที่ที่ได้รับผลกระทบ พร้อมจับตาสถานการณ์ต่อเนื่อง

นายณรงค์ พลละเอียด ผู้ว่าราชการจังหวัดชุมพร เปิดเผยกับสำนักข่าว ไอ.เอ็น.เอ็น. ว่า สถานการณ์น้ำท่วมใน จ.ชุมพร ล่าสุดหลายพื้นที่เริ่มคลี่คลายแล้ว คงเหลือเพียง ๓ อำเภอ ประกอบด้วย อ.เมืองชุมพร (ต.ตากแดด, ทุ่งคา) , อ.หลังสวน (ต.พ้อแดง, บางน้ำจืด, บางมะพร้าว) และ อ.ท่าแซะ (ต.นาเกาะตาม) บางส่วนวัดระดับสูงสุดประมาณ ๑ เมตร คาดว่าภายในวันพรุ่งนี้ (๑๓ ม.ค.) น้ำจะลดลงจนแห้งสนิท แต่ทั้งนี้ขึ้นอยู่กับปริมาณฝนที่จะตกลงมาเพิ่มเติมหรือไม่ โดยวันที่ ๑๖ - ๑๘ ม.ค. ๖๐ กรมอุตุนิยมวิทยาฯ แจ้งเตือนว่าอาจจะมีฝนตกลงมาอีกครั้ง ซึ่งตนได้กำชับให้ประชาชนเฝ้าระวังเตรียมพร้อมรับมือ รวมถึงสั่งให้คงกำลังเจ้าหน้าที่และอุปกรณ์ไว้ต่อไปอีกระยะ จนกว่าจะผ่านพ้นช่วงระยะเวลาดังกล่าว

สำหรับแผนฟื้นฟูเมืองที่ได้รับความเสียหายจากอุทกภัยนั้น เบื้องต้นหลายพื้นที่ได้เริ่มลงมือซ่อมแซม ทำความสะอาด เก็บเศษขยะบริเวณ อาคาร บ้านเรือน และสิ่งก่อสร้างสาธารณประโยชน์ต่าง ๆ ควบคู่กับการประเมินตัวเลขยอดรวมจุดที่ได้รับผลกระทบ สำหรับนำไปใช้พิจารณาสนับสนุนงบประมาณเข้ามาช่วยเหลือเยียวยา อย่างไรก็ตาม ในวันนี้นั้นจะลงพื้นที่ไปยัง อ.พะโต๊ะ เพื่อให้ความช่วยเหลือราษฎร มอบสิ่งของจำเป็นบรรเทาความเดือดร้อน (ไอ เอ็น เอ็น)

ลุ่มน้ำตาปีสุราษฎร์ฯยังท่วม๖อ.บางจุดสูง๓ม.ทร.ส่งเรือช่วย

บริเวณลุ่มน้ำตาปี จ.สุราษฎร์ธานี ยังท่วม ๖ อำเภอ บางจุดสูงกว่า ๓ เมตร ทร.ส่งเรือผลักดันน้ำช่วยในอ.พุนพิน คาดว่าจะช่วยเร่งผลักดันมวลน้ำมหาศาลลงทะเลได้ในระดับหนึ่ง

นายจ่านงค์ วงษ์สวัสดิ์ หัวหน้าสำนักงานป้องกันและบรรเทาสาธารณภัย(ปภ.)จังหวัดสุราษฎร์ธานี เปิดเผยกับสำนักข่าว ไอ.เอ็น.เอ็น. ว่า ปัจจุบันพื้นที่ ๖ อำเภอ ลุ่มน้ำตาปี ในจ.สุราษฎร์ธานี ยังคงประสบภาวะน้ำท่วม ประกอบด้วย อ.พระแสง, เคียนซา, บ้านนาสาร, เวียงสระ, บ้านนาเดิม และ พุนพิน วัดระดับสูงสุดในจุดลุ่มต่ำได้ประมาณ ๓ เมตร แม้ว่าฝนจะหยุดตกแล้ว แต่พบว่ามวลน้ำที่ไหลผ่านลุ่มน้ำดังกล่าวยังมีมาก โดยเฉพาะ ๓ อำเภอ คือเคียนซา, บ้านนาสาร และ บ้านนาเดิม ซึ่งจากการประเมินสถานการณ์คาดว่าภายใน ๔ วัน ระดับน้ำที่ท่วมขังบนถนนสายต่าง ๆ น่าจะลดลงจนกลับเข้าสู่ภาวะปกติ ทั้งนี้ทางจังหวัดได้ประสานขอความช่วยเหลือจากกองทัพเรือ เบื้องต้นได้รับการสนับสนุนเรือผลักดันน้ำเข้ามาติดตั้งในอ.พุนพิน คาดว่าจะช่วยเร่งผลักดันมวลน้ำมหาศาลลงทะเลได้ในระดับหนึ่ง

อย่างไรก็ตาม ขณะนี้ผู้ประสบภัยยังคงต้องการความช่วยเหลืออีกจำนวนมาก ซึ่งสิ่งที่ปภ.มีความประสงค์จะขอรับการสนับสนุนคือ อาหารกล่องปรุงสำเร็จ และ น้ำดื่มสะอาด เพื่อนำไปแจกจ่ายให้กับชาวบ้านต่อไป (ไอ เอ็น เอ็น)

ระดมเครื่องดันน้ำ๑๐๐ตัวกู้ปากพนัง๘๐๐ล้านลบ.ม.

เขตเทศบาลเมืองนครศรีธรรมราช น้ำลดลงเกือบเข้าสู่ภาวะปกติแล้ว มีเพียงที่ลุ่มบางจุดที่ยังมีน้ำท่วมขัง ระดับ ๑๐-๒๐ ซม. ส่วนที่ยังเป็นปัญหาต่อเนื่องคือพื้นที่ ริมชายฝั่งทะเลด้านอ่าวไทย ลุ่มน้ำปากพนัง อย่างเช่นอำเภอเชียรใหญ่ อำเภอหัวไทร อำเภอปากพนัง ระดมเครื่องดันน้ำกว่า ๑๐๐ ตัว กู้วิกฤติ ๓ อำเภอ ลุ่มน้ำปากพนัง กว่า ๘๐๐ ล้านลบ.ม. ถ้าไรฝนเพิ่ม ๗ วัน คลี่คลาย

นายวานิช แก้วประจุ ผู้อำนวยการโครงการชลประทานนครศรีธรรมราช (ผคป.นครศรีธรรมราช) กล่าวกับ สำนักข่าว ไอ.เอ็น.เอ็น.ว่า ขณะนี้สถานการณ์อุทกภัยเริ่มคลี่คลายลงไปบ้างแล้ว ในเขตเทศบาลเมืองนครศรีธรรมราช น้ำลดลงเกือบเข้าสู่ภาวะปกติแล้ว มีเพียงที่ลุ่มบางจุดที่ยังมีน้ำท่วมขัง ระดับ ๑๐-๒๐ ซม. ส่วนที่ยังเป็นปัญหาต่อเนื่องคือพื้นที่ ริมชายฝั่งทะเลด้านอ่าวไทย ลุ่มน้ำปากพนัง อย่างเช่นอำเภอเชียรใหญ่ อำเภอหัวไทร อำเภอปากพนัง เพราะเป็นพื้นที่รับน้ำจาก อำเภอชะอวด อำเภอจุฬาภรณ์ อำเภอร่อนพิบูลย์ อำเภอเฉลิมพระเกียรติ จากเดิมที่มีน้ำในพื้นที่ กว่า ๑,๐๐๐ ล้านลูกบาศก์เมตร ขณะนี้เหลืออยู่ประมาณ ๘๐๐ ล้านลูกบาศก์เมตร ในปัจจุบันทางชลประทานนครศรีธรรมราช ได้รับการสนับสนุนเครื่องดันน้ำจากกองทัพเรือรวมแล้ว ๕๐ เครื่อง อยู่ระหว่างการขอเพิ่มอีก ๔๐ เครื่อง คาดว่าจะได้อีกใน ๑-๒ วัน ซึ่งรวมกับเครื่องสูบน้ำ เครื่องดันน้ำ

ของชลประทานอีก ๕๐ กว่าเครื่องรวมแล้วกว่า ๑๐๐ เครื่อง เพื่อเร่งระบายน้ำให้มากที่สุด ถ้าสุดนี้สามารถระบายได้วันละ ๑๓๐-๑๖๐ ล้านลูกบาศก์เมตร และถ้าไม่มีฝนมาเพิ่มอีก ๗ วันบวกกับอุปสรรคเรื่องน้ำทะเลหนุนมาก สถานการณ์น่าจะคลี่คลาย (ไอ เอ็น เอ็น)

ต้งน้ำยังท่วมสูง ๔ เมตร ใน ๒ อ.เหตุทะเลหนุน

จังหวัดต้งน้ำยังท่วมสูง ๔ เมตร ใน ๒ อำเภอ เหตุทะเลหนุน คาค ๔ วันคลี่คลาย เร่งฟื้นฟูบ้านเรือนประชาชนที่ได้รับ ความเสียหาย

นางกุลธารินทร์ โจรจนสุรสีห์ หัวหน้าสำนักงานป้องกันและบรรเทาสาธารณภัยจังหวัดต้ง เปิดเผยกับสำนักข่าว ไอ.เอ็น.เอ็น. ว่า ขณะนี้สถานการณ์น้ำท่วม ใน จ.ต้ง ยังคงมีพื้นที่ที่ได้รับผลกระทบระดับน้ำท่วมสูง ๓ - ๔ เมตร อยู่ ๒ อำเภอ ประกอบด้วย อ.เมืองต้ง (ต.นาตาล่วง, หนองตรุด, บางรัก) โดยเฉพาะพื้นที่ลุ่มต่ำริมแม่น้ำต้ง และ อ.กันตัง ซึ่งเป็นจุดรับน้ำก่อนไหลลงสู่ทะเล

สำหรับสาเหตุที่ทำให้การระบายเป็นไปได้ช้าขึ้น มาจากปัจจัยภาวะน้ำทะเลหนุนสูง คาดว่าภายใน ๔ วัน หากไม่มีฝนตกลงมาเพิ่มเติม สถานการณ์น่าจะคลี่คลายไปในทิศทางที่ดีขึ้น ส่วนใน อ.รัชฎา และ นาโยง ที่ก่อนหน้านี้ประสบภาวะน้ำท่วมขัง นั้นล่าสุดระดับน้ำลดลงจนแห้งแล้ว เบื้องต้นหลายฝ่ายอยู่ระหว่างฟื้นฟูอาคารบ้านเรือนประชาชนที่ได้รับ ความเสียหาย (ไอ เอ็น เอ็น)

สงขลา น้ำท่วม ๕ อ.ยังวิกฤติ คาค ๑-๒ สัปดาห์คลี่คลาย

จ.สงขลา น้ำท่วม ๕ อำเภอ ยังวิกฤติ คาคต้องใช้เวลาอีกอย่างน้อย ๑ - ๒ สัปดาห์สถานการณ์จะคลี่คลายสาเหตุหลักมา จากมวลน้ำจาก จ.นครศรีธรรมราช และ จ.พัทลุง ที่ยังไหลลงมาสมทบอย่างต่อเนื่อง รวมทั้งยังมีภาวะน้ำทะเลหนุนในบางช่วง

ความคืบหน้าสถานการณ์น้ำท่วมในพื้นที่ ๕ อำเภอริมทะเลสาบสงขลา ล่าสุด พ.ต.อ.พยุหะ บุษบงค์ รองผู้บังคับการ ตำรวจตระเวนชายแดนภาค ๔ และ พ.ต.อ.พหล เกตุแก้ว ผู้กำกับการตำรวจตระเวนชายแดนที่ ๔๓ ได้นำเฮลิคอปเตอร์ขึ้นบิน สสำรวจพื้นที่น้ำท่วมทั้ง ๕ อำเภอ ตั้งแต่ต้นน้ำที่ อ.ระโนด ซึ่งรับน้ำมาจาก จ.พัทลุง พื้นที่ตอนกลาง อ.กระแสสินธุ์ สทิงพระ และ ปลายน้ำ คือ อ.สิงหนคร และ ควนเนียง ก่อนไหลสู่ทะเลอ่าวไทย เพื่อประเมินสถานการณ์และประสานหน่วยงานที่เกี่ยวข้อง วางแผนการช่วยเหลือประชาชน จากการตรวจสอบพบว่าพื้นที่ทั้ง ๕ อำเภอ ยังอยู่ในภาวะวิกฤติถูกน้ำจากทะเลสาบสงขลา และลำคลองสาขาหนุนเข้าท่วมตลอดแนวริมทะเลสาบสงขลา ทั้งบ้านเรือน วัด โรงเรียน ถนนและพื้นที่การเกษตรยังอยู่ในสภาพ ที่ถูกน้ำโอบล้อมรอบเป็นผืนเดียวกันกับทะเลสาบสงขลา ระดับน้ำยังลดลงช้ามากจนแทบจะยังไม่เห็นความเปลี่ยนแปลงแม้ว่า จะท่วมน้ำท่วมมาเกือบ ๑ สัปดาห์ก็ตาม สาเหตุหลักมาจากมวลน้ำจาก จ.นครศรีธรรมราช และ จ.พัทลุง ที่ยังไหลลงมาสมทบ อย่างต่อเนื่อง รวมทั้งยังมีภาวะน้ำทะเลหนุนในบางช่วง จากการประเมินปริมาณน้ำคาคว่าอาจจะต้องใช้เวลาอีกอย่างน้อย ๑ - ๒ สัปดาห์กว่าสถานการณ์จะคลี่คลาย (ไอ เอ็น เอ็น)