



**รายงานการเฝ้าระวังติดตามสถานการณ์น้ำและความช่วยเหลือ
ศูนย์ปฏิบัติการทรัพยากรธรรมชาติและสิ่งแวดล้อม (ด้านทรัพยากรน้ำ)
กระทรวงทรัพยากรธรรมชาติและสิ่งแวดล้อม**

ศูนย์ป้องกันวิกฤติน้ำ กรมทรัพยากรน้ำ

โทรศัพท์ ๐ ๒๒๗๑ ๖๐๐๐ ต่อ ๖๔๔๕ โทรสาร ๐ ๒๒๗๘ ๖๖๒๙ www.dwr.go.th IDLine: mekhalawoc Email: mekhala@dwr.mail.go.th

ศูนย์เทคโนโลยีสารสนเทศทรัพยากรน้ำบาดาล กรมทรัพยากรน้ำบาดาล

โทรศัพท์ ๐ ๒๖๖๖ ๗๐๙๐ โทรสาร ๐ ๒๖๖๖ ๗๑๐๐ www.dgr.go.th Email: itcenter@dgr.mail.go.th

สำนักงานนโยบายและแผนทรัพยากรธรรมชาติและสิ่งแวดล้อม

โทรศัพท์ ๐ ๒๒๖๕๖๕๐๐ www.onep.go.th Email: webmaster@onep.go.th

รายงานฉบับที่ ๒๙๑/๒๕๖๔

เวลา ๐๘.๐๐ น.

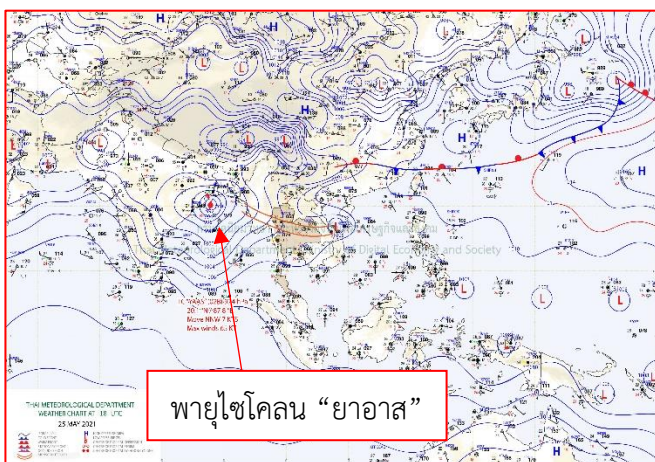
วันที่ ๒๖ พฤษภาคม ๒๕๖๔

เรียนร.ม.ท. เลขานุการ ร.ม.ท. ที่ปรึกษา ร.ม.ท. ปกท.ท. รอง ปกท.ท. อท.น. อท.บ. และหน่วยงานที่เกี่ยวข้อง

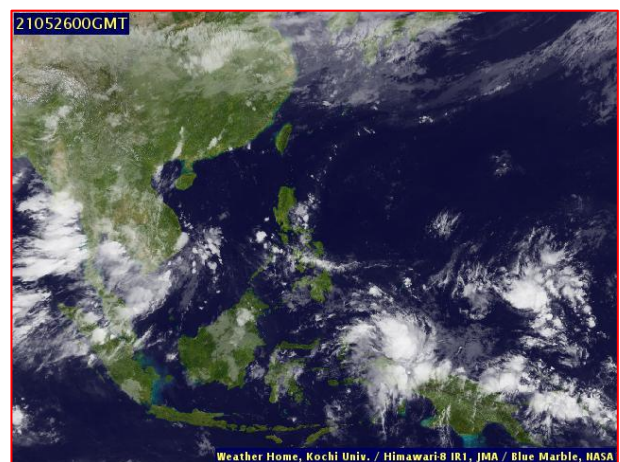
๑. สภาวะอากาศ เวลา ๐๖.๐๐ น. (กรมอุตุนิยมวิทยา)

พยากรณ์อากาศ ๒๔ ชั่วโมงข้างหน้า ร่องมรสุมพาดผ่านภาคเหนือตอนล่าง ภาคกลาง และภาคตะวันออกเฉียงเหนือ ประกอบกับมรสุมตะวันตกเฉียงใต้ที่พัดปกคลุมทะเลอันดามัน ภาคใต้ และอ่าวไทย มีกำลังแรง ทำให้ภาคเหนือ ภาคตะวันออกเฉียงเหนือ ภาคตะวันออก และภาคใต้ มีฝนตกหนักบางแห่ง ขอให้ประชาชนบริเวณดังกล่าวระวังอันตรายจากฝนตกหนักที่เกิดขึ้นในระยะนี้ ส่วนคลื่นลมบริเวณทะเลอันดามันมีคลื่นสูง ๒-๔ เมตร และบริเวณที่มีฝนฟ้าคะนองคลื่นสูงมากกว่า ๔ เมตร สำหรับอ่าวไทยตอนบนมีคลื่นสูงประมาณ ๒ เมตร บริเวณที่มีฝนฟ้าคะนองคลื่นสูงมากกว่า ๒ เมตร และอ่าวไทยตอนล่างมีคลื่นสูง ๑-๒ เมตร

อนึ่ง พายุไซโคลน “ยาอัส” (YAAS) ที่ปกคลุมอ่าวเบงกอลตอนบนคาดว่าจะเคลื่อนขึ้นฝั่งประเทศอินเดียตอนบนในวันนี้ (วันที่ ๒๖ พ.ค. ๖๔)

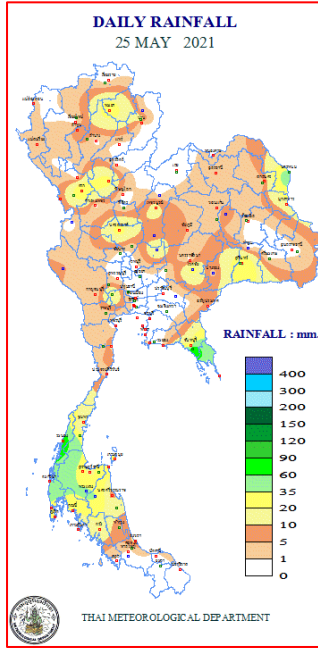


แผนที่อากาศ วันที่ ๒๖ พ.ค. ๒๕๖๔ เวลา ๐๑.๐๐ น.



ภาพถ่ายดาวเทียม วันที่ ๒๖ พ.ค. ๒๕๖๔ เวลา ๐๗.๐๐ น.

๒. ปริมาณฝนสะสม ณ เวลา ๐๗.๐๐น.(เมื่อวาน) - ๐๗.๐๐ น.(วันนี้) (กรมอุตุนิยมวิทยา)



จุดตรวจวัด	ปริมาณฝน (มม.)
จ.ระนอง	๘๐.๐
จ.นครพนม	๖๑.๓
จ.พังงา (อ.ตะกั่วป่า)	๕๑.๔
จ.สุรินทร์	๓๙.๐
จ.นครศรีธรรมราช (อ.ฉวาง)	๓๗.๕
จ.ตาก	๓๗.๒
จ.สมุทรสงคราม	๓๖.๔

๓. ปริมาณฝนสะสมของพื้นที่ลาดเชิงเขา ๑๒ ชม. ที่ผ่านมา (กรมทรัพยากรน้ำ)

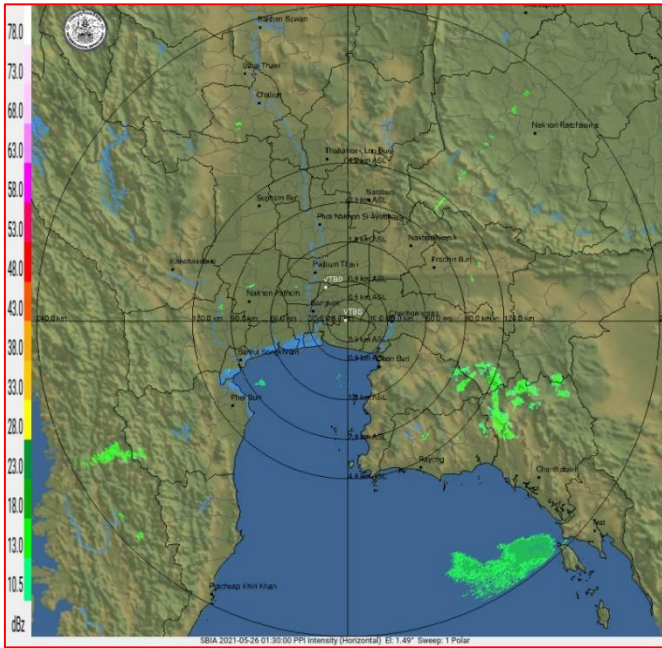
จุดตรวจวัด	ระดับการเตือน	ปริมาณฝน (มม./๑๒ ชม.)
บ้านปากช่อง ต.จะโหนด อ.จะนะ จ.สงขลา	-	๒๒๗.๕
บ้านตะเคียนงาม ต.บางหิน อ.กะเปอร์ จ.ระนอง	-	๘๖.๕
บ้านหาดส้มแป้น ต.หาดส้มแป้น อ.เมืองระนอง จ.ระนอง	-	๘๓.๕
บ้านย่านยาว ต.เขี้ยวเหลียง อ.กะเปอร์ จ.ระนอง	-	๘๓.๐
บ้านซบปลากั้ง ต.ลำพญากลาง อ.มวกเหล็ก จ.สระบุรี	-	๗๘.๕
บ้านนาพรุ ต.นาคา อ.สุขสำราญ จ.ระนอง	-	๗๕.๕
บ้านวังไทรทองเหนือ ต.ซบเปิบ อ.วังโป่ง จ.เพชรบูรณ์	-	๖๗.๕
บ้านห้วยน้ำใส ทต.ราชกรูด อ.เมืองระนอง จ.ระนอง	-	๖๓.๐
บ้านหนองมะค่า ต.โป่งแดง อ.เมืองตาก จ.ตาก	-	๖๐.๕
บ้านแผ่นดินเย็น ต.แซร์อ อ.วัฒนานคร จ.สระแก้ว	-	๕๙.๐

๔. ค่าความชื้นในดิน (กรมทรัพยากรน้ำ/คณะกรรมการน้ำโขง)

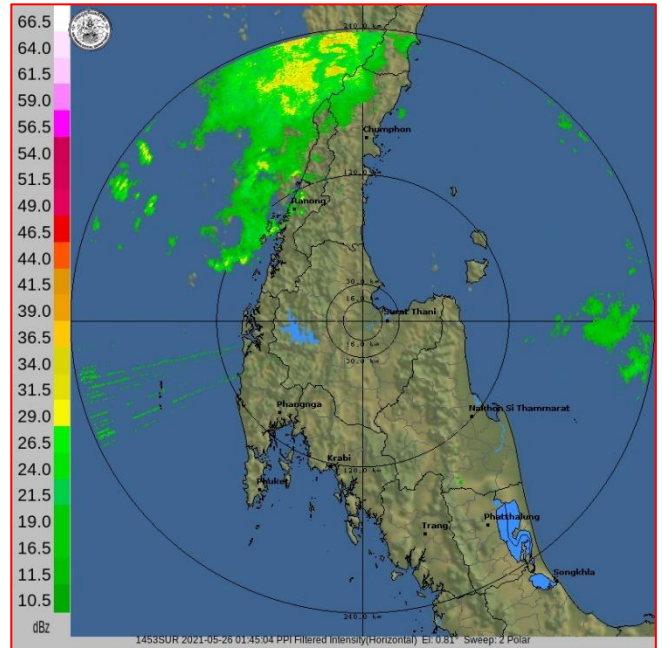
ภูมิภาค	ความชื้นในดิน [-] ๑ พ.ค. ๖๔	ความชื้นในดิน [-] ๒๒ พ.ค. ๖๔	แนวโน้ม
เหนือ	๒๐-๔๐	๒๐-๔๐	ทรงตัว
กลาง	๒๐-๔๐	๔๐-๖๐	เพิ่มขึ้น
ตะวันออกเฉียงเหนือ	๒๐-๔๐	๒๐-๔๐	ทรงตัว
ตะวันออก	๔๐-๖๐	๔๐-๖๐	ทรงตัว
ตะวันตก	๔๐-๖๐	๔๐-๖๐	ทรงตัว
ใต้	๔๐-๖๐	๔๐-๖๐	ทรงตัว

หมายเหตุ : ความชื้นในดิน ๐ หมายถึง ดินที่แห้งสนิท และ ๑๐๐ หมายถึง ดินที่อิ่มน้ำ

๕. เรดาร์ตรวจอากาศ ณ วันที่ ๒๖ พฤษภาคม ๒๕๖๔ (กรมอุตุนิยมวิทยา)



สถานีสุวรรณภูมิ เวลา ๐๘.๓๐ น.



สถานีสุราษฎร์ธานี เวลา ๐๘.๔๕ น.

จากเรดาร์ตรวจอากาศจะพบว่ามียกุ่มเมฆฝนบริเวณภาคตะวันออกเฉียงเหนือ และภาคใต้ของประเทศไทย

๖. สถานการณ์น้ำในแหล่งเก็บกักน้ำ ณ วันที่ ๒๕ พฤษภาคม ๒๕๖๔ (กรมชลประทาน กรมทรัพยากรน้ำ และสทช.)

๖.๑ สภาพน้ำในอ่างเก็บน้ำขนาดใหญ่ปริมาตรน้ำในอ่างฯ ๓๓,๐๐๖ ล้าน ลบ.ม. คิดเป็นร้อยละ ๔๗ (ปริมาตรน้ำใช้การได้ ๙,๔๖๔ ล้าน ลบ.ม. คิดเป็นร้อยละ ๒๐) ปริมาตรน้ำในอ่างฯ เทียบกับปี ๒๕๖๓ (๓๒,๐๑๕ ล้าน ลบ.ม. คิดเป็นร้อยละ ๔๕) มากกว่าปี ๒๕๖๓ จำนวน ๙๙๑ ล้าน ลบ.ม. ปริมาณน้ำไหลลงอ่างฯ จำนวน ๕๕.๕๗ ลบ.ม. ปริมาณน้ำระบายจำนวน ๗๕.๐๑ ล้าน ลบ.ม. สามารถรับน้ำได้อีก ๓๗,๙๒๐ ล้าน ลบ.ม.

อ่างเก็บน้ำ	ปริมาตรน้ำในอ่าง		ปริมาตรน้ำใช้การได้		ปริมาตรน้ำไหลลงอ่าง		ปริมาตรน้ำระบาย		ปริมาตรน้ำรับได้อีก (ล้าน ม. ^๓) (ความจุที่ รนส- ปริมาตรน้ำ ปัจจุบัน)
	ปริมาตร (ล้าน ม. ^๓)	% น้ำเก็บ กัก	ปริมาตร (ล้าน ม. ^๓)	% น้ำใช้ การ	วันนี้ (ล้าน ม. ^๓)	เมื่อวาน (ล้าน ม. ^๓)	วันนี้ (ล้าน ม. ^๓)	เมื่อวาน (ล้าน ม. ^๓)	
๑.ภูมิพล	๔,๕๓๐	๓๔	๗๓๐	๘	๐.๐๐	๐.๐๐	๖.๐๐	๖.๐๐	๘,๙๓๒
๒.สิริกิติ์	๓,๕๒๗	๓๗	๖๗๗	๑๐	๔.๗๗	๕.๘๗	๑๔.๑๑	๑๘.๑๘	๖,๙๘๑
๓.จุฬารัตน์	๙๓	๕๗	๕๖	๔๔	๐.๕๗	๐.๗๗	๐.๐๐	๐.๐๐	๘๘
๔.อุบลรัตน์	๙๐๒	๓๗	๓๒๑	๑๗	๔.๒๘	๒.๒๓	๓.๐๔	๓.๐๕	๓,๗๓๘
๕.ลำปาว	๔๕๘	๒๓	๓๕๘	๑๙	๑๐.๔๔	๐.๘๖	๐.๒๙	๐.๒๙	๑,๙๙๒
๖.สิรินธร	๑,๑๕๘	๕๙	๓๒๖	๒๙	๑๗.๕๐	๐.๐๐	๐.๐๐	๐.๐๐	๘๐๘
๗.ป่าสักชลสิทธิ์	๑๙๗	๒๑	๑๙๔	๒๐	๐.๐๐	๐.๐๐	๓.๔๗	๓.๔๖	๗๖๓
๘.ศรีนครินทร์	๑๑,๔๘๗	๖๕	๑,๒๒๒	๑๖	๑.๐๕	๒.๑๒	๑๑.๙๙	๙.๗๕	๗,๒๘๓
๙.วชิราลงกรณ์	๓,๖๐๙	๔๑	๕๙๗	๑๐	๒.๐๘	๒.๑๕	๘.๐๗	๑๐.๔๐	๗,๓๙๑
๑๐.ขุนด่านปราการชล	๓๕	๑๖	๓๐	๑๔	๐.๐๔	๐.๐๓	๐.๔๒	๐.๔๓	๑๙๐
๑๑.รัชชประภา	๓,๒๖๓	๕๘	๑,๙๑๑	๔๕	๔.๑๔	๑๕.๘๓	๗.๖๕	๕.๐๕	๒,๘๘๑
๑๒.บางบาล	๑,๐๔๐	๗๒	๗๖๔	๖๕	๓.๑๒	๓.๙๘	๗.๙๙	๗.๐๔	๕๕๐

๖.๒ อ่างเก็บน้ำขนาดกลาง ๔๑๒ แห่ง มีปริมาณน้ำ ๒,๕๕๘ ล้าน ลบ.ม. (๕๐%) ปริมาณน้ำใช้การ ๒,๑๗๑ ล้าน ลบ.ม. (๔๖%)

๖.๓ แหล่งน้ำธรรมชาติขนาดใหญ่ ๗ แห่ง มีปริมาณน้ำรวม ๑๘๐.๐๐ ล้าน ลบ.ม. (๓๑%)

๖.๔ แหล่งน้ำในพื้นที่นอกเขตชลประทาน ๑๐๒,๐๙๙ แห่ง มีปริมาณน้ำรวม ๔,๑๐๘ ล้าน ลบ.ม. (๔๘%)

๖.๕ อ่างเก็บน้ำขนาดกลางนอกเขตชลประทาน ๖๕ แห่ง ภายใต้งารดูแลของกรมทรัพยากรน้ำ ปริมาณน้ำปัจจุบัน ๑๓๗.๒๐ ล้านลบ.ม. (๕๐%)

๗. สถานการณ์น้ำในประเทศ ณ วันที่ ๒๓ - ๒๖ พฤษภาคม ๒๕๖๔ (กรมชลประทาน)

สถานี	แม่น้ำ	อำเภอ	จังหวัด	ระดับ ตลิ่ง (ม.รทก.)	ระดับน้ำ (ม.รทก.)				แนวโน้ม	เปรียบเทียบ ระดับตลิ่ง
					อาทิตย์	จันทร์	อังคาร	พุธ		
					๒๓ พ.ค.	๒๔ พ.ค.	๒๕ พ.ค.	๒๖ พ.ค.		
P.๑	ปิง	เมือง	เชียงใหม่	๓.๗๐	๐.๘๙	๑.๓๘	๑.๓๖	๑.๒๗	ลดลง	-๒.๔๓
W.๑C	วัง	เมือง	ลำปาง	๕.๒๐	-๐.๕๒	-๐.๖๘	-๐.๖๕	-๐.๖๖	ลดลง	-๕.๘๖
Y.๑๖	ยม	บางระกำ	พิษณุโลก	๗.๓๐	-๐.๐๘	-๐.๐๕	-๐.๒๐	-๐.๒๐	ทรงตัว	-๗.๕
N.๗A	น่าน	เมือง	พิจิตร	๙.๘๗	๒.๑๘	๒.๒๖	๒.๑๗	๒.๐๕	ลดลง	-๗.๘๒
C.๒	เจ้าพระยา	เมือง	นครสวรรค์	๒๖.๒๐	๑๖.๖๒	๑๖.๖๕	๑๖.๗๔	๑๖.๘๑	เพิ่มขึ้น	-๙.๓๙
C.๑๓	เจ้าพระยา	สรรพยา	ชัยนาท	๑๖.๓๔	๕.๓๑	๕.๓๑	๕.๓๑	๕.๔๔	เพิ่มขึ้น	-๑๐.๙
M.๖A	มูล	สตึก	บุรีรัมย์	๖.๐๐	๐.๙๕	๐.๘๖	๐.๘๖	๐.๙๑	เพิ่มขึ้น	-๕.๐๙
M.๗	มูล	เมือง	อุบลราชธานี	๗.๐๐	๒.๕๓	๒.๕๑	๒.๕๐	๒.๔๖	ลดลง	-๔.๕๔
M.๑๙๑	ลำตะคอง	เมือง	นครราชสีมา	๓.๕๐	๑.๓๙	๑.๔๒	๑.๔๕	๑.๕๑	เพิ่มขึ้น	-๑.๙๙
M.๖๙	ลำเซบก	โครงการพิเศษ	อุบลราชธานี	๗.๓๐	๓.๙๙	๓.๙๘	๔.๑๘	๔.๒๓	เพิ่มขึ้น	-๓.๐๗
X.๖๔	คลองท่าแซะ	ท่าแซะ	ชุมพร	๑๗.๑๓	๘.๒๕	๗.๖๕	๗.๖๕	๘.๓๒	เพิ่มขึ้น	-๘.๘๑
X.๑๔๙	คลองกลาย	นบพิตำ	นครศรีธรรมราช	๓๓.๙๖	๒๗.๗๕	๒๗.๗๒	๒๗.๗๐	๒๗.๗๓	เพิ่มขึ้น	-๖.๒๓
X.๒๗๔	แม่น้ำโก-ลก	แว้ง	นราธิวาส	๒๔.๑๘	๑๘.๙๓	๑๘.๙๐	๑๘.๙๒	๑๘.๙๐	ลดลง	-๕.๒๘
X.๓๗A	แม่น้ำตาปี	พระแสง	สุราษฎร์ธานี	๑๑.๗๐	๕.๓๑	๕.๘๗	๖.๐๒	๕.๗๘	ลดลง	-๕.๙๒

*** ยังไม่ได้รับรายงาน

๘. สถานการณ์น้ำในพื้นที่ลุ่มน้ำโขง ณ วันที่ ๒๖ พฤษภาคม ๒๕๖๔ (คณะกรรมการจัดการแม่น้ำโขง)

สถานี	ระดับ อ้างอิง (ม.รทก.)	ระดับ ตลิ่ง (ม.)	ระดับน้ำ (ม.)					เปรียบเทียบ ระดับตลิ่ง (ม.)	ผลต่างของระดับน้ำ (ม.)		แนว โน้ม
			๒๒ พ.ค.	๒๓ พ.ค.	๒๔ พ.ค.	๒๕ พ.ค.	๒๖ พ.ค.		๓ วัน ย้อนหลัง	๕ วัน ย้อนหลัง	
อ.เชียงแสน จ.เชียงราย	๓๕๗.๑๑๐	๑๒.๘๐	๓.๗๖	๓.๓๓	๓.๑๓	๓.๕๘	๓.๘๔	-๘.๙๖	๐.๗๑	๐.๐๘	เพิ่มขึ้น
อ.เชียงคาน จ.เลย	๑๙๔.๑๑๘	๑๖.๐๐	๖.๖๐	๖.๔๒	๖.๓๘	๖.๖๐	๖.๖๔	-๙.๓๖	๐.๒๖	๐.๐๔	เพิ่มขึ้น
อ.เมือง จ.หนองคาย	๑๕๓.๖๔๘	๑๒.๒๐	๓.๖๕	๓.๖๐	๓.๔๕	๓.๓๓	๓.๕๔	-๘.๖๖	๐.๐๙	-๐.๑๑	เพิ่มขึ้น
อ.เมือง จ.นครพนม	๑๓๒.๖๘๐	๑๒.๐๐	๒.๗๕	๒.๘๐	๒.๘๗	๒.๙๔	๒.๘๙	-๙.๑๑	๐.๐๒	๐.๑๔	ลดลง
อ.เมือง จ.มุกดาหาร	๑๒๔.๒๑๙	๑๒.๕๐	๒.๘๘	๒.๙๐	๒.๙๕	๓.๐๗	๓.๐๒	-๙.๔๘	๐.๐๗	๐.๑๔	ลดลง
อ.โขงเจียม จ.อุบลราชธานี	๘๙.๐๓๐	๑๔.๕๐	๓.๒๑	๓.๒๒	๓.๒๑	๓.๓๑	๓.๓๙	-๑๑.๑๑	๐.๑๘	๐.๑๘	เพิ่มขึ้น

*** ไม่มีสถานการณ์

๙. สถานการณ์เตือนภัย Early Warning ณ วันที่ ๒๖ พฤษภาคม ๒๕๖๔ (กรมทรัพยากรน้ำ)

[เวลา ๑๕.๐๐ น. (เมื่อวาน) - ๐๘.๐๐ น. (วันนี้)]

การแจ้งเตือน	สถานี	การแจ้งเตือน
เตือนสีแดง (อพยพ)	-	-
เตือนสีเหลือง (เตือนภัย)	บ้านโคกสะอาด ตำบลนาयाงกลัก อำเภอเทพสถิต จังหวัดชัยภูมิ	ปริมาณฝนสะสม ๑๒ ชั่วโมง ๑๐๓.๐ มิลลิเมตร
เตือนสีเขียว (เฝ้าระวัง)	บ้านเทพพนา ตำบลบ้านไร่ อำเภอเทพสถิต จังหวัดชัยภูมิ	ปริมาณฝนสะสม ๑๒ ชั่วโมง ๘๔.๐ มิลลิเมตร
	บ้านท่าเรือชัย ตำบลทุ่งพระ อำเภอคอนสาร จังหวัดชัยภูมิ	ระดับน้ำ ๕.๐๐ เมตร ระดับวิกฤต ๗.๐๐ เมตร
	บ้านกลาง ตำบลบ้านนา อำเภอกะเปอร์ จังหวัดระนอง	ระดับน้ำ ๑.๖๗ เมตร ระดับวิกฤต ๒.๕๕ เมตร
	บ้านย่านยาว ตำบลเขี้ยวเหล็ก อำเภอกะเปอร์ จังหวัดระนอง	ปริมาณฝนสะสม ๑๒ ชั่วโมง ๑๐๓.๕ มิลลิเมตร
	บ้านตะเคียนงาม ตำบลบางหิน อำเภอกะเปอร์ จังหวัดระนอง	ปริมาณฝนสะสม ๑๒ ชั่วโมง ๑๐๖.๐ มิลลิเมตร

***สำนักงานทรัพยากรน้ำภาคที่ ๓ ของไดดำเนินการแจ้งอาสาสมัครและเครือข่าย รวมถึงหน่วยงานที่เกี่ยวข้องในพื้นที่เสี่ยงภัยแล้ว

๑๐. พื้นที่ติดตามและเฝ้าระวังสถานการณ์ธรณีพิบัติภัย ณ วันที่ ๒๕ พฤษภาคม ๒๕๖๔ (กรมทรัพยากรธรณี)

เนื่องจากในพื้นที่เสี่ยงดินถล่มมีฝนตกต่อเนื่อง โดยเฉพาะในบริเวณภาคเหนือ ภาคตะวันออกเฉียงเหนือ และภาคตะวันออก ศูนย์ปฏิบัติการธรณีพิบัติภัย จึงได้ทำการเฝ้าระวังและติดตามสถานการณ์ธรณีพิบัติภัยดินถล่มและน้ำป่าไหลหลากเป็นพิเศษ และจะทำการแจ้งอาสาสมัครเครือข่ายในพื้นที่เสี่ยงภัยต่อไป

๑๑. เหตุการณ์วิกฤตน้ำปัจจุบัน ณ วันที่ ๒๖ พฤษภาคม ๒๕๖๔ [เวลา ๑๕.๐๐ น. (เมื่อวาน) - ๐๘.๐๐ น. (วันนี้)]

ไม่มีสถานการณ์

๑๒. สถานการณ์ภาวะน้ำท่วม และสถานการณ์ฝนแล้ง/ฝนทิ้งช่วง ณ วันที่ ๒๖ พฤษภาคม ๒๕๖๔ (ปก.)

จากสถานการณ์พายุไซโคลน “ยาอาส” (YAAS) บริเวณอ่าวเบงกอลตอนบน และมรสุมตะวันตกเฉียงใต้ พัดปกคลุมทะเลอันดามัน ส่งผลให้มีฝนฟ้าคะนองและฝนตกหนักในห้วงวันที่ ๒๔ พ.ค. ๖๔ - ปัจจุบัน ทำให้เกิดพายุฝนฟ้าคะนอง ลมกระโชกแรง น้ำไหลหลาก และดินสไลด์ในพื้นที่ ๑๗ จ. (เชียงใหม่ พิษณุโลก นครพนม อุดรธานี สกลนคร กาฬสินธุ์ ยโสธร ร้อยเอ็ด สุรินทร์ ชัยภูมิ นครราชสีมา สระบุรี จันทบุรี ระนอง สุราษฎร์ธานี ภูเก็ต และพังงา) ๓๖ อ. ๖๓ ต. ๑๑๕ ม. บ้านเรือนประชาชนได้รับความเสียหาย ๒๖๑ หลัง เสียชีวิต ๑ ราย (หญิง จ.นครราชสีมา สาเหตุ น้ำพัดพา รถจักรยานยนต์แบบพ่วง) ปัจจุบันสถานการณ์คลี่คลายแล้วทุกจังหวัดอยู่ระหว่างการฟื้นฟู

จังหวัด	วันเกิดเหตุ	จำนวน			รายชื่ออำเภอ	ความเสียหาย		
		อำเภอ	ตำบล	หมู่บ้าน		ครัวเรือน	เสียชีวิต	บาดเจ็บ
ภาคเหนือ รวม ๒ จังหวัด ๒ อ. ๒ ต. ๒ ม. บ้านเรือนเสียหาย ๑ หลัง								
๑.เชียงใหม่	๒๔ พ.ค. ๖๔	๑	๑	๑	เวียงแหง	๑	-	-
๒.พิษณุโลก	๒๔ พ.ค. ๖๔	๑	๑	๑	วังทอง	-	-	-
ภาคตะวันออกเฉียงเหนือ รวม ๙ จังหวัด ๒๕ อ. ๔๓ ต. ๗๕ ม. บ้านเรือนเสียหาย ๒๓๙ หลัง								
๓.นครพนม	๒๔ พ.ค. ๖๔	๑	๒	๒	นาหว้า	๒	-	-
๔.อุดรธานี	๒๕ พ.ค. ๖๔	๘	๑๗	๔๒	หนองกุ้งศรี ทุ่งฝน วังสามหมอ กู่แก้ว หนองแสง เพ็ญ บ้านผือ ประจักษ์ศิลปาคม	๑๓๑	-	-
๕.สกลนคร	๒๔ พ.ค. ๖๔	๑	๒	๒	สว่างดินแดน	๒	-	-
๖.กาฬสินธุ์	๒๔ พ.ค. ๖๔	๕	๑๐	๑๒	สนามชัย สมเด็จ สหัสขันธ์ หนองกุ้งศรี เมืองฯ	๒๐	-	-
๗.ยโสธร	๒๔ พ.ค. ๖๔	๒	๒	๒	กุดชุม ดงมะไฟ	๕	-	-
๘.ร้อยเอ็ด	๒๔ พ.ค. ๖๔	๑	๒	๒	เสลภูมิ	๒๘	-	-
๙.สุรินทร์	๒๔ พ.ค. ๖๔	๑	๑	๔	ปราสาท	๒๒	-	-
๑๐.ชัยภูมิ	๒๔ พ.ค. ๖๔	๓	๓	๓	เทพสถิต บ้านแท่น คอนสาร	๓	-	-
๑๑.นครราชสีมา	๒๕ พ.ค. ๖๔	๓	๔	๖	ห้วยแถลง เมืองยาง วังน้ำเขียว	๒๖	๑	-
ภาคกลาง รวม ๑ จังหวัด ๑ อ. ๑ ต. ๑ ม.								
๑๒.สระบุรี	๒๔ พ.ค. ๖๔	๑	๑	๑	มวกเหล็ก	-	-	-
ภาคตะวันออก รวม ๑ จังหวัด ๒ อ. ๗ ต. ๒๖ ม.								
๑๓.จันทบุรี	๒๕ พ.ค. ๖๔	๒	๗	๒๖	ขลุง นายายอาม	-	-	-
ภาคใต้ รวม ๔ จังหวัด ๖ อ. ๑๐ ต. ๑๑ ม. บ้านเรือนเสียหาย ๒๑ หลัง								
๑๔.ระนอง	๒๕ พ.ค. ๖๔	๒	๓	๔	เมืองฯ กระบุรี	๑๕	-	-
๑๕.สุราษฎร์ธานี	๒๕ พ.ค. ๖๔	๑	๓	๓	ชัยบุรี	๓	-	-
๑๖.ภูเก็ต	๒๕ พ.ค. ๖๔	๑	๑	๑	ถลาง	-	-	-
๑๗.พังงา	๒๕ พ.ค. ๖๔	๒	๓	๓	เมืองฯ ทัพปุด	๓	-	-

๑๓. การคาดหมายลักษณะอากาศ ๗ วันข้างหน้า (ระหว่างวันที่ ๒๖ - ๓๑ พฤษภาคม ๒๕๖๔)

ในช่วงวันที่ ๒๕ - ๒๘ พ.ค. ๖๔ ร่องมรสุมพาดผ่านภาคเหนือตอนล่าง ภาคกลาง ภาคตะวันออก และภาคตะวันออกเฉียงเหนือ ลักษณะเช่นนี้ทำให้บริเวณบริเวณดังกล่าวมีฝนเพิ่มขึ้น และมีฝนตกหนักบางแห่ง

ในช่วงวันที่ ๒๙ - ๓๑ พ.ค. ร่องมรสุมที่พาดผ่านประเทศไทยตอนบนมีกำลังอ่อนลง ทำให้บริเวณภาคตะวันออกเฉียงเหนือและภาคกลางตอนล่าง มีฝนลดลง สำหรับมรสุมตะวันตกเฉียงใต้ที่พัดปกคลุมทะเลอันดามัน ภาคใต้ และอ่าวไทย มีกำลังแรง ตลอดช่วง ทำให้ด้านรับมรสุมบริเวณภาคเหนือ ภาคกลางตอนบน ภาคตะวันออก และภาคใต้ มีฝนตกต่อเนื่อง และมีฝนตกหนักบางแห่ง สำหรับคลื่นลมบริเวณทะเลอันดามันและอ่าวไทยตอนบนจะมีกำลังแรง โดยบริเวณทะเลอันดามันคลื่นสูง ๒ - ๔ เมตร บริเวณที่มีฝนฟ้าคะนองคลื่นสูงมากกว่า ๔ เมตร ส่วนบริเวณอ่าวไทยคลื่นสูงประมาณ ๒ เมตร บริเวณที่มีฝนฟ้าคะนองคลื่นสูงมากกว่า ๒ เมตร

อนึ่ง พายุไซโคลน “ยาอาส” มีแนวโน้มจะเคลื่อนขึ้นฝั่งบริเวณประเทศอินเดียตอนบนในช่วงวันที่ ๒๖ - ๒๗ พ.ค. ๖๔ ส่งผลทำให้มรสุมตะวันตกเฉียงใต้ที่พัดปกคลุมทะเลอันดามัน ประเทศไทย และอ่าวไทย มีกำลังแรงขึ้น

๑๔. ความช่วยเหลือภัยแล้งสะสมของกรมทรัพยากรน้ำ

ความช่วยเหลือในพื้นที่ประสบปัญหาภัยแล้ง ตั้งแต่วันที่ ๑ ตุลาคม ๒๕๖๓ - ๒๕ พฤษภาคม ๒๕๖๔

หน่วยงาน	จังหวัด	ปริมาณการ สูบน้ำ (ลบ.ม.)	ปริมาณการ แจกจ่ายน้ำสะอาด (ลิตร)	น้ำดื่ม บรรจุขวด (ขวด)	ประโยชน์ที่ได้รับ		
					อุปโภค-บริโภค		พื้นที่เกษตร (ไร่)
					ครัวเรือน	ประชากร	
ภาค ๑	ลำปาง	๒๒๖,๓๐๐	๒,๘๒๗,๙๒๗	-	๑๗๑,๔๔๕	๔๖๐,๖๗๘	๒,๖๑๑
	เชียงใหม่	-	๑๖๔,๕๙๖	-	๒๑,๒๐๑	๘๗,๖๗๕	-
	แม่ฮ่องสอน	-	๑๑๙,๒๙๔	-	๙,๒๔๘	๖๐,๙๘๖	-
	เชียงราย	-	๗๙๕,๔๕๙	๖๐๐	๕๖,๘๔๖	๑๗๕,๖๐๒	-
	กำแพงเพชร	-	๑๓๖,๑๑๓	-	๔๔,๑๒๕	๑๗๙,๓๑๐	-
	พะเยา	๑๗๑,๒๐๐	-	-	๕๐๐	๑,๓๕๐	-
	ลำพูน	๑,๕๐๔,๘๐๐	-	-	-	-	๔,๗๐๐
ภาค ๒	อุทัยธานี	๗๗,๗๖๐	-	-	-	-	๔,๐๐๐
	นครสวรรค์	๑,๕๗๒,๔๘๐	๓๐,๐๐๐	-	๑๔,๖๗๒	๑๑,๙๒๙	๘,๘๐๐
	เพชรบูรณ์	๑๖,๒๐๐	-	-	๑,๒๐๐	๔,๘๐๐	-
ภาค ๓	สกลนคร	๓,๐๗๕,๐๐๐	-	-	๔,๑๔๒	๑๕,๑๓๑	๒,๓๘๓
	อุดรธานี	๓,๕๖๓,๐๐๐	-	๑,๕๐๐	๔,๓๑๑	๑๙,๙๒๕	๑,๓๙๐
	หนองคาย	๕๘๘,๔๐๐	-	-	๓๗๐	๑,๔๔๒	๕,๘๐๐
	เลย	-	๗๒,๐๐๐	-	๗๖	๑,๐๗๙	-
	หนองบัวลำภู	-	-	๑,๐๐๐	-	-	-
ภาค ๔	ขอนแก่น	๑,๑๐๕,๕๐๐	-	-	๑,๓๘๘	๕,๓๙๖	-
	มหาสารคาม	๑๒๐,๓๐๐	-	-	๔๖๙	๑,๘๗๖	-
ภาค ๕	บุรีรัมย์	๒๙๒,๐๐๐	-	-	๑,๙๗๐	๕,๒๔๙	-
	นครราชสีมา	๔๗๙,๕๐๐	-	-	๑,๓๑๘	๔,๔๕๒	-
ภาค ๖	สระแก้ว	๒๗๒,๐๐๐	-	-	๑๔,๓๕๐	๕๐,๐๐๐	-
	ปราจีนบุรี	๓,๙๖๐,๗๐๐	-	-	๑,๐๒๒	๓,๔๘๖	๖,๑๕๐
	จันทบุรี	๔,๒๔๔,๔๐๐	-	-	๒,๒๓๐	๖,๔๑๕	๘,๐๐๐
	ระยอง	๒๔๗,๓๐๐	-	-	๔๗๘	๑,๓๗๘	๗๐๐
	ตราด	๓๔๖,๘๐๐	-	-	๒,๓๑๐	๕,๒๘๕	๑๖,๘๐๐
ภาค ๗	สุพรรณบุรี	๒,๕๗๗,๐๖๐	-	-	๒๕๘	๙๙๐	-
	ราชบุรี	๗๔,๕๒๐	๑๒,๐๐๐	-	๑๐๔	๓๒๕	๖๐๐
ภาค ๘	นครศรีธรรมราช	๘,๕๒๑,๒๐๐	-	-	๑,๘๐๐	๕,๔๘๘	๑๘,๕๐๐
ภาค ๙	พิจิตร	๑,๖๘๙,๗๒๐	-	-	๗,๗๑๔	๒๑,๙๘๔	๘๒,๕๐๐

	แพร์	๒,๑๕๒,๐๒๐	-	-	๑,๕๐๓	๔,๕๐๕	๖,๖๐๐
	พิชฌ์โลก	๑,๕๐๖,๖๐๐	-	๕,๗๔๙	๑๙๕	๕๑๕	๑,๖๒๓
	สุโขทัย	๒๔๘,๖๔๐	-	๒,๓๘๘	๓๐๖	๑,๑๒๔	-
	น่าน	-	-	๑,๕๐๐	-	-	-
	อุตรดิตถ์	-	๒๕๔,๔๕๐	-	๑,๒๑๑	๔,๑๖๗	-
ภาค ๑๐	สุราษฎร์ธานี	๕๒๐,๐๐๐	๑๖๔,๐๐๐	-	๑๘๐	๖๔๐	๑,๑๐๐
ภาค ๑๑	อุบลราชธานี	๑๒๕,๓๐๐	-	-	๑,๒๗๔	๔,๒๔๑	-
	อำนาจเจริญ	๒๐๘,๕๕๐	-	๖๐๐	๑,๗๙๐	๖,๓๒๖	-
	๓๖ จังหวัด	๓๙,๔๘๗,๒๕๐	๔,๕๗๕,๘๓๙	๑๓,๓๓๗	๓๗๐,๐๐๖	๑,๑๕๓,๗๔๙	๑๗๒,๒๕๗

จึงเรียนมาเพื่อโปรดทราบ

นายสมฤทธิ์ วิไลพรรัตน์
รองอธิบดีกรมทรัพยากรน้ำ
 ประธานคณะกรรมการศูนย์ปฏิบัติการ
 ทรัพยากรธรรมชาติและสิ่งแวดล้อม
 (ด้านทรัพยากรน้ำ)