



รายงานการเฝ้าระวังติดตามสถานการณ์น้ำและความช่วยเหลือ ศูนย์ปฏิบัติการทรัพยากรธรรมชาติและสิ่งแวดล้อม (ด้านทรัพยากรน้ำ)

กระทรวงทรัพยากรธรรมชาติและสิ่งแวดล้อม

ศูนย์ป้องกันวิกฤติน้ำ กรมทรัพยากรน้ำ

โทรศัพท์ ๐ ๒๒๗๑ ๖๐๐๐ ต่อ ๖๔๔๕ โทรสาร ๐ ๒๒๙๘ ๖๖๒๙ www.dwr.go.th IDLine: mekhalawoc Email: mekhala@dwr.mail.go.th

ศูนย์เทคโนโลยีสารสนเทศทรัพยากรน้ำบาดาล กรมทรัพยากรน้ำบาดาล

โทรศัพท์ ๐ ๒๖๖๖ ๗๐๙๐ โทรสาร ๐ ๒๖๖๖ ๗๑๐๐ www.dgr.go.th Email: itcenter@dgr.mail.go.th

สำนักงานนโยบายและแผนทรัพยากรธรรมชาติและสิ่งแวดล้อม

โทรศัพท์ ๐ ๒๒๖๕๖๕๐๐ www.onep.go.th Email: webmaster@onep.go.th

รายงานฉบับที่ ๒๙๓/๒๕๖๔

เวลา ๐๘.๐๐ น.

วันที่ ๒๗ พฤษภาคม ๒๕๖๔

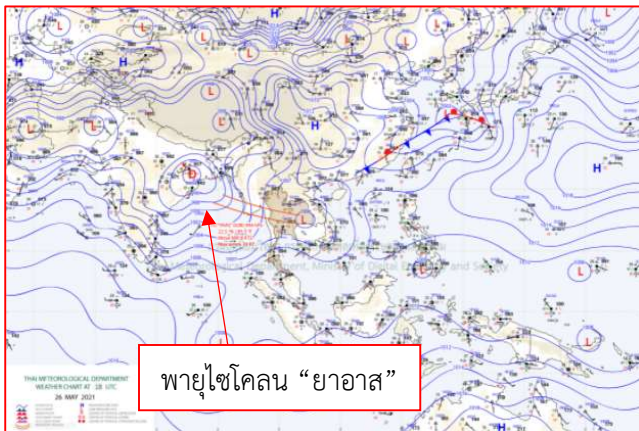
เรียนรมว.ทส. เลขาธิการ รมว.ทส. ที่ปรึกษา รมว.ทส. ปกท.ทส. รอง ปกท.ทส. อทน. อทบ. และหน่วยงานที่เกี่ยวข้อง

๑. สภาวะอากาศ เวลา ๐๖.๐๐ น. (กรมอุตุนิยมวิทยา)

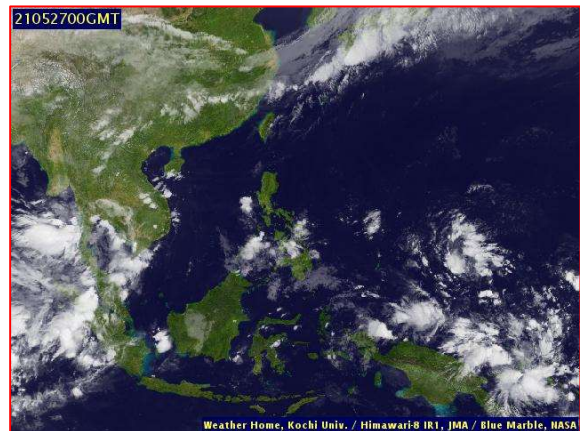
พยากรณ์อากาศ ๒๔ ชั่วโมงข้างหน้า ร่องมรสุมพาดผ่านภาคเหนือตอนล่าง ภาคกลาง และภาคตะวันออกเฉียงเหนือ ประกอบกับมรสุมตะวันตกเฉียงใต้กำลังแรงพัดปกคลุมทะเลอันดามัน ภาคใต้ และอ่าวไทย ลักษณะเช่นนี้ทำให้ภาคเหนือ ภาคตะวันออกเฉียงเหนือ ภาคตะวันออก และภาคใต้ มีฝนตกหนักบางแห่งขอให้ประชาชนบริเวณดังกล่าวระวังอันตรายจากฝนตกหนักที่เกิดขึ้นในระยะนี้

สำหรับคลื่นลมบริเวณทะเลอันดามันและอ่าวไทยมีกำลังแรง โดยทะเลอันดามันมีคลื่นสูง ๒-๔ เมตร บริเวณที่มีฝนฟ้าคะนองมีคลื่นสูงมากกว่า ๔ เมตร ส่วนอ่าวไทยตอนบนทะเลมีคลื่นสูงประมาณ ๒ เมตร อ่าวไทยตอนล่างทะเลมีคลื่นสูง ๑-๒ เมตร และบริเวณที่มีฝนฟ้าคะนองคลื่นสูงมากกว่า ๒ เมตร ชาวเรือบริเวณทะเลอันดามันควรงดการเดินทางเรือ ส่วนชาวเรือบริเวณอ่าวไทยควรเดินเรือด้วยความระมัดระวัง

พายุไซโคลน “ยาอาส” (YAAS) บริเวณรัฐกัลกัตตา ประเทศอินเดีย ได้อ่อนกำลังลงเป็นพายุดีเปรสชันแล้ว คาดว่าจะอ่อนกำลังลงเป็นหย่อมความกดอากาศต่ำในระยะต่อไป

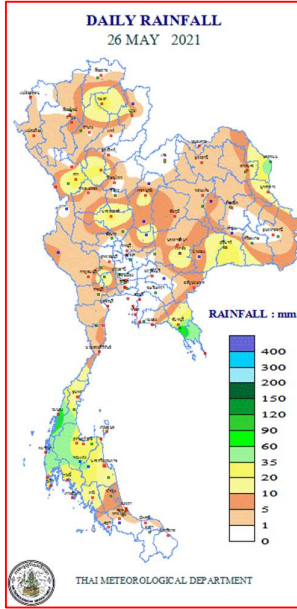


แผนที่อากาศ วันที่ ๒๗ พ.ค. ๒๕๖๔ เวลา ๐๑.๐๐ น.



ภาพถ่ายดาวเทียม วันที่ ๒๗ พ.ค. ๒๕๖๔ เวลา ๐๗.๐๐ น.

๒. ปริมาณฝนสะสม ณ เวลา ๐๗.๐๐น.(เมื่อวาน) - ๐๗.๐๐ น.(วันนี้) (กรมอุตุนิยมวิทยา)



จุดตรวจวัด	ปริมาณฝน (มม.)
จ.สุรินทร์ (สภช.)	๑๑๔.๒
จ.สุรินทร์ (ท่าตูม)	๑๐๖.๕
จ.สุรินทร์	๗๙.๓
จ.พังงา (ตะกั่วป่า)	๕๕.๖
จ.บุรีรัมย์ (นางรอง)	๔๖.๔
จ.ระนอง	๓๙.๑
จ.สงขลา (คอกหงษ์ สภช.)	๓๒.๐

๓. ปริมาณฝนสะสมของพื้นที่ลาดเชิงเขา ๑๒ ซม. ที่ผ่านมา (กรมทรัพยากรน้ำ)

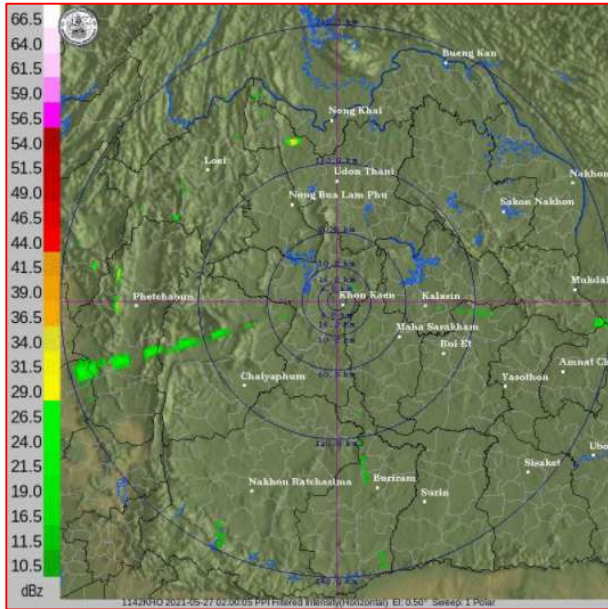
จุดตรวจวัด	ระดับการเตือน	ปริมาณฝน (มม./๑๒ ซม.)
-	-	-
-	-	-
-	-	-
-	-	-
-	-	-
-	-	-
-	-	-
-	-	-
-	-	-
-	-	-
-	-	-
-	-	-

๔. ค่าความชื้นในดิน (กรมทรัพยากรน้ำ/คณะกรรมการแม่น้ำโขง)

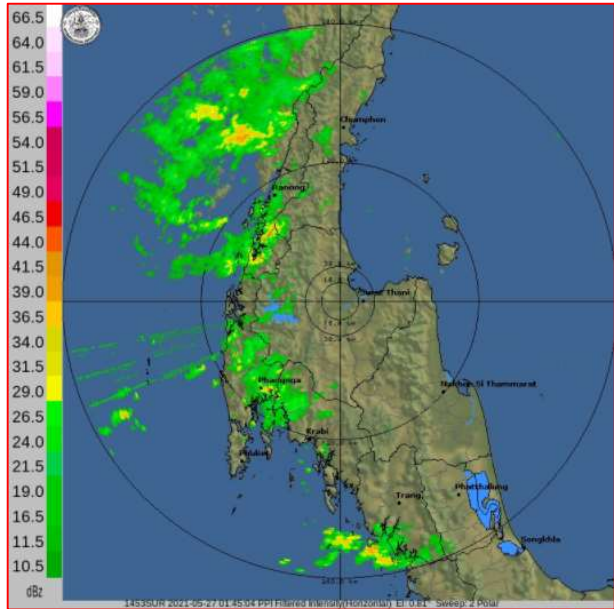
ภูมิภาค	ความชื้นในดิน [-] ๑ พ.ค. ๖๔	ความชื้นในดิน [-] ๒๒ พ.ค. ๖๔	แนวโน้ม
เหนือ	๒๐-๔๐	๒๐-๔๐	ทรงตัว
กลาง	๒๐-๔๐	๔๐-๖๐	เพิ่มขึ้น
ตะวันออกเฉียงเหนือ	๒๐-๔๐	๒๐-๔๐	ทรงตัว
ตะวันออก	๔๐-๖๐	๔๐-๖๐	ทรงตัว
ตะวันตก	๔๐-๖๐	๔๐-๖๐	ทรงตัว
ใต้	๔๐-๖๐	๔๐-๖๐	ทรงตัว

หมายเหตุ : ความชื้นในดิน ๐ หมายถึง ดินที่แห้งสนิท และ ๑๐๐ หมายถึง ดินที่อิ่มน้ำ

๕. เรดาร์ตรวจอากาศ ณ วันที่ ๒๗ พฤษภาคม ๒๕๖๔ (กรมอุตุนิยมวิทยา)



สถานีขอนแก่น เวลา ๐๙.๐๐ น.



สถานีสุราษฎร์ธานี เวลา ๐๘.๕๕ น.

จากเรดาร์ตรวจอากาศจะพบว่ามีกลุ่มเมฆฝนบริเวณภาคตะวันออกเฉียงเหนือ และภาคใต้ของประเทศไทย

๖. สถานการณ์น้ำในแหล่งเก็บกักน้ำ ณ วันที่ ๒๖ พฤษภาคม ๒๕๖๔ (กรมชลประทาน กรมทรัพยากรน้ำ และสททช.)

๖.๑ สภาพน้ำในอ่างเก็บน้ำขนาดใหญ่ปริมาตรน้ำในอ่างฯ ๓๒,๙๗๑ ล้าน ลบ.ม. คิดเป็นร้อยละ ๔๖ (ปริมาตรน้ำใช้การได้ ๙,๔๒๘ ล้าน ลบ.ม. คิดเป็นร้อยละ ๒๐) ปริมาตรน้ำในอ่างฯ เทียบกับปี ๒๕๖๓ (๓๑,๙๕๑ ล้าน ลบ.ม. คิดเป็นร้อยละ ๔๕) มากกว่าปี ๒๕๖๓ จำนวน ๑,๐๒๐ ล้าน ลบ.ม. ปริมาณน้ำไหลลงอ่างฯ จำนวน ๕๔.๖๒ ลบ.ม. ปริมาณน้ำระบายจำนวน ๗๔.๘๘ ล้าน ลบ.ม. สามารถรับน้ำได้อีก ๓๗,๙๔๕ ล้าน ลบ.ม.

อ่างเก็บน้ำ	ปริมาตรน้ำในอ่าง		ปริมาตรน้ำใช้การได้		ปริมาตรน้ำไหลลงอ่าง		ปริมาตรน้ำระบาย		ปริมาตรน้ำรับได้อีก (ล้าน ม. ^๓) (ความจุที่ รนส.- ปริมาตรน้ำ ปัจจุบัน)
	ปริมาตร (ล้าน ม. ^๓)	% น้ำเก็บกัก	ปริมาตร (ล้าน ม. ^๓)	% น้ำใช้การ	วันนี้ (ล้าน ม. ^๓)	เมื่อวาน (ล้าน ม. ^๓)	วันนี้ (ล้าน ม. ^๓)	เมื่อวาน (ล้าน ม. ^๓)	
๑.ภูมิพล	๔,๕๒๑	๓๔	๗๒๑	๗	๐.๐๐	๐.๐๐	๖.๐๐	๖.๐๐	๘,๙๔๑
๒.สิริกิติ์	๓,๕๑๘	๓๗	๖๖๘	๑๐	๖.๔๔	๔.๗๗	๑๔.๓๑	๑๔.๑๑	๖,๙๙๐
๓.จุฬาภรณ์	๙๙	๖๐	๖๒	๔๘	๕.๑๒	๐.๕๗	๐.๐๐	๐.๐๐	๘๒
๔.อุบลรัตน์	๙๐๒	๓๗	๓๒๑	๑๗	๔.๒๗	๔.๒๘	๓.๐๓	๓.๐๔	๓,๗๓๘
๕.ลำปาง	๔๖๓	๒๓	๓๖๓	๑๙	๖.๑๐	๑๐.๔๔	๐.๒๙	๐.๒๙	๑,๙๘๗
๖.สิรินธร	๑,๑๖๒	๕๙	๓๓๑	๒๙	๕.๐๗	๑๗.๕๐	๐.๐๐	๐.๐๐	๘๐๔
๗.ป่าสักชลสิทธิ์	๑๙๒	๒๐	๑๘๙	๒๐	๐.๐๐	๐.๐๐	๔.๓๓	๓.๔๗	๗๖๘
๘.ศรีนครินทร์	๑๑,๔๗๔	๖๕	๑,๒๐๙	๑๖	๔.๑๑	๑.๐๕	๑๒.๐๐	๑๑.๙๙	๗,๒๙๖
๙.วชิราลงกรณ์	๓,๖๐๐	๔๑	๕๘๘	๑๐	๐.๓๑	๒.๐๘	๘.๕๓	๘.๐๗	๗,๔๐๐
๑๐.ขุนด่านปราการชล	๓๕	๑๖	๓๐	๑๔	๐.๐๔	๐.๐๔	๐.๑๑	๐.๔๒	๑๙๐
๑๑.รัชชประภา	๓,๒๗๒	๕๘	๑,๙๒๑	๔๕	๑๔.๑๗	๔.๑๔	๔.๖๙	๗.๖๕	๒,๘๗๒
๑๒.บางบาล	๑,๐๓๕	๗๑	๗๕๘	๖๔	๒.๗๙	๓.๑๒	๘.๑๐	๗.๙๙	๕๕๕

๖.๒ อ่างเก็บน้ำขนาดกลาง ๔๑๒ แห่ง มีปริมาณน้ำ ๒,๕๕๔ ล้าน ลบ.ม. (๕๐%) ปริมาณน้ำใช้การ ๒,๑๖๗ ล้าน ลบ.ม. (๔๖%)

๖.๓ แหล่งน้ำธรรมชาติขนาดใหญ่ ๗ แห่ง มีปริมาณน้ำรวม ๑๘๓.๐๐ ล้าน ลบ.ม. (๓๑%)

๖.๔ แหล่งน้ำในพื้นที่นอกเขตชลประทาน ๑๐๒,๐๙๙ แห่ง มีปริมาณน้ำรวม ๔,๐๗๙ ล้าน ลบ.ม. (๔๘%)

๖.๕ อ่างเก็บน้ำขนาดกลางนอกเขตชลประทาน ๖๕ แห่ง ภายใต้การดูแลของกรมทรัพยากรน้ำปริมาณน้ำปัจจุบัน ๑๖๖.๐๙ ล้านลบ.ม. (๔๙%)

๗. สถานการณ์น้ำในประเทศไทย ณ วันที่ ๒๔ - ๒๗ พฤษภาคม ๒๕๖๔ (กรมชลประทาน)

สถานี	แม่น้ำ	อำเภอ	จังหวัด	ระดับ ตลิ่ง (ม.รทก.)	ระดับน้ำ (ม.รทก.)				แนวโน้ม	เปรียบ เทียบ ระดับตลิ่ง
					จันทร์	อังคาร	พุธ	พฤหัสบดี		
					๒๔ พ.ค.	๒๕ พ.ค.	๒๖ พ.ค.	๒๗ พ.ค.		
P.๑	ปิง	เมือง	เชียงใหม่	๓.๗๐	๑.๓๘	๑.๓๖	๑.๒๗	๑.๕๔	เพิ่มขึ้น	-๒.๑๖
W.๑C	วัง	เมือง	ลำปาง	๕.๒๐	-๐.๖๘	-๐.๖๕	-๐.๖๖	-๐.๖๖	ทรงตัว	-๕.๘๖
Y.๑๖	ยม	บางระกำ	พิษณุโลก	๗.๓๐	-๐.๐๕	-๐.๒๐	-๐.๒๐	-๐.๑๔	เพิ่มขึ้น	-๗.๔๔
N.๗A	น่าน	เมือง	พิจิตร	๙.๘๗	๒.๒๖	๒.๑๗	๒.๐๕	๒.๓๕	เพิ่มขึ้น	-๗.๕๒
C.๒	เจ้าพระยา	เมือง	นครสวรรค์	๒๖.๒๐	๑๖.๖๕	๑๖.๗๔	๑๖.๘๑	๑๖.๗๙	ลดลง	-๙.๕๑
C.๑๓	เจ้าพระยา	สรรพยา	ชัยนาท	๑๖.๓๔	๕.๓๑	๕.๓๑	๕.๔๔	๕.๔๔	ทรงตัว	-๑๐.๙
M.๖A	มูล	สตึก	บุรีรัมย์	๖.๐๐	๐.๘๖	๐.๘๖	๐.๙๑	๒.๒๒	เพิ่มขึ้น	-๓.๗๘
M.๗	มูล	เมือง	อุบลราชธานี	๗.๐๐	๒.๕๑	๒.๕๐	๒.๔๖	๒.๓๓	ลดลง	-๔.๖๗
M.๑๙๑	ลำตะคอง	เมือง	นครราชสีมา	๓.๕๐	๑.๔๒	๑.๔๕	๑.๕๑	๑.๕๗	เพิ่มขึ้น	-๑.๙๓
M.๖๙	ลำเซบก	ตรการพิชผล	อุบลราชธานี	๗.๓๐	๓.๙๘	๔.๑๘	๔.๒๓	๔.๒๕	เพิ่มขึ้น	-๓.๐๕
X.๖๔	คลองท่าแซะ	ท่าแซะ	ชุมพร	๑๗.๑๓	๗.๖๕	๗.๖๕	๘.๓๒	๘.๓๐	ลดลง	-๘.๘๓
X.๑๔๙	คลองกลาย	นบพิตำ	นครศรีธรรมราช	๓๓.๙๖	๒๗.๗๒	๒๗.๗๐	๒๗.๗๓	๒๗.๗๐	ลดลง	-๖.๒๖
X.๒๗๔	แม่น้ำโก-ลก	แง็ง	นราธิวาส	๒๔.๑๘	๑๘.๙๐	๑๘.๙๒	๑๘.๙๐	***	***	***
X.๓๗A	แม่น้ำตาปี	พระแสง	สุราษฎร์ธานี	๑๑.๗๐	๕.๘๗	๖.๐๒	๕.๗๘	๖.๑๐	เพิ่มขึ้น	-๕.๖

*** ยังไม่ได้รับรายงาน

๘. สถานการณ์น้ำในพื้นที่ลุ่มน้ำโขง ณ วันที่ ๒๗ พฤษภาคม ๒๕๖๔ (คณะกรรมการจัดการแม่น้ำโขง)

สถานี	ระดับ อ้างอิง (ม.รทก.)	ระดับ ตลิ่ง (ม.)	ระดับน้ำ (ม.)					เปรียบ เทียบระดับ ตลิ่ง (ม.)	ผลต่างของระดับน้ำ (ม.)		แนว โน้ม
			๒๓ พ.ค.	๒๔ พ.ค.	๒๕ พ.ค.	๒๖ พ.ค.	๒๗ พ.ค.		๓ วัน ย้อนหลัง	๕ วัน ย้อนหลัง	
อ.เชียงแสน จ.เชียงราย	๓๕๗.๑๑๐	๑๒.๘๐	๓.๓๓	๓.๑๓	๓.๕๘	๓.๘๔	๓.๗๑	-๙.๐๙	๐.๑๓	๐.๓๘	ลดลง
อ.เชียงคาน จ.เลย	๑๙๔.๑๑๘	๑๖.๐๐	๖.๔๒	๖.๓๘	๖.๖๐	๖.๖๔	๖.๕๔	-๙.๔๖	-๐.๐๖	๐.๑๒	ลดลง
อ.เมือง จ.หนองคาย	๑๕๓.๖๔๘	๑๒.๒๐	๓.๖๐	๓.๔๕	๓.๓๓	๓.๕๔	๓.๖๔	-๘.๕๖	๐.๓๑	๐.๐๔	เพิ่มขึ้น
อ.เมือง จ.นครพนม	๑๓๒.๖๘๐	๑๒.๐๐	๒.๘๐	๒.๘๗	๒.๙๔	๒.๘๙	๒.๘๗	-๙.๑๓	-๐.๐๗	๐.๐๗	ลดลง
อ.เมือง จ.มุกดาหาร	๑๒๔.๒๑๙	๑๒.๕๐	๒.๙๐	๒.๙๕	๓.๐๗	๓.๐๒	๓.๐๒	-๙.๔๘	-๐.๐๕	๐.๑๒	ทรงตัว
อ.โขงเจียม จ.อุบลราชธานี	๘๙.๐๓๐	๑๔.๕๐	๓.๒๒	๓.๒๑	๓.๓๑	๓.๓๙	๓.๔๕	-๑๑.๐๕	๐.๑๔	๐.๒๓	เพิ่มขึ้น

*** ไม่มีสถานการณ์

๙. สถานการณ์เตือนภัย Early Warning ณ วันที่ ๒๗ พฤษภาคม ๒๕๖๔ (กรมทรัพยากรน้ำ)

[เวลา ๑๕.๐๐ น.(เมื่อวาน) - ๐๘.๐๐ น. (วันนี้)]

การแจ้งเตือน	สถานี	การแจ้งเตือน
เตือนสีแดง (อพยพ)	-	-
เตือนสีเหลือง (เตือนภัย)	บ้านสลักเพชรเหนือ ตำบลเกาะช้างใต้ อำเภอเกาะช้าง จังหวัดตราด	ปริมาณฝนสะสม ๑๒ ชั่วโมง ๑๓๘.๐ มิลลิเมตร
เตือนสีเขียว (เฝ้าระวัง)	-	-

***สำนักงานทรัพยากรน้ำภาคที่เกี่ยวข้องได้ดำเนินการแจ้งอาสาสมัครและเครือข่าย รวมถึงหน่วยงานที่เกี่ยวข้องในพื้นที่เสี่ยงภัยแล้ว

๑๐. พื้นที่ติดตามและเฝ้าระวังสถานการณ์ภัยพิบัติภัย ณ วันที่ ๒๗ พฤษภาคม ๒๕๖๔ (กรมทรัพยากรธรณี)

เนื่องจากในพื้นที่เสี่ยงดินถล่มมีฝนตกต่อเนื่อง โดยเฉพาะในบริเวณภาคเหนือ ภาคตะวันออกเฉียงเหนือ ภาคตะวันออก และภาคใต้ ศูนย์ปฏิบัติการธรณีพิบัติภัย จึงได้ทำการเฝ้าระวังและติดตามสถานการณ์ภัยพิบัติภัยดินถล่มและน้ำป่าไหลหลากเป็นพิเศษ และจะทำการแจ้งอาสาสมัครเครือข่ายในพื้นที่เสี่ยงภัยต่อไป

๑๑. เหตุการณ์วิกฤตน้ำปัจจุบัน ณ วันที่ ๒๗ พฤษภาคม ๒๕๖๔ [เวลา ๑๕.๐๐ น.(เมื่อวาน) - ๐๘.๐๐ น. (วันนี้)]

ไม่มีสถานการณ์

๑๒. สถานการณ์ภาวะน้ำท่วม และสถานการณ์ฝนแล้ง/ฝนทิ้งช่วง ณ วันที่ ๒๗ พฤษภาคม ๒๕๖๔ (ปก.)

จากสถานการณ์พายุไซโคลน “ยาอาส” (YAAS) บริเวณอ่าวเบงกอลตอนบน และมรสุมตะวันตกเฉียงใต้ พัดปกคลุมทะเลอันดามัน ส่งผลให้มีฝนฟ้าคะนองและฝนตกหนักในห้วงวันที่ ๒๔ พ.ค. ๖๔ - ปัจจุบัน ทำให้เกิดพายุฝนฟ้าคะนอง ลมกระโชกแรง น้ำไหลหลาก และดินสไลด์ในพื้นที่ **๑๘ จ.** (เชียงใหม่ พิษณุโลก นครพนม อุดรธานี สกลนคร กาฬสินธุ์ ยโสธร ร้อยเอ็ด สุรินทร์ ชัยภูมิ นครราชสีมา สระบุรี จันทบุรี ระนอง สุราษฎร์ธานี ภูเก็ต พังงา นครศรีธรรมราช) **๓๗ อ. ๖๕ ต. ๑๒๐ ม. บ้านเรือนประชาชนได้รับความเสียหาย ๒๖๖ หลัง เสียชีวิต ๑ ราย (หญิง จ.นครราชสีมา สาเหตุ น้ำ พัดพา รถจักรยานยนต์แบบพ่วง) ปัจจุบันสถานการณ์คลี่คลายแล้ว ทุกจังหวัดอยู่ระหว่างการฟื้นฟู**

๑๓. การคาดการณ์ลักษณะอากาศ ๗ วันข้างหน้า (ระหว่างวันที่ ๒๖ พฤษภาคม - ๑ มิถุนายน ๒๕๖๔)

ในช่วงวันที่ ๒๖ - ๒๘ พ.ค. ๖๔ ร่องมรสุมพาดผ่านภาคเหนือตอนล่าง ภาคกลาง ภาคตะวันออก และภาคตะวันออกเฉียงเหนือ ลักษณะเช่นนี้ทำให้บริเวณบริเวณดังกล่าวมีฝนเพิ่มขึ้น และมีฝนตกหนักบางแห่ง ส่วนในช่วงวันที่ ๒๙ พ.ค.- ๑ มิ.ย. ๖๔ ร่องมรสุมที่พาดผ่านประเทศไทยตอนบนจะมีกำลังอ่อนลง ทำให้บริเวณภาคตะวันออกเฉียงเหนือและภาคกลางตอนล่างมีฝนลดลง

สำหรับมรสุมตะวันตกเฉียงใต้ที่พัดปกคลุมทะเลอันดามัน ภาคใต้ และอ่าวไทย มีกำลังแรงตลอดช่วง ทำให้ด้านรับมรสุม บริเวณภาคเหนือ ภาคกลาง ภาคตะวันออก และภาคใต้ มีฝนตกต่อเนื่อง และมีฝนตกหนักบางแห่ง สำหรับคลื่นลมบริเวณทะเลอันดามันและอ่าวไทยตอนบนจะมีกำลังแรง โดยบริเวณทะเลอันดามันคลื่นสูง ๒ - ๔ เมตร บริเวณที่มีฝนฟ้าคะนองคลื่นสูงมากกว่า ๔ เมตร ส่วนบริเวณอ่าวไทยคลื่นสูงประมาณ ๒ เมตร บริเวณที่มีฝนฟ้าคะนองคลื่นสูงมากกว่า ๒ เมตร

๑๔. ความช่วยเหลือภัยแล้งสะสมของกรมทรัพยากรน้ำ

ความช่วยเหลือในพื้นที่ประสบปัญหาภัยแล้ง ตั้งแต่วันที่ ๑ ตุลาคม ๒๕๖๓ - ๒๖ พฤษภาคม ๒๕๖๔

หน่วยงาน	จังหวัด	ปริมาณการ สูบน้ำ (ลบ.ม.)	ปริมาณการ แจกจ่ายน้ำสะอาด (ลิตร)	น้ำดื่ม บรรจุขวด (ขวด)	ประโยชน์ที่ได้รับ		
					อุปโภค-บริโภค		พื้นที่เกษตร (ไร่)
					ครัวเรือน	ประชากร	
ภาค ๑	ลำปาง	๒๒๖,๓๐๐	๒,๘๒๗,๙๒๗	-	๑๗๑,๔๔๕	๔๖๐,๖๗๘	๒,๖๑๑
	เชียงใหม่	-	๑๖๔,๕๙๖	-	๒๑,๒๐๑	๘๗,๖๗๕	-
	แม่ฮ่องสอน	-	๑๑๙,๒๙๔	-	๙,๒๔๘	๖๐,๙๘๖	-
	เชียงราย	-	๗๙๕,๔๕๙	๖๐๐	๕๖,๘๔๖	๑๗๕,๖๐๒	-
	กำแพงเพชร	-	๑๓๖,๑๑๓	-	๔๔,๑๒๕	๑๗๙,๓๑๐	-
	พะเยา	๑๗๑,๒๐๐	-	-	๕๐๐	๑,๓๕๐	-
	ลำพูน	๑,๕๐๔,๘๐๐	-	-	-	-	๔,๗๐๐
ภาค ๒	อุทัยธานี	๗๗,๗๖๐	-	-	-	-	๔,๐๐๐
	นครสวรรค์	๑,๕๗๒,๔๘๐	๓๐,๐๐๐	-	๑๔,๖๗๒	๑๑,๙๒๙	๘,๘๐๐
	เพชรบูรณ์	๑๖,๒๐๐	-	-	๑,๒๐๐	๔,๘๐๐	-
ภาค ๓	สกลนคร	๓,๐๗๕,๐๐๐	-	-	๔,๑๔๒	๑๕,๑๓๑	๒,๓๘๓
	อุดรธานี	๓,๕๖๓,๐๐๐	-	๑,๕๐๐	๔,๓๑๑	๑๙,๙๒๕	๑,๓๙๐
	หนองคาย	๕๘๘,๔๐๐	-	-	๓๗๐	๑,๔๔๒	๕,๘๐๐
	เลย	-	๗๒,๐๐๐	-	๗๖	๑,๐๗๙	-
	หนองบัวลำภู	-	-	๑,๐๐๐	-	-	-
ภาค ๔	ขอนแก่น	๑,๑๐๕,๕๐๐	-	-	๑,๓๘๘	๕,๓๙๖	-
	มหาสารคาม	๑๒๐,๓๐๐	-	-	๔๖๙	๑,๘๗๖	-
ภาค ๕	บุรีรัมย์	๒๙๒,๐๐๐	-	-	๑,๙๗๐	๕,๒๔๙	-

	นครราชสีมา	๔๗๙,๕๐๐	-	-	๑,๓๑๘	๔,๔๕๒	-
ภาค ๖	สระแก้ว	๒๗๒,๐๐๐	-	-	๑๔,๓๕๐	๕๐,๐๐๐	-
	ปราจีนบุรี	๓,๙๖๐,๗๐๐	-	-	๑,๐๒๒	๓,๔๘๖	๖,๑๕๐
	จันทบุรี	๔,๒๔๔,๔๐๐	-	-	๒,๒๓๐	๖,๔๑๕	๘,๐๐๐
	ระยอง	๒๔๗,๓๐๐	-	-	๔๗๘	๑,๓๗๘	๗๐๐
	ตราด	๓๔๖,๘๐๐	-	-	๒,๓๑๐	๕,๒๘๕	๑๖,๘๐๐
ภาค ๗	สุพรรณบุรี	๒,๕๗๗,๐๖๐	-	-	๒๕๘	๙๙๐	-
	ราชบุรี	๗๔,๕๒๐	๑๒,๐๐๐	-	๑๐๔	๓๒๕	๖๐๐
ภาค ๘	นครศรีธรรมราช	๘,๕๒๑,๒๐๐	-	-	๑,๘๐๐	๕,๔๘๘	๑๘,๕๐๐
ภาค ๙	พิจิตร	๑,๖๘๙,๗๒๐	-	-	๗,๗๑๔	๒๑,๙๘๔	๘๒,๕๐๐
	แพร่	๒,๑๕๒,๐๒๐	-	-	๑,๕๐๓	๔,๕๐๕	๖,๖๐๐
	พิษณุโลก	๑,๕๐๖,๖๐๐	-	๕,๗๔๙	๑๙๕	๕๑๕	๑,๖๒๓
	สุโขทัย	๒๔๘,๖๔๐	-	๒,๓๘๘	๓๐๖	๑,๑๒๔	-
	น่าน	-	-	๑,๕๐๐	-	-	-
	อุตรดิตถ์	-	๒๕๔,๔๕๐	-	๑,๒๑๑	๔,๑๖๗	-
ภาค ๑๐	สุราษฎร์ธานี	๕๒๐,๐๐๐	๑๖๔,๐๐๐	-	๑๘๐	๖๔๐	๑,๑๐๐
ภาค ๑๑	อุบลราชธานี	๑๒๕,๓๐๐	-	-	๑,๒๗๔	๔,๒๔๑	-
	อำนาจเจริญ	๒๐๘,๕๕๐	-	๖๐๐	๑,๗๙๐	๖,๓๒๖	-
	๓๖ จังหวัด	๓๙,๔๘๗,๒๕๐	๔,๕๗๕,๘๓๙	๑๓,๓๓๗	๓๗๐,๐๐๖	๑,๑๕๓,๗๔๙	๑๗๒,๒๕๗

จึงเรียนมาเพื่อโปรดทราบ

นายสมฤทธิ์ วิไลพรรณานา
รองอธิบดีกรมทรัพยากรน้ำ
ประธานคณะกรรมการศูนย์ปฏิบัติการ
ทรัพยากรธรรมชาติและสิ่งแวดล้อม
(ด้านทรัพยากรน้ำ)