

# รายงานสถานการณ์น้ำลุ่มน้ำทะเลสาบสงขลา

## วันที่ 27 พฤษภาคม 2564

### 1) สภาพภูมิอากาศ

#### ลักษณะอากาศทั่วไป (ที่มา: กรมอุตุนิยมวิทยา)

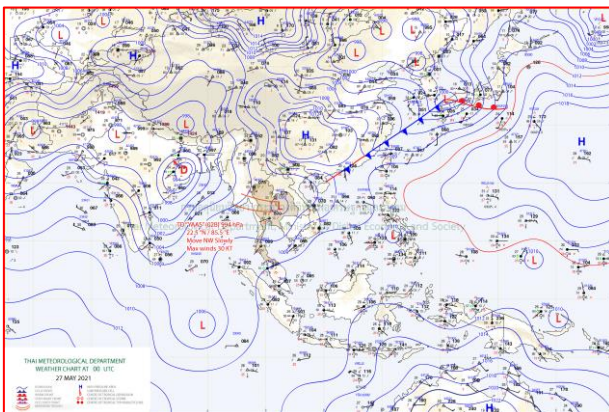
พยากรณ์อากาศ 24 ชั่วโมงข้างหน้า ร่องมรสุมพาดผ่านภาคเหนือตอนล่าง ภาคกลางตอนบน และภาคตะวันออกเฉียงเหนือ ประกอบกับมรสุมตะวันตกเฉียงใต้กำลังแรงพัดปกคลุมทะเลอันดามัน ภาคใต้ และอ่าวไทย ลักษณะเช่นนี้ทำให้ภาคเหนือ ภาคตะวันออกเฉียงเหนือ ภาคตะวันออก และภาคใต้ มีฝนฟ้าคะนอง ลมกระโชกแรง และฝนตกหนักบางแห่ง ขอให้ประชาชนบริเวณดังกล่าวระวังอันตรายจากฝนตกหนักที่เกิดขึ้นในระยะนี้ สำหรับคลื่นลมบริเวณทะเลอันดามันและอ่าวไทยมีกำลังแรง โดยทะเลอันดามันมีคลื่นสูง 2-4 เมตร บริเวณที่มีฝนฟ้าคะนองมีคลื่นสูงมากกว่า 4 เมตร ส่วนอ่าวไทยตอนบนทะเลมีคลื่นสูงประมาณ 2 เมตร อ่าวไทยตอนล่างทะเลมีคลื่นสูง 1-2 เมตร และบริเวณที่มีฝนฟ้าคะนองคลื่นสูงมากกว่า 2 เมตร ชาวเรือบริเวณทะเลอันดามันควรงดการเดินเรือ ส่วนชาวเรือบริเวณอ่าวไทยควรเดินเรือด้วยความระมัดระวังจนถึงวันที่ 28 พ.ค. 2564

อนึ่ง พายุดีเปรสชัน “ยาอาส” (YAAS) ปกคลุมรัฐกัลกัตตา ประเทศอินเดีย คาดว่าจะอ่อนกำลังลงเป็นหย่อมความกดอากาศต่ำในระยะต่อไป

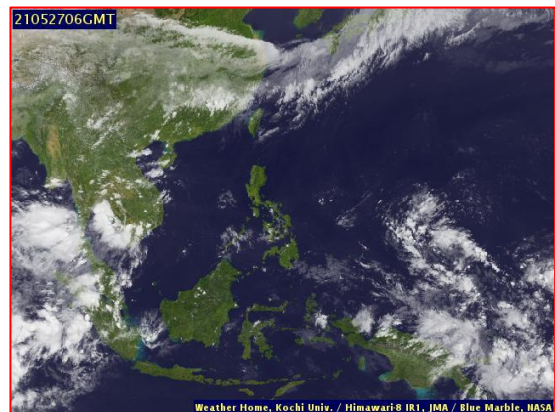
**สภาพอากาศภาคใต้ (ฝั่งตะวันออก)** เมฆเป็นส่วนมาก กับมีฝนฟ้าคะนองร้อยละ 60 ของพื้นที่ และมีฝนตกหนักบางแห่ง บริเวณจังหวัดนครศรีธรรมราช พัทลุง สงขลา ปัตตานี ยะลา และนราธิวาส อุณหภูมิต่ำสุด 23-26 องศาเซลเซียส อุณหภูมิสูงสุด 32-35 องศาเซลเซียส ลมตะวันตกเฉียงใต้ 15-35 กม./ชม. ทะเลมีคลื่นสูง 1-2 เมตร บริเวณที่มีฝนฟ้าคะนองคลื่นสูงมากกว่า 2 เมตร

#### ผลคาดการณ์ปริมาณน้ำฝนล่วงหน้า 1-7 วัน ภาคใต้ (ฝั่งตะวันออก)

ในช่วงวันที่ 27 - 28 พ.ค. 64 มีฝนฟ้าคะนอง ร้อยละ 60-70 ของพื้นที่ และมีฝนตกหนักบางแห่ง ลมตะวันตกเฉียงใต้ ความเร็ว 15-35 กม./ชม. ทะเลมีคลื่นสูง 1-2 เมตร บริเวณที่มีฝนฟ้าคะนองคลื่นสูงมากกว่า 2 เมตร ส่วนในช่วงวันที่ 29 พ.ค. - 2 มิ.ย. 64 มีฝนฟ้าคะนอง ร้อยละ 40-60 ของพื้นที่ ลมตะวันตกเฉียงใต้ ความเร็ว 15-30 กม./ชม. ทะเลมีคลื่นสูงประมาณ 1 เมตร ห่างฝั่งคลื่นสูง 1-2 เมตร อุณหภูมิต่ำสุด 23-26 องศาเซลเซียส อุณหภูมิสูงสุด 32-36 องศาเซลเซียส



แผนที่อากาศ วันที่ 27 พ.ค. 2564 เวลา 07.00 น.



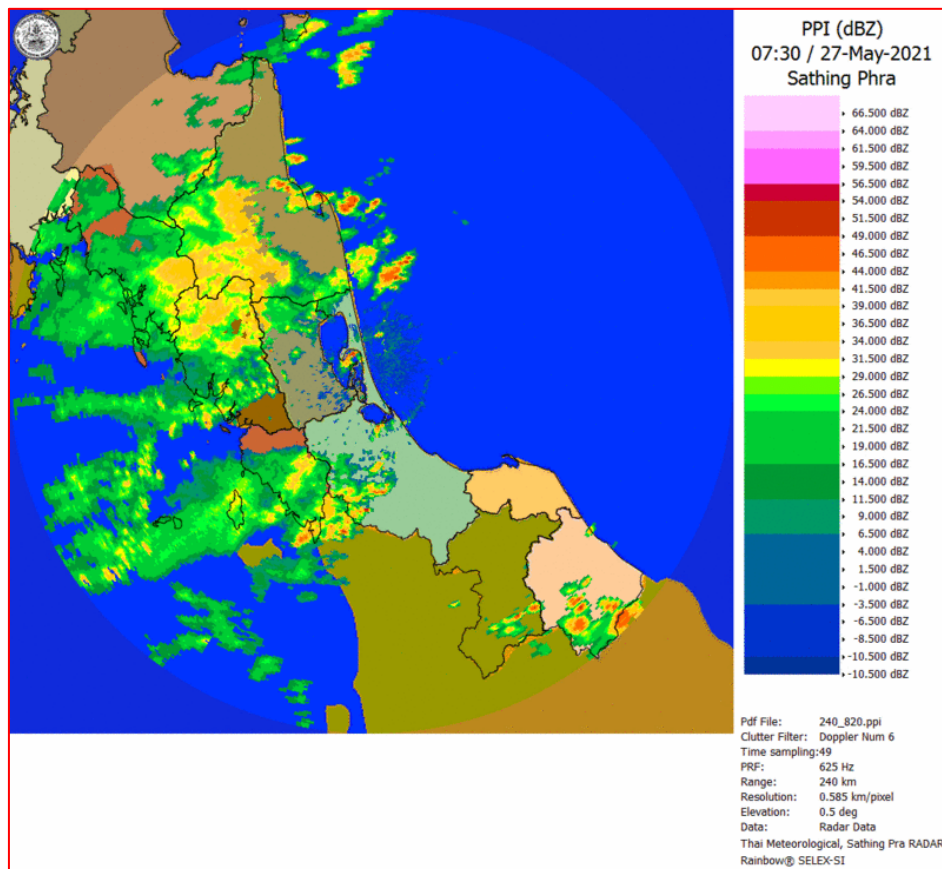
ภาพถ่ายจากดาวเทียม วันที่ 27 พ.ค. 2564

2) สถานการณ์ฝน

จากข้อมูลสถานการณ์ฝนในพื้นที่ลุ่มน้ำทะเลสาบสงขลา ภาคใต้ (ฝั่งตะวันออก) ของวันที่ 26 พฤษภาคม 2564 จากกรมทรัพยากรน้ำ กรมอุตุนิยมวิทยา กรมชลประทาน และสถาบันสารสนเทศทรัพยากรน้ำ (องค์การมหาชน) พบว่า ไม่มีฝนตกในพื้นที่ลุ่มน้ำทะเลสาบสงขลา

ข้อมูลสถานการณ์ฝนในพื้นที่ลุ่มน้ำทะเลสาบสงขลา ณ วันที่ 26 พฤษภาคม 2564 เวลา 07.00 น.

ลุ่มน้ำ	จังหวัด*	ปริมาณฝน 24 ชม.(มม.)
ทะเลสาบ	นครศรีธรรมราช	12.4
สงขลา	พัทลุง สกษ.	0.2
	สงขลา	7.7
หมายเหตุ “ - ” คือ ยังไม่ได้รับรายงาน, *จังหวัดที่มีพื้นที่ลุ่มน้ำมากกว่าร้อยละ 50 ขึ้นไป		

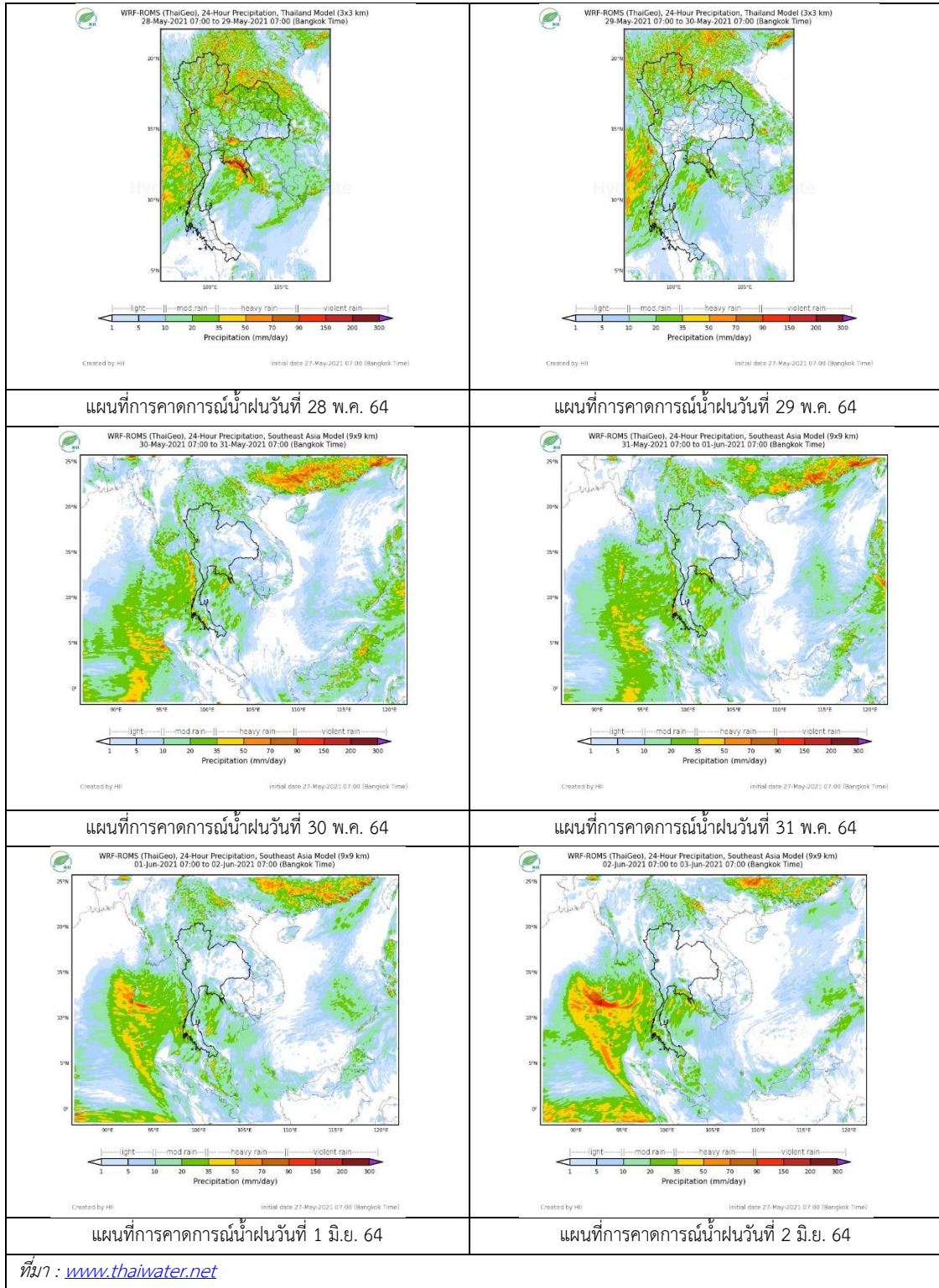


ภาพเรดาร์ตรวจอากาศ “สathingพระ”

ณ วันที่ 27 พฤษภาคม 2564 เวลา 14.30 น.

(ที่มา : กรมอุตุนิยมวิทยา <https://weather.tmd.go.th/phs.php>)

สถานการณ์น้ำฝน (แผนภาพคาดการณ์ฝนล่วงหน้าความละเอียดสูง WRF-ROMS Model)



### 3) ข้อมูลปริมาณน้ำในลำน้ำ

สถานการณ์น้ำท่า ( 23 – 27 พ.ค. 2564 ที่มา: กรมชลประทาน)

สถานี	ลุ่มน้ำ	อำเภอ	จังหวัด	ระดับน้ำ-ม.	อาทิตย์	จันทร์	อังคาร	พุธ	พฤหัสบดี	แนวโน้ม (เพิ่ม/ ลด)
				ปริมาณน้ำ- ลบ.ม./วิ. (ระดับเตือนภัย)	23 พ.ค.	24 พ.ค.	25 พ.ค.	26 พ.ค.	27 พ.ค.	
X.170	ทะเลสาบ สงขลา	ศรี นครินทร์	พัทลุง	25.20	20.81	20.83	20.82	20.83	20.84	เพิ่มขึ้น
				290.00	5.25	5.75	5.50	5.75	6.00	
X.265	ทะเลสาบ สงขลา	เมือง	พัทลุง	8.00	6.66	6.62	6.61	6.46	6.47	เพิ่มขึ้น
				-	-	-	-	-	-	
X.44	ทะเลสาบ สงขลา	หาดใหญ่	สงขลา	7.40	1.83	1.62	1.34	0.97	0.92	ลดลง
				534.00	74.35	64.90	52.60	39.45	37.70	
X.90	ทะเลสาบ สงขลา	คลอง หอยโข่ง	สงขลา	9.53	3.31	3.01	3.14	2.95	2.74	ลดลง
				908.00	51.50	36.50	43.00	33.50	23.60	
X.173A	ทะเลสาบ สงขลา	สะเดา	สงขลา	16.13	12.88	12.36	12.03	11.61	11.17	ลดลง
				259.00	60.80	44.80	35.75	27.20	20.55	
X.174	ทะเลสาบ สงขลา	หาดใหญ่	สงขลา	8.88	4.39	4.36	4.33	4.32	4.41	เพิ่มขึ้น
				210.60	1.95	1.80	1.65	1.60	2.10	

ข้อมูลระดับน้ำจากระบบตรวจวัดสภาพทางไกลอัตโนมัติลุ่มน้ำทะเลสาบสงขลา กรมทรัพยากรน้ำ

ข้อมูลระดับน้ำ ( 24 – 26 พ.ค. 2564 ที่มา : กรมทรัพยากรน้ำ)

สถานี	ตำบล	อำเภอ	จังหวัด	ระดับตลิ่ง(ต่ำสุด)	จันทร์	อังคาร	พุธ
					24 พ.ค.	25 พ.ค.	26 พ.ค.
คลองอู่ตะเภาตอนบน	พังงา	สะเดา	สงขลา	19.87	13.42	13.22	12.85
คลองรัตภูมิ	ควนรู	รัตภูมิ	สงขลา	22.62	13.47	13.30	12.96
ลำปำ	ลำปำ	เมือง	พัทลุง	1.15	-0.79	-0.78	-0.78



สถานีคลองอู่ตะเภาตอนล่าง - ต.หาดใหญ่ อ.หาดใหญ่ จ.สงขลา  
(ลุ่มน้ำทะเลสาบสงขลา)

(หมายเหตุ ที่มา : <http://mekhala.dwr.go.th/cctv/> )

#### 4) สรุป

- สถานการณ์น้ำในลุ่มน้ำทะเลสาบสงขลาประจำวันที่ 27 พฤษภาคม 2564
- สถานการณ์น้ำในลำน้ำโดยทั่วไปอยู่ในภาวะปกติ ระดับน้ำในลำน้ำส่วนใหญ่มีแนวโน้มลดลง และเพิ่มขึ้นในบางพื้นที่