

# รายงานสถานการณ์น้ำลุ่มน้ำบางปะกง-ปราจีนบุรี

## วันที่ 28 พฤษภาคม 2564

### 1) สภาพภูมิอากาศ (ที่มา : กรมอุตุนิยมวิทยา)

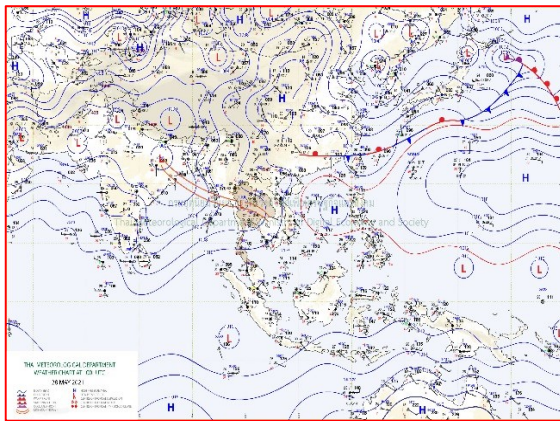
#### ลักษณะอากาศทั่วไป

พยากรณ์อากาศ 24 ชั่วโมงข้างหน้า ร่องมรสุมพาดผ่านภาคเหนือ ภาคตะวันออกเฉียงเหนือ และภาคกลางตอนบน ประกอบกับมรสุมตะวันตกเฉียงใต้กำลังแรงพัดปกคลุมทะเลอันดามัน ภาคใต้ และอ่าวไทย ลักษณะเช่นนี้ทำให้ภาคเหนือ ภาคตะวันออกเฉียงเหนือ ภาคกลาง ภาคตะวันออก และภาคใต้ มีฝนฟ้าคะนอง ลมกระโชกแรง และฝนตกหนักบางแห่ง

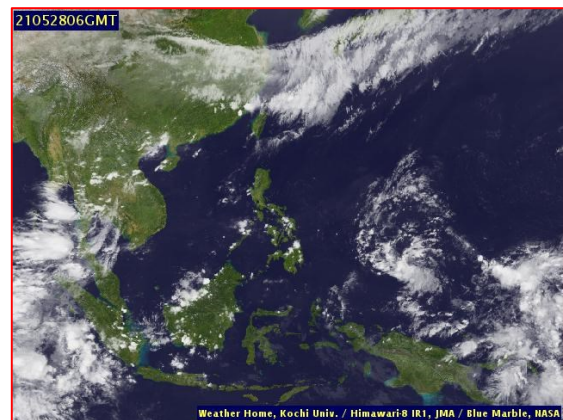
สำหรับคลื่นลมบริเวณทะเลอันดามันและอ่าวไทยมีกำลังแรง โดยทะเลอันดามันมีคลื่นสูง 2-4 เมตร บริเวณที่มีฝนฟ้าคะนองมีคลื่นสูงมากกว่า 4 เมตร ส่วนอ่าวไทยตอนบนทะเลมีคลื่นสูงประมาณ 2 เมตร อ่าวไทยตอนล่างทะเลมีคลื่นสูง 1-2

#### สภาพอากาศภาคตะวันออก

เมฆมาก กับมีฝนฟ้าคะนองร้อยละ 70 ของพื้นที่ และมีฝนตกหนักบางแห่ง บริเวณจังหวัดปราจีนบุรี ฉะเชิงเทรา ชลบุรี ระยอง จันทบุรี และตราด อุณหภูมิต่ำสุด 24-26 องศาเซลเซียส อุณหภูมิสูงสุด 28-33 องศาเซลเซียส ลมตะวันตกเฉียงใต้ ความเร็ว 20-35 กม./ชม. ทะเลมีคลื่นสูงประมาณ 2 เมตร บริเวณที่มีฝนฟ้าคะนองคลื่นสูงมากกว่า 2 เมตร



แผนที่อากาศวันที่ 28 พ.ค. 2564 เวลา 07.00 น.



ภาพถ่ายจากดาวเทียมวันที่ 28 พ.ค. 2564 เวลา 13.00 น.

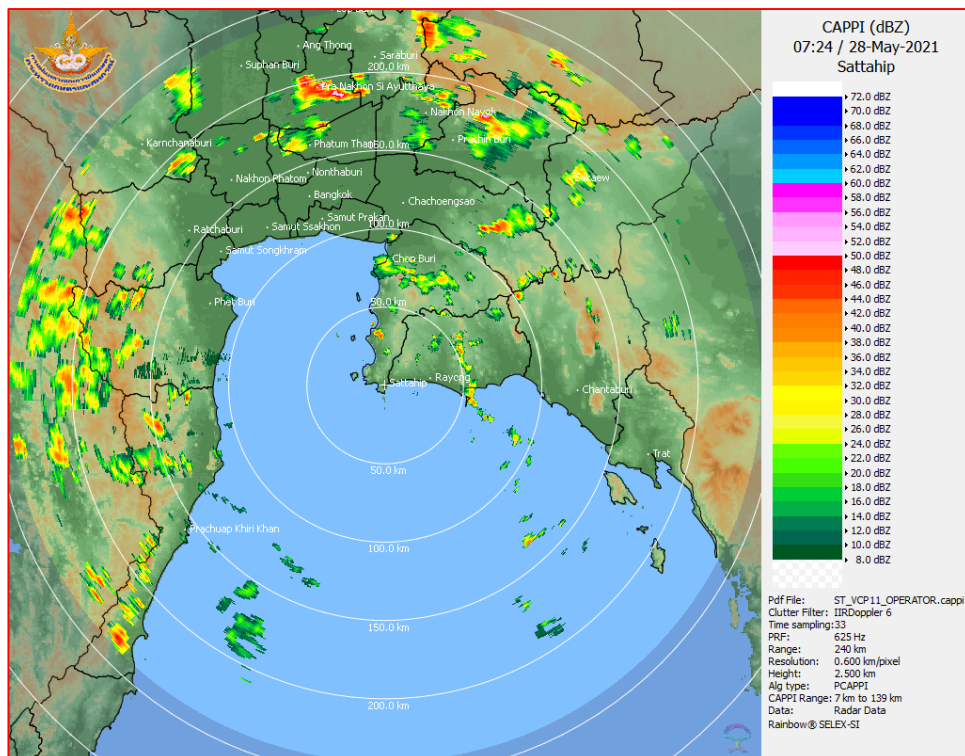
### 2) สถานการณ์ฝน

จากข้อมูลสถานการณ์ฝนในพื้นที่ลุ่มน้ำบางปะกง-ปราจีนบุรี ของวันที่ 28 พฤษภาคม 2564 จากกรมอุตุนิยมวิทยา สถาบันสารสนเทศทรัพยากรน้ำ (องค์การมหาชน) กรมชลประทาน และกรมทรัพยากรน้ำ พบว่า มีฝนตกเล็กน้อยถึงปานกลาง และมีฝนตกหนักถึงหนักมากในบางพื้นที่ บริเวณจังหวัดนครนายก ฉะเชิงเทรา และสระแก้ว โดยมีปริมาณฝน 0.4 – 97.2 มม.

ข้อมูลสถานการณ์ฝนในพื้นที่ลุ่มน้ำบางปะกง-ปราจีนบุรี ณ วันที่ 28 พฤษภาคม 2564  
(ข้อมูลจากกรมอุตุนิยมวิทยา เวลา 07.00 น.)

ลำดับ	พื้นที่	ปริมาณฝน (มม.)
1	อ.ปากพลี จ.นครนายก	0.4
2	อ.เมือง จ.นครนายก	3.6
3	อ.สนามชัยเขต จ.ฉะเชิงเทรา	8.3
4	สนง.เกษตรบ้านโพธิ์ จ.ฉะเชิงเทรา	8.2
5	อ.บางปะกง จ.ฉะเชิงเทรา	1.6
6	อ.ท่าตะเกียบ จ.ฉะเชิงเทรา	97.2
7	อ.วัฒนานคร จ.สระแก้ว	12.8
8	อ.วังน้ำเย็น จ.สระแก้ว	71.3
9	อ.คลองหาด จ.สระแก้ว	20.2
10	อ.วังสมบูรณ์ จ.สระแก้ว	32.5

หมายเหตุ “ฟ” คือ ฝนวัดปริมาณไม่ได้ (ต่ำกว่า 0.1 มิลลิเมตร), “\*” คือ ไม่ได้รับข้อมูล



ภาพเรดาร์ที่ตรวจอากาศ “สถานีสัตหีบ”  
ณ วันที่ 28 พฤษภาคม 2564 เวลา 14.24 น.  
(ที่มา : กรมอุตุนิยมวิทยา)

สถานการณ์น้ำฝน

<p>WRF-ROMS (ThaiGeo), 24-Hour Precipitation, Thailand Model (3x3 km) 28-May-2021 07:00 to 29-May-2021 07:00 (Bangkok Time)</p> <p>Created by HII Initial date 28-May-2021 07:00 (Bangkok Time)</p>	<p>WRF-ROMS (ThaiGeo), 24-Hour Precipitation, Thailand Model (3x3 km) 29-May-2021 07:00 to 30-May-2021 07:00 (Bangkok Time)</p> <p>Created by HII Initial date 28-May-2021 07:00 (Bangkok Time)</p>
<p>แผนที่การคาดการณ์น้ำฝนวันที่ 28 พ.ค. 64</p>	<p>แผนที่การคาดการณ์น้ำฝนวันที่ 29 พ.ค. 64</p>
<p>WRF-ROMS (ThaiGeo), 24-Hour Precipitation, Thailand Model (3x3 km) 30-May-2021 07:00 to 31-May-2021 07:00 (Bangkok Time)</p> <p>Created by HII Initial date 28-May-2021 07:00 (Bangkok Time)</p>	<p>WRF-ROMS (ThaiGeo), 24-Hour Precipitation, Southeast Asia Model (9x9 km) 31-May-2021 07:00 to 01-Jun-2021 07:00 (Bangkok Time)</p> <p>Created by HII Initial date 28-May-2021 07:00 (Bangkok Time)</p>
<p>แผนที่การคาดการณ์น้ำฝนวันที่ 30 พ.ค. 64</p>	<p>แผนที่การคาดการณ์น้ำฝนวันที่ 31 พ.ค. 64</p>
<p>WRF-ROMS (ThaiGeo), 24-Hour Precipitation, Southeast Asia Model (9x9 km) 01-Jun-2021 07:00 to 02-Jun-2021 07:00 (Bangkok Time)</p> <p>Created by HII Initial date 28-May-2021 07:00 (Bangkok Time)</p>	<p>WRF-ROMS (ThaiGeo), 24-Hour Precipitation, Southeast Asia Model (9x9 km) 02-Jun-2021 07:00 to 03-Jun-2021 07:00 (Bangkok Time)</p> <p>Created by HII Initial date 28-May-2021 07:00 (Bangkok Time)</p>
<p>แผนที่การคาดการณ์น้ำฝนวันที่ 1 มิ.ย. 64</p>	<p>แผนที่การคาดการณ์น้ำฝนวันที่ 2 มิ.ย. 64</p>
<p>ที่มา : <a href="http://www.thaiwater.net">www.thaiwater.net</a></p> <p>ผลการคาดการณ์ปริมาณฝนล่วงหน้า</p>	

## 3) ข้อมูลปริมาณน้ำในลำน้ำ

สถานการณ์น้ำท่า (24 - 28 พ.ค. 64 ที่มา : กรมชลประทาน เวลา 06.00 น.)

สถานี	อำเภอ	จังหวัด	ลุ่มน้ำ	ระดับ	จันทร์	อังคาร	พุธ	พฤหัสบดี	ศุกร์	แนวโน้ม (เพิ่ม/ ลด)
				ตลิ่ง(ม.)	24	25	26	27	28	
				ความจุ ลำน้ำ (ลบ.ม./ วิ.)	พ.ค.	พ.ค.	พ.ค.	พ.ค.	พ.ค.	
Kgt.19A	เกาะ จันทร์	ชลบุรี	บางปะกง	4.8	1.00	1.74	1.56	1.70	1.80	เพิ่มขึ้น
				83.95	*	2.65	0.98	2.20	3.55	
Kgt.30	เทศบาล เมือง	ฉะเชิงเทรา	บางปะกง	1.70	*	*	*	*	*	*
				น้ำหนุ่น	*	*	*	*	*	
Ny.1B	เมือง	นครนายก	บางปะกง	8.81	4.71	4.64	4.15	3.96	3.87	ลดลง
				246.90	20.30	18.20	7.00	3.60	2.70	
Ny.3	บ้านนา	นครนายก	บางปะกง	6.26	3.96	3.96	3.95	3.95	3.96	เพิ่มขึ้น
				80.10	*	*	*	*	*	
Ny.4	เมือง	ปราจีนบุรี	บางปะกง	3.34	*	*	*	0.40	*	*
				185.00	*	*	*	1.00	*	
Ny.7	เมือง	นครนายก	บางปะกง	6.56	4.74	4.59	4.32	4.09	3.97	ลดลง
				*	*	*	*	*	*	
Kgt.1	เมือง	ปราจีนบุรี	ปราจีนบุรี	4.13	-0.01	-0.17	-0.09	0.01	0.14	เพิ่มขึ้น
				774.00	*	*	*	*	*	
Kgt.3	กบินทร์ บุรี	ปราจีนบุรี	ปราจีนบุรี	8.79	0.78	0.55	0.42	0.34	0.27	ลดลง
				519.00	15.60	11.00	8.40	6.80	5.40	
Kgt.6	ศรีมหา โพธิ์	ปราจีนบุรี	ปราจีนบุรี	7.10	0.18	0.29	0.36	0.45	0.53	เพิ่มขึ้น
				-	*	*	*	*	*	
Kgt.9	เขา ฉกรรจ์	สระแก้ว	ปราจีนบุรี	10.00	3.74	3.73	3.70	3.71	3.77	เพิ่มขึ้น
				483.30	4.20	4.00	3.40	3.60	4.80	
Kgt.10	เมือง	สระแก้ว	ปราจีนบุรี	11.00	5.70	5.67	5.65	5.65	5.65	ทรงตัว
				300.00	11.00	10.10	9.50	9.50	9.50	
Kgt.13A	กบินทร์ บุรี	ปราจีนบุรี	ปราจีนบุรี	16.17	7.23	7.01	6.74	6.71	6.61	ลดลง
				448.90	20.60	16.20	11.10	10.65	9.15	
Kgt.14	นาดี	ปราจีนบุรี	ปราจีนบุรี	7.06	1.14	1.11	1.06	1.02	1.01	ลดลง
				370.50	0.54	0.51	0.46	0.42	0.41	

หมายเหตุ\* ไม่ได้รับข้อมูล

ปริมาณน้ำในลำน้ำในพื้นที่ลุ่มน้ำบางปะกง-ปราจีนบุรี วันที่ 28 พฤษภาคม 2564



สถานีเชิงสะพานฉะเชิงเทรา ต.หน้าเมือง อ.เมือง จ.ฉะเชิงเทรา  
(ลุ่มน้ำบางปะกง – แม่น้ำบางปะกง)

4) สรุป

- สถานการณ์น้ำในลุ่มน้ำบางปะกง อยู่ในภาวะปกติ และระดับน้ำในลำน้ำส่วนใหญ่มีแนวโน้มทรงตัว
- สถานการณ์น้ำในลุ่มน้ำปราจีนบุรี อยู่ในภาวะปกติ และระดับน้ำในลำน้ำส่วนใหญ่มีแนวโน้มทรงตัว