



**รายงานการเฝ้าระวังติดตามสถานการณ์น้ำและความช่วยเหลือ
ศูนย์ปฏิบัติการทรัพยากรธรรมชาติและสิ่งแวดล้อม (ด้านทรัพยากรน้ำ)
กระทรวงทรัพยากรธรรมชาติและสิ่งแวดล้อม**

ศูนย์ป้องกันวิกฤติน้ำ กรมทรัพยากรน้ำ

โทรศัพท์ ๐ ๒๒๗๑ ๖๐๐๐ ต่อ ๖๔๔๕ โทรสาร ๐ ๒๒๙๘ ๖๖๒๙ www.dwr.go.th IDLine: mekhalawoc Email: mekhala@dwr.mail.go.th

ศูนย์เทคโนโลยีสารสนเทศทรัพยากรน้ำบาดาล กรมทรัพยากรน้ำบาดาล

โทรศัพท์ ๐ ๒๖๖๖ ๗๐๙๐ โทรสาร ๐ ๒๖๖๖ ๗๑๐๐ www.dgr.go.th Email: itcenter@dgr.mail.go.th

สำนักงานนโยบายและแผนทรัพยากรธรรมชาติและสิ่งแวดล้อม

โทรศัพท์ ๐ ๒๒๖๕๖๕๐๐ www.onep.go.th Email: webmaster@onep.go.th

รายงานฉบับที่ ๓๐๑/๒๕๖๔

เวลา ๐๘.๐๐ น.

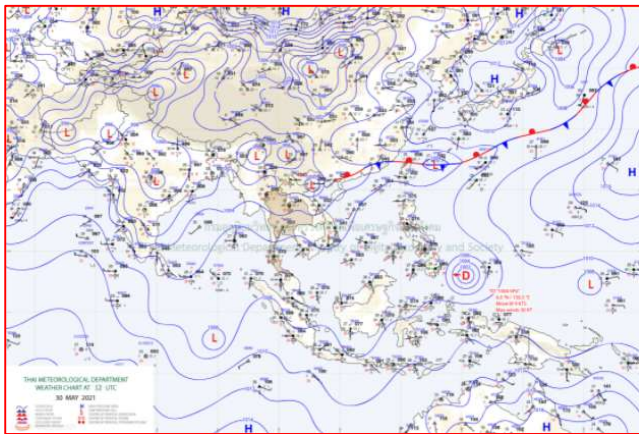
วันที่ ๓๑ พฤษภาคม ๒๕๖๔

เรียนรมว.ทส. เลขาธิการ รมว.ทส. ที่ปรึกษา รมว.ทส. ปกท.ทส. รอง ปกท.ทส. อทน. อทบ. และหน่วยงานที่เกี่ยวข้อง

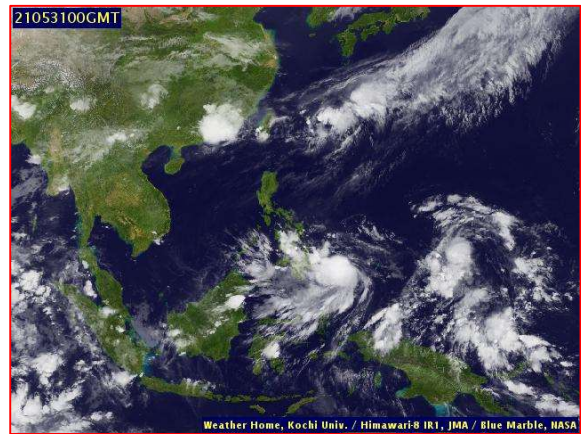
๑. สภาพอากาศ เวลา ๐๖.๐๐ น. (กรมอุตุนิยมวิทยา)

พยากรณ์อากาศ ๒๔ ชั่วโมงข้างหน้า มรสุมตะวันตกเฉียงใต้กำลังปานกลางยังคงพัดปกคลุมทะเลอันดามัน ภาคใต้ และอ่าวไทย ทำให้บริเวณประเทศไทยมีฝนฟ้าคะนองเกิดขึ้นในระยะนี้

สำหรับคลื่นลมบริเวณทะเลอันดามันตอนบนมีกำลังปานกลาง โดยตั้งแต่จังหวัดภูเก็ตขึ้นมาทะเลมีคลื่นสูงประมาณ ๒ เมตร และบริเวณที่มีฝนฟ้าคะนองคลื่นสูงมากกว่า ๒ เมตร ขอให้ชาวเรือบริเวณทะเลอันดามันเดินเรือด้วยความระมัดระวัง และหลีกเลี่ยงบริเวณที่มีฝนฟ้าคะนอง

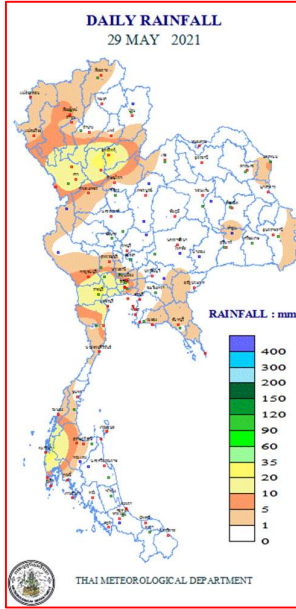


แผนที่อากาศ วันที่ ๓๑ พ.ค. ๒๕๖๔ เวลา ๐๑.๐๐ น.



ภาพถ่ายดาวเทียม วันที่ ๓๑ พ.ค. ๒๕๖๔ เวลา ๐๗.๐๐ น.

๒. ปริมาณฝนสะสม ณ เวลา ๐๗.๐๐น.(เมื่อวาน) - ๐๗.๐๐ น.(วันนี้) (กรมอุตุนิยมวิทยา)



| จุดตรวจวัด | ปริมาณฝน (มม.) |
|-------------------------|----------------|
| จ.ลำปาง (เถิน) | ๒๒.๘ |
| จ.ตาก (ดอยมูเซอร์ สกษ.) | ๒๒.๔ |
| จ.สุราษฎร์ธานี (สกษ.) | ๒๒.๐ |
| จ.สงขลา (หาดใหญ่) | ๑๘.๖ |
| จ.ชุมพร (สวี สกษ.) | ๑๘.๐ |
| จ.ตรัง | ๘.๘ |
| จ.กาญจนบุรี (ทองผาภูมิ) | ๗.๙ |

๓. ปริมาณฝนสะสมของพื้นที่ลาดเชิงเขา ๑๒ ซม. ที่ผ่านมา (กรมทรัพยากรน้ำ)

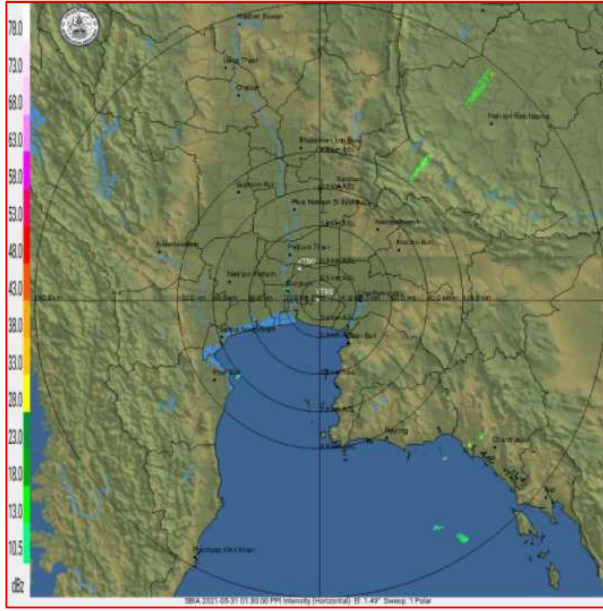
| จุดตรวจวัด | ระดับการเตือน | ปริมาณฝน (มม./๑๒ ซม.) |
|--|---------------|-----------------------|
| บ้านผาอี (อาข่า) ต.โป่งงาม อ.แม่สาย จ.เชียงราย | - | ๔๙.๐ |
| บ้านปางกุ่ม ต.แม่ปะ อ.เถิน จ.ลำปาง | - | ๕๘.๕ |
| บ้านโป่งแดง ต.โป่งแดง อ.เมืองตาก จ.ตาก | - | ๔๖.๐ |
| บ้านแม่สลป ต.แม่สลองใน อ.แม่ฟ้าหลวง จ.เชียงราย | - | ๔๔.๐ |
| บ้านผาแตก ต.ท่าข้าวเปลือก อ.แม่จัน จ.เชียงราย | - | ๓๖.๕ |
| บ้านผาเตือ ต.แม่สลองใน อ.แม่ฟ้าหลวง จ.เชียงราย | - | ๓๖.๐ |
| บ้านกิวกาญจน์ ต.ริมโขง อ.เชียงของ จ.เชียงราย | - | ๓๕.๐ |
| บ้านพงษ์ทอง ต.เทพเสด็จ อ.ดอยสะเก็ด จ.เชียงใหม่ | - | ๓๕.๐ |
| บ้านสองพี่น้อง ต.ริมโขง อ.เชียงของ จ.เชียงราย | - | ๓๔.๐ |
| บ้านโนนงิ้ว ต.บ้านบัว อ.เกษตรสมบูรณ์ จ.ชัยภูมิ | - | ๓๔.๐ |

๔. ค่าความชื้นในดิน (กรมทรัพยากรน้ำ/คณะกรรมการแม่น้ำโขง)

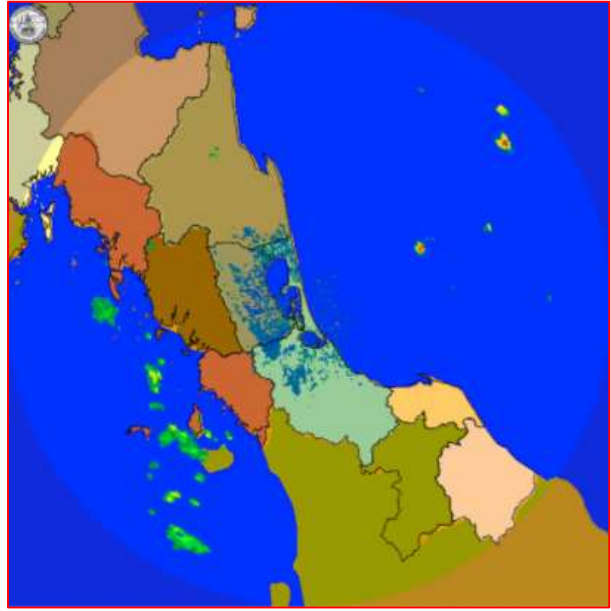
| ภูมิภาค | ความชื้นในดิน [-] ๑ พ.ค. ๖๔ | ความชื้นในดิน [-] ๒๒ พ.ค. ๖๔ | แนวโน้ม |
|--------------------|-----------------------------|------------------------------|-----------|
| เหนือ | ๒๐-๔๐ | ๒๐-๔๐ | ทรงตัว |
| กลาง | ๒๐-๔๐ | ๔๐-๖๐ | เพิ่มขึ้น |
| ตะวันออกเฉียงเหนือ | ๒๐-๔๐ | ๒๐-๔๐ | ทรงตัว |
| ตะวันออก | ๔๐-๖๐ | ๔๐-๖๐ | ทรงตัว |
| ตะวันตก | ๔๐-๖๐ | ๔๐-๖๐ | ทรงตัว |
| ใต้ | ๔๐-๖๐ | ๔๐-๖๐ | ทรงตัว |

หมายเหตุ : ความชื้นในดิน ๐ หมายถึง ดินที่แห้งสนิท และ ๑๐๐ หมายถึง ดินที่อิ่มน้ำ

๕. เรดาร์ตรวจอากาศ ณ วันที่ ๓๐ พฤษภาคม ๒๕๖๔ (กรมอุตุนิยมวิทยา)



สถานีสุวรรณภูมิ เวลา ๐๘.๓๐ น.



สถานีสีทิงพระ จ.สงขลา เวลา ๐๙.๐๐ น.

จากเรดาร์ตรวจอากาศจะพบว่ามียกลุ่มเมฆฝนบริเวณภาคใต้ของประเทศไทย

๖. สถานการณ์น้ำในแหล่งเก็บกักน้ำ ณ วันที่ ๓๐ พฤษภาคม ๒๕๖๔ (กรมชลประทาน กรมทรัพยากรน้ำ และสทช.)

๖.๑ สภาพน้ำในอ่างเก็บน้ำขนาดใหญ่ปริมาณน้ำในอ่างฯ ๓๒,๘๐๗ ล้าน ลบ.ม. คิดเป็นร้อยละ ๔๖ (ปริมาณน้ำใช้การได้ ๙,๒๖๕ ล้าน ลบ.ม. คิดเป็นร้อยละ ๒๐) ปริมาณน้ำในอ่างฯ เทียบกับปี ๒๕๖๓ (๓๑,๗๐๒ ล้าน ลบ.ม. คิดเป็นร้อยละ ๔๕) มากกว่าปี ๒๕๖๓ จำนวน ๑,๑๐๕ ล้าน ลบ.ม. ปริมาณน้ำไหลลงอ่างฯ จำนวน ๖๑.๘๐ ลบ.ม. ปริมาณน้ำระบายจำนวน ๘๒.๓๔ ล้าน ลบ.ม. สามารถรับน้ำได้อีก ๓๘,๑๑๙ ล้าน ลบ.ม.

| อ่างเก็บน้ำ | ปริมาณน้ำในอ่าง | | ปริมาณน้ำใช้การได้ | | ปริมาณน้ำไหลลงอ่าง | | ปริมาณน้ำระบาย | | ปริมาณน้ำรับได้อีก (ล้าน ม. ^๓) (ความจุที่ รนส.- ปริมาณน้ำ ปัจจุบัน) |
|--------------------|--------------------------------|--------------|--------------------------------|-------------|--------------------------------|----------------------------------|--------------------------------|----------------------------------|---|
| | ปริมาณ (ล้าน ม. ^๓) | % น้ำเก็บกัก | ปริมาณ (ล้าน ม. ^๓) | % น้ำใช้การ | วันนี้ (ล้าน ม. ^๓) | เมื่อวาน (ล้าน ม. ^๓) | วันนี้ (ล้าน ม. ^๓) | เมื่อวาน (ล้าน ม. ^๓) | |
| ๑.ภูมิพล | ๔,๔๘๕ | ๓๓ | ๖๘๕ | ๗ | ๖.๑๕ | ๐.๐๐ | ๑๒.๐๐ | ๑๒.๐๐ | ๘,๙๗๗ |
| ๒.สิริกิติ์ | ๓,๔๗๙ | ๓๗ | ๖๒๙ | ๙ | ๔.๘๙ | ๔.๗๕ | ๑๔.๑๑ | ๑๔.๐๐ | ๗,๐๒๙ |
| ๓.จุฬาภรณ์ | ๑๑๓ | ๖๙ | ๗๖ | ๖๐ | ๕.๕๒ | ๖.๑๘ | ๐.๐๐ | ๐.๐๐ | ๖๘ |
| ๔.อุบลรัตน์ | ๙๑๐ | ๓๗ | ๓๒๙ | ๑๘ | ๖.๓๘ | ๘.๔๓ | ๓.๐๕ | ๓.๐๑ | ๓,๗๓๐ |
| ๕.ลำปาว | ๔๗๕ | ๒๔ | ๓๗๕ | ๒๐ | ๒.๙๘ | ๑.๘๒ | ๐.๒๙ | ๐.๒๙ | ๑,๙๗๕ |
| ๖.สิรินธร | ๑,๑๖๒ | ๕๙ | ๓๓๑ | ๒๙ | ๐.๘๙ | ๐.๘๙ | ๐.๐๐ | ๐.๐๐ | ๘๐๔ |
| ๗.ป่าสักชลสิทธิ์ | ๑๗๒ | ๑๘ | ๑๖๙ | ๑๘ | ๐.๐๐ | ๐.๐๐ | ๔.๓๓ | ๔.๓๓ | ๗๘๘ |
| ๘.ศรีนครินทร์ | ๑๑,๔๓๓ | ๖๔ | ๑,๑๖๘ | ๑๖ | ๙.๐๔ | ๕.๑๓ | ๑๒.๐๙ | ๑๒.๐๒ | ๗,๓๓๗ |
| ๙.วชิราลงกรณ์ | ๓,๕๗๘ | ๔๐ | ๕๖๖ | ๑๐ | ๖.๕๙ | ๒.๐๗ | ๘.๐๘ | ๘.๐๒ | ๗,๔๒๒ |
| ๑๐.ขุนด่านปราการชล | ๓๔ | ๑๕ | ๒๙ | ๑๓ | ๐.๐๒ | ๐.๐๒ | ๐.๔๒ | ๐.๔๒ | ๑๙๑ |
| ๑๑.รัชชประภา | ๓,๒๗๕ | ๕๘ | ๑,๙๒๓ | ๔๕ | ๖.๓๑ | ๙.๔๐ | ๘.๕๒ | ๗.๗๐ | ๒,๘๖๙ |
| ๑๒.บางบาล | ๑,๐๑๓ | ๗๐ | ๗๓๗ | ๖๓ | ๓.๖๔ | ๒.๐๐ | ๗.๙๘ | ๘.๑๖ | ๕๗๗ |

๖.๒ อ่างเก็บน้ำขนาดกลาง ๔๑๒ แห่ง มีปริมาณน้ำ ๒,๕๗๔ ล้าน ลบ.ม. (๕๐%) ปริมาณน้ำใช้การ ๒,๑๘๖ ล้าน ลบ.ม. (๔๖%)

๖.๓ แหล่งน้ำธรรมชาติขนาดใหญ่ ๗ แห่ง มีปริมาณน้ำรวม ๑๘๕.๐๐ ล้าน ลบ.ม. (๓๑%)

๖.๔ แหล่งน้ำในพื้นที่นอกเขตชลประทาน ๑๐๒,๐๙๙ แห่ง มีปริมาณน้ำรวม ๔,๐๙๑ ล้าน ลบ.ม. (๔๘%)

๖.๕ อ่างเก็บน้ำขนาดกลางนอกเขตชลประทาน ๖๕ แห่ง ภายใต้การดูแลของกรมทรัพยากรน้ำปริมาณน้ำปัจจุบัน ๑๑๕.๙๖ ล้านลบ.ม. (๔๙%)

๗. สถานการณ์น้ำในประเทศ ณ วันที่ ๒๘ - ๓๑ พฤษภาคม ๒๕๖๔ (กรมชลประทาน)

| สถานี | แม่น้ำ | อำเภอ | จังหวัด | ระดับ ตลิ่ง (ม.รทก.) | ระดับน้ำ (ม.รทก.) | | | | แนวโน้ม | เปรียบ เทียบ ระดับตลิ่ง |
|-------|-------------|------------|---------------|----------------------------|-------------------|------------|------------|------------|-----------|-------------------------------|
| | | | | | ศุกร์ | เสาร์ | อาทิตย์ | จันทร์ | | |
| | | | | | ๒๘ พ.ค. | ๒๙ พ.ค. | ๓๐ พ.ค. | ๓๑ พ.ค. | | |
| P.๑ | ปิง | เมือง | เชียงใหม่ | ๓.๗๐ | ๑.๔๕ | ๑.๔๗ | ๑.๕๖ | ๑.๔๕ | ลดลง | -๒.๒๕ |
| W.๑C | วัง | เมือง | ลำปาง | ๕.๒๐ | -๐.๖๖ | -๐.๖๕ | -๐.๖๕ | -๐.๖๑ | เพิ่มขึ้น | -๕.๘๑ |
| Y.๑๖ | ยม | บางระกำ | พิษณุโลก | ๗.๓๐ | -๐.๑๗ | -๐.๒๐ | -๐.๒๐ | -๐.๑๐ | เพิ่มขึ้น | -๗.๔ |
| N.๗A | น่าน | เมือง | พิจิตร | ๙.๘๗ | ๒.๒๒ | ๒.๐๔ | ๑.๘๒ | ๑.๙๑ | เพิ่มขึ้น | -๗.๙๖ |
| C.๒ | เจ้าพระยา | เมือง | นครสวรรค์ | ๒๖.๒๐ | ๑๖.๗๖ | ๑๖.๘๐ | ๑๖.๗๗ | ๑๖.๖๕ | ลดลง | -๙.๕๕ |
| C.๑๓ | เจ้าพระยา | สรรพยา | ชัยนาท | ๑๖.๓๔ | ๕.๔๔ | ๕.๔๔ | ๕.๔๔ | ๕.๔๔ | ทรงตัว | -๑๐.๙ |
| M.๖A | มูล | สตึก | บุรีรัมย์ | ๖.๐๐ | ๑.๓๒ | ๐.๘๑ | ๐.๕๒ | ๐.๓๕ | ลดลง | -๕.๖๕ |
| M.๗ | มูล | เมือง | อุบลราชธานี | ๗.๐๐ | ๒.๑๗ | ๒.๐๗ | ๑.๙๙ | ๒.๐๒ | เพิ่มขึ้น | -๔.๙๘ |
| M.๑๙๑ | ลำตะคอง | เมือง | นครราชสีมา | ๓.๕๐ | ๑.๓๕ | ๑.๕๗ | ๑.๔๘ | ๑.๔๔ | ลดลง | -๒.๐๖ |
| M.๖๙ | ลำเซบก | ตรการพิชผล | อุบลราชธานี | ๗.๓๐ | ๔.๓๐ | ๔.๓๐ | ๔.๓๑ | ๔.๓๐ | ลดลง | -๓ |
| X.๖๔ | คลองท่าแซะ | ท่าแซะ | ชุมพร | ๑๗.๑๓ | ๘.๒๘ | ๗.๗๓ | ๗.๗๑ | ๗.๗๑ | ทรงตัว | -๙.๔๒ |
| X.๑๔๙ | คลองกลาย | นบพิตำ | นครศรีธรรมราช | ๓๓.๙๖ | ๒๗.๗๘ | ๒๗.๖๕ | ๒๗.๖๓ | ๒๗.๖๒ | ลดลง | -๖.๓๔ |
| X.๒๗๔ | แม่น้ำโก-ลก | แง็ง | นราธิวาส | ๒๔.๑๘ | ๑๘.๙๐ | ๑๘.๘๙ | ๑๘.๘๖ | ๑๙.๐๓ | เพิ่มขึ้น | -๕.๑๕ |
| X.๓๗A | แม่น้ำตาปี | พระแสง | สุราษฎร์ธานี | ๑๑.๗๐ | ๖.๘๓ | ๗.๓๑ | ๗.๔๘ | ๗.๒๗ | ลดลง | -๔.๔๓ |

*** ยังไม่ได้รับรายงาน

๘. สถานการณ์น้ำในพื้นที่ลุ่มน้ำโขง ณ วันที่ ๓๑ พฤษภาคม ๒๕๖๔ (คณะกรรมการจัดการแม่น้ำโขง)

| สถานี | ระดับ อ้างอิง (ม.รทก.) | ระดับ ตลิ่ง (ม.) | ระดับน้ำ (ม.) | | | | | เปรียบ เทียบระดับ ตลิ่ง (ม.) | ผลต่างของระดับน้ำ (ม.) | | แนว โน้ม |
|--------------------------|------------------------------|------------------------|---------------|------------|------------|------------|------------|------------------------------------|------------------------|-------------------|-------------|
| | | | ๒๗ พ.ค. | ๒๘ พ.ค. | ๒๙ พ.ค. | ๓๐ พ.ค. | ๓๑ พ.ค. | | ๓ วัน ย้อนหลัง | ๕ วัน ย้อนหลัง | |
| อ.เชียงแสน จ.เชียงราย | ๓๕๗.๑๑๐ | ๑๒.๘๐ | ๓.๗๑ | ๓.๕๙ | ๓.๕๔ | ๓.๔๙ | ๓.๑๐ | -๙.๗ | -๐.๔๔ | -๐.๖๑ | ลดลง |
| อ.เชียงคาน จ.เลย | ๑๙๔.๑๑๘ | ๑๖.๐๐ | ๖.๕๔ | ๖.๒๘ | ๖.๑๖ | ๖.๔๖ | ๖.๖๐ | -๙.๔ | ๐.๔๔ | ๐.๐๖ | เพิ่มขึ้น |
| อ.เมือง จ.หนองคาย | ๑๕๓.๖๔๘ | ๑๒.๒๐ | ๓.๖๔ | ๓.๕๘ | ๓.๓๖ | ๓.๒๒ | ๓.๓๒ | -๘.๘๘ | -๐.๐๔ | -๐.๓๒ | เพิ่มขึ้น |
| อ.เมือง จ.นครพนม | ๑๓๒.๖๘๐ | ๑๒.๐๐ | ๒.๘๗ | ๒.๘๕ | ๒.๙๕ | ๓.๐๕ | ๓.๐๐ | -๙ | ๐.๐๕ | ๐.๑๓ | ลดลง |
| อ.เมือง จ.มุกดาหาร | ๑๒๔.๒๑๙ | ๑๒.๕๐ | ๓.๐๒ | ๓.๐๒ | ๓.๐๒ | ๓.๐๙ | ๓.๐๙ | -๙.๔๑ | ๐.๐๗ | ๐.๐๗ | ทรงตัว |
| อ.โขงเจียม จ.อุบลราชธานี | ๘๙.๐๓๐ | ๑๔.๕๐ | ๓.๔๕ | ๓.๔๐ | ๓.๔๐ | ๓.๓๙ | ๓.๔๐ | -๑๑.๑ | ๐.๐๐ | -๐.๐๕ | เพิ่มขึ้น |

*** ไม่มีสถานการณ์

๙. สถานการณ์เตือนภัย Early Warning ณ วันที่ ๓๑ พฤษภาคม ๒๕๖๔ (กรมทรัพยากรน้ำ)

[เวลา ๑๕.๐๐ น.(เมื่อวาน) - ๐๘.๐๐ น. (วันนี้)]

| การแจ้งเตือน | สถานี | การแจ้งเตือน |
|--------------------------|-------|--------------|
| เตือนสีแดง (อพยพ) | - | - |
| เตือนสีเหลือง (เตือนภัย) | - | - |
| เตือนสีเขียว (เฝ้าระวัง) | - | - |

*** ไม่มีสถานการณ์

๑๐. พื้นที่ติดตามและเฝ้าระวังสถานการณ์ธรณีพิบัติภัย ณ วันที่ ๓๑ พฤษภาคม ๒๕๖๔ (กรมทรัพยากรธรณี)

เนื่องจากในพื้นที่เสี่ยงดินถล่มมีฝนตกต่อเนื่อง โดยเฉพาะในบริเวณภาคเหนือ ศูนย์ปฏิบัติการธรณีพิบัติภัย จึงได้ทำการเฝ้าระวังและติดตามสถานการณ์ธรณีพิบัติภัยดินถล่มและน้ำป่าไหลหลากเป็นพิเศษ และจะทำการแจ้งอาสาสมัครเครือข่ายในพื้นที่เสี่ยงภัยต่อไป

๑๑. เหตุการณ์วิกฤตน้ำปัจจุบัน ณ วันที่ ๓๑ พฤษภาคม ๒๕๖๔ [เวลา ๑๕.๐๐ น.(เมื่อวาน) - ๐๘.๐๐ น. (วันนี้)]

ไม่มีสถานการณ์

๑๒. สถานการณ์ภาวะน้ำท่วม และสถานการณ์ฝนแล้ง/ฝนทิ้งช่วง ณ วันที่ ๓๑ พฤษภาคม ๒๕๖๔ (ปก.)

จากสถานการณ์พายุไซโคลน “ยาอาส” (YAAS) บริเวณอ่าวเบงกอลตอนบน และมรสุมตะวันตกเฉียงใต้ พัดปกคลุมทะเลอันดามัน ส่งผลให้มีฝนฟ้าคะนองและฝนตกหนัก ในห้วงวันที่ ๒๔ พ.ค. ๖๔ - ปัจจุบัน ทำให้เกิดพายุฝนฟ้าคะนอง ลมกระโชกแรง น้ำไหลหลาก และดินสไลด์ในพื้นที่ ๒๔ จังหวัด (แม่ฮ่องสอน เชียงใหม่ ลำพูน พะเยา ตาก พิษณุโลก นครพนม อุดรธานี สกลนคร กาฬสินธุ์ โยธาธร ร้อยเอ็ด สุรินทร์ ชัยภูมิ นครราชสีมา สระบุรี จันทบุรี ตราด ชลบุรี ระนอง สุราษฎร์ธานี ภูเก็ต พังงา นครศรีธรรมราช) ๔๖ อำเภอ ๗๖ ตำบล ๑๓๓ หมู่บ้าน บ้านเรือนประชาชนได้รับความเสียหาย ๓๒๗ หลัง มีผู้เสียชีวิต ๑ ราย (หญิง อ.วังน้ำเขียว จ.นครราชสีมา สาเหตุ น้ำพัดพารถจักรยานยนต์แบบพ่วง) ปัจจุบัน สถานการณ์คลี่คลายแล้วทุกจังหวัดอยู่ระหว่างการฟื้นฟู

๑๓. การคาดการณ์ลักษณะอากาศ ๗ วันข้างหน้า (ระหว่างวันที่ ๓๐ พฤษภาคม - ๕ มิถุนายน ๒๕๖๔)

ในช่วงวันที่ ๓๐ พ.ค. - ๑ มิ.ย. ๖๔ มรสุมตะวันตกเฉียงใต้กำลังแรงที่พัดปกคลุมทะเลอันดามัน ภาคใต้ และอ่าวไทยมีกำลังอ่อนลง ทำให้บริเวณประเทศไทยมีฝนลดลง แต่ยังคงมีฝนตกหนักบางแห่งในภาคเหนือ ภาคกลาง และภาคใต้ สำหรับคลื่นลมบริเวณทะเลอันดามันและอ่าวไทยตอนบนจะมีกำลังปานกลาง โดยบริเวณทะเลอันดามันคลื่นสูงประมาณ ๒ เมตร บริเวณที่มีฝนฟ้าคะนองคลื่นสูงมากกว่า ๒ เมตร ส่วนบริเวณอ่าวไทยตอนบนคลื่นสูง ๑-๒ เมตร บริเวณที่มีฝนฟ้าคะนองคลื่นสูงประมาณ ๒ เมตร

ในช่วงวันที่ ๒ - ๕ มิ.ย. ๖๔ มรสุมตะวันตกเฉียงใต้ที่พัดปกคลุมทะเลอันดามัน ประเทศไทย และอ่าวไทยมีกำลังปานกลาง ทำให้บริเวณประเทศไทยมีฝนฟ้าคะนองเกิดขึ้น โดยมีฝนตกหนักบางแห่งในภาคใต้ สำหรับคลื่นลมบริเวณทะเลอันดามันมีคลื่นสูง ๑-๒ เมตร บริเวณที่มีฝนฟ้าคะนองคลื่นสูงมากกว่า ๒ เมตร

๑๔. ความช่วยเหลือภัยแล้งสะสมของกรมทรัพยากรน้ำ

ความช่วยเหลือในพื้นที่ประสบปัญหาภัยแล้ง ตั้งแต่วันที่ ๑ ตุลาคม ๒๕๖๓ - ๒๙ พฤษภาคม ๒๕๖๔

| หน่วยงาน | จังหวัด | ปริมาณการ สูบน้ำ (ลบ.ม.) | ปริมาณการ แจกจ่ายน้ำสะอาด (ลิตร) | น้ำดื่ม บรรจุขวด (ขวด) | ประโยชน์ที่ได้รับ | | |
|----------|-------------|--------------------------------|--|------------------------------|-------------------|---------|-----------------------|
| | | | | | อุปโภค-บริโภค | | พื้นที่เกษตร (ไร่) |
| | | | | | ครัวเรือน | ประชากร | |
| ภาค ๑ | ลำปาง | ๒๒๖,๓๐๐ | ๒,๘๒๗,๙๒๗ | - | ๑๗๑,๔๔๕ | ๔๖๐,๖๗๘ | ๒,๖๑๑ |
| | เชียงใหม่ | - | ๑๖๔,๕๙๖ | - | ๒๑,๒๐๑ | ๘๗,๖๗๕ | - |
| | แม่ฮ่องสอน | - | ๑๑๙,๒๙๔ | - | ๙,๒๔๘ | ๖๐,๙๘๖ | - |
| | เชียงราย | - | ๗๙๕,๔๕๙ | ๖๐๐ | ๕๖,๘๔๖ | ๑๗๕,๖๐๒ | - |
| | กำแพงเพชร | - | ๑๓๖,๑๑๓ | - | ๔๔,๑๒๕ | ๑๗๙,๓๑๐ | - |
| | พะเยา | ๑๗๑,๒๐๐ | - | - | ๕๐๐ | ๑,๓๕๐ | - |
| ลำพูน | ๑,๕๐๔,๘๐๐ | - | - | - | - | ๔,๗๐๐ | |
| ภาค ๒ | อุทัยธานี | ๗๗,๗๖๐ | - | - | - | - | ๔,๐๐๐ |
| | นครสวรรค์ | ๑,๕๗๒,๔๘๐ | ๓๐,๐๐๐ | - | ๑๔,๖๗๒ | ๑๑,๙๒๙ | ๘,๘๐๐ |
| | เพชรบูรณ์ | ๑๖,๒๐๐ | - | - | ๑,๒๐๐ | ๔,๘๐๐ | - |
| ภาค ๓ | สกลนคร | ๓,๐๗๕,๐๐๐ | - | - | ๔,๑๔๒ | ๑๕,๑๓๑ | ๒,๓๘๓ |
| | อุดรธานี | ๓,๕๖๓,๐๐๐ | - | ๑,๕๐๐ | ๔,๓๑๑ | ๑๙,๙๒๕ | ๑,๓๙๐ |
| | หนองคาย | ๕๘๘,๔๐๐ | - | - | ๓๗๐ | ๑,๔๔๒ | ๕,๘๐๐ |
| | เลย | - | ๗๒,๐๐๐ | - | ๗๖ | ๑,๐๗๙ | - |
| | หนองบัวลำภู | - | - | ๑,๐๐๐ | - | - | - |
| ภาค ๔ | ขอนแก่น | ๑,๑๐๕,๕๐๐ | - | - | ๑,๓๘๘ | ๕,๓๙๖ | - |
| | มหาสารคาม | ๑๒๐,๓๐๐ | - | - | ๔๖๙ | ๑,๘๗๖ | - |
| ภาค ๕ | บุรีรัมย์ | ๒๙๒,๐๐๐ | - | - | ๑,๙๗๐ | ๕,๒๔๙ | - |

| | | | | | | | |
|--------|---------------|------------|-----------|--------|---------|-----------|---------|
| | นครราชสีมา | ๔๗๙,๕๐๐ | - | - | ๑,๓๑๘ | ๔,๔๕๒ | - |
| ภาค ๖ | สระแก้ว | ๒๗๒,๐๐๐ | - | - | ๑๔,๓๕๐ | ๕๐,๐๐๐ | - |
| | ปราจีนบุรี | ๓,๙๖๐,๗๐๐ | - | - | ๑,๐๒๒ | ๓,๔๘๖ | ๖,๑๕๐ |
| | จันทบุรี | ๔,๒๔๔,๔๐๐ | - | - | ๒,๒๓๐ | ๖,๔๑๕ | ๘,๐๐๐ |
| | ระยอง | ๒๔๗,๓๐๐ | - | - | ๔๗๘ | ๑,๓๗๘ | ๗๐๐ |
| | ตราด | ๓๔๖,๘๐๐ | - | - | ๒,๓๑๐ | ๕,๒๘๕ | ๑๖,๘๐๐ |
| ภาค ๗ | สุพรรณบุรี | ๒,๕๗๗,๐๖๐ | - | - | ๒๕๘ | ๙๙๐ | - |
| | ราชบุรี | ๗๔,๕๒๐ | ๑๒,๐๐๐ | - | ๑๐๔ | ๓๒๕ | ๖๐๐ |
| ภาค ๘ | นครศรีธรรมราช | ๘,๕๒๑,๒๐๐ | - | - | ๑,๘๐๐ | ๕,๔๘๘ | ๑๘,๕๐๐ |
| ภาค ๙ | พิจิตร | ๑,๖๘๙,๗๒๐ | - | - | ๗,๗๑๔ | ๒๑,๙๘๔ | ๘๒,๕๐๐ |
| | แพร่ | ๒,๑๕๒,๐๒๐ | - | - | ๑,๕๐๓ | ๔,๕๐๕ | ๖,๖๐๐ |
| | พิษณุโลก | ๑,๕๐๖,๖๐๐ | - | ๕,๗๔๙ | ๑๙๕ | ๕๑๕ | ๑,๖๒๓ |
| | สุโขทัย | ๒๔๘,๖๔๐ | - | ๒,๓๘๘ | ๓๐๖ | ๑,๑๒๔ | - |
| | น่าน | - | - | ๑,๕๐๐ | - | - | - |
| | อุตรดิตถ์ | - | ๒๕๔,๔๕๐ | - | ๑,๒๑๑ | ๔,๑๖๗ | - |
| ภาค ๑๐ | สุราษฎร์ธานี | ๕๒๐,๐๐๐ | ๑๖๔,๐๐๐ | - | ๑๘๐ | ๖๔๐ | ๑,๑๐๐ |
| ภาค ๑๑ | อุบลราชธานี | ๑๒๕,๓๐๐ | - | - | ๑,๒๗๔ | ๔,๒๔๑ | - |
| | อำนาจเจริญ | ๒๐๘,๕๕๐ | - | ๖๐๐ | ๑,๗๙๐ | ๖,๓๒๖ | - |
| | ๓๖ จังหวัด | ๓๙,๔๘๗,๒๕๐ | ๔,๕๗๕,๘๓๙ | ๑๓,๓๓๗ | ๓๗๐,๐๐๖ | ๑,๑๕๓,๗๔๙ | ๑๗๒,๒๕๗ |

จึงเรียนมาเพื่อโปรดทราบ

นายสมฤทธิ วิไลพรรณานา
รองอธิบดีกรมทรัพยากรน้ำ
ประธานคณะกรรมการศูนย์ปฏิบัติการ
ทรัพยากรธรรมชาติและสิ่งแวดล้อม
(ด้านทรัพยากรน้ำ)