

รายงานสถานการณ์น้ำลุ่มน้ำทะเลสาบสงขลา

วันที่ 1 มิถุนายน 2564

1) สภาพภูมิอากาศ

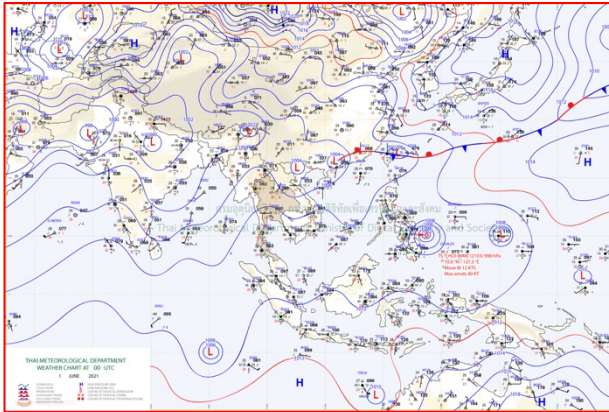
ลักษณะอากาศทั่วไป (ที่มา: กรมอุตุนิยมวิทยา)

พยากรณ์อากาศ 24 ชั่วโมงข้างหน้า มรสุมตะวันตกเฉียงใต้กำลังปานกลางยังคงพัดปกคลุมทะเลอันดามัน ภาคใต้ และอ่าวไทย ทำให้บริเวณประเทศไทย มีฝนฟ้าคะนองเกิดขึ้นในระยะนี้ สำหรับคลื่นลมบริเวณทะเลอันดามันตอนบนมีกำลังปานกลาง โดยตั้งแต่จังหวัดภูเก็ตขึ้นมาทะเลมีคลื่นสูงประมาณ 2 เมตร และบริเวณที่มีฝนฟ้าคะนองคลื่นสูงมากกว่า 2 เมตร ขอให้ชาวเรือบริเวณทะเลอันดามันเดินเรือด้วยความระมัดระวัง และหลีกเลี่ยงบริเวณที่มีฝนฟ้าคะนอง

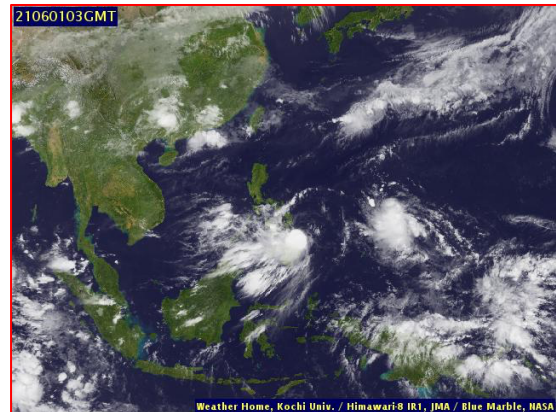
สภาพอากาศภาคใต้ (ฝั่งตะวันออก) เมฆเป็นส่วนมาก กับมีฝนฟ้าคะนองร้อยละ 40 ของพื้นที่ บริเวณจังหวัดชุมพร สุราษฎร์ธานี นครศรีธรรมราช พัทลุง สงขลา ปัตตานี ยะลา และนราธิวาส อุณหภูมิต่ำสุด 23-26 องศาเซลเซียส อุณหภูมิสูงสุด 33-35 องศาเซลเซียส ลมตะวันตกเฉียงใต้ ความเร็ว 15-30 กม./ชม. ทะเลมีคลื่นสูงประมาณ 1 เมตร บริเวณที่มีฝนฟ้าคะนองคลื่นสูง 1-2 เมตร

ผลคาดการณ์ปริมาณน้ำฝนล่วงหน้า 1-7 วัน ภาคใต้ (ฝั่งตะวันออก)

มีฝนฟ้าคะนอง ร้อยละ 40-60 ของพื้นที่ ตลอดช่วง อุณหภูมิต่ำสุด 23-26 องศาเซลเซียส อุณหภูมิสูงสุด 32-35 องศาเซลเซียส ลมตะวันตกเฉียงใต้ ความเร็ว 15-30 กม./ชม. ทะเลมีคลื่นสูงประมาณ 1 เมตร ห่างฝั่งคลื่นสูง 1-2 เมตร และประมาณ 2 เมตร บริเวณที่มีฝนฟ้าคะนอง



แผนที่อากาศ วันที่ 1 มิ.ย. 2564 เวลา 07.00 น.



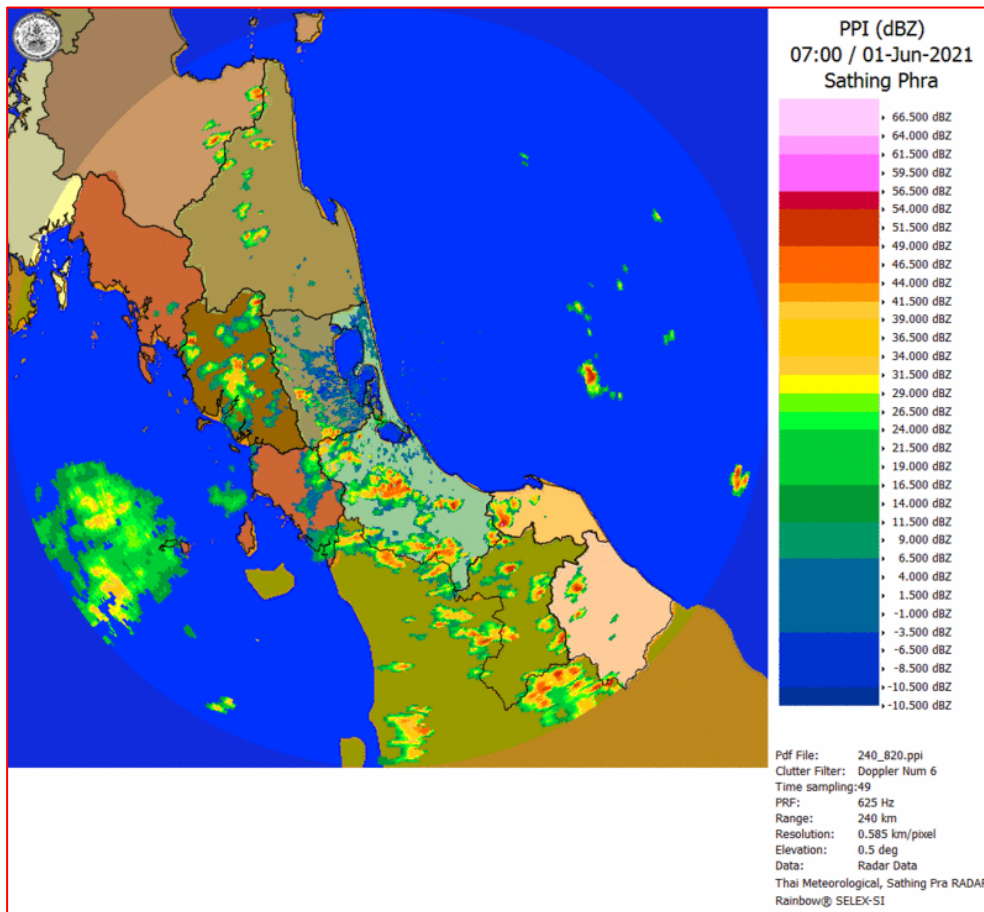
ภาพถ่ายจากดาวเทียม วันที่ 1 มิ.ย. 2564

2) สถานการณ์ฝน

จากข้อมูลสถานการณ์ฝนในพื้นที่ลุ่มน้ำทะเลสาบสงขลา ภาคใต้ (ฝั่งตะวันออก) ของวันที่ 31 พฤษภาคม 2564 จากกรมทรัพยากรน้ำ กรมอุตุนิยมวิทยา กรมชลประทาน และสถาบันสารสนเทศทรัพยากรน้ำ (องค์การมหาชน) พบว่า มีฝนตกในพื้นที่ลุ่มน้ำทะเลสาบสงขลา

ข้อมูลสถานการณ์ฝนในพื้นที่ลุ่มน้ำทะเลสาบสงขลา ณ วันที่ 31 พฤษภาคม 2564 เวลา 07.00 น.

| ลุ่มน้ำ | จังหวัด* | ปริมาณฝน 24 ชม.(มม.) |
|--|---------------|-------------------------|
| ทะเลสาบ สงขลา | นครศรีธรรมราช | 49.5 |
| | พัทลุง สกษ. | ไม่มีฝน |
| | สงขลา | 6.1 |
| หมายเหตุ “ - ” คือ ยังไม่ได้รับรายงาน, *จังหวัดมีพื้นที่ลุ่มน้ำมากกว่าร้อยละ 50 ขึ้นไป | | |

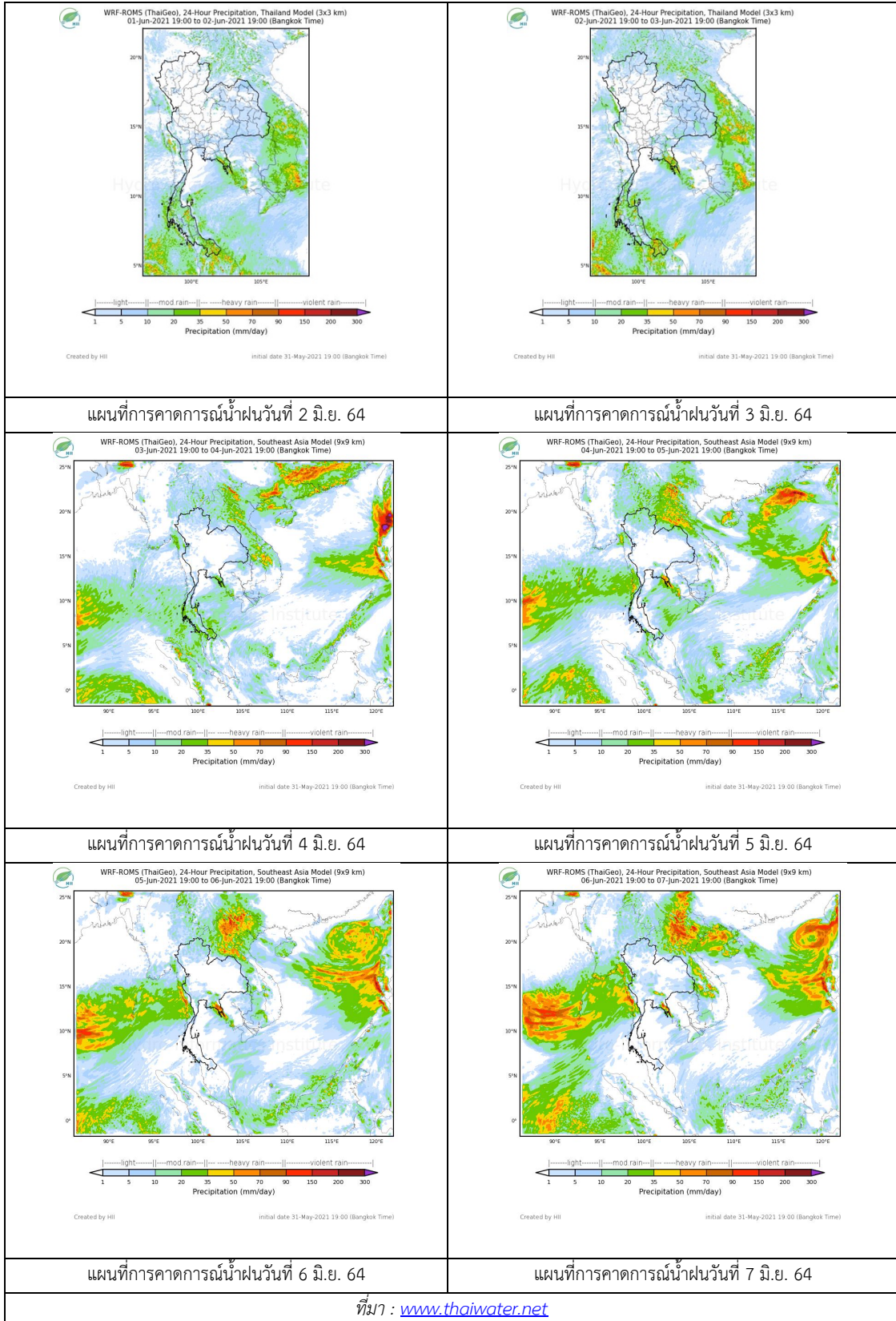


ภาพเรดาร์ตรวจอากาศ “สathingพระ”

ณ วันที่ 1 มิถุนายน 2564 เวลา 14.00 น.

(ที่มา : กรมอุตุนิยมวิทยา <https://weather.tmd.go.th/phs.php>)

สถานการณ์น้ำฝน (แผนภาพคาดการณ์ฝนล่วงหน้าความละเอียดสูง WRF-ROMS Model)



3) ข้อมูลปริมาณน้ำในลำน้ำ

สถานการณ์น้ำท่า (27 – 31 พ.ค. 2564 ที่มา: กรมชลประทาน)

| สถานี | ลุ่มน้ำ | อำเภอ | จังหวัด | ระดับน้ำ-ม. | พฤษภาคม | ตุลาคม | เสาร์ | อาทิตย์ | จันทร์ | แนวโน้ม (เพิ่ม/ ลด) |
|--------|------------------|-----------------|---------|--|------------|------------|------------|------------|------------|---------------------------|
| | | | | ปริมาณน้ำ- ลบ.ม./วิ. (ระดับเตือนภัย) | 27 พ.ค. | 28 พ.ค. | 29 พ.ค. | 30 พ.ค. | 31 พ.ค. | |
| X.170 | ทะเลสาบ สงขลา | ศรี นครินทร์ | พัทลุง | 25.20 | 20.84 | 20.84 | 20.83 | 20.79 | 20.80 | เพิ่มขึ้น |
| | | | | 290.00 | 6.00 | 6.00 | 5.75 | 4.75 | 5.00 | |
| X.265 | ทะเลสาบ สงขลา | เมือง | พัทลุง | 8.00 | 6.47 | 6.47 | 6.86 | 6.82 | 7.40 | เพิ่มขึ้น |
| | | | | - | - | - | - | - | - | |
| X.44 | ทะเลสาบ สงขลา | หาดใหญ่ | สงขลา | 7.40 | 0.92 | 0.41 | 0.94 | 0.72 | 0.55 | ลดลง |
| | | | | 534.00 | 37.70 | 19.85 | 38.40 | 30.70 | 24.75 | |
| X.90 | ทะเลสาบ สงขลา | คลอง หอยโข่ง | สงขลา | 9.53 | 2.74 | 2.96 | 2.44 | 2.60 | 2.49 | ลดลง |
| | | | | 908.00 | 23.60 | 34.00 | 11.60 | 18.00 | 13.60 | |
| X.173A | ทะเลสาบ สงขลา | สะเดา | สงขลา | 16.13 | 11.17 | 11.02 | 11.04 | 10.86 | 10.85 | ลดลง |
| | | | | 259.00 | 20.55 | 18.30 | 18.60 | 15.90 | 15.75 | |
| X.174 | ทะเลสาบ สงขลา | หาดใหญ่ | สงขลา | 8.88 | 4.41 | 4.42 | 4.68 | 4.47 | 4.39 | ลดลง |
| | | | | 210.60 | 2.10 | 2.20 | 5.20 | 2.70 | 1.95 | |

ข้อมูลระดับน้ำจากระบบตรวจวัดสภาพทางไกลอัตโนมัติลุ่มน้ำทะเลสาบสงขลา กรมทรัพยากรน้ำ
ข้อมูลระดับน้ำ (29 – 31 พ.ค. 2564 ที่มา : กรมทรัพยากรน้ำ)

| สถานี | ตำบล | อำเภอ | จังหวัด | ระดับตลิ่ง(ต่ำสุด) | เสาร์ | อาทิตย์ | จันทร์ |
|-------------------|-------|---------|---------|--------------------|------------|------------|------------|
| | | | | | 29 พ.ค. | 30 พ.ค. | 31 พ.ค. |
| คลองอู่ตะเภาตอนบน | พังงา | สะเดา | สงขลา | 19.87 | 12.60 | - | 12.60 |
| คลองรัตภูมิ | ควนรู | รัตภูมิ | สงขลา | 22.62 | 13.38 | - | 12.91 |
| ลำปำ | ลำปำ | เมือง | พัทลุง | 1.15 | - | - | -0.74 |



สถานีคลองอู่ตะเภาตอนล่าง - ต.หาดใหญ่ อ.หาดใหญ่ จ.สงขลา
(ลุ่มน้ำทะเลสาบสงขลา)

(หมายเหตุ ที่มา : <http://mekhala.dwr.go.th/cctv/>)

4) สรุป

- สถานการณ์น้ำในลุ่มน้ำทะเลสาบสงขลาประจำวันที่ 1 มิถุนายน 2564
- สถานการณ์น้ำในลำน้ำโดยทั่วไปอยู่ในภาวะปกติ ระดับน้ำในลำน้ำส่วนใหญ่มีแนวโน้มลดลง และเพิ่มขึ้นในบางพื้นที่