

# รายงานสถานการณ์น้ำลุ่มน้ำทะเลสาบสงขลา

## วันที่ 4 มิถุนายน 2564

### 1) สภาพภูมิอากาศ

ลักษณะอากาศทั่วไป (ที่มา: กรมอุตุนิยมวิทยา)

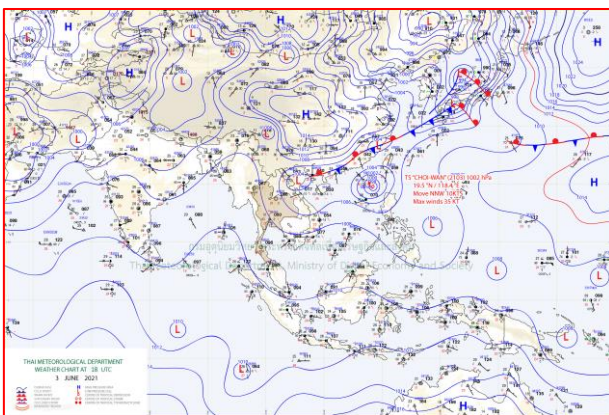
พยากรณ์อากาศ 24 ชั่วโมงข้างหน้า มรสุมตะวันตกเฉียงใต้กำลังอ่อนพัดปกคลุมทะเลอันดามัน ประเทศไทย และอ่าวไทย ลักษณะเช่นนี้ทำให้ประเทศไทยมีฝนน้อยในระยะนี้ สำหรับคลื่นลมบริเวณทะเลอันดามันและอ่าวไทยมีกำลังอ่อน

อนึ่ง พายุโซนร้อน “ฉอย-หวัน” (CHOI-WAN) บริเวณทะเลจีนใต้ตอนบน มีแนวโน้มการเคลื่อนตัวไปทางทิศเหนือ คาดว่าจะเคลื่อนเข้าสู่ตอนใต้ของเกาะไต้หวันในวันนี้ (4 มิ.ย. 64) โดยพายุนี้ไม่มีผลกระทบต่อประเทศไทย

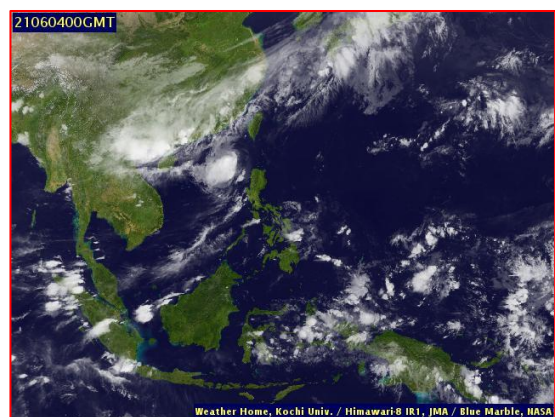
**สภาพอากาศภาคใต้ (ฝั่งตะวันออก)** เมฆเป็นส่วนมาก กับมีฝนฟ้าคะนองร้อยละ 40 ของพื้นที่ ส่วนมากบริเวณจังหวัดชุมพร สุราษฎร์ธานี นครศรีธรรมราช พัทลุง สงขลา ปัตตานี ยะลา และนราธิวาส อุณหภูมิต่ำสุด 24-26 องศาเซลเซียส อุณหภูมิสูงสุด 32-37 องศาเซลเซียส ลมตะวันตกเฉียงใต้ ความเร็ว 10-30 กม./ชม. ทะเลมีคลื่นต่ำกว่า 1 เมตร บริเวณที่มีฝนฟ้าคะนองคลื่นสูง 1-2 เมตร

**ผลคาดการณ์ปริมาณน้ำฝนล่วงหน้า 1-7 วัน ภาคใต้ (ฝั่งตะวันออก)**

ในช่วงวันที่ 3 - 4 มิ.ย. 64 มีฝนฟ้าคะนอง ร้อยละ 20-30 ของพื้นที่ ลมตะวันตกเฉียงใต้ ความเร็ว 10-30 กม./ชม. ทะเลมีคลื่นต่ำกว่า 1 เมตร ห่างฝั่งคลื่นสูง 1-2 เมตร ส่วนในช่วงวันที่ 5 - 9 มิ.ย. 64 มีฝนฟ้าคะนอง ร้อยละ 40-60 ของพื้นที่ และมีฝนตกหนักบางแห่ง ลมตะวันตกเฉียงใต้ ความเร็ว 15-35 กม./ชม. ทะเลมีคลื่นสูง 1-2 เมตร ห่างฝั่งคลื่นสูงประมาณ 2 เมตร อุณหภูมิต่ำสุด 23-26 องศาเซลเซียส อุณหภูมิสูงสุด 32-36 องศาเซลเซียส



แผนที่อากาศ วันที่ 4 มิ.ย. 2564 เวลา 01.00 น.



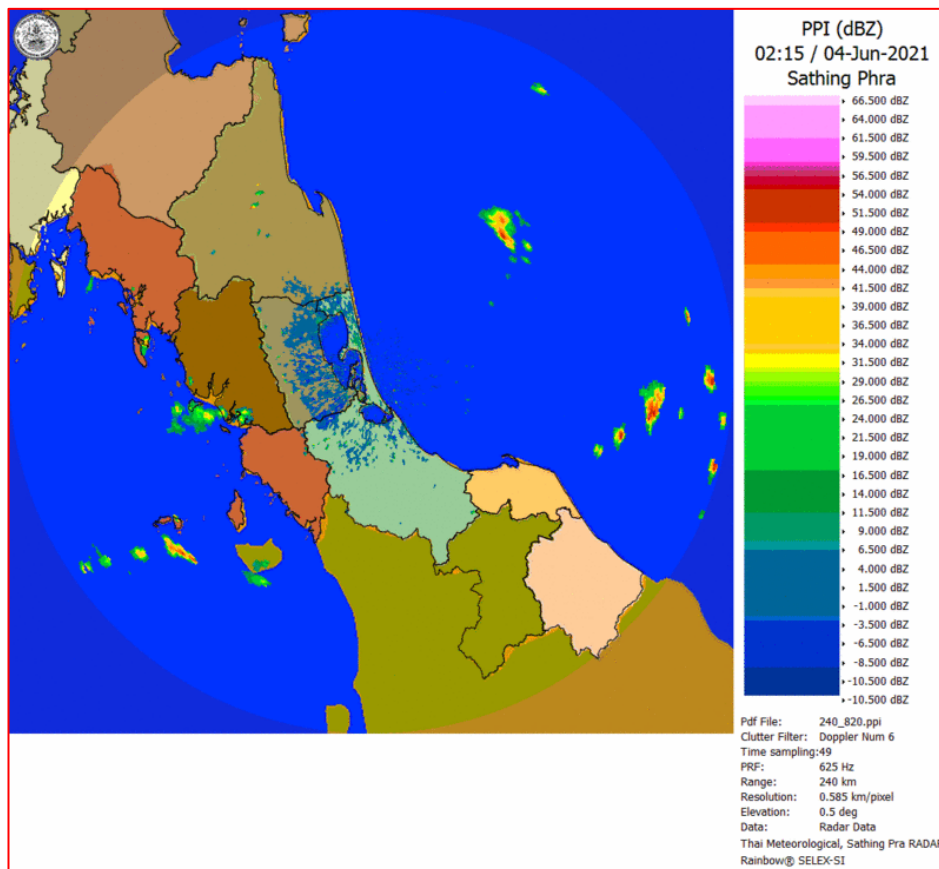
ภาพถ่ายจากดาวเทียม วันที่ 4 มิ.ย. 2564

2) สถานการณ์ฝน

จากข้อมูลสถานการณ์ฝนในพื้นที่ลุ่มน้ำทะเลสาบสงขลา ภาคใต้ (ฝั่งตะวันออก) ของวันที่ 3 มิถุนายน 2564 จากกรมทรัพยากรน้ำ กรมอุตุนิยมวิทยา กรมชลประทาน และสถาบันสารสนเทศทรัพยากรน้ำ (องค์การมหาชน) พบว่า มีฝนตกในพื้นที่ลุ่มน้ำทะเลสาบสงขลา

ข้อมูลสถานการณ์ฝนในพื้นที่ลุ่มน้ำทะเลสาบสงขลา ณ วันที่ 3 มิถุนายน 2564 เวลา 07.00 น.

ลุ่มน้ำ	จังหวัด*	ปริมาณฝน 24 ชม.(มม.)
ทะเลสาบ	นครศรีธรรมราช	0.3
สงขลา	พัทลุง สกษ. สงขลา	5.9 -
หมายเหตุ “ - ” คือ ยังไม่ได้รับรายงาน, *จังหวัดมีพื้นที่ลุ่มน้ำมากกว่าร้อยละ 50 ขึ้นไป		

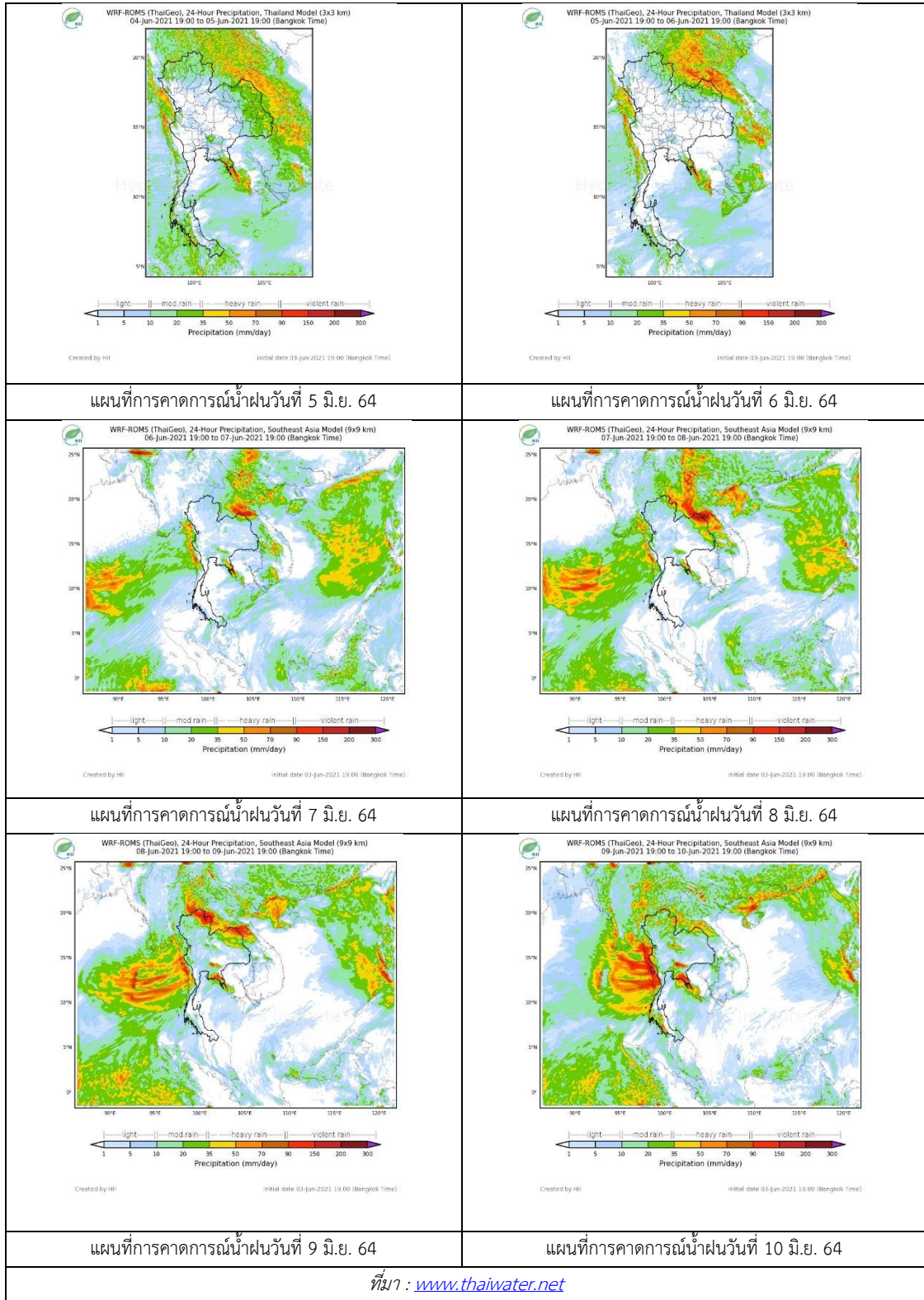


ภาพเรดาร์ตรวจอากาศ “สathingพระ”

ณ วันที่ 4 มิถุนายน 2564 เวลา 09.15 น.

(ที่มา : กรมอุตุนิยมวิทยา <https://weather.tmd.go.th/phs.php>)

สถานการณ์น้ำฝน (แผนภาพคาดการณ์ฝนล่วงหน้าความละเอียดสูง WRF-ROMS Model)



### 3) ข้อมูลปริมาณน้ำในลำน้ำ

สถานการณ์น้ำท่า ( 31 พ.ค. – 4 มิ.ย. 2564 ที่มา: กรมชลประทาน)

สถานี	ลุ่มน้ำ	อำเภอ	จังหวัด	ระดับน้ำ-ม.	จันทร์	อังคาร	พุธ	พฤหัสบดี	ศุกร์	แนวโน้ม (เพิ่ม/ ลด)
				ปริมาณน้ำ- ลบ.ม./วิ. (ระดับเตือนภัย)	31 พ.ค.	1 มิ.ย.	2 มิ.ย.	3 มิ.ย.	4 มิ.ย.	
X.170	ทะเลสาบ สงขลา	ศรี นครินทร์	พัทลุง	25.20	20.80	20.79	20.89	20.87	20.82	ลดลง
				290.00	5.00	4.75	7.25	6.75	5.50	
X.265	ทะเลสาบ สงขลา	เมือง	พัทลุง	8.00	7.40	7.06	7.49	7.66	6.76	ลดลง
				-	-	-	-	-	-	
X.44	ทะเลสาบ สงขลา	หาดใหญ่	สงขลา	7.40	0.55	0.60	1.06	0.82	1.09	เพิ่มขึ้น
				534.00	24.75	26.50	42.60	34.20	43.65	
X.90	ทะเลสาบ สงขลา	คลอง หอยโข่ง	สงขลา	9.53	2.49	2.60	3.02	2.36	3.51	เพิ่มขึ้น
				908.00	13.60	18.00	37.00	9.20	61.50	
X.173A	ทะเลสาบ สงขลา	สะเดา	สงขลา	16.13	10.85	10.97	11.05	11.02	11.02	ทรงตัว
				259.00	15.75	17.55	18.75	18.30	18.30	
X.174	ทะเลสาบ สงขลา	หาดใหญ่	สงขลา	8.88	4.39	4.35	4.30	4.28	4.30	เพิ่มขึ้น
				210.60	1.95	1.75	1.50	1.40	1.50	

ข้อมูลระดับน้ำจากระบบตรวจวัดสภาพทางไกลอัตโนมัติลุ่มน้ำทะเลสาบสงขลา กรมทรัพยากรน้ำ  
ข้อมูลระดับน้ำ (2-4 มิ.ย. 2564 ที่มา : กรมทรัพยากรน้ำ)

สถานี	ตำบล	อำเภอ	จังหวัด	ระดับตลิ่ง(ต่ำสุด)	พุธ	พฤหัสบดี	ศุกร์
					2 มิ.ย.	3 มิ.ย.	4 มิ.ย.
คลองอู่ตะเภาตอนบน	พังงา	สะเดา	สงขลา	19.87	12.62	12.60	12.47
คลองรัตภูมิ	ควนรู	รัตภูมิ	สงขลา	22.62	13.33	-	13.44
ลำปำ	ลำปำ	เมือง	พัทลุง	1.15	-0.76	-0.76	-0.76





สถานีคลองอู่ตะเภาตอนล่าง - ต.หาดใหญ่ อ.หาดใหญ่ จ.สงขลา  
(ลุ่มน้ำทะเลสาบสงขลา)

(หมายเหตุ ที่มา : <http://mekhala.dwr.go.th/cctv/> )

#### 4) สรุป

สถานการณ์น้ำในลุ่มน้ำทะเลสาบสงขลาประจำวันี่ 4 มิถุนายน 2564

- สถานการณ์น้ำในลำน้ำโดยทั่วไปอยู่ในภาวะปกติ ระดับน้ำในลำน้ำส่วนใหญ่มีแนวโน้มลดลง ทรงตัว และเพิ่มขึ้นในบางพื้นที่