



รายงานสถานการณ์น้ำรายวัน

เสนอโดย

ศูนย์เมขลา

ศูนย์ป้องกันวิกฤติน้ำ

กรมทรัพยากรน้ำ

ประจำวันที่ ๔ มิถุนายน ๒๕๖๔

สารบัญ

- ๑) สรุปสถานการณ์น้ำ
- ๒) รายงานสถานการณ์พื้นที่เสี่ยงอุทกภัยน้ำหลากในเขตพื้นที่ลาด
เชิงเขา
- ๓) ปริมาณฝนสะสมปี พ.ศ. ๒๕๖๑ และ ๒๕๖๒ เทียบค่าเฉลี่ย ๓๐ ปี
- ๔) สถานการณ์น้ำในอ่างเก็บน้ำขนาดใหญ่ และขนาดกลาง
- ๕) รายงานสถานการณ์น้ำรายลุ่มน้ำ
- ๖) รายงานระดับน้ำจากกล้อง CCTV

สรุปสถานการณ์น้ำ





รายงานการเฝ้าระวังติดตามสถานการณ์น้ำ ๒๔ ชั่วโมง

ศูนย์ป้องกันวิกฤติน้ำ กรมทรัพยากรน้ำ กระทรวงทรัพยากรธรรมชาติและสิ่งแวดล้อม

โทรศัพท์ ๐ ๒๒๗๑ ๖๐๐๐ ต่อ ๖๔๔๕ โทรสาร ๐ ๒๒๙๘ ๖๖๒๙ <http://www.dwr.go.th>

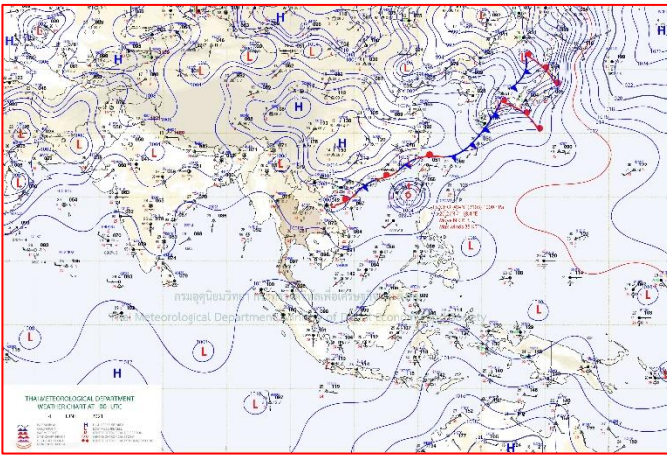
รายงานการเฝ้าระวังติดตามสถานการณ์น้ำประจำวัน ที่ ๔ มิถุนายน ๒๕๖๔

เรียนร.ม.ทส. เลขานุการ ร.ม.ทส. ที่ปรึกษา ร.ม.ทส. ปกท.ทส. รอง ปกท.ทส. อทน. อทบ. และหน่วยงานที่เกี่ยวข้อง

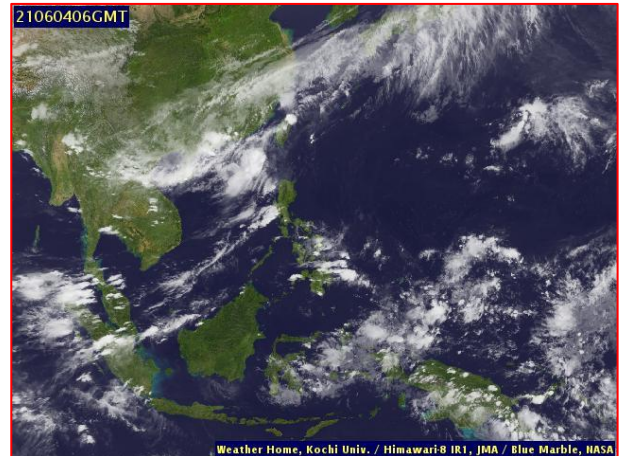
๑. สภาพอากาศ เวลา ๑๒.๐๐ น. (กรมอุตุนิยมวิทยา)

พยากรณ์อากาศ ๒๔ ชั่วโมงข้างหน้า มรสุมตะวันตกเฉียงใต้พัดปกคลุมทะเลอันดามัน ประเทศไทย และอ่าวไทย ลักษณะเช่นนี้ทำให้ประเทศไทยมีฝนฟ้าคะนองกับมีลมกระโชกแรงบางพื้นที่ สำหรับคลื่นลมบริเวณทะเลอันดามันและอ่าวไทยมีกำลังอ่อน

อนึ่ง พายุโซนร้อน “ฉอย-หวัน” (CHOI-WAN) บริเวณทะเลจีนใต้ตอนบน คาดว่าจะเคลื่อนเข้าสู่ตอนใต้ของเกาะไต้หวันในวันนี้ (๔ มิ.ย. ๖๔) และจะมีกำลังอ่อนลงตามลำดับ โดยพายุนี้ไม่มีผลกระทบต่อประเทศไทย



แผนที่อากาศ วันที่ ๔ มิ.ย. ๒๕๖๔ เวลา ๐๗.๐๐ น.

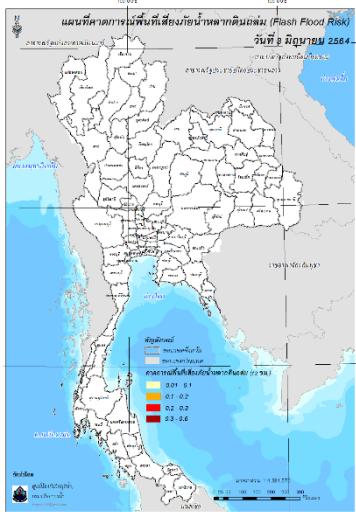


ภาพถ่ายดาวเทียม วันที่ ๔ มิ.ย. ๒๕๖๔ เวลา ๑๓.๐๐ น.

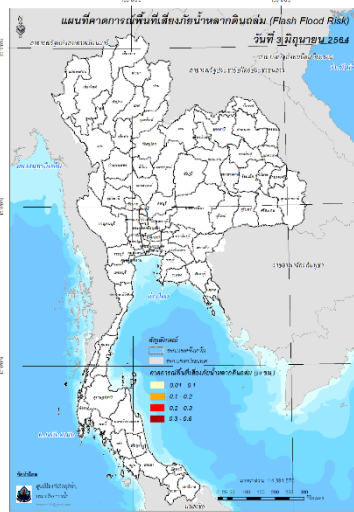
๒. การคาดการณ์พื้นที่เสี่ยงภัยน้ำหลากดินถล่ม ณ วันที่ ๒ มิถุนายน ๒๕๖๔ (กรมทรัพยากรน้ำ)

- การคาดการณ์พื้นที่เสี่ยงภัยน้ำหลากดินถล่มจากข้อมูล MRCFFGS วันที่ 2 มิถุนายน 2564 ในอีก 12 ชม. 24 ชม. และ 36 ชม. ไม่พบพื้นที่เสี่ยง

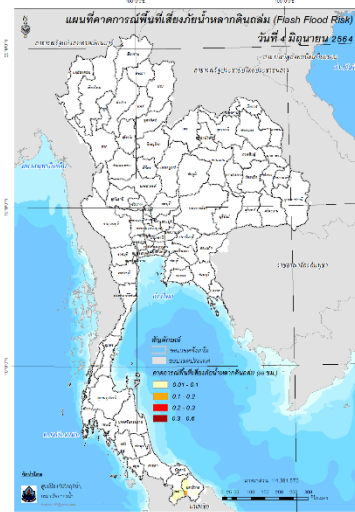
แผนที่แสดงการคาดการณ์พื้นที่เสี่ยงภัยน้ำหลากดินถล่ม วันที่ 2 มิถุนายน 2564



วันที่ 3 มิ.ย. 64 (03:00 น.)



วันที่ 3 มิ.ย. 64 (15:00 น.)



วันที่ 4 มิ.ย. 64 (03:00 น.)

๓. สถานการณ์ภาวะน้ำท่วม และสถานการณ์ฝนแล้ง/ฝนทิ้งช่วง ณ วันที่ ๔ มิถุนายน ๒๕๖๔ (ปก.)

ไม่มีสถานการณ์

๔. ความช่วยเหลืออุทกภัยของกรมทรัพยากรน้ำ

**กระทรวงทรัพยากรธรรมชาติและสิ่งแวดล้อม
กรมทรัพยากรน้ำ**

**ทส.
ช่วยเหลือน้ำอุปโภคบริโภค
ต.บ้านแดน ต.ท่าจิว ต.อ่างทอง อ.บรรพตพิสัย จ.นครสวรรค์**



วันที่ ๒ มิถุนายน ๒๕๖๔ กระทรวงทรัพยากรธรรมชาติและสิ่งแวดล้อม กรมทรัพยากรน้ำ โดยสำนักงานทรัพยากรน้ำภาค ๒ ส่วนบริหารจัดการน้ำที่ ๓ นครสวรรค์ ดำเนินการแก้ไข ปัญหาความเดือดร้อนของประชาชนในการไปติดตั้งเครื่องสูบน้ำขนาด ๓๐ นิ้ว พร้อมอุปกรณ์ จำนวน ๑ เครื่อง ติดตั้ง ณ บริเวณแม่น้ำปิง เพื่อ สูบเข้าคลองน้ำหัก หมู่ที่ ๖ เพื่อนำไปใช้สำหรับการทำการเกษตร และอุปโภคบริโภคบรรเทาความเดือดร้อนของประชาชน การให้ความช่วยเหลือในครั้งนี้มีผู้รับประโยชน์ ๓๐๐ ครัวเรือน พื้นที่การเกษตร ประมาณ ๑๐,๐๐๐ ไร่ โดยประมาณ ปัจจุบันอยู่ระหว่างดำเนินการ

ประชาชนตำบลบ้านแดน ตำบลท่าจิว และตำบลอ่างทอง ขอขอบคุณ ท่านวรารุช ศิลปอาชา รัฐมนตรีว่าการกระทรวงทรัพยากรธรรมชาติและสิ่งแวดล้อม ที่ห่วงใยดูแล ประชาชนที่ได้รับความเดือดร้อนจากภัยแล้ง

“มุ่งผลสัมฤทธิ์ จัดบริการ ประสาน สามัคคี”

สำนักงานทรัพยากรน้ำภาค ๒ สระบุรี

สถานการณ์น้ำภาพรวมของประเทศ



4 มิ.ย. 64 เวลา 07.00 น. ☎ 02 554 1800 🌐 www.onwr.go.th

สทช. เดินหน้าเพิ่มประสิทธิภาพการบริหารจัดการน้ำ



สถานการณ์น้ำในแหล่งน้ำ

แหล่งน้ำทั่วประเทศ 37,456 ล้าน ลบ.ม. ▲ 4.6%

แหล่งน้ำขนาดใหญ่ 32,764 ล้าน ลบ.ม. ▲ 4.6%

น้ำไหลเข้า 39.72 ล้าน ลบ.ม.
น้ำระบาย 87.59 ล้าน ลบ.ม.

สถานการณ์	เหนือ	อีสาน	กลาง	ตะวันออก	ตะวันตก	ใต้
ปริมาณน้ำ	8,497	3,740	260	552	15,434	4,282
ร้อยละของความจุ	34	43	21	36	56	60
น้ำไหลเข้า	6.45	7.21	0.28	7.72	8.78	16.17
น้ำระบาย	36.43	7.08	4.07	21.58	21.04	17.43
ฝั้ระวังน้ำน้อย (แห่ง)	5	0	0	0	2	0
ฝั้ระวังน้ำมาก (แห่ง)	0	0	0	1	0	0

ข้อมูล แหล่งน้ำขนาดใหญ่ 38 แห่ง หน่วย: ล้าน ลบ.ม.

สถานการณ์น้ำท่า

ระดับน้ำในแม่น้ำสายหลัก

ภาค	สถานะ	แนวโน้ม
เหนือ	น้ำน้อย-ปกติ	▼
ตะวันออกเฉียงเหนือ	น้ำน้อย-ปกติ	↔
กลาง	น้ำน้อย-ปกติ	▼
ตะวันออก	น้ำน้อย-ปกติ	↔
ใต้	น้ำน้อย-ปกติ	↔
แม่น้ำโขง	น้ำน้อย-ปกติ	▼

▲ เพิ่มขึ้น ▼ ลดลง ↔ ทรงตัว

แนวทางการบริหารจัดการน้ำ

สทช. เดินหน้าเพิ่มประสิทธิภาพการบริหารจัดการน้ำตามแผนแม่บทน้ำฯ ด้านที่ 6 เพื่อสร้างเอกภาพ-ความมั่นคงด้านน้ำอย่างยั่งยืน

พลเอก ประวิตร วงษ์สุวรรณ รองนายกรัฐมนตรี ในฐานะประธานคณะกรรมการทรัพยากรน้ำแห่งชาติ (กนช.) ได้มอบหมายให้ สทช. เป็นหน่วยงานหลักขับเคลื่อนการดำเนินการตามแผนแม่บทการบริหารจัดการทรัพยากรน้ำ 20 ปี (พ.ศ. 2561- 2580) ทั้ง 6 ด้าน โดยความก้าวหน้าการดำเนินการตามแผนแม่บทน้ำฯ ด้านที่ 6 การบริหารจัดการ ดังนี้

- เริ่่งจัดทำกฎหมายลำดับรองภายใต้พระราชบัญญัติทรัพยากรน้ำ พ.ศ. 2561 ให้ครบถ้วนทั้ง 12 ฉบับ คาดว่าจะดำเนินการเสร็จแล้วทั้งหมดภายในปี 2564
- จัดทำแผนแม่บทการบริหารจัดการทรัพยากรน้ำระดับลุ่มน้ำ แผนปฏิบัติการลุ่มน้ำ
- ดำเนินการศึกษาระเบียงลุ่มน้ำและลุ่มน้ำระดับยุทธศาสตร์ (SEA) ในพื้นที่ลุ่มน้ำชี ลุ่มน้ำแคววังและลุ่มน้ำภาคใต้ตะวันออก
- จัดทำฝั้่งน้ำ ปัจจุบันอยู่ระหว่างดำเนินการ จำนวน 14 ลุ่มน้ำ จาก 22 ลุ่มน้ำ
- พัฒนารูปแบบการจัดการคุณภาพน้ำใน 22 ลุ่มน้ำ
- วางเครือข่ายติดตามสถานการณ์น้ำบาดาล
- จัดทำระบบฐานข้อมูลและระบบสนับสนุนการตัดสินใจ
- พัฒนาเว็บไซต์ เพื่อเป็นคลังข้อมูลน้ำและภูมิอากาศของประเทศ
- พัฒนาแอปพลิเคชัน Thai Water Plan ซึ่งเป็นแอปพลิเคชันที่บูรณาการแผนงาน/โครงการด้านน้ำของทุกหน่วยงานที่เกี่ยวข้อง

ฝั้ระวัง แจ้งเตือน น้ำหลาก ดินถล่ม

- สถานการณ์น้ำหลาก ดินถล่ม ไม่มีสถานการณ์
- พื้นที่เสี่ยงน้ำหลาก ดินถล่ม **แจ้งเตือนเตรียมพร้อม** บริเวณ จ.ยะลา

ที่มา: กรมทรัพยากรน้ำและกรมทรัพยากรธรณี

การให้ความช่วยเหลือ

กอนช.มอบหมายให้หน่วยงานช่วยแก้ไขปัญหาคัดแลนน้ำและเตรียมรับมืออุทกภัย โดยมีผลการดำเนินการ ดังนี้

- การไฟฟ้าฝ่ายผลิตแห่งประเทศไทย เชื้อนรัชชประภา จ.สุราษฎร์ธานี สนับสนุนน้ำดื่ม จำนวน 1,000 ขวด ให้องค์การบริหารส่วนตำบลยานตาขาว อ.ยานตาขาว จ.ตรัง
- กองบัญชาการกองทัพไทย แจกจ่ายน้ำอุปโภค บริโภค จำนวน 10,000 ลิตร ณ ต.ท่าศาลา อ.เมืองลพบุรี จ.ลพบุรี และนำน้ำเติมเข้าระบบประปาหมู่บ้าน ที่ไม่สามารถสูบน้ำขึ้นจากใต้ดินได้ และหมู่ 3 ต.วังพิถูล อ.วังทอง จ.พิษณุโลก จำนวน 12,000 ลิตร
- กรมทรัพยากรน้ำบาดาล ขุดบ่อบาดาลเพิ่ม จำนวน 5 บ่อ สะสมรวม 2,130 บ่อทั่วประเทศ ประชาชนได้รับประโยชน์รวม 14,448 คนเร็วเรือ่น

ติดตามข่าวสาร

จัดทำโดย : ศูนย์อำนวยการน้ำแห่งชาติ

ช่องทาง สามารถติดตามสถานการณ์น้ำได้ที่ <http://waterinfo.onwr.go.th>

นายมงคล หลั้กเมือ่ง
 ผู้อำนวนการศูนย์ป้องกันวิฤฤติน้ำ
 (เลขานุการคณะกรรมการศูนย์อำนนวนการ
 ติดตามแก้้ไขภาวะน้ำแล้งน้ำท่วม)
 กรมทรัพยากรน้ำ

รายงานสถานการณ์พื้นที่
เสี่ยงอุทกภัยน้ำหลากในเขต
พื้นที่ลาดเชิงเขา

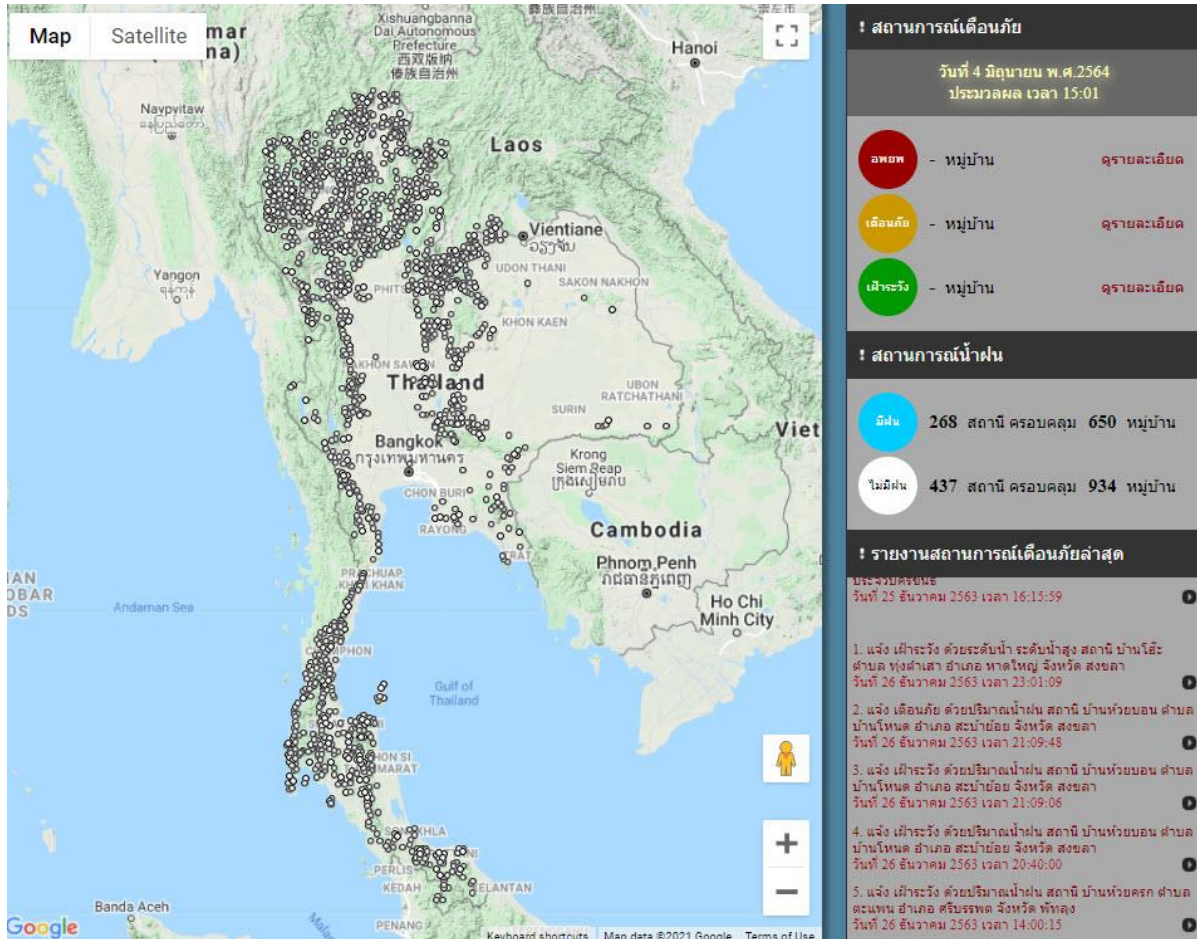


รายงานสถานการณ์พื้นที่เสี่ยงอุทกภัยน้ำหลากในเขตพื้นที่ลัดเชิงเขา

วันที่ 4 มิถุนายน 2564 เวลา 15:00 น.

1) Early Warning System (4 มิ.ย. 2564 เวลา 15.00 น)

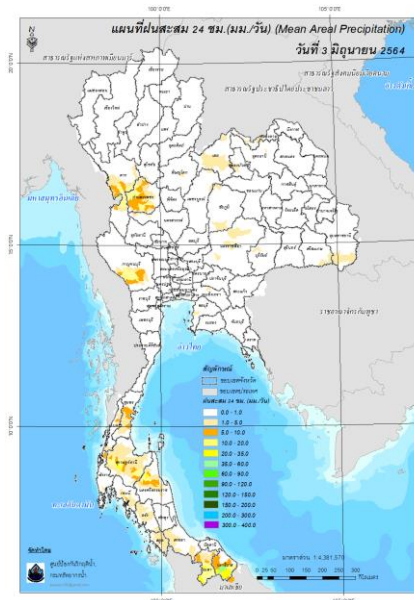
สถานี Early Warning System ที่มีฝนตกทั้งหมด 268 สถานี ครอบคลุม 650 หมู่บ้าน ไม่มีการแจ้งเตือนภัย



ที่มา : สำนักวิจัย พัฒนาและอุทกวิทยา

2) ปริมาณฝน

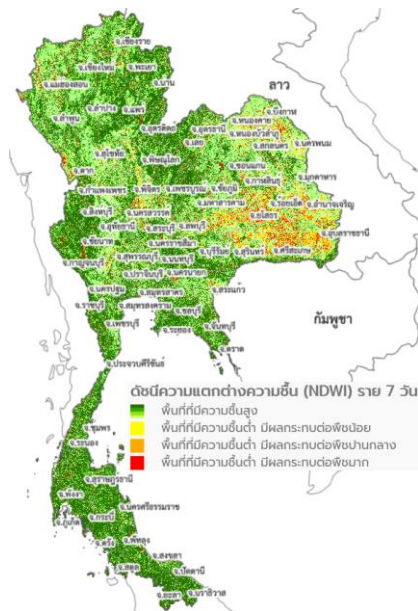
ผลการเปรียบเทียบปริมาณฝนสะสม 24 ชั่วโมง ของวันที่ 3 – 4 มิถุนายน 2564 (เวลา 15:00 น.) จากระบบของ Mekong River Commission Flash Flood Guidance System (MRCFFGS) แสดงให้เห็นว่ามีปริมาณฝนตกบริเวณภาคเหนือบางส่วน ภาคตะวันตกบางส่วน และภาคใต้ มีปริมาณฝนสะสมประมาณ 5 - 10 มม./วัน ส่วนบริเวณจังหวัดสุราษฎร์ธานี นครศรีธรรมราช และยะลา มีปริมาณฝนสะสมประมาณ 20 - 35 มม./วัน และบริเวณจังหวัดนราธิวาส มีปริมาณฝนสะสมประมาณ 35 - 60 มม./วัน



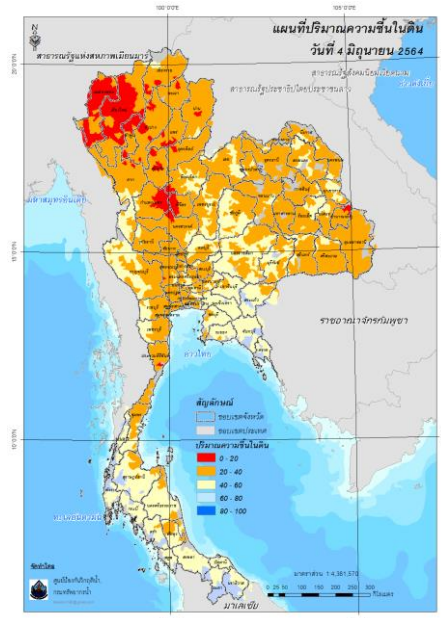
ปริมาณฝนสะสม 24 ชั่วโมง (MRCFFGS)

3) ปริมาณความชื้นในดิน

ปริมาณความชื้นในดินจากแผนที่ดาวเทียมของ Gistda (ดัชนีความแตกต่าง (NDWI) ราย 7 วัน) และค่าความชื้นในดินที่ได้จากระบบ MRCFFGS พบว่าพื้นที่บริเวณภาคใต้ มีค่าความชื้นอยู่ในเกณฑ์ประมาณร้อยละ 40 - 60 สภาวะดังกล่าวหมายถึงดินในพื้นที่บริเวณดังกล่าว ยังสามารถรองรับปริมาณน้ำฝนได้อีกประมาณ 60% ก่อนที่จะเข้าสู่สภาพอิ่มตัว

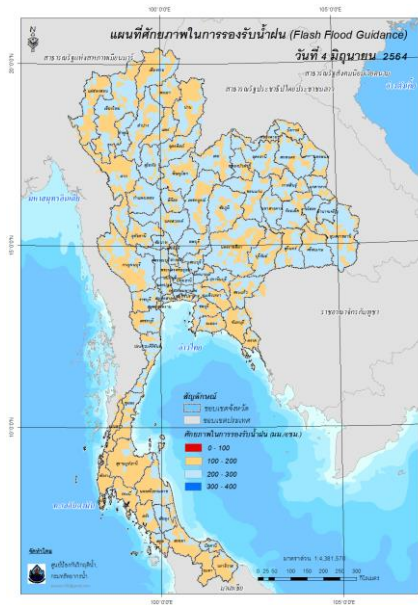


แผนที่ดาวเทียมของ Gistda
(29 พ.ค. – 4 มิ.ย. 64)



ปริมาณความชื้นในดิน (MRCFFG)

4) ศักยภาพในการรองรับน้ำฝน FFG (Flash Flood Guidance)

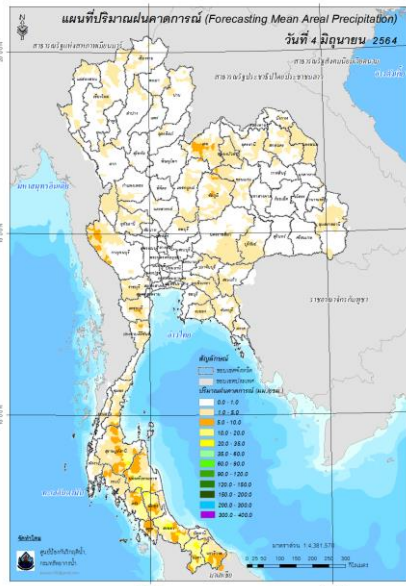


FFG หมายถึง ค่าความสามารถในการรองรับปริมาณฝนของพื้นที่นั้นๆ ก่อนที่จะเกิดสภาวะน้ำล้นตลิ่งที่จุดออกของปลายพื้นที่ โดยค่า FFG 06-hr หมายถึง ปริมาณฝนที่จะส่งผลให้เกิดสภาวะน้ำล้นตลิ่งที่ปลายลุ่มน้ำในอีก 6 ชั่วโมงข้างหน้า (มม./6ชม.)

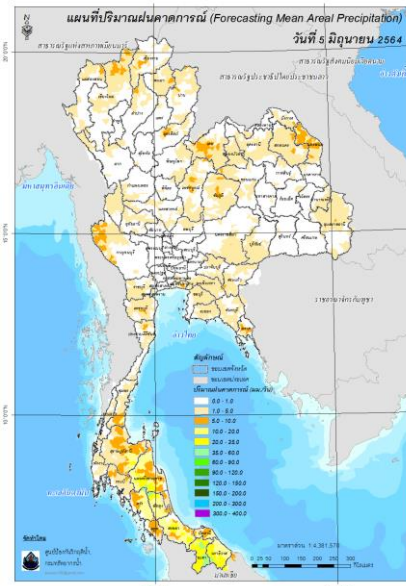
5) ปริมาณฝนคาดการณ์ล่วงหน้า

ปริมาณฝนคาดการณ์ในวันที่ 4 มิถุนายน 2564 เวลา 21.00 น. บริเวณภาคตะวันออกเฉียงเหนือบางส่วน ภาคตะวันตกบางส่วน และภาคใต้ จะมีปริมาณฝนสะสม 6 ชั่วโมงข้างหน้า 5 - 10 มม. ส่วนบริเวณจังหวัดสุราษฎร์ธานี พัทลุง สงขลา ยะลา และนราธิวาส จะมีปริมาณฝนสะสม 6 ชั่วโมงข้างหน้า 20 - 35 มม. และบริเวณจังหวัดนครศรีธรรมราช จะมีปริมาณฝนสะสม 6 ชั่วโมงข้างหน้า 35 - 60 มม.

ปริมาณฝนคาดการณ์ในวันที่ 5 มิถุนายน 2564 เวลา 15.00 น. บริเวณภาคเหนือบางส่วน ภาคตะวันออกเฉียงเหนือบางส่วน ภาคตะวันออกบางส่วน ภาคตะวันตก และภาคใต้ จะมีปริมาณฝนสะสม 24 ชั่วโมงข้างหน้า 5 - 10 มม. ส่วนบริเวณจังหวัดสุราษฎร์ธานี และสงขลา จะมีปริมาณฝนสะสม 24 ชั่วโมงข้างหน้า 20 - 35 มม. และบริเวณจังหวัดนครศรีธรรมราช ตรัง พัทลุง ยะลา และนราธิวาส จะมีปริมาณฝนสะสม 24 ชั่วโมงข้างหน้า 35 - 60 มม.



ปริมาณฝนคาดการณ์ในวันที่ 4 มิถุนายน 2564

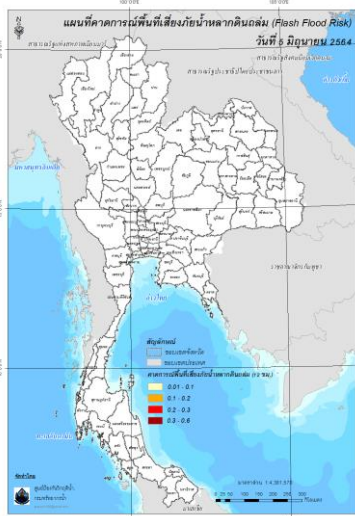


ปริมาณฝนคาดการณ์ในวันที่ 5 มิถุนายน 2564

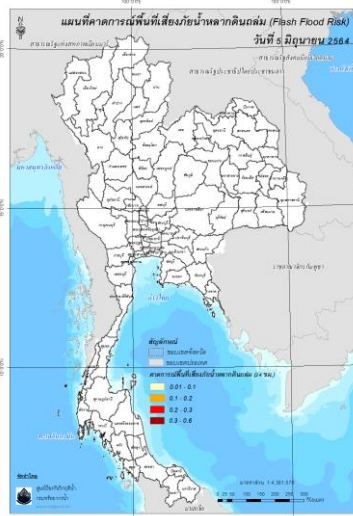
6) ความเสี่ยงจากน้ำท่วม

- การคาดการณ์พื้นที่เสี่ยงภัยน้ำหลากดินถล่มจากข้อมูล MRCFFGS วันที่ 4 มิถุนายน 2564 ในอีก 12 ชม. 24 ชม. และ 36 ชม. ไม่พบพื้นที่เสี่ยง

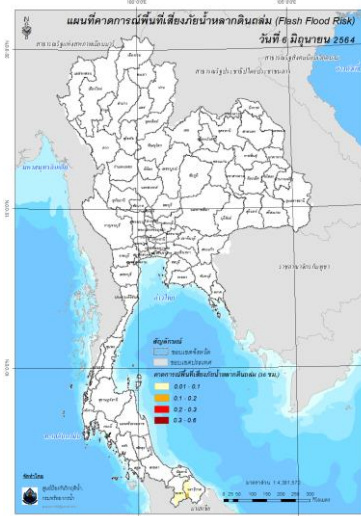
แผนที่แสดงการคาดการณ์พื้นที่เสี่ยงภัยน้ำหลากดินถล่ม วันที่ 4 มิถุนายน 2564



วันที่ 5 มิ.ย. 64 (03:00 น.)



วันที่ 5 มิ.ย. 64 (15:00 น.)



วันที่ 6 มิ.ย. 64 (03:00 น.)

คำแนะนำ: ข้อมูลดังกล่าวเป็นการคาดการณ์พื้นที่เสี่ยงภัยน้ำหลาก โดยอาศัยข้อมูลปริมาณฝนจากดาวเทียม ดังนั้นรายงานฉบับนี้ควรใช้งานควบคู่ไปกับการตรวจวัดปริมาณฝนจริงภาคสนาม และข้อมูลจากเรดาร์ เพื่อประกอบการตัดสินใจ

ปริมาณฝนสะสมปี

พ.ศ. ๒๕๖๑ และ ๒๕๖๒

เทียบค่าเฉลี่ย ๓๐ ปี



วันที่ 3 มิถุนายน 2564

ฝน30ปี = 387.56 มม. (สะสมทั้งปี = 1,587.50 มม.)

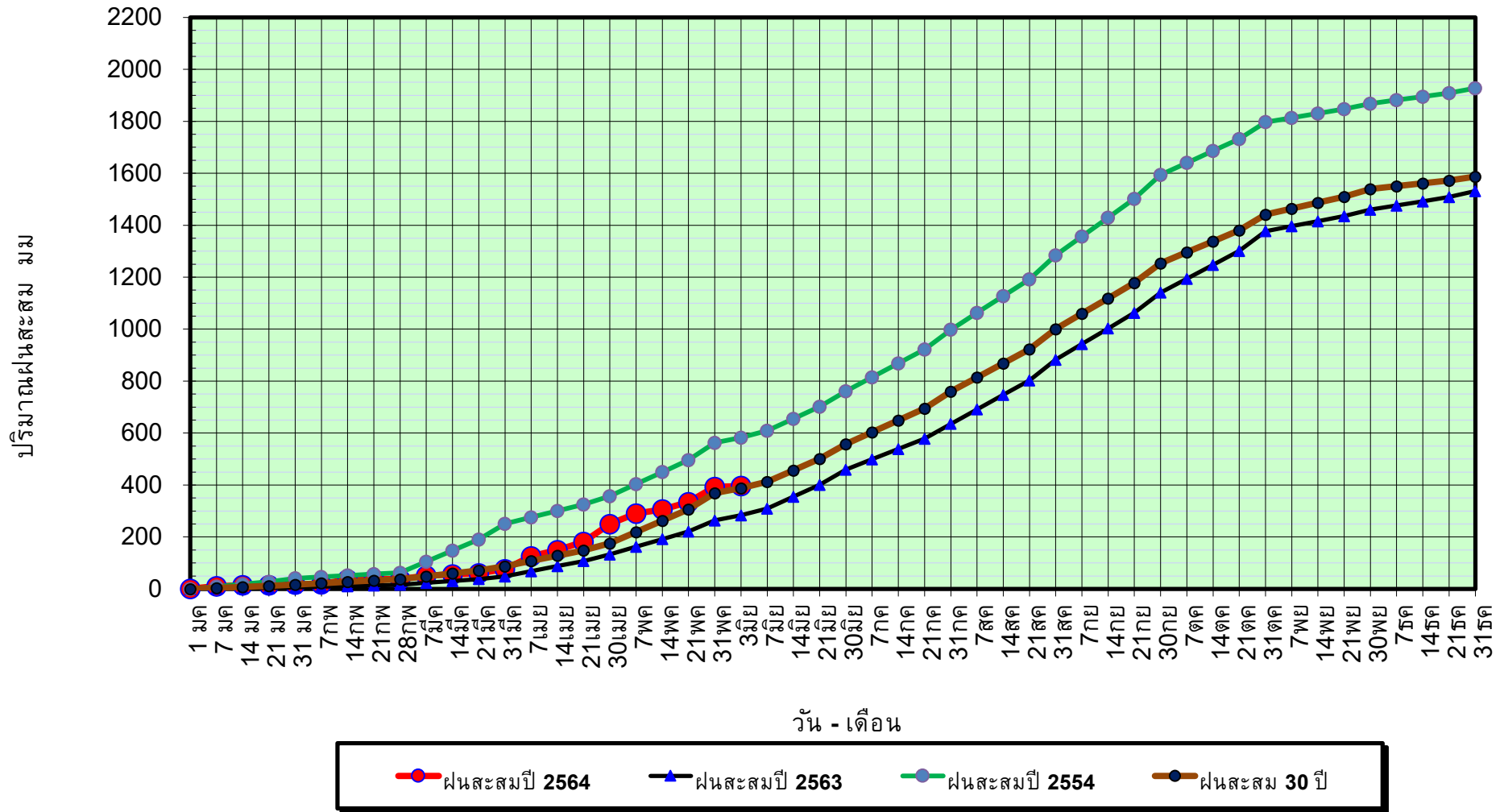
ปี63 = 283.39 มม. (สะสมทั้งปี = 1,530.99 มม.)

ปี64 = 396.59 มม.

เปรียบเทียบกับ ปี 63 มีค่ามากกว่า 113.20 มม.

เปรียบเทียบกับฝนเฉลี่ย 30 ปี มีค่ามากกว่า 9.03 มม.

ปริมาณฝนสะสมปี 2554-2563-2564 เทียบกับค่าเฉลี่ย 30 ปี



ข้อมูลจากกรมอุตุนิยมวิทยาจำนวน 128
สถานีข้อมูลปริมาณฝนสะสมถึง วันที่
3 มิถุนายน 2564



ศูนย์เมขลา



ศูนย์ป้องกันวิกฤตน้ำ กรมทรัพยากรน้ำ

วันที่ 3 มิถุนายน 2564

ฝน30ปี = 387.56 มม. (สะสมทั้งปี = 1,587.50 มม.)

ปี63 = 283.39 มม. (สะสมทั้งปี = 1,530.99 มม.)

ปี64 = 396.59 มม.

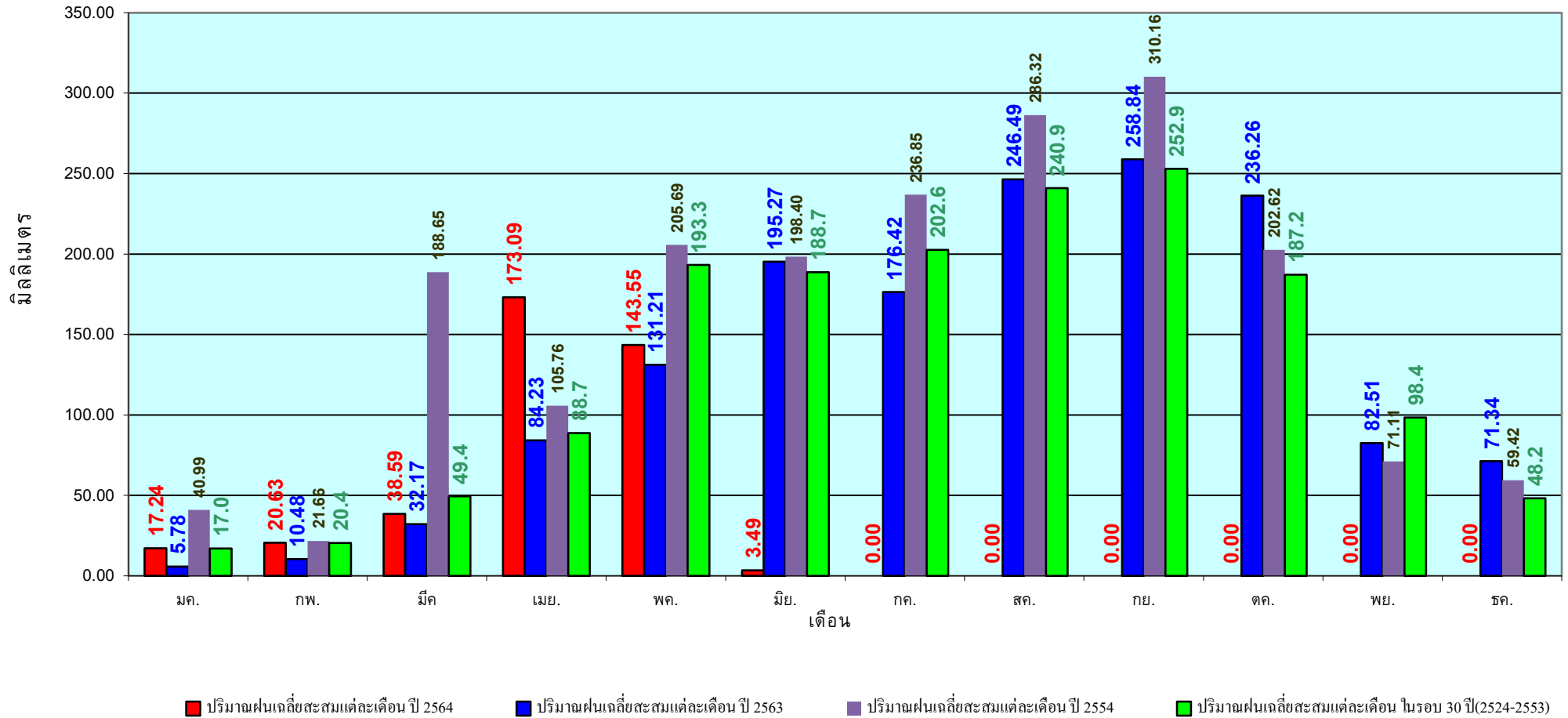
เปรียบเทียบกับ ปี 63

มีค่ามากกว่า 113.20 มม.

เปรียบเทียบกับฝนเฉลี่ย 30 ปี

มีค่ามากกว่า 9.03 มม.

ปริมาณฝนเฉลี่ยรายเดือนของประเทศ



ข้อมูลจากกรมอุตุนิยมวิทยาจำนวน 128
 สถานีข้อมูลปริมาณฝนสะสมถึง วันที่
 3 มิถุนายน 2564

วันที่ 3 มิถุนายน 2564

ฝน30ปี = 307.82 มม. (สะสมทั้งปี = 1,230.90 มม.)

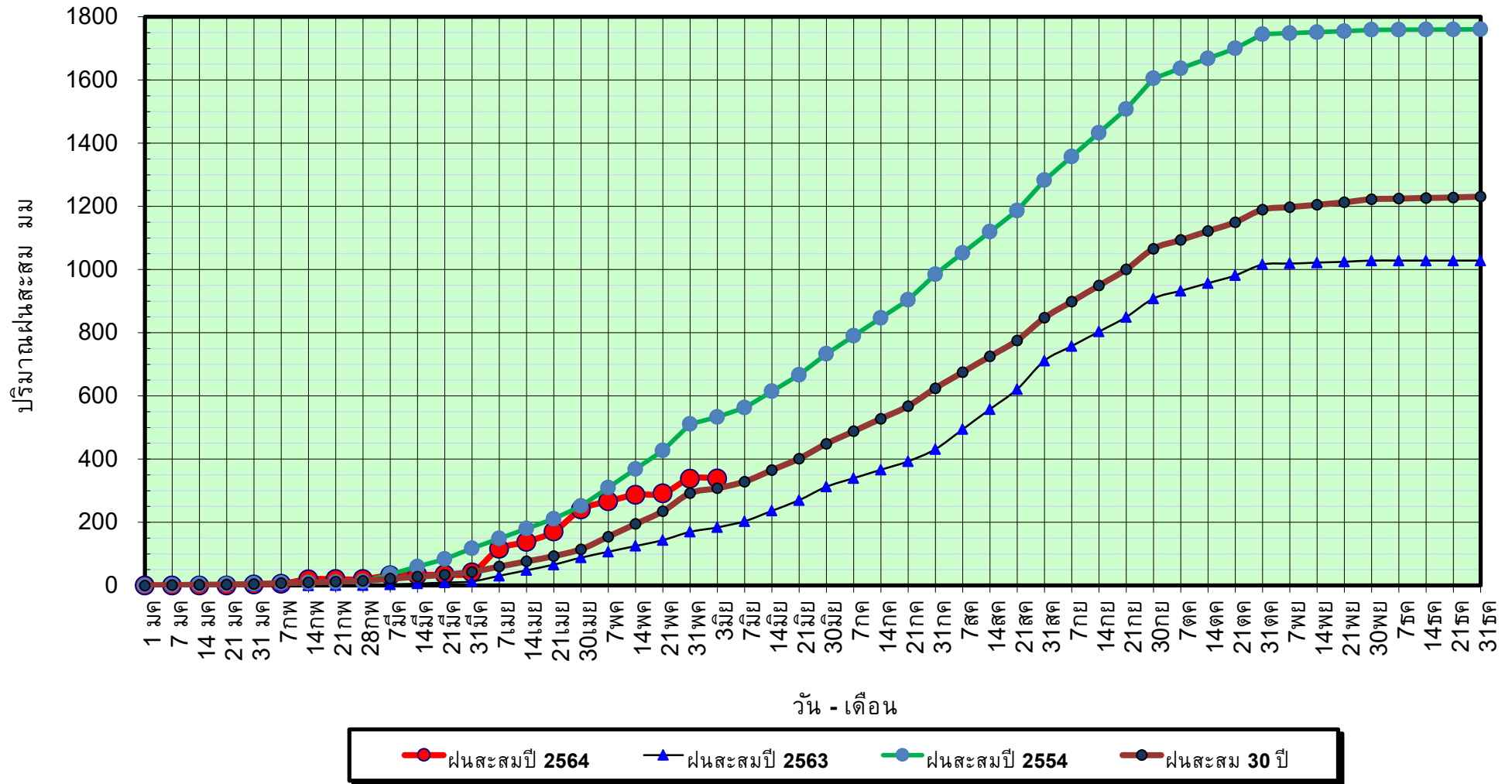
ปี63 = 184.02 มม. (สะสมทั้งปี = 1,028.34 มม.)

ปี64 = 338.91 มม.

เปรียบเทียบกับ ปี 63 มีค่ามากกว่า 154.88 มม.

เปรียบเทียบกับฝนเฉลี่ย 30 ปี มีค่ามากกว่า 31.09 มม.

ปริมาณฝนสะสมภาคเหนือ



ข้อมูลจากกรมอุตุนิยมวิทยาจำนวน 33
สถานีข้อมูลปริมาณฝนสะสมถึง วันที่
3 มิถุนายน 2564



ศูนย์เมขลา

ศูนย์ป้องกันวิกฤติน้ำ กรมทรัพยากรน้ำ

วันที่ 3 มิถุนายน 2564

ฝน30ปี = 307.82 มม. (สะสมทั้งปี = 1,230.90 มม.)

ปี63 = 184.02 มม. (สะสมทั้งปี = 1,028.34 มม.)

ปี64 = 338.91 มม.

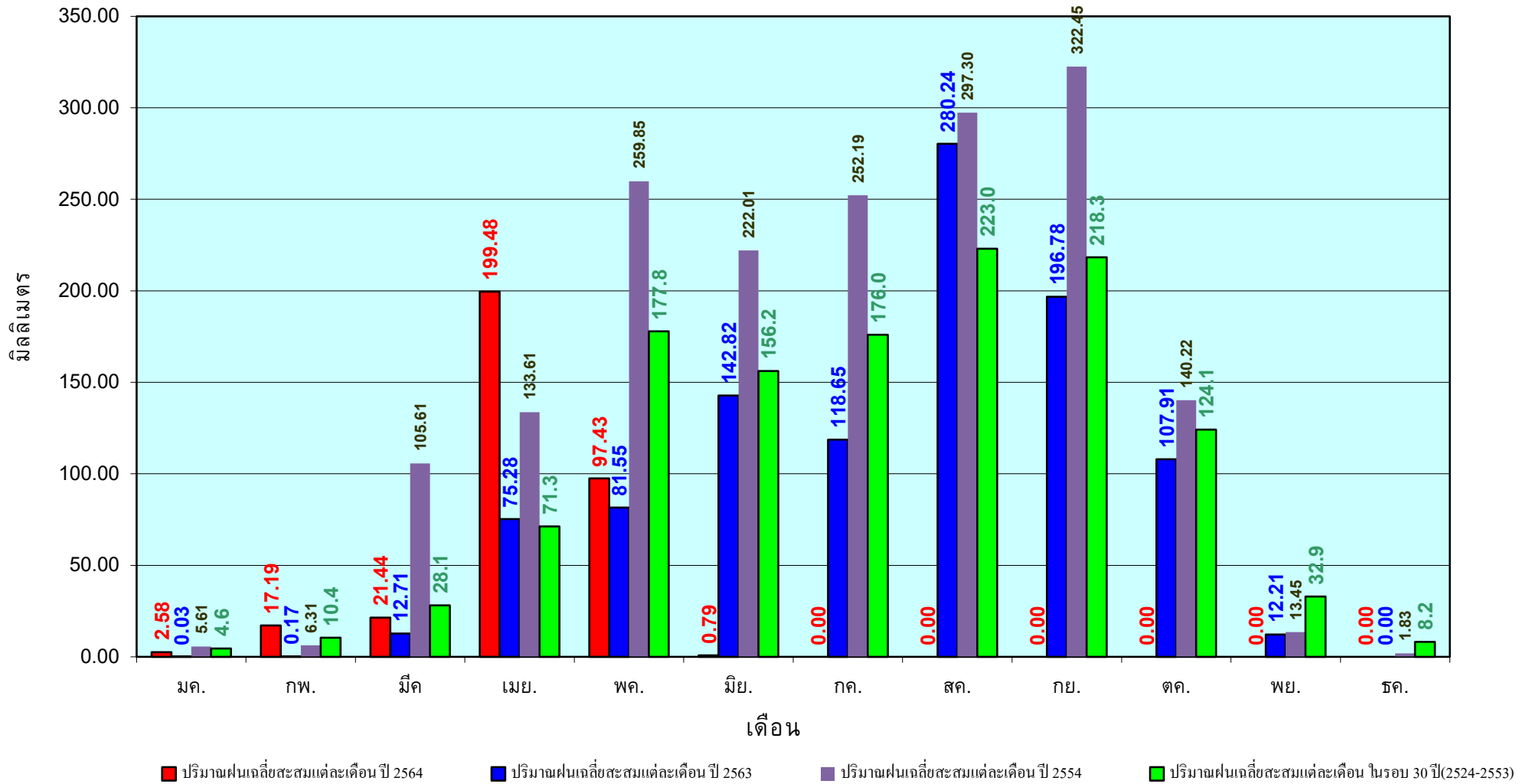
เปรียบเทียบกับ ปี 63

มีค่ามากกว่า 154.88 มม.

เปรียบเทียบกับฝนเฉลี่ย 30 ปี

มีค่ามากกว่า 31.09 มม.

ปริมาณฝนเฉลี่ยสะสมรายเดือน ภาคเหนือ



ข้อมูลจากกรมอุตุนิยมวิทยาจำนวน33
สถานีข้อมูลปริมาณฝนสะสมถึง วันที่
3 มิถุนายน 2564

วันที่ 3 มิถุนายน 2564

ฝน30ปี = 361.74 มม. (สะสมทั้งปี = 1,404.50 มม.)

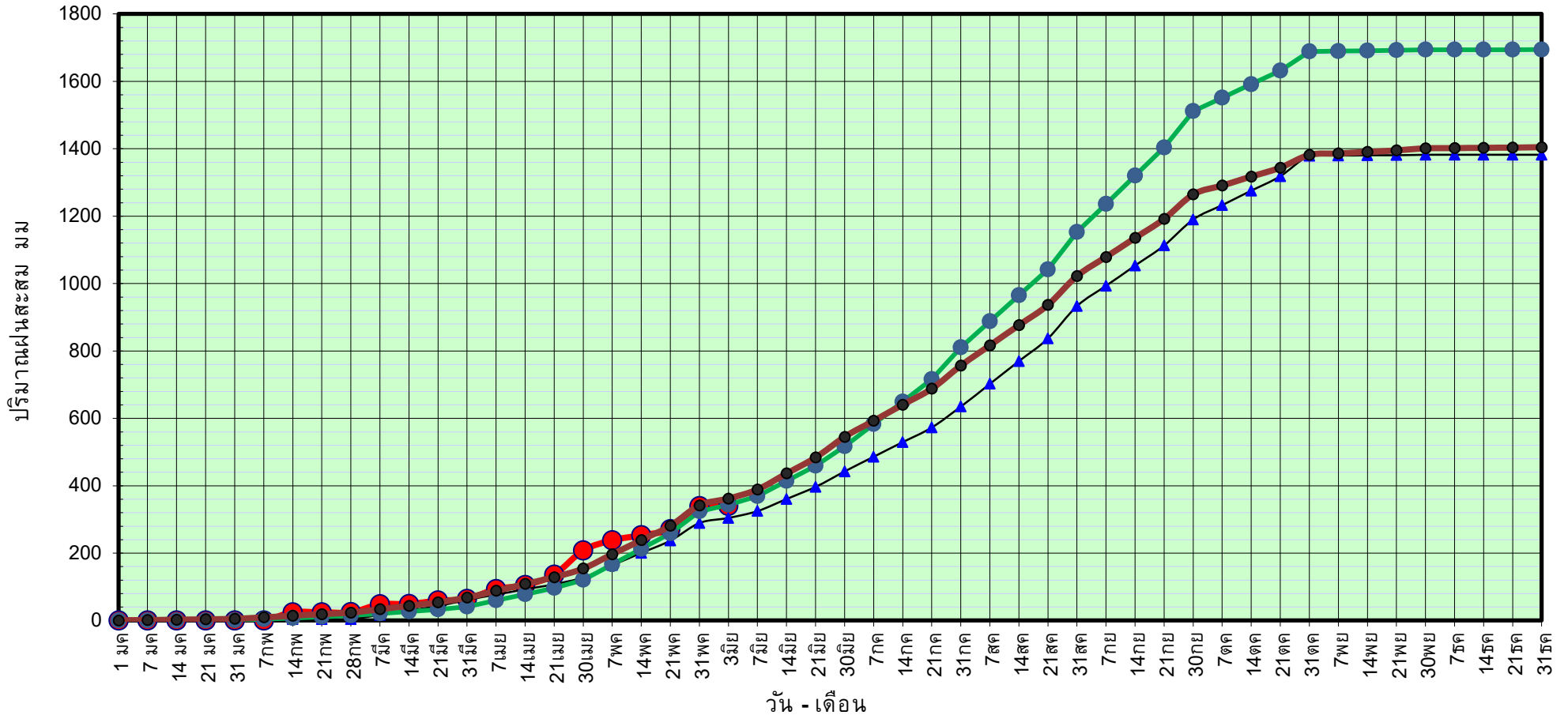
ปี63 = 304.19 มม. (สะสมทั้งปี = 1,381.81 มม.)

ปี64 = 340.00 มม.

เปรียบเทียบกับ ปี 63 มีค่ามากกว่า 35.82 มม.

เปรียบเทียบกับฝนเฉลี่ย 30 ปี มีค่าน้อยกว่า -21.74 มม.

ปริมาณฝนสะสมภาคตะวันออกเฉียงเหนือ



ข้อมูลจากกรมอุตุนิยมวิทยาจำนวน 31
สถานีข้อมูลปริมาณฝนสะสมถึง วันที่
3 มิถุนายน 2564



ศูนย์เมขลา



ศูนย์ป้องกันวิกฤติน้ำ กรมทรัพยากรน้ำ

วันที่ 3 มิถุนายน 2564

ฝน30ปี = 361.74 มม. (สะสมทั้งปี = 1,404.50 มม.)

ปี63 = 304.19 มม. (สะสมทั้งปี = 1,381.81 มม.)

ปี64 = 340.00 มม.

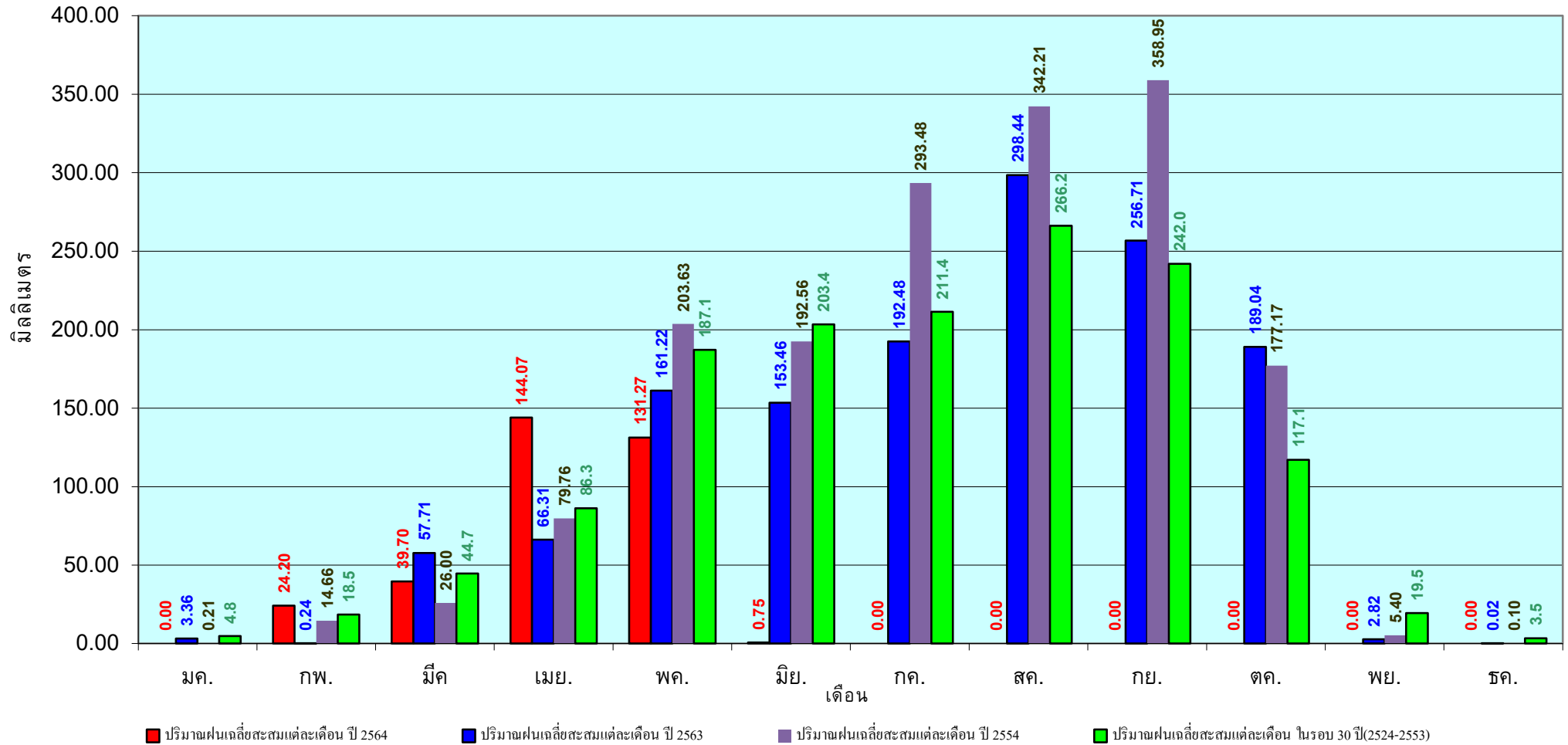
เปรียบเทียบกับ ปี 63

มีค่ามากกว่า 35.82 มม.

เปรียบเทียบกับฝนเฉลี่ย 30 ปี

มีค่าน้อยกว่า -21.74 มม.

ปริมาณฝนเฉลี่ยสะสมรายเดือน ภาคตะวันออกเฉียงเหนือ



ข้อมูลจากกรมอุตุนิยมวิทยาจำนวน 31
สถานีข้อมูลปริมาณฝนสะสมถึง วันที่
3 มิถุนายน 2564

วันที่ 3 มิถุนายน 2564

ฝน30ปี = 321.22 มม. (สะสมทั้งปี = 1,275.20 มม.)

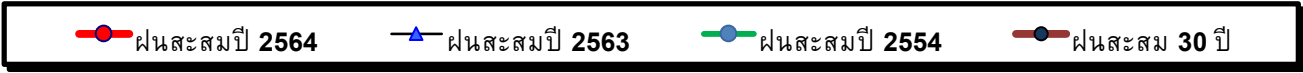
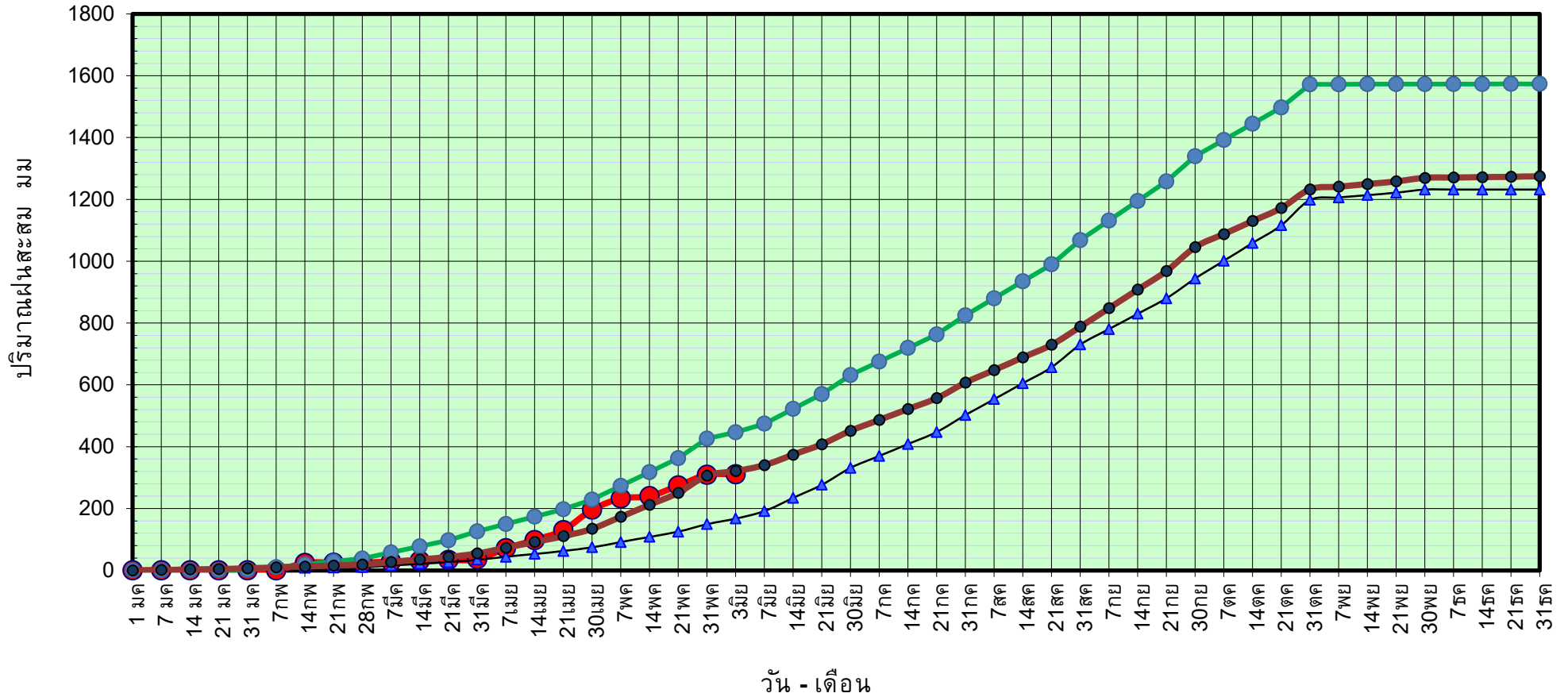
ปี63 = 167.69 มม. (สะสมทั้งปี = 1,232.06 มม.)

ปี64 = 310.86 มม.

เปรียบเทียบกับ ปี 63 **มีค่ามากกว่า** 143.17 มม.

เปรียบเทียบกับฝนเฉลี่ย 30 ปี **มีค่าน้อยกว่า** -10.36 มม.

ปริมาณฝนสะสมภาคกลาง



ข้อมูลจากกรมอุตุนิยมวิทยาจำนวน 14
สถานีข้อมูลปริมาณฝนสะสมถึง วันที่
3 มิถุนายน 2564



ศูนย์เมขลา



ศูนย์ป้องกันวิกฤติน้ำ กรมทรัพยากรน้ำ

วันที่ 3 มิถุนายน 2564

ฝน30ปี = 321.22 มม. (สะสมทั้งปี = 1,275.20 มม.)

ปี63 = 167.69 มม. (สะสมทั้งปี = 1,232.06 มม.)

ปี64 = 310.86 มม.

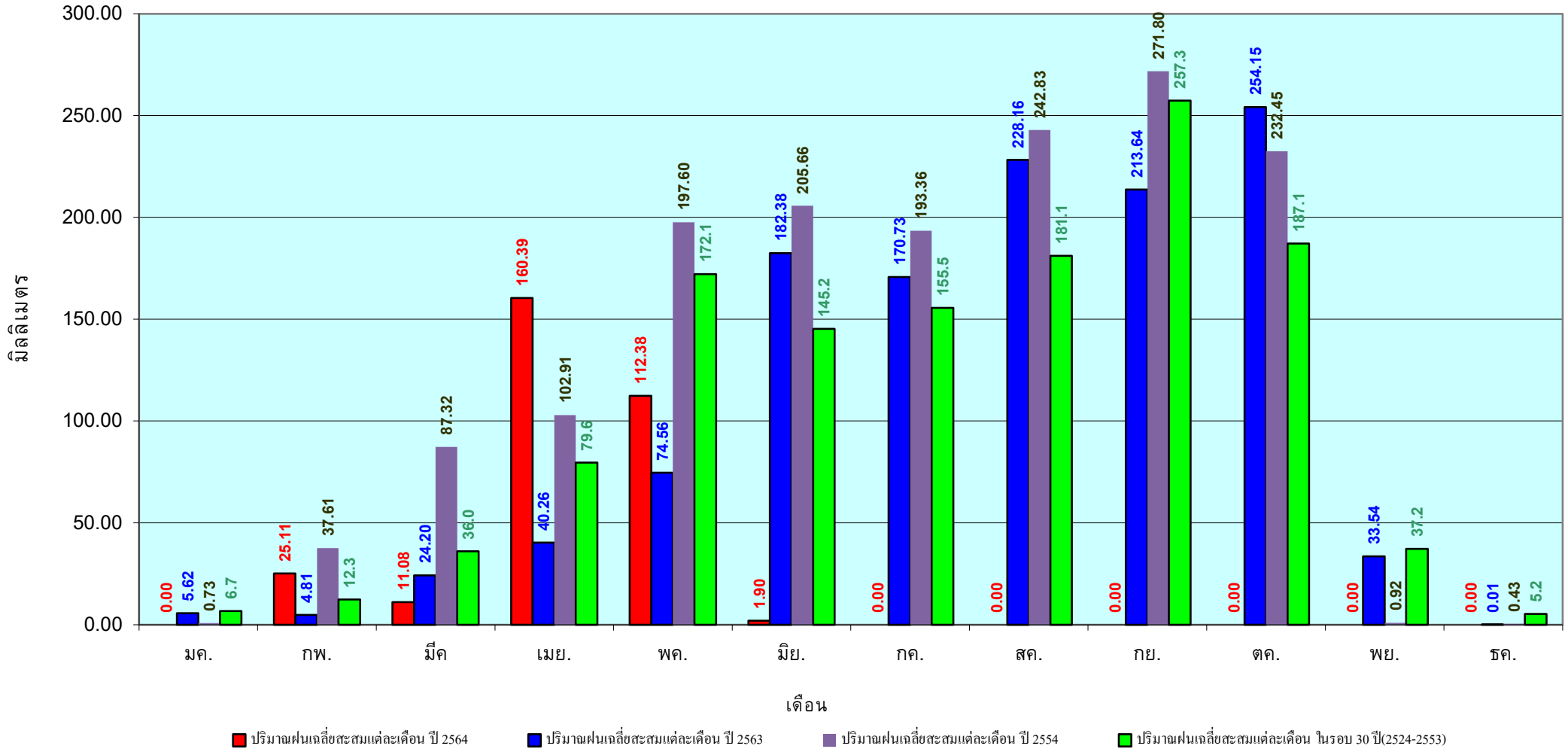
เปรียบเทียบกับ ปี 63

มีค่ามากกว่า 143.17 มม.

เปรียบเทียบกับฝนเฉลี่ย 30 ปี

มีค่าน้อยกว่า -10.36 มม.

ปริมาณฝนเฉลี่ยสะสมรายเดือน ภาคกลาง



ข้อมูลจากกรมอุตุนิยมวิทยาจำนวน 14
สถานีข้อมูลปริมาณฝนสะสมถึง วันที่
3 มิถุนายน 2564

วันที่ 3 มิถุนายน 2564

ฝน30ปี = 456.83 มม. (สะสมทั้งปี = 1,888.80 มม.)

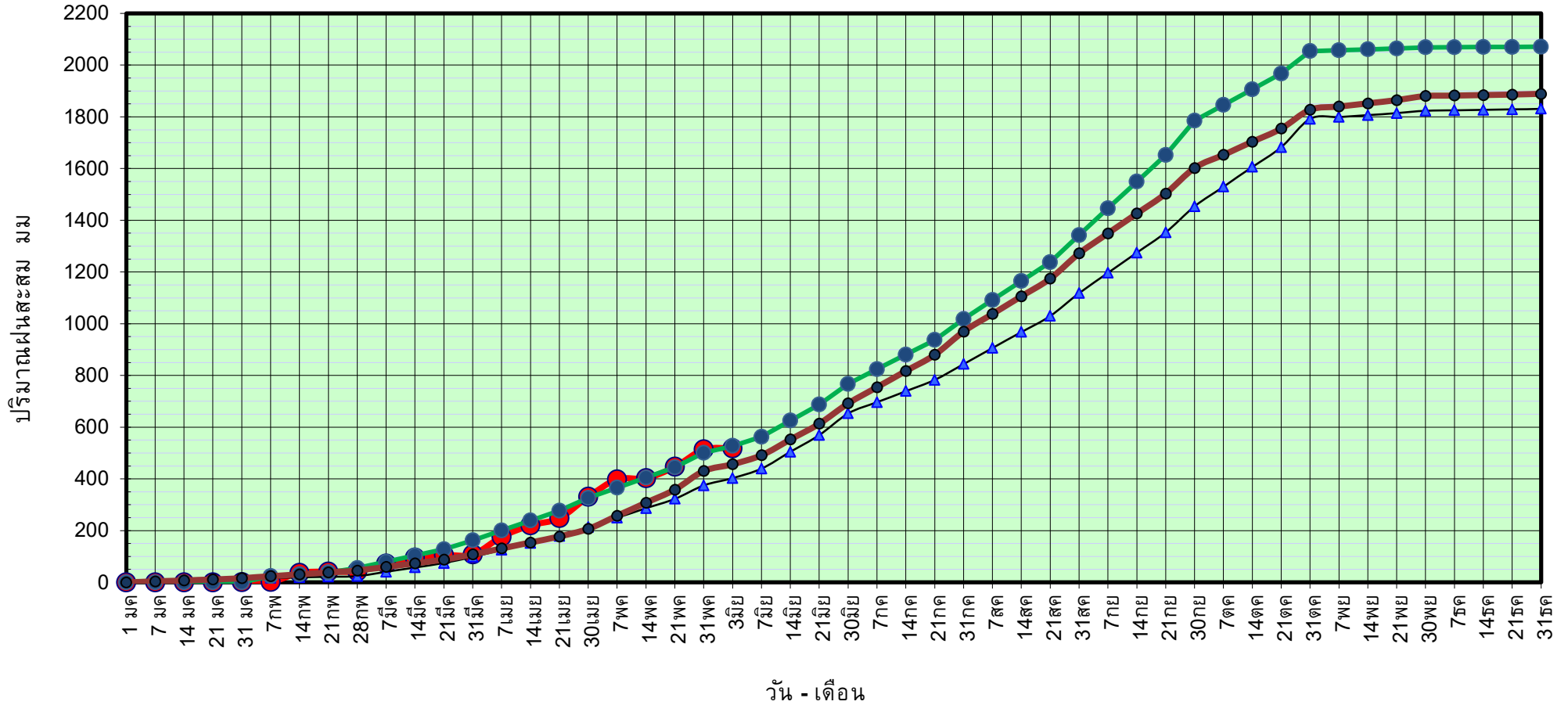
ปี63 = 402.74 มม. (สะสมทั้งปี = 1,831.26 มม.)

ปี64 = 517.91 มม.

เปรียบเทียบกับ ปี 63 มีค่ามากกว่า 115.17 มม.

เปรียบเทียบกับฝนเฉลี่ย 30 ปี มีค่ามากกว่า 61.08 มม.

ปริมาณฝนสะสมภาคตะวันออก



ข้อมูลจากกรมอุตุนิยมวิทยาจำนวน 16 สถานีข้อมูลปริมาณฝนสะสมถึง วันที่ 3 มิถุนายน 2564



ศูนย์เมขลา



ศูนย์ป้องกันวิกฤติน้ำ กรมทรัพยากรน้ำ

วันที่ 3 มิถุนายน 2564

ฝน30ปี = 456.83 มม. (สะสมทั้งปี = 1,888.80 มม.)

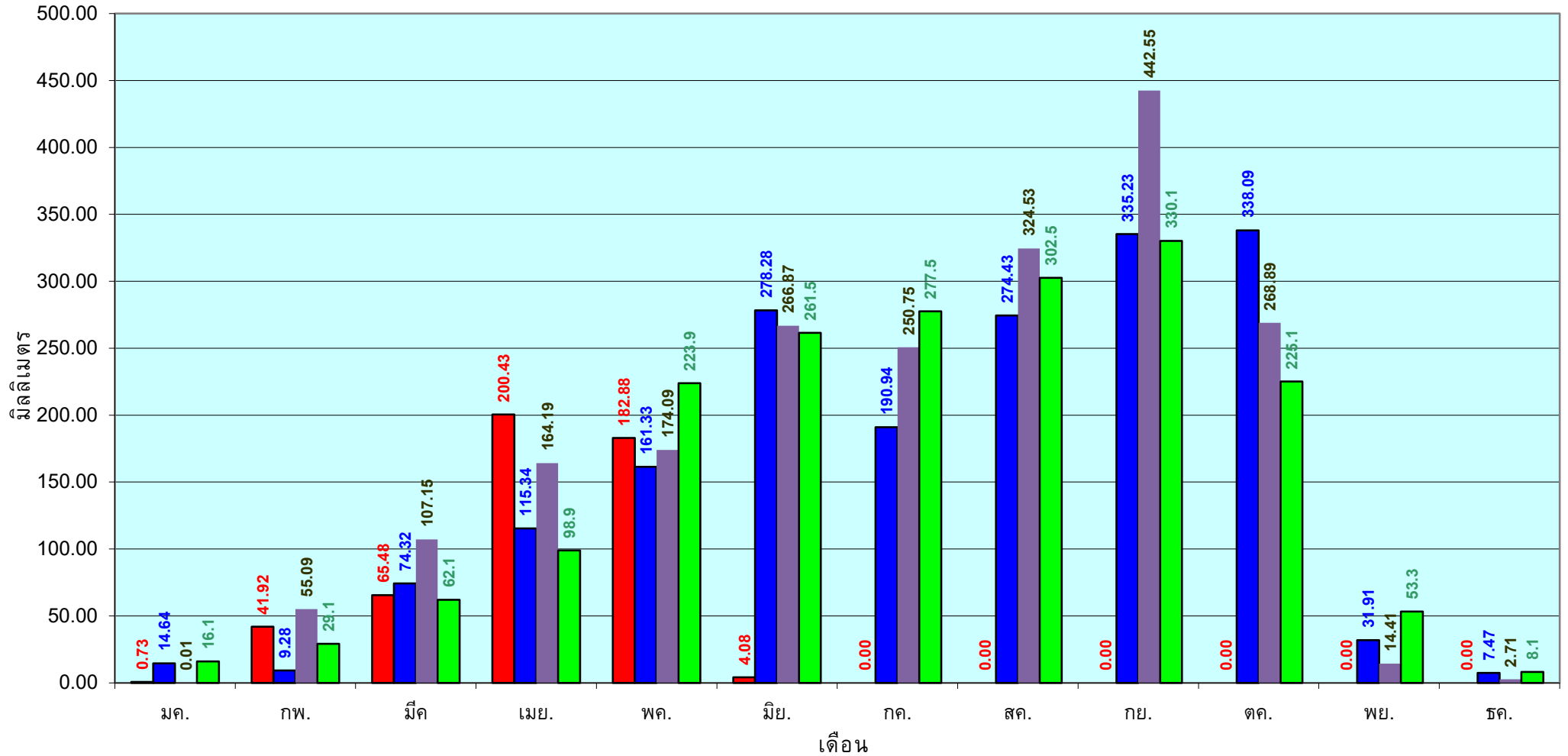
ปี63 = 402.74 มม. (สะสมทั้งปี = 1,831.26 มม.)

ปี64 = 517.91 มม.

เปรียบเทียบกับ ปี 63 มีค่ามากกว่า 115.17 มม.

เปรียบเทียบกับฝนเฉลี่ย 30 ปี มีค่ามากกว่า 61.08 มม.

ปริมาณฝนเฉลี่ยสะสมรายเดือน ภาคตะวันออก



■ ปริมาณฝนเฉลี่ยสะสมแต่ละเดือน ปี 2564

■ ปริมาณฝนเฉลี่ยสะสมแต่ละเดือน ปี 2563

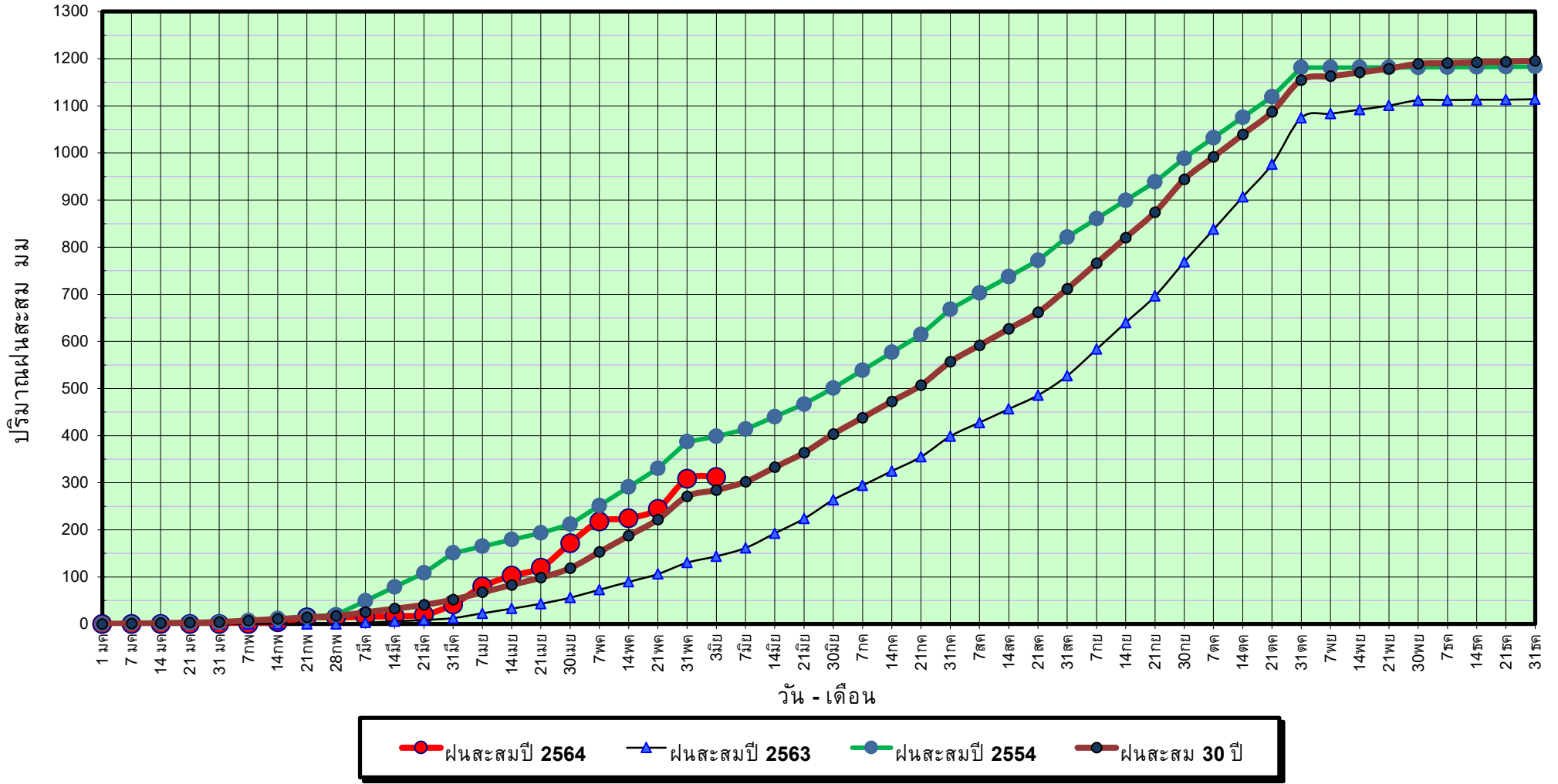
■ ปริมาณฝนเฉลี่ยสะสมแต่ละเดือน ปี 2554

■ ปริมาณฝนเฉลี่ยสะสมแต่ละเดือน ในรอบ 30 ปี(2524-2553)

ข้อมูลจากกรมอุตุนิยมวิทยาจำนวน 16 สถานีข้อมูลปริมาณฝนสะสมถึง วันที่ 3 มิถุนายน 2564

วันที่ 3 มิถุนายน 2564
 ฝน30ปี = 284.26 มม. (สะสมทั้งปี = 1,195.72 มม.)
 ปี63 = 143.59 มม. (สะสมทั้งปี = 1,113.80 มม.)
 ปี64 = 311.98 มม.
 เปรียบเทียบกับ ปี 63 มีค่ามากกว่า 168.39 มม.
 เปรียบเทียบกับฝนเฉลี่ย 30 ปี มีค่ามากกว่า 27.72 มม.

ปริมาณฝนสะสมภาคตะวันตก



ข้อมูลจากกรมอุตุนิยมวิทยาจำนวน 5
 สถานีข้อมูลปริมาณฝนสะสมถึง วันที่
 3 มิถุนายน 2564



ศูนย์เมขลา



ศูนย์ป้องกันวิกฤติน้ำ กรมทรัพยากรน้ำ

วันที่ 3 มิถุนายน 2564

ฝน30ปี = 284.26 มม. (สะสมทั้งปี = 1,195.72 มม.)

ปี63 = 143.59 มม. (สะสมทั้งปี = 1,113.80 มม.)

ปี64 = 311.98 มม.

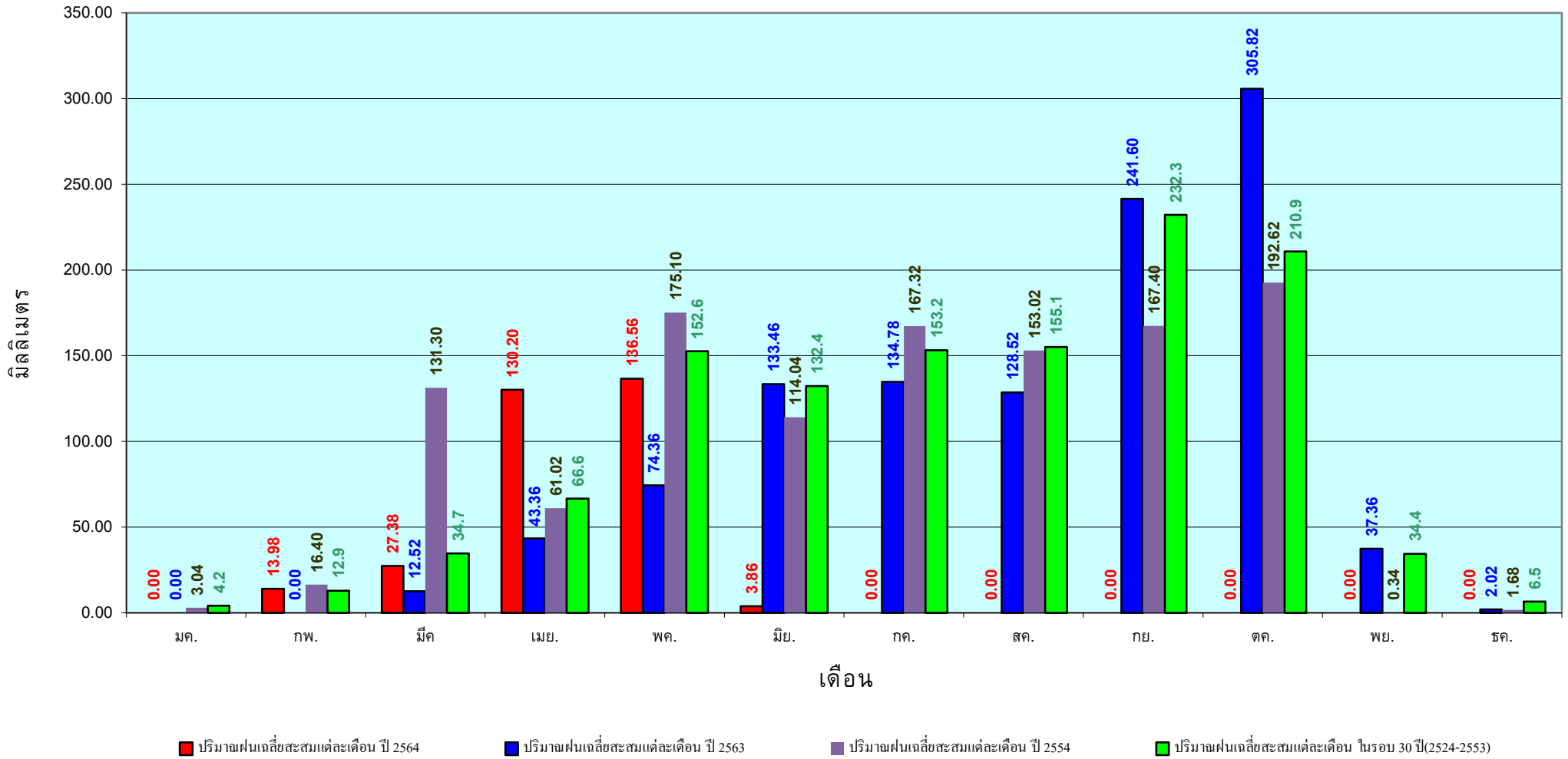
เปรียบเทียบกับ ปี 63

มีค่ามากกว่า 168.39 มม.

เปรียบเทียบกับฝนเฉลี่ย 30 ปี

มีค่ามากกว่า 27.72 มม.

ปริมาณฝนเฉลี่ยสะสมรายเดือน ภาคตะวันตก



ข้อมูลจากกรมอุตุนิยมวิทยาจำนวน 5
สถานีข้อมูลปริมาณฝนสะสมถึง วันที่
3 มิถุนายน 2564

วันที่ 3 มิถุนายน 2564

ฝน30ปี = 559.89 มม. (สะสมทั้งปี = 2,271.55 มม.)

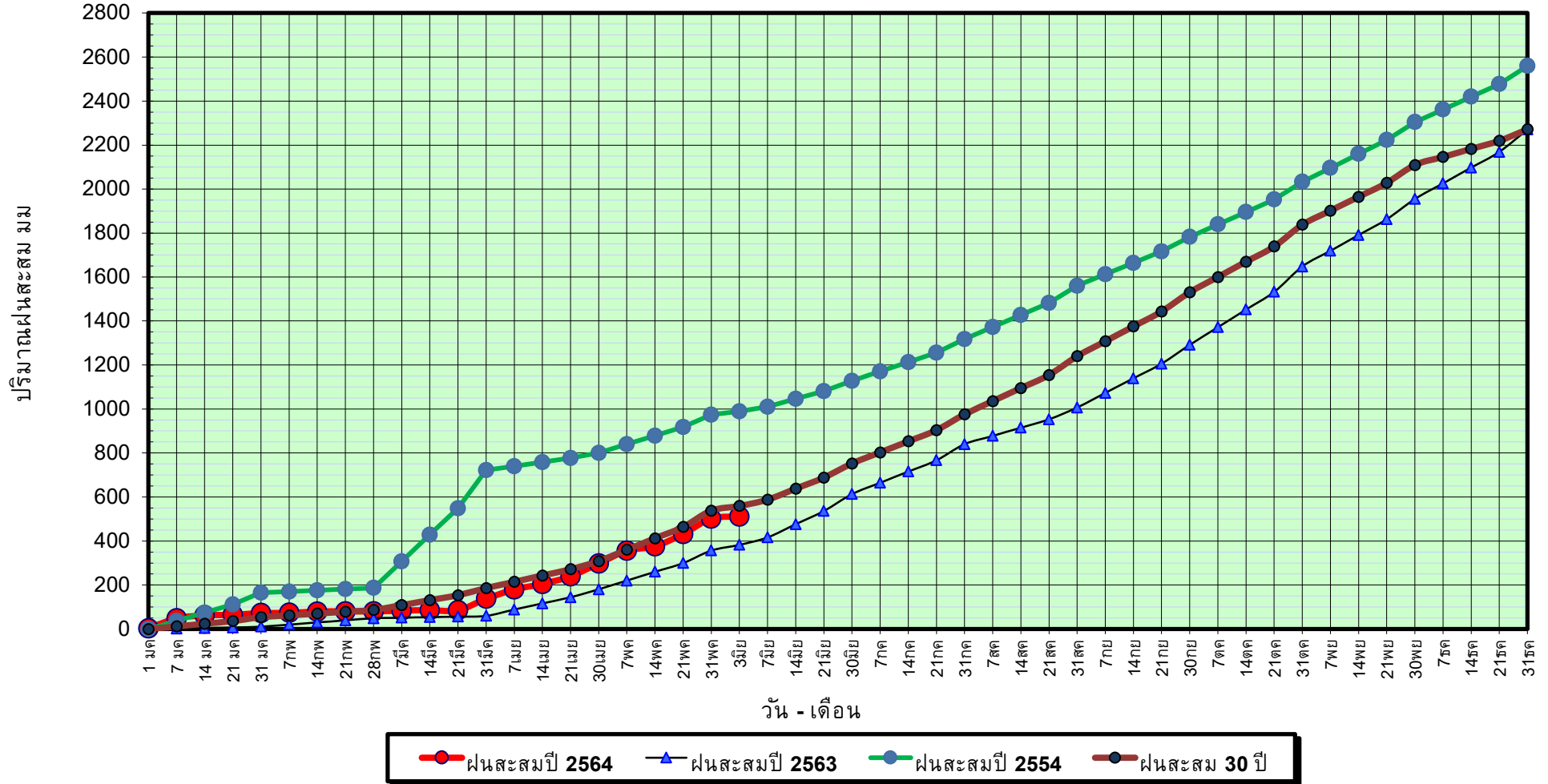
ปี63 = 382.77 มม. (สะสมทั้งปี = 2,267.57 มม.)

ปี64 = 511.74 มม.

เปรียบเทียบกับ ปี 63 มีค่ามากกว่า 128.98 มม.

เปรียบเทียบกับฝนเฉลี่ย 30 ปี มีค่าน้อยกว่า -48.15 มม.

ปริมาณฝนสะสมภาคใต้



ข้อมูลจากกรมอุตุนิยมวิทยาจำนวน 29
สถานีข้อมูลปริมาณฝนสะสมถึง วันที่
3 มิถุนายน 2564

วันที่ 3 มิถุนายน 2564

ฝน30ปี = 559.89 มม. (สะสมทั้งปี = 2,271.55 มม.)

ปี63 = 382.77 มม. (สะสมทั้งปี = 2,267.57 มม.)

ปี64 = 511.74 มม.

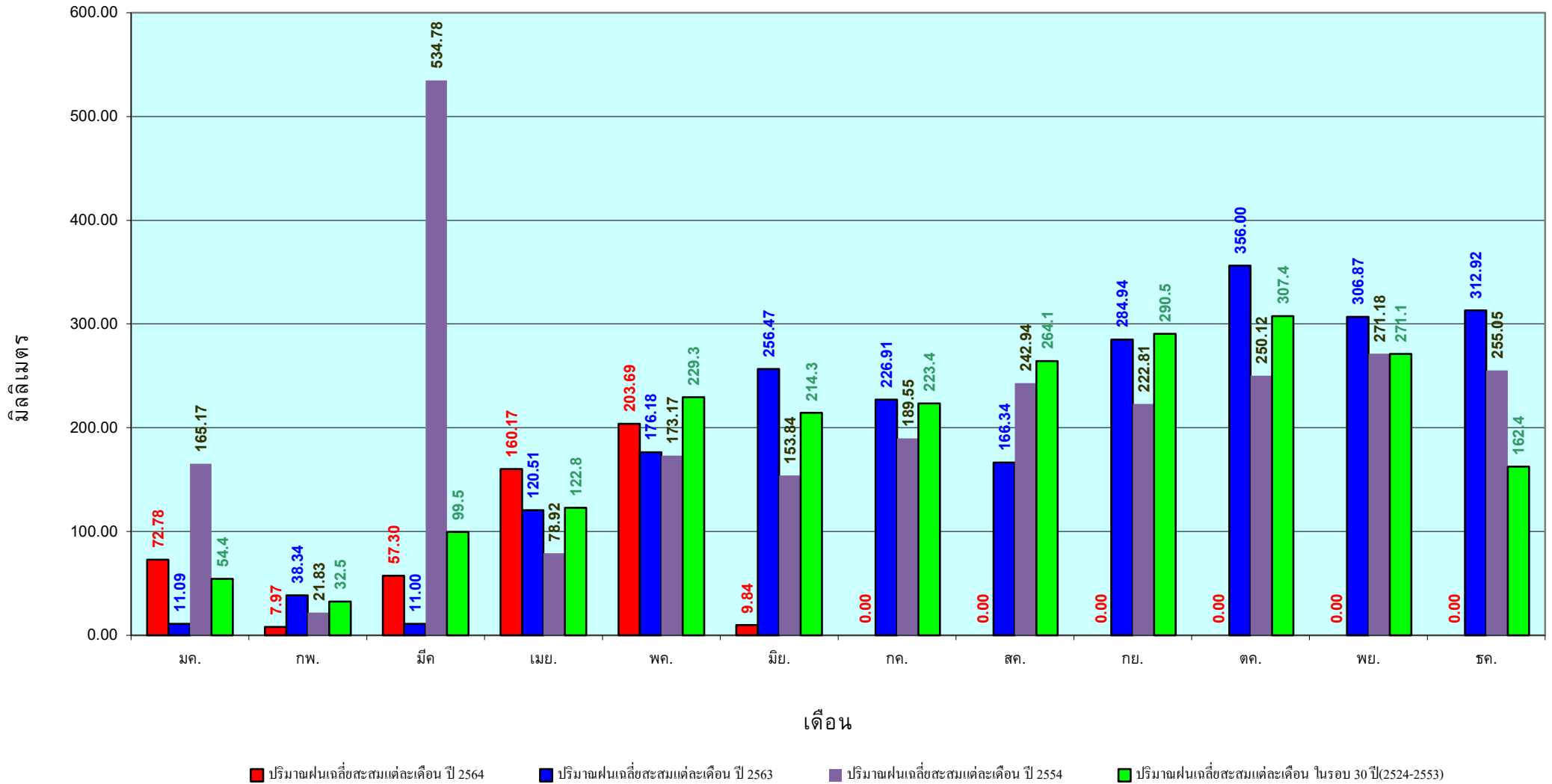
เปรียบเทียบกับ ปี 63

มีค่ามากกว่า 128.98 มม.

เปรียบเทียบกับฝนเฉลี่ย 30 ปี

มีค่าน้อยกว่า -48.15 มม.

ปริมาณฝนเฉลี่ยสะสมรายเดือน ภาคใต้



ข้อมูลจากกรมอุตุนิยมวิทยาจำนวน 29
สถานีข้อมูลปริมาณฝนสะสมถึง วันที่
3 มิถุนายน 2564



ศูนย์เมขลา



ศูนย์ป้องกันวิฤตดินน้ำ กรมทรัพยากรน้ำ

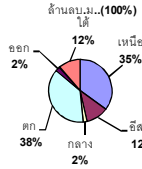
สถานการณ์น้ำในอ่างเก็บน้ำ
ขนาดใหญ่ และขนาดกลาง



รายงานสรุปสภาพน้ำในอ่างเก็บน้ำขนาดใหญ่และขนาดกลาง

รายงานสถานการณ์ ณ วันที่ 4 มิถุนายน 2564

ปริมาณน้ำรวมทั้งหมด 70,921 ล้าน ลบ.ม. (100%)



ปริมาณน้ำรวมที่เก็บกักในอ่างเก็บน้ำทั่วประเทศ ณ ปี 64 และ ปี 63

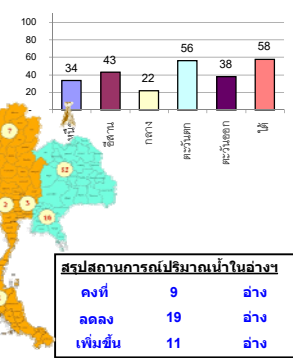
วันที่ 4 มิถุนายน 2564 เก็บกัก 32,621 ล้าน ลบ.ม. หรือ เท่ากับ 46%

วันที่ 4 มิถุนายน 2563 เก็บกัก 31,594 ล้าน ลบ.ม. หรือ เท่ากับ 44%

ปริมาณน้ำในอ่างที่ใช้การได้ในสัปดาห์นี้ + มากกว่า / - น้อยกว่า สัปดาห์ก่อน 262.27 ล้าน ลบ.ม.

สรุปสถานการณ์ปริมาณน้ำในอ่างเก็บน้ำที่ใช้ในทุกกิจกรรมทั่วประเทศ มากกว่าปริมาณน้ำที่ไหลเข้าอ่าง เมื่อเทียบกับสัปดาห์ที่ผ่านมา ควรใช้น้ำอย่างระมัดระวัง

% ปริมาณน้ำรวมแต่ละภาคปัจจุบัน



ภาค	สถานการณ์ปริมาณน้ำในอ่าง				ปริมาณน้ำเปลี่ยนแปลง (ล้าน ม.³)	สถานะ
	ลดลง (แห่ง)	คงที่ (แห่ง)	เพิ่มขึ้น (แห่ง)	รวม (แห่ง)		
ภาคเหนือ	4	2	2	8	-148.00	ปริมาณน้ำในอ่างเก็บน้ำลดลง
ภาคตะวันออกเฉียงเหนือ	5	4	3	12	8.00	ปริมาณน้ำในอ่างเก็บน้ำเพิ่มขึ้น
ภาคกลาง	2	-	1	3	-28.00	ปริมาณน้ำในอ่างเก็บน้ำลดลง
ภาคตะวันออก	2	-	-	2	-74.00	ปริมาณน้ำในอ่างเก็บน้ำลดลง
ภาคตะวันออก	2	3	5	10	11.73	ปริมาณน้ำในอ่างเก็บน้ำเพิ่มขึ้น
ภาคใต้	4	-	-	4	-32.00	ปริมาณน้ำในอ่างเก็บน้ำลดลง
รวมทั้งประเทศ	19	9	11	39	-262.27	ปริมาณน้ำในอ่างเก็บน้ำลดลง

สรุปสถานการณ์ปริมาณน้ำในอ่างฯ

คงที่	9	อ่าง
ลดลง	19	อ่าง
เพิ่มขึ้น	11	อ่าง

ภาค	อ่างเก็บน้ำ	ชื่อ	ความจุ (ล้าน ม.³)	ปริมาณน้ำที่ใช้งานได้ (ล้าน ม.³)	ใช้การได้จริง (ล้าน ม.³)	ปริมาณน้ำรวม วันที่ 4 มิถุนายน 2563		ปัจจุบัน วันที่ 4 มิถุนายน 2564		สัปดาห์ก่อน วันที่ 29 พฤษภาคม 2564		ปริมาณน้ำ + เพิ่มขึ้น / - ลดลง (ล้าน ม.³)	สถานการณ์ในอ่าง				
						ปริมาณน้ำรวม (ล้าน ม.³)	%	ปริมาณน้ำรวม (ล้าน ม.³)	%	ปริมาณน้ำรวม (ล้าน ม.³)	%						
ภาคเหนือ (7)																	
1	ภูมิพล (2)	ตาก	13,462	3,800	9,662	4,167	31%	4,385	33%	585	6%	4,491	33%	691	7%	-106.00	ลดลง
2	สิริกิติ์ (2)	อุตรดิตถ์	9,510	2,850	6,660	3,400	36%	3,435	36%	585	9%	3,489	37%	639	10%	-54.00	ลดลง
3	แม่จาง	เชียงใหม่	265	12	253	48	18%	91	34%	79	31%	91	34%	79	31%	-	คงที่
4	แม่กวง	เชียงใหม่	263	14	249	62	24%	50	19%	36	14%	49	19%	35	14%	1.00	เพิ่มขึ้น
5	กัวลม	ลำปาง	106	3	103	49	46%	61	58%	58	56%	62	58%	59	57%	-1.00	ลดลง
6	กัวลอมมา	ลำปาง	170	6	164	45	26%	49	29%	43	26%	48	28%	42	26%	1.00	เพิ่มขึ้น
7	แควน้อย	พิษณุโลก	939	43	896	227	24%	257	27%	214	24%	272	29%	229	26%	-15.00	ลดลง
	แม่เมอ		110	16	94	25	23%	41	37%	25	27%	41	37%	25	27%	-	คงที่
รวมภาคเหนือ 34.85%																	
ภาคตะวันออกเฉียงเหนือ (12)																	
8	ห้วยหลวง	อุดรธานี	136	7	129	28	21%	38	28%	31	24%	38	28%	31	24%	-	คงที่
9	น้ำจืด	สกลนคร	520	45	475	191	37%	187	36%	142	30%	187	36%	142	30%	-	คงที่
10	น้ำพุ	สกลนคร	165	8	157	40	24%	52	32%	44	28%	54	33%	46	29%	-2.00	ลดลง
11	จุฬารัตน์ (2)	ชัยภูมิ	164	37	127	42	26%	116	71%	79	62%	108	66%	71	56%	8.00	เพิ่มขึ้น
12	อุบลรัตน์ (2)	ขอนแก่น	2,431	581	1,850	329	14%	918	38%	337	18%	908	37%	327	18%	10.00	เพิ่มขึ้น
13	ลำปาว	กาฬสินธุ์	1,980	100	1,880	664	34%	475	24%	375	20%	473	24%	373	20%	2.00	เพิ่มขึ้น
14	ลำตะคอง	นครราชสีมา	314	22	292	91	29%	231	74%	209	72%	238	76%	216	74%	-7.00	ลดลง
15	ลำพระเพลิง	นครราชสีมา	155	1	154	13	8%	96	62%	95	62%	97	63%	96	62%	-1.00	ลดลง
16	มูลนง	นครราชสีมา	141	7	134	26	18%	100	71%	93	69%	101	72%	94	70%	-1.00	ลดลง
17	ลำพระนคร	นครราชสีมา	275	7	268	40	15%	150	55%	143	53%	151	55%	144	54%	-1.00	ลดลง
18	ลำบางระจิง	บุรีรัมย์	121	3	118	18	15%	83	69%	80	68%	83	69%	80	68%	-	คงที่
19	สิรินธร (2)	อุบลราชธานี	1,966	831	1,135	1,014	52%	1,162	59%	331	29%	1,162	59%	331	29%	-	คงที่
รวมภาค ดอน. 11.80%																	
ภาคกลาง (3)																	
20	ป่าสักชลสิทธิ์	ลพบุรี	960	3	957	114	12%	151	16%	148	15%	177	18%	174	18%	-26.00	ลดลง
21	ห้วยเสลา	อุทัยธานี	160	17	143	32	20%	57	36%	40	28%	56	35%	39	27%	1.00	เพิ่มขึ้น
22	กระเสียว	สุพรรณบุรี	299	99	200	53	18%	105	35%	6	3%	108	36%	9	5%	-3.00	ลดลง
รวมภาคกลาง 1.92%																	
ภาคตะวันออก (2)																	
23	ศรีนครินทร์ (2)	กาญจนบุรี	17,745	10,265	7,480	12,305	69%	11,392	64%	1,127	15%	11,439	64%	1,174	16%	-47.00	ลดลง
24	วชิราลงกรณ (2)	กาญจนบุรี	8,860	3,012	5,848	4,047	46%	3,553	40%	541	9%	3,580	40%	568	10%	-27.00	ลดลง
รวมภาคตะวันออก 37.51%																	
ภาคตะวันออก (6+4)																	
25	ขุนด่าน	นครนายก	224	5.00	219	27	12%	32	14%	27	12%	34	15%	29	13%	-2.00	ลดลง
26	คลองสีปัด	ฉะเชิงเทรา	420	30.00	390	50	12%	58	14%	28	7%	57	14%	27	7%	1.00	เพิ่มขึ้น
27	บางพระ (3)	ชลบุรี	117	12.00	105	18	15%	50	43%	38	36%	50	43%	38	36%	-	คงที่
28	หนองปลาไหล (3)	ระยอง	164	13.75	150	41	25%	143	87%	129	86%	145	89%	131	88%	-2.00	ลดลง
29	ประแสร์ (3)	ระยอง	295	20.00	275	23	8%	183	62%	163	59%	183	62%	163	59%	-	คงที่
30	มานะประชิน (3)	ระยอง	17	0.72	16	0	1%	8	48%	7	45%	7	42%	6.31	40%	0.90	เพิ่มขึ้น
31	หนองค้อ (3)	ระยอง	21	1.00	20	4	19%	13	60%	12	58%	12	56%	10.97	54%	0.85	เพิ่มขึ้น
32	ดอกทราย (3)	ระยอง	79	3.00	76	13	17%	47	59%	44	57%	42	53%	39.41	52%	4.47	เพิ่มขึ้น
33	คลองใหญ่ (3)	ระยอง	45	3.00	42	4	10%	19	42%	16	38%	11	23%	7.58	18%	8.52	เพิ่มขึ้น
34	นฤมิตรนครินทร์	ปราจีนบุรี	295	19.00	276	225	76%	84	28%	65	24%	84	28%	65.00	24%	-	คงที่
รวมภาคตะวันออก 2.37%																	
ภาคใต้ (4)																	
35	แก่งกระจาน	เพชรบุรี	710	65	645	220	31%	265	37%	200	31%	270	38%	205	32%	-5.00	ลดลง
36	ป่าตม	ประจวบคีรีขันธ์	391	18	373	108	28%	207	53%	189	51%	216	55%	198	53%	-9.00	ลดลง
37	ชัยประภา (2)	สาขารัฐธานี	5,639	1,352	4,287	2,812	50%	3,263	58%	1,911	45%	3,277	58%	1,925	45%	-14.00	ลดลง
38	บางช้าง (2)	ยะลา	1,454	276	1,178	980	67%	1,013	70%	737	63%	1,017	70%	741	63%	-4.00	ลดลง
รวมภาคใต้ 11.55%																	
รวมทั้งประเทศ 100%(38)																	

ที่มาข้อมูล : ตารางสรุปสภาพน้ำในอ่างเก็บน้ำขนาดใหญ่ทั้งประเทศ และตารางสรุปสภาพน้ำในอ่างเก็บน้ำภาคตะวันออกเฉียงเหนือ กรมชลประทาน

หมายเหตุ :

- 1) อ่างเก็บน้ำขนาดใหญ่ หมายถึง อ่างเก็บน้ำที่มีความจุตั้งแต่ 100 ล้าน ลบ.ม. ขึ้นไป
- 2) เป็นอ่างเก็บน้ำอยู่ในความรับผิดชอบของการไฟฟ้าฝ่ายผลิตแห่งประเทศไทย(10) นอกเหนืออยู่ในความรับผิดชอบของกรมชลประทาน (28)
- 3) เป็นอ่างเก็บน้ำขนาดกลางที่มีความสำคัญต่อการอุตสาหกรรมและการประมงฯ ของลุ่มน้ำชายฝั่งทะเลตะวันออก
- 4) ที่มา : กรมชลประทาน และการไฟฟ้าฝ่ายผลิตแห่งประเทศไทย
- 5) จังหวัดที่มีอ่างเก็บน้ำขนาดใหญ่มีจำนวน 26 จังหวัด ไม่มี 50 จังหวัด

รทท. นายยงยิ่ง ระดมถึง กษ.ชล.อ่าง



ศูนย์เผยแพร่



ศูนย์ป้องกันกักตุนน้ำ กรมทรัพยากรน้ำ

ลำดับของเขื่อนตามความจ

- 1.ศรีนครินทร์ 2.ภูมิพล 3.สิริกิติ์ 4.วชิราลงกรณ 5.รัชชประภา
- 6.อุบลรัตน์ 7.สิรินธร 8.บางช้าง 9.ลำปาว 10.ป่าสัก

ลำดับของเขื่อนตามปริมาณน้ำใช้การได้

- 1.ภูมิพล 2.ศรีนครินทร์ 3.สิริกิติ์ 4.วชิราลงกรณ 5.รัชชประภา
- 6.ลำปาว 7.อุบลรัตน์ 8.บางช้าง 9.สิรินธร 10.ป่าสัก

รายงานสถานการณ์น้ำ
รายลุ่มน้ำ



รายงานสถานการณ์น้ำลุ่มน้ำยมและน่าน

วันที่ 4 มิถุนายน 2564

1) สภาพภูมิอากาศ

ลักษณะอากาศทั่วไป (ที่มา: กรมอุตุนิยมวิทยา)

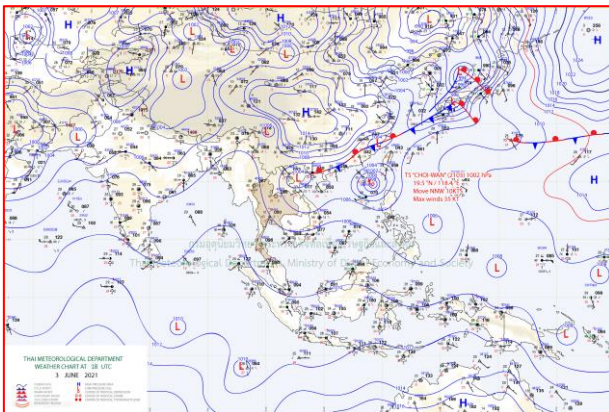
พยากรณ์อากาศ 24 ชั่วโมงข้างหน้า มรสุมตะวันตกเฉียงใต้กำลังอ่อนพัดปกคลุมทะเลอันดามัน ประเทศไทย และอ่าวไทย ลักษณะเช่นนี้ทำให้ประเทศไทยมีฝนน้อยในระยะนี้ สำหรับคลื่นลมบริเวณทะเลอันดามันและอ่าวไทยมีกำลังอ่อน

อนึ่ง พายุโซนร้อน “ฉวย-หวัน” (CHOI-WAN) บริเวณทะเลจีนใต้ตอนบน มีแนวโน้มการเคลื่อนตัวไปทางทิศเหนือ คาดว่าจะเคลื่อนเข้าสู่ตอนใต้ของเกาะไต้หวันในวันนี้ (4 มิ.ย. 64) โดยพายุนี้ไม่มีผลกระทบต่อประเทศไทย

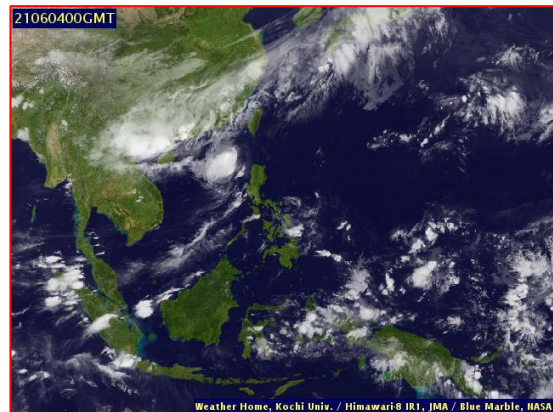
สภาพอากาศภาคเหนือ อากาศร้อนในตอนกลางวัน กับมีฝนฟ้าคะนองร้อยละ 20 ของพื้นที่ ส่วนมากบริเวณจังหวัดแม่ฮ่องสอน เชียงใหม่ เชียงราย พะเยา น่าน ลำปาง และเพชรบูรณ์ อุณหภูมิต่ำสุด 23-28 องศาเซลเซียส อุณหภูมิสูงสุด 37-39 องศาเซลเซียส ลมตะวันตกเฉียงใต้ ความเร็ว 10-15 กม./ชม.

ผลคาดการณ์ปริมาณน้ำฝนล่วงหน้า 1-7 วัน ภาคเหนือ

ในช่วงวันที่ 3 - 4 มิ.ย. 64 มีฝนฟ้าคะนอง ร้อยละ 10-20 ของพื้นที่ อุณหภูมิต่ำสุด 24-27 องศาเซลเซียส อุณหภูมิสูงสุด 34-39 องศาเซลเซียส ส่วนในช่วงวันที่ 5 - 9 มิ.ย. 64 มีฝนฟ้าคะนอง ร้อยละ 40-60 ของพื้นที่ กับมีฝนตกหนักบางแห่ง อุณหภูมิต่ำสุด 23-26 องศาเซลเซียส อุณหภูมิสูงสุด 33-37 องศาเซลเซียส ลมตะวันตกเฉียงใต้ ความเร็ว 10-20 กม./ชม.



แผนที่อากาศ วันที่ 4 มิ.ย. 2564 เวลา 01.00 น.



ภาพถ่ายจากดาวเทียม วันที่ 4 มิ.ย. 2564

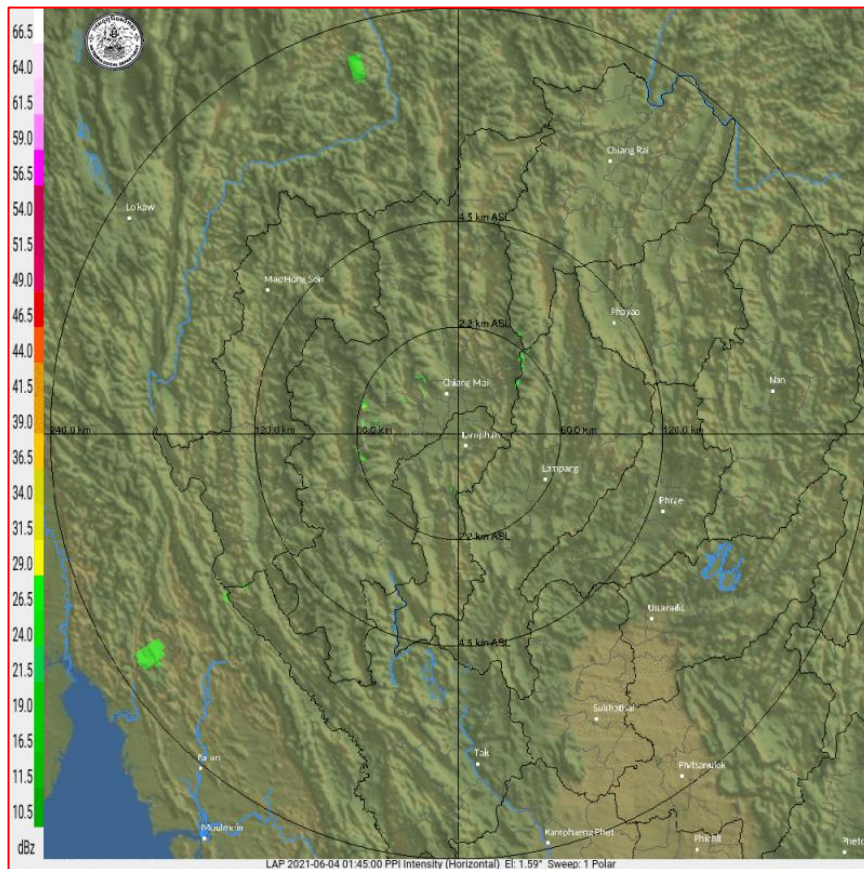
2) สถานการณ์ฝน

จากข้อมูลสถานการณ์ฝนในพื้นที่ลุ่มน้ำยมและน่านของวันที่ 3 มิถุนายน 2564 จากกรมทรัพยากรน้ำ กรมอุตุนิยมวิทยา กรมชลประทาน และสถาบันสารสนเทศทรัพยากรน้ำ (องค์การมหาชน) พบว่าไม่มีปริมาณฝนตกในพื้นที่ลุ่มน้ำยมและน่าน

ข้อมูลสถานการณ์ฝนในพื้นที่ลุ่มน้ำยมและน่าน ณ วันที่ 3 มิถุนายน 2564 เวลา 07.00 น.

ลุ่มน้ำ	จังหวัด*	ปริมาณฝน 24 ชม.(มม.)
ยม	สุโขทัย	ไม่มีฝน
	แพร่	ไม่มีฝน
น่าน	น่าน	ไม่มีฝน
	อุตรดิตถ์	ไม่มีฝน
	พิษณุโลก	ไม่มีฝน
	พิจิตร (สภช.)	ไม่มีฝน

หมายเหตุ “ - ” คือ ยังไม่ได้รับรายงาน, *จังหวัดที่มีพื้นที่ลุ่มน้ำมากกว่าร้อยละ 50 ขึ้นไป

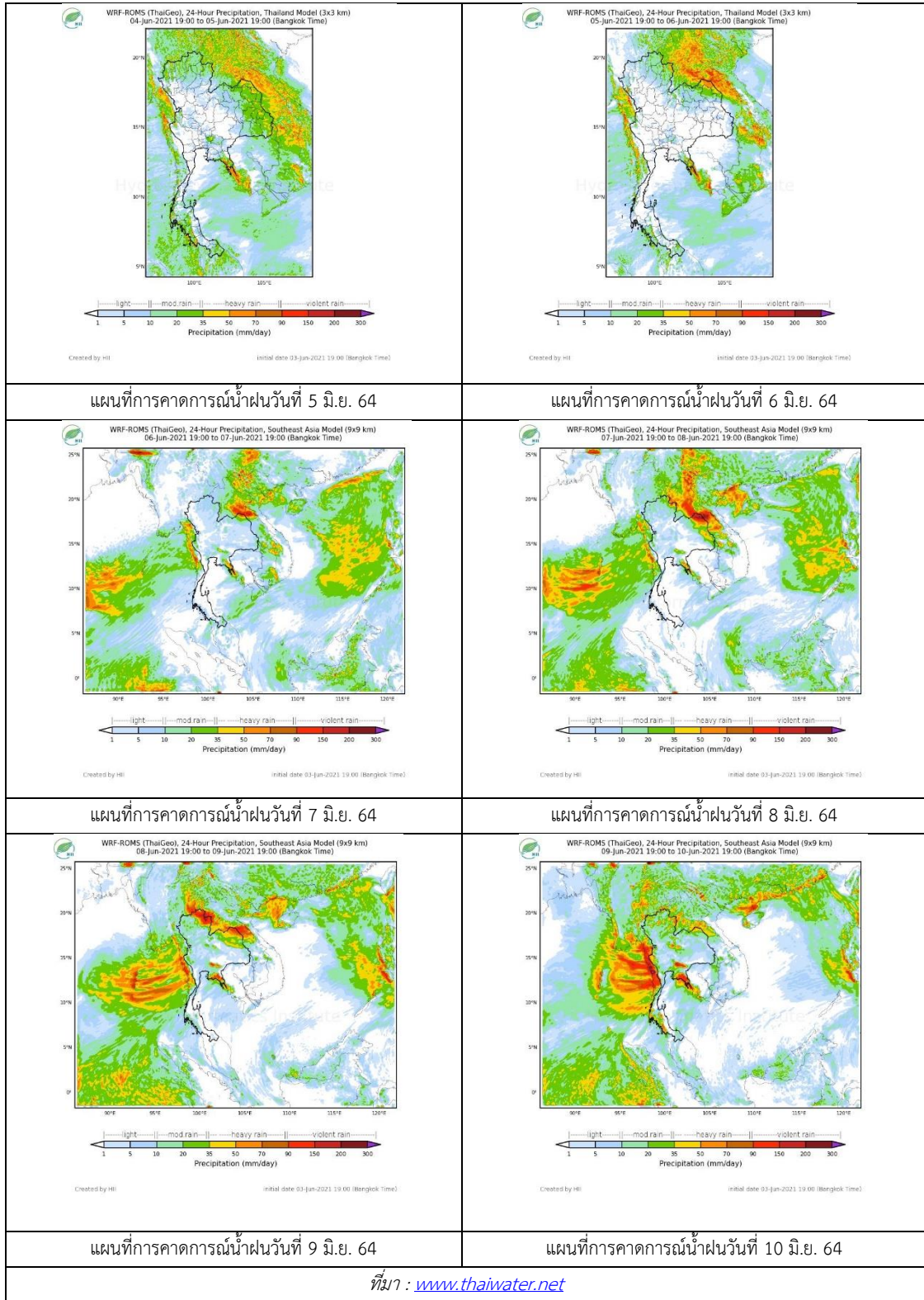


ภาพเรดาร์ตรวจอากาศ “ลำพูน”

ณ วันที่ 4 มิถุนายน 2564 เวลา 08.45 น.

(ที่มา : กรมอุตุนิยมวิทยา <https://weather.tmd.go.th/phs.php>)

สถานการณ์น้ำฝน (แผนภาพคาดการณ์ฝนล่วงหน้าความละเอียดสูง WRF-ROMS Model)



3) ข้อมูลปริมาณน้ำในลำน้ำ

สถานการณ์น้ำท่า (31 พ.ค. - 4 มิ.ย. 2564 ที่มา: กรมชลประทาน)

สถานี	แม่น้ำ	อำเภอ	จังหวัด	ระดับตลิ่ง	จันทร์	อังคาร	พุธ	พฤหัสบดี	ศุกร์	แนวโน้ม (เพิ่ม/ ลด)
				ปริมาณน้ำ (ลบ.ม./วิ.)	31 พ.ค.	1 มิ.ย.	2 มิ.ย.	3 มิ.ย.	4 มิ.ย.	
Y.14A	ยม	ศรีสัชนาลัย	สุโขทัย	11.30	1.86	1.84	2.14	2.03	1.92	ลดลง
					11.75	11.06	27.45	19.68	14.10	
Y.16	ยม	บางระกำ	พิษณุโลก	7.30	-0.10	-0.11	-0.09	-0.06	-0.07	ลดลง
				207.00	***	***	***	***	***	
Y.5	ยม	โพทะเล	พิจิตร	8.10	-1.57	-1.58	-1.58	-1.59	-1.61	ลดลง
				464.00	***	***	***	***	***	
N.60	น่าน	ตรอน	อุตรดิตถ์	8.00	0.66	0.75	1.03	0.89	0.96	เพิ่มขึ้น
				1990.00	90.60	104.10	160.00	129.10	143.70	
N.27A	น่าน	พรหมพิราม	พิษณุโลก	8.64	1.05	0.94	1.04	1.22	1.16	ลดลง
				1056.00	89.43	82.01	88.73	102.20	97.50	
N.7A	น่าน	บางมูลนาก	พิจิตร	10.37	1.91	1.95	1.84	1.84	1.95	เพิ่มขึ้น
				1365.00	134.40	137.10	129.70	129.70	137.10	

*** ยังไม่ได้รับรายงาน



สะพานพระแม่ย่า ต.ธานี อ.เมือง
จ.สุโขทัย (ลุ่มน้ำยม)



สะพานสุพรรณกัลยา
ต.วัดจันทร์ อ.เมือง จ.พิษณุโลก (ลุ่มน้ำน่าน)

ปริมาณน้ำในลำน้ำในพื้นที่ลุ่มน้ำยมและน่าน

(หมายเหตุ ที่มา : <http://mekhala.dwr.go.th/cctv/>)

4) สรุป

รายงานสถานการณ์น้ำลุ่มน้ำยมและน่านวันที่ 4 มิถุนายน 2564

- สถานการณ์น้ำในลุ่มน้ำยมอยู่ในเฟ้ระวังภาวะน้ำน้อย ระดับน้ำในลำน้ำส่วนใหญ่มีแนวโน้มลดลง
- สถานการณ์น้ำในลุ่มน้ำน่านอยู่ในเฟ้ระวังภาวะน้ำน้อย ระดับน้ำในลำน้ำส่วนใหญ่มีแนวโน้มเพิ่มขึ้น

รายงานสถานการณ์น้ำลุ่มน้ำเจ้าพระยา

วันที่ 4 มิถุนายน 2564

1) สภาพภูมิอากาศ

ลักษณะอากาศทั่วไป (ที่มา: กรมอุตุนิยมวิทยา)

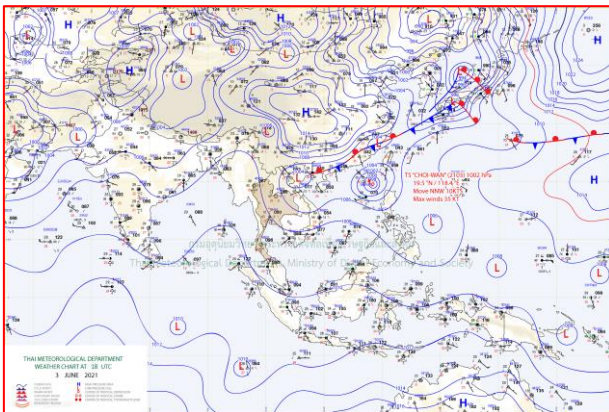
พยากรณ์อากาศ 24 ชั่วโมงข้างหน้า มรสุมตะวันตกเฉียงใต้กำลังอ่อนพัดปกคลุมทะเลอันดามัน ประเทศไทย และอ่าวไทย ลักษณะเช่นนี้ทำให้ประเทศไทยมีฝนน้อยในระยะนี้ สำหรับคลื่นลมบริเวณทะเลอันดามันและอ่าวไทยมีกำลังอ่อน

อนึ่ง พายุโซนร้อน “ฉวย-หวัน” (CHOI-WAN) บริเวณทะเลจีนใต้ตอนบน มีแนวโน้มการเคลื่อนตัวไปทางทิศเหนือ คาดว่าจะเคลื่อนเข้าสู่ตอนใต้ของเกาะไต้หวันในวันนี้ (4 มิ.ย. 64) โดยพายุนี้ไม่มีผลกระทบต่อประเทศไทย

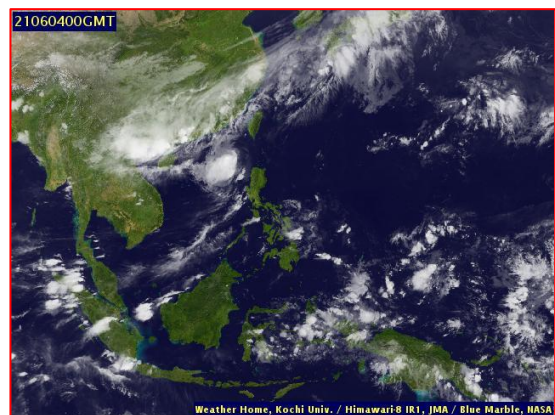
สภาพอากาศภาคกลาง อากาศร้อนในตอนกลางวัน กับมีฝนฟ้าคะนองร้อยละ 10 ของพื้นที่ ส่วนมากบริเวณจังหวัดราชบุรี สุพรรณบุรี กาญจนบุรี และอุทัยธานี อุณหภูมิต่ำสุด 25-28 องศาเซลเซียส อุณหภูมิสูงสุด 36-40 องศาเซลเซียส ลมตะวันตกเฉียงใต้ ความเร็ว 10-15 กม./ชม.

ผลคาดการณ์ปริมาณน้ำฝนล่วงหน้า 1-7 วัน ภาคกลาง

ในช่วงวันที่ 3 - 5 มิ.ย. 64 มีฝนฟ้าคะนอง ร้อยละ 10-20 ของพื้นที่ อุณหภูมิต่ำสุด 24-27 องศาเซลเซียส อุณหภูมิสูงสุด 34-37 องศาเซลเซียส ส่วนในช่วงวันที่ 6 - 9 มิ.ย. 64 มีฝนฟ้าคะนอง ร้อยละ 40-60 ของพื้นที่ และมีฝนตกหนักบางแห่ง อุณหภูมิต่ำสุด 23-27 องศาเซลเซียส อุณหภูมิสูงสุด 33-36 องศาเซลเซียส ลมตะวันตกเฉียงใต้ ความเร็ว 10-20 กม./ชม.



แผนที่อากาศ วันที่ 4 มิ.ย. 2564 เวลา 01.00 น.



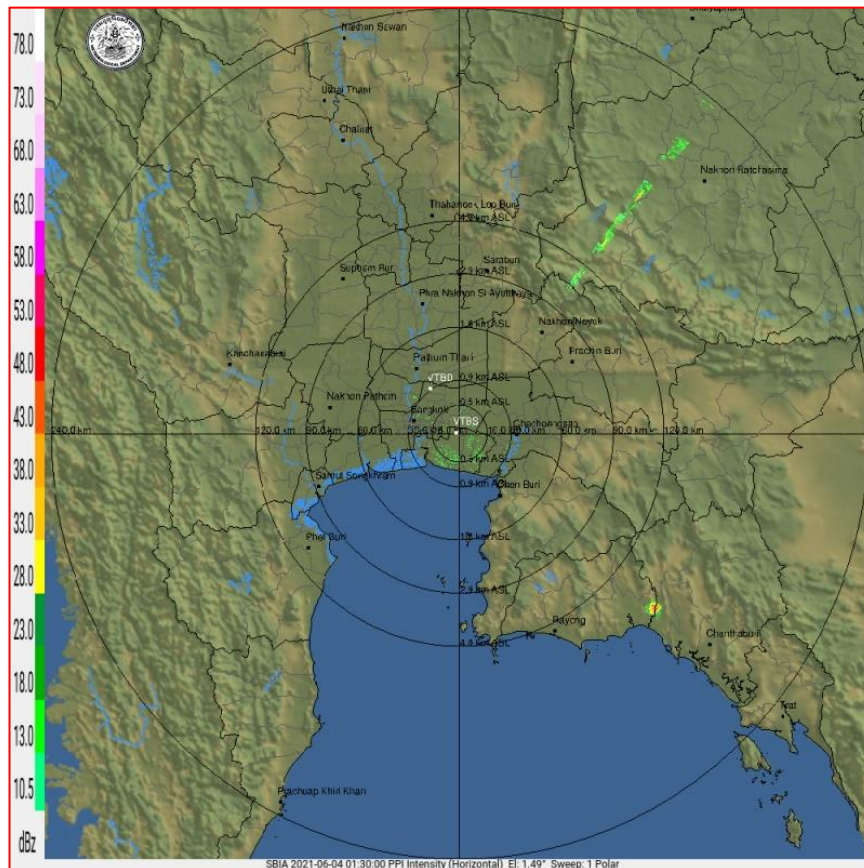
ภาพถ่ายจากดาวเทียม วันที่ 4 มิ.ย. 2564

2) สถานการณ์ฝน

จากข้อมูลสถานการณ์ฝนในพื้นที่ลุ่มน้ำเจ้าพระยาของวันที่ 3 มิถุนายน 2564 จากกรมทรัพยากรน้ำ กรมอุตุนิยมวิทยา กรมชลประทาน และสถาบันสารสนเทศทรัพยากรน้ำ (องค์การมหาชน) พบว่าไม่มีปริมาณฝนตกในพื้นที่ลุ่มน้ำเจ้าพระยา

ข้อมูลสถานการณ์ฝนในพื้นที่ลุ่มน้ำเจ้าพระยา ณ วันที่ 3 มิถุนายน 2564 เวลา 07.00 น.

ลุ่มน้ำ	จังหวัด*	ปริมาณฝน 24 ชม.(มม.)
เจ้าพระยา	นครสวรรค์	ไม่มีฝน
	พระนครศรีอยุธยา	ไม่มีฝน
	ปทุมธานี (สภษ.)	ไม่มีฝน
	ลพบุรี	ไม่มีฝน
	กรุงเทพฯ (บางนา สภษ.)	ไม่มีฝน
หมายเหตุ “ - ” คือ ยังไม่ได้รับรายงาน, *จังหวัดที่มีพื้นที่ลุ่มน้ำมากกว่าร้อยละ 50 ขึ้นไป		

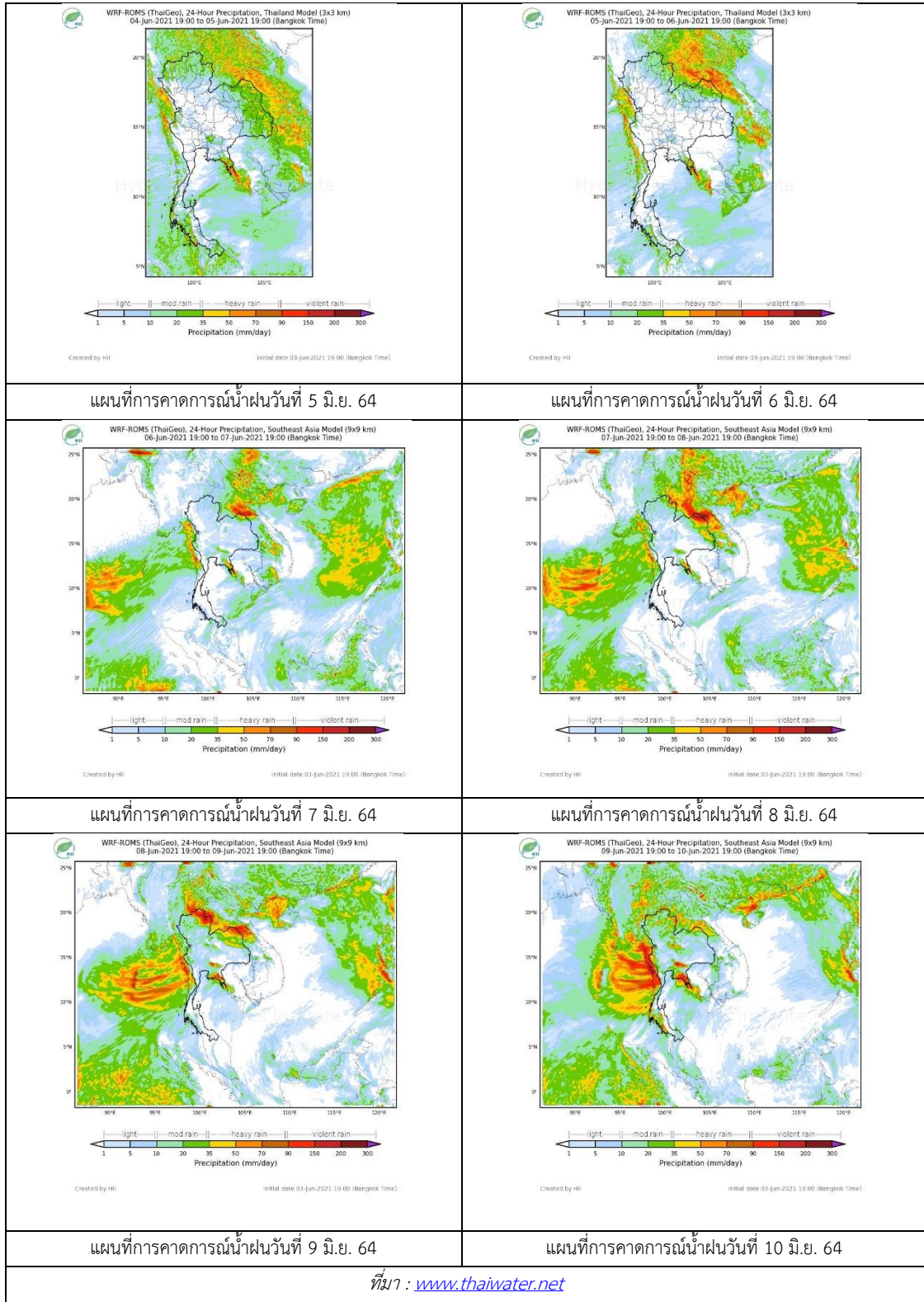


ภาพเรดาร์ตรวจอากาศ “สถานีสุวรรณภูมิ”

ณ วันที่ 4 มิถุนายน 2564 เวลา 08.30 น.

(ที่มา : กรมอุตุนิยมวิทยา <https://weather.tmd.go.th/phs.php>)

สถานการณ์น้ำฝน (แผนภาพคาดการณ์ฝนล่วงหน้าความละเอียดสูง WRF-ROMS Model)



3) ข้อมูลปริมาณน้ำในลำน้ำ

สถานการณ์น้ำท่า (31 พ.ค. – 4 มิ.ย. 2564 ที่มา: กรมชลประทาน)

สถานี	แม่น้ำ	อำเภอ	จังหวัด	ระดับตลิ่ง	จันทร	อังคาร	พุธ	พฤหัสบดี	ศุกร์	แนวโน้ม (เพิ่ม/ ลด)
				ปริมาณน้ำ (ลบ.ม./วิ.)	31 พ.ค.	1 มิ.ย.	2 มิ.ย.	3 มิ.ย.	4 มิ.ย.	
C.2	เจ้าพระยา	เมือง	นครสวรรค์	26.20	16.65	16.56	16.55	16.57	16.56	ลดลง
				3590.00	133.00	126.00	125.00	127.00	126.00	
C.13	เจ้าพระยา	สรรพยา	ชัยนาท	16.34	12.82	12.64	12.37	12.17	12.09	ลดลง
				2840.00	70.00	70.00	70.00	70.00	70.00	
C.3	เจ้าพระยา	เมือง สิงห์บุรี	สิงห์บุรี	13.40	1.69	1.68	1.71	1.69	1.69	ทรงตัว
				2900.00	**	**	**	**	**	
C.35	เจ้าพระยา	พระนคร ศรีอยุธยา	พระนคร ศรีอยุธยา	4.58	1.02	1.91	0.84	0.77	0.70	ลดลง
				1179.00	**	**	**	**	**	
C.36	เจ้าพระยา	บางบาล	พระนคร ศรีอยุธยา	4.00	0.53	0.32	0.23	0.14	0.04	ลดลง
				420.00	**	**	**	**	**	
C.37	เจ้าพระยา	บางบาล	พระนคร ศรีอยุธยา	3.80	0.60	0.34	0.18	0.08	0.01	ลดลง
				148.00	**	**	**	**	**	

*** ยังไม่ได้รับรายงาน



Banpom, Ayutthaya 8584 kbit/s 2021-06-04 09:22:27



Bantaydong, Samchok, Patumthani 6680 bit/s 2021-06-04 10:27:13

บ้านป้อม ต.บ้านป้อม
จ.พระนครศรีอยุธยา (ลุ่มน้ำเจ้าพระยา)

บ้านท้ายดง ต.บางกระบือ อ.สามโคก
จ.ปทุมธานี (ลุ่มน้ำเจ้าพระยา)

ปริมาณน้ำในลำน้ำในพื้นที่ลุ่มน้ำเจ้าพระยา

(หมายเหตุ ที่มา : <http://mekhala.dwr.go.th/cctv/>)

4) สรุป

รายงานสถานการณ์น้ำลุ่มน้ำเจ้าพระยาวันที่ 4 มิถุนายน 2564

- สถานการณ์น้ำในลุ่มน้ำเจ้าพระยาอยู่ในภาวะปกติ ระดับน้ำในลำน้ำส่วนใหญ่มีแนวโน้มทรงตัว/ลดลง

รายงานสถานการณ์น้ำลุ่มน้ำบางปะกง-ปราจีนบุรี

วันที่ 4 มิถุนายน 2564

1) สภาพภูมิอากาศ (ที่มา : กรมอุตุนิยมวิทยา)

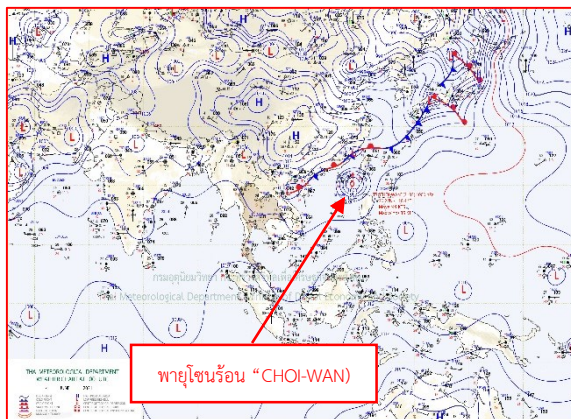
ลักษณะอากาศทั่วไป

พยากรณ์อากาศ 24 ชั่วโมงข้างหน้า มรสุมตะวันตกเฉียงใต้กำลังอ่อนพัดปกคลุมทะเลอันดามัน ประเทศไทย และอ่าวไทย ลักษณะเช่นนี้ทำให้ประเทศไทยมีฝนน้อยในระยะนี้ สำหรับคลื่นลมบริเวณทะเลอันดามันและอ่าวไทยมีกำลังอ่อน

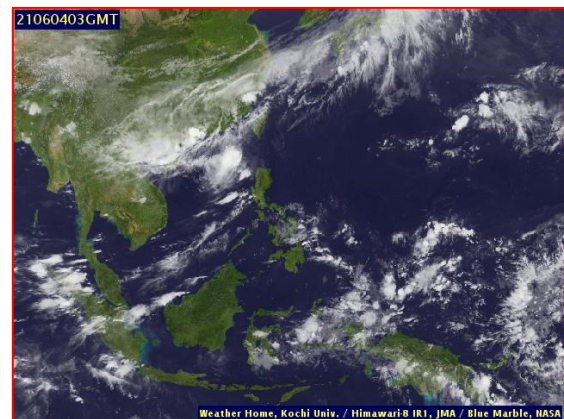
อนึ่ง พายุโซนร้อน “ฉอย-ห้วน” (CHOI-WAN) บริเวณทะเลจีนใต้ตอนบน มีแนวโน้มการเคลื่อนตัวไปทางทิศเหนือ คาดว่าจะเคลื่อนเข้าสู่ตอนใต้ของเกาะไต้หวันในวันนี้ (4 มิ.ย. 64) โดยพายุนี้ไม่มีผลกระทบต่อประเทศไทย

สภาพอากาศภาคตะวันออก

อากาศร้อนในตอนกลางวัน กับมีฝนฟ้าคะนองร้อยละ 20 ของพื้นที่ ส่วนมากบริเวณจังหวัดนครนายก ฉะเชิงเทรา ปราจีนบุรี ชลบุรี ระยอง จันทบุรี และตราด อุณหภูมิต่ำสุด 26-28 องศาเซลเซียส อุณหภูมิสูงสุด 33-38 องศาเซลเซียส ลมตะวันตกเฉียงใต้ ความเร็ว 10-30 กม./ชม. ทะเลมีคลื่นต่ำกว่า 1 เมตร บริเวณที่มีฝนฟ้าคะนองคลื่นสูง 1-2 เมตร



แผนที่อากาศวันที่ 4 มิ.ย. 2564 เวลา 07.00 น.



ภาพถ่ายจากดาวเทียมวันที่ 4 มิ.ย. 2564 เวลา 10.00 น.

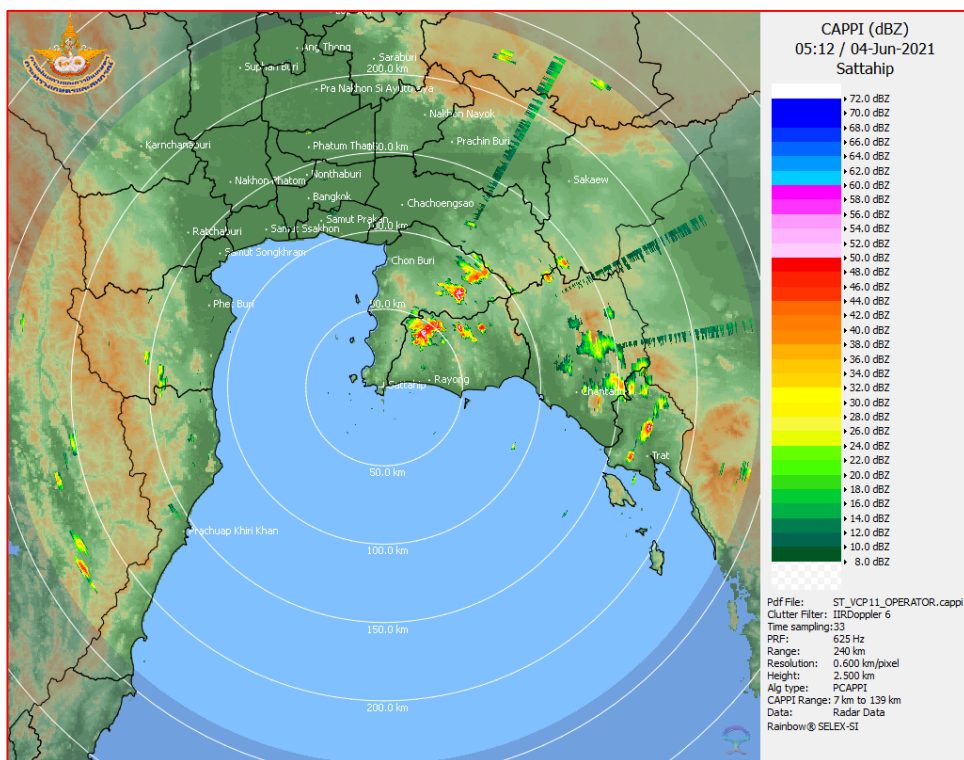
2) สถานการณ์ฝน

จากข้อมูลสถานการณ์ฝนในพื้นที่ลุ่มน้ำบางปะกง-ปราจีนบุรี ของวันที่ 4 มิถุนายน 2564 จากกรมอุตุนิยมวิทยา สถาบันสารสนเทศทรัพยากรน้ำ (องค์การมหาชน) กรมชลประทาน และกรมทรัพยากรน้ำ พบว่า มีฝนตกเล็กน้อยถึงปานกลาง บริเวณจังหวัดฉะเชิงเทรา ปราจีนบุรี และสระแก้ว โดยมีปริมาณฝน 0.4 – 10.3 มม.

ข้อมูลสถานการณ์ฝนในพื้นที่ลุ่มน้ำบางปะกง-ปราจีนบุรี ณ วันที่ 4 มิถุนายน 2564
(ข้อมูลจากกรมอุตุนิยมวิทยา เวลา 07.00 น.)

ลำดับ	พื้นที่	ปริมาณฝน (มม.)
1	อ.สนามชัยเขต จ.ฉะเชิงเทรา	0.6
2	อ.กบินทร์บุรี จ.ปราจีนบุรี	0.4
3	อ.เขาฉกรรจ์ จ.สระแก้ว	0.4
4	อ.เมือง จ.สระแก้ว	10.3

หมายเหตุ “ฝน” คือ ฝนวัดปริมาณไม่ได้ (ต่ำกว่า 0.1 มิลลิเมตร), “*” คือ ไม่ได้รับข้อมูล



ภาพเรดาร์ที่ตรวจอากาศ “สถานีสัตหีบ”
ณ วันที่ 4 มิถุนายน 2564 เวลา 12.12 น.
(ที่มา : กรมอุตุนิยมวิทยา)

สถานการณ์น้ำฝน

<p>WRF-ROMS (ThaiGeo), 24-Hour Precipitation, Thailand Model (3x3 km) 03-Jun-2021 19:00 to 04-Jun-2021 19:00 (Bangkok Time)</p> <p>Created by HII initial date 03-Jun-2021 19:00 (Bangkok Time)</p>	<p>WRF-ROMS (ThaiGeo), 24-Hour Precipitation, Thailand Model (3x3 km) 04-Jun-2021 19:00 to 05-Jun-2021 19:00 (Bangkok Time)</p> <p>Created by HII initial date 03-Jun-2021 19:00 (Bangkok Time)</p>
<p>แผนที่การคาดการณ์น้ำฝนวันที่ 4 มิ.ย. 64</p>	<p>แผนที่การคาดการณ์น้ำฝนวันที่ 5 มิ.ย. 64</p>
<p>WRF-ROMS (ThaiGeo), 24-Hour Precipitation, Thailand Model (3x3 km) 05-Jun-2021 19:00 to 06-Jun-2021 19:00 (Bangkok Time)</p> <p>Created by HII initial date 03-Jun-2021 19:00 (Bangkok Time)</p>	<p>WRF-ROMS (ThaiGeo), 24-Hour Precipitation, Southeast Asia Model (9x9 km) 06-Jun-2021 19:00 to 07-Jun-2021 19:00 (Bangkok Time)</p> <p>Created by HII initial date 03-Jun-2021 19:00 (Bangkok Time)</p>
<p>แผนที่การคาดการณ์น้ำฝนวันที่ 6 มิ.ย. 64</p>	<p>แผนที่การคาดการณ์น้ำฝนวันที่ 7 มิ.ย. 64</p>
<p>WRF-ROMS (ThaiGeo), 24-Hour Precipitation, Southeast Asia Model (9x9 km) 07-Jun-2021 19:00 to 08-Jun-2021 19:00 (Bangkok Time)</p> <p>Created by HII initial date 03-Jun-2021 19:00 (Bangkok Time)</p>	<p>WRF-ROMS (ThaiGeo), 24-Hour Precipitation, Southeast Asia Model (9x9 km) 08-Jun-2021 19:00 to 09-Jun-2021 19:00 (Bangkok Time)</p> <p>Created by HII initial date 03-Jun-2021 19:00 (Bangkok Time)</p>
<p>แผนที่การคาดการณ์น้ำฝนวันที่ 8 มิ.ย. 64</p>	<p>แผนที่การคาดการณ์น้ำฝนวันที่ 9 มิ.ย. 64</p>
<p>ที่มา : www.thaiwater.net</p>	
<p>ผลการคาดการณ์ปริมาณฝนล่วงหน้า</p>	

3) ข้อมูลปริมาณน้ำในลำน้ำ

สถานการณ์น้ำท่า (31 พ.ค. – 4 มิ.ย. 64 ที่มา : กรมชลประทาน เวลา 06.00 น.)

สถานี	อำเภอ	จังหวัด	ลุ่มน้ำ	ระดับ	จันทร์	อังคาร	พุธ	พฤหัสบดี	ศุกร์	แนว โน้ม (เพิ่ม/ ลด)
				ตลิ่ง(ม.)	31	1	2	3	4	
				ความจุ ลำน้ำ (ลบ.ม./ วิ.)	พ.ค.	มิ.ย.	มิ.ย.	มิ.ย.	มิ.ย.	
Kgt.19A	เกาะ จันทร์	ชลบุรี	บางปะกง	4.8	1.36	1.79	1.93	1.88	2.06	เพิ่มขึ้น
				83.95	*	3.40	5.50	4.75	7.45	
Kgt.30	เทศบาล เมือง	ฉะเชิงเทรา	บางปะกง	1.70	*	*	*	*	*	*
				น้ำหนุ่น	*	*	*	*	*	
Ny.1B	เมือง	นครนายก	บางปะกง	8.81	4.51	4.51	3.90	3.80	3.77	ลดลง
				246.90	14.30	14.30	3.00	2.00	1.85	
Ny.3	บ้านนา	นครนายก	บางปะกง	6.26	3.96	3.96	3.95	3.95	3.94	ลดลง
				80.10	*	*	*	*	4.80	
Ny.4	เมือง	ปราจีนบุรี	บางปะกง	3.34	0.36	0.36	0.36	0.36	0.35	ลดลง
				185.00	0.60	0.60	0.60	0.60	0.50	
Ny.7	เมือง	นครนายก	บางปะกง	6.56	4.44	4.43	4.03	3.85	3.69	ลดลง
				*	*	*	*	*	*	
Kgt.1	เมือง	ปราจีนบุรี	ปราจีนบุรี	4.13	0.64	0.41	0.25	0.15	0.08	ลดลง
				774.00	*	*	*	*	*	
Kgt.3	กบินทร์ บุรี	ปราจีนบุรี	ปราจีนบุรี	8.79	1.29	0.77	0.59	0.53	0.46	ลดลง
				519.00	28.70	20.10	14.75	13.25	11.50	
Kgt.6	ศรีมหา โพธิ์	ปราจีนบุรี	ปราจีนบุรี	7.10	0.84	0.55	0.35	0.29	0.29	ทรงตัว
				-	*	*	*	*	*	
Kgt.9	เขา ฉกรรจ์	สระแก้ว	ปราจีนบุรี	10.00	3.83	3.78	3.81	3.81	3.80	ลดลง
				483.30	6.00	8.00	9.20	9.20	8.80	
Kgt.10	เมือง	สระแก้ว	ปราจีนบุรี	11.00	5.74	5.71	5.71	5.71	5.70	ลดลง
				300.00	12.60	11.40	11.40	11.40	11.00	
Kgt.13A	กบินทร์ บุรี	ปราจีนบุรี	ปราจีนบุรี	16.17	7.55	7.26	7.15	7.12	7.03	ลดลง
				448.90	27.00	13.20	11.00	10.40	8.60	
Kgt.14	นาดี	ปราจีนบุรี	ปราจีนบุรี	7.06	1.02	1.02	1.00	1.00	0.99	ลดลง
				370.50	0.42	0.42	0.40	0.40	0.39	

หมายเหตุ* ไม่ได้รับข้อมูล

ปริมาณน้ำในลำน้ำในพื้นที่ลุ่มน้ำบางปะกง-ปราจีนบุรี วันที่ 4 มิถุนายน 2564



สถานีเซียงสะพานฉะเชิงเทรา ต.หน้าเมือง อ.เมือง จ.ฉะเชิงเทรา
(ลุ่มน้ำบางปะกง – แม่น้ำบางปะกง)

4) สรุป

- สถานการณ์น้ำในลุ่มน้ำบางปะกง อยู่ในภาวะปกติ และระดับน้ำในลำน้ำส่วนใหญ่มีแนวโน้มลดลง
- สถานการณ์น้ำในลุ่มน้ำปราจีนบุรี อยู่ในภาวะปกติ และระดับน้ำในลำน้ำส่วนใหญ่มีแนวโน้มลดลง

รายงานสถานการณ์น้ำลุ่มน้ำทะเลสาบสงขลา

วันที่ 4 มิถุนายน 2564

1) สภาพภูมิอากาศ

ลักษณะอากาศทั่วไป (ที่มา: กรมอุตุนิยมวิทยา)

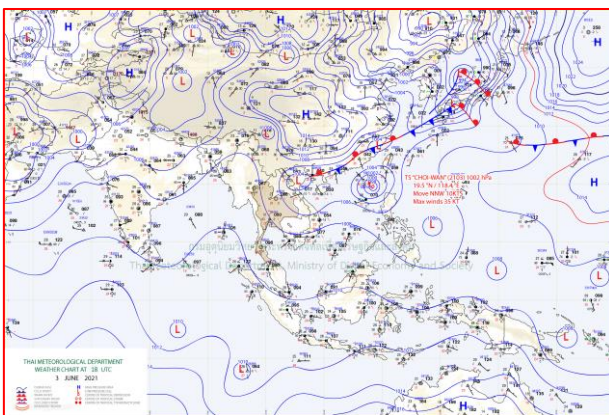
พยากรณ์อากาศ 24 ชั่วโมงข้างหน้า มรสุมตะวันตกเฉียงใต้กำลังอ่อนพัดปกคลุมทะเลอันดามัน ประเทศไทย และอ่าวไทย ลักษณะเช่นนี้ทำให้ประเทศไทยมีฝนน้อยในระยะนี้ สำหรับคลื่นลมบริเวณทะเลอันดามันและอ่าวไทยมีกำลังอ่อน

อนึ่ง พายุโซนร้อน “ฉวย-หวัน” (CHOI-WAN) บริเวณทะเลจีนใต้ตอนบน มีแนวโน้มการเคลื่อนตัวไปทางทิศเหนือ คาดว่าจะเคลื่อนเข้าสู่ตอนใต้ของเกาะไต้หวันในวันนี้ (4 มิ.ย. 64) โดยพายุนี้ไม่มีผลกระทบต่อประเทศไทย

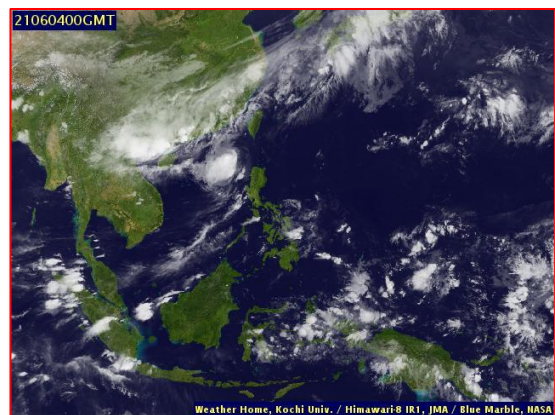
สภาพอากาศภาคใต้ (ฝั่งตะวันออก) เมฆเป็นส่วนมาก กับมีฝนฟ้าคะนองร้อยละ 40 ของพื้นที่ ส่วนมากบริเวณจังหวัดชุมพร สุราษฎร์ธานี นครศรีธรรมราช พัทลุง สงขลา ปัตตานี ยะลา และนราธิวาส อุณหภูมิต่ำสุด 24-26 องศาเซลเซียส อุณหภูมิสูงสุด 32-37 องศาเซลเซียส ลมตะวันตกเฉียงใต้ ความเร็ว 10-30 กม./ชม. ทะเลมีคลื่นต่ำกว่า 1 เมตร บริเวณที่มีฝนฟ้าคะนองคลื่นสูง 1-2 เมตร

ผลคาดการณ์ปริมาณน้ำฝนล่วงหน้า 1-7 วัน ภาคใต้ (ฝั่งตะวันออก)

ในช่วงวันที่ 3 - 4 มิ.ย. 64 มีฝนฟ้าคะนอง ร้อยละ 20-30 ของพื้นที่ ลมตะวันตกเฉียงใต้ ความเร็ว 10-30 กม./ชม. ทะเลมีคลื่นต่ำกว่า 1 เมตร ห่างฝั่งคลื่นสูง 1-2 เมตร ส่วนในช่วงวันที่ 5 - 9 มิ.ย. 64 มีฝนฟ้าคะนอง ร้อยละ 40-60 ของพื้นที่ และมีฝนตกหนักบางแห่ง ลมตะวันตกเฉียงใต้ ความเร็ว 15-35 กม./ชม. ทะเลมีคลื่นสูง 1-2 เมตร ห่างฝั่งคลื่นสูงประมาณ 2 เมตร อุณหภูมิต่ำสุด 23-26 องศาเซลเซียส อุณหภูมิสูงสุด 32-36 องศาเซลเซียส



แผนที่อากาศ วันที่ 4 มิ.ย. 2564 เวลา 01.00 น.



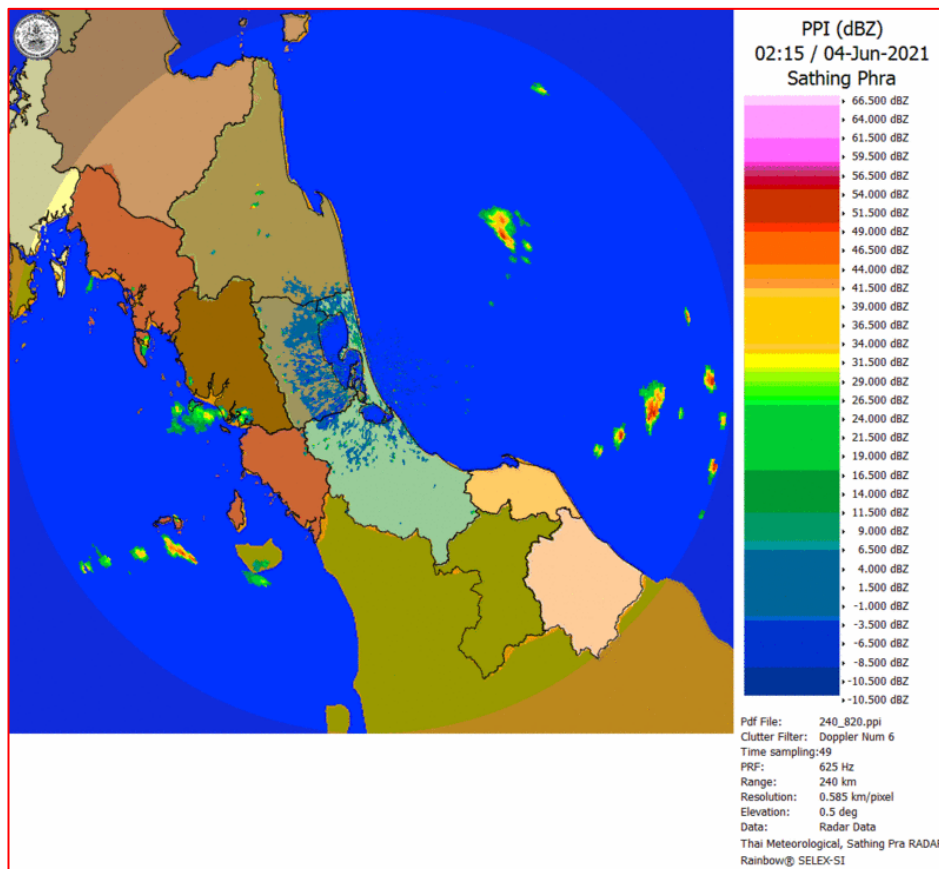
ภาพถ่ายจากดาวเทียม วันที่ 4 มิ.ย. 2564

2) สถานการณ์ฝน

จากข้อมูลสถานการณ์ฝนในพื้นที่ลุ่มน้ำทะเลสาบสงขลา ภาคใต้ (ฝั่งตะวันออก) ของวันที่ 3 มิถุนายน 2564 จากกรมทรัพยากรน้ำ กรมอุตุนิยมวิทยา กรมชลประทาน และสถาบันสารสนเทศทรัพยากรน้ำ (องค์การมหาชน) พบว่า มีฝนตกในพื้นที่ลุ่มน้ำทะเลสาบสงขลา

ข้อมูลสถานการณ์ฝนในพื้นที่ลุ่มน้ำทะเลสาบสงขลา ณ วันที่ 3 มิถุนายน 2564 เวลา 07.00 น.

ลุ่มน้ำ	จังหวัด*	ปริมาณฝน 24 ชม.(มม.)
ทะเลสาบ	นครศรีธรรมราช	0.3
สงขลา	พัทลุง สกษ. สงขลา	5.9 -
หมายเหตุ “ - ” คือ ยังไม่ได้รับรายงาน, *จังหวัดมีพื้นที่ลุ่มน้ำมากกว่าร้อยละ 50 ขึ้นไป		

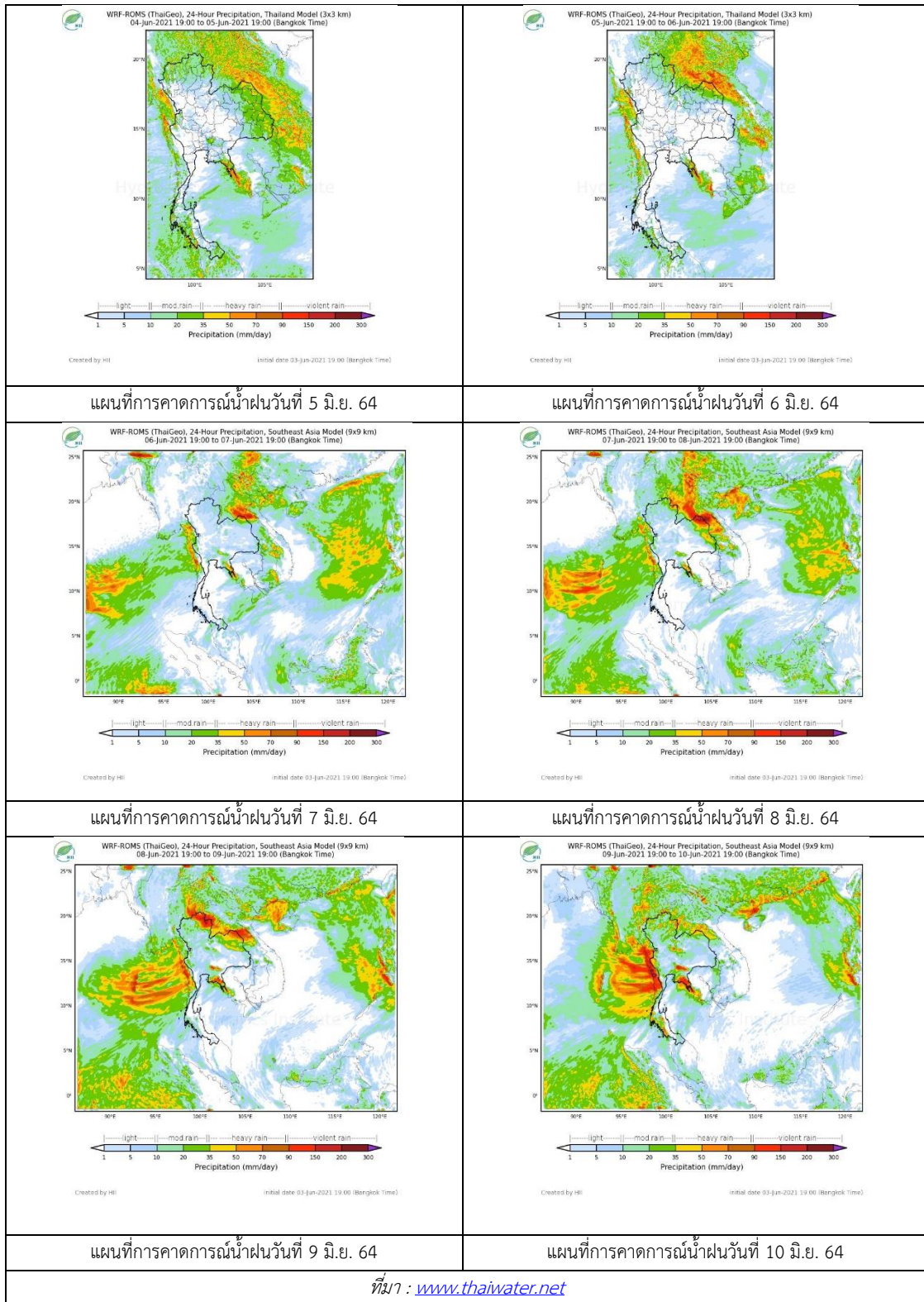


ภาพเรดาร์ตรวจอากาศ “สathingพระ”

ณ วันที่ 4 มิถุนายน 2564 เวลา 09.15 น.

(ที่มา : กรมอุตุนิยมวิทยา <https://weather.tmd.go.th/phs.php>)

สถานการณ์น้ำฝน (แผนภาพคาดการณ์ฝนล่วงหน้าความละเอียดสูง WRF-ROMS Model)



3) ข้อมูลปริมาณน้ำในลำน้ำ

สถานการณ์น้ำท่า (31 พ.ค. – 4 มิ.ย. 2564 ที่มา: กรมชลประทาน)

สถานี	ลุ่มน้ำ	อำเภอ	จังหวัด	ระดับน้ำ-ม.	จันทร์	อังคาร	พุธ	พฤหัสบดี	ศุกร์	แนวโน้ม (เพิ่ม/ ลด)
				ปริมาณน้ำ- ลบ.ม./วิ. (ระดับเตือนภัย)	31 พ.ค.	1 มิ.ย.	2 มิ.ย.	3 มิ.ย.	4 มิ.ย.	
X.170	ทะเลสาบ สงขลา	ศรี นครินทร์	พัทลุง	25.20	20.80	20.79	20.89	20.87	20.82	ลดลง
				290.00	5.00	4.75	7.25	6.75	5.50	
X.265	ทะเลสาบ สงขลา	เมือง	พัทลุง	8.00	7.40	7.06	7.49	7.66	6.76	ลดลง
				-	-	-	-	-	-	
X.44	ทะเลสาบ สงขลา	หาดใหญ่	สงขลา	7.40	0.55	0.60	1.06	0.82	1.09	เพิ่มขึ้น
				534.00	24.75	26.50	42.60	34.20	43.65	
X.90	ทะเลสาบ สงขลา	คลอง หอยโข่ง	สงขลา	9.53	2.49	2.60	3.02	2.36	3.51	เพิ่มขึ้น
				908.00	13.60	18.00	37.00	9.20	61.50	
X.173A	ทะเลสาบ สงขลา	สะเดา	สงขลา	16.13	10.85	10.97	11.05	11.02	11.02	ทรงตัว
				259.00	15.75	17.55	18.75	18.30	18.30	
X.174	ทะเลสาบ สงขลา	หาดใหญ่	สงขลา	8.88	4.39	4.35	4.30	4.28	4.30	เพิ่มขึ้น
				210.60	1.95	1.75	1.50	1.40	1.50	

ข้อมูลระดับน้ำจากระบบตรวจวัดสภาพทางไกลอัตโนมัติลุ่มน้ำทะเลสาบสงขลา กรมทรัพยากรน้ำ
ข้อมูลระดับน้ำ (2-4 มิ.ย. 2564 ที่มา : กรมทรัพยากรน้ำ)

สถานี	ตำบล	อำเภอ	จังหวัด	ระดับตลิ่ง(ต่ำสุด)	พุธ	พฤหัสบดี	ศุกร์
					2 มิ.ย.	3 มิ.ย.	4 มิ.ย.
คลองอู่ตะเภาตอนบน	พังงา	สะเดา	สงขลา	19.87	12.62	12.60	12.47
คลองรัตภูมิ	ควนรู	รัตภูมิ	สงขลา	22.62	13.33	-	13.44
ลำปำ	ลำปำ	เมือง	พัทลุง	1.15	-0.76	-0.76	-0.76



สถานีคลองอู่ตะเภาตอนล่าง - ต.หาดใหญ่ อ.หาดใหญ่ จ.สงขลา
(ลุ่มน้ำทะเลสาบสงขลา)

(หมายเหตุ ที่มา : <http://mekhala.dwr.go.th/cctv/>)

4) สรุป

สถานการณ์น้ำในลุ่มน้ำทะเลสาบสงขลาประจำวันี่ 4 มิถุนายน 2564

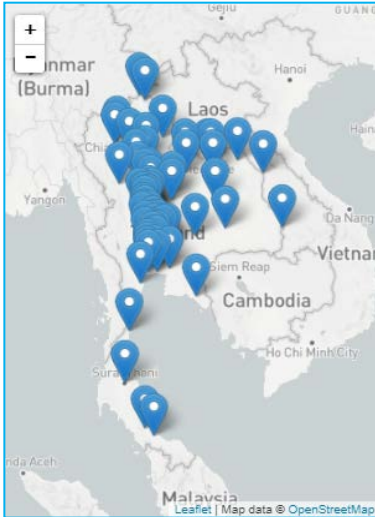
- สถานการณ์น้ำในลำน้ำโดยทั่วไปอยู่ในภาวะปกติ ระดับน้ำในลำน้ำส่วนใหญ่มีแนวโน้มลดลง ทรงตัว และเพิ่มขึ้นในบางพื้นที่

รายงานระดับน้ำจากกล้อง
CCTV





รายงานระดับน้ำจากกล้อง CCTV
ณ. วันที่ 4 มิถุนายน พ.ศ. 2564



สรุปสถานการณ์น้ำในลำน้ำสายหลัก

- สะพานพระแม่ย่า - อ.เมือง จ.สุโขทัย (ลุ่มน้ำยม) สถานการณ์น้ำปกติ
- สะพานสุพรรณกัลยา อ.เมือง จ.พิษณุโลก (ลุ่มน้ำน่าน) สถานการณ์น้ำปกติ
- แม่ น้ำเลย อ.เมือง จ.เลย (ลุ่มน้ำโขง) สถานการณ์น้ำปกติ
- บ้านป้อม อ.พระนครศรีอยุธยา จ.พระนครศรีอยุธยา (ลุ่มน้ำเจ้าพระยา) สถานการณ์น้ำปกติ
- สะพานบุญรัตน์ประชาชนวัฒน์ อ.สามพราน จ.นครปฐม (ลุ่มน้ำท่าจีน) สถานการณ์น้ำปกติ
- สถานีอุทกภาคตอนล่าง - อ.หาดใหญ่ จ.สงขลา (ลุ่มน้ำทะเลสาบสงขลา) สถานการณ์น้ำปกติ
- บ้านบางแก้ว - อ.บรรพตพิสัย จ.นครสวรรค์ (ลุ่มน้ำปิง-วัง-สะแกกรัง-ป่าสัก) สถานการณ์น้ำปกติ

บ้านหาดเสลา - อ.เก้าเลี้ยว จ.นครสวรรค์
(ลุ่มน้ำปิง)



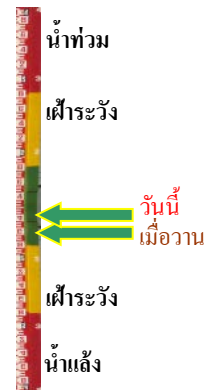
ระดับน้ำปัจจุบันต่ำกว่าสถาพ
ระดับตลิ่งต่ำสุด 32.53 ม.รทก.
ระดับท้องน้ำ 24.97 ม.รทก.



สะพานพระแม่ย่า - อ.เมือง จ.สุโขทัย
(ลุ่มน้ำยม)



ระดับน้ำปัจจุบัน 44.35 ม.รทก.
ระดับตลิ่งต่ำสุด 48.59 ม.รทก.
ระดับท้องน้ำ - ม.รทก.



สะพานบางระกำ - อ.บางระกำ จ.พิษณุโลก
(ลุ่มน้ำยม)



ระดับน้ำปัจจุบันต่ำกว่าสถาพ
ระดับตลิ่งต่ำสุด 31.73 ม.รทก.
ระดับท้องน้ำ - ม.รทก.



สะพานบ้านโพทะเล - อ.โพทะเล จ.พิจิตร
(ลุ่มน้ำยม)



ระดับน้ำปัจจุบันต่ำกว่าสถาพ
ระดับตลิ่งต่ำสุด 31.63 ม.รทก.
ระดับท้องน้ำ 20.59 ม.รทก.

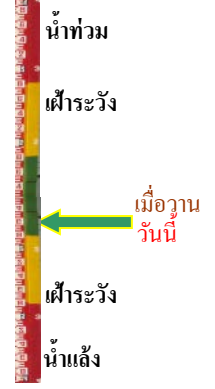


วัดเกษไชยเหนือ - อ.ชุมแสง จ.นครสวรรค์
(ลุ่มน้ำน่าน)



ระดับน้ำปัจจุบันต้นไม้บังสภาพ
ระดับตลิ่งต่ำสุด - ม.รทก.
ระดับท้องน้ำ - ม.รทก.

บ้านทับกฤช - อ.ชุมแสง จ.นครสวรรค์ (ทับกฤชใต้)
(ลุ่มน้ำน่าน)



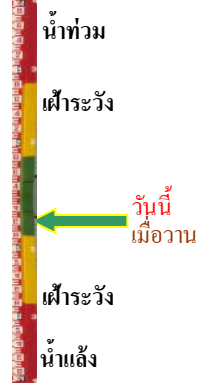
ระดับน้ำปัจจุบันต่ำกว่าสภาพ
ระดับตลิ่งต่ำสุด 26.16 ม.รทก.
ระดับท้องน้ำ 13.28 ม.รทก.

สะพานท่าเสา - อ.เมือง จ.อุตรดิตถ์
(ลุ่มน้ำน่าน)



ระดับน้ำปัจจุบัน 54.70 ม.รทก.
ระดับตลิ่งต่ำสุด 56.91 ม.รทก.
ระดับท้องน้ำ 47.80 ม.รทก.

สะพานนครน่านพัฒนา อ.เมือง จ.น่าน
(ลุ่มน้ำน่าน)



ระดับน้ำปัจจุบันต่ำกว่าสภาพ
ระดับตลิ่งต่ำสุด 197.73 ม.รทก.
ระดับท้องน้ำ 190.94 ม.รทก.

สะพานเฉลิมพระเกียรติ ร.9 48 พรรษา
อ.เมือง จ.พิจิตร (ลุ่มน้ำน่าน)



ระดับน้ำปัจจุบัน 28.90 ม.รทก.
ระดับตลิ่งต่ำสุด - ม.รทก.
ระดับท้องน้ำ - ม.รทก.

สะพานเฉลิมพระเกียรติ ร.9 72 พรรษา
อ.บางมูลนาก จ.พิจิตร (ลุ่มน้ำน่าน)



ระดับน้ำปัจจุบัน 21.00 ม.รทก.
ระดับตลิ่งต่ำสุด 27.23 ม.รทก.
ระดับท้องน้ำ 16.56 ม.รทก.

สะพานสุพรรณกัลยา - อ.เมือง จ.พิษณุโลก
(ลุ่มน้ำน่าน)



ระดับน้ำปัจจุบัน 35.80 ม.รทก.
ระดับตลิ่งต่ำสุด 44.52 ม.รทก.
ระดับท้องน้ำ 32.51 ม.รทก.

สถานีแม่น้ำเลย - อ.เมือง จ.เลย
(ลุ่มน้ำโขง)



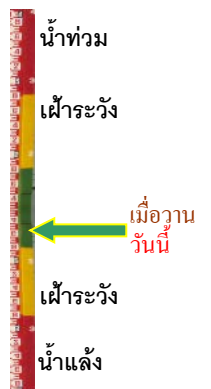
ระดับน้ำปัจจุบันต่ำกว่าสตาฟ
ระดับตลิ่งต่ำสุด - ม.รทก.
ระดับท้องน้ำ - ม.รทก.

สถานีหัวฝาย - อ.แม่สาย จ.เชียงราย
(แม่สาย/โขง)



ระดับน้ำปัจจุบันต่ำกว่าสตาฟ
ระดับตลิ่งต่ำสุด - ม.รทก.
ระดับท้องน้ำ 394.87 ม.รทก.

วัดศรีชมพูนาคี - อ.ท่าบ่อ จ.หนองคาย
(ห้วยโมง/โขงอีสาน)



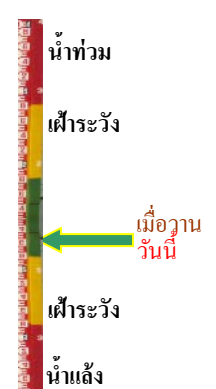
ระดับน้ำปัจจุบันต่ำกว่าสตาฟ
ระดับตลิ่งต่ำสุด 167.09 ม.รทก.
ระดับท้องน้ำ 156.60 ม.รทก.

บ้านท่าสะอาด - อ.เขาก จ.บึงกาฬ
(แม่น้ำสงคราม/ลุ่มน้ำโขง)



ระดับน้ำปัจจุบันสูงกว่าสตาฟ
ระดับตลิ่งต่ำสุด 144.92 ม.รทก.
ระดับท้องน้ำ 134.18 ม.รทก.

บ้านเหล่านกขุม - อ.เมือง จ.ขอนแก่น
(ลุ่มน้ำชี)



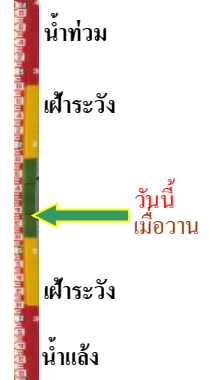
ระดับน้ำปัจจุบันต่ำกว่าสตาฟ
ระดับตลิ่งต่ำสุด 149.71 ม.รทก.
ระดับท้องน้ำ 141.00 ม.รทก.

ร.ร.เทศบาล 4 - อ.เมือง จ.นครราชสีมา
(ลำตะคอง/มูล)



ระดับน้ำปัจจุบัน 176.90 ม.รทก.
ระดับตลิ่งต่ำสุด 178.00 ม.รทก.
ระดับท้องน้ำ - ม.รทก.

สะพานเดชาติวงศ์ - อ.เมือง จ.นครสวรรค์
(ลุ่มน้ำเจ้าพระยา)



ระดับน้ำปัจจุบันต่ำกว่าสถาฟ
ระดับตลิ่งต่ำสุด 23.22 ม.รทก.
ระดับท้องน้ำ 11.15 ม.รทก.

บ้านยางมณี - อ.โพธิ์ทอง จ.อ่างทอง
(ลุ่มน้ำเจ้าพระยา)



ระดับน้ำปัจจุบันต่ำกว่าสถาฟ
ระดับตลิ่งต่ำสุด - ม.รทก.
ระดับท้องน้ำ - ม.รทก.

ศาลากลางอ่างทอง - อ.เมือง จ.อ่างทอง
(ลุ่มน้ำเจ้าพระยา)



ระดับน้ำปัจจุบันต่ำกว่าสถาฟ
ระดับตลิ่งต่ำสุด - ม.รทก.
ระดับท้องน้ำ - ม.รทก.

บ้านป้อม - อ.พระนครศรีอยุธยา
จ.พระนครศรีอยุธยา (ลุ่มน้ำเจ้าพระยา)



ระดับน้ำปัจจุบัน 7.40 ม.รทก.
ระดับตลิ่งต่ำสุด - ม.รทก.
ระดับท้องน้ำ - ม.รทก.

บ้านท้ายตง - อ.สามโคก จ.ปทุมธานี
(ลุ่มน้ำเจ้าพระยา)



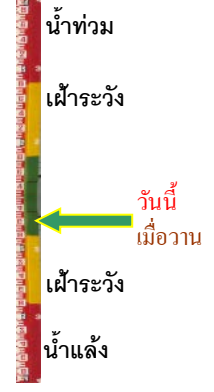
ระดับน้ำปัจจุบันต่ำกว่าสถาฟ
ระดับตลิ่งต่ำสุด - ม.รทก.
ระดับท้องน้ำ - ม.รทก.

สะพานปรีดี - อ.เมือง จ.พระนครศรีอยุธยา
(ลุ่มน้ำเจ้าพระยา)



ระดับน้ำปัจจุบันต่ำกว่าสถาพ
ระดับตลิ่งต่ำสุด - ม.รทก.
ระดับท่อน้ำ - ม.รทก.

วัดทรงสวย อ.วัดสิงห์ จ.ชัยนาท
(ลุ่มน้ำท่าจีน)



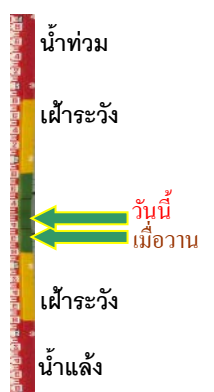
ระดับน้ำปัจจุบันต่ำกว่าสถาพ
ระดับตลิ่งต่ำสุด - ม.รทก.
ระดับท่อน้ำ - ม.รทก.

สะพานข้ามแม่น้ำท่าจีน 3 - อ.เมือง
จ.สมุทรสาคร (ลุ่มน้ำท่าจีน)



ระดับน้ำปัจจุบันต่ำกว่าสถาพ
ระดับตลิ่งต่ำสุด 1.37 ม.รทก.
ระดับท่อน้ำ -6.73 ม.รทก.

สะพานบุญรัตน์ประชานาวัฒน์ - อ.สามพราน
จ.นครปฐม (ลุ่มน้ำท่าจีน)



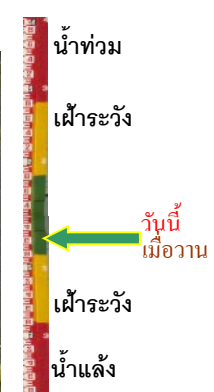
ระดับน้ำปัจจุบัน -0.42 ม.รทก.
ระดับตลิ่งต่ำสุด 1.46 ม.รทก.
ระดับท่อน้ำ -7.22 ม.รทก.

สะพานหลวงพ่อบึง - อ.นครไชยศรี
จ.นครปฐม (ลุ่มน้ำท่าจีน)



ระดับน้ำปัจจุบันต่ำกว่าสถาพ
ระดับตลิ่งต่ำสุด 2.97 ม.รทก.
ระดับท่อน้ำ -4.69 ม.รทก.

สะพานข้ามแม่น้ำท่าจีน ทางหลวง3365
อ.สามชุก จ.สุพรรณบุรี (ลุ่มน้ำท่าจีน)



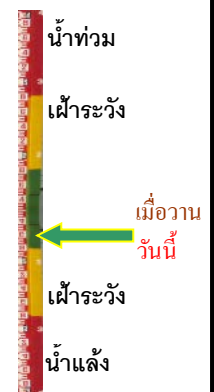
ระดับน้ำปัจจุบันตันไม้บังสถาพ
ระดับตลิ่งต่ำสุด 5.70 ม.รทก.
ระดับท่อน้ำ 0.46 ม.รทก.

เชิงสะพานฉะเชิงเทรา - อ.เมือง จ.ฉะเชิงเทรา
(ลุ่มน้ำบางปะกง)



ระดับน้ำปัจจุบันต่ำกว่าสถาฟ
ระดับตลิ่งต่ำสุด 1.90 ม.รทก.
ระดับท่อน้ำ - ม.รทก.

ตรงข้ามวัดจันทนาราม - อ.เมือง จ.จันทบุรี
(ลุ่มน้ำชายฝั่งตะวันออก)



ระดับน้ำปัจจุบันต่ำกว่าสถาฟ
ระดับตลิ่งต่ำสุด 0.20 ม.รทก.
ระดับท่อน้ำ - ม.รทก.

เทศบาลเมืองเพชรบุรี - อ.เมือง จ.เพชรบุรี
(ลุ่มน้ำเพชรบุรี)



ระดับน้ำปัจจุบัน 0.50 ม.รทก.
ระดับตลิ่งต่ำสุด 4.33 ม.รทก.
ระดับท่อน้ำ 0.01 ม.รทก.

สถานีอุต๊ะเถาตอนล่าง - อ.หาดใหญ่ จ.สงขลา
(ลุ่มน้ำทะเลสาบสงขลา)



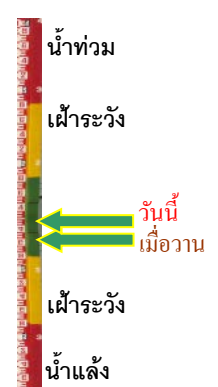
ระดับน้ำปัจจุบัน 1.70 ม.รทก.
ระดับตลิ่งต่ำสุด 8.93 ม.รทก.
ระดับท่อน้ำ -1.93 ม.รทก.

สถานีวัดแม่น้ำโขง (MRC) - อ.เชียงคาน จ.เลย
(ลุ่มน้ำโขง)



ระดับน้ำปัจจุบัน 6.15 ม.รทก.
ระดับตลิ่งต่ำสุด - ม.รทก.
ระดับท่อน้ำ - ม.รทก.

สถานีบ้านบางแก้ว - อ.บรรพตพิสัย จ.นครสวรรค์
(ลุ่มน้ำปิง-วัง-สะแกกรัง-ป่าสัก)



ระดับน้ำปัจจุบัน 36.92 ม.รทก.
ระดับตลิ่งต่ำสุด 44.95 ม.รทก.
ระดับท่อน้ำ 35.06 ม.รทก.

สถานีบ้านปากร้องห้วยจี่ - อ.บ้านตาก จ.ตาก
(ลุ่มน้ำปิง-วัง-สะแกกรัง-ป่าสัก)



ระดับน้ำปัจจุบัน	117.97	ม.รทก.
ระดับตลิ่งต่ำสุด	120.45	ม.รทก.
ระดับท้องน้ำ	114.47	ม.รทก.



สถานีบ้านจางวาง - อ.หล่มสัก จ.เพชรบูรณ์
(ลุ่มน้ำปิง-วัง-สะแกกรัง-ป่าสัก)



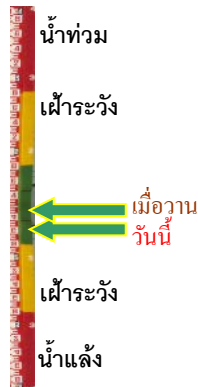
ระดับน้ำปัจจุบัน	130.50	ม.รทก.
ระดับตลิ่งต่ำสุด	135.46	ม.รทก.
ระดับท้องน้ำ	127.24	ม.รทก.



สถานีแม่น้ำป่าสัก - อ.เมือง จ.เพชรบูรณ์
(ลุ่มน้ำปิง-วัง-สะแกกรัง-ป่าสัก)



ระดับน้ำปัจจุบัน	110.87	ม.รทก.
ระดับตลิ่งต่ำสุด	114.98	ม.รทก.
ระดับท้องน้ำ	104.53	ม.รทก.



สถานีแม่น้ำป่าสัก - อ.เสนาใต้ จ.สระบุรี
(ลุ่มน้ำปิง-วัง-สะแกกรัง-ป่าสัก)



ระดับน้ำปัจจุบัน	7.20	ม.รทก.
ระดับตลิ่งต่ำสุด	13.46	ม.รทก.
ระดับท้องน้ำ	0.04	ม.รทก.



สถานีแม่น้ำป่าสัก - อ.แก่งคอย จ.สระบุรี
(ลุ่มน้ำปิง-วัง-สะแกกรัง-ป่าสัก)



ระดับน้ำปัจจุบัน	7.68	ม.รทก.
ระดับตลิ่งต่ำสุด	20.10	ม.รทก.
ระดับท้องน้ำ	4.79	ม.รทก.

