



รายงานการเฝ้าระวังติดตามสถานการณ์น้ำและความช่วยเหลือ ศูนย์ปฏิบัติการทรัพยากรธรรมชาติและสิ่งแวดล้อม (ด้านทรัพยากรน้ำ)

กระทรวงทรัพยากรธรรมชาติและสิ่งแวดล้อม

ศูนย์ป้องกันวิกฤติน้ำ กรมทรัพยากรน้ำ

โทรศัพท์ ๐ ๒๒๗๑ ๖๐๐๐ ต่อ ๖๔๔๕ โทรสาร ๐ ๒๒๗๘ ๖๖๒๙ www.dwr.go.th IDLine: mekhalawoc Email: mekhala@dwr.mail.go.th

ศูนย์เทคโนโลยีสารสนเทศทรัพยากรน้ำบาดาล กรมทรัพยากรน้ำบาดาล

โทรศัพท์ ๐ ๒๖๖๖ ๗๐๙๐ โทรสาร ๐ ๒๖๖๖ ๗๑๐๐ www.dgr.go.th Email: itcenter@dgr.mail.go.th

สำนักงานนโยบายและแผนทรัพยากรธรรมชาติและสิ่งแวดล้อม

โทรศัพท์ ๐ ๒๒๖๕๖๕๐๐ www.onep.go.th Email: webmaster@onep.go.th

รายงานฉบับที่ ๓๑๓/๒๕๖๔

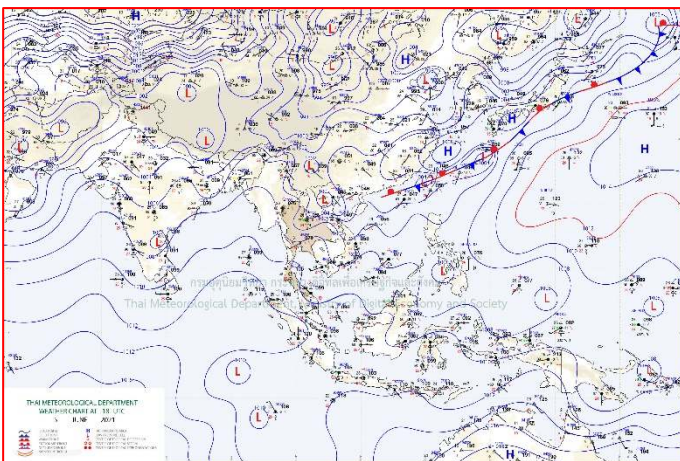
เวลา ๐๘.๐๐ น.

วันที่ ๖ มิถุนายน ๒๕๖๔

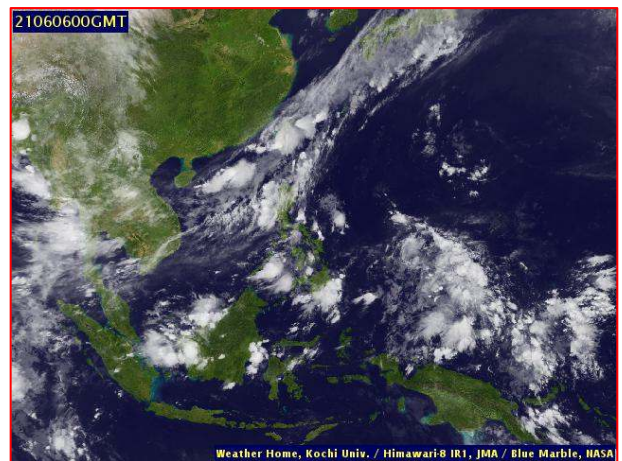
เรียนร.ท.ส. เลขานุการ ร.ท.ส. ที่ปรึกษา ร.ท.ส. ปกท.ท.ส. รอง ปกท.ท.ส. อท.ท.ส. อท.ท.บ. และหน่วยงานที่เกี่ยวข้อง

๑. สภาวะอากาศ เวลา ๐๖.๐๐ น. (กรมอุตุนิยมวิทยา)

พยากรณ์อากาศ ๒๔ ชั่วโมงข้างหน้า มรสุมตะวันตกเฉียงใต้ที่พัดปกคลุมทะเลอันดามัน ประเทศไทย และอ่าวไทย เริ่มมีกำลังแรงขึ้น ประกอบกับมีหย่อมความกดอากาศต่ำบริเวณประเทศเวียดนามตอนบน ลักษณะเช่นนี้ทำให้ประเทศไทยมีฝนเพิ่มขึ้น และมีฝนตกหนักบางแห่งบริเวณภาคเหนือ ภาคตะวันออกเฉียงเหนือ ภาคตะวันออก และภาคใต้ฝั่งตะวันตก ขอให้ประชาชนบริเวณดังกล่าวระวังอันตรายจากฝนตกหนักในระยะนี้ไว้ด้วย สำหรับคลื่นลมบริเวณทะเลอันดามันและอ่าวไทยตอนบนเริ่มมีกำลังแรงขึ้น โดยทะเลอันดามันมีคลื่นสูง ๑-๒ เมตร บริเวณที่มีฝนฟ้าคะนองคลื่นสูงมากกว่า ๒ เมตร ชาวเรือบริเวณทะเลอันดามันควรเพิ่มความระมัดระวังในการเดินเรือในบริเวณที่มีฝนฟ้าคะนอง

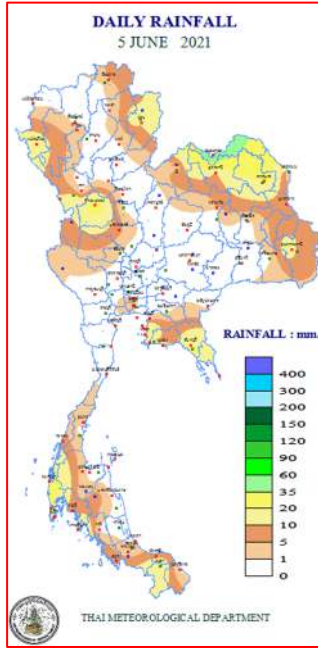


แผนที่อากาศ วันที่ ๖ มิ.ย. ๒๕๖๔ เวลา ๐๑.๐๐ น.



ภาพถ่ายดาวเทียม วันที่ ๖ มิ.ย. ๒๕๖๔ เวลา ๐๗.๐๐ น.

๒. ปริมาณฝนสะสม ณ เวลา ๐๗.๐๐น.(เมื่อวาน) - ๐๗.๐๐ น.(วันนี้) (กรมอุตุนิยมวิทยา)



| จุดตรวจวัด | ปริมาณฝน (มม.) |
|---------------------|----------------|
| จ.หนองคาย | ๕๐.๘ |
| จ.ชลบุรี (แหลมฉบัง) | ๓๕.๒ |
| จ.ภูเก็ต (ศูนย์ฯ) | ๓๐.๖ |
| จ.พังงา (ตะกั่วป่า) | ๒๘.๙ |
| จ.กำแพงเพชร | ๒๗.๒ |
| จ.น่าน (สภ.ช.) | ๒๔.๓ |
| จ.สกลนคร | ๒๓.๕ |

๓. ปริมาณฝนสะสมของพื้นที่ลาดเชิงเขา ๑๒ ชม. ที่ผ่านมา (กรมทรัพยากรน้ำ)

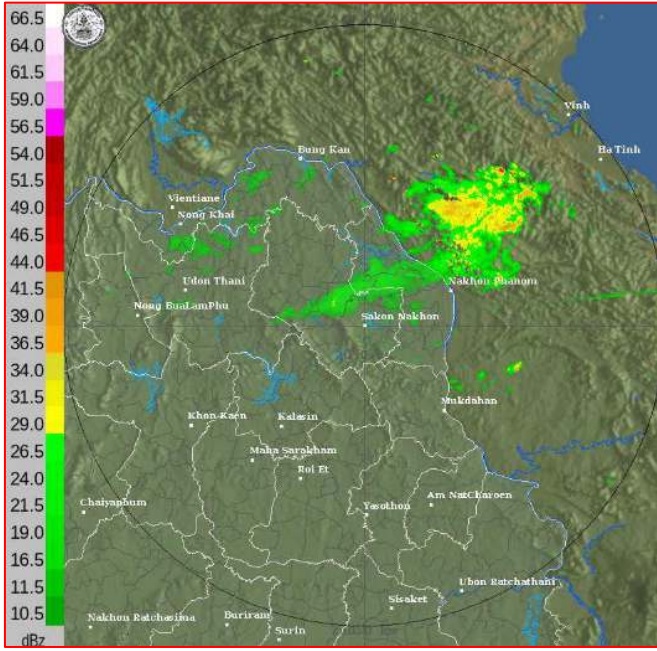
| จุดตรวจวัด | ระดับการเตือน | ปริมาณฝน (มม./๑๒ ชม.) |
|------------|---------------|-----------------------|
| - | - | - |
| - | - | - |
| - | - | - |
| - | - | - |
| - | - | - |
| - | - | - |
| - | - | - |
| - | - | - |
| - | - | - |
| - | - | - |
| - | - | - |
| - | - | - |

๔. ค่าความชื้นในดิน (กรมทรัพยากรน้ำ/คณะกรรมการแม่ข่าย)

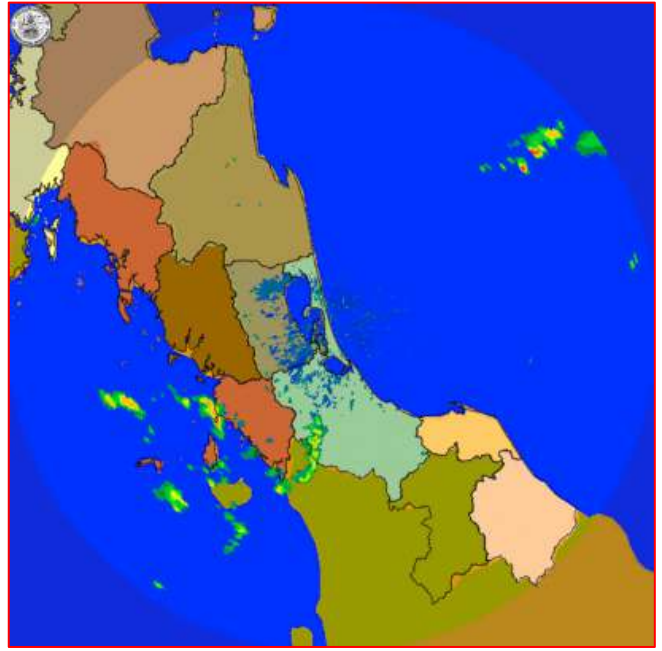
| ภูมิภาค | ความชื้นในดิน [-] ๑ พ.ค. ๖๔ | ความชื้นในดิน [-] ๑ มิ.ย. ๖๔ | แนวโน้ม |
|--------------------|-----------------------------|------------------------------|---------|
| เหนือ | ๒๐-๔๐ | ๒๐-๔๐ | ทรงตัว |
| กลาง | ๒๐-๔๐ | ๒๐-๔๐ | ทรงตัว |
| ตะวันออกเฉียงเหนือ | ๒๐-๔๐ | ๒๐-๔๐ | ทรงตัว |
| ตะวันออก | ๔๐-๖๐ | ๔๐-๖๐ | ทรงตัว |
| ตะวันตก | ๔๐-๖๐ | ๔๐-๖๐ | ทรงตัว |
| ใต้ | ๔๐-๖๐ | ๔๐-๖๐ | ทรงตัว |

หมายเหตุ : ความชื้นในดิน ๐ หมายถึง ดินที่แห้งสนิท และ ๑๐๐ หมายถึง ดินที่อิ่มน้ำ

๕. เรดาร์ตรวจอากาศ ณ วันที่ ๖ มิถุนายน ๒๕๖๔ (กรมอุตุนิยมวิทยา)



สถานีสกลนคร เวลา ๐๘.๔๕ น.



สถานีสทิงพระ จ.สงขลา เวลา ๐๘.๔๕ น.

จากเรดาร์ตรวจอากาศจะพบว่ามียุ้มเมฆฝนบริเวณภาคตะวันออกเฉียงเหนือ และภาคใต้ของประเทศไทย

๖. สถานการณ์น้ำในแหล่งเก็บกักน้ำ ณ วันที่ ๕ มิถุนายน ๒๕๖๔ (กรมชลประทาน กรมทรัพยากรน้ำ และสทช.)

๖.๑ สภาพน้ำในอ่างเก็บน้ำขนาดใหญ่ ปริมาณน้ำในอ่างฯ ๓๒,๔๖๑ ล้าน ลบ.ม. คิดเป็นร้อยละ ๔๖ (ปริมาณน้ำใช้การได้ ๘,๘๑๘ ล้าน ลบ.ม. คิดเป็นร้อยละ ๑๙) ปริมาณน้ำในอ่างฯ เทียบกับปี ๒๕๖๓ (๓๑,๓๖๒ ล้าน ลบ.ม. คิดเป็นร้อยละ ๔๔) มากกว่าปี ๒๕๖๓ จำนวน ๑,๐๙๘ ล้าน ลบ.ม. ปริมาณน้ำไหลลงอ่างฯ จำนวน ๓๑.๖๓ ลบ.ม. ปริมาณน้ำระบายจำนวน ๘๖.๔๕ ล้าน ลบ.ม. สามารถรับน้ำได้อีก ๓๘,๔๖๖ ล้าน ลบ.ม.

| อ่างเก็บน้ำ | ปริมาณน้ำในอ่าง | | ปริมาณน้ำใช้การได้ | | ปริมาณน้ำไหลลงอ่าง | | ปริมาณน้ำระบาย | | ปริมาณน้ำรับได้อีก (ล้าน ม. ^๓) <small>(ความจุที่ รนส.- ปริมาณน้ำปัจจุบัน)</small> |
|--------------------|--------------------------------|--------------|--------------------------------|-------------|--------------------------------|----------------------------------|--------------------------------|----------------------------------|-----------------------------------------------------------------------------------------------------|
| | ปริมาณ (ล้าน ม. ^๓) | % น้ำเก็บกัก | ปริมาณ (ล้าน ม. ^๓) | % น้ำใช้การ | วันนี้ (ล้าน ม. ^๓) | เมื่อวาน (ล้าน ม. ^๓) | วันนี้ (ล้าน ม. ^๓) | เมื่อวาน (ล้าน ม. ^๓) | |
| ๑.ภูมิพล | ๔,๓๖๒ | ๓๒ | ๕๖๒ | ๖ | ๐.๐๐ | ๐.๐๐ | ๑๗.๐๐ | ๑๗.๐๐ | ๙,๑๐๐ |
| ๒.สิริกิติ์ | ๓,๔๒๕ | ๓๖ | ๕๗๕ | ๙ | ๔.๗๕ | ๔.๖๙ | ๑๔.๐๓ | ๑๔.๐๐ | ๗,๐๘๓ |
| ๓.จุฬารัตน์ | ๑๑๗ | ๗๑ | ๘๐ | ๖๓ | ๐.๒๘ | ๐.๕๓ | ๐.๐๐ | ๐.๐๐ | ๖๔ |
| ๔.อุบลรัตน์ | ๙๑๖ | ๓๘ | ๓๓๕ | ๑๘ | ๔.๑๔ | ๘.๓๔ | ๕.๐๐ | ๕.๐๒ | ๓,๗๒๔ |
| ๕.ลำปาว | ๔๗๕ | ๒๔ | ๓๗๕ | ๒๐ | ๐.๘๔ | ๐.๘๓ | ๐.๒๙ | ๐.๒๙ | ๑,๙๗๕ |
| ๖.สิรินธร | ๑,๑๖๐ | ๕๙ | ๓๒๙ | ๒๙ | ๐.๐๐ | ๒.๘๓ | ๐.๐๐ | ๐.๐๐ | ๘๐๖ |
| ๗.ป่าสักชลสิทธิ์ | ๑๔๗ | ๑๕ | ๑๔๔ | ๑๕ | ๐.๐๐ | ๐.๐๐ | ๓.๐๔ | ๓.๐๓ | ๘๑๓ |
| ๘.ศรีนครินทร์ | ๑๑,๓๗๙ | ๖๔ | ๑,๑๑๔ | ๑๕ | ๑.๓๓ | ๑.๙๑ | ๑๑.๐๘ | ๑๑.๐๑ | ๗,๓๙๑ |
| ๙.วชิราลงกรณ์ | ๓,๕๔๙ | ๔๐ | ๕๓๗ | ๙ | ๓.๑๖ | ๓.๑๒ | ๗.๐๘ | ๗.๐๔ | ๗,๔๕๑ |
| ๑๐.ขุนด่านปราการชล | ๓๒ | ๑๔ | ๒๗ | ๑๒ | ๐.๐๒ | ๐.๐๓ | ๐.๕๒ | ๐.๒๑ | ๑๙๓ |
| ๑๑.รัชชประภา | ๓,๒๕๙ | ๕๘ | ๑,๙๐๘ | ๔๔ | ๔.๒๖ | ๑.๔๗ | ๗.๗๙ | ๗.๖๑ | ๒,๘๘๕ |
| ๑๒.บางกลาง | ๑,๐๑๒ | ๗๐ | ๗๓๖ | ๖๒ | ๗.๗๓ | ๕.๕๕ | ๘.๐๔ | ๔.๙๗ | ๕๗๘ |

๖.๒ อ่างเก็บน้ำขนาดกลาง ๔๑๒ แห่ง มีปริมาณน้ำ ๒,๕๑๙ ล้าน ลบ.ม. (๔๙%) ปริมาณน้ำใช้การ ๒,๑๓๑ ล้าน ลบ.ม. (๔๕%)

๖.๓ แหล่งน้ำธรรมชาติขนาดใหญ่ ๗ แห่ง มีปริมาณน้ำรวม ๑๘๒.๐๐ ล้าน ลบ.ม. (๓๑%)

๖.๔ แหล่งน้ำในพื้นที่นอกเขตชลประทาน ๑๐๒,๐๙๙ แห่ง มีปริมาณน้ำรวม ๔,๐๖๑ ล้าน ลบ.ม. (๔๗%)

๖.๕ อ่างเก็บน้ำขนาดกลางนอกเขตชลประทาน ๖๕ แห่ง ภายใต้การดูแลของกรมทรัพยากรน้ำปริมาณน้ำปัจจุบัน ๑๑๔.๘๖ ล้านลบ.ม. (๔๙%)

๗. สถานการณ์น้ำในประเทศ ณ วันที่ ๓ - ๖ มิถุนายน ๒๕๖๔ (กรมชลประทาน)

| สถานี | แม่น้ำ | อำเภอ | จังหวัด | ระดับ ตลิ่ง (ม.รทก.) | ระดับน้ำ (ม.รทก.) | | | | แนวโน้ม | เปรียบเทียบ ระดับตลิ่ง |
|-------|-------------|--------------|---------------|----------------------------|-------------------|------------|------------|------------|-----------|---------------------------|
| | | | | | พฤษภาคม | ศุกร์ | เสาร์ | อาทิตย์ | | |
| | | | | | ๓ มิ.ย. | ๔ มิ.ย. | ๕ มิ.ย. | ๖ มิ.ย. | | |
| P.๑ | ปิง | เมือง | เชียงใหม่ | ๓.๗๐ | ๑.๕๐ | ๑.๕๑ | ๑.๓๙ | ๑.๓๑ | ลดลง | -๒.๓๙ |
| W.๑C | วัง | เมือง | ลำปาง | ๕.๒๐ | -๐.๒๕ | ๐.๒๙ | ๐.๒๖ | -๐.๑๔ | ลดลง | -๕.๓๔ |
| Y.๑๖ | ยม | บางระกำ | พิษณุโลก | ๗.๓๐ | -๐.๐๖ | -๐.๐๗ | -๐.๐๙ | -๐.๑๕ | ลดลง | -๗.๔๕ |
| N.๗A | น่าน | เมือง | พิจิตร | ๙.๘๗ | ๑.๘๔ | ๑.๙๕ | ๑.๘๖ | ๑.๘๖ | ทรงตัว | -๘.๐๑ |
| C.๒ | เจ้าพระยา | เมือง | นครสวรรค์ | ๒๖.๒๐ | ๑๖.๕๗ | ๑๖.๕๖ | ๑๖.๘๔ | ๑๗.๐๑ | เพิ่มขึ้น | -๙.๑๙ |
| C.๑๓ | เจ้าพระยา | สรรพยา | ชัยนาท | ๑๖.๓๔ | ๕.๔๔ | ๕.๔๔ | ๕.๓๑ | ๕.๓๑ | ทรงตัว | -๑๑.๐๓ |
| M.๖A | มูล | สตึก | บุรีรัมย์ | ๖.๐๐ | ๐.๒๘ | ๐.๓๐ | ๐.๕๒ | ๐.๘๐ | เพิ่มขึ้น | -๕.๒๐ |
| M.๗ | มูล | เมือง | อุบลราชธานี | ๗.๐๐ | ๒.๑๗ | ๒.๑๘ | ๒.๒๐ | ๒.๒๐ | ทรงตัว | -๔.๘๐ |
| M.๑๙๑ | ลำตะคอง | เมือง | นครราชสีมา | ๓.๕๐ | ๑.๓๖ | ๑.๓๗ | ๑.๓๙ | ๑.๓๔ | ลดลง | -๒.๑๖ |
| M.๖๙ | ลำเซบก | โครงการพิเศษ | อุบลราชธานี | ๗.๓๐ | ๔.๒๘ | ๔.๒๕ | ๔.๒๔ | ๔.๒๒ | ลดลง | -๓.๐๘ |
| X.๖๔ | คลองท่าแซะ | ท่าแซะ | ชุมพร | ๑๗.๑๓ | ๗.๗๓ | ๘.๓๗ | ๘.๒๙ | ๗.๗๑ | ลดลง | -๙.๔๒ |
| X.๑๔๙ | คลองกลาย | นบพิตำ | นครศรีธรรมราช | ๓๓.๙๖ | ๒๗.๖๐ | ๒๗.๙๐ | ๒๘.๑๕ | ๒๗.๗๘ | ลดลง | -๖.๑๘ |
| X.๒๗๔ | แม่น้ำโก-ลก | แว้ง | นราธิวาส | ๒๔.๑๘ | ๑๘.๙๐ | ๑๘.๙๐ | ๑๙.๐๗ | ๑๘.๘๗ | ลดลง | -๕.๓๑ |
| X.๓๗A | แม่น้ำตาปี | พระแสง | สุราษฎร์ธานี | ๑๑.๗๐ | ๖.๑๓ | ๕.๘๓ | ๕.๖๕ | ๕.๖๖ | เพิ่มขึ้น | -๖.๐๔ |

*** ยังไม่ได้รับรายงาน

๘. สถานการณ์น้ำในพื้นที่ลุ่มน้ำโขง ณ วันที่ ๖ มิถุนายน ๒๕๖๔ (คณะกรรมการจัดการแม่น้ำโขง)

| สถานี | ระดับ อ้างอิง (ม.รทก.) | ระดับ ตลิ่ง (ม.) | ระดับน้ำ (ม.) | | | | | เปรียบเทียบ ระดับตลิ่ง (ม.) | ผลต่างของระดับน้ำ (ม.) | | แนว โน้ม |
|--------------------------|------------------------------|------------------------|---------------|------------|------------|------------|------------|--------------------------------|------------------------|-------------------|-------------|
| | | | ๒ มิ.ย. | ๓ มิ.ย. | ๔ มิ.ย. | ๕ มิ.ย. | ๖ มิ.ย. | | ๓ วัน ย้อนหลัง | ๕ วัน ย้อนหลัง | |
| อ.เชียงแสน จ.เชียงราย | ๓๕๗.๑๑๐ | ๑๒.๘๐ | ๓.๐๘ | ๓.๐๑ | ๒.๙๘ | ๒.๙๓ | ๒.๙๗ | -๙.๘๓ | -๐.๐๑ | -๐.๑๑ | เพิ่มขึ้น |
| อ.เชียงคาน จ.เลย | ๑๕๔.๑๑๘ | ๑๖.๐๐ | ๖.๓๖ | ๖.๓๔ | ๖.๒๐ | ๕.๙๑ | ๕.๘๔ | -๑๐.๑๖ | -๐.๓๖ | -๐.๕๒ | ลดลง |
| อ.เมือง จ.หนองคาย | ๑๕๓.๖๔๘ | ๑๒.๒๐ | ๓.๔๓ | ๓.๓๔ | ๓.๒๙ | ๓.๒๑ | ๓.๐๓ | -๙.๑๗ | -๐.๒๖ | -๐.๔๐ | ลดลง |
| อ.เมือง จ.นครพนม | ๑๓๒.๖๘๐ | ๑๒.๐๐ | ๒.๗๖ | ๒.๘๐ | ๒.๘๔ | ๒.๘๓ | ๒.๗๙ | -๙.๒๑ | -๐.๐๕ | ๐.๐๓ | ลดลง |
| อ.เมือง จ.มุกดาหาร | ๑๒๔.๒๑๙ | ๑๒.๕๐ | ๒.๙๖ | ๒.๙๔ | ๒.๙๘ | ๒.๙๘ | ๒.๙๘ | -๙.๕๒ | ๐.๐๐ | ๐.๐๒ | ทรงตัว |
| อ.โขงเจียม จ.อุบลราชธานี | ๘๙.๐๓๐ | ๑๔.๕๐ | ๓.๔๐ | ๓.๓๑ | ๓.๒๗ | ๓.๒๕ | ๓.๓๐ | -๑๑.๒๐ | ๐.๐๓ | -๐.๑๐ | เพิ่มขึ้น |

*** ไม่มีสถานการณ์

๙. สถานการณ์เตือนภัย Early Warning ณ วันที่ ๖ มิถุนายน ๒๕๖๔ (กรมทรัพยากรน้ำ)

[เวลา ๑๕.๐๐ น.(เมื่อวาน) - ๐๘.๐๐ น. (วันนี้)]

| การแจ้งเตือน | สถานี | การแจ้งเตือน |
|--------------------------|-------|--------------|
| เตือนสีแดง (อพยพ) | - | - |
| เตือนสีเหลือง (เตือนภัย) | - | - |
| เตือนสีเขียว (เฝ้าระวัง) | - | - |

*** ไม่มีสถานการณ์

๑๐. พื้นที่ติดตามและเฝ้าระวังสถานการณ์ธรณีพิบัติภัย ณ วันที่ ๕ มิถุนายน ๒๕๖๔ (กรมทรัพยากรธรณี)

- เนื่องจากในพื้นที่เสี่ยงดินถล่มมีฝนตกต่อเนื่อง โดยเฉพาะในบริเวณภาคเหนือจังหวัดน่าน และบริเวณภาคใต้ จังหวัดพัทลุง ศูนย์ปฏิบัติการธรณีพิบัติภัย จึงได้ทำการเฝ้าระวังและติดตามสถานการณ์ธรณีพิบัติภัยดินถล่มและน้ำป่าไหลหลากเป็นพิเศษ และจะทำการแจ้งอาสาสมัครเครือข่ายในพื้นที่เสี่ยงภัยต่อไป

๑๑. เหตุการณ์วิกฤตน้ำปัจจุบัน ณ วันที่ ๖ มิถุนายน ๒๕๖๔ [เวลา ๑๕.๐๐ น.(เมื่อวาน) - ๐๘.๐๐ น. (วันนี้)]

ไม่มีสถานการณ์

๑๒. สถานการณ์ภาวะน้ำท่วม และสถานการณ์ฝนแล้ง/ฝนทิ้งช่วง ณ วันที่ ๖ มิถุนายน ๒๕๖๔ (ปก.)

จากสถานการณ์ มรสุมตะวันตกเฉียงใต้ที่พัดปกคลุมทะเลอันดามัน ประเทศไทย และอ่าวไทยเริ่มมีกำลังแรงขึ้น ประกอบกับมีหย่อมความกดอากาศต่ำบริเวณประเทศเวียดนามตอนบน ลักษณะเช่นนี้ทำให้ประเทศไทยมีฝนเพิ่มขึ้น และมีฝนตกหนักบางแห่ง ในห้วงวันที่ ๔ มิ.ย. ๖๔ - ปัจจุบัน ทำให้เกิดลมกระโชกแรง น้ำไหลหลาก และดินสไลด์ พื้นที่

๑๓ จังหวัด (แม่ฮ่องสอน ลำปาง แพร่ พะเยา อุตรธานี กาฬสินธุ์ ร้อยเอ็ด สกลนคร อุบลราชธานี สุรินทร์ ศรีสะเกษ นครราชสีมา สุราษฎร์ธานี) **๓๙ อำเภอ ๕๘ ตำบล ๓๓๔ หมู่บ้าน** บ้านเรือนประชาชนได้รับความเสียหาย ๘๙๑ หลัง ไม่มีผู้บาดเจ็บและเสียชีวิต มีผู้สูญหาย ๑ ราย (ชาย จ.สุราษฎร์ธานี สาเหตุน้ำพัดพาขณะขี่รถจักรยานยนต์) **ปัจจุบันสถานการณ์** คลี่คลายแล้วอยู่ระหว่างการฟื้นฟู

๑๓. การคาดหมายลักษณะอากาศ ๗ วันข้างหน้า (ระหว่างวันที่ ๕ - ๑๑ มิถุนายน ๒๕๖๔)

ในช่วงวันที่ ๕ - ๑๑ มิ.ย. ๖๔ มรสุมตะวันตกเฉียงใต้ที่พัดปกคลุมทะเลอันดามัน ประเทศไทย และอ่าวไทยจะมีกำลังแรงขึ้น ประกอบกับมีหย่อมความกดอากาศต่ำปกคลุมบริเวณอ่าวตังเกี๋ยและประเทศเวียดนามตอนบน ลักษณะเช่นนี้ทำให้บริเวณประเทศไทยจะมีฝนฟ้าคะนองเพิ่มขึ้น กับมีฝนตกหนักบางแห่ง สำหรับคลื่นลมบริเวณทะเลอันดามันและอ่าวไทยตอนบนจะมีกำลังแรงขึ้น

โดยในช่วงวันที่ ๖ - ๑๑ มิ.ย. ๖๔ บริเวณทะเลอันดามันมีคลื่นสูงประมาณ ๒ เมตร บริเวณที่มีฝนฟ้าคะนองคลื่นสูงมากกว่า ๒ เมตร

๑๔. ความช่วยเหลือภัยแล้งสะสมของกรมทรัพยากรน้ำ

ความช่วยเหลือในพื้นที่ประสบปัญหาภัยแล้ง ตั้งแต่วันที่ ๑ ตุลาคม ๒๕๖๓ - ๔ มิถุนายน ๒๕๖๔

| หน่วยงาน | จังหวัด | ปริมาณการ สูบน้ำ (ลบ.ม.) | ปริมาณการ แจกจ่ายน้ำสะอาด (ลิตร) | น้ำดื่ม บรรจุขวด (ขวด) | ประโยชน์ที่ได้รับ | | |
|----------|-------------|--------------------------------|----------------------------------------|------------------------------|-------------------|---------|-----------------------|
| | | | | | อุปโภค-บริโภค | | พื้นที่เกษตร (ไร่) |
| | | | | | ครัวเรือน | ประชากร | |
| ภาค ๑ | ลำปาง | ๒๕๐,๓๐๐ | ๒,๙๕๔,๑๔๕ | - | ๑๗๑,๔๔๕ | ๔๖๐,๖๗๘ | ๒,๖๑๑ |
| | เชียงใหม่ | - | ๑๖๔,๕๙๖ | - | ๒๑,๒๐๑ | ๘๗,๖๗๕ | - |
| | แม่ฮ่องสอน | - | ๑๒๓,๓๙๑ | - | ๙,๒๔๘ | ๖๐,๙๘๖ | - |
| | เชียงราย | - | ๘๐๗,๖๗๒ | ๖๐๐ | ๕๖,๘๔๖ | ๑๗๕,๖๐๒ | - |
| | กำแพงเพชร | - | ๑๔๐,๐๓๔ | - | ๔๔,๑๒๕ | ๑๗๙,๓๑๐ | - |
| | พะเยา | ๑๘๙,๒๐๐ | - | - | ๕๐๐ | ๑,๓๕๐ | - |
| | ลำพูน | ๑,๕๘๘,๔๐๐ | - | - | - | - | ๔,๗๐๐ |
| ภาค ๒ | อุทัยธานี | ๗๗,๗๖๐ | - | - | - | - | ๔,๐๐๐ |
| | นครสวรรค์ | ๑,๕๗๒,๔๘๐ | ๓๐,๐๐๐ | - | ๑๔,๖๗๒ | ๑๑,๙๒๙ | ๘,๘๐๐ |
| | เพชรบูรณ์ | ๑๖,๒๐๐ | - | - | ๑,๒๐๐ | ๔,๘๐๐ | - |
| ภาค ๓ | สกลนคร | ๓,๑๗๔,๗๐๐ | - | - | ๔,๑๔๒ | ๑๕,๑๓๑ | ๒,๓๘๓ |
| | อุตรธานี | ๓,๘๑๕,๐๐๐ | - | ๑,๕๐๐ | ๔,๓๑๑ | ๑๙,๙๒๕ | ๑,๓๙๐ |
| | หนองคาย | ๕๘๘,๔๐๐ | - | - | ๓๗๐ | ๑,๔๔๒ | ๕,๘๐๐ |
| | เลย | - | ๗๒,๐๐๐ | - | ๗๖ | ๑,๐๗๙ | - |
| | หนองบัวลำภู | - | - | ๑,๐๐๐ | - | - | - |
| ภาค ๔ | ขอนแก่น | ๑,๑๐๕,๕๐๐ | - | - | ๑,๓๘๘ | ๕,๓๙๖ | - |
| | มหาสารคาม | ๑๒๐,๓๐๐ | - | - | ๔๖๙ | ๑,๘๗๖ | - |
| ภาค ๕ | บุรีรัมย์ | ๒๙๒,๐๐๐ | - | - | ๑,๙๗๐ | ๕,๒๔๙ | - |
| | นครราชสีมา | ๕๙๙,๕๐๐ | - | - | ๒,๒๑๘ | ๗,๔๖๔ | - |
| ภาค ๖ | สระแก้ว | ๒๗๒,๐๐๐ | - | - | ๑๔,๓๕๐ | ๕๐,๐๐๐ | - |

| | | | | | | | |
|--------|---------------|------------|-----------|--------|---------|-----------|---------|
| | ปราจีนบุรี | ๓,๙๖๐,๗๐๐ | - | - | ๑,๐๒๒ | ๓,๔๘๖ | ๖,๑๕๐ |
| | จันทบุรี | ๔,๓๒๘,๔๐๐ | - | - | ๒,๒๓๐ | ๖,๔๑๕ | ๘,๐๐๐ |
| | ระยอง | ๒๔๗,๓๐๐ | - | - | ๔๗๘ | ๑,๓๗๘ | ๗๐๐ |
| | ตราด | ๓๔๖,๘๐๐ | - | - | ๒,๓๑๐ | ๕,๒๘๕ | ๑๖,๘๐๐ |
| ภาค ๗ | สุพรรณบุรี | ๒,๗๓๒,๕๘๐ | - | - | ๒๕๘ | ๙๙๐ | - |
| | ราชบุรี | ๑๙๔,๓๒๐ | ๑๒,๐๐๐ | - | ๑๒๑ | ๓๙๓ | ๗๒๔ |
| ภาค ๘ | นครศรีธรรมราช | ๘,๕๒๔,๔๔๐ | - | - | ๑,๘๐๐ | ๕,๔๘๘ | ๑๘,๕๐๐ |
| ภาค ๙ | พิจิตร | ๑,๖๘๙,๗๒๐ | - | - | ๗,๗๑๔ | ๒๑,๙๘๔ | ๘๒,๕๐๐ |
| | แพร่ | ๒,๑๙๐,๗๘๐ | - | - | ๑,๕๐๓ | ๔,๕๐๕ | ๖,๖๐๐ |
| | พิษณุโลก | ๑,๕๐๖,๖๐๐ | - | ๖,๗๕๗ | ๑๙๕ | ๕๑๕ | ๑,๖๒๓ |
| | สุโขทัย | ๒๕๕,๘๔๐ | - | ๒,๓๘๘ | ๓๐๖ | ๑,๑๒๔ | - |
| | น่าน | - | - | ๑,๕๐๐ | - | - | - |
| | อุตรดิตถ์ | - | ๒๕๘,๘๕๐ | - | ๑,๒๑๑ | ๔,๑๖๗ | - |
| ภาค ๑๐ | สุราษฎร์ธานี | ๕๒๓,๒๐๐ | ๑๖๔,๐๐๐ | - | ๑๘๐ | ๖๔๐ | ๑,๑๐๐ |
| ภาค ๑๑ | อุบลราชธานี | ๑๒๕,๓๐๐ | - | - | ๑,๒๗๔ | ๔,๒๔๑ | - |
| | อำนาจเจริญ | ๒๐๘,๕๕๐ | - | ๖๐๐ | ๑,๗๙๐ | ๖,๓๒๖ | - |
| | ๓๖ จังหวัด | ๔๐,๔๙๖,๒๗๐ | ๔,๗๒๖,๖๘๘ | ๑๔,๓๔๕ | ๓๗๐,๙๒๓ | ๑,๑๕๖,๘๒๙ | ๑๗๒,๓๘๑ |

จึงเรียนมาเพื่อโปรดทราบ

นายสมฤทธิ์ วิไลพรรัตน์
รองอธิบดีกรมทรัพยากรน้ำ
ประธานคณะทำงานศูนย์ปฏิบัติการ
ทรัพยากรธรรมชาติและสิ่งแวดล้อม
(ด้านทรัพยากรน้ำ)