



**รายงานการเฝ้าระวังติดตามสถานการณ์น้ำและความช่วยเหลือ  
ศูนย์ปฏิบัติการทรัพยากรธรรมชาติและสิ่งแวดล้อม (ด้านทรัพยากรน้ำ)  
กระทรวงทรัพยากรธรรมชาติและสิ่งแวดล้อม**

**ศูนย์ป้องกันวิกฤติน้ำ กรมทรัพยากรน้ำ**

โทรศัพท์ ๐ ๒๒๗๑ ๖๐๐๐ ต่อ ๖๔๔๕ โทรสาร ๐ ๒๒๙๘ ๖๖๒๙ [www.dwr.go.th](http://www.dwr.go.th) IDLine: mekhalawoc Email: mekhala@dwr.mail.go.th

**ศูนย์เทคโนโลยีสารสนเทศทรัพยากรน้ำบาดาล กรมทรัพยากรน้ำบาดาล**

โทรศัพท์ ๐ ๒๖๖๖ ๗๐๙๐ โทรสาร ๐ ๒๖๖๖ ๗๑๐๐ [www.dgr.go.th](http://www.dgr.go.th) Email: itcenter@dgr.mail.go.th

**สำนักงานนโยบายและแผนทรัพยากรธรรมชาติและสิ่งแวดล้อม**

โทรศัพท์ ๐ ๒๒๖๕๖๕๐๐ [www.onep.go.th](http://www.onep.go.th) Email: webmaster@onep.go.th

รายงานฉบับที่ ๓๑๕/๒๕๖๔

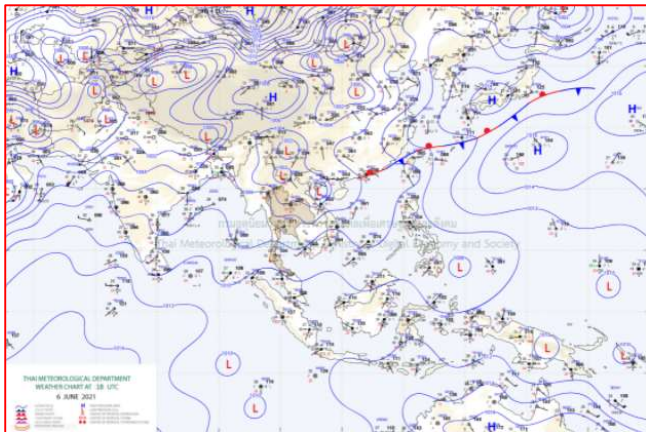
เวลา ๐๘.๐๐ น.

วันที่ ๗ มิถุนายน ๒๕๖๔

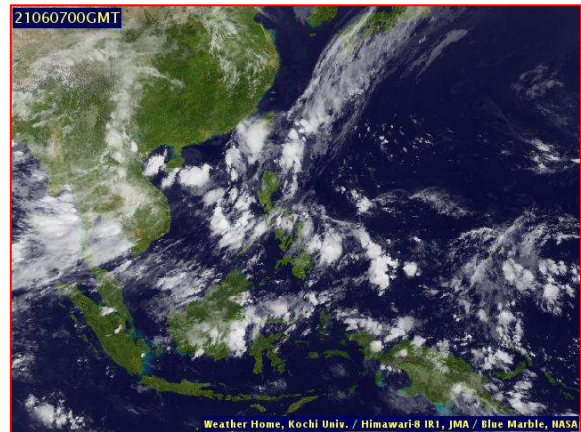
เรียนรมว.ทส. เลขาธิการ รมว.ทส. ที่ปรึกษา รมว.ทส. ปกท.ทส. รอง ปกท.ทส. อทน. อทบ. และหน่วยงานที่เกี่ยวข้อง

**๑. สภาวะอากาศ เวลา ๐๖.๐๐ น.** (กรมอุตุนิยมวิทยา)

พยากรณ์อากาศ ๒๔ ชั่วโมงข้างหน้า มรสุมตะวันตกเฉียงใต้ที่พัดปกคลุมทะเลอันดามัน ประเทศไทย และอ่าวไทย มีกำลังแรงขึ้น ประกอบกับมีหย่อมความกดอากาศต่ำปกคลุมบริเวณประเทศเวียดนามตอนบน ลักษณะเช่นนี้ทำให้ประเทศไทยมีฝนเพิ่มขึ้น และมีฝนตกหนักบางแห่งบริเวณภาคเหนือ ภาคตะวันออกเฉียงเหนือ ภาคตะวันออก และภาคใต้ฝั่งตะวันตก ขอให้ประชาชนบริเวณดังกล่าวระวังอันตรายจากฝนตกหนักในระยะนี้ไว้ด้วย สำหรับคลื่นลมบริเวณทะเลอันดามันและอ่าวไทยตอนบนมีกำลังแรงขึ้น โดยทะเลอันดามันมีคลื่นสูง ๑-๒ เมตร บริเวณที่มีฝนฟ้าคะนองคลื่นสูงมากกว่า ๒ เมตร ชาวเรือบริเวณทะเลอันดามันควรเพิ่มความระมัดระวังในการเดินเรือในบริเวณที่มีฝนฟ้าคะนอง

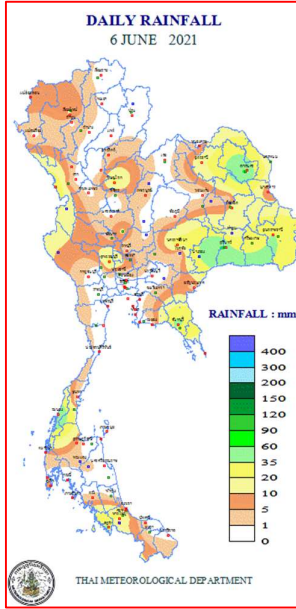


แผนที่อากาศ วันที่ ๗ มิ.ย. ๒๕๖๔ เวลา ๐๖.๐๐ น.



ภาพถ่ายดาวเทียม วันที่ ๗ มิ.ย. ๒๕๖๔ เวลา ๐๗.๐๐ น.

## ๒. ปริมาณฝนสะสม ณ เวลา ๐๗.๐๐น.(เมื่อวาน) - ๐๗.๐๐ น.(วันนี้) (กรมอุตุนิยมวิทยา)



จุดตรวจวัด	ปริมาณฝน (มม.)
จ.สุรินทร์ (สภช.)	๖๖.๕
จ.สกลนคร (สภช.)	๖๔.๔
จ.ระนอง	๖๒.๓
จ.ยโสธร	๕๘.๐
จ.บึงกาฬ	๔๓.๙
จ.จันทบุรี	๔๓.๖
จ.สตูล	๓๘.๐

## ๓. ปริมาณฝนสะสมของพื้นที่ลาดเชิงเขา ๑๒ ชม. ที่ผ่านมา (กรมทรัพยากรน้ำ)

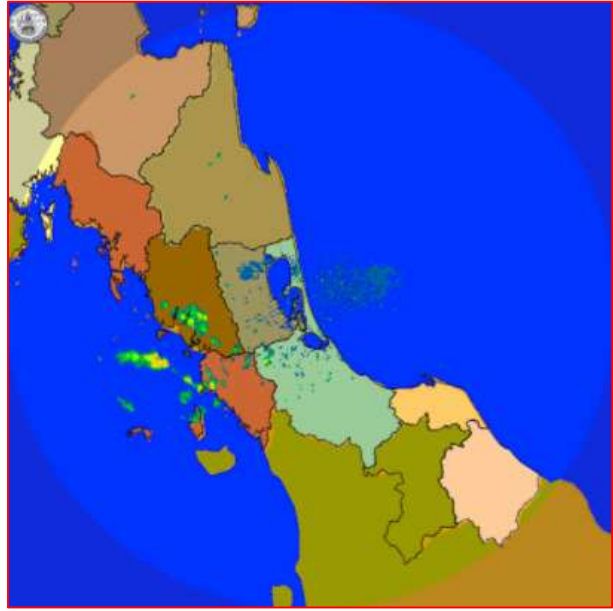
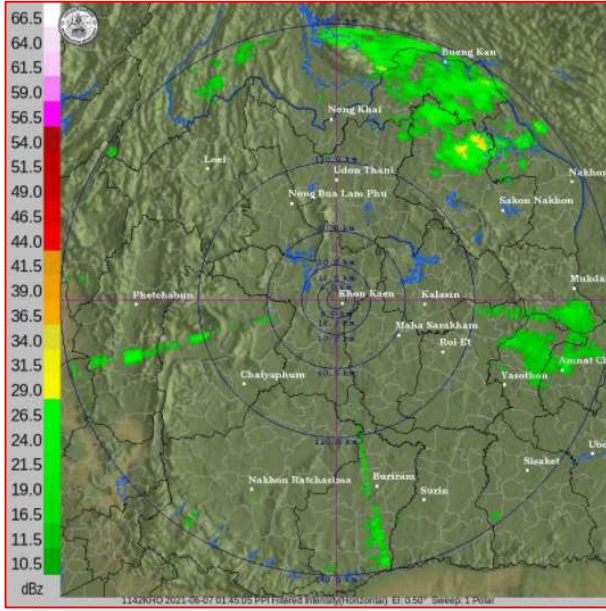
จุดตรวจวัด	ระดับการเตือน	ปริมาณฝน (มม./๑๒ ชม.)
บ้านตะเคียนงาม ต.บางหิน อ.กะเปอร์ จ.ระนอง	-	๖๒.๐
บ้านบางดิบ ต.บางวัน อ.กระบุรี จ.พังงา	-	๕๕.๕
บ้านโป่งสามขา ต.ศิลา อ.หล่มเก่า จ.เพชรบูรณ์	-	๕๐.๕
บ้านกลาง ต.ปลาป่า อ.ภูเรือ จ.เลย	-	๔๖.๐
บ้านย่านยาว ต.เขี้ยวเหล็ก อ.กะเปอร์ จ.ระนอง	-	๔๔.๕
บ้านทุ่งม่วง ต.ทับไทร อ.โป่งน้ำร้อน จ.จันทบุรี	-	๔๓.๐
บ้านมะม่วง ต.นนทรีย์ อ.บ่อไร่ จ.ตราด	-	๔๓.๐
บ้านปากแพรก ต.ละอุ่นเหนือ อ.ละอุ่น จ.ระนอง	-	๔๒.๕
บ้านบางวัน ต.บางวัน อ.กระบุรี จ.พังงา	-	๔๒.๐
บ้านคลองกะพง ต.เขาบายศรี อ.ท่าใหม่ จ.จันทบุรี	-	๔๑.๐

## ๔. ค่าความชื้นในดิน (กรมทรัพยากรน้ำ/คณะกรรมการแม่น้ำโขง)

ภูมิภาค	ความชื้นในดิน [-] ๑ พ.ค. ๖๔	ความชื้นในดิน [-] ๑ มิ.ย. ๖๔	แนวโน้ม
เหนือ	๒๐-๔๐	๒๐-๔๐	ทรงตัว
กลาง	๒๐-๔๐	๒๐-๔๐	ทรงตัว
ตะวันออกเฉียงเหนือ	๒๐-๔๐	๒๐-๔๐	ทรงตัว
ตะวันออก	๔๐-๖๐	๔๐-๖๐	ทรงตัว
ตะวันตก	๔๐-๖๐	๔๐-๖๐	ทรงตัว
ใต้	๔๐-๖๐	๔๐-๖๐	ทรงตัว

หมายเหตุ : ความชื้นในดิน ๐ หมายถึง ดินที่แห้งสนิท และ ๑๐๐ หมายถึง ดินที่อิ่มน้ำ

๕. เรดาร์ตรวจอากาศ ณ วันที่ ๗ มิถุนายน ๒๕๖๔ (กรมอุตุนิยมวิทยา)



สถานีขอนแก่น เวลา ๐๘.๔๕ น.

สถานีสทิงพระ จ.สงขลา เวลา ๐๘.๔๕ น.

จากเรดาร์ตรวจอากาศจะพบว่ามีกลุ่มเมฆฝนบริเวณภาคเหนือ ภาคตะวันออกเฉียงเหนือ และภาคใต้ของประเทศไทย

๖. สถานการณ์น้ำในแหล่งเก็บกักน้ำ ณ วันที่ ๖ มิถุนายน ๒๕๖๔ (กรมชลประทาน กรมทรัพยากรน้ำ และสนทช.)

๖.๑ สภาพน้ำในอ่างเก็บน้ำขนาดใหญ่ ปริมาณน้ำในอ่างฯ ๓๒,๓๙๓ ล้าน ลบ.ม. คิดเป็นร้อยละ ๔๖ (ปริมาณน้ำใช้การได้ ๘,๘๕๑ ล้าน ลบ.ม. คิดเป็นร้อยละ ๑๙) ปริมาณน้ำในอ่างฯ เทียบกับปี ๒๕๖๓ (๓๑,๓๐๗ ล้าน ลบ.ม. คิดเป็นร้อยละ ๔๔) มากกว่าปี ๒๕๖๓ จำนวน ๑,๐๘๖ ล้าน ลบ.ม. ปริมาณน้ำไหลลงอ่างฯ จำนวน ๓๐.๕๖ ลบ.ม. ปริมาณน้ำระบาย จำนวน ๘๐.๘๐ ล้าน ลบ.ม. สามารถรับน้ำได้อีก ๓๘,๕๓๓ ล้าน ลบ.ม.

อ่างเก็บน้ำ	ปริมาณน้ำในอ่าง		ปริมาณน้ำใช้การได้		ปริมาณน้ำไหลลงอ่าง		ปริมาณน้ำระบาย		ปริมาณน้ำรับได้อีก (ล้าน ม. <sup>๓</sup> ) (ความจุที่ รนส.- ปริมาณน้ำ ปัจจุบัน)
	ปริมาณ (ล้าน ม. <sup>๓</sup> )	% น้ำเก็บกัก	ปริมาณ (ล้าน ม. <sup>๓</sup> )	% น้ำใช้การ	วันนี้ (ล้าน ม. <sup>๓</sup> )	เมื่อวาน (ล้าน ม. <sup>๓</sup> )	วันนี้ (ล้าน ม. <sup>๓</sup> )	เมื่อวาน (ล้าน ม. <sup>๓</sup> )	
๑.ภูมิพล	๔,๓๔๗	๓๒	๕๔๗	๖	๐.๐๐	๐.๐๐	๑๒.๐๐	๑๗.๐๐	๙,๑๑๕
๒.สิริกิติ์	๓,๔๑๔	๓๖	๕๖๔	๘	๓.๓๙	๔.๗๕	๑๔.๐๖	๑๔.๐๓	๗,๐๙๔
๓.จุฬารัตน์	๑๑๗	๗๑	๘๐	๖๓	๐.๑๑	๐.๒๘	๐.๐๐	๐.๐๐	๖๔
๔.อุบลรัตน์	๙๑๖	๓๘	๓๓๕	๑๘	๖.๓๓	๔.๑๔	๕.๐๙	๕.๐๐	๓,๗๒๔
๕.ลำปาว	๔๗๕	๒๔	๓๗๕	๒๐	๐.๘๒	๐.๘๔	๐.๒๙	๐.๒๙	๑,๙๗๕
๖.สิรินธร	๑,๑๖๐	๕๙	๓๒๙	๒๙	๐.๗๔	๐.๐๐	๐.๐๐	๐.๐๐	๘๐๖
๗.ป่าสักชลสิทธิ์	๑๔๒	๑๕	๑๓๙	๑๕	๐.๐๐	๐.๐๐	๓.๐๓	๓.๐๔	๘๑๘
๘.ศรีนครินทร์	๑๑,๓๖๗	๖๔	๑,๑๐๒	๑๕	๑.๗๓	๑.๓๓	๑๑.๐๑	๑๑.๐๘	๗,๔๐๓
๙.วชิราลงกรณ์	๓,๕๓๘	๔๐	๕๒๖	๙	๐.๐๐	๓.๑๖	๗.๐๖	๗.๐๘	๗,๔๖๒
๑๐.ขุนด่านปราการชล	๓๑	๑๔	๒๗	๑๒	๐.๐๓	๐.๐๒	๐.๕๑	๐.๕๒	๑๙๔
๑๑.รัชชประภา	๓,๒๕๖	๕๘	๑,๙๐๕	๔๔	๒.๖๑	๔.๒๖	๔.๘๔	๗.๗๙	๒,๘๘๘
๑๒.บางบาล	๑,๐๑๔	๗๐	๗๓๘	๖๓	๑๐.๔๐	๗.๗๓	๘.๐๓	๘.๐๔	๕๗๖

๖.๒ อ่างเก็บน้ำขนาดกลาง ๔๑๒ แห่ง มีปริมาณน้ำ ๒,๕๑๑ ล้าน ลบ.ม. (๔๙%) ปริมาณน้ำใช้การ ๒,๑๒๓ ล้าน ลบ.ม. (๔๕%)

๖.๓ แหล่งน้ำธรรมชาติขนาดใหญ่ ๗ แห่ง มีปริมาณน้ำรวม ๑๘๒.๐๐ ล้าน ลบ.ม. (๓๑%)

๖.๔ แหล่งน้ำในพื้นที่นอกเขตชลประทาน ๑๐๒,๐๙๙ แห่ง มีปริมาณน้ำรวม ๔,๐๖๑ ล้าน ลบ.ม. (๔๗%)

๖.๕ อ่างเก็บน้ำขนาดกลางนอกเขตชลประทาน ๖๕ แห่ง ภายใต้การดูแลของกรมทรัพยากรน้ำปริมาณน้ำปัจจุบัน ๑๑๔.๘๖ ล้านลบ.ม. (๔๙%)

### ๗. สถานการณ์น้ำในประเทศ ณ วันที่ ๔ - ๗ มิถุนายน ๒๕๖๔ (กรมชลประทาน)

สถานี	แม่น้ำ	อำเภอ	จังหวัด	ระดับ ตลิ่ง (ม.รทก.)	ระดับน้ำ (ม.รทก.)				แนวโน้ม	เปรียบ เทียบ ระดับตลิ่ง
					ศุกร์	เสาร์	อาทิตย์	จันทร์		
					๔ มิ.ย.	๕ มิ.ย.	๖ มิ.ย.	๗ มิ.ย.		
P.๑	ปิง	เมือง	เชียงใหม่	๓.๗๐	๑.๕๑	๑.๓๙	๑.๓๑	๑.๒๔	ลดลง	-๒.๔๖
W.๑C	วัง	เมือง	ลำปาง	๕.๒๐	๐.๒๙	๐.๒๖	-๐.๑๔	๐.๑๔	เพิ่มขึ้น	-๕.๐๖
Y.๑๖	ยม	บางระกำ	พิษณุโลก	๗.๓๐	-๐.๐๗	-๐.๐๙	-๐.๑๕	-๐.๑๙	ลดลง	-๗.๔๙
N.๗A	น่าน	เมือง	พิจิตร	๙.๘๗	๑.๙๕	๑.๘๖	๑.๘๖	๑.๘๐	ลดลง	-๘.๐๗
C.๒	เจ้าพระยา	เมือง	นครสวรรค์	๒๖.๒๐	๑๖.๕๖	๑๖.๘๔	๑๗.๐๑	๑๗.๑๐	เพิ่มขึ้น	-๙.๑
C.๑๓	เจ้าพระยา	สรรพยา	ชัยนาท	๑๖.๓๔	๕.๔๔	๕.๓๑	๕.๓๑	๕.๓๑	ทรงตัว	-๑๑.๐๓
M.๖A	มูล	สตึก	บุรีรัมย์	๖.๐๐	๐.๓๐	๐.๕๒	๐.๘๐	๑.๐๖	เพิ่มขึ้น	-๔.๙๔
M.๗	มูล	เมือง	อุบลราชธานี	๗.๐๐	๒.๑๘	๒.๒๐	๒.๒๐	๒.๒๓	เพิ่มขึ้น	-๔.๗๗
M.๑๙๑	ลำตะคอง	เมือง	นครราชสีมา	๓.๕๐	๑.๓๗	๑.๓๙	๑.๓๔	๑.๔๘	เพิ่มขึ้น	-๒.๐๒
M.๖๙	ลำเซบก	ตรการพิบูล	อุบลราชธานี	๗.๓๐	๔.๒๕	๔.๒๔	๔.๒๒	๔.๒๕	เพิ่มขึ้น	-๓.๐๕
X.๖๔	คลองท่าชะ	ท่าชะ	ชุมพร	๑๗.๑๓	๘.๓๗	๘.๒๙	๗.๗๑	๗.๗๑	ทรงตัว	-๙.๔๒
X.๑๔๙	คลองกลาย	นบพิตำ	นครศรีธรรมราช	๓๓.๙๖	๒๗.๙๐	๒๘.๑๕	๒๗.๗๘	๒๗.๗๐	ลดลง	-๖.๒๖
X.๒๗๔	แม่น้ำโก-ลก	แก่ง	นราธิวาส	๒๔.๑๘	๑๘.๙๐	๑๙.๐๗	๑๘.๘๗	๑๘.๘๕	ลดลง	-๕.๓๓
X.๓๗A	แม่น้ำตาปี	พระแสง	สุราษฎร์ธานี	๑๑.๗๐	๕.๘๓	๕.๖๕	๕.๖๖	๕.๘๓	เพิ่มขึ้น	-๕.๘๗

\*\*\* ยังไม่ได้รับรายงาน

### ๘. สถานการณ์น้ำในพื้นที่ลุ่มน้ำโขง ณ วันที่ ๗ มิถุนายน ๒๕๖๔ (คณะกรรมการจัดการแม่น้ำโขง)

สถานี	ระดับ อ้างอิง (ม.รทก.)	ระดับ ตลิ่ง (ม.)	ระดับน้ำ (ม.)					เปรียบ เทียบระดับ ตลิ่ง (ม.)	ผลต่างของระดับน้ำ (ม.)		แนว โน้ม
			๓ มิ.ย.	๔ มิ.ย.	๕ มิ.ย.	๖ มิ.ย.	๗ มิ.ย.		๓ วัน ย้อนหลัง	๕ วัน ย้อนหลัง	
อ.เชียงแสน จ.เชียงราย	๓๕๗.๑๑๐	๑๒.๘๐	๓.๐๑	๒.๙๘	๒.๙๓	๒.๙๗	๒.๘๓	-๙.๙๗	-๐.๑๐	-๐.๑๘	เพิ่มขึ้น
อ.เชียงคาน จ.เลย	๑๙๔.๑๑๘	๑๖.๐๐	๖.๓๔	๖.๒๐	๕.๙๑	๕.๘๔	๕.๗๒	-๑๐.๒๘	-๐.๑๙	-๐.๖๒	ลดลง
อ.เมือง จ.หนองคาย	๑๕๓.๖๔๘	๑๒.๒๐	๓.๓๔	๓.๒๙	๓.๒๑	๓.๐๓	๒.๙๒	-๙.๒๘	-๐.๒๙	-๐.๔๒	ลดลง
อ.เมือง จ.นครพนม	๑๓๒.๖๘๐	๑๒.๐๐	๒.๘๐	๒.๘๔	๒.๘๓	๒.๗๙	๒.๗๘	-๙.๒๒	-๐.๐๕	-๐.๐๒	ลดลง
อ.เมือง จ.มุกดาหาร	๑๒๔.๒๑๙	๑๒.๕๐	๒.๙๔	๒.๙๘	๒.๙๘	๒.๙๘	๒.๙๗	-๙.๕๓	-๐.๐๑	๐.๐๓	ลดลง
อ.โขงเจียม จ.อุบลราชธานี	๘๙.๐๓๐	๑๔.๕๐	๓.๓๑	๓.๒๗	๓.๒๕	๓.๓๐	๓.๔๑	-๑๑.๐๙	๐.๑๖	๐.๑๐	เพิ่มขึ้น

\*\*\* ไม่มีสถานการณ์

### ๙. สถานการณ์เตือนภัย Early Warning ณ วันที่ ๗ มิถุนายน ๒๕๖๔ (กรมทรัพยากรน้ำ)

[เวลา ๑๕.๐๐ น.(เมื่อวาน) - ๐๘.๐๐ น. (วันนี้)]

การแจ้งเตือน	สถานี	การแจ้งเตือน
เตือนสีแดง (อพยพ)	-	-
เตือนสีเหลือง (เตือนภัย)	-	-
เตือนสีเขียว (เฝ้าระวัง)	-	-

\*\*\* ไม่มีสถานการณ์

#### ๑๐. พื้นที่ติดตามและเฝ้าระวังสถานการณ์ธรณีพิบัติภัย ณ วันที่ ๗ มิถุนายน ๒๕๖๔ (กรมทรัพยากรธรณี)

เนื่องจากในพื้นที่เสี่ยงดินถล่มมีฝนตกต่อเนื่อง โดยเฉพาะในบริเวณภาคเหนือ จังหวัดเชียงใหม่ เชียงราย ตาก ลำปาง ลำพูน น่าน พะเยา แพร่ อุตรดิตถ์ และบริเวณภาคตะวันออกเฉียงเหนือ จังหวัดระยอง จันทบุรี และตราด ศูนย์ปฏิบัติการธรณีพิบัติภัย จึงได้ทำการเฝ้าระวังและติดตามสถานการณ์ธรณีพิบัติภัยดินถล่มและน้ำป่าไหลหลากเป็นพิเศษ และจะทำการแจ้งอาสาสมัครเครือข่ายในพื้นที่เสี่ยงภัยต่อไป

#### ๑๑. เหตุการณ์วิกฤตน้ำปัจจุบัน ณ วันที่ ๗ มิถุนายน ๒๕๖๔ [เวลา ๑๕.๐๐ น.(เมื่อวาน) - ๐๘.๐๐ น. (วันนี้)]

ไม่มีสถานการณ์

#### ๑๒. สถานการณ์ภาวะน้ำท่วม และสถานการณ์ฝนแล้ง/ฝนทิ้งช่วง ณ วันที่ ๗ มิถุนายน ๒๕๖๔ (ปก.)

จากสถานการณ์ มรสุมตะวันตกเฉียงใต้ที่พัดปกคลุมทะเลอันดามัน ประเทศไทย และอ่าวไทยเริ่มมีกำลังแรงขึ้น ประกอบกับมีหย่อมความกดอากาศต่ำบริเวณประเทศเวียดนามตอนบน ลักษณะเช่นนี้ทำให้ประเทศไทยมีฝนเพิ่มขึ้น และมีฝนตกหนักบางแห่ง ในห้วงวันที่ ๔ มิ.ย. ๖๔ - ปัจจุบัน ทำให้เกิดลมกระโชกแรง น้ำไหลหลาก และดินสไลด์ พื้นที่ ๑๖ จังหวัด (แม่ฮ่องสอน ลำปาง แพร่ พะเยา ตาก พิจิตร อุตรธานี กาฬสินธุ์ ร้อยเอ็ด สกลนคร อุบลราชธานี สุรินทร์ ศรีสะเกษ นครราชสีมา สุราษฎร์ธานี) ๔๓ อำเภอ ๖๕ ตำบล ๑๕๘ หมู่บ้าน บ้านเรือนประชาชนได้รับความเสียหาย ๙๖๗ หลัง ไม่มีผู้บาดเจ็บและเสียชีวิต ปัจจุบันสถานการณ์คลี่คลายแล้ว อยู่ระหว่างการฟื้นฟู

#### ๑๓. การคาดหมายลักษณะอากาศ ๗ วันข้างหน้า (ระหว่างวันที่ ๖ - ๑๒ มิถุนายน ๒๕๖๔)

มรสุมตะวันตกเฉียงใต้ที่พัดปกคลุมทะเลอันดามัน ประเทศไทย และอ่าวไทยจะมีกำลังแรงขึ้น ประกอบกับมีหย่อมความกดอากาศต่ำปกคลุมบริเวณอ่าวตังเกี๋ยและประเทศเวียดนามตอนบน ลักษณะเช่นนี้ทำให้บริเวณประเทศไทยจะมีฝนฟ้าคะนองเพิ่มขึ้น กับมีฝนตกหนักบางแห่ง ตลอดช่วง สำหรับคลื่นลมบริเวณทะเลอันดามันและอ่าวไทยตอนบนจะมีกำลังแรงขึ้น บริเวณทะเลอันดามันมีคลื่นสูงประมาณ ๒ เมตร บริเวณที่มีฝนฟ้าคะนองคลื่นสูงมากกว่า ๒ เมตร

#### ๑๔. ความช่วยเหลือภัยแล้งสะสมของกรมทรัพยากรน้ำ

ความช่วยเหลือในพื้นที่ประสบปัญหาภัยแล้ง ตั้งแต่วันที่ ๑ ตุลาคม ๒๕๖๓ - ๔ มิถุนายน ๒๕๖๔

หน่วยงาน	จังหวัด	ปริมาณการ สูบน้ำ (ลบ.ม.)	ปริมาณการ แจกจ่ายน้ำสะอาด (ลิตร)	น้ำดื่ม บรรจุขวด (ขวด)	ประโยชน์ที่ได้รับ		
					อุปโภค-บริโภค		พื้นที่เกษตร (ไร่)
					ครัวเรือน	ประชากร	
ภาค ๑	ลำปาง	๒๕๐,๓๐๐	๒,๙๕๔,๑๔๕	-	๑๗๑,๔๔๕	๔๖๐,๖๗๘	๒,๖๑๑
	เชียงใหม่	-	๑๖๔,๕๙๖	-	๒๑,๒๐๑	๘๗,๖๗๕	-
	แม่ฮ่องสอน	-	๑๒๓,๓๙๑	-	๙,๒๔๘	๖๐,๙๘๖	-
	เชียงราย	-	๘๐๗,๖๗๒	๖๐๐	๕๖,๘๔๖	๑๗๕,๖๐๒	-
	กำแพงเพชร	-	๑๔๐,๐๓๔	-	๔๔,๑๒๕	๑๗๙,๓๑๐	-
	พะเยา	๑๘๙,๒๐๐	-	-	๕๐๐	๑,๓๕๐	-
	ลำพูน	๑,๕๘๘,๔๐๐	-	-	-	-	๔,๗๐๐
ภาค ๒	อุทัยธานี	๗๗,๗๖๐	-	-	-	-	๔,๐๐๐
	นครสวรรค์	๑,๕๗๒,๔๘๐	๓๐,๐๐๐	-	๑๔,๖๗๒	๑๑,๙๒๙	๘,๘๐๐
	เพชรบูรณ์	๑๖,๒๐๐	-	-	๑,๒๐๐	๔,๘๐๐	-
ภาค ๓	สกลนคร	๓,๑๗๔,๗๐๐	-	-	๔,๑๔๒	๑๕,๑๓๑	๒,๓๘๓
	อุตรธานี	๓,๘๑๕,๐๐๐	-	๑,๕๐๐	๔,๓๑๑	๑๙,๙๒๕	๑,๓๙๐
	หนองคาย	๕๘๘,๔๐๐	-	-	๓๗๐	๑,๔๔๒	๕,๘๐๐
	เลย	-	๗๒,๐๐๐	-	๗๖	๑,๐๗๙	-
	หนองบัวลำภู	-	-	๑,๐๐๐	-	-	-
ภาค ๔	ขอนแก่น	๑,๑๐๕,๕๐๐	-	-	๑,๓๘๘	๕,๓๙๖	-
	มหาสารคาม	๑๒๐,๓๐๐	-	-	๔๖๙	๑,๘๗๖	-
ภาค ๕	บุรีรัมย์	๒๙๒,๐๐๐	-	-	๑,๙๗๐	๕,๒๔๙	-

	นครราชสีมา	๕๙๙,๕๐๐	-	-	๒,๒๑๘	๗,๔๖๔	-
ภาค ๖	สระแก้ว	๒๗๒,๐๐๐	-	-	๑๔,๓๕๐	๕๐,๐๐๐	-
	ปราจีนบุรี	๓,๙๖๐,๗๐๐	-	-	๑,๐๒๒	๓,๔๘๖	๖,๑๕๐
	จันทบุรี	๔,๓๒๘,๔๐๐	-	-	๒,๒๓๐	๖,๔๑๕	๘,๐๐๐
	ระยอง	๒๔๗,๓๐๐	-	-	๔๗๘	๑,๓๗๘	๗๐๐
	ตราด	๓๔๖,๘๐๐	-	-	๒,๓๑๐	๕,๒๘๕	๑๖,๘๐๐
ภาค ๗	สุพรรณบุรี	๒,๗๓๒,๕๘๐	-	-	๒๕๘	๙๙๐	-
	ราชบุรี	๑๙๔,๓๒๐	๑๒,๐๐๐	-	๑๒๑	๓๙๓	๗๒๔
ภาค ๘	นครศรีธรรมราช	๘,๕๒๔,๔๔๐	-	-	๑,๘๐๐	๕,๔๘๘	๑๘,๕๐๐
ภาค ๙	พิจิตร	๑,๖๘๙,๗๒๐	-	-	๗,๗๑๔	๒๑,๙๘๔	๘๒,๕๐๐
	แพร่	๒,๑๙๐,๗๘๐	-	-	๑,๕๐๓	๔,๕๐๕	๖,๖๐๐
	พิษณุโลก	๑,๕๐๖,๖๐๐	-	๖,๗๕๗	๑๙๕	๕๑๕	๑,๖๒๓
	สุโขทัย	๒๕๕,๘๔๐	-	๒,๓๘๘	๓๐๖	๑,๑๒๔	-
	น่าน	-	-	๑,๕๐๐	-	-	-
	อุตรดิตถ์	-	๒๕๘,๘๕๐	-	๑,๒๑๑	๔,๑๖๗	-
ภาค ๑๐	สุราษฎร์ธานี	๕๒๓,๒๐๐	๑๖๔,๐๐๐	-	๑๘๐	๖๔๐	๑,๑๐๐
ภาค ๑๑	อุบลราชธานี	๑๒๕,๓๐๐	-	-	๑,๒๗๔	๔,๒๔๑	-
	อำนาจเจริญ	๒๐๘,๕๕๐	-	๖๐๐	๑,๗๙๐	๖,๓๒๖	-
	๓๖ จังหวัด	๔๐,๔๙๖,๒๗๐	๔,๗๒๖,๖๘๘	๑๔,๓๔๕	๓๗๐,๙๒๓	๑,๑๕๖,๘๒๙	๑๗๒,๓๘๑

จึงเรียนมาเพื่อโปรดทราบ

นายสมฤทธิ วิไลพรรณานา  
รองอธิบดีกรมทรัพยากรน้ำ  
ประธานคณะกรรมการศูนย์ปฏิบัติการ  
ทรัพยากรธรรมชาติและสิ่งแวดล้อม  
(ด้านทรัพยากรน้ำ)