

รายงานสถานการณ์น้ำลุ่มน้ำเจ้าพระยา

วันที่ 7 มิถุนายน 2564

1) สภาพภูมิอากาศ

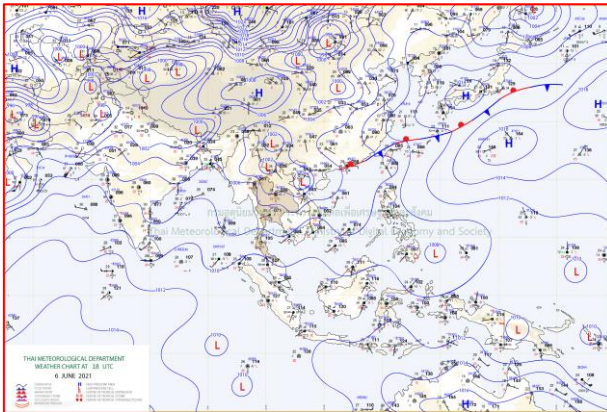
ลักษณะอากาศทั่วไป (ที่มา: กรมอุตุนิยมวิทยา)

พยากรณ์อากาศ 24 ชั่วโมงข้างหน้า มรสุมตะวันตกเฉียงใต้ที่พัดปกคลุมทะเลอันดามัน ประเทศไทย และอ่าวไทย มีกำลังแรงขึ้น ประกอบกับมีหย่อมความกดอากาศต่ำ ปกคลุมบริเวณประเทศเวียดนามตอนบน ลักษณะเช่นนี้ทำให้ประเทศไทยมีฝนเพิ่มขึ้น และมีฝนตกหนักบางแห่งบริเวณภาคเหนือ ภาคตะวันออกเฉียงเหนือ ภาคตะวันออก และภาคใต้ฝั่งตะวันตก ขอให้ประชาชนบริเวณดังกล่าวระวังอันตรายจากฝนตกหนักในระยะนี้ไว้ด้วย สำหรับคลื่นลมบริเวณทะเลอันดามันและอ่าวไทยตอนบนมีกำลังแรงขึ้น โดยทะเลอันดามันมีคลื่นสูง 1-2 เมตร บริเวณที่มีฝนฟ้าคะนองคลื่นสูงมากกว่า 2 เมตร ชาวเรือบริเวณทะเลอันดามันควรเพิ่มความระมัดระวังในการเดินเรือในบริเวณที่มีฝนฟ้าคะนอง

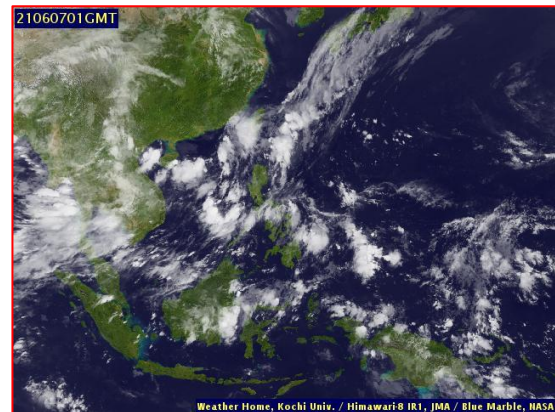
สภาพอากาศภาคกลาง มีฝนฟ้าคะนองร้อยละ 40 ของพื้นที่ กับลมกระโชกแรงบางแห่ง ส่วนมากบริเวณจังหวัดนครสวรรค์ อุทัยธานี ชัยนาท ลพบุรี สุพรรณบุรี กาญจนบุรี และราชบุรี อุณหภูมิต่ำสุด 25-27 องศาเซลเซียส อุณหภูมิสูงสุด 34-39 องศาเซลเซียส ลมตะวันตกเฉียงใต้ ความเร็ว 10-20 กม./ชม.

ผลคาดการณ์ปริมาณน้ำฝนล่วงหน้า 1-7 วัน ภาคกลาง

มีฝนฟ้าคะนอง ร้อยละ 40-60 ของพื้นที่ ตลอดช่วง และมีฝนตกหนักบางแห่ง อุณหภูมิต่ำสุด 23-27 องศาเซลเซียส อุณหภูมิสูงสุด 33-36 องศาเซลเซียส ลมตะวันตกเฉียงใต้ ความเร็ว 10-25 กม./ชม.



แผนที่อากาศ วันที่ 7 มิ.ย. 2564 เวลา 01.00 น.



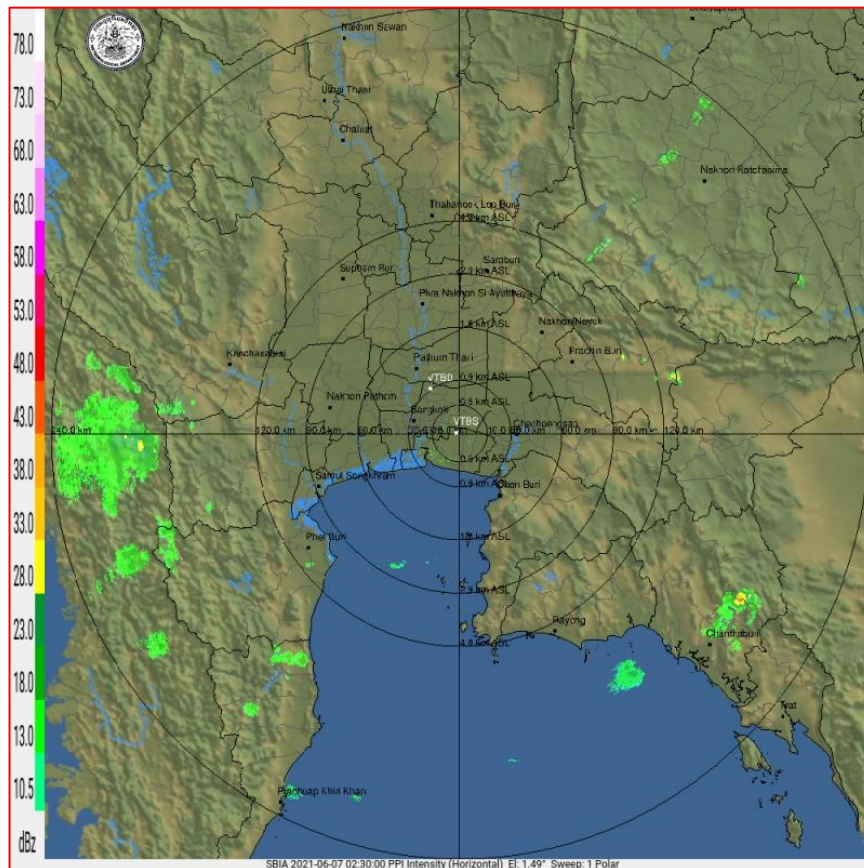
ภาพถ่ายจากดาวเทียม วันที่ 7 มิ.ย. 2564

2) สถานการณ์ฝน

จากข้อมูลสถานการณ์ฝนในพื้นที่ลุ่มน้ำเจ้าพระยาของวันที่ 6 มิถุนายน 2564 จากกรมทรัพยากรน้ำ กรมอุตุนิยมวิทยา กรมชลประทาน และสถาบันสารสนเทศทรัพยากรน้ำ (องค์การมหาชน) พบว่ามีปริมาณฝนตกในพื้นที่ลุ่มน้ำเจ้าพระยา

ข้อมูลสถานการณ์ฝนในพื้นที่ลุ่มน้ำเจ้าพระยา ณ วันที่ 6 มิถุนายน 2564 เวลา 07.00 น.

ลุ่มน้ำ	จังหวัด*	ปริมาณฝน 24 ชม.(มม.)
เจ้าพระยา	นครสวรรค์	0.3
	พระนครศรีอยุธยา	9.2
	ปทุมธานี (สภช.)	ไม่มีฝน
	ลพบุรี	ไม่มีฝน
	กรุงเทพฯ (บางนา สภช.)	ฝนเล็กน้อย
หมายเหตุ “ - ” คือ ยังไม่ได้รับรายงาน, *จังหวัดที่มีพื้นที่ลุ่มน้ำมากกว่าร้อยละ 50 ขึ้นไป		

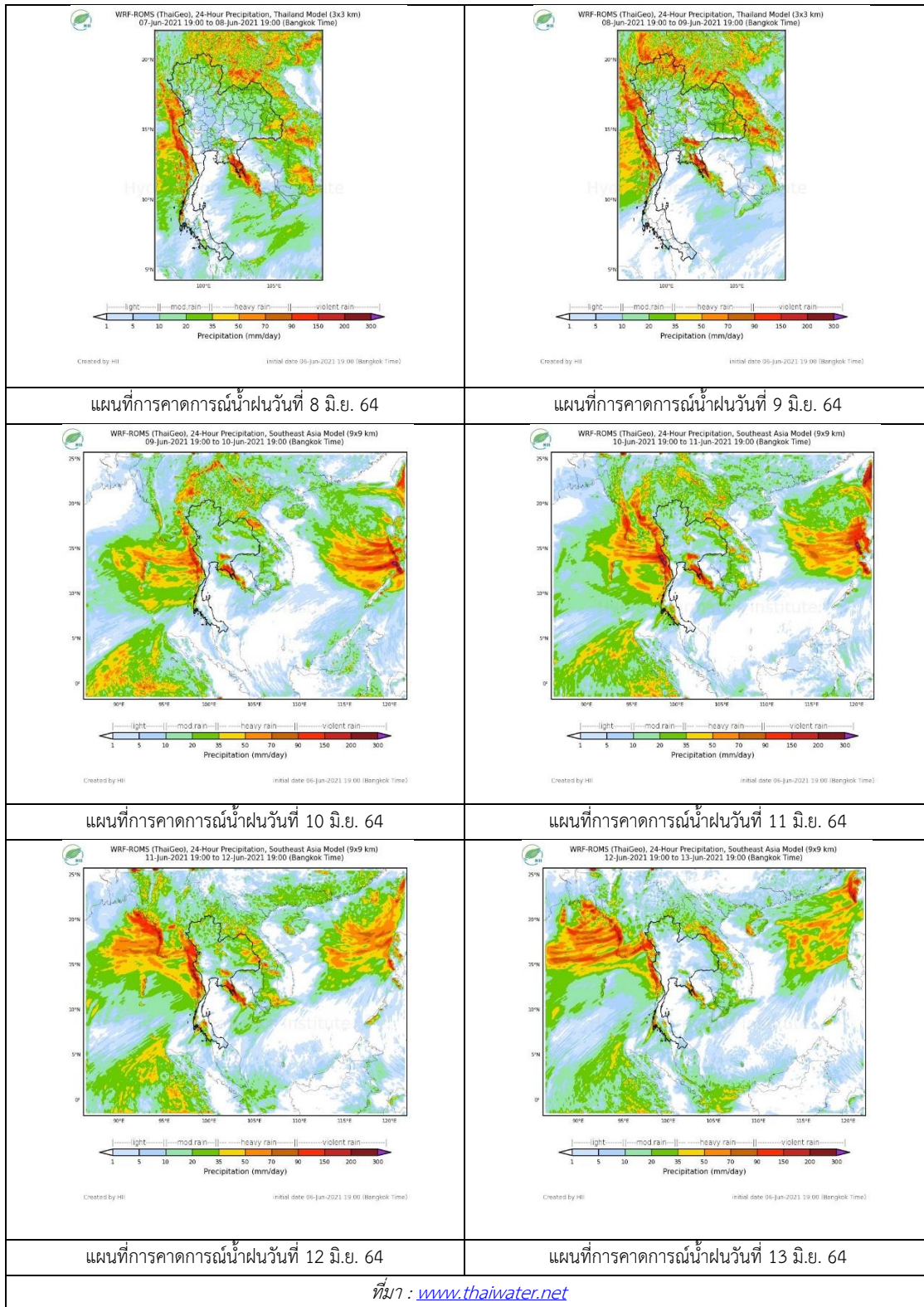


ภาพเรดาร์ตรวจอากาศ “สถานีสุวรรณภูมิ”

ณ วันที่ 7 มิถุนายน 2564 เวลา 09.30 น.

(ที่มา : กรมอุตุนิยมวิทยา <https://weather.tmd.go.th/phs.php>)

สถานการณ์น้ำฝน (แผนภาพคาดการณ์ฝนล่วงหน้าความละเอียดสูง WRF-ROMS Model)



3) ข้อมูลปริมาณน้ำในลำน้ำ

สถานการณ์น้ำท่า (3 – 7 มิ.ย. 2564 ที่มา: กรมชลประทาน)

สถานี	แม่น้ำ	อำเภอ	จังหวัด	ระดับตลิ่ง	พฤษภาคม	ตุลาคม	เสาร์	อาทิตย์	จันทร์	แนวโน้ม (เพิ่ม/ ลด)
				ปริมาณน้ำ (ลบ.ม./วิ.)	3 มิ.ย.	4 มิ.ย.	5 มิ.ย.	6 มิ.ย.	7 มิ.ย.	
C.2	เจ้าพระยา	เมือง	นครสวรรค์	26.20	16.57	16.56	16.84	17.01	17.10	เพิ่มขึ้น
				3590.00	127.00	126.00	150.00	165.00	174.00	
C.13	เจ้าพระยา	สรรพยา	ชัยนาท	16.34	12.17	12.09	12.27	12.65	12.27	ลดลง
				2840.00	70.00	70.00	60.00	60.00	60.00	
C.3	เจ้าพระยา	เมือง สิงห์บุรี	สิงห์บุรี	13.40	1.69	1.69	1.58	1.51	1.53	เพิ่มขึ้น
				2900.00	**	**	**	**	**	
C.35	เจ้าพระยา	พระนคร ศรีอยุธยา	พระนคร ศรีอยุธยา	4.58	0.77	0.70	0.62	0.66	0.56	ลดลง
				1179.00	**	**	**	**	**	
C.36	เจ้าพระยา	บางบาล	พระนคร ศรีอยุธยา	4.00	0.14	0.04	-0.03	0.02	0.04	เพิ่มขึ้น
				420.00	**	**	**	**	**	
C.37	เจ้าพระยา	บางบาล	พระนคร ศรีอยุธยา	3.80	0.08	0.01	-0.09	0.11	0.07	ลดลง
				148.00	**	**	**	**	**	

*** ยังไม่ได้รับรายงาน



บ้านป้อม ต.บ้านป้อม
จ.พระนครศรีอยุธยา (ลุ่มน้ำเจ้าพระยา)



บ้านท้ายดง ต.บางกระเปือ อ.สามโคก
จ.ปทุมธานี (ลุ่มน้ำเจ้าพระยา)

ปริมาณน้ำในลำน้ำในพื้นที่ลุ่มน้ำเจ้าพระยา

(หมายเหตุ ที่มา : <http://mekhala.dwr.go.th/cctv/>)

4) สรุป

รายงานสถานการณ์น้ำลุ่มน้ำเจ้าพระยาวันที่ 7 มิถุนายน 2564

- สถานการณ์น้ำในลุ่มน้ำเจ้าพระยาอยู่ในภาวะปกติ ระดับน้ำในลำน้ำส่วนใหญ่มีแนวโน้มเพิ่มขึ้น/ลดลง