



**รายงานการเฝ้าระวังติดตามสถานการณ์น้ำและความช่วยเหลือ
ศูนย์ปฏิบัติการทรัพยากรธรรมชาติและสิ่งแวดล้อม (ด้านทรัพยากรน้ำ)
กระทรวงทรัพยากรธรรมชาติและสิ่งแวดล้อม**

ศูนย์ป้องกันวิกฤติน้ำ กรมทรัพยากรน้ำ

โทรศัพท์ ๐ ๒๒๗๑ ๖๐๐๐ ต่อ ๖๔๔๕ โทรสาร ๐ ๒๒๔๘ ๖๖๒๙ www.dwr.go.th IDLine: mekhalawoc Email: mekhala@dwr.mail.go.th

ศูนย์เทคโนโลยีสารสนเทศทรัพยากรน้ำบาดาล กรมทรัพยากรน้ำบาดาล

โทรศัพท์ ๐ ๒๖๖๖ ๗๐๙๐ โทรสาร ๐ ๒๖๖๖ ๗๑๐๐ www.dgr.go.th Email: itcenter@dgr.mail.go.th

สำนักงานนโยบายและแผนทรัพยากรธรรมชาติและสิ่งแวดล้อม

โทรศัพท์ ๐ ๒๒๖๕๖๕๐๐ www.onep.go.th Email: webmaster@onep.go.th

รายงานฉบับที่ ๓๑๗/๒๕๖๔

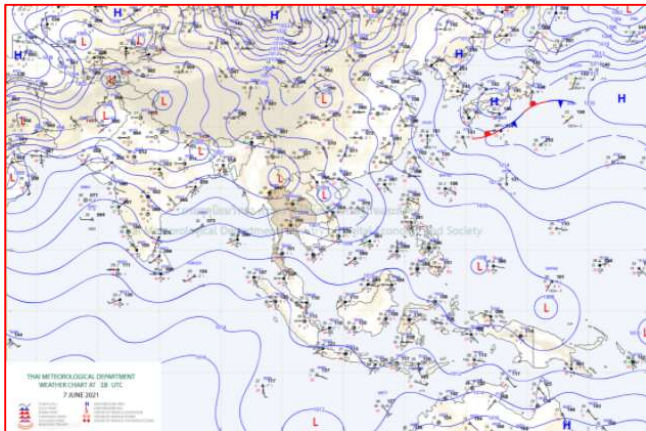
เวลา ๐๘.๐๐ น.

วันที่ ๘ มิถุนายน ๒๕๖๔

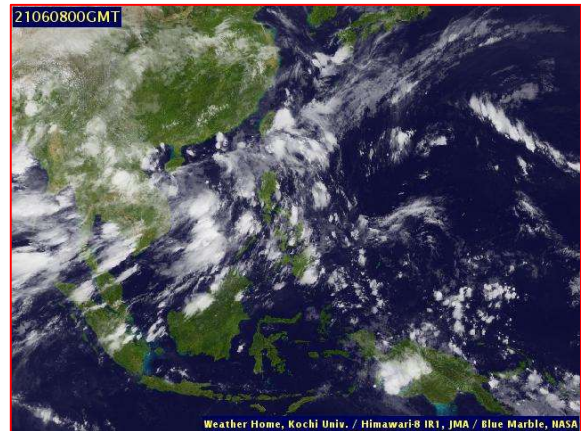
เรียนรมว.ทส. เลขาธิการ รมว.ทส. ที่ปรึกษา รมว.ทส. ปกท.ทส. รอง ปกท.ทส. อทน. อทบ. และหน่วยงานที่เกี่ยวข้อง

๑. สภาวะอากาศ เวลา ๐๖.๐๐ น. (กรมอุตุนิยมวิทยา)

พยากรณ์อากาศ ๒๔ ชั่วโมงข้างหน้า มรสุมตะวันตกเฉียงใต้มีกำลังปานกลางพัดปกคลุมทะเลอันดามัน ประเทศไทย และอ่าวไทย ประกอบกับมีหย่อมความกดอากาศต่ำยังคงปกคลุมบริเวณประเทศลาวตอนบนและอ่าวตังเกี๋ยประเทศเวียดนาม ลักษณะเช่นนี้ทำให้ประเทศไทยมีฝนฟ้าคะนองกระจาย และมีฝนตกหนักบางแห่งบริเวณภาคเหนือ ภาคตะวันออกเฉียงเหนือ ภาคตะวันออก และภาคใต้ฝั่งตะวันตก ขอให้ประชาชนบริเวณดังกล่าวระวังอันตรายจากฝนตกหนักในระยะนี้ไว้ด้วย สำหรับคลื่นลมบริเวณทะเลอันดามันและอ่าวไทยตอนบนเริ่มมีกำลังค่อนข้างแรง โดยทะเลอันดามันมีคลื่นสูง ๒-๓ เมตร บริเวณที่มีฝนฟ้าคะนองคลื่นสูงมากกว่า ๓ เมตร ส่วนบริเวณอ่าวไทยตอนบนมีคลื่นสูงประมาณ ๒ เมตร บริเวณที่มีฝนฟ้าคะนองคลื่นสูงมากกว่า ๒ เมตร ขอให้ชาวเรือบริเวณทะเลอันดามันและอ่าวไทยตอนบนควรเพิ่มความระมัดระวังในการเดินเรือ เรือเล็กบริเวณทะเลอันดามันงดออกจากฝั่งในระยะนี้

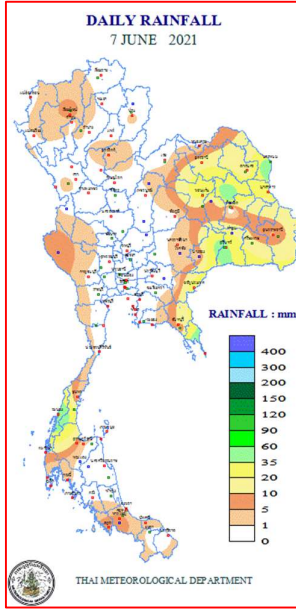


แผนที่อากาศ วันที่ ๘ มิ.ย. ๒๕๖๔ เวลา ๐๑.๐๐ น.



ภาพถ่ายดาวเทียม วันที่ ๘ มิ.ย. ๒๕๖๔ เวลา ๐๗.๐๐ น.

๒. ปริมาณฝนสะสม ณ เวลา ๐๗.๐๐น.(เมื่อวาน) - ๐๗.๐๐ น.(วันนี้) (กรมอุตุนิยมวิทยา)



จุดตรวจวัด	ปริมาณฝน (มม.)
จ.ตราด	๘๒.๐
จ.ระนอง	๖๕.๙
จ.นครพนม	๖๓.๖
จ.สุรินทร์ (สภข.)	๕๖.๘
จ.ขอนแก่น	๓๖.๙
จ.เชียงใหม่ (ดอยอ่างขาง)	๓๐.๐
จ.สระแก้ว (อรัญประเทศ)	๒๗.๘

๓. ปริมาณฝนสะสมของพื้นที่ลาดเชิงเขา ๑๒ ชม. ที่ผ่านมา (กรมทรัพยากรน้ำ)

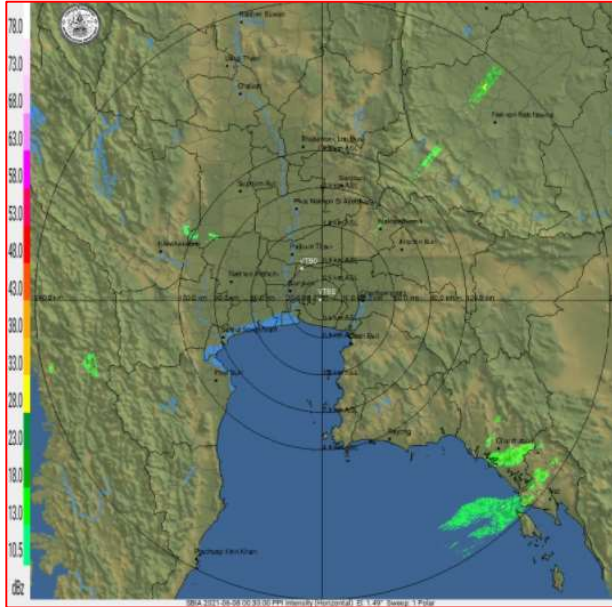
จุดตรวจวัด	ระดับการเตือน	ปริมาณฝน (มม./๑๒ ชม.)
บ้านสลักเพชรเหนือ ต.เกาะช้างใต้ อ.เกาะช้าง จ.ตราด	-	๑๐๘.๕
บ้านในรัง ต.จ.ป.ร. อ.กระบุรี จ.ระนอง	-	๙๘.๕
บ้านห้วยน้ำใส ทต.ราชกรูด อ.เมืองระนอง จ.ระนอง	-	๙๓.๕
บ้านปางมะโอ ต.ผาข่าน้อย อ.ปง จ.พะเยา	-	๗๒.๕
บ้านน้ำมี ต.น้ำตุน อ.ท่าลี่ จ.เลย	-	๖๐.๐
บ้านบางฝนตก ต.รับร้อ อ.ท่าชะ จ.ชุมพร	-	๕๙.๕
บ้านตะเคียนงาม ต.บางหิน อ.กะเปอร์ จ.ระนอง	-	๕๘.๕
บ้านสบสา ต.ร่มเย็น อ.เชียงคำ จ.พะเยา	-	๕๘.๐
บ้านน้ำป่าน ต.ชนแดน อ.สองแคว จ.น่าน	-	๕๗.๐
บ้านตูปค้อ ต.กกสะทอน อ.ด่านซ้าย จ.เลย	-	๕๕.๕

๔. ค่าความชื้นในดิน (กรมทรัพยากรน้ำ/คณะกรรมการแม่น้ำโขง)

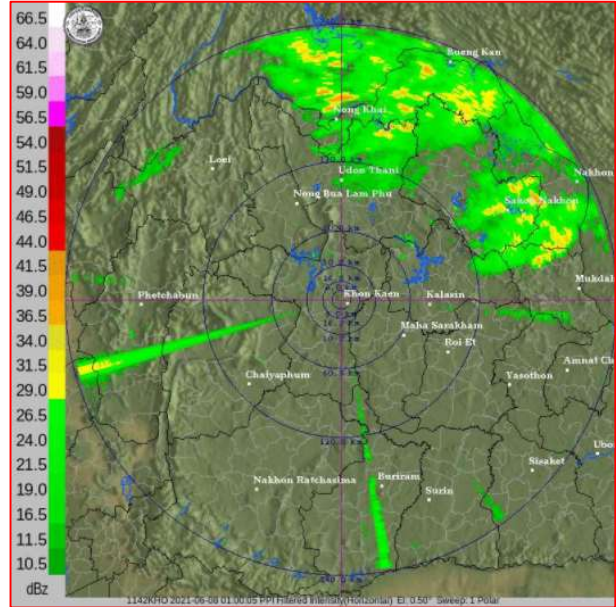
ภูมิภาค	ความชื้นในดิน [-] ๑ พ.ค. ๖๔	ความชื้นในดิน [-] ๗ มิ.ย. ๖๔	แนวโน้ม
เหนือ	๒๐-๔๐	๒๐-๔๐	ทรงตัว
กลาง	๒๐-๔๐	๒๐-๔๐	ทรงตัว
ตะวันออกเฉียงเหนือ	๒๐-๔๐	๒๐-๔๐	ทรงตัว
ตะวันออก	๔๐-๖๐	๔๐-๖๐	ทรงตัว
ตะวันตก	๔๐-๖๐	๒๐-๔๐	ลดลง
ใต้	๔๐-๖๐	๔๐-๖๐	ทรงตัว

หมายเหตุ : ความชื้นในดิน ๐ หมายถึง ดินที่แห้งสนิท และ ๑๐๐ หมายถึง ดินที่อิ่มน้ำ

๕. เรดาร์ตรวจอากาศ ณ วันที่ ๘ มิถุนายน ๒๕๖๔ (กรมอุตุนิยมวิทยา)



สถานีสุวรรณภูมิ เวลา ๐๗.๓๐ น.



สถานีขอนแก่น เวลา ๐๘.๐๐ น.

จากเรดาร์ตรวจอากาศจะพบว่า มีกลุ่มเมฆฝนบริเวณภาคเหนือ ภาคตะวันออกเฉียงเหนือ และภาคใต้ของประเทศไทย

๖. สถานการณ์น้ำในแหล่งเก็บกักน้ำ ณ วันที่ ๗ มิถุนายน ๒๕๖๔ (กรมชลประทาน กรมทรัพยากรน้ำ และสนทช.)

๖.๑ สภาพน้ำในอ่างเก็บน้ำขนาดใหญ่ ปริมาณน้ำในอ่างฯ ๓๒,๓๓๙ ล้าน ลบ.ม. คิดเป็นร้อยละ ๔๖ (ปริมาณน้ำใช้การได้ ๘,๗๘๗ ล้าน ลบ.ม. คิดเป็นร้อยละ ๑๙) ปริมาณน้ำในอ่างฯ เทียบกับปี ๒๕๖๓ (๓๑,๒๕๑ ล้าน ลบ.ม. คิดเป็นร้อยละ ๔๔) มากกว่าปี ๒๕๖๓ จำนวน ๑,๐๘๘ ล้าน ลบ.ม. ปริมาณน้ำไหลลงอ่างฯ จำนวน ๓๔.๑๕ ลบ.ม. ปริมาณน้ำระบาย จำนวน ๗๘.๗๒ ล้าน ลบ.ม. สามารถรับน้ำได้อีก ๓๘,๕๘๗ ล้าน ลบ.ม.

อ่างเก็บน้ำ	ปริมาณน้ำในอ่าง		ปริมาณน้ำใช้การได้		ปริมาณน้ำไหลลงอ่าง		ปริมาณน้ำระบาย		ปริมาณน้ำรับได้อีก (ล้าน ม. ^๓) (ความจุที่ รนส.- ปริมาณน้ำ ปัจจุบัน)
	ปริมาณ (ล้าน ม. ^๓)	% น้ำเก็บ กัก	ปริมาณ (ล้าน ม. ^๓)	% น้ำใช้ การ	วันนี้ (ล้าน ม. ^๓)	เมื่อวาน (ล้าน ม. ^๓)	วันนี้ (ล้าน ม. ^๓)	เมื่อวาน (ล้าน ม. ^๓)	
๑.ภูมิพล	๔,๓๓๔	๓๒	๕๓๔	๖	๐.๐๐	๐.๐๐	๑๒.๐๐	๑๒.๐๐	๙,๑๒๘
๒.สิริกิติ์	๓,๔๐๒	๓๖	๕๕๒	๘	๓.๓๙	๓.๓๙	๑๔.๐๒	๑๔.๐๖	๗,๑๐๖
๓.จุฬารัตน์	๑๑๖	๗๑	๗๙	๖๓	๐.๑๙	๐.๑๑	๐.๕๑	๐.๐๐	๖๕
๔.อุบลรัตน์	๙๑๔	๓๘	๓๓๓	๑๘	๖.๒๐	๖.๓๓	๗.๐๗	๕.๐๙	๓,๗๒๖
๕.ลำปาว	๔๗๘	๒๔	๓๗๘	๒๐	๔.๑๘	๐.๘๒	๐.๒๙	๐.๒๙	๑,๙๗๒
๖.สิรินธร	๑,๑๕๘	๕๙	๓๒๖	๒๙	๐.๐๐	๐.๗๔	๐.๐๐	๐.๐๐	๘๐๘
๗.ป่าสักชลสิทธิ์	๑๓๘	๑๔	๑๓๕	๑๔	๐.๐๐	๐.๐๐	๓.๐๓	๓.๐๓	๘๒๒
๘.ศรีนครินทร์	๑๑,๓๖๓	๖๔	๑,๐๙๘	๑๕	๓.๑๗	๑.๗๓	๖.๓๙	๑๑.๐๑	๗,๔๐๗
๙.วชิราลงกรณ์	๓,๕๒๗	๔๐	๕๑๕	๙	๐.๕๙	๐.๐๐	๑๑.๑๑	๗.๐๖	๗,๔๗๓
๑๐.ขุนด่านปราการชล	๓๑	๑๔	๒๖	๑๒	๐.๐๒	๐.๐๓	๐.๕๒	๐.๕๑	๑๙๔
๑๑.รัชชประภา	๓,๒๕๕	๕๘	๑,๙๐๔	๔๔	๓.๙๒	๒.๖๑	๔.๘๗	๔.๘๔	๒,๘๘๙
๑๒.บางบาล	๑,๐๑๗	๗๐	๗๔๑	๖๓	๗.๗๓	๑๐.๔๐	๔.๔๕	๘.๐๓	๕๗๓

๖.๒ อ่างเก็บน้ำขนาดกลาง ๔๑๒ แห่ง มีปริมาณน้ำ ๒,๕๐๔ ล้าน ลบ.ม. (๔๙%) ปริมาณน้ำใช้การ ๒,๑๑๗ ล้าน ลบ.ม. (๔๕%)

๖.๓ แหล่งน้ำธรรมชาติขนาดใหญ่ ๗ แห่ง มีปริมาณน้ำรวม ๑๘๓.๐๐ ล้าน ลบ.ม. (๓๑%)

๖.๔ แหล่งน้ำในพื้นที่นอกเขตชลประทาน ๑๐๒,๐๙๙ แห่ง มีปริมาณน้ำรวม ๔,๐๖๑ ล้าน ลบ.ม. (๘๗%)

๖.๕ อ่างเก็บน้ำขนาดกลางนอกเขตชลประทาน ๖๕ แห่ง ภายใต้การดูแลของกรมทรัพยากรน้ำปริมาณน้ำปัจจุบัน ๑๑๔.๘๖ ล้านลบ.ม. (๔๙%)

๗. สถานการณ์น้ำในประเทศ ณ วันที่ ๕ - ๘ มิถุนายน ๒๕๖๔ (กรมชลประทาน)

สถานี	แม่น้ำ	อำเภอ	จังหวัด	ระดับ ตลิ่ง (ม.รทก.)	ระดับน้ำ (ม.รทก.)				แนวโน้ม	เปรียบ เทียบ ระดับตลิ่ง
					เสาร์	อาทิตย์	จันทร์	อังคาร		
					๕ มิ.ย.	๖ มิ.ย.	๗ มิ.ย.	๘ มิ.ย.		
P.๑	ปิง	เมือง	เชียงใหม่	๓.๗๐	๑.๓๙	๑.๓๑	๑.๒๔	๑.๕๔	เพิ่มขึ้น	-๒.๑๖
W.๑C	วัง	เมือง	ลำปาง	๕.๒๐	๐.๒๖	-๐.๑๔	๐.๑๔	-๐.๑๗	ลดลง	-๕.๓๗
Y.๑๖	ยม	บางระกำ	พิษณุโลก	๗.๓๐	-๐.๐๙	-๐.๑๕	-๐.๑๙	-๐.๑๖	เพิ่มขึ้น	-๗.๔๖
N.๗A	น่าน	เมือง	พิจิตร	๙.๘๗	๑.๘๖	๑.๘๖	๑.๘๐	๑.๘๗	เพิ่มขึ้น	-๘
C.๒	เจ้าพระยา	เมือง	นครสวรรค์	๒๖.๒๐	๑๖.๘๔	๑๗.๐๑	๑๗.๑๐	๑๗.๐๙	ลดลง	-๙.๑๑
C.๑๓	เจ้าพระยา	สรรพยา	ชัยนาท	๑๖.๓๔	๕.๓๑	๕.๓๑	๕.๓๑	๕.๓๑	ทรงตัว	-๑๑.๐๓
M.๖A	มูล	สตึก	บุรีรัมย์	๖.๐๐	๐.๕๒	๐.๘๐	๑.๐๖	๑.๒๗	เพิ่มขึ้น	-๔.๗๓
M.๗	มูล	เมือง	อุบลราชธานี	๗.๐๐	๒.๒๐	๒.๒๐	๒.๒๓	๒.๒๔	เพิ่มขึ้น	-๔.๗๖
M.๑๙๑	ลำตะคอง	เมือง	นครราชสีมา	๓.๕๐	๑.๓๙	๑.๓๔	๑.๔๘	๑.๓๐	ลดลง	-๒.๒
M.๖๙	ลำเซบก	ตรการพิชผล	อุบลราชธานี	๗.๓๐	๔.๒๔	๔.๒๒	๔.๒๕	๔.๓๑	เพิ่มขึ้น	-๒.๙๙
X.๖๔	คลองท่าชะ	ท่าชะ	ชุมพร	๑๗.๑๓	๘.๒๙	๗.๗๑	๗.๗๑	๘.๔๓	เพิ่มขึ้น	-๘.๗
X.๑๔๙	คลองกลาย	นบพิตำ	นครศรีธรรมราช	๓๓.๙๖	๒๘.๑๕	๒๗.๗๘	๒๗.๗๐	๒๗.๖๔	ลดลง	-๖.๓๒
X.๒๗๔	แม่น้ำโก-ลก	แง็ง	นราธิวาส	๒๔.๑๘	๑๙.๐๗	๑๘.๘๗	๑๘.๘๕	๑๘.๘๒	ลดลง	-๕.๓๖
X.๓๗A	แม่น้ำตาปี	พระแสง	สุราษฎร์ธานี	๑๑.๗๐	๕.๖๕	๕.๖๖	๕.๘๓	๕.๘๔	เพิ่มขึ้น	-๕.๘๖

*** ยังไม่ได้รับรายงาน

๘. สถานการณ์น้ำในพื้นที่ลุ่มน้ำโขง ณ วันที่ ๘ มิถุนายน ๒๕๖๔ (คณะกรรมการจัดการแม่น้ำโขง)

สถานี	ระดับ อ้างอิง (ม.รทก.)	ระดับ ตลิ่ง (ม.)	ระดับน้ำ (ม.)					เปรียบ เทียบระดับ ตลิ่ง (ม.)	ผลต่างของระดับน้ำ (ม.)		แนว โน้ม
			๔ มิ.ย.	๕ มิ.ย.	๖ มิ.ย.	๗ มิ.ย.	๘ มิ.ย.		๓ วัน ย้อนหลัง	๕ วัน ย้อนหลัง	
อ.เชียงแสน จ.เชียงราย	๓๕๗.๑๑๐	๑๒.๘๐	๒.๙๘	๒.๙๓	๒.๙๗	๒.๘๓	๒.๘๕	-๙.๙๕	-๐.๑๒	-๐.๑๓	เพิ่มขึ้น
อ.เชียงคาน จ.เลย	๑๙๔.๑๑๘	๑๖.๐๐	๖.๒๐	๕.๙๑	๕.๘๔	๕.๗๒	๕.๖๒	-๑๐.๓๘	-๐.๒๒	-๐.๕๘	ลดลง
อ.เมือง จ.หนองคาย	๑๕๓.๖๔๘	๑๒.๒๐	๓.๒๙	๓.๒๑	๓.๐๓	๒.๙๒	๒.๗๓	-๙.๔๗	-๐.๓๐	-๐.๕๖	ลดลง
อ.เมือง จ.นครพนม	๑๓๒.๖๘๐	๑๒.๐๐	๒.๘๔	๒.๘๓	๒.๗๙	๒.๗๘	๒.๘๑	-๙.๑๙	๐.๐๒	-๐.๐๓	ลดลง
อ.เมือง จ.มุกดาหาร	๑๒๔.๒๑๙	๑๒.๕๐	๒.๙๘	๒.๙๘	๒.๙๘	๒.๙๗	๒.๙๘	-๙.๕๒	๐.๐๐	๐.๐๐	เพิ่มขึ้น
อ.โขงเจียม จ.อุบลราชธานี	๘๙.๐๓๐	๑๔.๕๐	๓.๒๗	๓.๒๕	๓.๓๐	๓.๔๑	๓.๔๕	-๑๑.๐๕	๐.๑๕	๐.๑๘	เพิ่มขึ้น

*** ไม่มีสถานการณ์

๙. สถานการณ์เตือนภัย Early Warning ณ วันที่ ๘ มิถุนายน ๒๕๖๔ (กรมทรัพยากรน้ำ)

[เวลา ๑๕.๐๐ น.(เมื่อวาน) - ๐๘.๐๐ น. (วันนี้)]

การแจ้งเตือน	สถานี	การแจ้งเตือน
เตือนสีแดง (อพยพ)	-	-
เตือนสีเหลือง (เตือนภัย)	-	-
เตือนสีเขียว (เฝ้าระวัง)	บ้านในกรัง ต.จ.ป.ร. อ.กระบุรี จ.ระนอง บ้านห้วยน้ำใส ต.ทต.ราชกรูด อ.เมืองระนอง จ.ระนอง บ้านสลักเพชรเหนือ ต.เกาะช้างใต้ อ.เกาะช้าง จ.ตราด	ปริมาณฝนสะสม ๑๒ ชั่วโมง ๑๐๔.๕ มิลลิเมตร ปริมาณฝนสะสม ๑๒ ชั่วโมง ๘๙.๐ มิลลิเมตร ปริมาณฝนสะสม ๑๒ ชั่วโมง ๑๐๕.๕ มิลลิเมตร

***สำนักงานทรัพยากรน้ำภาคที่เกี่ยวข้องได้ดำเนินการแจ้งเตือนอาสาสมัครและเครือข่าย รวมถึงหน่วยงานที่เกี่ยวข้องในพื้นที่เสี่ยงภัยแล้ว

๑๐. พื้นที่ติดตามและเฝ้าระวังสถานการณ์ธรณีพิบัติภัย ณ วันที่ ๘ มิถุนายน ๒๕๖๔ (กรมทรัพยากรธรณี)

เนื่องจากในพื้นที่เสี่ยงดินถล่มมีฝนตกต่อเนื่อง โดยเฉพาะในบริเวณภาคเหนือจังหวัดอุตรดิตถ์และน่าน และบริเวณภาคตะวันออกเฉียงเหนือ จังหวัดจันทบุรี และตราด ศูนย์ปฏิบัติการธรณีพิบัติภัย จึงได้ทำการเฝ้าระวังและติดตามสถานการณ์ธรณีพิบัติภัย ดินถล่มและน้ำป่าไหลหลากเป็นพิเศษ และจะทำการแจ้งอาสาสมัครเครือข่ายในพื้นที่เสี่ยงภัยต่อไป

๑๑. เหตุการณ์วิกฤตน้ำปัจจุบัน ณ วันที่ ๘ มิถุนายน ๒๕๖๔ [เวลา ๑๕.๐๐ น.(เมื่อวาน) - ๐๘.๐๐ น. (วันนี้)]

ไม่มีสถานการณ์

๑๒. สถานการณ์ภาวะน้ำท่วม และสถานการณ์ฝนแล้ง/ฝนทิ้งช่วง ณ วันที่ ๘ มิถุนายน ๒๕๖๔ (ปก.)

จากสถานการณ์ มรสุมตะวันตกเฉียงใต้ที่พัดปกคลุมทะเลอันดามัน ประเทศไทย และอ่าวไทยเริ่มมีกำลังแรงขึ้น ประกอบกับมีหย่อมความกดอากาศต่ำบริเวณประเทศเวียดนามตอนบน ลักษณะเช่นนี้ทำให้ประเทศไทยมีฝนเพิ่มขึ้น และมีฝนตกหนักบางแห่ง ในห้วงวันที่ ๔ มิ.ย. ๖๔ - ปัจจุบัน ทำให้เกิดลมกระโชกแรง น้ำไหลหลาก และดินสไลด์ พื้นที่ ๑๘ จังหวัด (แม่ฮ่องสอน ลำปาง แพร่ พะเยา ตาก พิจิตร อุตรธานี หนองบัวลำภู กาฬสินธุ์ ร้อยเอ็ด สกลนคร อุบลราชธานี สุรินทร์ ศรีสะเกษ นครราชสีมา สระบุรี สุราษฎร์ธานี ปัตตานี) ๕๒ อำเภอ ๘๘ ตำบล ๒๐๐ หมู่บ้าน บ้านเรือนประชาชน ได้รับความเสียหาย ๑,๐๘๙ หลัง ไม่มีผู้บาดเจ็บและเสียชีวิต ปัจจุบันสถานการณ์คลี่คลายแล้ว อยู่ระหว่างการฟื้นฟู

๑๓. การคาดหมายลักษณะอากาศ ๗ วันข้างหน้า (ระหว่างวันที่ ๗ - ๑๓ มิถุนายน ๒๕๖๔)

ในช่วงวันที่ ๘ - ๑๓ มิ.ย. ๖๔ มรสุมตะวันตกเฉียงใต้กำลังค่อนข้างแรงพัดปกคลุมทะเลอันดามัน ประเทศไทย และอ่าวไทย ประกอบกับมีหย่อมความกดอากาศต่ำปกคลุมบริเวณประเทศลาวตอนบน และอ่าวตังเกี๋ย ประเทศเวียดนาม ลักษณะเช่นนี้ทำให้บริเวณประเทศไทยจะมีฝนฟ้าคะนองกระจาย กับมีฝนตกหนักบางแห่ง สำหรับคลื่นลมบริเวณทะเลอันดามันและอ่าวไทยตอนบนจะมีกำลังแรงขึ้น บริเวณทะเลอันดามันมีคลื่นสูงประมาณ ๒-๔ เมตร บริเวณที่มีฝนฟ้าคะนองคลื่นสูงมากกว่า ๓ เมตร ส่วนบริเวณอ่าวไทยตอนบนคลื่นสูง ประมาณ ๒ เมตร และ บริเวณที่มีฝนฟ้าคะนองคลื่นสูงมากกว่า ๒ เมตร

อนึ่ง ในช่วงวันที่ ๑๑ - ๑๓ มิ.ย. ๖๔ หย่อมความกดอากาศต่ำกำลังแรงบริเวณอ่าวเบงกอลตอนบน มีแนวโน้มจะทวีกำลังแรงขึ้น ทำให้มรสุมตะวันตกเฉียงใต้ยังคงพัดปกคลุมทะเลอันดามัน ประเทศไทย และอ่าวไทย อย่างต่อเนื่อง

๑๔. ความช่วยเหลือภัยแล้งสะสมของกรมทรัพยากรน้ำ

ความช่วยเหลือในพื้นที่ประสบปัญหาภัยแล้ง ตั้งแต่วันที่ ๑ ตุลาคม ๒๕๖๓ - ๗ มิถุนายน ๒๕๖๔

หน่วยงาน	จังหวัด	ปริมาณการ สูบน้ำ (ลบ.ม.)	ปริมาณการ แจกจ่ายน้ำสะอาด (ลิตร)	น้ำดื่ม บรรจุขวด (ขวด)	ประโยชน์ที่ได้รับ		
					อุปโภค-บริโภค		พื้นที่เกษตร (ไร่)
					ครัวเรือน	ประชากร	
ภาค ๑	ลำปาง	๒๗๔,๓๐๐	๓,๑๕๓,๓๖๖	-	๑๗๑,๔๔๕	๔๖๐,๖๗๘	๒,๖๑๑
	เชียงใหม่	-	๑๖๔,๕๙๖	-	๒๑,๒๐๑	๘๗,๖๗๕	-
	แม่ฮ่องสอน	-	๑๒๗,๓๔๐	-	๙,๒๔๘	๖๐,๙๘๖	-
	เชียงราย	-	๘๑๙,๗๒๕	๖๐๐	๕๖,๘๔๖	๑๗๕,๖๐๒	-
	กำแพงเพชร	-	๑๔๔,๒๔๐	-	๔๔,๑๒๕	๑๗๙,๓๑๐	-
	พะเยา	๒๐๗,๒๐๐	-	-	๕๐๐	๑,๓๕๐	-
	ลำพูน	๑,๗๐๓,๖๐๐	-	-	-	-	๔,๗๐๐
ภาค ๒	อุทัยธานี	๗๗,๗๖๐	-	-	-	-	๔,๐๐๐
	นครสวรรค์	๑,๕๗๒,๔๘๐	๓๐,๐๐๐	-	๑๔,๖๗๒	๑๑,๙๒๙	๘,๘๐๐
	เพชรบูรณ์	๑๖,๒๐๐	-	-	๑,๒๐๐	๔,๘๐๐	-
ภาค ๓	สกลนคร	๓,๒๕๒,๔๐๐	-	-	๔,๑๔๒	๑๕,๑๓๑	๒,๓๘๓
	อุตรธานี	๔,๐๖๗,๐๐๐	-	๑,๕๐๐	๔,๓๑๑	๑๙,๙๒๕	๑,๓๙๐
	หนองคาย	๕๘๘,๔๐๐	-	-	๓๗๐	๑,๔๔๒	๕,๘๐๐
	เลย	-	๗๒,๐๐๐	-	๗๖	๑,๐๗๙	-
	หนองบัวลำภู	-	-	๑,๐๐๐	-	-	-
ภาค ๔	ขอนแก่น	๑,๑๐๕,๕๐๐	-	-	๑,๓๘๘	๕,๓๙๖	-

	มหาสารคาม	๑๒๐,๓๐๐	-	-	๔๖๙	๑,๘๗๖	-
ภาค ๕	บุรีรัมย์	๒๙๒,๐๐๐	-	-	๑,๙๗๐	๕,๒๔๙	-
	นครราชสีมา	๕๙๙,๕๐๐	-	-	๒,๒๑๘	๗,๔๖๔	-
ภาค ๖	สระแก้ว	๒๗๒,๐๐๐	-	-	๑๔,๓๕๐	๕๐,๐๐๐	-
	ปราจีนบุรี	๓,๙๖๐,๗๐๐	-	-	๑,๐๒๒	๓,๔๘๖	๖,๑๕๐
	จันทบุรี	๔,๓๖๔,๔๐๐	-	-	๒,๒๓๐	๖,๔๑๕	๘,๐๐๐
	ระยอง	๒๔๗,๓๐๐	-	-	๔๗๘	๑,๓๗๘	๗๐๐
	ตราด	๓๔๖,๘๐๐	-	-	๒,๓๑๐	๕,๒๘๕	๑๖,๘๐๐
ภาค ๗	สุพรรณบุรี	๓,๕๕๐,๖๘๐	-	-	๔๓๐	๑,๙๙๘	๑,๓๔๕
	ราชบุรี	๓๑๗,๕๒๐	๑๒,๐๐๐	-	๑๒๑	๓๙๓	๗๒๔
ภาค ๘	นครศรีธรรมราช	๘,๕๒๗,๖๘๐	-	-	๑,๘๐๐	๕,๔๘๘	๑๘,๕๐๐
ภาค ๙	พิจิตร	๑,๖๘๙,๗๒๐	-	-	๗,๗๑๔	๒๑,๙๘๔	๘๒,๕๐๐
	แพร่	๒,๒๑๕,๒๐๐	-	-	๑,๕๐๓	๔,๕๐๕	๖,๖๐๐
	พิษณุโลก	๑,๕๐๖,๖๐๐	-	๖,๗๕๗	๑๙๕	๕๑๕	๑,๖๒๓
	สุโขทัย	๒๕๙,๖๘๐	๖๐,๐๐๐	๒,๓๘๘	๑,๔๙๙	๔,๙๒๙	-
	น่าน	-	-	๑,๕๐๐	-	-	-
	อุตรดิตถ์	-	๕๕๑,๒๕๐	-	๑,๙๓๐	๖,๗๘๗	-
ภาค ๑๐	สุราษฎร์ธานี	๕๒๓,๒๐๐	๑๖๔,๐๐๐	-	๑๘๐	๖๔๐	๑,๑๐๐
ภาค ๑๑	อุบลราชธานี	๑๒๕,๓๐๐	-	-	๑,๒๗๔	๔,๒๔๑	-
	อำนาจเจริญ	๒๐๘,๕๕๐	-	๖๐๐	๑,๗๙๐	๖,๓๒๖	-
	๓๖ จังหวัด	๔๑,๙๙๑,๙๗๐	๕,๒๙๘,๕๑๗	๑๔,๓๔๕	๓๗๓,๐๐๗	๑,๑๖๔,๒๑๒	๑๗๓,๗๒๖

จึงเรียนมาเพื่อโปรดทราบ

นายสมฤทธิ์ วิไลพรรัตน์
รองอธิบดีกรมทรัพยากรน้ำ
ประธานคณะกรรมการศูนย์ปฏิบัติการ
ทรัพยากรธรรมชาติและสิ่งแวดล้อม
(ด้านทรัพยากรน้ำ)