



รายงานสถานการณ์น้ำรายวัน

เสนอโดย

ศูนย์เมขลา

ศูนย์ป้องกันวิกฤติน้ำ

กรมทรัพยากรน้ำ

ประจำวันที่ ๘ มิถุนายน ๒๕๖๔

โทร. ๐๒-๒๗๑๖๐๐๐ ต่อ ๖๔๔๕

Line ID : mekhalawoc

## สารบัญ

- ๑) สรุปสถานการณ์น้ำ
- ๒) รายงานสถานการณ์พื้นที่เสี่ยงอุทกภัยน้ำหลากในเขตพื้นที่ลาด  
เชิงเขา
- ๓) ปริมาณฝนสะสมปี พ.ศ. ๒๕๖๑ และ ๒๕๖๒ เทียบค่าเฉลี่ย ๓๐ ปี
- ๔) รายงานสถานการณ์น้ำรายลุ่มน้ำ
- ๕) รายงานระดับน้ำจากกล้อง CCTV



# สรุปสถานการณ์น้ำ







# รายงานการเฝ้าระวังติดตามสถานการณ์น้ำ ๒๔ ชั่วโมง

ศูนย์ป้องกันวิกฤติน้ำ กรมทรัพยากรน้ำ กระทรวงทรัพยากรธรรมชาติและสิ่งแวดล้อม

โทรศัพท์ ๐ ๒๒๗๑ ๖๐๐๐ ต่อ ๖๔๔๕ โทรสาร ๐ ๒๒๗๘ ๖๖๒๙ <http://www.dwr.go.th>

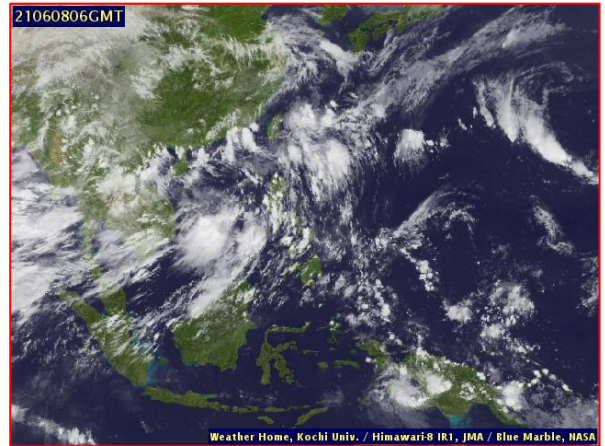
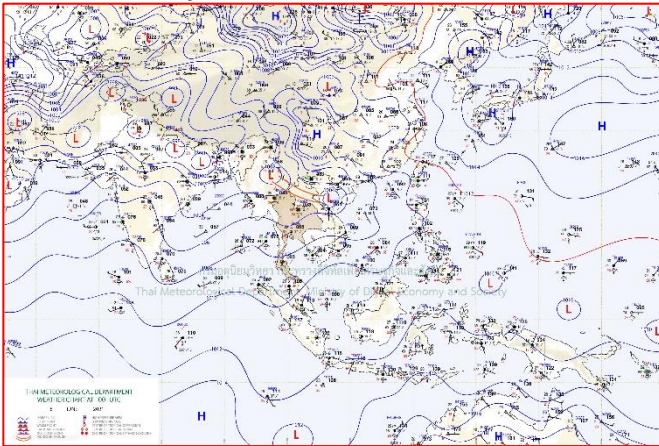
รายงานการเฝ้าระวังติดตามสถานการณ์น้ำประจำวัน ที่ ๘ มิถุนายน ๒๕๖๔

เรียนร.มว.ทส. เลขานุการ ร.มว.ทส. ที่ปรึกษา ร.มว.ทส. ปกท.ทส. รอง ปกท.ทส. อทน. อทบ. และหน่วยงานที่เกี่ยวข้อง

## ๑. สภาพอากาศ เวลา ๑๒.๐๐ น. (กรมอุตุนิยมวิทยา)

พยากรณ์อากาศ ๒๔ ชั่วโมงข้างหน้า ร่องมรสุมพาดผ่านภาคเหนือตอนบน และตอนบนของภาคตะวันออกเฉียงเหนือ เข้าสู่หย่อมความกดอากาศต่ำบริเวณอ่าวตังเกี๋ย ในขณะที่มรสุมตะวันตกเฉียงใต้มีกำลังปานกลางพัดปกคลุมทะเลอันดามัน ประเทศไทย และอ่าวไทย ลักษณะเช่นนี้ทำให้ประเทศไทยมีฝนฟ้าคะนองกระจาย และมีฝนตกหนักบางแห่งบริเวณภาคเหนือ ภาคตะวันออกเฉียงเหนือ ภาคตะวันออก และภาคใต้ฝั่งตะวันตก

สำหรับคลื่นลมบริเวณทะเลอันดามันและอ่าวไทยตอนบนเริ่มมีกำลังค่อนข้างแรง โดยทะเลอันดามันมีคลื่นสูง ๒-๓ เมตร บริเวณที่มีฝนฟ้าคะนองคลื่นสูงมากกว่า ๓ เมตร ส่วนบริเวณอ่าวไทยตอนบนมีคลื่นสูงประมาณ ๒ เมตร บริเวณที่มีฝนฟ้าคะนองคลื่นสูงมากกว่า ๒ เมตร



แผนที่อากาศ วันที่ ๘ มิ.ย. ๒๕๖๔ เวลา ๐๗.๐๐ น.

ภาพถ่ายดาวเทียม วันที่ ๘ มิ.ย. ๒๕๖๔ เวลา ๑๓.๐๐ น.

## ๒. สถานการณ์เตือนภัย Early Warning ณ วันที่ ๘ มิถุนายน ๒๕๖๔ เวลา ๐๗.๐๐ น. (กรมทรัพยากรน้ำ)



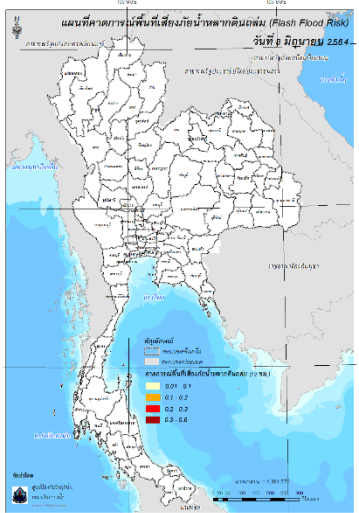
เตือนภัยทั้งหมด	4 หมู่บ้าน
เฝ้าระวัง	4 หมู่บ้าน
เตรียมพร้อม	- หมู่บ้าน
อพยพ	- หมู่บ้าน

สถานการณ์เตือนภัยรายจังหวัด		
จังหวัด	ระดับการเตือนภัย	จำนวนหมู่บ้าน
ระนอง	เฝ้าระวัง	4

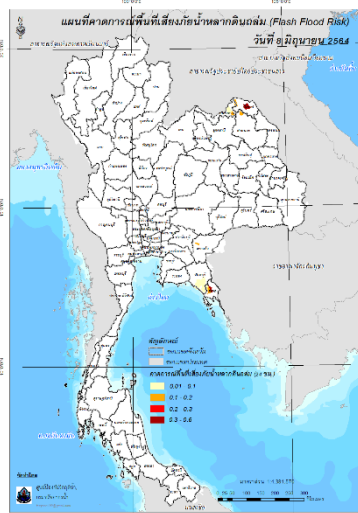
### ๓. การคาดการณ์พื้นที่เสี่ยงภัยน้ำหลากดินถล่ม ณ วันที่ ๗ มิถุนายน ๒๕๖๔ (กรมทรัพยากรน้ำ)

- การคาดการณ์พื้นที่เสี่ยงภัยน้ำหลากดินถล่มจากข้อมูล MRCFFGS วันที่ 7 มิถุนายน 2564 ในอีก 12 ชม. 24 ชม. และ 36 ชม. พบพื้นที่เสี่ยงจังหวัดบึงกาฬ (อ.เมืองบึงกาฬ ศรีวิไล พรเจริญ) และจ.ตราด(อ.เมืองตราด เขาสมิง)

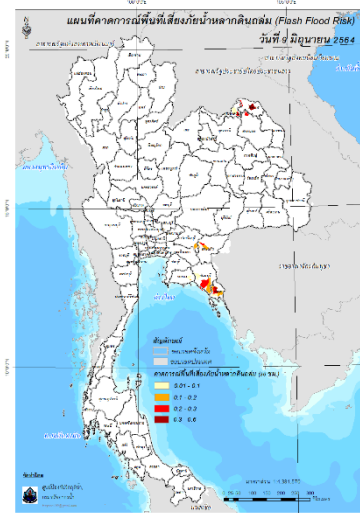
#### แผนที่แสดงการคาดการณ์พื้นที่เสี่ยงภัยน้ำหลากดินถล่ม วันที่ 7 มิถุนายน 2564



วันที่ 8 มิ.ย. 64 (03:00 น.)



วันที่ 8 มิ.ย. 64 (15:00 น.)



วันที่ 9 มิ.ย. 64 (03:00 น.)

### ๔. สถานการณ์ภาวะน้ำท่วม และสถานการณ์ฝนแล้ง/ฝนทิ้งช่วง ณ วันที่ ๘ มิถุนายน ๒๕๖๔ (ปก.)

จากสถานการณ์มรสุมตะวันตกเฉียงใต้ที่พัดปกคลุมทะเลอันดามัน ประเทศไทย และอ่าวไทยเริ่มมีกำลังแรงขึ้น ประกอบกับมีหย่อมความกดอากาศต่ำบริเวณประเทศเวียดนามตอนบน ลักษณะเช่นนี้ทำให้ประเทศไทยมีฝนเพิ่มขึ้น และมีฝนตกหนักบางแห่ง ในห้วงวันที่ 4 มิ.ย. 64 - ปัจจุบัน ทำให้เกิดลมกระโชกแรง น้ำไหลหลาก และดินสไลด์ในพื้นที่ 18 จ. (แม่ฮ่องสอน ลำปาง แพร่ พะเยา ตาก พิจิตร อุตรธานี หนองบัวลำภู กาฬสินธุ์ ร้อยเอ็ด สกลนคร อุบลราชธานี สุรินทร์ ศรีสะเกษ นครราชสีมา สระบุรี สุราษฎร์ธานี ปัตตานี) 52 อ. 81 ต. 200 ม. บ้านเรือนประชาชนได้รับความเสียหาย 1,089 หลัง ไม่มีผู้บาดเจ็บและเสียชีวิต ปัจจุบันสถานการณ์คลี่คลายแล้ว อยู่ระหว่างการฟื้นฟู





## สทภ.๘

“เตรียมความพร้อม ยานพาหนะ เครื่องมือ และอุปกรณ์ รองรับอุทกภัย”

๔ มิถุนายน ๒๕๖๔ นายสุทัศน์ นุ้ยเล็ก ผู้อำนวยการสำนักงานทรัพยากรน้ำภาค ๘ มอบหมายให้ส่วนบริหารจัดการน้ำ และส่วนเครื่องกล เตรียมความพร้อม ยานพาหนะ เครื่องมือ และอุปกรณ์ ในการรองรับอุทกภัย

“มุ่งผลสัมฤทธิ์ จิตบริการ ประสาน สามัคคี”



ส่วนบริหารจัดการน้ำ ต.เขารูปช้าง อ.เมืองสงขลา จ.สงขลา



# สถานการณ์น้ำภาพรวมของประเทศ



8 มี.ย. 64 เวลา 07.00 น.

☎ 02 554 1800 🌐 www.onwr.go.th

## กอนช. ติดตามความก้าวหน้าการจัดทำแนวทางแก้ไขปัญหาการรุกตัวของน้ำเค็ม



## สถานการณ์น้ำในแหล่งน้ำ

**แหล่งน้ำทั่วประเทศ**    **แหล่งน้ำขนาดใหญ่**

37,053 ล้าน ลบ.ม. ▲ 4.5%    32,512 ล้าน ลบ.ม. ▲ 4.5%

น้ำไหลเข้า: 37.92 ล้าน ลบ.ม.    น้ำระบาย: 81.51 ล้าน ลบ.ม.

สถานการณ์	เหนือ	อีสาน	กลาง	ตะวันออก	ตะวันตก	ใต้
ปริมาณน้ำ	8,362	3,740	238	548	15,351	4,273
ปริมาณน้ำไหลเข้า	33	43	19	36	55	60
ปริมาณน้ำระบาย	4.74	16.18	0.03	0.79	4.53	11.65
ปริมาณน้ำไหลเข้า (แห่ง)	33.08	9.57	4.63	1.29	21.41	79.30
ปริมาณน้ำระบาย (แห่ง)	5	0	0	0	2	0
ปริมาณน้ำมาก (แห่ง)	0	0	0	1	0	0

ข้อมูล แหล่งน้ำขนาดใหญ่ 38 แห่ง    หน่วย: ล้าน ลบ.ม.

## สถานการณ์น้ำท่า

**ระดับน้ำในแม่น้ำสายหลัก**

ภาค	สถานะ	แนวโน้ม
เหนือ	น้ำน้อย-ปกติ	▼
ตะวันออกเฉียงเหนือ	น้ำน้อย-ปกติ	◀▶
กลาง	น้ำน้อย-ปกติ	▼
ตะวันออก	น้ำน้อย-ปกติ	◀▶
ใต้	น้ำน้อย-ปกติ	◀▶
แม่น้ำโขง	น้ำน้อย-ปกติ	▼

▲ เพิ่มขึ้น    ▼ ลดลง    ◀▶ ทรงตัว

## แนวทางการบริหารจัดการน้ำ

กอนช. ติดตามความก้าวหน้าการจัดทำแนวทางการแก้ไขปัญหาการรุกตัวของน้ำเค็ม ตามข้อสั่งการของ พลเอก ประวิตร วงษ์สุวรรณ รองนายกรัฐมนตรี โดย สทช. ทหารีร่วมกับหน่วยงานเกี่ยวข้องและได้เสนอมาตรการแก้ไขปัญหาดังกล่าว ดังนี้

- ระยะเร่งด่วน (ปี 2564 - 2565)** บูรณาการข้อมูลแนวโน้มผลกระทบจากการรุกตัวของน้ำเค็มที่จะเกิดขึ้นอนาคต สภาพปัญหาในพื้นที่ แผนงานโครงการ แนวทางการแก้ไขปัญหามาวิเคราะห์และผนวกเข้าด้วยกัน ให้ได้ทางเลือกในการแก้ไขปัญหที่ดีที่สุด โดยมีงบประมาณรองรับการดำเนินการ หากหน่วยงานมีความพร้อมและสามารถดำเนินการได้ทันที
- ระยะกลาง (ตั้งแต่ ปี 2566) และระยะยาว** โดยได้มีการวิเคราะห์สถานการณ์ความรุนแรงของปัญหาในอนาคต ซึ่งยังคงมีแนวโน้มความต้องการใช้น้ำที่สูงขึ้น การเปลี่ยนแปลง สภาพอากาศ ระดับน้ำทะเล การพัฒนาเชิงพื้นที่ การอุปโภคบริโภค การเกษตร ภาคอุตสาหกรรม ระบบนิเวศ ด้านคุณภาพน้ำ และนำมากำหนดแผนงาน หน่วยงานรับผิดชอบ ที่ต้องบรรจุอยู่ในแผนแม่บทกลุ่มน้ำและผนวกในการจัดทำผังน้ำ โดยผ่านการพิจารณากลั่นกรองของคณะอนุกรรมการทรัพยากรน้ำจังหวัดให้ความเห็นชอบแผนงานโครงการที่จะเกิดขึ้นต่อไป

## เฝ้าระวัง แจ้งเตือน น้ำหลาก ดินถล่ม

- สถานการณ์น้ำหลาก ดินถล่ม ไม่มีสถานการณ์
  - พื้นที่เสี่ยงน้ำหลาก ดินถล่ม ในช่วง 2-3 วันนี้ เฝ้าระวังพื้นที่เสี่ยงภัยน้ำหลาก บริเวณ จ.น่าน อุตรดิตถ์ จันทบุรี ตราด และระนอง
- ที่มา: กรมทรัพยากรน้ำและกรมทรัพยากรธรณี

## การให้ความช่วยเหลือ

- กอนช. มอบหมายให้หน่วยงานช่วยแก้ไขปัญหาขาดแคลนน้ำ และเตรียมรับมืออุทกภัย โดยมีผลการดำเนินการ ดังนี้
- กรมทรัพยากรน้ำบาดาล** ส่งมอบโครงการจุดจ่ายน้ำบาดาลเพื่อประชาชน ริมนถนนเพชรเกษม อ.ท่ามาย จ.เพชรบุรี สามารถให้บริการน้ำอุปโภคบริโภค ไม่น้อยกว่า 7 แสนลูกบาศก์เมตรต่อปี ชุมชนได้รับประโยชน์ 200 ครัวเรือน
  - กรุงเทพมหานคร** อยู่ระหว่างดำเนินการก่อสร้างอุโมงค์ระบายน้ำ คลองแสนแสบและคลองลาดพร้าว โดยรับน้ำจากคลองแสนแสบ และคลองลาดพร้าว ลงใต้ดินผ่านอุโมงค์ดังกล่าว ระบายน้ำลงสู่ม้าน้ำเจ้าพระยา ช่วยแก้ไขปัญหาน้ำท่วมพื้นที่เขตลาดพร้าว วังทองหลาง บางกะปิ ห้วยขวาง บึงกุ่ม และสะพานสูง

### ติดตามข่าวสาร

จัดทำโดย : ศูนย์ข้อมูลน้ำแห่งชาติ

ข่าวสาร กอนช.    ข่าวสาร สำนักงานทรัพยากรน้ำแห่งชาติ    สามารถติดตามสถานการณ์น้ำได้ที่ <http://waterinfo.onwr.go.th>

นายมงคล หล้าเมือง  
ผู้อำนวยการศูนย์ป้องกันวิกฤติน้ำ  
(เลขานุการคณะกรรมการศูนย์อำนวยการ  
ติดตามแก้ไขภาวะน้ำแล้งน้ำท่วม)  
กรมทรัพยากรน้ำ

รายงานสถานการณ์พื้นที่  
เสี่ยงอุทกภัยน้ำหลากในเขต  
พื้นที่ลาดเชิงเขา



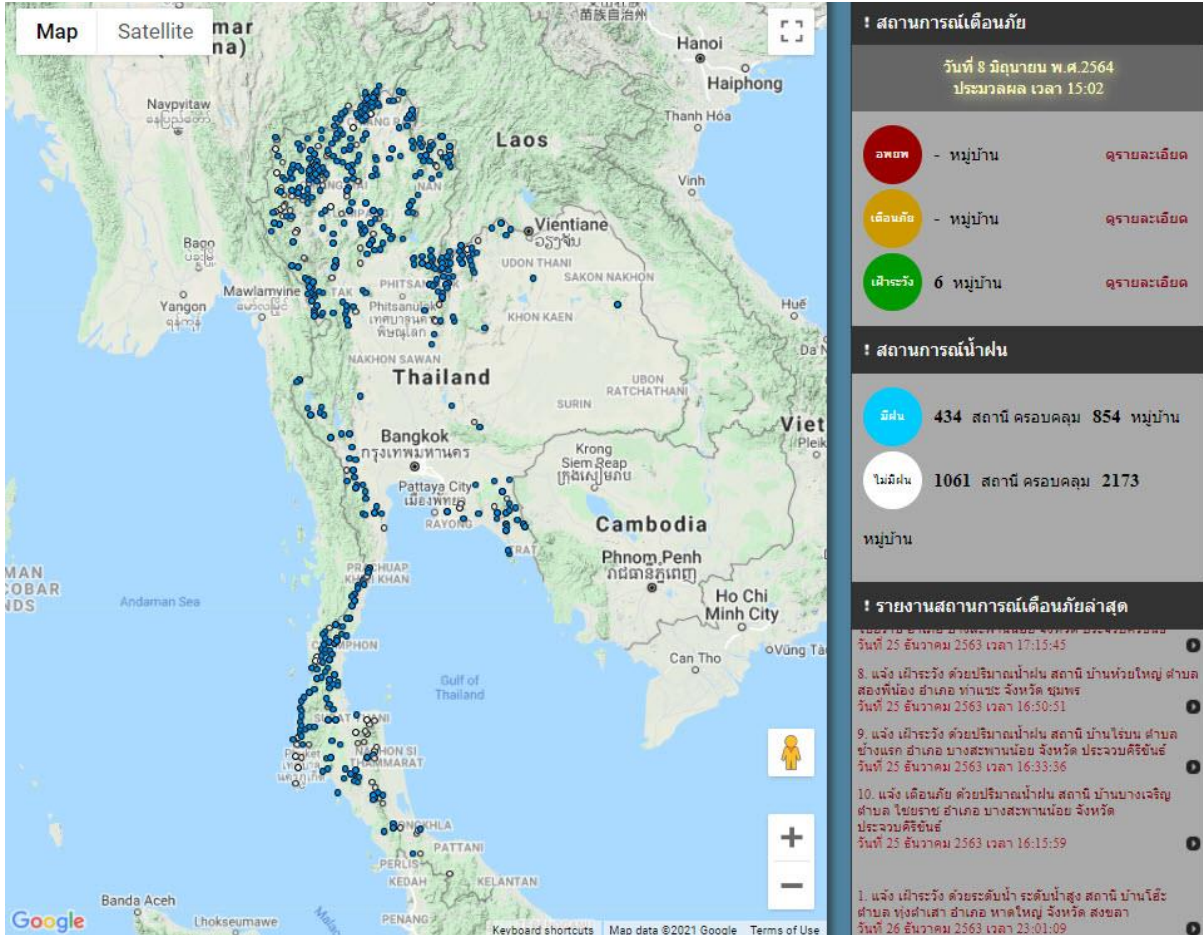


# รายงานสถานการณ์พื้นที่เสี่ยงอุทกภัยน้ำหลากในเขตพื้นที่ลัดเชิงเขา

วันที่ 8 มิถุนายน 2564 เวลา 15:00 น.

## 1) Early Warning System (8 มิ.ย. 2564 เวลา 15.00 น)

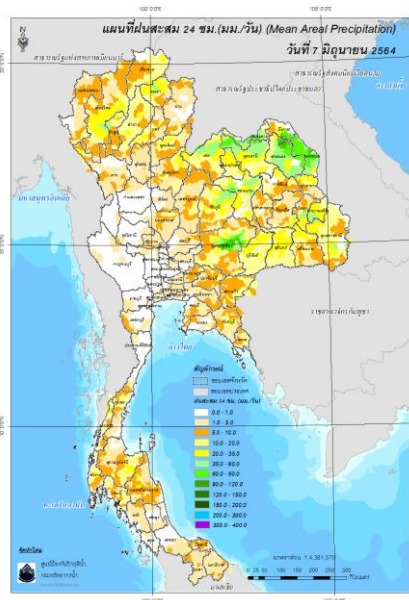
สถานี Early Warning System ที่มีฝนตกทั้งหมด 434 สถานี ครอบคลุม 854 หมู่บ้าน มีการแจ้งเตือนเฝ้าระวัง 6 หมู่บ้าน



ที่มา : สำนักวิจัย พัฒนาและอุทกวิทยา

## 2) ปริมาณฝน

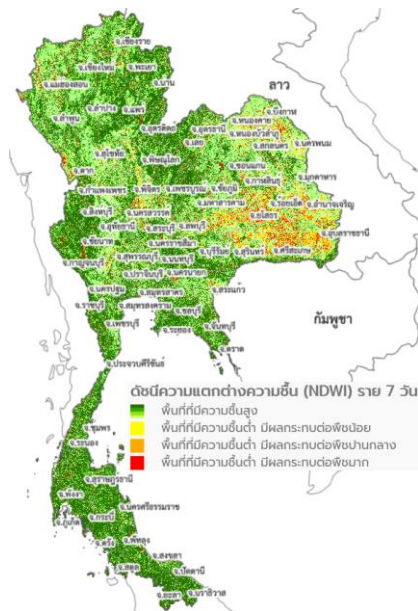
ผลการเปรียบเทียบปริมาณฝนสะสม 24 ชั่วโมง ของวันที่ 7 – 8 มิถุนายน 2564 (เวลา 15:00 น.) จากระบบของ Mekong River Commission Flash Flood Guidance System (MRCFFGS) แสดงให้เห็นว่ามีปริมาณฝนตกบริเวณภาคเหนือ ภาคตะวันออกเฉียงเหนือ ภาคตะวันออกบางส่วน และภาคใต้บางส่วน มีปริมาณฝนสะสมประมาณ 20 - 35 มม./วัน ส่วนบริเวณจังหวัดบึงกาฬ และนครพนม มีปริมาณฝนสะสมประมาณ 90 - 120 มม./วัน และบริเวณจังหวัดสกลนคร และนครราชสีมา มีปริมาณฝนสะสมประมาณ 120 - 150 มม./วัน



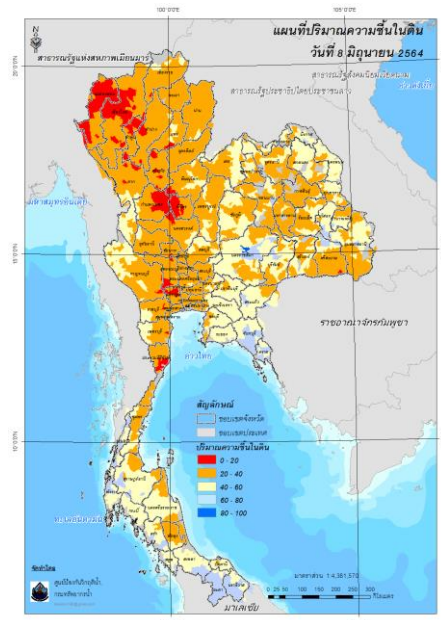
ปริมาณฝนสะสม 24 ชั่วโมง (MRCFFGS)

### 3) ปริมาณความชื้นในดิน

ปริมาณความชื้นในดินจากแผนที่ดาวเทียมของ Gistda (ดัชนีความแตกต่าง (NDWI) ราย 7 วัน) และค่าความชื้นในดินที่ได้จากระบบ MRCFFGS พบว่าบริเวณจังหวัดนครราชสีมา มีค่าความชื้นอยู่ในเกณฑ์ประมาณร้อยละ 80 - 100 สภาวะดังกล่าวหมายถึงดินในพื้นที่บริเวณดังกล่าวยังสามารถรองรับปริมาณน้ำฝนได้อีกประมาณ 20% ก่อนที่จะเข้าสู่สภาพอิ่มตัว

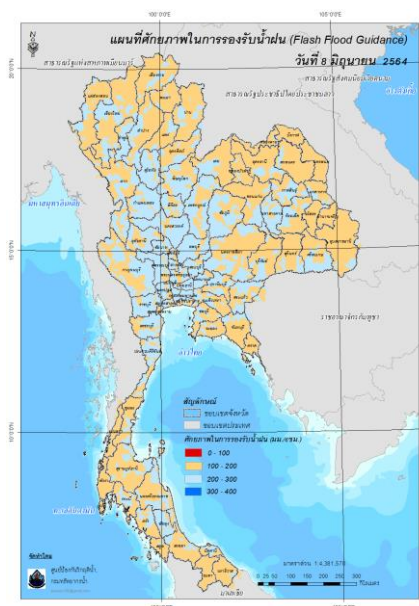


แผนที่ดาวเทียมของ Gistda  
(2 – 8 มิ.ย. 64)



ปริมาณความชื้นในดิน (MRCFFG)

#### 4) ศักยภาพในการรองรับน้ำฝน FFG (Flash Flood Guidance)



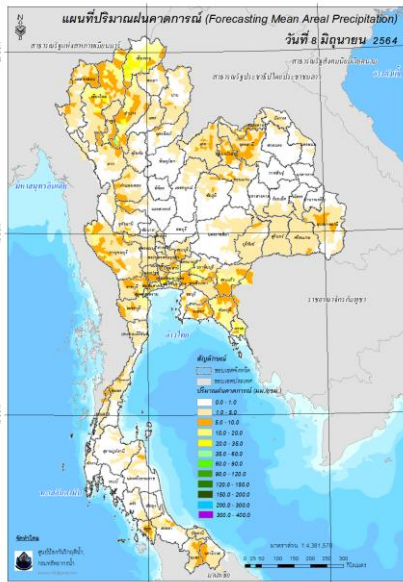
FFG หมายถึง ค่าความสามารถในการรองรับปริมาณฝนของพื้นที่นั้นๆ ก่อนที่จะเกิดสภาวะน้ำล้นตลิ่งที่จุดออกของปลายพื้นที่ โดยค่า FFG 06-hr หมายถึง ปริมาณฝนที่จะส่งผลให้เกิดสภาวะน้ำล้นตลิ่งที่ปลายลุ่มน้ำในอีก 6 ชั่วโมงข้างหน้า (มม./6ชม.)

#### 5) ปริมาณฝนคาดการณ์ล่วงหน้า

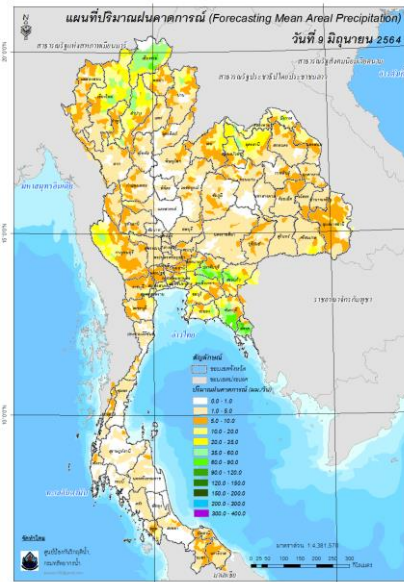
ปริมาณฝนคาดการณ์ในวันที่ 8 มิถุนายน 2564 เวลา 21.00 น. บริเวณภาคเหนือ ภาคตะวันออกเฉียงเหนือ ภาคกลาง ภาคตะวันออก ภาคตะวันตก และภาคใต้บางส่วน จะมีปริมาณฝนสะสม 6 ชั่วโมงข้างหน้า 5 - 10 มม. ส่วนบริเวณจังหวัดเชียงใหม่ กรุงเทพมหานคร นครนายก ปราจีนบุรี ตราสุมทรสงคราม และสมุทรสาคร จะมีปริมาณฝนสะสม 6 ชั่วโมงข้างหน้า 20 - 35 มม. และบริเวณจังหวัดเชียงราย และลำปาง จะมีปริมาณฝนสะสม 6 ชั่วโมงข้างหน้า 35 - 60 มม.

ปริมาณฝนคาดการณ์ในวันที่ 9 มิถุนายน 2564 เวลา 15.00 น. บริเวณภาคเหนือ ภาคตะวันออกเฉียงเหนือ ภาคกลาง ภาคตะวันออก และภาคตะวันตก จะมีปริมาณฝนสะสม 24 ชั่วโมงข้างหน้า 20 - 35 มม. ส่วนบริเวณจังหวัดเชียงราย ลำปาง ปราจีนบุรี และจันทบุรี จะมีปริมาณฝนสะสม 24 ชั่วโมงข้างหน้า 60 - 90 มม. และบริเวณจังหวัดสระแก้ว และตราด จะมีปริมาณฝนสะสม 24 ชั่วโมงข้างหน้า 90 - 120 มม.





ปริมาณฝนคาดการณ์ในวันที่ 8 มิถุนายน 2564

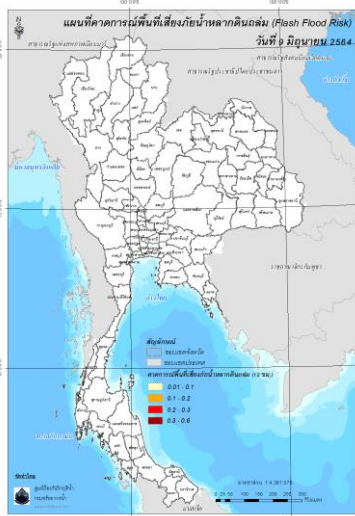


ปริมาณฝนคาดการณ์ในวันที่ 9 มิถุนายน 2564

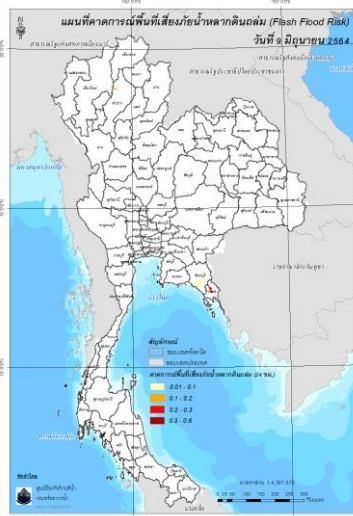
6) ความเสี่ยงจากน้ำท่วม

- การคาดการณ์พื้นที่เสี่ยงภัยน้ำหลากดินถล่มจากข้อมูล MRCFFGS วันที่ 8 มิถุนายน 2564 ในอีก 12 ชม. 24 ชม. และ 36 ชม. พบพื้นที่เสี่ยงจังหวัดตราด(อ.เมืองตราด เขาสมิง)

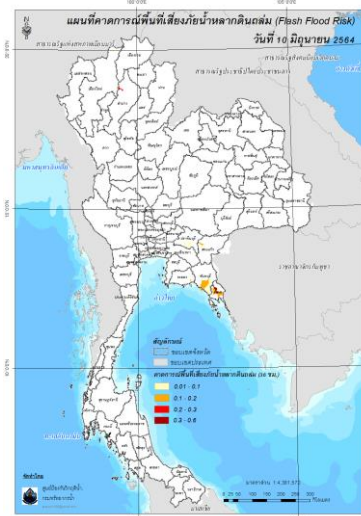
**แผนที่แสดงการคาดการณ์พื้นที่เสี่ยงภัยน้ำหลากดินถล่ม วันที่ 8 มิถุนายน 2564**



วันที่ 9 มิ.ย. 64 (03:00 น.)



วันที่ 9 มิ.ย. 64 (15:00 น.)



วันที่ 10 มิ.ย. 64 (03:00 น.)

คำแนะนำ: ข้อมูลดังกล่าวเป็นการคาดการณ์พื้นที่เสี่ยงภัยน้ำหลาก โดยอาศัยข้อมูลปริมาณฝนจากดาวเทียม ดังนั้นรายงานฉบับนี้ควรใช้งานควบคู่ไปกับการตรวจวัดปริมาณฝนจริงภาคสนาม และข้อมูลจากเรดาร์ เพื่อประกอบการตัดสินใจ

ปริมาณฝนสะสมปี

พ.ศ. ๒๕๖๑ และ ๒๕๖๒

เทียบค่าเฉลี่ย ๓๐ ปี



วันที่ 7 มิถุนายน 2564

ฝน30ปี = 412.71 มม. (สะสมทั้งปี = 1,587.50 มม.)

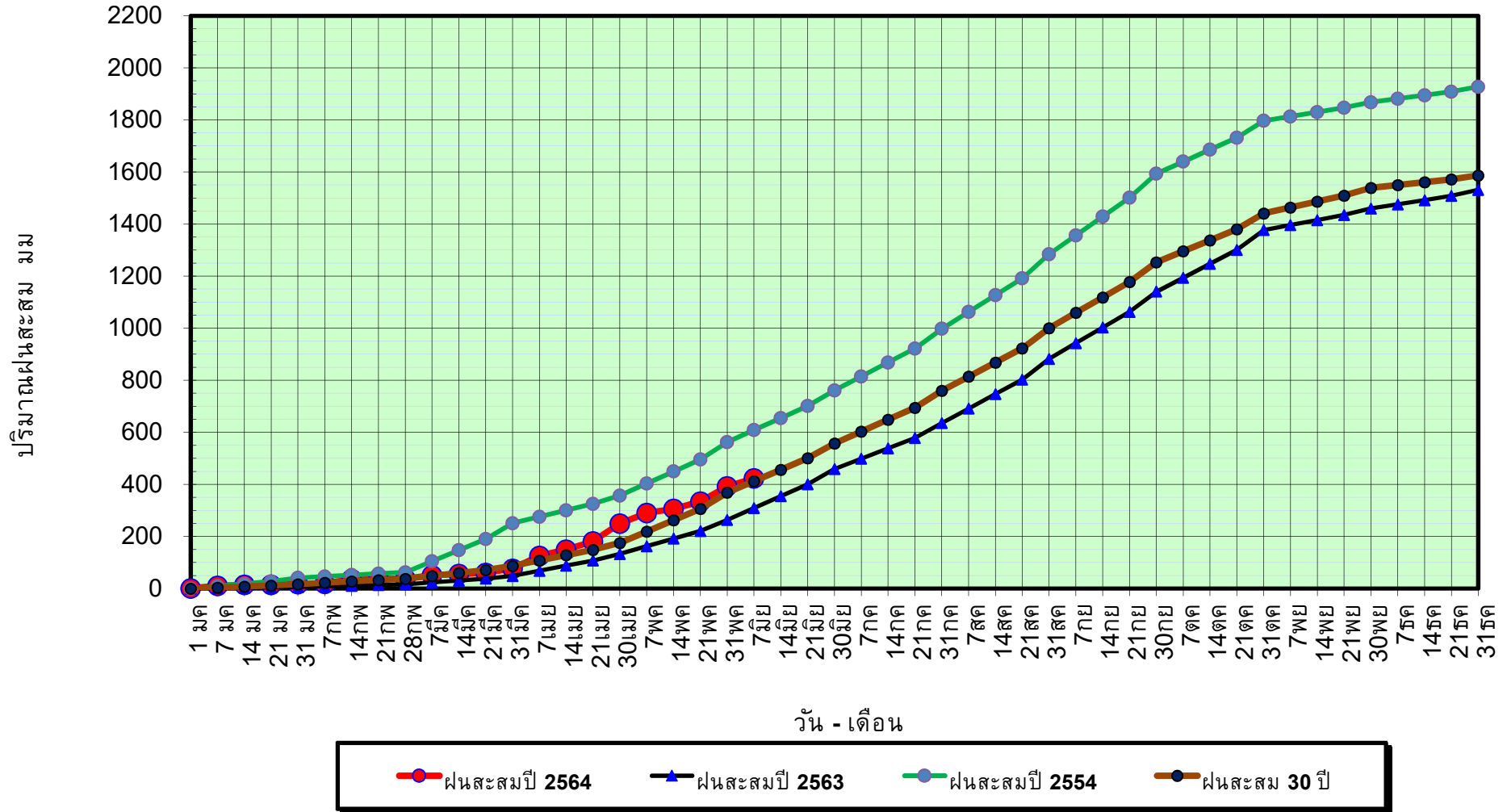
ปี63 = 309.42 มม. (สะสมทั้งปี = 1,530.99 มม.)

ปี64 = 423.62 มม.

เปรียบเทียบกับ ปี 63 มีค่ามากกว่า 114.20 มม.

เปรียบเทียบกับฝนเฉลี่ย 30 ปี มีค่ามากกว่า 10.91 มม.

ปริมาณฝนสะสมปี 2554-2563-2564 เทียบกับค่าเฉลี่ย 30 ปี



ข้อมูลจากกรมอุตุนิยมวิทยาจำนวน 128  
สถานีข้อมูลปริมาณฝนสะสมถึง วันที่  
7 มิถุนายน 2564



ศูนย์เมขลา



ศูนย์ป้องกันวิกฤตน้ำ กรมทรัพยากรน้ำ



วันที่ 7 มิถุนายน 2564

ฝน30ปี = 412.71 มม. (สะสมทั้งปี = 1,587.50 มม.)

ปี63 = 309.42 มม. (สะสมทั้งปี = 1,530.99 มม.)

ปี64 = 423.62 มม.

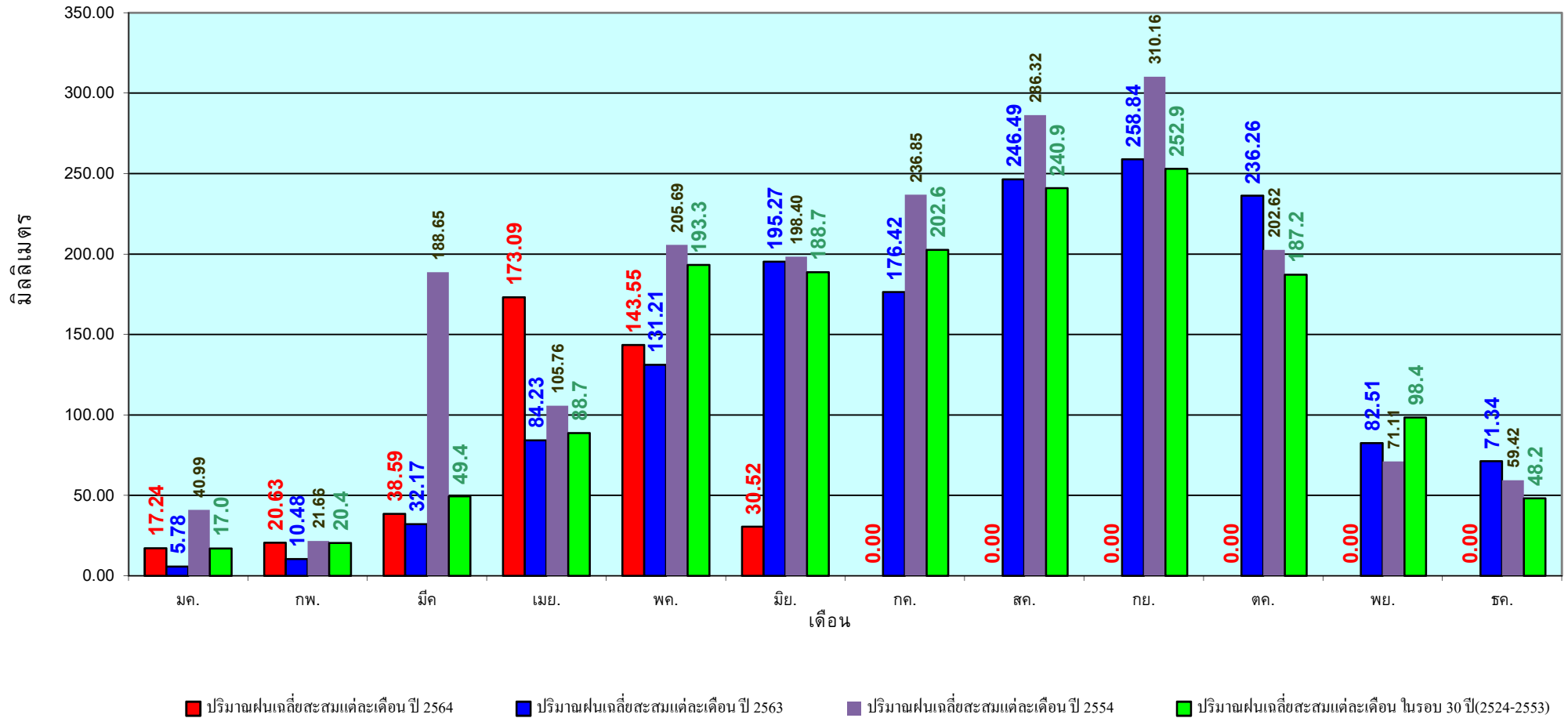
เปรียบเทียบกับ ปี 63

มีค่ามากกว่า 114.20 มม.

เปรียบเทียบกับฝนเฉลี่ย 30 ปี

มีค่ามากกว่า 10.91 มม.

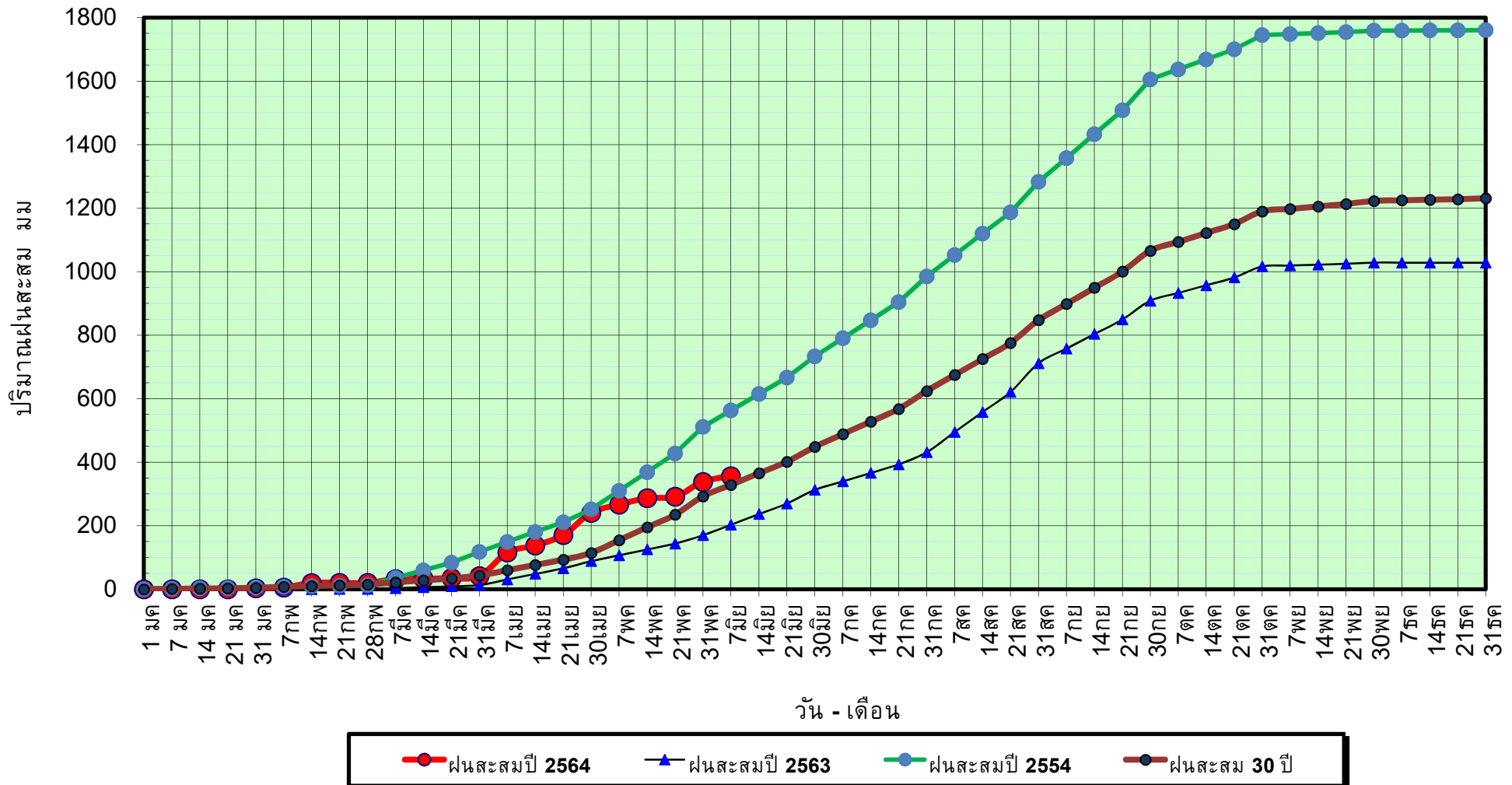
## ปริมาณฝนเฉลี่ยรายเดือนของประเทศ



ข้อมูลจากกรมอุตุนิยมวิทยาจำนวน 128  
 สถานีข้อมูลปริมาณฝนสะสมถึง วันที่  
 7 มิถุนายน 2564

วันที่ 7 มิถุนายน 2564  
 ฝน30ปี = 328.65 มม. (สะสมทั้งปี = 1,230.90 มม.)  
 ปี63 = 203.07 มม. (สะสมทั้งปี = 1,028.34 มม.)  
 ปี64 = 356.01 มม.  
 เปรียบเทียบกับ ปี 63 มีค่ามากกว่า 152.95 มม.  
 เปรียบเทียบกับฝนเฉลี่ย 30 ปี มีค่ามากกว่า 27.37 มม.

## ปริมาณฝนสะสมภาคเหนือ



ข้อมูลจากกรมอุตุนิยมวิทยาจำนวน 33  
 สถานีข้อมูลปริมาณฝนสะสมถึง วันที่  
 7 มิถุนายน 2564

วันที่ 7 มิถุนายน 2564

ฝน30ปี = 328.65 มม. (สะสมทั้งปี = 1,230.90 มม.)

ปี63 = 203.07 มม. (สะสมทั้งปี = 1,028.34 มม.)

ปี64 = 356.01 มม.

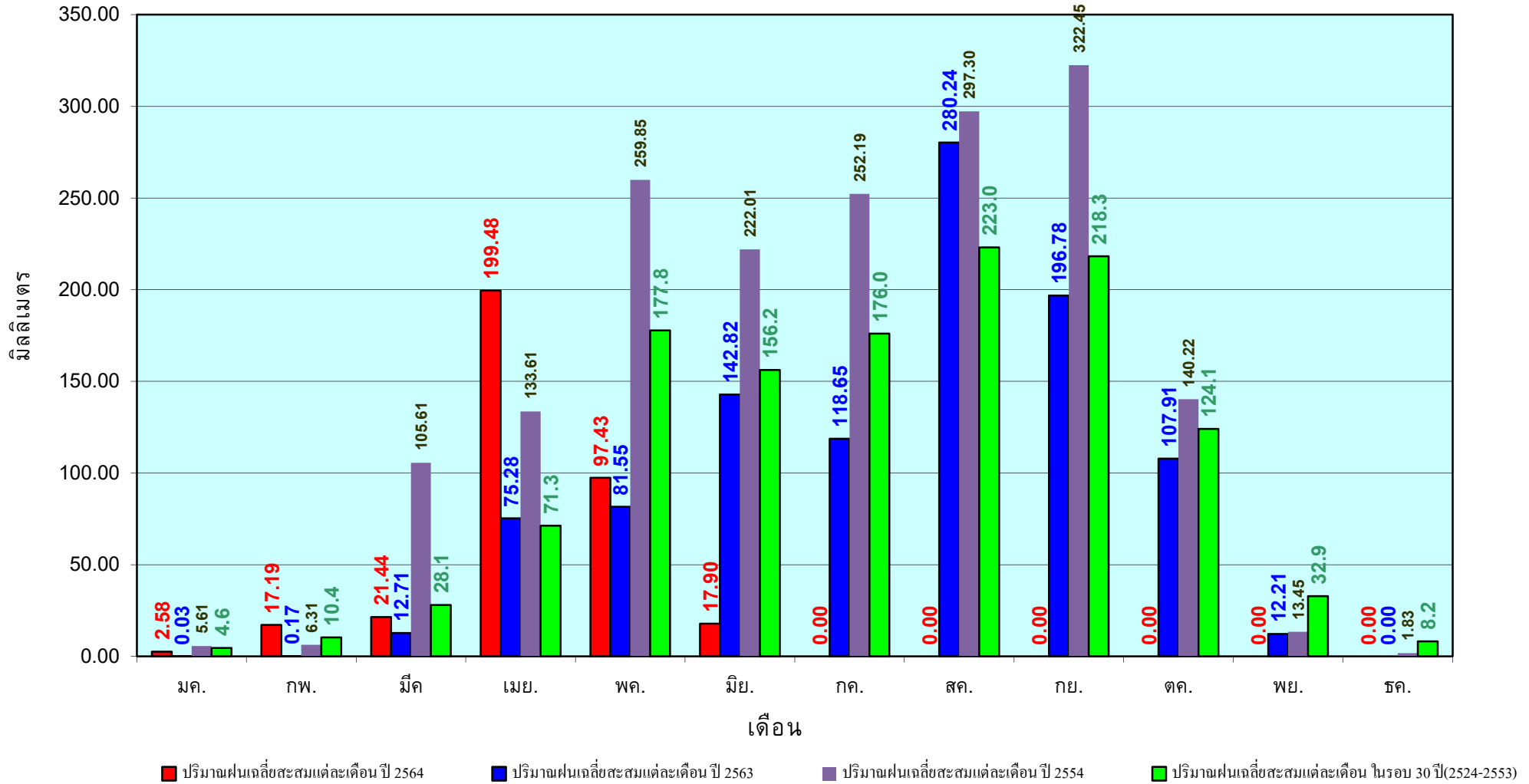
เปรียบเทียบกับ ปี 63

มีค่ามากกว่า 152.95 มม.

เปรียบเทียบกับฝนเฉลี่ย 30 ปี

มีค่ามากกว่า 27.37 มม.

# ปริมาณฝนเฉลี่ยสะสมรายเดือน ภาคเหนือ

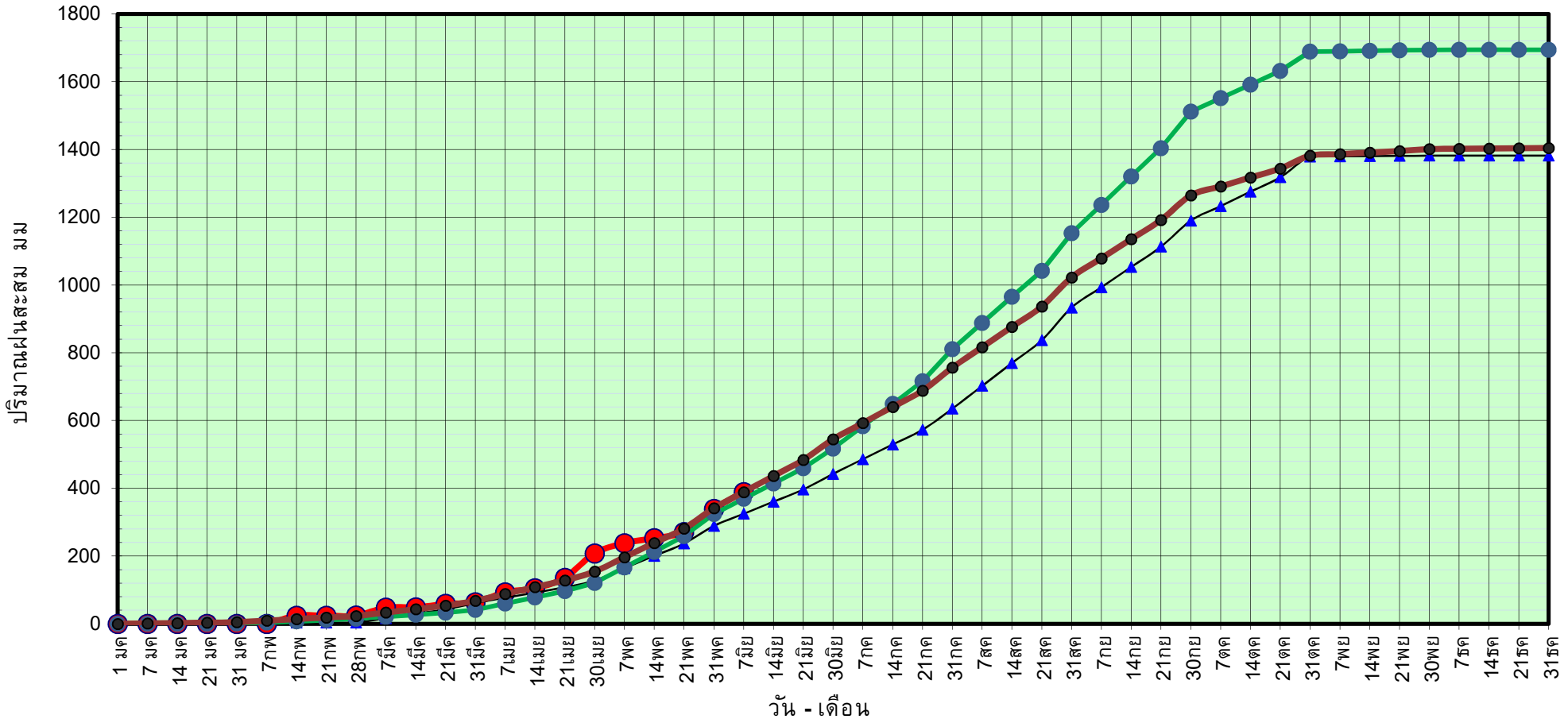


ข้อมูลจากกรมอุตุนิยมวิทยาจำนวน33  
สถานีข้อมูลปริมาณฝนสะสมถึง วันที่  
7 มิถุนายน 2564



วันที่ 7 มิถุนายน 2564  
 ฝน30ปี = 388.86 มม. (สะสมทั้งปี = 1,404.50 มม.)  
 ปี63 = 324.65 มม. (สะสมทั้งปี = 1,381.81 มม.)  
 ปี64 = 388.84 มม.  
 เปรียบเทียบกับ ปี 63 **มีค่ามากกว่า** 64.19 มม.  
 เปรียบเทียบกับฝนเฉลี่ย 30 ปี **มีค่าน้อยกว่า** -0.02 มม.

## ปริมาณฝนสะสมภาคตะวันออกเฉียงเหนือ



● ฝนสะสมปี 2564    
 ▲ ฝนสะสมปี 2563    
 ● ฝนสะสมปี 2554    
 ● ฝนสะสม 30 ปี

ข้อมูลจากกรมอุตุนิยมวิทยาจำนวน 31  
 สถานีข้อมูลปริมาณฝนสะสมถึง วันที่  
 7 มิถุนายน 2564

วันที่ 7 มิถุนายน 2564

ฝน30ปี = 388.86 มม. (สะสมทั้งปี = 1,404.50 มม.)

ปี63 = 324.65 มม. (สะสมทั้งปี = 1,381.81 มม.)

ปี64 = 388.84 มม.

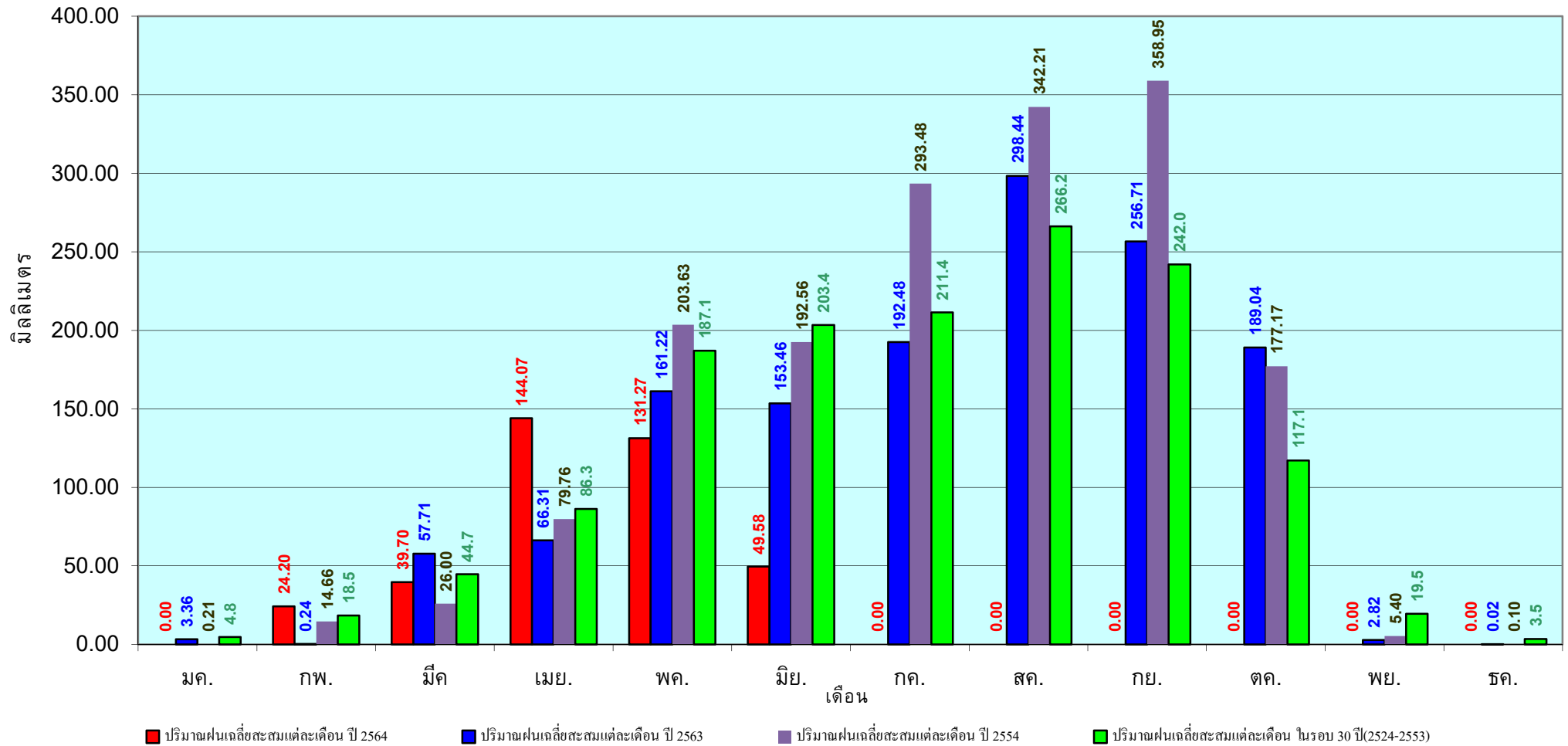
เปรียบเทียบกับ ปี 63

มีค่ามากกว่า 64.19 มม.

เปรียบเทียบกับฝนเฉลี่ย 30 ปี

มีค่าน้อยกว่า -0.02 มม.

## ปริมาณฝนเฉลี่ยสะสมรายเดือน ภาคตะวันออกเฉียงเหนือ



ข้อมูลจากกรมอุตุนิยมวิทยาจำนวน 31  
สถานีข้อมูลปริมาณฝนสะสมถึง วันที่  
7 มิถุนายน 2564

วันที่ 7 มิถุนายน 2564

ฝน30ปี = 340.58 มม. (สะสมทั้งปี = 1,275.20 มม.)

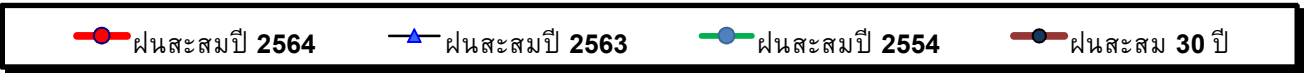
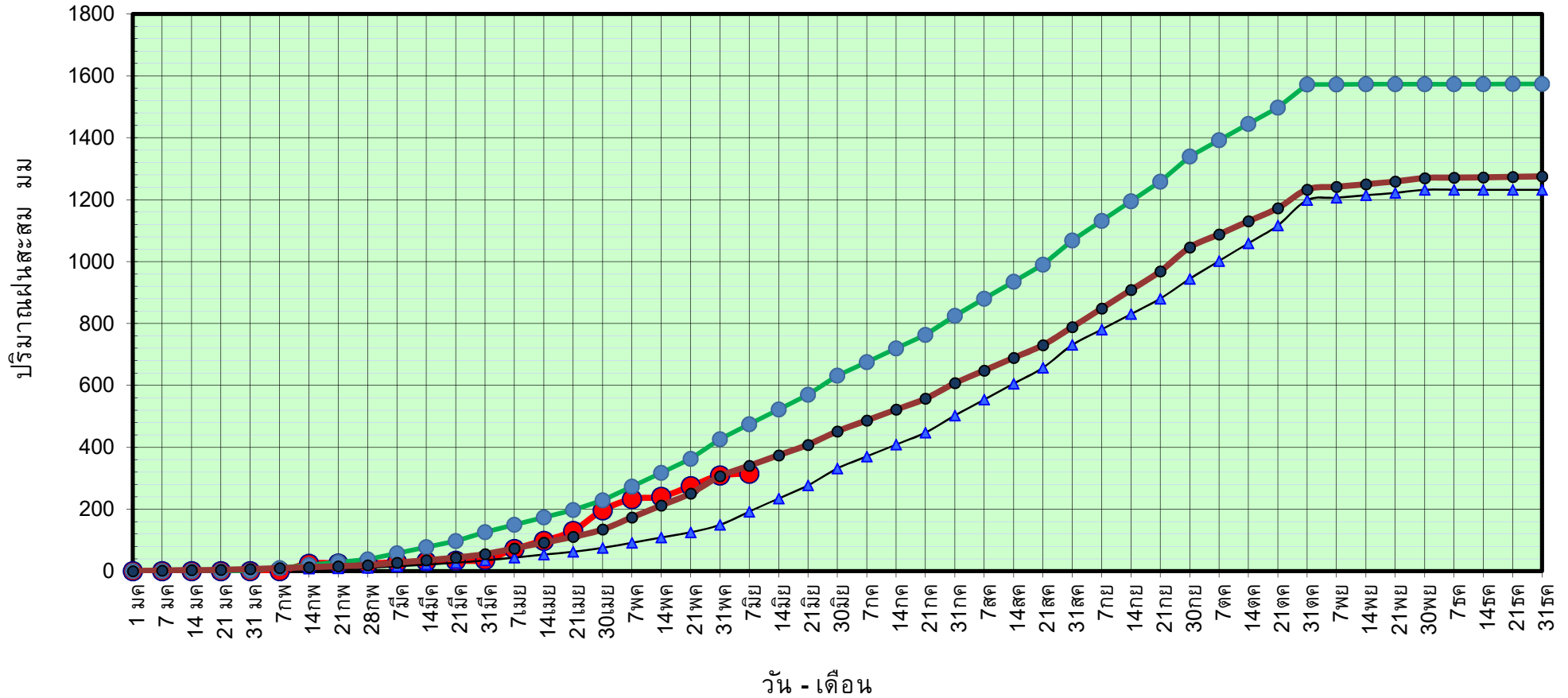
ปี63 = 192.01 มม. (สะสมทั้งปี = 1,232.06 มม.)

ปี64 = 315.11 มม.

เปรียบเทียบกับ ปี 63 มีค่ามากกว่า 123.11 มม.

เปรียบเทียบกับฝนเฉลี่ย 30 ปี มีค่าน้อยกว่า -25.47 มม.

## ปริมาณฝนสะสมภาคกลาง



ข้อมูลจากกรมอุตุนิยมวิทยาจำนวน 14  
สถานีข้อมูลปริมาณฝนสะสมถึง วันที่  
7 มิถุนายน 2564



ศูนย์เมขลา



ศูนย์ป้องกันวิกฤติน้ำ กรมทรัพยากรน้ำ

วันที่ 7 มิถุนายน 2564

ฝน30ปี = 340.58 มม. (สะสมทั้งปี = 1,275.20 มม.)

ปี63 = 192.01 มม. (สะสมทั้งปี = 1,232.06 มม.)

ปี64 = 315.11 มม.

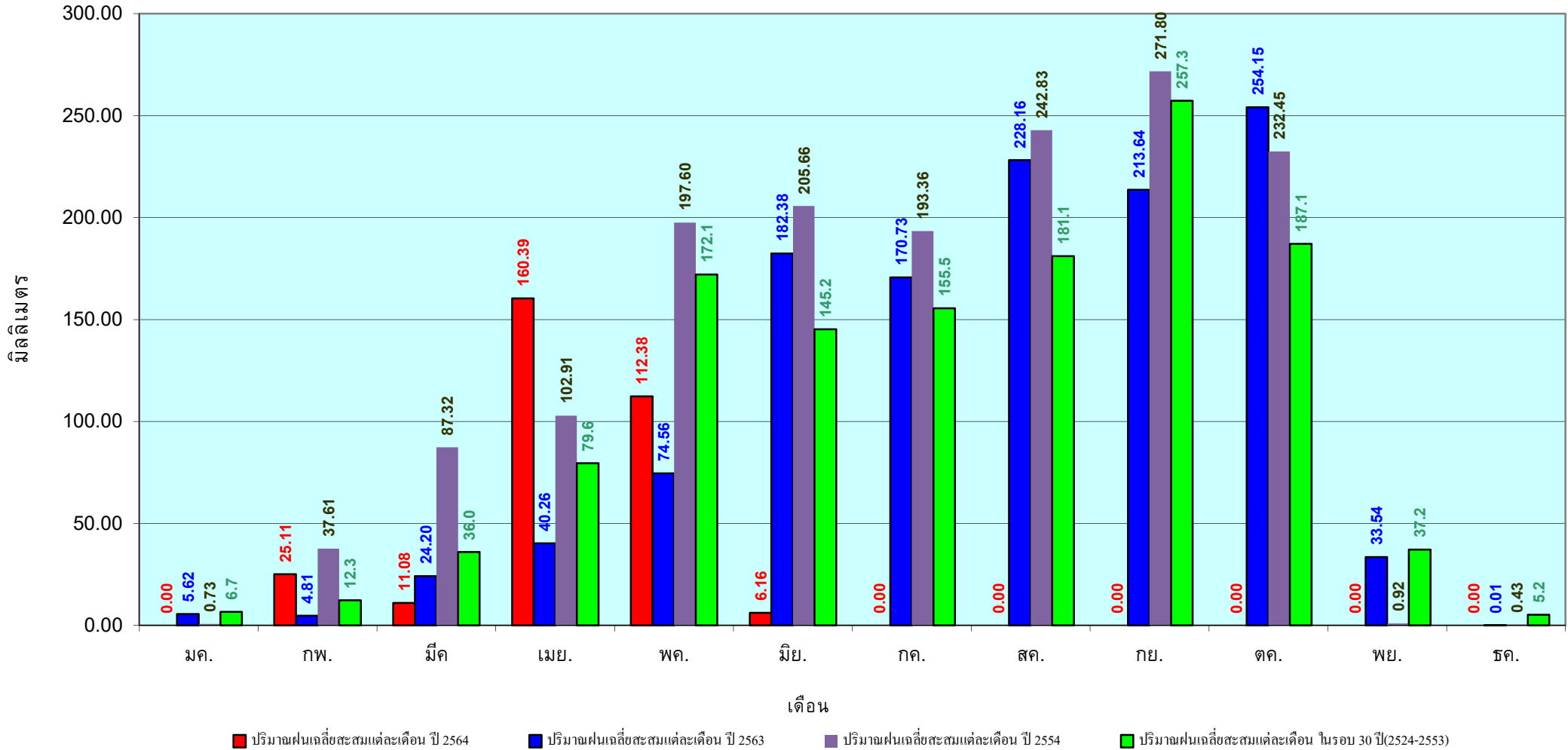
เปรียบเทียบกับ ปี 63

มีค่ามากกว่า 123.11 มม.

เปรียบเทียบกับฝนเฉลี่ย 30 ปี

มีค่าน้อยกว่า -25.47 มม.

## ปริมาณฝนเฉลี่ยสะสมรายเดือน ภาคกลาง

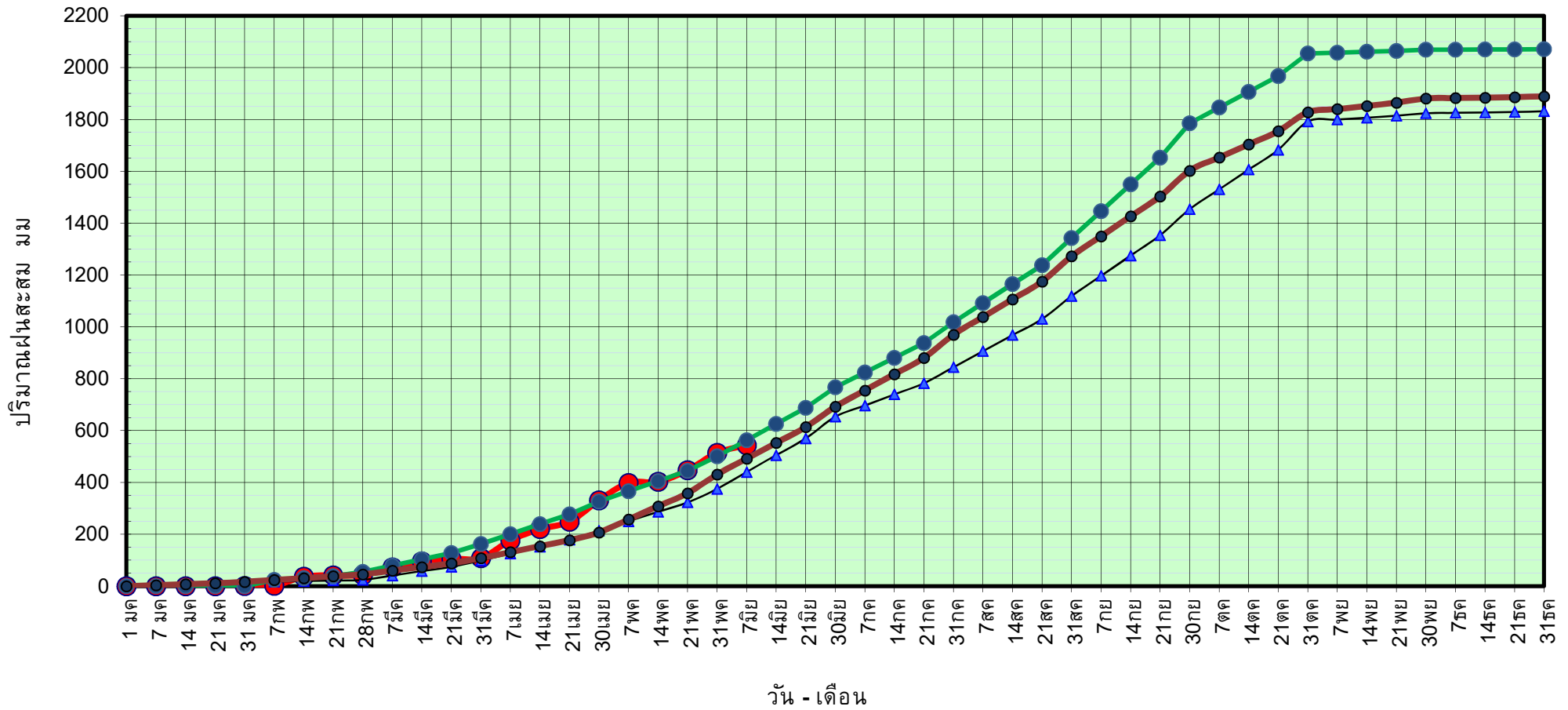


ข้อมูลจากกรมอุตุนิยมวิทยาจำนวน 14  
 สถานีข้อมูลปริมาณฝนสะสมถึง วันที่  
 7 มิถุนายน 2564



วันที่ 7 มิถุนายน 2564  
 ฝน30ปี = 491.67 มม. (สะสมทั้งปี = 1,888.80 มม.)  
 ปี63 = 439.84 มม. (สะสมทั้งปี = 1,831.26 มม.)  
 ปี64 = 543.23 มม.  
 เปรียบเทียบกับ ปี 63 มีค่ามากกว่า 103.38 มม.  
 เปรียบเทียบกับฝนเฉลี่ย 30 ปี มีค่ามากกว่า 51.55 มม.

## ปริมาณฝนสะสมภาคตะวันออก



● ฝนสะสมปี 2564    
 ▲ ฝนสะสมปี 2563    
 ● ฝนสะสมปี 2554    
 ● ฝนสะสม 30 ปี

ข้อมูลจากกรมอุตุนิยมวิทยาจำนวน 16 สถานีข้อมูลปริมาณฝนสะสมถึง วันที่ 7 มิถุนายน 2564

วันที่ 7 มิถุนายน 2564

ฝน30ปี = 491.67 มม. (สะสมทั้งปี = 1,888.80 มม.)

ปี63 = 439.84 มม. (สะสมทั้งปี = 1,831.26 มม.)

ปี64 = 543.23 มม.

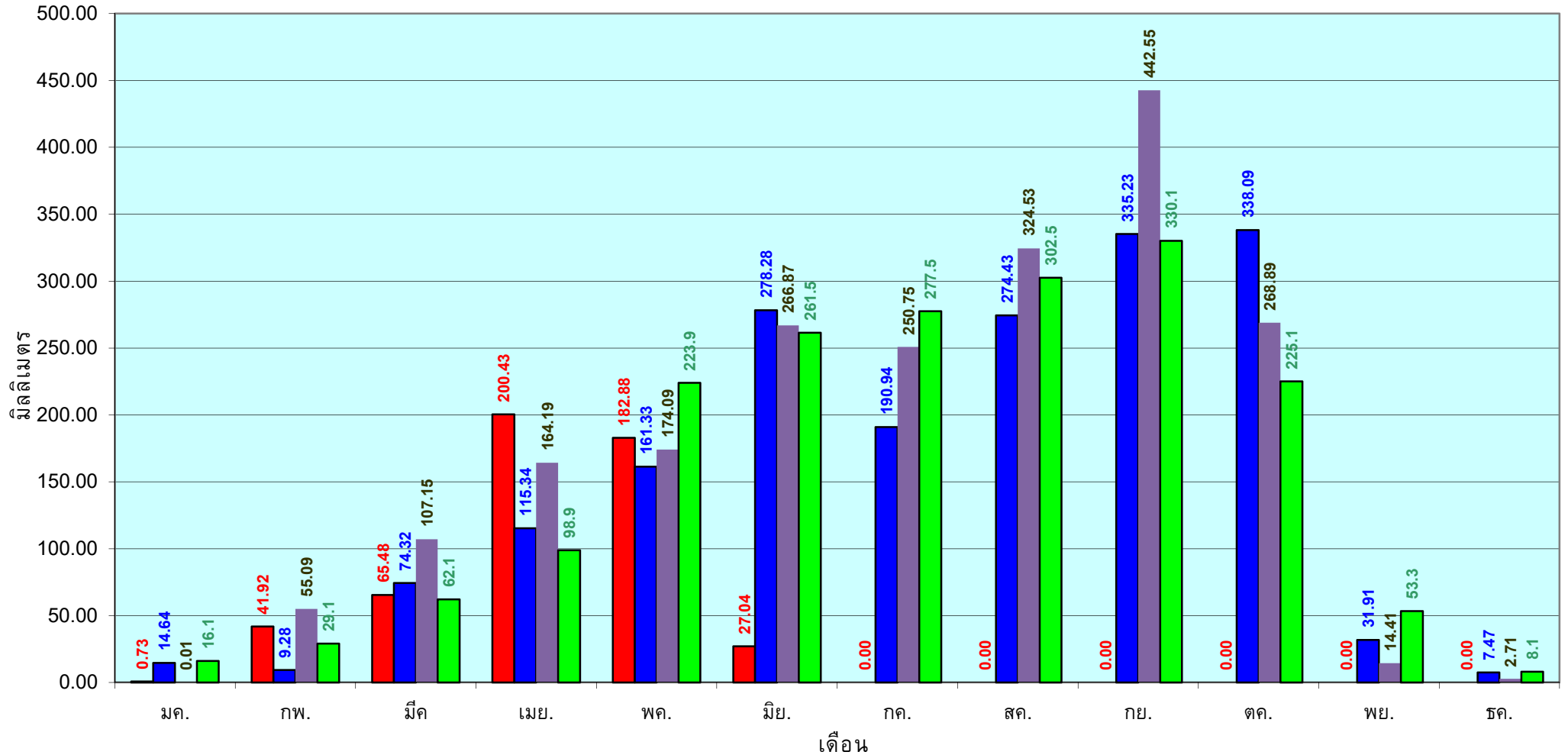
เปรียบเทียบกับ ปี 63

มีค่ามากกว่า 103.38 มม.

เปรียบเทียบกับฝนเฉลี่ย 30 ปี

มีค่ามากกว่า 51.55 มม.

# ปริมาณฝนเฉลี่ยสะสมรายเดือน ภาคตะวันออก



■ ปริมาณฝนเฉลี่ยสะสมแต่ละเดือน ปี 2564

■ ปริมาณฝนเฉลี่ยสะสมแต่ละเดือน ปี 2563

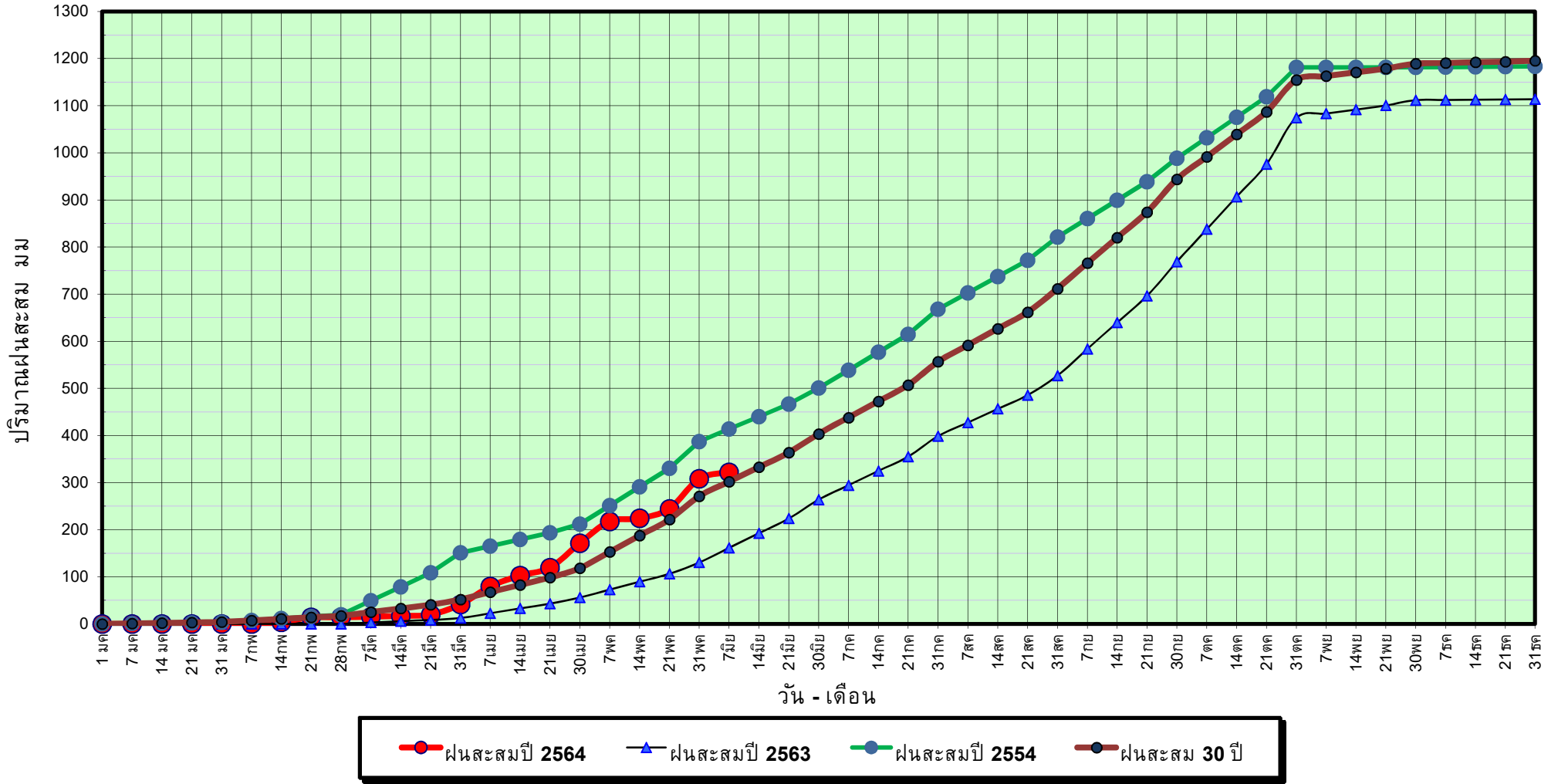
■ ปริมาณฝนเฉลี่ยสะสมแต่ละเดือน ปี 2554

■ ปริมาณฝนเฉลี่ยสะสมแต่ละเดือน ในรอบ 30 ปี(2524-2553)

ข้อมูลจากกรมอุตุนิยมวิทยาจำนวน 16  
สถานีข้อมูลปริมาณฝนสะสมถึง วันที่  
7 มิถุนายน 2564

วันที่ 7 มิถุนายน 2564  
 ฝน30ปี = 301.90 มม. (สะสมทั้งปี = 1,195.72 มม.)  
 ปี63 = 161.38 มม. (สะสมทั้งปี = 1,113.80 มม.)  
 ปี64 = 321.60 มม.  
 เปรียบเทียบกับ ปี 63 มีค่ามากกว่า 160.22 มม.  
 เปรียบเทียบกับฝนเฉลี่ย 30 ปี มีค่ามากกว่า 19.70 มม.

## ปริมาณฝนสะสมภาคตะวันตก



ข้อมูลจากกรมอุตุนิยมวิทยาจำนวน 5  
 สถานีข้อมูลปริมาณฝนสะสมถึง วันที่  
 7 มิถุนายน 2564



ศูนย์เมขลา



ศูนย์ป้องกันวิกฤติน้ำ กรมทรัพยากรน้ำ

วันที่ 7 มิถุนายน 2564

ฝน30ปี = 301.90 มม. (สะสมทั้งปี = 1,195.72 มม.)

ปี63 = 161.38 มม. (สะสมทั้งปี = 1,113.80 มม.)

ปี64 = 321.60 มม.

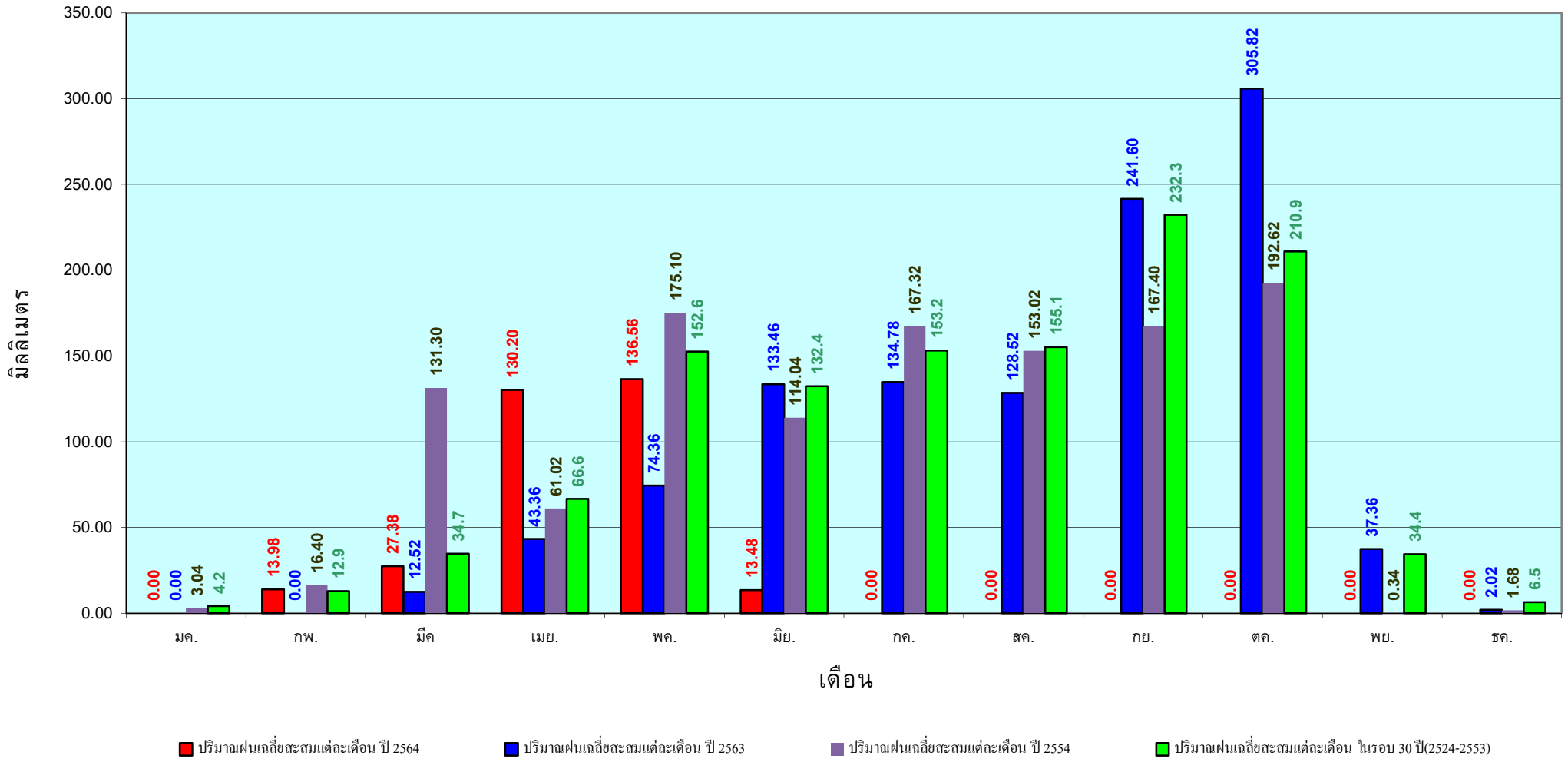
เปรียบเทียบกับ ปี 63

มีค่ามากกว่า 160.22 มม.

เปรียบเทียบกับฝนเฉลี่ย 30 ปี

มีค่ามากกว่า 19.70 มม.

## ปริมาณฝนเฉลี่ยสะสมรายเดือน ภาคตะวันตก



ข้อมูลจากกรมอุตุนิยมวิทยาจำนวน 5  
สถานีข้อมูลปริมาณฝนสะสมถึง วันที่  
7 มิถุนายน 2564



วันที่ 7 มิถุนายน 2564

ฝน30ปี = 588.46 มม. (สะสมทั้งปี = 2,271.55 มม.)

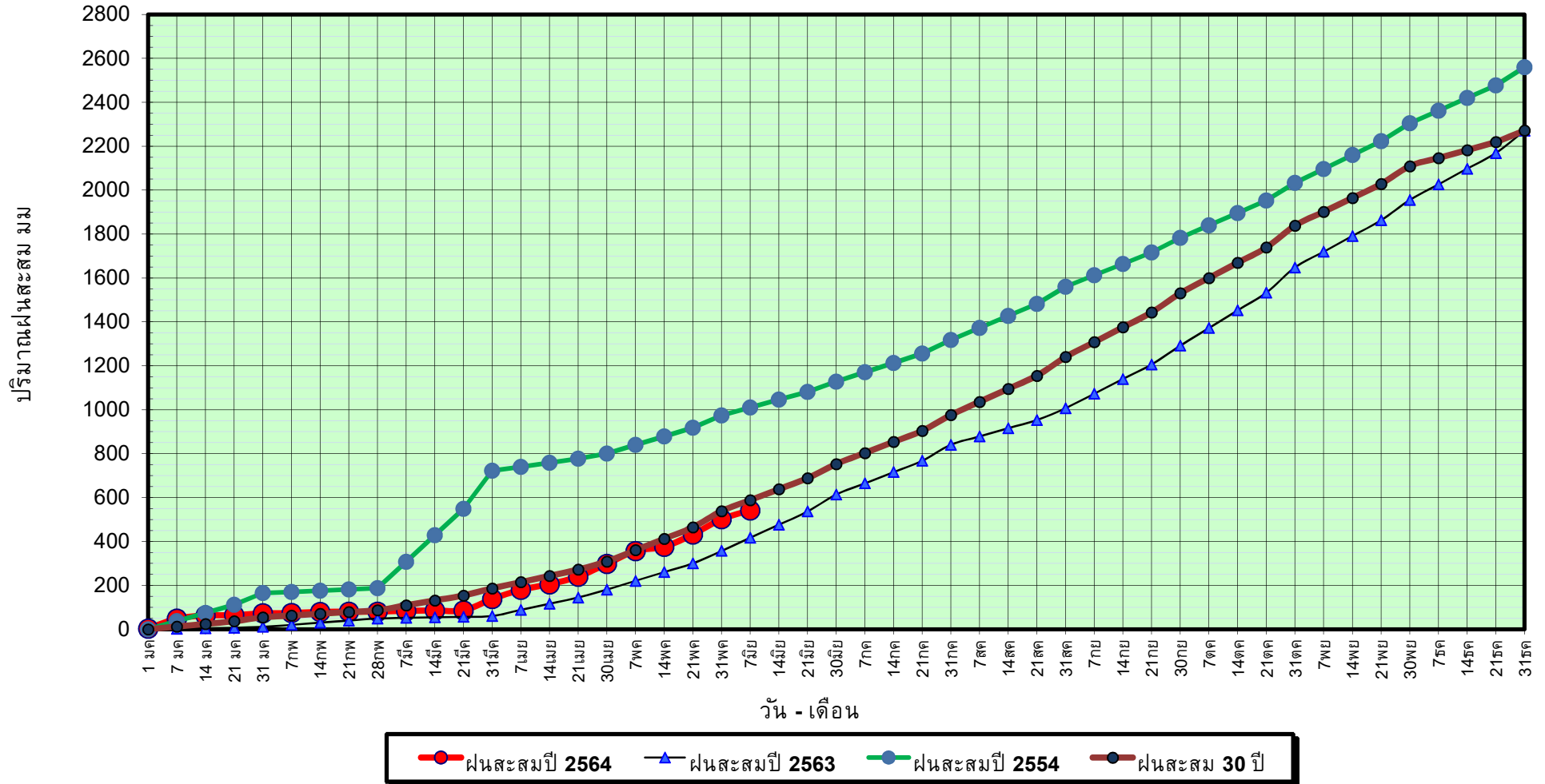
ปี63 = 416.96 มม. (สะสมทั้งปี = 2,267.57 มม.)

ปี64 = 541.72 มม.

เปรียบเทียบกับ ปี 63 **มีค่ามากกว่า** 124.75 มม.

เปรียบเทียบกับฝนเฉลี่ย 30 ปี **มีค่าน้อยกว่า** -46.75 มม.

## ปริมาณฝนสะสมภาคใต้



ข้อมูลจากกรมอุตุนิยมวิทยาจำนวน 29  
สถานีข้อมูลปริมาณฝนสะสมถึง วันที่  
7 มิถุนายน 2564



ศูนย์เมขลา

ศูนย์ป้องกันวิกฤติน้ำ กรมทรัพยากรน้ำ

วันที่ 7 มิถุนายน 2564

ฝน30ปี = 588.46 มม. (สะสมทั้งปี = 2,271.55 มม.)

ปี63 = 416.96 มม. (สะสมทั้งปี = 2,267.57 มม.)

ปี64 = 541.72 มม.

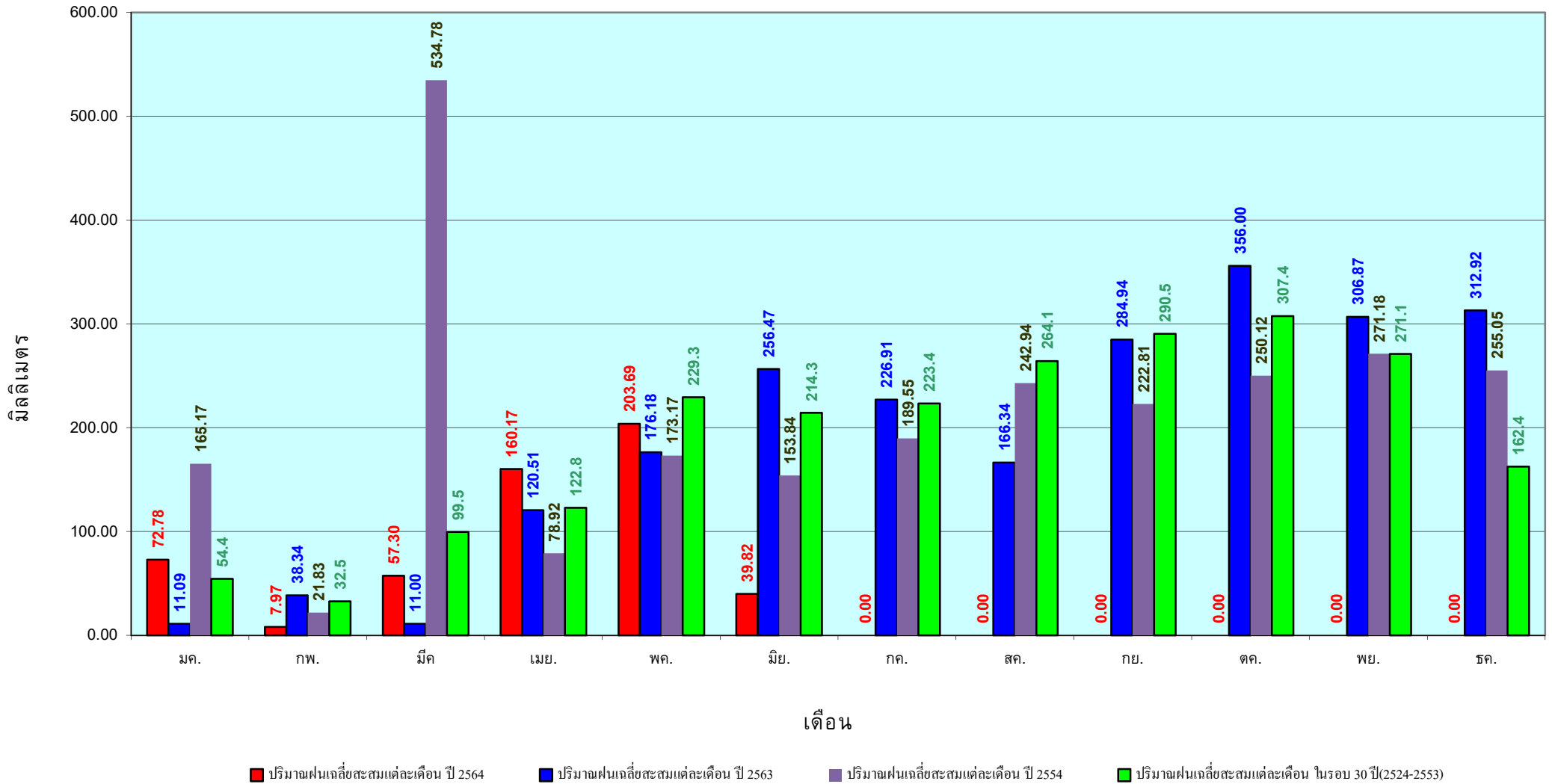
เปรียบเทียบกับ ปี 63

มีค่ามากกว่า 124.75 มม.

เปรียบเทียบกับฝนเฉลี่ย 30 ปี

มีค่าน้อยกว่า -46.75 มม.

# ปริมาณฝนเฉลี่ยสะสมรายเดือน ภาคใต้



ข้อมูลจากกรมอุตุนิยมวิทยาจำนวน 29  
 สถานีข้อมูลปริมาณฝนสะสมถึง วันที่  
 7 มิถุนายน 2564

รายงานสถานการณ์น้ำ  
รายลุ่มน้ำ



# รายงานสถานการณ์น้ำลุ่มน้ำบางปะกง-ปราจีนบุรี

## วันที่ 8 มิถุนายน 2564

### 1) สภาพภูมิอากาศ (ที่มา : กรมอุตุนิยมวิทยา)

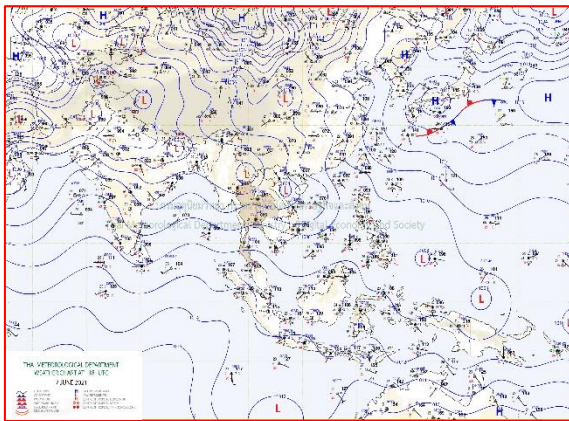
#### ลักษณะอากาศทั่วไป

พยากรณ์อากาศ 24 ชั่วโมงข้างหน้า มรสุมตะวันตกเฉียงใต้มีกำลังปานกลางพัดปกคลุมทะเลอันดามัน ประเทศไทย และอ่าวไทย ประกอบกับมีหย่อมความกดอากาศต่ำยังคงปกคลุมบริเวณประเทศลาวตอนบน และอ่าวตังเกี๋ยประเทศเวียดนาม ลักษณะเช่นนี้ทำให้ประเทศไทยมีฝนฟ้าคะนองกระจาย และมีฝนตกหนักบางแห่งบริเวณภาคเหนือ ภาคตะวันออกเฉียงเหนือ ภาคตะวันออก และภาคใต้ฝั่งตะวันตก

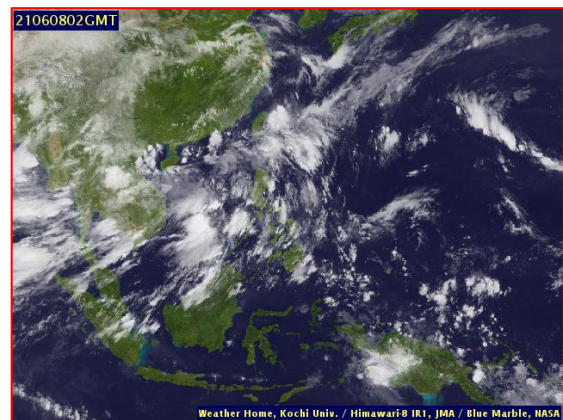
สำหรับคลื่นลมบริเวณทะเลอันดามันและอ่าวไทยตอนบนเริ่มมีกำลังค่อนข้างแรง โดยทะเลอันดามันมีคลื่นสูง 2-3 เมตร บริเวณที่มีฝนฟ้าคะนองคลื่นสูงมากกว่า 3 เมตร ส่วนบริเวณอ่าวไทยตอนบนมีคลื่นสูงประมาณ 2 เมตร

#### สภาพอากาศภาคตะวันออก

มีฝนฟ้าคะนองร้อยละ 60 ของพื้นที่ กับมีฝนตกหนักบางแห่ง บริเวณจังหวัดปราจีนบุรี สระแก้ว นครนายก ระยอง จันทบุรี และตราด อุณหภูมิมีต่ำสุด 25-28 องศาเซลเซียส อุณหภูมิสูงสุด 30-35 องศาเซลเซียส ลมตะวันตกเฉียงใต้ ความเร็ว 20-35 กม./ชม. ทะเลมีคลื่นสูงประมาณ 2 เมตร บริเวณที่มีฝนฟ้าคะนองคลื่นสูงมากกว่า 2 เมตร



แผนที่อากาศวันที่ 8 มิ.ย. 2564 เวลา 01.00 น.



ภาพถ่ายจากดาวเทียมวันที่ 8 มิ.ย. 2564 เวลา 09.00 น.

### 2) สถานการณ์ฝน

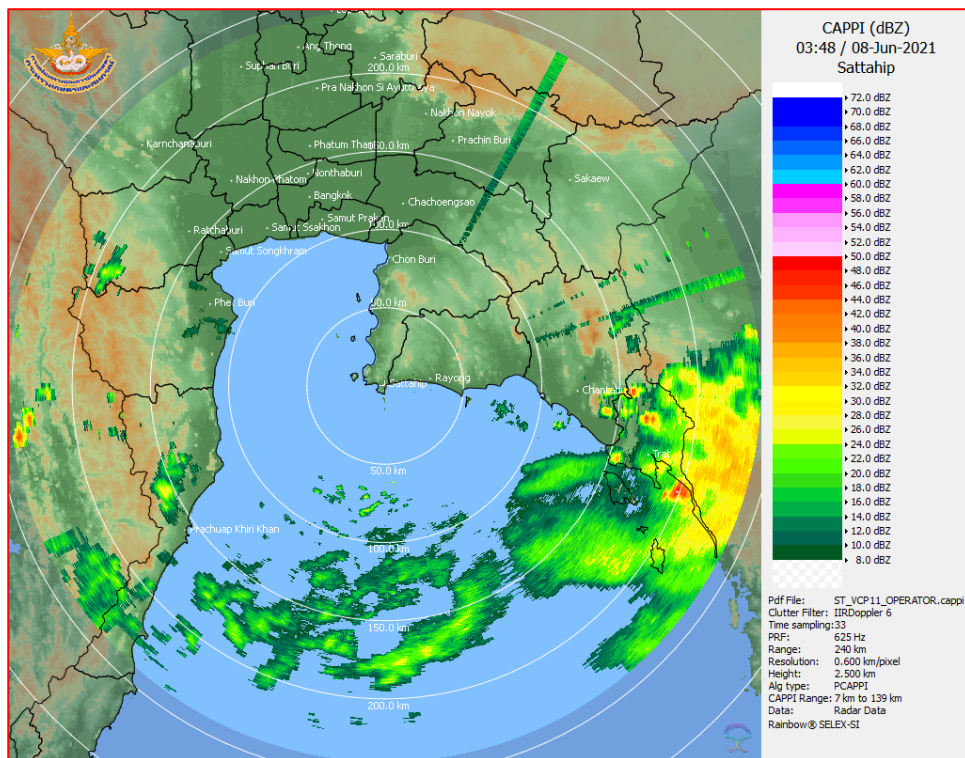
จากข้อมูลสถานการณ์ฝนในพื้นที่ลุ่มน้ำบางปะกง-ปราจีนบุรี ของวันที่ 8 มิถุนายน 2564 จากกรมอุตุนิยมวิทยา สถาบันสารสนเทศทรัพยากรน้ำ (องค์การมหาชน) กรมชลประทาน และกรมทรัพยากรน้ำ พบว่า มีฝนตกเล็กน้อยถึงปานกลาง บริเวณจังหวัดนครนายก ปราจีนบุรี และสระแก้ว โดยมีปริมาณฝน 0.3 - 25.6 มม.



ข้อมูลสถานการณ์ฝนในพื้นที่ลุ่มน้ำบางปะกง-ปราจีนบุรี ณ วันที่ 8 มิถุนายน 2564  
(ข้อมูลจากกรมอุตุนิยมวิทยา เวลา 07.00 น.)

ลำดับ	พื้นที่	ปริมาณฝน (มม.)
1	อ.เมือง จ.นครนายก	19.7
2	อ.ประจันตคาม จ.ปราจีนบุรี	0.3
3	อ.นาดี จ.ปราจีนบุรี	16.8
4	อ.กบินทร์บุรี จ.ปราจีนบุรี	0.4
5	อ.วังน้ำเย็น จ.สระแก้ว	13.2
6	อ.คลองหาด จ.สระแก้ว	6.8
7	อ.เมือง จ.สระแก้ว	21.6
8	อ.วัฒนานคร จ.สระแก้ว	25.6

หมายเหตุ “ฟ” คือ ฝนวัดปริมาณไม่ได้ (ต่ำกว่า 0.1 มิลลิเมตร), “\*” คือ ไม่ได้รับข้อมูล



ภาพเรดาร์ที่ตรวจอากาศ “สถานีสัตหีบ”  
ณ วันที่ 8 มิถุนายน 2564 เวลา 10.48 น.  
(ที่มา : กรมอุตุนิยมวิทยา)

สถานการณ์น้ำฝน

<p>WRF-ROMS (ThaiGeo), 24-Hour Precipitation, Thailand Model (3x3 km) 07-Jun-2021 19:00 to 08-Jun-2021 19:00 (Bangkok Time)</p> <p>Created by HI   initial date 07-Jun-2021 19:00 (Bangkok Time)</p>	<p>WRF-ROMS (ThaiGeo), 24-Hour Precipitation, Thailand Model (3x3 km) 08-Jun-2021 19:00 to 09-Jun-2021 19:00 (Bangkok Time)</p> <p>Created by HI   initial date 07-Jun-2021 19:00 (Bangkok Time)</p>
<p>แผนที่การคาดการณ์น้ำฝนวันที่ 8 มิ.ย. 64</p>	<p>แผนที่การคาดการณ์น้ำฝนวันที่ 9 มิ.ย. 64</p>
<p>WRF-ROMS (ThaiGeo), 24-Hour Precipitation, Thailand Model (3x3 km) 09-Jun-2021 19:00 to 10-Jun-2021 19:00 (Bangkok Time)</p> <p>Created by HI   initial date 07-Jun-2021 19:00 (Bangkok Time)</p>	<p>WRF-ROMS (ThaiGeo), 24-Hour Precipitation, Southeast Asia Model (9x9 km) 10-Jun-2021 19:00 to 11-Jun-2021 19:00 (Bangkok Time)</p> <p>Created by HI   initial date 07-Jun-2021 19:00 (Bangkok Time)</p>
<p>แผนที่การคาดการณ์น้ำฝนวันที่ 10 มิ.ย. 64</p>	<p>แผนที่การคาดการณ์น้ำฝนวันที่ 11 มิ.ย. 64</p>
<p>WRF-ROMS (ThaiGeo), 24-Hour Precipitation, Southeast Asia Model (9x9 km) 11-Jun-2021 19:00 to 12-Jun-2021 19:00 (Bangkok Time)</p> <p>Created by HI   initial date 07-Jun-2021 19:00 (Bangkok Time)</p>	<p>WRF-ROMS (ThaiGeo), 24-Hour Precipitation, Southeast Asia Model (9x9 km) 12-Jun-2021 19:00 to 13-Jun-2021 19:00 (Bangkok Time)</p> <p>Created by HI   initial date 07-Jun-2021 19:00 (Bangkok Time)</p>
<p>แผนที่การคาดการณ์น้ำฝนวันที่ 12 มิ.ย. 64</p>	<p>แผนที่การคาดการณ์น้ำฝนวันที่ 13 มิ.ย. 64</p>
<p>ที่มา : <a href="http://www.thaiwater.net">www.thaiwater.net</a></p>	
<p>ผลการคาดการณ์ปริมาณฝนล่วงหน้า</p>	

## 3) ข้อมูลปริมาณน้ำในลำน้ำ

สถานการณ์น้ำท่า (4 – 8 มิ.ย. 64 ที่มา : กรมชลประทาน เวลา 06.00 น.)

สถานี	อำเภอ	จังหวัด	ลุ่มน้ำ	ระดับ	ศุกร์	เสาร์	อาทิตย์	จันทร์	อังคาร	แนว โน้ม (เพิ่ม/ ลด)
				ตลิ่ง(ม.)	4	5	6	7	8	
				ความจุ ลำน้ำ (ลบ.ม./ วิ.)	มิ.ย.	มิ.ย.	มิ.ย.	มิ.ย.	มิ.ย.	
Kgt.19A	เกาะ จันทร์	ชลบุรี	บางปะกง	4.8	2.06	1.90	1.92	1.96	2.01	เพิ่มขึ้น
				83.95	7.45	5.05	5.35	5.95	6.70	
Kgt.30	เทศบาล เมือง	ฉะเชิงเทรา	บางปะกง	1.70	0.22	0.18	0.34	0.36	0.41	เพิ่มขึ้น
				น้ำหนุน	*	*	*	*	*	
Ny.1B	เมือง	นครนายก	บางปะกง	8.81	3.77	4.34	4.44	4.46	4.13	ลดลง
				246.90	1.85	9.80	11.80	12.20	5.60	
Ny.3	บ้านนา	นครนายก	บางปะกง	6.26	3.94	3.93	3.93	3.92	3.91	ลดลง
				80.10	4.80	*	*	*	*	
Ny.4	เมือง	ปราจีนบุรี	บางปะกง	3.34	0.35	0.35	0.35	0.35	0.35	ทรงตัว
				185.00	0.50	0.50	0.50	0.50	0.50	
Ny.7	เมือง	นครนายก	บางปะกง	6.56	3.69	3.86	4.26	4.30	4.29	ลดลง
				*	*	*	*	*	*	
Kgt.1	เมือง	ปราจีนบุรี	ปราจีนบุรี	4.13	0.08	-0.03	0.11	0.07	-0.04	ลดลง
				774.00	*	*	*	*	*	
Kgt.3	กบินทร์ บุรี	ปราจีนบุรี	ปราจีนบุรี	8.79	0.46	0.40	0.24	0.25	0.26	เพิ่มขึ้น
				519.00	11.50	10.00	6.00	6.25	6.50	
Kgt.6	ศรีมหา โพธิ์	ปราจีนบุรี	ปราจีนบุรี	7.10	0.29	0.29	0.29	0.29	0.32	เพิ่มขึ้น
				-	*	*	*	*	*	
Kgt.9	เขา ฉกรรจ์	สระแก้ว	ปราจีนบุรี	10.00	3.80	3.79	3.79	3.81	3.80	ลดลง
				483.30	8.80	8.40	8.40	9.20	8.80	
Kgt.10	เมือง	สระแก้ว	ปราจีนบุรี	11.00	5.70	5.72	5.71	5.72	5.71	ลดลง
				300.00	11.00	11.80	11.40	11.80	11.40	
Kgt.13A	กบินทร์ บุรี	ปราจีนบุรี	ปราจีนบุรี	16.17	7.03	6.93	6.86	6.89	6.90	เพิ่มขึ้น
				448.90	8.60	7.30	6.60	6.90	7.00	
Kgt.14	นาดี	ปราจีนบุรี	ปราจีนบุรี	7.06	0.99	0.98	0.98	0.99	0.99	ทรงตัว
				370.50	0.39	0.38	0.38	0.39	0.39	

หมายเหตุ\* ไม่ได้รับข้อมูล

ปริมาณน้ำในลำน้ำในพื้นที่ลุ่มน้ำบางปะกง-ปราจีนบุรี วันที่ 8 มิถุนายน 2564



สถานีเชิงสะพานฉะเชิงเทรา ต.หน้าเมือง อ.เมือง จ.ฉะเชิงเทรา  
(ลุ่มน้ำบางปะกง – แม่น้ำบางปะกง)

4) สรุป

- สถานการณ์น้ำในลุ่มน้ำบางปะกง อยู่ในภาวะปกติ และระดับน้ำในลำน้ำส่วนใหญ่มีแนวโน้มลดลง
- สถานการณ์น้ำในลุ่มน้ำปราจีนบุรี อยู่ในภาวะปกติ และระดับน้ำในลำน้ำส่วนใหญ่มีแนวโน้มลดลง

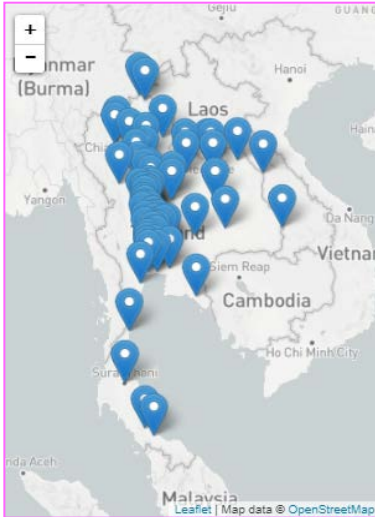


รายงานระดับน้ำจากกล้อง  
CCTV





รายงานระดับน้ำจากกล้อง CCTV  
ณ. วันที่ 8 มิถุนายน พ.ศ. 2564



สรุปสถานการณ์น้ำในลำน้ำสายหลัก

- สะพานพระแม่ย่า - อ.เมือง จ.สุโขทัย (ลุ่มน้ำยม) สถานการณ์น้ำปกติ
- สะพานสุพรรณกัลยา อ.เมือง จ.พิษณุโลก (ลุ่มน้ำน่าน) สถานการณ์น้ำปกติ
- แม่ น้ำเลย อ.เมือง จ.เลย (ลุ่มน้ำโขง) สถานการณ์น้ำปกติ
- บ้านป้อม อ.พระนครศรีอยุธยา จ.พระนครศรีอยุธยา (ลุ่มน้ำเจ้าพระยา) สถานการณ์น้ำปกติ
- สะพานบุญรัตน์ประชาชนวิวัฒน์ อ.สามพราน จ.นครปฐม (ลุ่มน้ำท่าจีน) สถานการณ์น้ำปกติ
- สถานีอุทกศาสตร์ตอนล่าง - อ.หาดใหญ่ จ.สงขลา (ลุ่มน้ำทะเลสาบสงขลา) สถานการณ์น้ำปกติ
- บ้านบางแก้ว - อ.บรรพตพิสัย จ.นครสวรรค์ (ลุ่มน้ำปิง-วัง-สะแกกรัง-ป่าสัก) สถานการณ์น้ำปกติ

บ้านหาดเสลา - อ.เก้าเลี้ยว จ.นครสวรรค์  
(ลุ่มน้ำปิง)



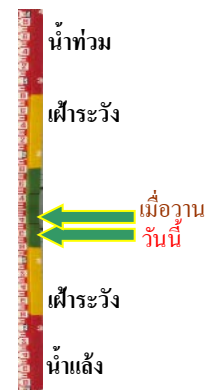
ระดับน้ำปัจจุบันต่ำกว่าสถาพ  
ระดับตลิ่งต่ำสุด 32.53 ม.รทก.  
ระดับท้องน้ำ 24.97 ม.รทก.



สะพานพระแม่ย่า - อ.เมือง จ.สุโขทัย  
(ลุ่มน้ำยม)



ระดับน้ำปัจจุบัน 45.70 ม.รทก.  
ระดับตลิ่งต่ำสุด 48.59 ม.รทก.  
ระดับท้องน้ำ - ม.รทก.



สะพานบางระกำ - อ.บางระกำ จ.พิษณุโลก  
(ลุ่มน้ำยม)



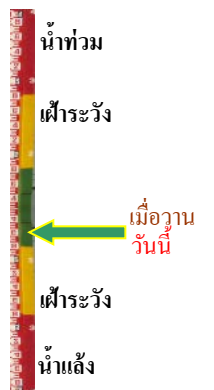
ระดับน้ำปัจจุบันต่ำกว่าสถาพ  
ระดับตลิ่งต่ำสุด 31.73 ม.รทก.  
ระดับท้องน้ำ - ม.รทก.



สะพานบ้านโพทะเล - อ.โพทะเล จ.พิจิตร  
(ลุ่มน้ำยม)



ระดับน้ำปัจจุบันต่ำกว่าสถาพ  
ระดับตลิ่งต่ำสุด 31.63 ม.รทก.  
ระดับท้องน้ำ 20.59 ม.รทก.

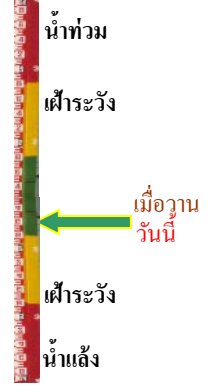


วัดเกษไชโยเหนือ - อ.ชุมแสง จ.นครสวรรค์  
(ลุ่มน้ำน่าน)



ระดับน้ำปัจจุบันต้นไม้บังสภาพ  
ระดับตลิ่งต่ำสุด - ม.รทก.  
ระดับท้องน้ำ - ม.รทก.

บ้านทับกฤช - อ.ชุมแสง จ.นครสวรรค์ (ทับกฤชใต้)  
(ลุ่มน้ำน่าน)



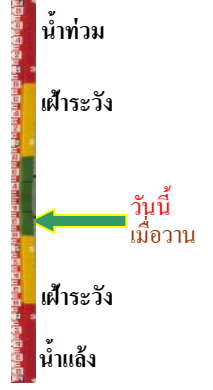
ระดับน้ำปัจจุบันต่ำกว่าสภาพ  
ระดับตลิ่งต่ำสุด 26.16 ม.รทก.  
ระดับท้องน้ำ 13.28 ม.รทก.

สะพานท่าเสา - อ.เมือง จ.อุตรดิตถ์  
(ลุ่มน้ำน่าน)



ระดับน้ำปัจจุบัน 54.70 ม.รทก.  
ระดับตลิ่งต่ำสุด 56.91 ม.รทก.  
ระดับท้องน้ำ 47.80 ม.รทก.

สะพานนครน่านพัฒนา อ.เมือง จ.น่าน  
(ลุ่มน้ำน่าน)



ระดับน้ำปัจจุบันต่ำกว่าสภาพ  
ระดับตลิ่งต่ำสุด 197.73 ม.รทก.  
ระดับท้องน้ำ 190.94 ม.รทก.

สะพานเฉลิมพระเกียรติ ร.9 48 พรรษา  
อ.เมือง จ.พิจิตร (ลุ่มน้ำน่าน)



ระดับน้ำปัจจุบัน 28.80 ม.รทก.  
ระดับตลิ่งต่ำสุด - ม.รทก.  
ระดับท้องน้ำ - ม.รทก.

สะพานเฉลิมพระเกียรติ ร.9 72 พรรษา  
อ.บางมูลนาก จ.พิจิตร (ลุ่มน้ำน่าน)



ระดับน้ำปัจจุบัน 21.00 ม.รทก.  
ระดับตลิ่งต่ำสุด 27.23 ม.รทก.  
ระดับท้องน้ำ 16.56 ม.รทก.

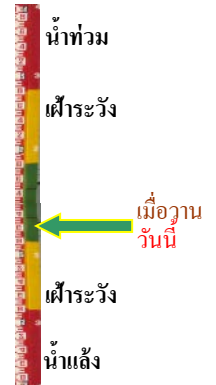


สะพานสุพรรณกัลยา - อ.เมือง จ.พิษณุโลก  
(ลุ่มน้ำน่าน)



ระดับน้ำปัจจุบัน 36.10 ม.รทก.  
ระดับตลิ่งต่ำสุด 44.52 ม.รทก.  
ระดับท้องน้ำ 32.51 ม.รทก.

สถานีแม่น้ำเลย - อ.เมือง จ.เลย  
(ลุ่มน้ำโขง)



ระดับน้ำปัจจุบันต่ำกว่าสถาฟ  
ระดับตลิ่งต่ำสุด - ม.รทก.  
ระดับท้องน้ำ - ม.รทก.

สถานีหัวฝาย - อ.แม่สาย จ.เชียงราย  
(แม่สาย/โขง)



ระดับน้ำปัจจุบันต่ำกว่าสถาฟ  
ระดับตลิ่งต่ำสุด - ม.รทก.  
ระดับท้องน้ำ 394.87 ม.รทก.

วัดศรีชมพูนาคคีตื้อ - อ.ท่าบ่อ จ.หนองคาย  
(ห้วยโมง/โขงอีสาน)



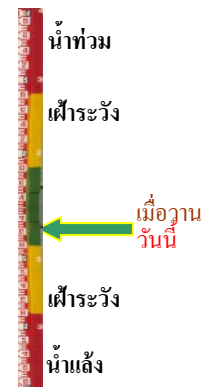
ระดับน้ำปัจจุบันต่ำกว่าสถาฟ  
ระดับตลิ่งต่ำสุด 167.09 ม.รทก.  
ระดับท้องน้ำ 156.60 ม.รทก.

บ้านท่าสะอาด - อ.เขาก จ.บึงกาฬ  
(แม่น้ำสงคราม/ลุ่มน้ำโขง)



ระดับน้ำปัจจุบันสูงกว่าสถาฟ  
ระดับตลิ่งต่ำสุด 144.92 ม.รทก.  
ระดับท้องน้ำ 134.18 ม.รทก.

บ้านเหล่านกขุม - อ.เมือง จ.ขอนแก่น  
(ลุ่มน้ำชี)



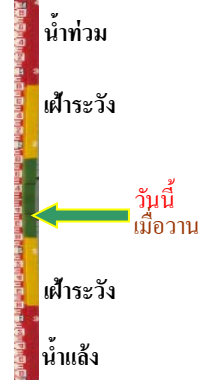
ระดับน้ำปัจจุบันต่ำกว่าสถาฟ  
ระดับตลิ่งต่ำสุด 149.71 ม.รทก.  
ระดับท้องน้ำ 141.00 ม.รทก.

ร.ร.เทศบาล 4 - อ.เมือง จ.นครราชสีมา  
(ลำตะคอง/มูล)



ระดับน้ำปัจจุบัน 176.90 ม.รทก.  
ระดับตลิ่งต่ำสุด 178.00 ม.รทก.  
ระดับท่อน้ำ - ม.รทก.

สะพานเดชาติวงศ์ - อ.เมือง จ.นครสวรรค์  
(ลุ่มน้ำเจ้าพระยา)



ระดับน้ำปัจจุบันต่ำกว่าสถาฟ  
ระดับตลิ่งต่ำสุด 23.22 ม.รทก.  
ระดับท่อน้ำ 11.15 ม.รทก.

บ้านยางมณี - อ.โพธิ์ทอง จ.อ่างทอง  
(ลุ่มน้ำเจ้าพระยา)



ระดับน้ำปัจจุบันต่ำกว่าสถาฟ  
ระดับตลิ่งต่ำสุด - ม.รทก.  
ระดับท่อน้ำ - ม.รทก.

ศาลากลางอ่างทอง - อ.เมือง จ.อ่างทอง  
(ลุ่มน้ำเจ้าพระยา)



ระดับน้ำปัจจุบันต่ำกว่าสถาฟ  
ระดับตลิ่งต่ำสุด - ม.รทก.  
ระดับท่อน้ำ - ม.รทก.

บ้านป้อม - อ.พระนครศรีอยุธยา  
จ.พระนครศรีอยุธยา (ลุ่มน้ำเจ้าพระยา)



ระดับน้ำปัจจุบัน 7.60 ม.รทก.  
ระดับตลิ่งต่ำสุด - ม.รทก.  
ระดับท่อน้ำ - ม.รทก.

บ้านท้ายตง - อ.สามโคก จ.ปทุมธานี  
(ลุ่มน้ำเจ้าพระยา)



ระดับน้ำปัจจุบันต่ำกว่าสถาฟ  
ระดับตลิ่งต่ำสุด - ม.รทก.  
ระดับท่อน้ำ - ม.รทก.

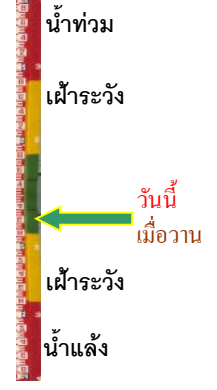


สะพานปรีดีชัย - อ.เมือง จ.พระนครศรีอยุธยา  
(ลุ่มน้ำเจ้าพระยา)



ระดับน้ำปัจจุบันต่ำกว่าสถาพ  
ระดับตลิ่งต่ำสุด - ม.รทก.  
ระดับท้องน้ำ - ม.รทก.

วัดทรงสวย อ.วัดสิงห์ จ.ชัยนาท  
(ลุ่มน้ำท่าจีน)



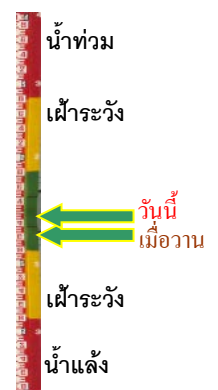
ระดับน้ำปัจจุบันต่ำกว่าสถาพ  
ระดับตลิ่งต่ำสุด - ม.รทก.  
ระดับท้องน้ำ - ม.รทก.

สะพานข้ามแม่น้ำท่าจีน 3 - อ.เมือง  
จ.สมุทรสาคร (ลุ่มน้ำท่าจีน)



ระดับน้ำปัจจุบันต่ำกว่าสถาพ  
ระดับตลิ่งต่ำสุด 1.37 ม.รทก.  
ระดับท้องน้ำ -6.73 ม.รทก.

สะพานบุญรัตน์ประชานาวัฒน์ - อ.สามพราน  
จ.นครปฐม (ลุ่มน้ำท่าจีน)



ระดับน้ำปัจจุบัน -0.12 ม.รทก.  
ระดับตลิ่งต่ำสุด 1.46 ม.รทก.  
ระดับท้องน้ำ -7.22 ม.รทก.

สะพานหลวงพ่อบึง - อ.นครไชยศรี  
จ.นครปฐม (ลุ่มน้ำท่าจีน)



ระดับน้ำปัจจุบันต่ำกว่าสถาพ  
ระดับตลิ่งต่ำสุด 2.97 ม.รทก.  
ระดับท้องน้ำ -4.69 ม.รทก.

สะพานข้ามแม่น้ำท่าจีน ทางหลวง 3365  
อ.สามชุก จ.สุพรรณบุรี (ลุ่มน้ำท่าจีน)



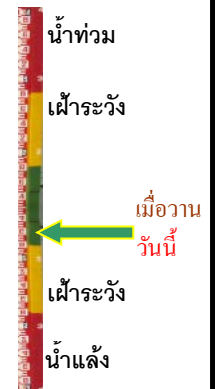
ระดับน้ำปัจจุบันตันไม้บังสถาพ  
ระดับตลิ่งต่ำสุด 5.70 ม.รทก.  
ระดับท้องน้ำ 0.46 ม.รทก.

เชิงสะพานฉะเชิงเทรา - อ.เมือง จ.ฉะเชิงเทรา  
(ลุ่มน้ำบางปะกง)



ระดับน้ำปัจจุบันต่ำกว่าสถาพ  
ระดับตลิ่งต่ำสุด 1.90 ม.รทก.  
ระดับท่อน้ำ - ม.รทก.

ตรงข้ามวัดจันทนาราม - อ.เมือง จ.จันทบุรี  
(ลุ่มน้ำชายฝั่งตะวันออก)



ระดับน้ำปัจจุบันต่ำกว่าสถาพ  
ระดับตลิ่งต่ำสุด 0.20 ม.รทก.  
ระดับท่อน้ำ - ม.รทก.

เทศบาลเมืองเพชรบุรี - อ.เมือง จ.เพชรบุรี  
(ลุ่มน้ำเพชรบุรี)



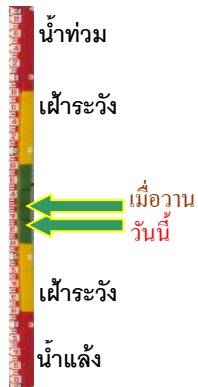
ระดับน้ำปัจจุบัน 0.85 ม.รทก.  
ระดับตลิ่งต่ำสุด 4.33 ม.รทก.  
ระดับท่อน้ำ 0.01 ม.รทก.

สถานีอุต๊ะเถาตอนล่าง - อ.หาดใหญ่ จ.สงขลา  
(ลุ่มน้ำทะเลสาบสงขลา)



ระดับน้ำปัจจุบัน 1.40 ม.รทก.  
ระดับตลิ่งต่ำสุด 8.93 ม.รทก.  
ระดับท่อน้ำ -1.93 ม.รทก.

สถานีวัดแม่น้ำโขง (MRC) - อ.เชียงคาน จ.เลย  
(ลุ่มน้ำโขง)



ระดับน้ำปัจจุบัน 5.60 ม.รทก.  
ระดับตลิ่งต่ำสุด - ม.รทก.  
ระดับท่อน้ำ - ม.รทก.

สถานีบ้านบางแก้ว - อ.บรรพตพิสัย จ.นครสวรรค์  
(ลุ่มน้ำปิง-วัง-สะแกกรัง-ป่าสัก)



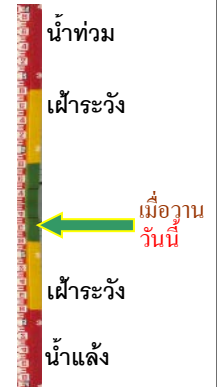
ระดับน้ำปัจจุบัน 36.77 ม.รทก.  
ระดับตลิ่งต่ำสุด 44.95 ม.รทก.  
ระดับท่อน้ำ 35.06 ม.รทก.

สถานีบ้านปากร้องห้วยจี่ - อ.บ้านตาก จ.ตาก  
(ลุ่มน้ำปิง-วัง-สะแกกรัง-ป่าสัก)



ระดับน้ำปัจจุบัน	117.97	ม.รทก.
ระดับตลิ่งต่ำสุด	120.45	ม.รทก.
ระดับท่อน้ำ	114.47	ม.รทก.

สถานีบ้านจางวาง - อ.หล่มสัก จ.เพชรบูรณ์  
(ลุ่มน้ำปิง-วัง-สะแกกรัง-ป่าสัก)



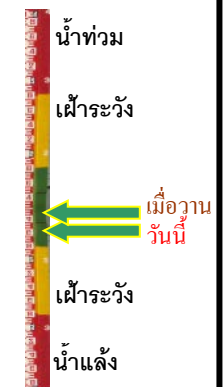
ระดับน้ำปัจจุบัน	130.50	ม.รทก.
ระดับตลิ่งต่ำสุด	135.46	ม.รทก.
ระดับท่อน้ำ	127.24	ม.รทก.

สถานีแม่น้ำป่าสัก - อ.เมือง จ.เพชรบูรณ์  
(ลุ่มน้ำปิง-วัง-สะแกกรัง-ป่าสัก)



ระดับน้ำปัจจุบัน	110.70	ม.รทก.
ระดับตลิ่งต่ำสุด	114.98	ม.รทก.
ระดับท่อน้ำ	104.53	ม.รทก.

สถานีแม่น้ำป่าสัก - อ.เสนาห์ จ.สระบุรี  
(ลุ่มน้ำปิง-วัง-สะแกกรัง-ป่าสัก)



ระดับน้ำปัจจุบัน	7.00	ม.รทก.
ระดับตลิ่งต่ำสุด	13.46	ม.รทก.
ระดับท่อน้ำ	0.04	ม.รทก.

สถานีแม่น้ำป่าสัก - อ.แก่งคอย จ.สระบุรี  
(ลุ่มน้ำปิง-วัง-สะแกกรัง-ป่าสัก)



ระดับน้ำปัจจุบัน	7.58	ม.รทก.
ระดับตลิ่งต่ำสุด	20.10	ม.รทก.
ระดับท่อน้ำ	4.79	ม.รทก.