

# รายงานสถานการณ์น้ำลุ่มน้ำเจ้าพระยา

## วันที่ 9 มิถุนายน 2564

### 1. สภาพภูมิอากาศ

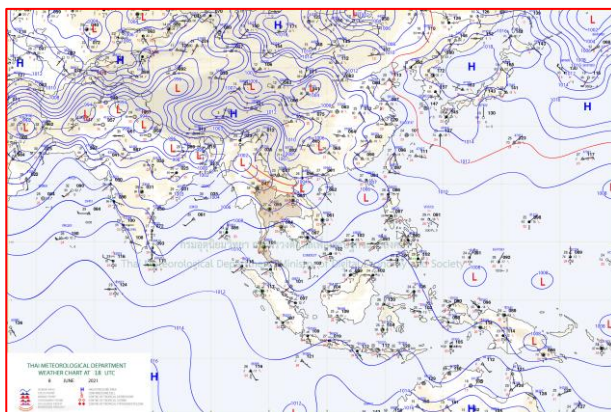
#### ลักษณะอากาศทั่วไป (ที่มา: กรมอุตุนิยมวิทยา)

พยากรณ์อากาศ 24 ชั่วโมงข้างหน้า ร่องมรสุมพาดผ่านภาคเหนือตอนบน และตอนบนของภาคตะวันออกเฉียงเหนือ เข้าสู่หย่อมความกดอากาศต่ำบริเวณอ่าวตังเกี๋ย ในขณะที่มรสุมตะวันตกเฉียงใต้กำลังค่อนข้างแรงพัดปกคลุมทะเลอันดามัน ประเทศไทย และอ่าวไทย ลักษณะเช่นนี้ทำให้ประเทศไทยมีฝนฟ้าคะนองกระจาย และมีฝนตกหนักบางแห่งบริเวณภาคเหนือ ภาคตะวันออกเฉียงเหนือ ภาคกลาง ภาคตะวันออก และภาคใต้ฝั่งตะวันตก ขอให้ประชาชนบริเวณดังกล่าวระวังอันตรายจากฝนตกหนักในระยะนี้ไว้ด้วย สำหรับคลื่นลมบริเวณทะเลอันดามันและอ่าวไทยตอนบนเริ่มมีกำลังค่อนข้างแรง โดยทะเลอันดามันมีคลื่นสูง 2-3 เมตร บริเวณที่มีฝนฟ้าคะนองคลื่นสูงมากกว่า 3 เมตร ส่วนบริเวณอ่าวไทยตอนบนมีคลื่นสูงประมาณ 2 เมตร บริเวณที่มีฝนฟ้าคะนองคลื่นสูงมากกว่า 2 เมตร ขอให้ชาวเรือบริเวณทะเลอันดามันและอ่าวไทยตอนบนควรเพิ่มความระมัดระวังในการเดินเรือ เรือเล็กบริเวณทะเลอันดามันงดออกจากฝั่งในระยะนี้

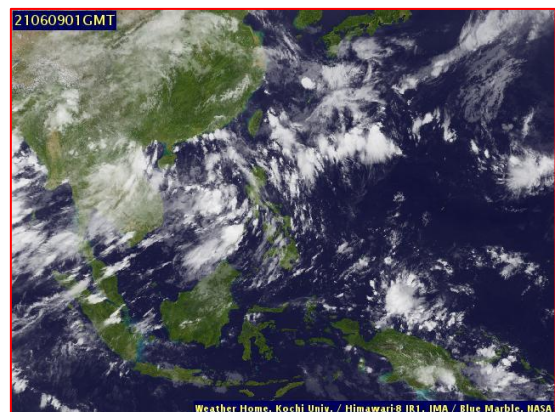
**สภาพอากาศภาคกลาง** มีฝนฟ้าคะนองร้อยละ 60 ของพื้นที่ กับมีฝนตกหนักบางแห่ง บริเวณจังหวัดอุทัยธานี ชัยนาท สุพรรณบุรี พระนครศรีอยุธยา นครปฐม กาญจนบุรี ราชบุรี สมุทรสงคราม และสมุทรสาคร อุณหภูมิต่ำสุด 23-25 องศาเซลเซียส อุณหภูมิสูงสุด 33-36 องศาเซลเซียส ลมตะวันตกเฉียงใต้ ความเร็ว 10-25 กม./ชม.

#### ผลคาดการณ์ปริมาณน้ำฝนล่วงหน้า 1-7 วัน ภาคกลาง

ในช่วงวันที่ 8 - 10 มิ.ย. 64 มีฝนฟ้าคะนอง ร้อยละ 40-60 ของพื้นที่ และมีฝนตกหนักบางแห่ง ส่วนในช่วงวันที่ 11 - 14 มิ.ย. 64 มีฝนฟ้าคะนอง ร้อยละ 20 - 30 ของพื้นที่ อุณหภูมิต่ำสุด 23-27 องศาเซลเซียส อุณหภูมิสูงสุด 33-38 องศาเซลเซียส ลมตะวันตกเฉียงใต้ ความเร็ว 10-25 กม./ชม.



แผนที่อากาศ วันที่ 9 มิ.ย. 2564 เวลา 01.00 น.



ภาพถ่ายจากดาวเทียม วันที่ 9 มิ.ย. 2564

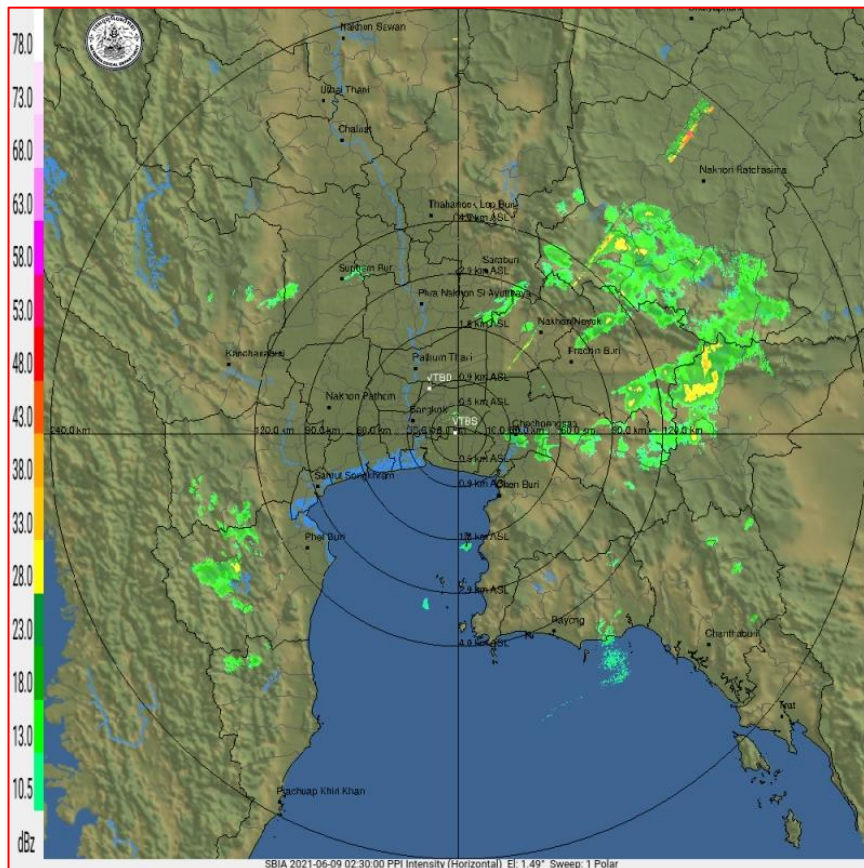
## 2. สถานการณ์ฝน

จากข้อมูลสถานการณ์ฝนในพื้นที่ลุ่มน้ำเจ้าพระยาของวันที่ 8 มิถุนายน 2564 จากกรมทรัพยากรน้ำ กรมอุตุนิยมวิทยา กรมชลประทาน และสถาบันสารสนเทศทรัพยากรน้ำ (องค์การมหาชน) พบว่ามีปริมาณฝนตกในพื้นที่ลุ่มน้ำเจ้าพระยา

ข้อมูลสถานการณ์ฝนในพื้นที่ลุ่มน้ำเจ้าพระยา ณ วันที่ 8 มิถุนายน 2564 เวลา 07.00 น.

ลุ่มน้ำ	จังหวัด*	ปริมาณฝน 24 ชม.(มม.)
เจ้าพระยา	นครสวรรค์	2.1
	พระนครศรีอยุธยา	5.6
	ปทุมธานี (สภษ.)	1.0
	ลพบุรี	17.5
	กรุงเทพฯ (บางนา สภษ.)	1.0

หมายเหตุ “ - ” คือ ยังไม่ได้รับรายงาน, \*จังหวัดมีพื้นที่ลุ่มน้ำมากกว่าร้อยละ 50 ขึ้นไป



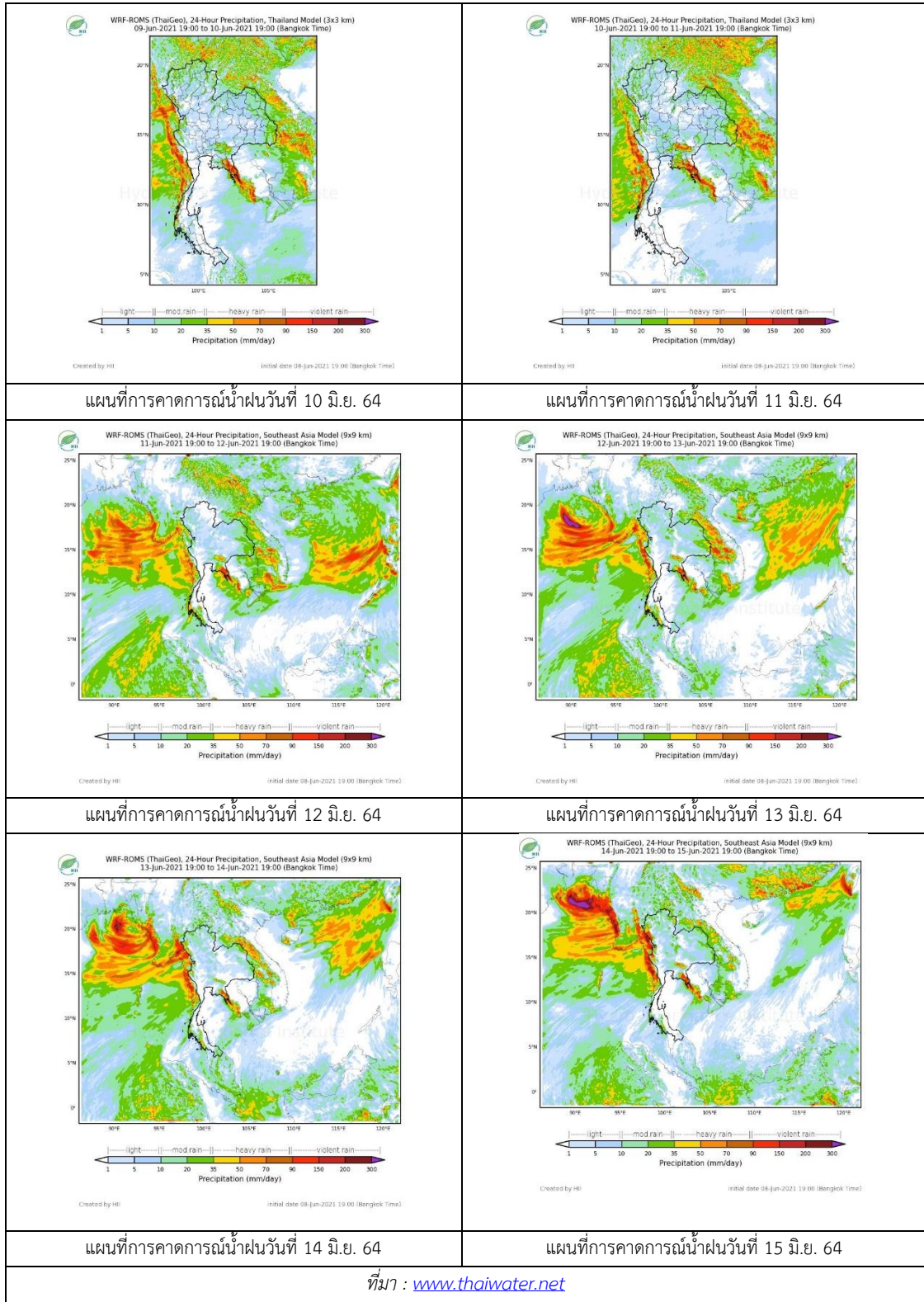
ภาพเรดาร์ตรวจอากาศ “สถานีสุวรรณภูมิ”

ณ วันที่ 9 มิถุนายน 2564 เวลา 09.30 น.

(ที่มา : กรมอุตุนิยมวิทยา <https://weather.tmd.go.th/phs.php>)



สถานการณ์น้ำฝน (แผนภาพคาดการณ์ฝนล่วงหน้าความละเอียดสูง WRF-ROMS Model)



### 3) ข้อมูลปริมาณน้ำในลำน้ำ

สถานการณ์น้ำท่า ( 5 – 9 มิ.ย. 2564 ที่มา: กรมชลประทาน)

สถานี	แม่น้ำ	อำเภอ	จังหวัด	ระดับตลิ่ง	เสาร์	อาทิตย์	จันทร์	อังคาร	พุธ	แนวโน้ม (เพิ่ม/ลด)
				ปริมาณน้ำ (ลบ.ม./วิ.)	5 มิ.ย.	6 มิ.ย.	7 มิ.ย.	8 มิ.ย.	9 มิ.ย.	
C.2	เจ้าพระยา	เมือง	นครสวรรค์	26.20	16.84	17.01	17.10	17.09	17.00	ลดลง
				3590.00	150.00	165.00	174.00	173.00	164.00	
C.13	เจ้าพระยา	สรรพยา	ชัยนาท	16.34	12.27	12.65	12.27	13.01	13.33	เพิ่มขึ้น
				2840.00	60.00	60.00	60.00	60.00	60.00	
C.3	เจ้าพระยา	เมืองสิงห์บุรี	สิงห์บุรี	13.40	1.58	1.51	1.53	1.55	1.55	ทรงตัว
				2900.00	**	**	**	**	**	
C.35	เจ้าพระยา	พระนครศรีอยุธยา	พระนครศรีอยุธยา	4.58	0.62	0.66	0.56	0.50	0.53	เพิ่มขึ้น
				1179.00	**	**	**	**	**	
C.36	เจ้าพระยา	บางบาล	พระนครศรีอยุธยา	4.00	-0.03	0.02	0.04	0.04	0.10	เพิ่มขึ้น
				420.00	**	**	**	**	**	
C.37	เจ้าพระยา	บางบาล	พระนครศรีอยุธยา	3.80	-0.09	0.11	0.07	0.07	0.13	เพิ่มขึ้น
				148.00	**	**	**	**	**	

\*\*\* ยังไม่ได้รับรายงาน



บ้านป้อม ต.บ้านป้อม  
จ.พระนครศรีอยุธยา (ลุ่มน้ำเจ้าพระยา)

บ้านท้ายดง ต.บางกระบือ อ.สามโคก  
จ.ปทุมธานี (ลุ่มน้ำเจ้าพระยา)

#### ปริมาณน้ำในลำน้ำในพื้นที่ลุ่มน้ำเจ้าพระยา

(หมายเหตุ ที่มา : <http://mekhala.dwr.go.th/cctv/>)

### 4) สรุป

รายงานสถานการณ์น้ำลุ่มน้ำเจ้าพระยาวันที่ 9 มิถุนายน 2564

- สถานการณ์น้ำในลุ่มน้ำเจ้าพระยาอยู่ในภาวะปกติ ระดับน้ำในลำน้ำส่วนใหญ่มีแนวโน้มเพิ่มขึ้น/ลดลง/  
ทรงตัว