

รายงานสถานการณ์น้ำลุ่มน้ำทะเลสาบสงขลา

วันที่ 10 มิถุนายน 2564

1. สภาพภูมิอากาศ

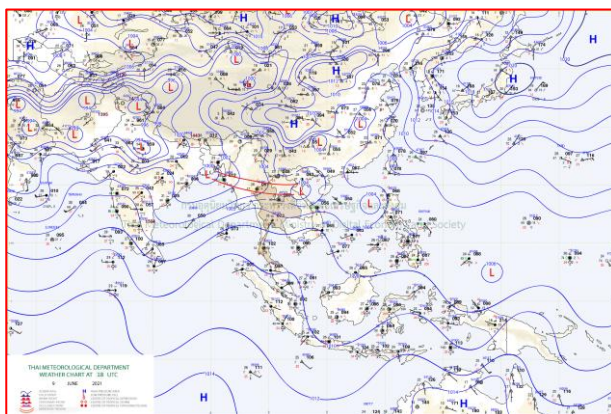
ลักษณะอากาศทั่วไป (ที่มา: กรมอุตุนิยมวิทยา)

พยากรณ์อากาศ 24 ชั่วโมงข้างหน้า ร่องมรสุมพาดผ่านภาคเหนือและภาคตะวันออกเฉียงเหนือตอนบน เข้าสู่หย่อมความกดอากาศต่ำบริเวณประเทศเวียดนาม และอ่าวตังเกี๋ย ประกอบกับมรสุมตะวันตกเฉียงใต้ กำลังแรงพัดปกคลุมทะเลอันดามัน ประเทศไทย และอ่าวไทย ลักษณะเช่นนี้ทำให้บริเวณภาคเหนือ ภาคตะวันออกเฉียงเหนือ ภาคตะวันออก และภาคใต้ฝั่งตะวันตกมีฝนตกหนักบางแห่ง ขอให้ประชาชนบริเวณดังกล่าวระวังอันตรายจากฝนตกหนักในระยะนี้ไว้ด้วย สำหรับคลื่นลมบริเวณทะเลอันดามันและอ่าวไทย ตอนบนกำลังแรง โดยทะเลอันดามันมีคลื่นสูง 2-3 เมตร บริเวณที่มีฝนฟ้าคะนองคลื่นสูงมากกว่า 3 เมตร ส่วนบริเวณอ่าวไทยตอนบนมีคลื่นสูง ประมาณ 2 เมตร บริเวณที่มีฝนฟ้าคะนองคลื่นสูงมากกว่า 2 เมตร ขอให้ชาวเรือบริเวณทะเลอันดามันและอ่าวไทยตอนบนควรเพิ่มความระมัดระวังในการเดินเรือ เรือเล็กบริเวณทะเลอันดามันงดออกจากฝั่งจนถึงวันที่ 12 มิ.ย. 64

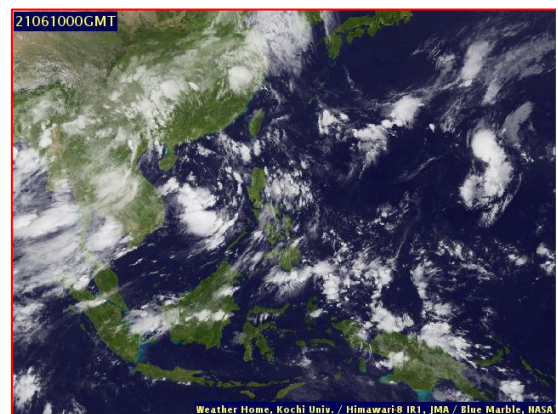
สภาพอากาศภาคใต้ (ฝั่งตะวันออก) มีฝนฟ้าคะนองร้อยละ 60 ของพื้นที่ ส่วนมากบริเวณจังหวัด เพชรบุรี ประจวบคีรีขันธ์ ชุมพร สุราษฎร์ธานี และนครศรีธรรมราช อุณหภูมิต่ำสุด 23-25 องศาเซลเซียส อุณหภูมิสูงสุด 32-34 องศาเซลเซียส ตั้งแต่จังหวัดชุมพรขึ้นมา ลมตะวันตกเฉียงใต้ ความเร็ว 15-35 กม./ชม. ทะเลมีคลื่นสูง 1-2 เมตร ห่างฝั่งคลื่นสูงประมาณ 2 เมตร ตั้งแต่จังหวัดสุราษฎร์ธานีลงไป ลมตะวันตกเฉียงใต้ ความเร็ว 15-30 กม./ชม. ทะเลมีคลื่นสูงประมาณ 1 เมตร ห่างฝั่งคลื่นสูง 1- 2 เมตร

ผลคาดการณ์ปริมาณน้ำฝนล่วงหน้า 1-7 วัน ภาคใต้ (ฝั่งตะวันออก)

ในช่วงวันที่ 9 – 12 มิ.ย. 64 ฝนฟ้าคะนอง ร้อยละ 40-60 ของพื้นที่ ตั้งแต่จังหวัดชุมพรขึ้นมา ลมตะวันตกเฉียงใต้ ความเร็ว 15-35 กม./ชม. ทะเลมีคลื่นสูง 1-2 เมตร ห่างฝั่งคลื่นสูงประมาณ 2 เมตร ตั้งแต่จังหวัดสุราษฎร์ธานีลงไป ลมตะวันตกเฉียงใต้ ความเร็ว 15-30 กม./ชม. ทะเลมีคลื่นสูงประมาณ 1 เมตร ห่างฝั่งคลื่นสูง 1- 2 เมตร ในช่วงวันที่ 13 – 15 มิ.ย. 64 มีฝนฟ้าคะนอง ร้อยละ 30 – 40 ของพื้นที่ ลมตะวันตกเฉียงใต้ ความเร็ว 15-30 กม./ชม. ทะเลมีคลื่นสูงประมาณ 1 เมตร ห่างฝั่งคลื่นสูง 1- 2 เมตร อุณหภูมิต่ำสุด 23-26 องศาเซลเซียส อุณหภูมิสูงสุด 31-34 องศาเซลเซียส



แผนที่อากาศ วันที่ 10 มิ.ย. 2564 เวลา 01.00 น.



ภาพถ่ายจากดาวเทียม วันที่ 10 มิ.ย. 2564

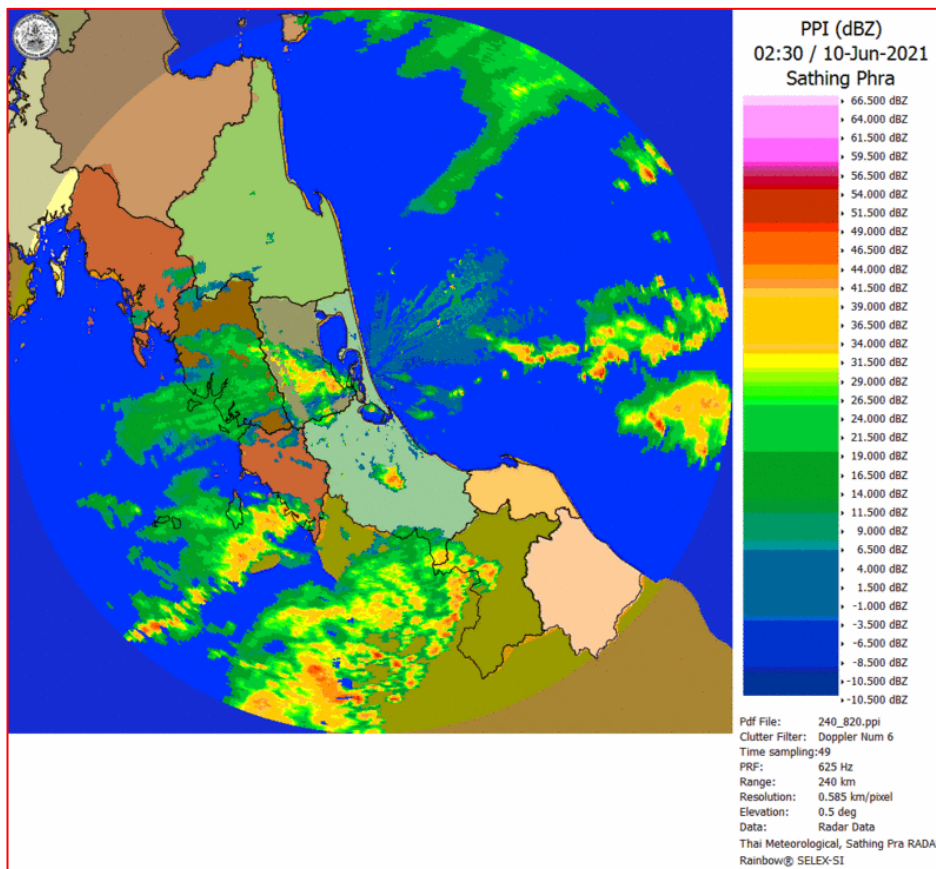
2. สถานการณ์ฝน

จากข้อมูลสถานการณ์ฝนในพื้นที่ลุ่มน้ำทะเลสาบสงขลา ภาคใต้ (ฝั่งตะวันออก) ของวันที่ 9 มิถุนายน 2564 จากกรมทรัพยากรน้ำ กรมอุตุนิยมวิทยา กรมชลประทาน และสถาบันสารสนเทศทรัพยากรน้ำ (องค์การมหาชน) พบว่า มีฝนตกในพื้นที่ลุ่มน้ำทะเลสาบสงขลา

ข้อมูลสถานการณ์ฝนในพื้นที่ลุ่มน้ำทะเลสาบสงขลา ณ วันที่ 9 มิถุนายน 2564 เวลา 07.00 น.

ลุ่มน้ำ	จังหวัด*	ปริมาณฝน 24 ชม.(มม.)
ทะเลสาบ	นครศรีธรรมราช	0.3
สงขลา	พัทลุง สกษ. สงขลา	ไม่มีฝน -

หมายเหตุ “ - ” คือ ยังไม่ได้รับรายงาน, *จังหวัดมีพื้นที่ลุ่มน้ำมากกว่าร้อยละ 50 ขึ้นไป

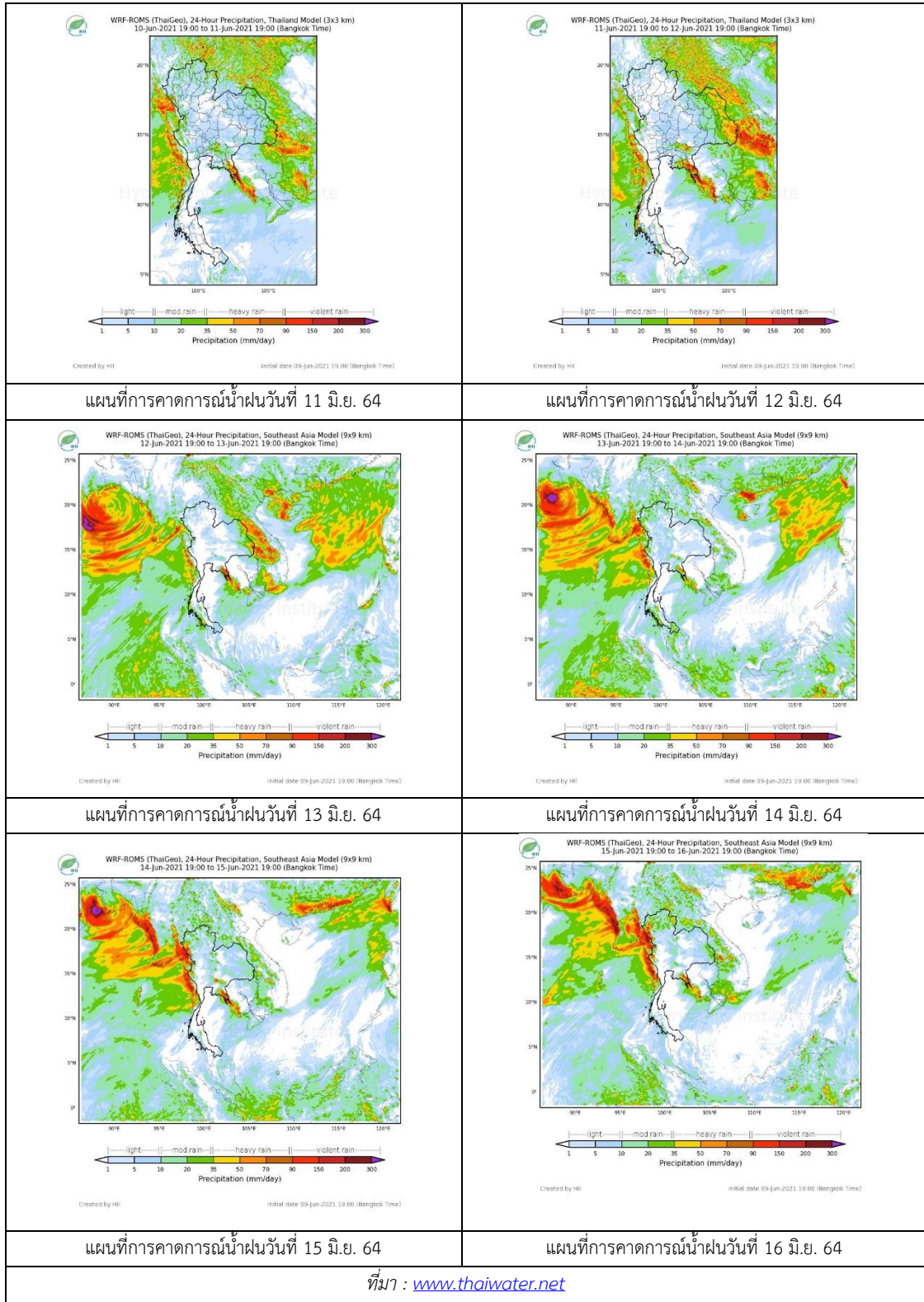


ภาพเรดาร์ตรวจอากาศ “สathingพระ”

ณ วันที่ 10 มิถุนายน 2564 เวลา 09.30 น.

(ที่มา : กรมอุตุนิยมวิทยา <https://weather.tmd.go.th/phs.php>)

สถานการณ์น้ำฝน (แผนภาพคาดการณ์ฝนล่วงหน้าความละเอียดสูง WRF-ROMS Model)



3. ข้อมูลปริมาณน้ำในลำน้ำ

สถานการณ์น้ำท่า (6 – 10 มิ.ย. 2564 ที่มา: กรมชลประทาน)

สถานี	ลุ่มน้ำ	อำเภอ	จังหวัด	ระดับน้ำ-ม.	อาทิตย	จันทร์	อังคาร	พุธ	พฤหัสบดี	แนวโน้ม (เพิ่ม/ลด)
				ปริมาณน้ำ-ลบ. ม./ว. (ระดับเตือนภัย)	6 มิ.ย.	7 มิ.ย.	8 มิ.ย.	9 มิ.ย.	10 มิ.ย.	
X.170	ทะเลสาบสงขลา	ศรีนครินทร์	พัทลุง	25.20	20.80	20.81	20.80	20.78	20.78	ทรงตัว
				290.00	7.00	7.35	7.00	6.30	6.30	
X.265	ทะเลสาบสงขลา	เมือง	พัทลุง	8.00	6.60	6.44	6.43	6.43	6.54	เพิ่มขึ้น
				-	-	-	-	-	-	
X.44	ทะเลสาบสงขลา	หาดใหญ่	สงขลา	7.40	1.78	1.80	1.41	1.12	1.15	เพิ่มขึ้น
				534.00	71.20	72.00	56.40	44.80	46.00	
X.90	ทะเลสาบสงขลา	คลองหอย โข่ง	สงขลา	9.53	3.55	3.15	2.81	3.01	2.74	ลดลง
				908.00	65.75	47.75	32.45	41.45	29.60	
X.173A	ทะเลสาบสงขลา	สะเดา	สงขลา	16.13	12.59	11.83	11.73	11.73	11.54	ลดลง
				259.00	46.30	32.95	31.45	31.45	28.60	
X.174	ทะเลสาบสงขลา	หาดใหญ่	สงขลา	8.88	4.37	4.39	4.35	4.35	4.32	ลดลง
				210.60	1.85	1.95	1.75	1.75	1.60	

ข้อมูลระดับน้ำจากระบบตรวจวัดสภาพทางไกลอัตโนมัติลุ่มน้ำทะเลสาบสงขลา กรมทรัพยากรน้ำ
ข้อมูลระดับน้ำ (8 - 10 มิ.ย. 2564 ที่มา : กรมทรัพยากรน้ำ)

สถานี	ตำบล	อำเภอ	จังหวัด	ระดับตลิ่ง(ต่ำสุด)	อังคาร	พุธ	พฤหัสบดี (ปัจจุบัน)
					8 มิ.ย.	9 มิ.ย.	10 มิ.ย.
คลองอู่ตะเภาตอนบน	พังงา	สะเดา	สงขลา	19.87	13.06	13.09	12.86
คลองรัตภูมิ	ควนรู	รัตภูมิ	สงขลา	22.62	13.44	13.44	13.44
ลำปำ	ลำปำ	เมือง	พัทลุง	1.15	-0.84	-0.83	-0.89



สถานีคลองอู่ตะเภาตอนล่าง - ต.หาดใหญ่ อ.หาดใหญ่ จ.สงขลา

(ลุ่มน้ำทะเลสาบสงขลา)

(หมายเหตุ ที่มา : <http://mekhala.dwr.go.th/cctv/>)

4. สรุป

สถานการณ์น้ำในลุ่มน้ำทะเลสาบสงขลาประจำวันที่ 10 มิถุนายน 2564

สถานการณ์น้ำในลำน้ำโดยทั่วไปอยู่ในภาวะปกติ ระดับน้ำในลำน้ำส่วนใหญ่มีแนวโน้มลดลง ทรงตัว และเพิ่มขึ้น