



รายงานสถานการณ์น้ำรายวัน

เสนอโดย

ศูนย์เมขลา

ศูนย์ป้องกันวิกฤติน้ำ

กรมทรัพยากรน้ำ

ประจำวันที่ ๑๐ มิถุนายน ๒๕๖๔

โทร. ๐๒-๒๗๑๖๐๐๐ ต่อ ๖๔๔๕

Line ID : mekhalawoc

สารบัญ

- ๑) สรุปสถานการณ์น้ำ
- ๒) รายงานสถานการณ์พื้นที่เสี่ยงอุทกภัยน้ำหลากในเขตพื้นที่ลาด
เชิงเขา
- ๓) ปริมาณฝนสะสมปี พ.ศ. ๒๕๖๑ และ ๒๕๖๒ เทียบค่าเฉลี่ย ๓๐ ปี
- ๔) สถานการณ์น้ำในอ่างเก็บน้ำขนาดใหญ่ และขนาดกลาง
- ๕) รายงานสถานการณ์น้ำรายลุ่มน้ำ
- ๖) รายงานระดับน้ำจากกล้อง CCTV

สรุปสถานการณ์น้ำ





รายงานการเฝ้าระวังติดตามสถานการณ์น้ำ ๒๔ ชั่วโมง

ศูนย์ป้องกันวิกฤติน้ำ กรมทรัพยากรน้ำ กระทรวงทรัพยากรธรรมชาติและสิ่งแวดล้อม

โทรศัพท์ ๐ ๒๒๗๑ ๖๐๐๐ ต่อ ๖๔๔๕ โทรสาร ๐ ๒๒๙๘ ๖๖๒๙ <http://www.dwr.go.th>

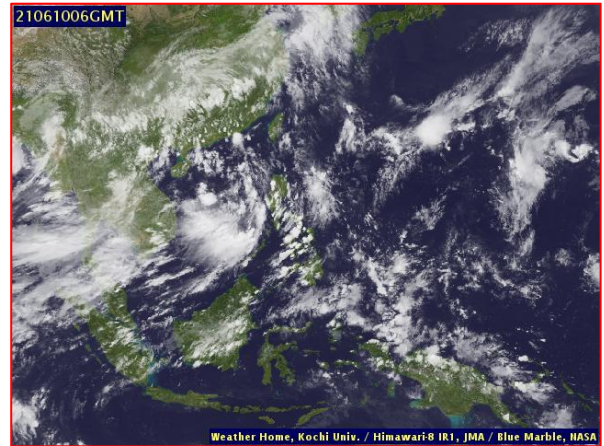
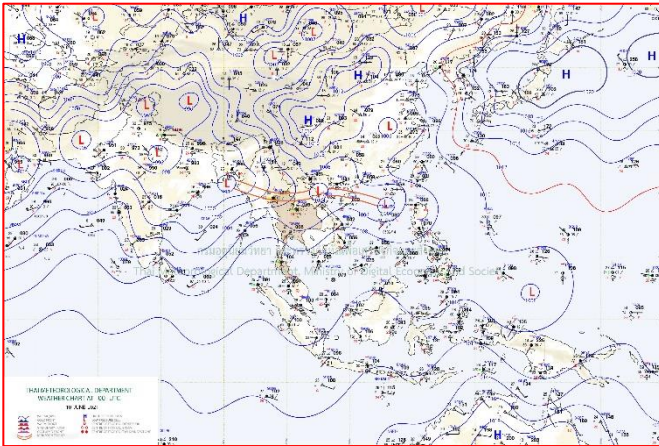
รายงานการเฝ้าระวังติดตามสถานการณ์น้ำประจำวันที่ ๑๐ มิถุนายน ๒๕๖๔

เรียนร.ม.ท. เลขานุการ ร.ม.ท. ที่ปรึกษา ร.ม.ท. ปกท.ท.ส. รอง ปกท.ท.ส. อทน. อทบ. และหน่วยงานที่เกี่ยวข้อง

๑. สภาพอากาศ เวลา ๑๒.๐๐ น. (กรมอุตุนิยมวิทยา)

พยากรณ์อากาศ ๒๔ ชั่วโมงข้างหน้า ร่องมรสุมพาดผ่านภาคเหนือตอนบน เข้าสู่หย่อมความกดอากาศต่ำบริเวณประเทศเวียดนาม และลาวตอนบน ประกอบกับมรสุมตะวันตกเฉียงใต้กำลังแรงพัดปกคลุมทะเลอันดามัน ประเทศไทย และอ่าวไทย ลักษณะเช่นนี้ทำให้บริเวณภาคเหนือ ภาคตะวันออกเฉียงเหนือ ภาคตะวันออก และภาคใต้ฝั่งตะวันตก มีฝนตกหนักบางแห่ง

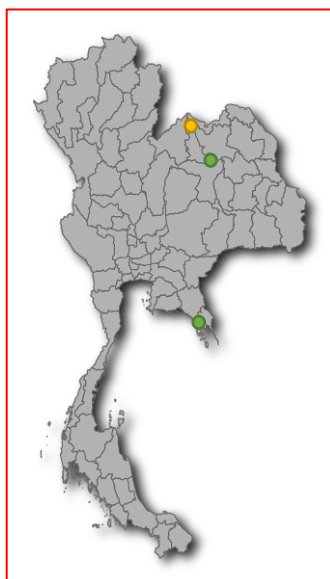
สำหรับคลื่นลมบริเวณทะเลอันดามันและอ่าวไทยตอนบนมีกำลังแรง โดยทะเลอันดามันมีคลื่นสูง ๒-๓ เมตร บริเวณที่มีฝนฟ้าคะนองคลื่นสูงมากกว่า ๓ เมตร ส่วนบริเวณอ่าวไทยตอนบนมีคลื่นสูงประมาณ ๒ เมตร บริเวณที่มีฝนฟ้าคะนองคลื่นสูงมากกว่า ๒ เมตร



แผนที่อากาศ วันที่ ๑๐ มิ.ย. ๒๕๖๔ เวลา ๐๗.๐๐ น

ภาพถ่ายดาวเทียม วันที่ ๑๐ มิ.ย. ๒๕๖๔ เวลา ๑๓.๐๐ น.

๒. สถานการณ์เตือนภัย Early Warning ณ วันที่ ๙ มิถุนายน ๒๕๖๔ เวลา ๐๗.๐๐ น. (กรมทรัพยากรน้ำ)



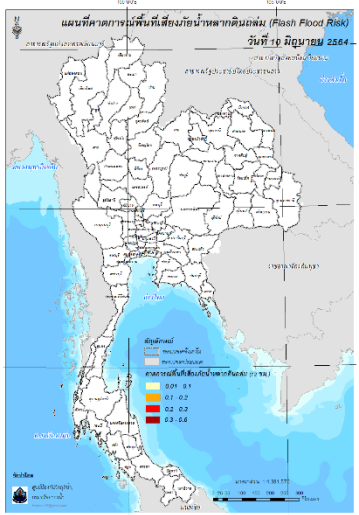
เตือนภัยทั้งหมด	11 หมู่บ้าน
เฝ้าระวัง	5 หมู่บ้าน
เตรียมพร้อม	6 หมู่บ้าน
อพยพ	- หมู่บ้าน

สถานการณ์เตือนภัยรายจังหวัด		
จังหวัด	ระดับการเตือนภัย	จำนวนหมู่บ้าน
อุดรธานี	เตรียมพร้อม	6
ขอนแก่น	เฝ้าระวัง	3
ตราด	เฝ้าระวัง	2

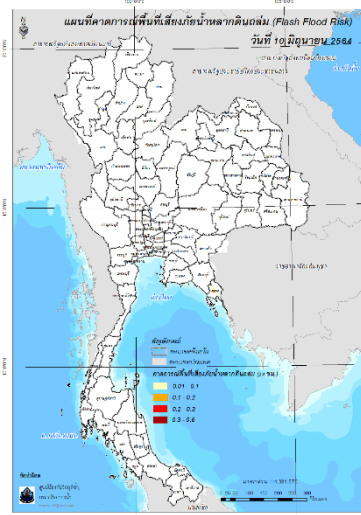
๓. การคาดการณ์พื้นที่เสี่ยงภัยน้ำหลากดินถล่ม ณ วันที่ ๙ มิถุนายน ๒๕๖๔ (กรมทรัพยากรน้ำ)

- การคาดการณ์พื้นที่เสี่ยงภัยน้ำหลากดินถล่มจากข้อมูล MRCFFGS วันที่ 9 มิถุนายน 2564 ในอีก 12 ชม. 24 ชม. และ 36 ชม. พบพื้นที่เสี่ยงจังหวัดตราด(อ.เมืองตราด เขาสมิง)

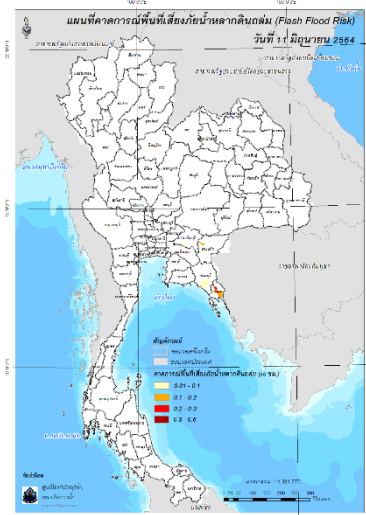
แผนที่แสดงการคาดการณ์พื้นที่เสี่ยงภัยน้ำหลากดินถล่ม วันที่ 9 มิถุนายน 2564



วันที่ 10 มิ.ย. 64 (03:00 น.)



วันที่ 10 มิ.ย. 64 (15:00 น.)



วันที่ 11 มิ.ย. 64 (03:00 น.)

๔. สถานการณ์ภาวะน้ำท่วม และสถานการณ์ฝนแล้ง/ฝนทิ้งช่วง ณ วันที่ ๑๐ มิถุนายน ๒๕๖๔ (ปก.)

จากสถานการณ์มรสุมตะวันตกเฉียงใต้ที่พัดปกคลุมทะเลอันดามัน ประเทศไทย และอ่าวไทยเริ่มมีกำลังแรงขึ้น ประกอบกับมีหย่อมความกดอากาศต่ำบริเวณประเทศเวียดนามตอนบน ลักษณะเช่นนี้ทำให้ประเทศไทยมีฝนเพิ่มขึ้น และมีฝนตกหนักบางแห่ง ในห้วงวันที่ 4 มิ.ย. 64 - ปัจจุบัน ทำให้เกิดลมกระโชกแรง น้ำไหลหลาก และดินสไลด์ในพื้นที่ 19 จ. (แม่ฮ่องสอน ลำปาง แพร่ พะเยา ตาก พิจิตร อุตรธานี หนองบัวลำภู กาฬสินธุ์ ร้อยเอ็ด สกลนคร อุบลราชธานี สุรินทร์ ศรีสะเกษ นครราชสีมา สระบุรี ระนอง สุราษฎร์ธานี ปัตตานี) 54 อ. 83 ต. 203 ม. บ้านเรือนประชาชนได้รับความเสียหาย 1,092 หลัง ไม่มีผู้บาดเจ็บและเสียชีวิต ปัจจุบันสถานการณ์คลี่คลายแล้วทุกจังหวัด อยู่ระหว่างการฟื้นฟู



ทศ.+4² ช่วยประชาชน ผ่านพ้นวิกฤตภัยแล้ง

ตำบลท่ามะเฟือง อำเภอพิชัย จังหวัดอุตรดิตถ์

วันที่ 8 มิถุนายน 2564

สำนักงานทรัพยากรน้ำภาค 9

โดยส่วนบริหารจัดการน้ำ ติดตั้งเครื่องสูบน้ำ ขนาด 12 นิ้ว บริเวณบ้านหาดกรวด หมู่ 6 ตำบลท่ามะเฟือง อำเภอพิชัย จังหวัดอุตรดิตถ์ โดยสูบน้ำจากคลองมะเกลือ เข้าคลองส่งน้ำ เพื่อส่งให้พื้นที่การเกษตร (ทำนา) มีประชาชนผู้ได้รับผลประโยชน์ จำนวน 5 หมู่บ้าน (หมู่ 3,4,7,8,9) 200 หลังคนเรือน 450 คน 2,000 ไร่



"มุ่งผลสัมฤทธิ์ จัดบริการ ประชาชน สามัคคี"

ที่อยู่ : 819 หมู่ 8 ตำบลวังทอง อำเภอวังทอง จังหวัดพิษณุโลก 65130 เบอร์โทรศัพท์ 055-313181-2
กรมทรัพยากรน้ำ กระทรวงทรัพยากรธรรมชาติและสิ่งแวดล้อม www.dwr.go.th

สถานการณ์น้ำภาพรวมของประเทศ



9 มี.ย. 64 เวลา 07.00 น. ☎ 02 554 1800 🌐 www.onwr.go.th

กอนช. ติดตามความก้าวหน้าการแก้ไขปัญหาน้ำเน่าเสียในคลองม่วงโพรง และอ่างเก็บน้ำลุ่มน้ำโจนแห่งที่ 16



สถานการณ์น้ำในแหล่งน้ำ

แหล่งน้ำทั่วประเทศ 36,981 ล้าน ลบ.ม. ▲ 4.5%

แหล่งน้ำขนาดใหญ่ 32,445 ล้าน ลบ.ม. ▲ 4.5%

น้ำไหลเข้า 36.51 ล้าน ลบ.ม.

น้ำระบาย 93.02 ล้าน ลบ.ม.

สถานการณ์	เหนือ	อีสาน	กลาง	ตะวันออก	ตะวันตก	ใต้
ปริมาณน้ำ	8,331	3,737	234	547	15,330	4,266
ร้อยละของปริมาณน้ำ	33	43	19	36	55	60
น้ำไหลเข้า	6.89	10.95	1.11	0.88	7.23	9.45
น้ำระบาย	36.85	10.28	4.63	1.29	23.98	15.99
เผื่อสำรองน้ำ (แห่ง)	5	0	0	0	2	0
เผื่อสำรองน้ำมาก (แห่ง)	0	0	0	1	0	0

ข้อมูล แหล่งน้ำขนาดใหญ่ 38 แห่ง หน่วย: ล้าน ลบ.ม.

สถานการณ์น้ำท่า

ระดับน้ำในแม่น้ำสายหลัก

ภาค	สถานะ	แนวโน้ม
เหนือ	น้ำน้อย-ปกติ	▼
ตะวันออกเฉียงเหนือ	น้ำน้อย-ปกติ	◀▶
กลาง	น้ำน้อย-ปกติ	▼
ตะวันออก	น้ำน้อย-ปกติ	◀▶
ใต้	น้ำน้อย-ปกติ	◀▶
แม่น้ำโขง	น้ำน้อย-ปกติ	▼

▲ เพิ่มขึ้น ▼ ลดลง ◀▶ ท่วงตัว

แนวทางการบริหารจัดการน้ำ

กอนช. ติดตามความก้าวหน้าการแก้ไขปัญหาน้ำเน่าเสียในคลอง ม่วงโพรง บริเวณ บ้านสะพานเหล็ก และอ่างเก็บน้ำลุ่มน้ำโจนแห่งที่ 16 ต.เขาหินซ้อน อ.พนมสารคาม จ.ฉะเชิงเทรา โดยหน่วยงานที่เกี่ยวข้องดำเนินการแก้ไขปัญหา ดังนี้

- คลองม่วงโพรง** กรมชลประทานบรรเทาความเดือดร้อนให้กับประชาชน บริเวณ "บ้านสะพานเหล็ก" ในระยะเร่งด่วนโดยทำค้ำน้ำที่ฝายบ้านช่าขาว เพื่อเพิ่มปริมาณน้ำจากด้านเหนือน้ำเต็มลงในคลองลำน้ำโจน และลำเลียงน้ำจากอ่างเก็บน้ำหูนองเหียงมาเติมลงในฝายน้ำล้นชลประทานคลองสะพานเหล็กเพื่อลดปริมาณน้ำเสีย ด้าน จ.ฉะเชิงเทราให้ความเห็นชอบแผนงานโครงการที่จะเกิดขึ้นต่อไป
- อ่างเก็บน้ำลุ่มน้ำโจนแห่งที่ 16**
 - มีปัญหาคารบป้อนกากอุตสาหกรรม ซึ่งเกิดจากกากของเสียรั่วไหลและซึมลงสู่ลำน้ำได้ดินมาเป็นระยะเวลานาน พบการระบายน้ำทิ้งไม่เป็นไปตามมาตรฐานที่กฎหมายกำหนดออกสู่ภายนอก ทำให้ไม่สามารถนำมาใช้ อุปโภค-บริโภค และทำการเกษตรได้
 - ปัจจุบันผู้ว่าราชการจังหวัดฉะเชิงเทรา มีคำสั่งให้บริษัท ทีเอสเอส โมลตี โพรเซสซิ่ง จำกัด หยุดประกอบกิจการชั่วคราวจนกว่าจะปฏิบัติตามเงื่อนไขการอนุญาต โดยทางกรมควบคุมมลพิษอยู่ระหว่างประเมินมูลค่าความเสียหายและเตรียมฟ้องเรียกค่าเสียหายทางแพ่งในข้อหาก่อมลพิษ ให้พื้นที่ฟูการบป้อนในอ่างเก็บน้ำและเยียวยาชาวบ้าน

ทั้งนี้ กอนช. ได้ทำหนังสือถึงหน่วยงานที่เกี่ยวข้องติดตามสถานการณ์ความคืบหน้า และจะได้นำเรียน พลเอก ประวิตร วงษ์สุวรรณ รองนายกรัฐมนตรี ในฐานะผู้อำนวยการกองอำนวยการน้ำแห่งชาติในระยะต่อไป

เฝ้าระวัง แจ้งเตือน น้ำหลาก ดินถล่ม

- สถานการณ์น้ำหลาก ดินถล่ม ไม่มีสถานการณ์
 - พื้นที่เสี่ยงน้ำหลาก ดินถล่ม ในช่วง 2-3 วันนี้ เฝ้าระวังพื้นที่เสี่ยงภัยน้ำหลาก บริเวณ จ. เชียงราย น่าน ตาก แม่ฮ่องสอน อุตรดิตถ์ อุบลราชธานี ตราด ระยอง และจันทบุรี
- ที่มา: กรมทรัพยากรน้ำและกรมทรัพยากรธรณี

การให้ความช่วยเหลือ

กอนช. มอบหมายให้หน่วยงานช่วยแก้ไขปัญหาขาดแคลนน้ำ และเตรียมรับมืออุทกภัย โดยมีผลการดำเนินการ ดังนี้

- กรมโยธาธิการและผังเมือง** กำจัดฝักตบชวาและวัชพืชบริเวณสะพานวงษ์องค์ คลองวังขอน ต.ด่านช้าง อ.บรรพตพิสัย จ.นครสวรรค์ ซึ่งมีฝักตบชวาและวัชพืชสะสมในลำคลองและริมตลิ่งกว่า 7,500 ตัน คาดว่าจะแล้วเสร็จภายในเดือนสิงหาคมนี้
- หน่วยบัญชาการทหารพัฒนา** ดำเนินการขุดเจาะบ่อน้ำบาดาลให้กับราษฎรในพื้นที่ ม.6 ต.บ้านฟ้า อ.บ้านหลวง จ.น่าน เพื่อเป็นการแก้ไขปัญหาการขาดแคลนน้ำอุปโภคบริโภค โดยมีผู้ได้รับผลประโยชน์ทั้งสิ้น 108 ครัวเรือน

ติดตามข่าวสาร สามารถติดตามสถานการณ์น้ำได้ที่ <http://waterinfo.onwr.go.th>

จัดทำโดย : ศูนย์อำนวยการน้ำแห่งชาติ

นายมงคล หลีกเมือง
ผู้อำนวยการศูนย์ป้องกันวิกฤติน้ำ
(เลขานุการคณะกรรมการศูนย์อำนวยการ
ติดตามแก้ไขภาวะน้ำแล้งน้ำท่วม)
กรมทรัพยากรน้ำ

รายงานสถานการณ์พื้นที่
เสี่ยงอุทกภัยน้ำหลากในเขต
พื้นที่ลาดเชิงเขา

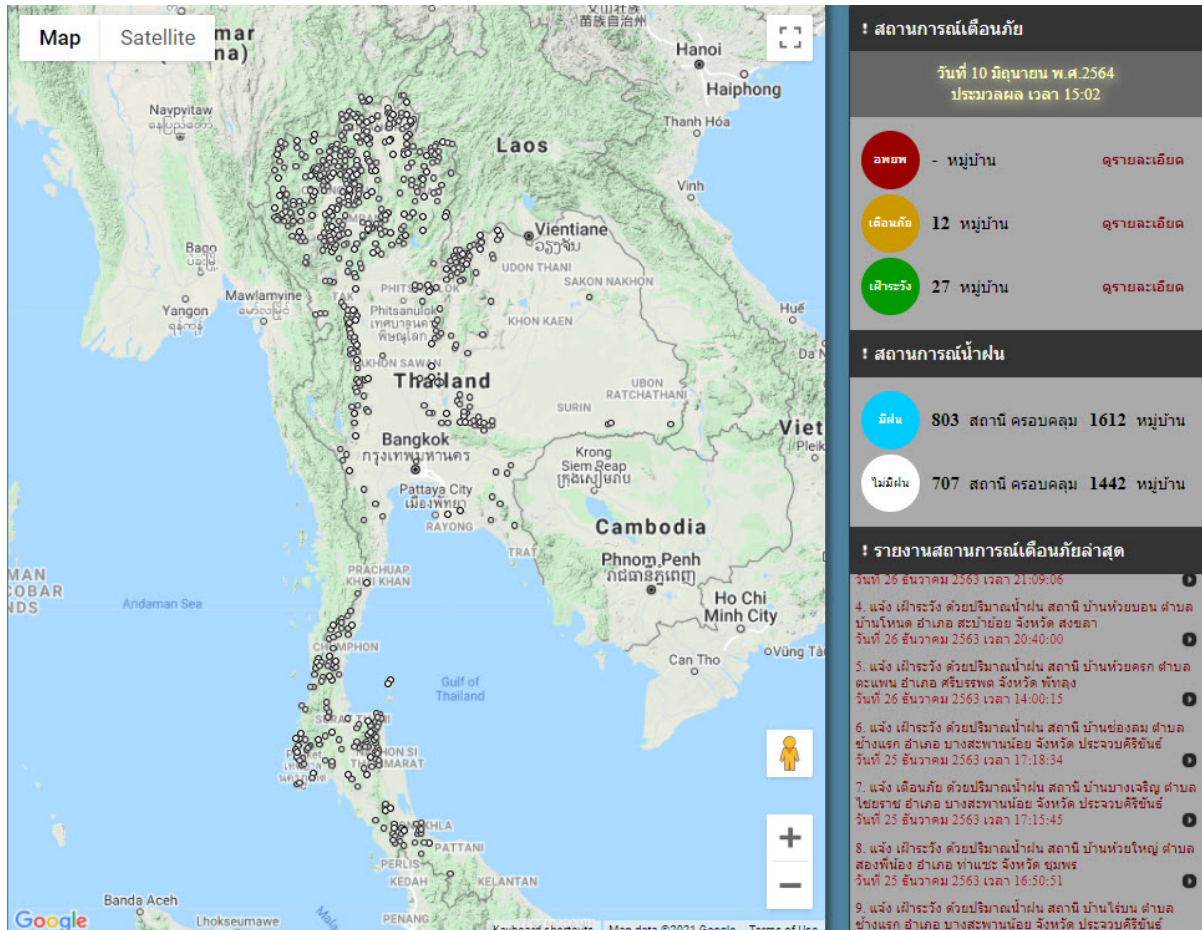


รายงานสถานการณ์พื้นที่เสี่ยงอุทกภัยน้ำหลากในเขตพื้นที่ลัดเชิงเขา

วันที่ 10 มิถุนายน 2564 เวลา 15:00 น.

1) Early Warning System (10 มิ.ย. 2564 เวลา 15.00 น)

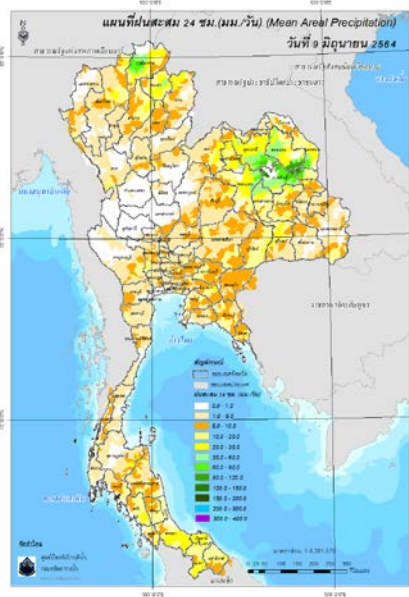
สถานี Early Warning System ที่มีฝนตกทั้งหมด 803 สถานี ครอบคลุม 1,612 หมู่บ้าน มีการแจ้งเตือนเือนภัย 12 หมู่บ้าน เตือนเฝ้าระวัง 27 หมู่บ้าน



ที่มา : สำนักวิจัย พัฒนาและอุทกวิทยา

2) ปริมาณฝน

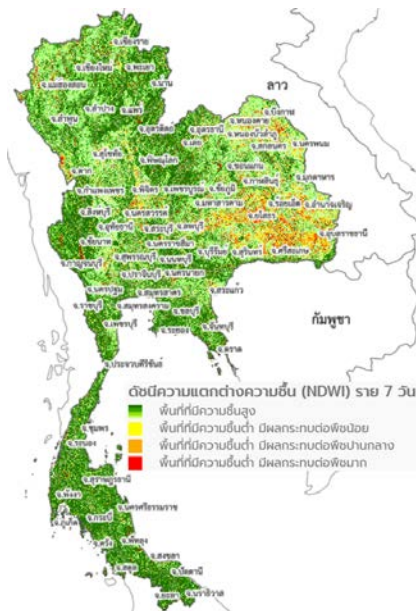
ผลการเปรียบเทียบปริมาณฝนสะสม 24 ชั่วโมง ของวันที่ 9 – 10 มิถุนายน 2564 (เวลา 15:00 น.) จากระบบของ Mekong River Commission Flash Flood Guidance System (MRCFFGS) แสดงให้เห็นว่ามีปริมาณฝนตกบริเวณภาคเหนือ ภาคตะวันออกเฉียงเหนือ ภาคตะวันออก และภาคใต้ มีปริมาณฝนสะสมประมาณ 20 - 35 มม./วัน ส่วนบริเวณจังหวัดอุดรธานี และสกลนคร มีปริมาณฝนสะสมประมาณ 120 - 150 มม./วัน และบริเวณจังหวัดกาฬสินธุ์ และมุกดาหาร มีปริมาณฝนสะสมประมาณ 150 – 200 มม./วัน



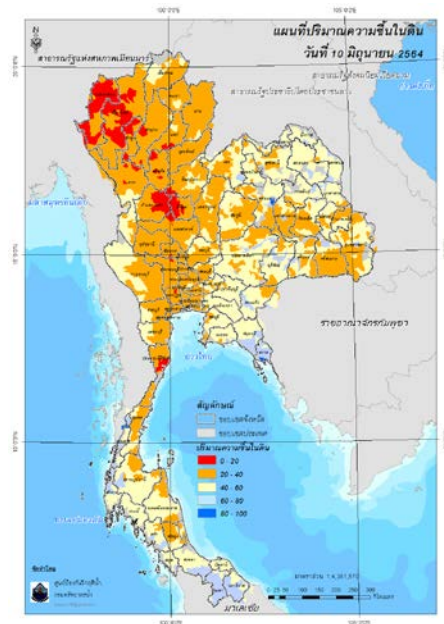
ปริมาณฝนสะสม 24 ชั่วโมง (MRCFFGS)

3) ปริมาณความชื้นในดิน

ปริมาณความชื้นในดินจากแผนที่ดาวเทียมของ Gistda (ดัชนีความแตกต่าง (NDWI) ราย 7 วัน) และค่าความชื้นในดินที่ได้จากระบบ MRCFFGS พบว่าบริเวณจังหวัดขอนแก่น ทรานด และระนอง มีค่าความชื้นอยู่ในเกณฑ์ประมาณร้อยละ 80 - 100 สภาวะดังกล่าวหมายถึงดินในพื้นที่บริเวณดังกล่าวยังสามารถรองรับปริมาณน้ำฝนได้อีกประมาณ 20% ก่อนที่จะเข้าสู่สภาพอิ่มตัว



แผนที่ดาวเทียมของ Gistda
(4 - 10 มิ.ย. 64)



ปริมาณความชื้นในดิน (MRCFFG)

4) ศักยภาพในการรองรับน้ำฝน FFG (Flash Flood Guidance)



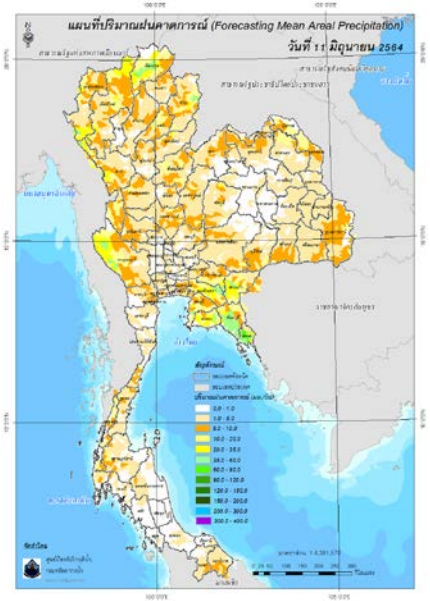
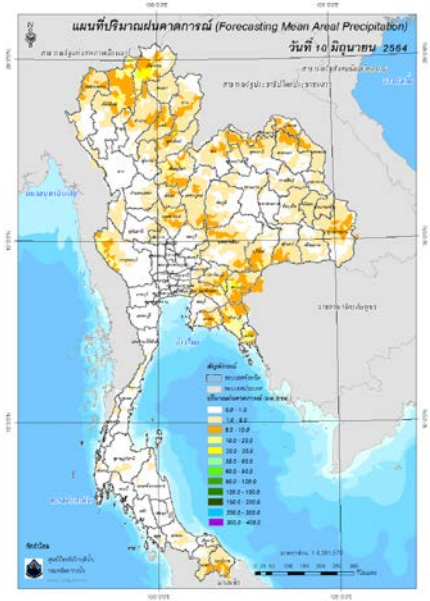
โดยศักยภาพในการรองรับน้ำฝนของพื้นที่จังหวัดเชียงราย อุตรดิตถ์ กาฬสินธุ์ สกลนคร นครพนม มุกดาหาร และระนอง สามารถรองรับปริมาณฝนได้น้อยกว่า 100 มม./6ชม

FFG หมายถึง ค่าความสามารถในการรองรับปริมาณฝนของพื้นที่นั้นๆ ก่อนที่จะเกิดสภาวะน้ำล้นตลิ่งที่จุดออกของปลายพื้นที่ โดยค่า FFG 06-hr หมายถึง ปริมาณฝนที่จะส่งผลให้เกิดสภาวะน้ำล้นตลิ่งที่ปลายลุ่มน้ำในอีก 6 ชั่วโมงข้างหน้า (มม./6ชม.)

5) ปริมาณฝนคาดการณ์ล่วงหน้า

ปริมาณฝนคาดการณ์ในวันที่ 10 มิถุนายน 2564 เวลา 21.00 น. บริเวณภาคเหนือ ภาคตะวันออกเฉียงเหนือ ภาคกลางบางส่วน ภาคตะวันออก ภาคตะวันตกบางส่วน และภาคใต้บางส่วน จะมีปริมาณฝนสะสม 6 ชั่วโมงข้างหน้า 5 - 10 มม. ส่วนบริเวณจังหวัดเชียงใหม่ อุตรดิตถ์ ปราจีนบุรี สระแก้ว และตราด จะมีปริมาณฝนสะสม 6 ชั่วโมงข้างหน้า 20 - 35 มม. และบริเวณจังหวัดเชียงราย จะมีปริมาณฝนสะสม 6 ชั่วโมงข้างหน้า 35 - 60 มม.

ปริมาณฝนคาดการณ์ในวันที่ 11 มิถุนายน 2564 เวลา 15.00 น. บริเวณภาคเหนือ ภาคตะวันออกเฉียงเหนือ ภาคกลาง ภาคตะวันออก ภาคตะวันตก และภาคใต้ จะมีปริมาณฝนสะสม 24 ชั่วโมงข้างหน้า 5 - 10 มม. ส่วนบริเวณจังหวัดเชียงใหม่ เชียงราย แม่ฮ่องสอน น่าน ตาก กาญจนบุรี ปราจีนบุรี ฉะเชิงเทรา สระแก้ว ชลบุรี ระยอง และจันทบุรี จะมีปริมาณฝนสะสม 24 ชั่วโมงข้างหน้า 35 - 60 มม. และบริเวณจังหวัดตราด จะมีปริมาณฝนสะสม 24 ชั่วโมงข้างหน้า 60 - 90 มม.



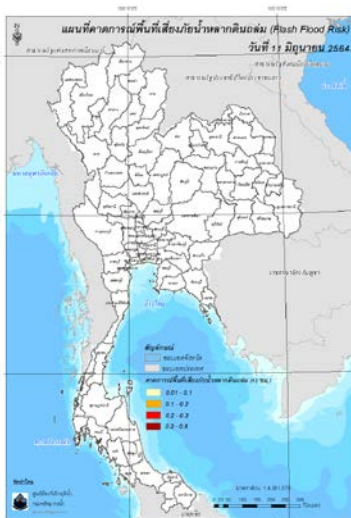
ปริมาณฝนคาดการณ์ในวันที่ 10 มิถุนายน 2564

ปริมาณฝนคาดการณ์ในวันที่ 11 มิถุนายน 2564

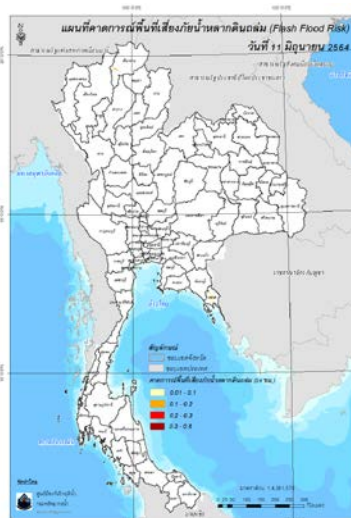
6) ความเสี่ยงจากน้ำท่วม

- การคาดการณ์พื้นที่เสี่ยงภัยน้ำหลากดินถล่มจากข้อมูล MRCFFGS วันที่ 10 มิถุนายน 2564 ในอีก 12 ชม. 24 ชม. และ 36 ชม. พบพื้นที่เสี่ยงจังหวัดตราด (อ.เมืองตราด และเขาสมิง)

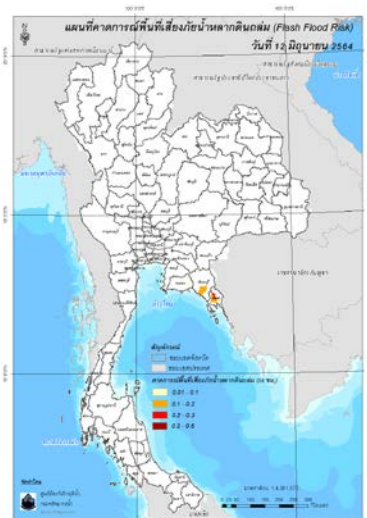
แผนที่แสดงการคาดการณ์พื้นที่เสี่ยงภัยน้ำหลากดินถล่ม วันที่ 10 มิถุนายน 2564



วันที่ 11 มิ.ย. 64 (03:00 น.)



วันที่ 11 มิ.ย. 64 (15:00 น.)



วันที่ 12 มิ.ย. 64 (03:00 น.)

คำแนะนำ: ข้อมูลดังกล่าวเป็นการคาดการณ์พื้นที่เสี่ยงภัยน้ำหลาก โดยอาศัยข้อมูลปริมาณฝนจากดาวเทียม ดังนั้นรายงานฉบับนี้ควรใช้งานควบคู่ไปกับการตรวจวัดปริมาณฝนจริงภาคสนาม และข้อมูลจากเรดาร์ เพื่อประกอบการตัดสินใจ

ปริมาณฝนสะสมปี

พ.ศ. ๒๕๖๑ และ ๒๕๖๒

เทียบค่าเฉลี่ย ๓๐ ปี



วันที่ 9 มิถุนายน 2564

ฝน30ปี = 425.28 มม. (สะสมทั้งปี = 1,587.50 มม.)

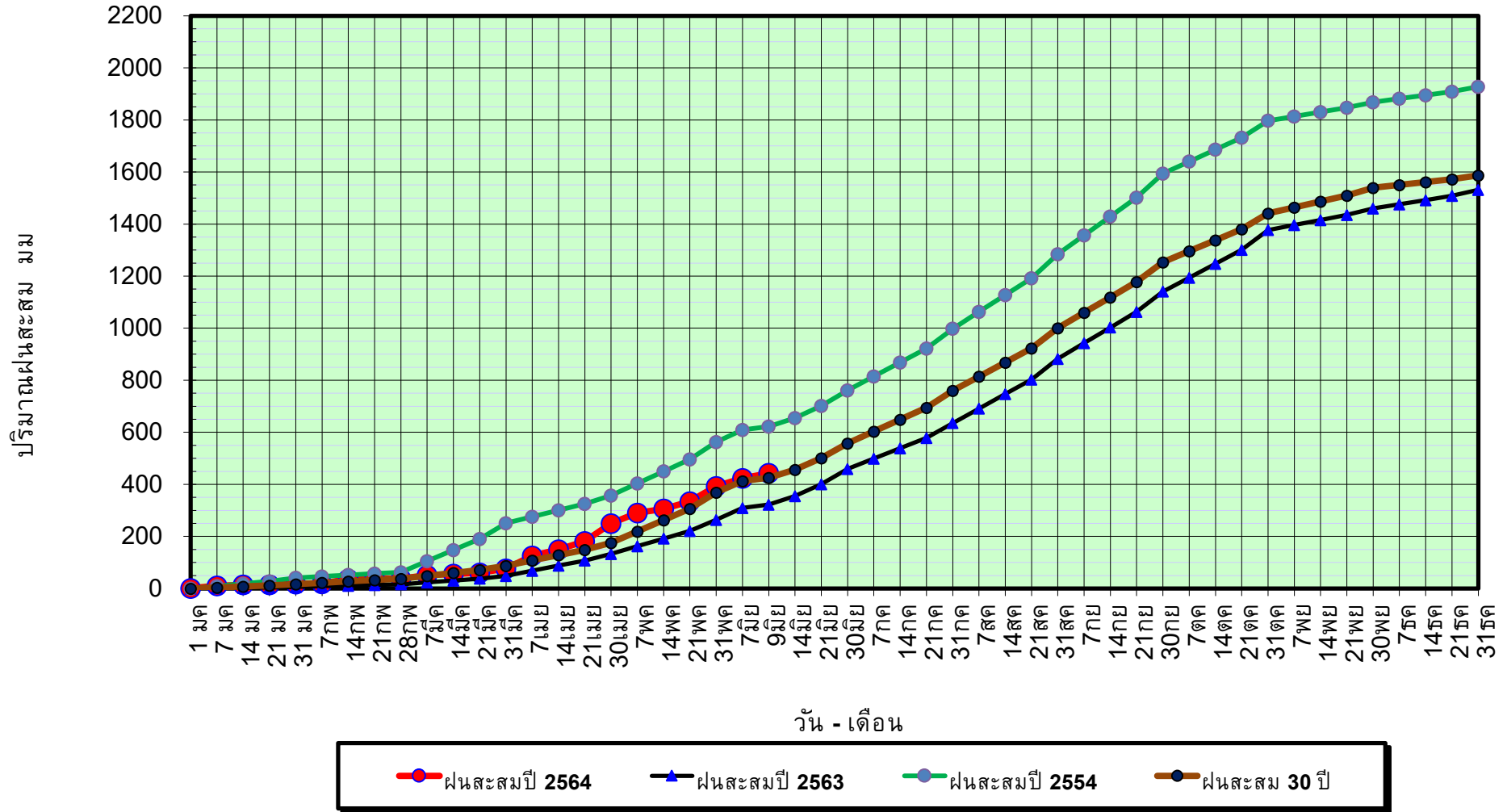
ปี63 = 322.44 มม. (สะสมทั้งปี = 1,530.99 มม.)

ปี64 = 443.37 มม.

เปรียบเทียบกับ ปี 63 มีค่ามากกว่า 120.93 มม.

เปรียบเทียบกับฝนเฉลี่ย 30 ปี มีค่ามากกว่า 18.09 มม.

ปริมาณฝนสะสมปี **2554-2563-2564** เทียบกับค่าเฉลี่ย **30 ปี**



ข้อมูลจากกรมอุตุนิยมวิทยาจำนวน 128
สถานีข้อมูลปริมาณฝนสะสมถึง วันที่
9 มิถุนายน 2564



ศูนย์เมขลา



ศูนย์ป้องกันวิกฤตน้ำ กรมทรัพยากรน้ำ

วันที่ 9 มิถุนายน 2564

ฝน30ปี = 425.28 มม. (สะสมทั้งปี = 1,587.50 มม.)

ปี63 = 322.44 มม. (สะสมทั้งปี = 1,530.99 มม.)

ปี64 = 443.37 มม.

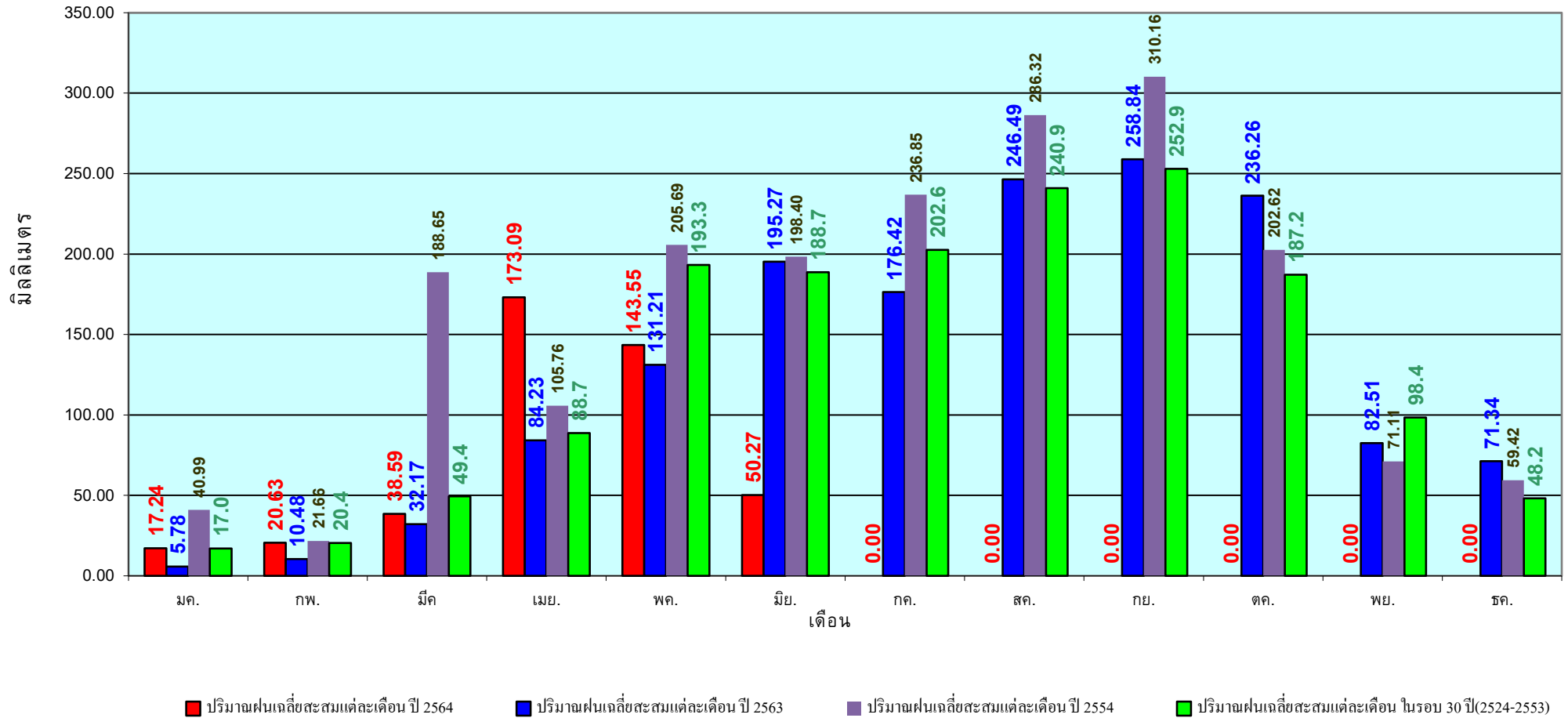
เปรียบเทียบกับ ปี 63

มีค่ามากกว่า 120.93 มม.

เปรียบเทียบกับฝนเฉลี่ย 30 ปี

มีค่ามากกว่า 18.09 มม.

ปริมาณฝนเฉลี่ยรายเดือนของประเทศ



ข้อมูลจากกรมอุตุนิยมวิทยาจำนวน 128
สถานีข้อมูลปริมาณฝนสะสมถึง วันที่
9 มิถุนายน 2564

วันที่ 9 มิถุนายน 2564

ฝน30ปี = 339.06 มม. (สะสมทั้งปี = 1,230.90 มม.)

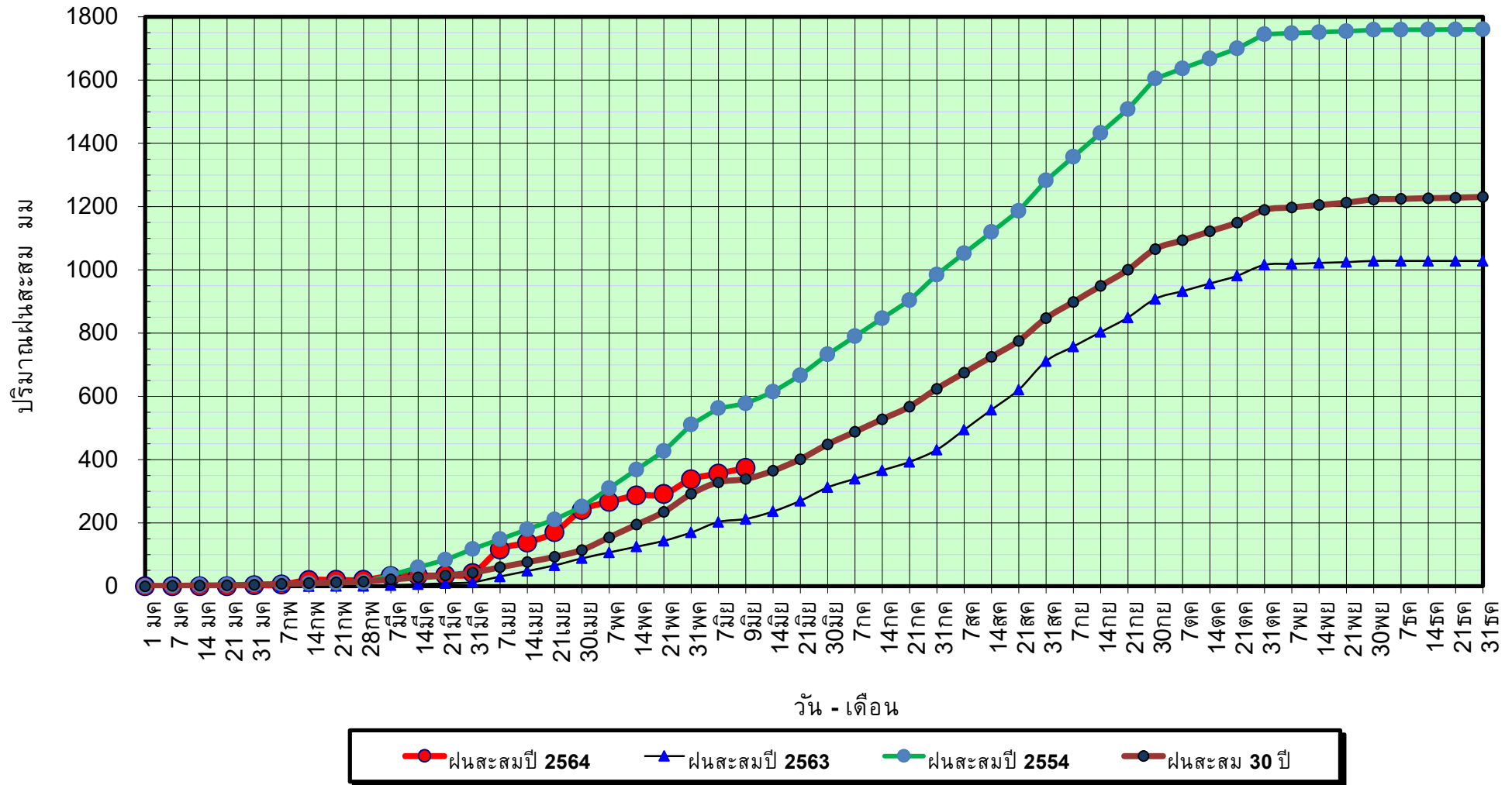
ปี63 = 212.59 มม. (สะสมทั้งปี = 1,028.34 มม.)

ปี64 = 373.76 มม.

เปรียบเทียบกับ ปี 63 มีค่ามากกว่า 161.18 มม.

เปรียบเทียบกับฝนเฉลี่ย 30 ปี มีค่ามากกว่า 34.70 มม.

ปริมาณฝนสะสมภาคเหนือ



ข้อมูลจากกรมอุตุนิยมวิทยาจำนวน 33
สถานีข้อมูลปริมาณฝนสะสมถึง วันที่
9 มิถุนายน 2564



ศูนย์เมขลา



ศูนย์ป้องกันวิกฤติน้ำ กรมทรัพยากรน้ำ

วันที่ 9 มิถุนายน 2564

ฝน30ปี = 339.06 มม. (สะสมทั้งปี = 1,230.90 มม.)

ปี63 = 212.59 มม. (สะสมทั้งปี = 1,028.34 มม.)

ปี64 = 373.76 มม.

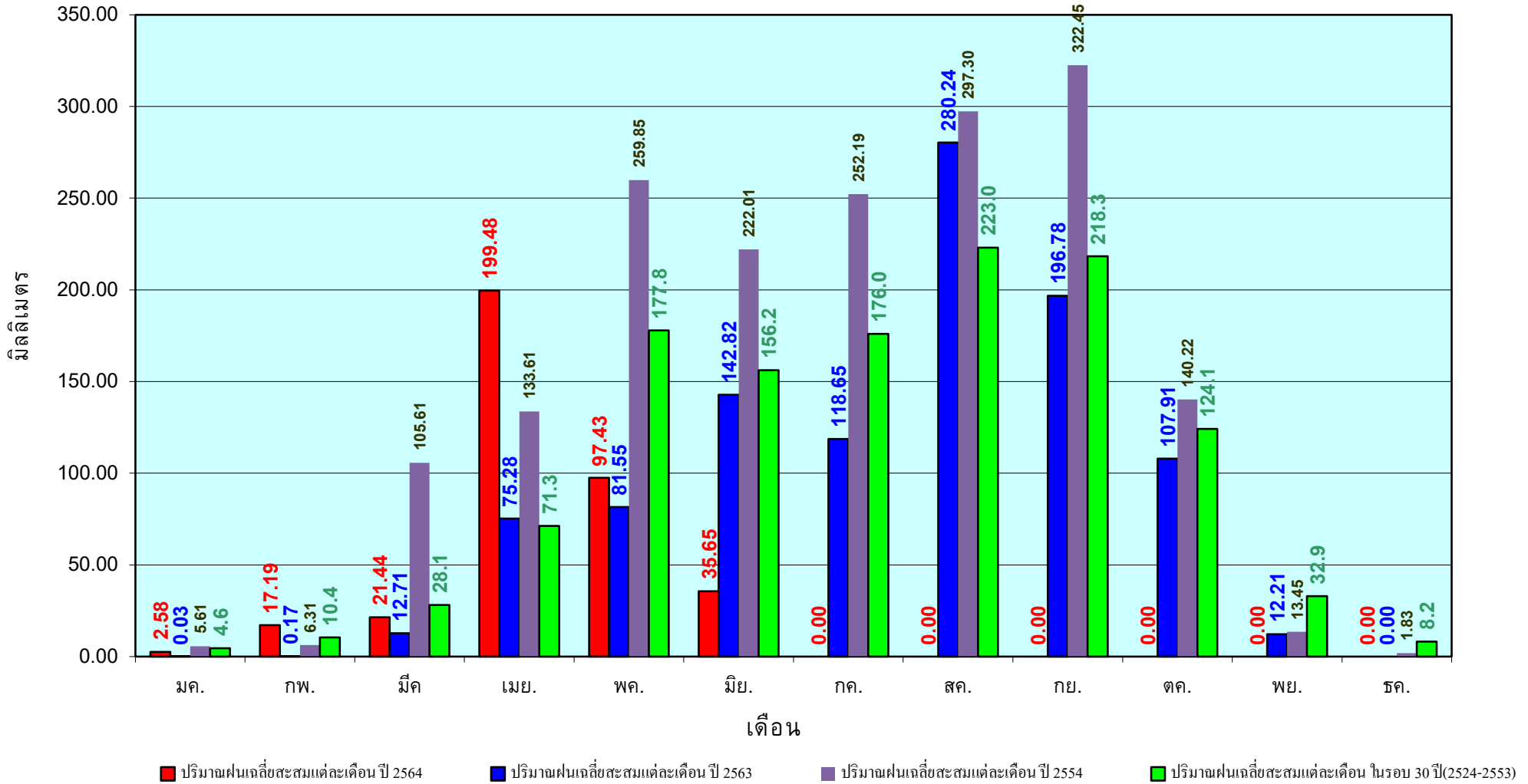
เปรียบเทียบกับ ปี 63

มีค่ามากกว่า 161.18 มม.

เปรียบเทียบกับฝนเฉลี่ย 30 ปี

มีค่ามากกว่า 34.70 มม.

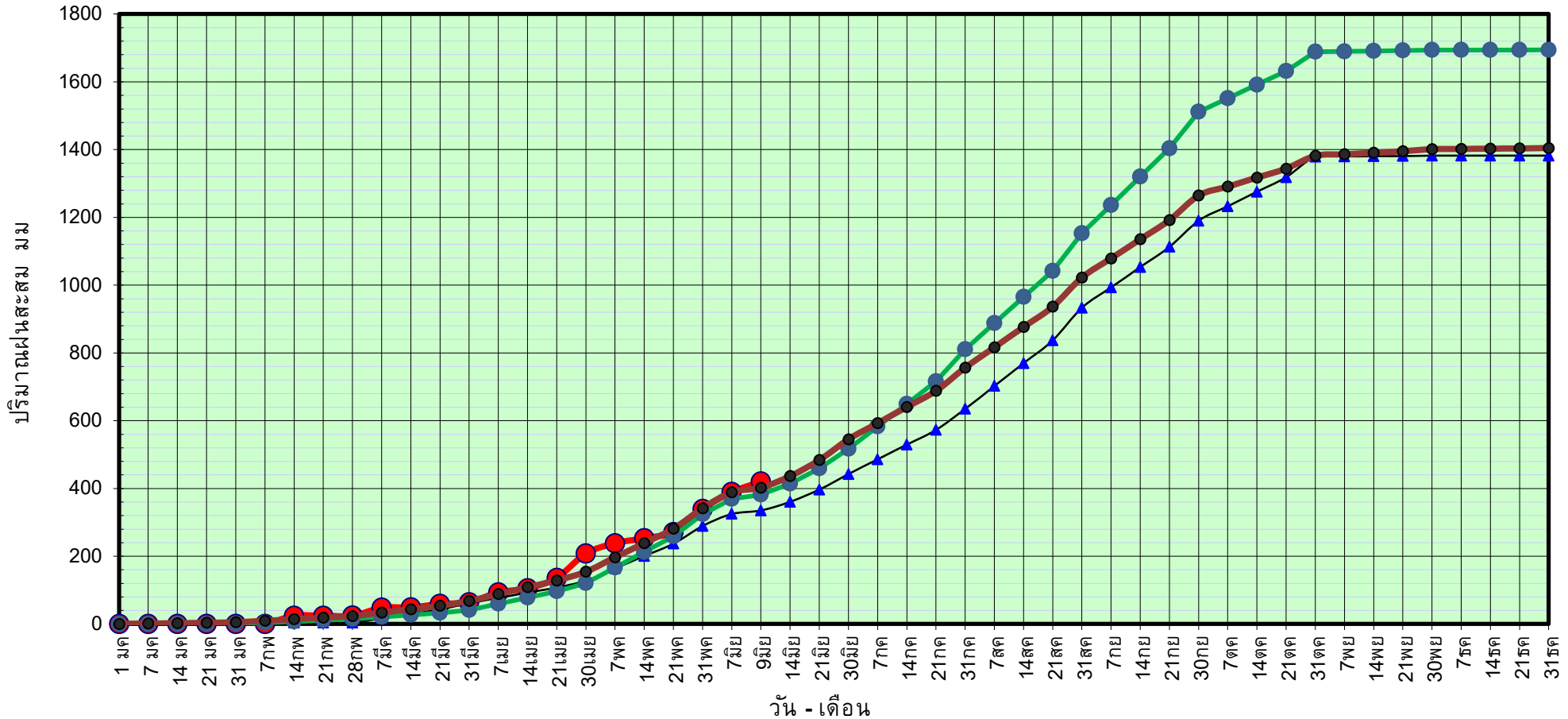
ปริมาณฝนเฉลี่ยสะสมรายเดือน ภาคเหนือ



ข้อมูลจากกรมอุตุนิยมวิทยาจำนวน33
 สถานีข้อมูลปริมาณฝนสะสมถึง วันที่
 9 มิถุนายน 2564

วันที่ 9 มิถุนายน 2564
 ฝน30ปี = 402.42 มม. (สะสมทั้งปี = 1,404.50 มม.)
 ปี63 = 334.88 มม. (สะสมทั้งปี = 1,381.81 มม.)
 ปี64 = 419.95 มม.
 เปรียบเทียบกับ ปี 63 มีค่ามากกว่า 85.07 มม.
 เปรียบเทียบกับฝนเฉลี่ย 30 ปี มีค่ามากกว่า 17.53 มม.

ปริมาณฝนสะสมภาคตะวันออกเฉียงเหนือ



● ฝนสะสมปี 2564
 ▲ ฝนสะสมปี 2563
 ● ฝนสะสมปี 2554
 ● ฝนสะสม 30 ปี

ข้อมูลจากกรมอุตุนิยมวิทยาจำนวน 31
 สถานีข้อมูลปริมาณฝนสะสมถึง วันที่
 9 มิถุนายน 2564



ศูนย์เมขลา



ศูนย์ป้องกันวิกฤติน้ำ กรมทรัพยากรน้ำ

วันที่ 9 มิถุนายน 2564

ฝน30ปี = 402.42 มม. (สะสมทั้งปี = 1,404.50 มม.)

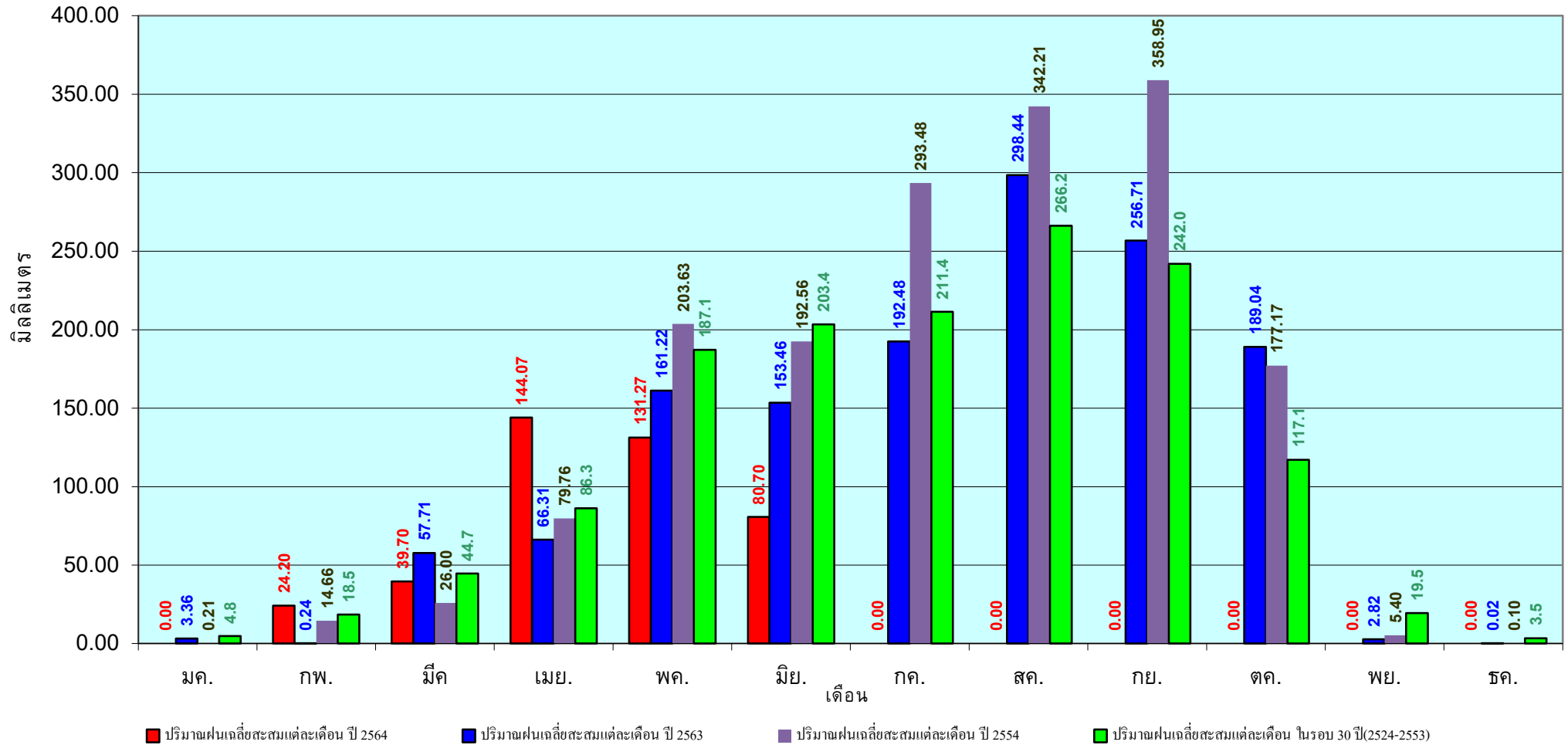
ปี63 = 334.88 มม. (สะสมทั้งปี = 1,381.81 มม.)

ปี64 = 419.95 มม.

เปรียบเทียบกับ ปี 63 มีค่ามากกว่า 85.07 มม.

เปรียบเทียบกับฝนเฉลี่ย 30 ปี มีค่ามากกว่า 17.53 มม.

ปริมาณฝนเฉลี่ยสะสมรายเดือน ภาคตะวันออกเฉียงเหนือ



ข้อมูลจากกรมอุตุนิยมวิทยาจำนวน 31
สถานีข้อมูลปริมาณฝนสะสมถึง วันที่
9 มิถุนายน 2564

วันที่ 9 มิถุนายน 2564

ฝน30ปี = 350.26 มม. (สะสมทั้งปี = 1,275.20 มม.)

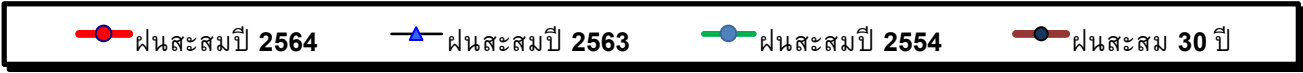
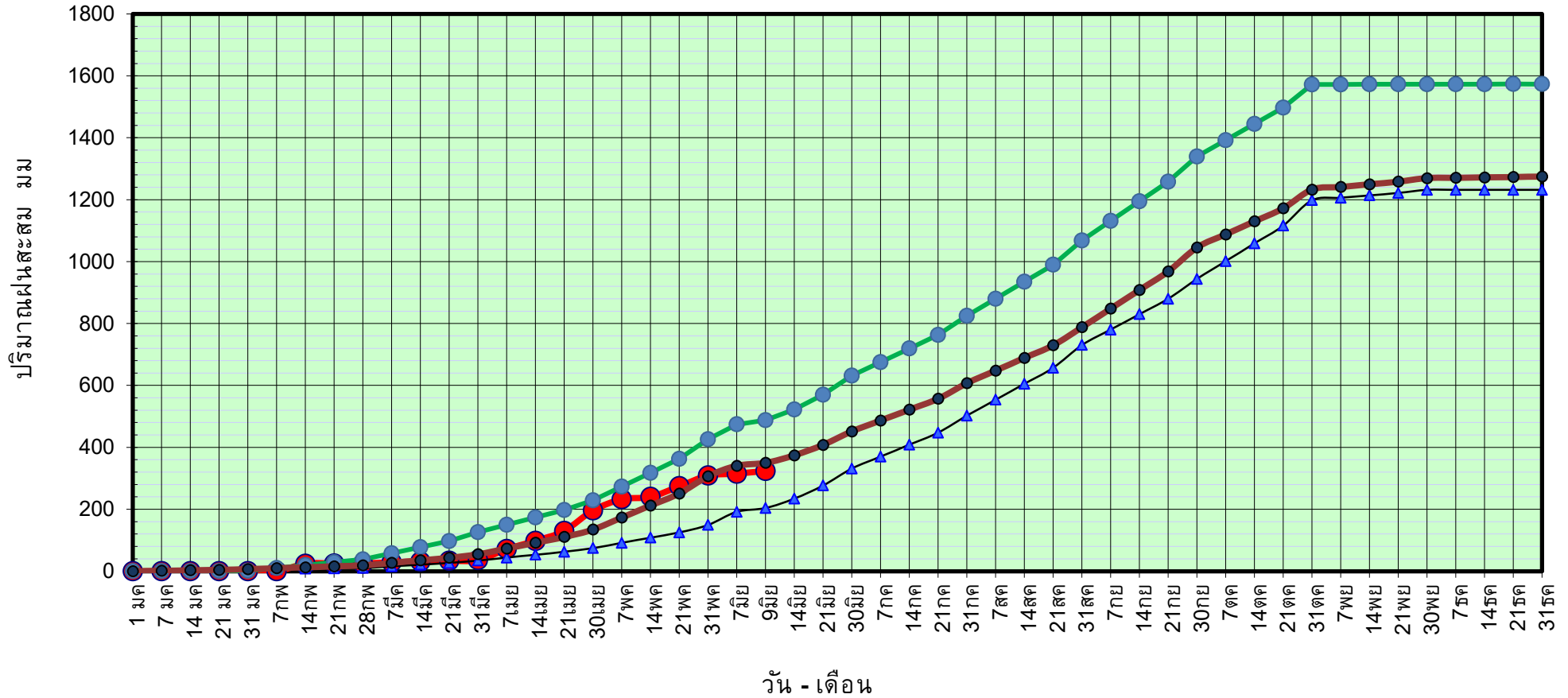
ปี63 = 204.16 มม. (สะสมทั้งปี = 1,232.06 มม.)

ปี64 = 324.41 มม.

เปรียบเทียบกับ ปี 63 **มีค่ามากกว่า** 120.25 มม.

เปรียบเทียบกับฝนเฉลี่ย 30 ปี **มีค่าน้อยกว่า** -25.85 มม.

ปริมาณฝนสะสมภาคกลาง



ข้อมูลจากกรมอุตุนิยมวิทยาจำนวน 14
สถานีข้อมูลปริมาณฝนสะสมถึง วันที่
9 มิถุนายน 2564



ศูนย์เมขลา



ศูนย์ป้องกันวิกฤติน้ำ กรมทรัพยากรน้ำ

วันที่ 9 มิถุนายน 2564

ฝน30ปี = 350.26 มม. (สะสมทั้งปี = 1,275.20 มม.)

ปี63 = 204.16 มม. (สะสมทั้งปี = 1,232.06 มม.)

ปี64 = 324.41 มม.

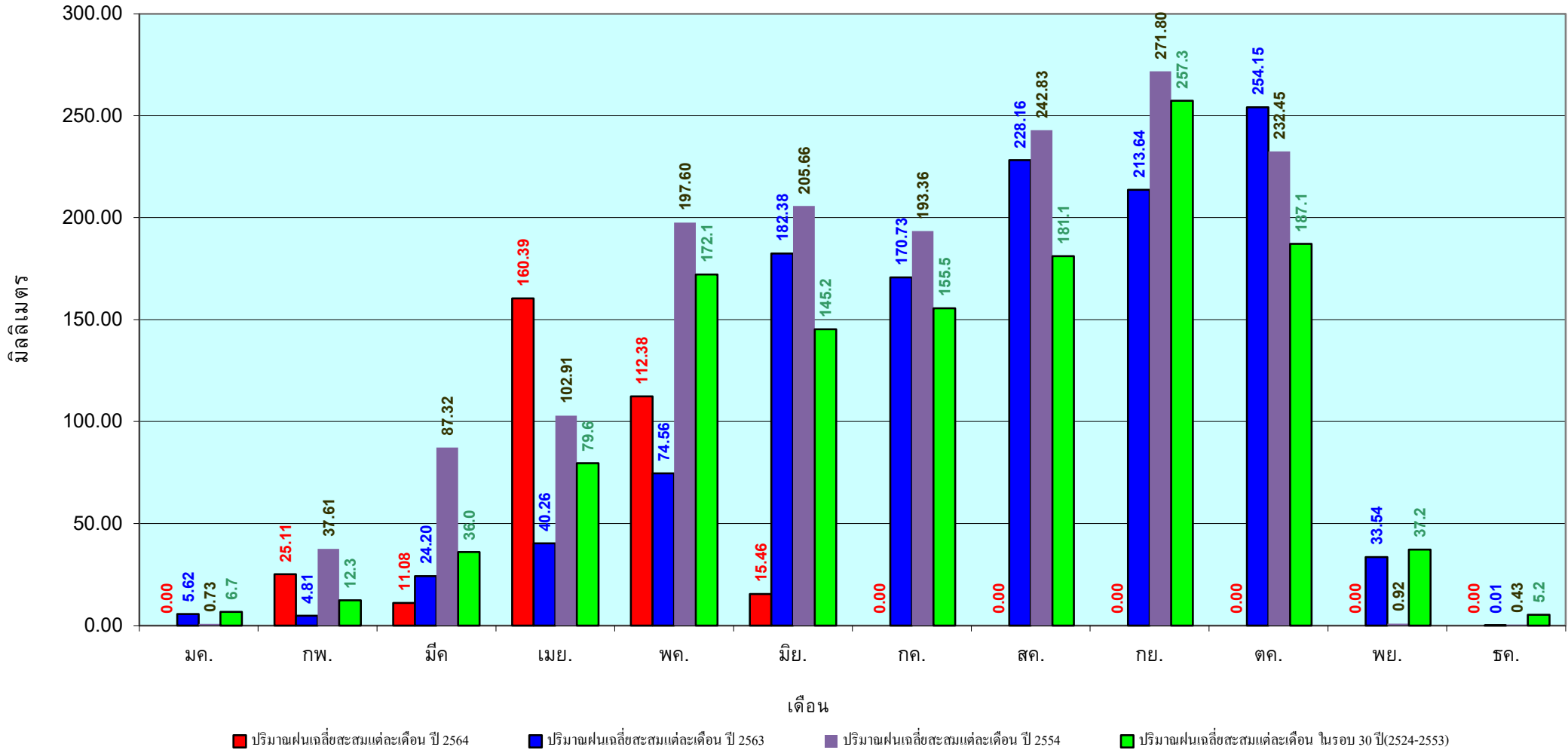
เปรียบเทียบกับ ปี 63

มีค่ามากกว่า 120.25 มม.

เปรียบเทียบกับฝนเฉลี่ย 30 ปี

มีค่าน้อยกว่า -25.85 มม.

ปริมาณฝนเฉลี่ยสะสมรายเดือน ภาคกลาง



ข้อมูลจากกรมอุตุนิยมวิทยาจำนวน 14
สถานีข้อมูลปริมาณฝนสะสมถึง วันที่
9 มิถุนายน 2564

วันที่ 9 มิถุนายน 2564

ฝน30ปี = 509.09 มม. (สะสมทั้งปี = 1,888.80 มม.)

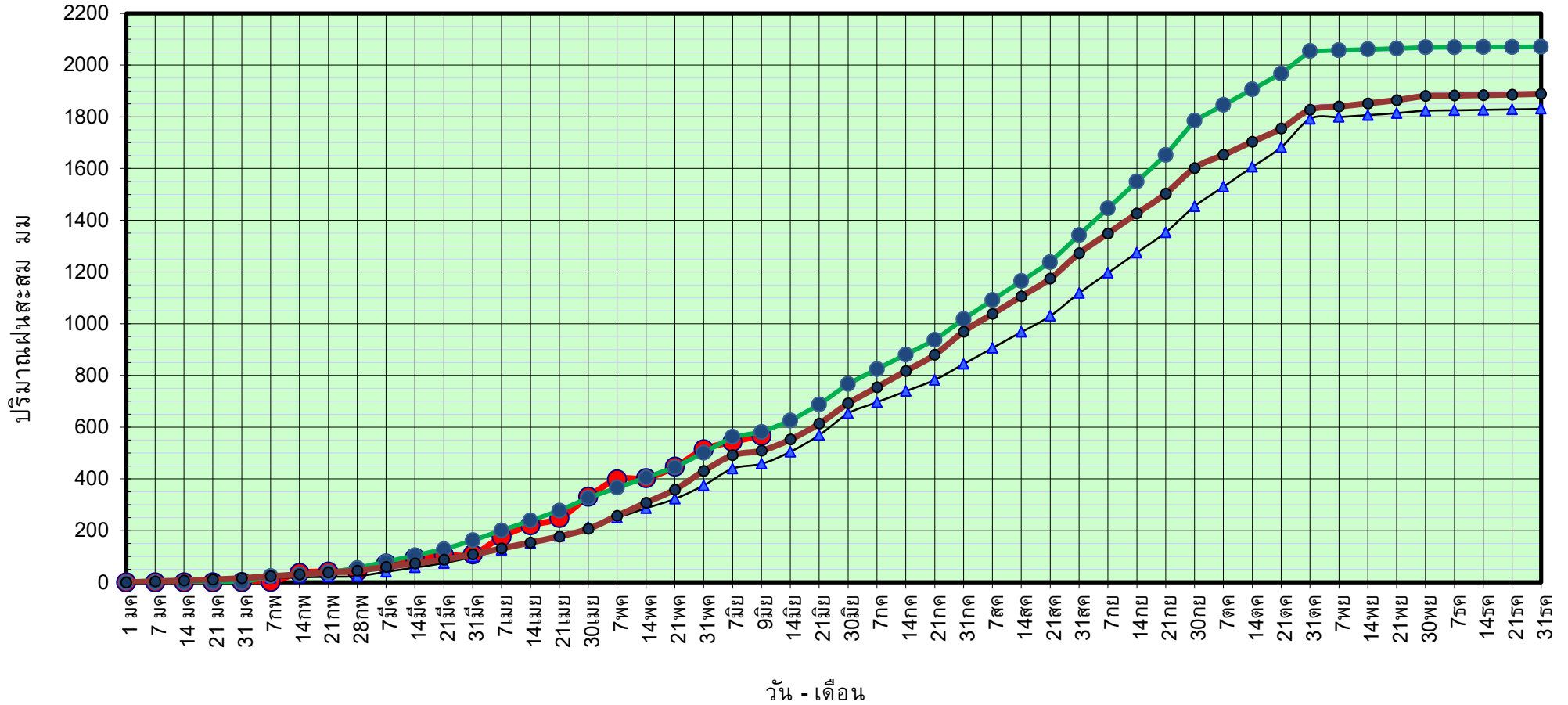
ปี63 = 458.39 มม. (สะสมทั้งปี = 1,831.26 มม.)

ปี64 = 566.39 มม.

เปรียบเทียบกับ ปี 63 มีค่ามากกว่า 107.99 มม.

เปรียบเทียบกับฝนเฉลี่ย 30 ปี มีค่ามากกว่า 57.30 มม.

ปริมาณฝนสะสมภาคตะวันออก



ข้อมูลจากกรมอุตุนิยมวิทยาจำนวน 16 สถานีข้อมูลปริมาณฝนสะสมถึง วันที่ 9 มิถุนายน 2564



ศูนย์เมขลา



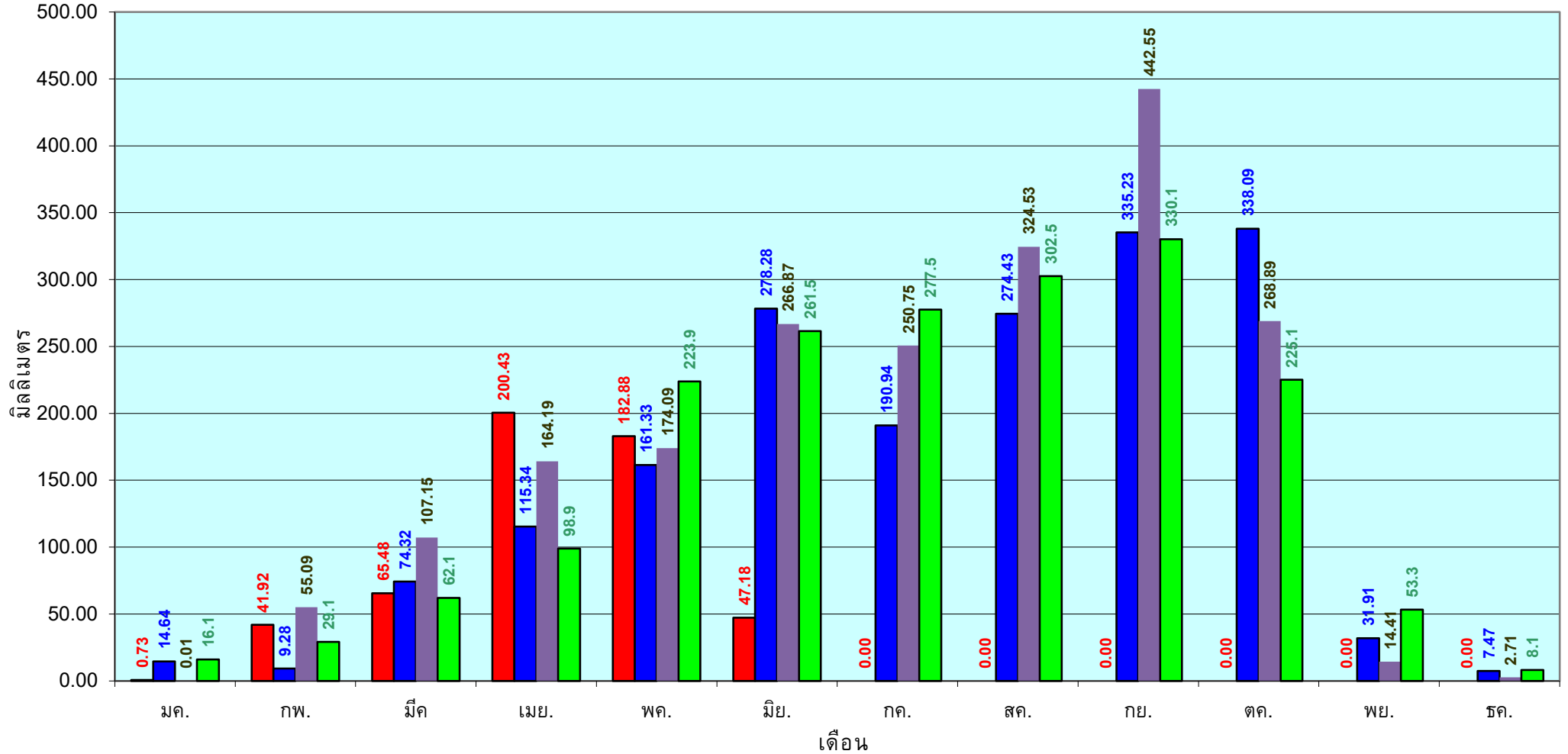
ศูนย์ป้องกันวิกฤติน้ำ กรมทรัพยากรน้ำ

วันที่ 9 มิถุนายน 2564

ฝน30ปี = 509.09 มม. (สะสมทั้งปี = 1,888.80 มม.)
 ปี63 = 458.39 มม. (สะสมทั้งปี = 1,831.26 มม.)
 ปี64 = 566.39 มม.

เปรียบเทียบกับ ปี 63 มีค่ามากกว่า 107.99 มม.
 เปรียบเทียบกับฝนเฉลี่ย 30 ปี มีค่ามากกว่า 57.30 มม.

ปริมาณฝนเฉลี่ยสะสมรายเดือน ภาคตะวันออก

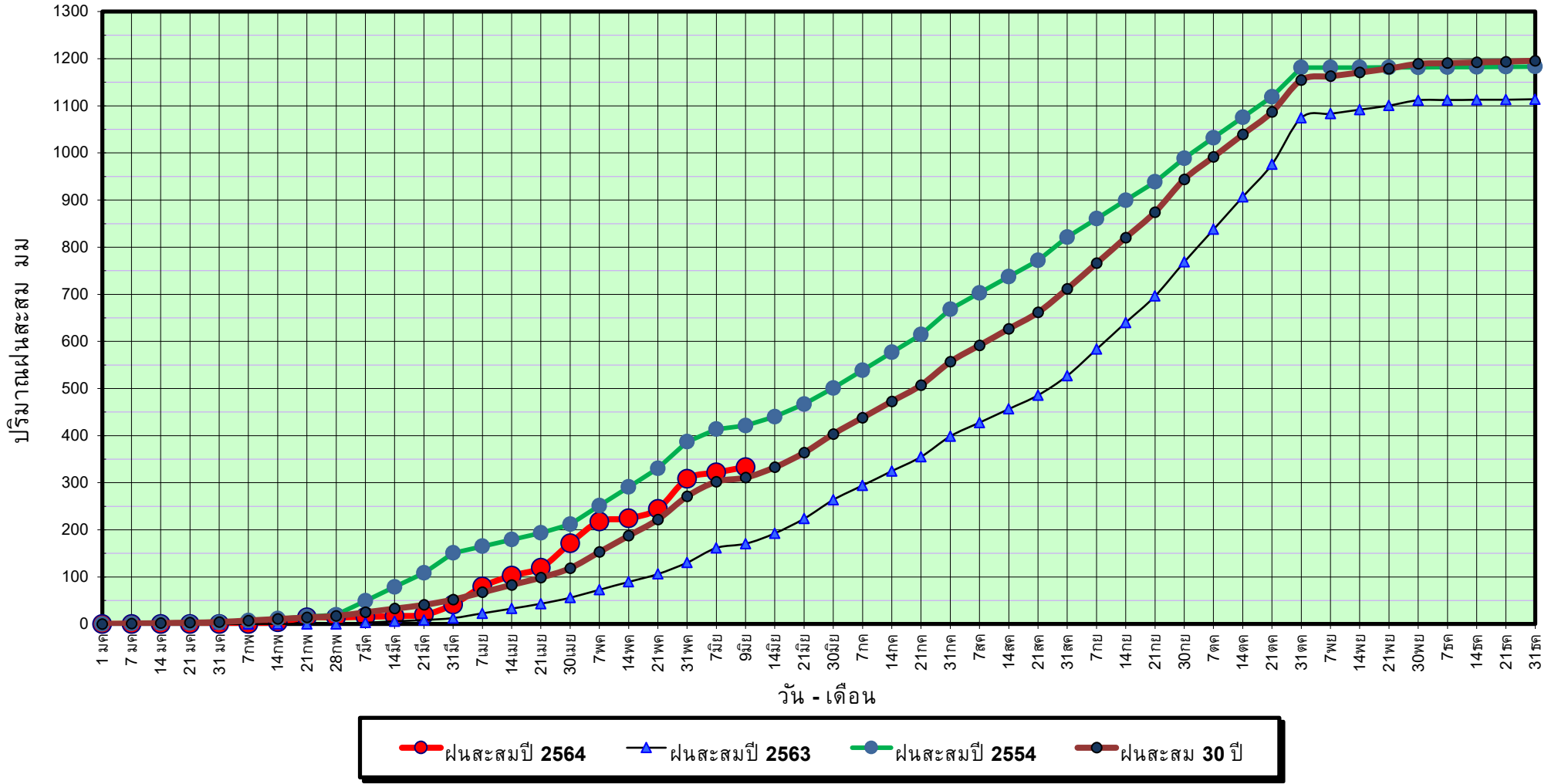


■ ปริมาณฝนเฉลี่ยสะสมแต่ละเดือน ปี 2564 ■ ปริมาณฝนเฉลี่ยสะสมแต่ละเดือน ปี 2563 ■ ปริมาณฝนเฉลี่ยสะสมแต่ละเดือน ปี 2554 ■ ปริมาณฝนเฉลี่ยสะสมแต่ละเดือน ในรอบ 30 ปี(2524-2553)

ข้อมูลจากกรมอุตุนิยมวิทยาจำนวน 16
 สถานีข้อมูลปริมาณฝนสะสมถึง วันที่
 9 มิถุนายน 2564

วันที่ 9 มิถุนายน 2564
 ฝน30ปี = 310.73 มม. (สะสมทั้งปี = 1,195.72 มม.)
 ปี63 = 170.28 มม. (สะสมทั้งปี = 1,113.80 มม.)
 ปี64 = 333.08 มม.
 เปรียบเทียบกับ ปี 63 มีค่ามากกว่า 162.80 มม.
 เปรียบเทียบกับฝนเฉลี่ย 30 ปี มีค่ามากกว่า 22.35 มม.

ปริมาณฝนสะสมภาคตะวันตก



ข้อมูลจากกรมอุตุนิยมวิทยาจำนวน 5
 สถานีข้อมูลปริมาณฝนสะสมถึง วันที่
 9 มิถุนายน 2564



ศูนย์เมขลา



ศูนย์ป้องกันวิกฤติน้ำ กรมทรัพยากรน้ำ

วันที่ 9 มิถุนายน 2564

ฝน30ปี = 310.73 มม. (สะสมทั้งปี = 1,195.72 มม.)

ปี63 = 170.28 มม. (สะสมทั้งปี = 1,113.80 มม.)

ปี64 = 333.08 มม.

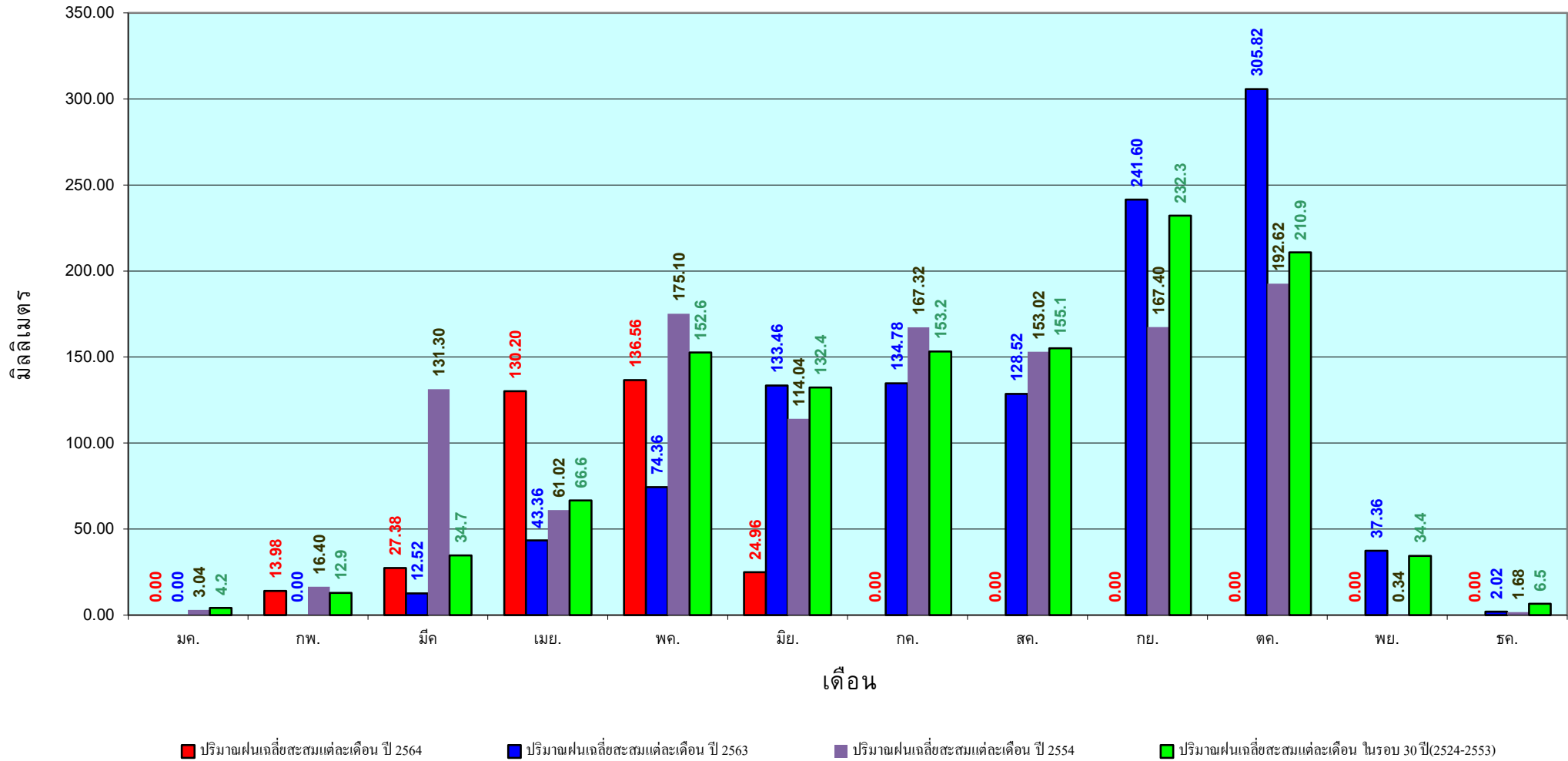
เปรียบเทียบกับ ปี 63

มีค่ามากกว่า 162.80 มม.

เปรียบเทียบกับฝนเฉลี่ย 30 ปี

มีค่ามากกว่า 22.35 มม.

ปริมาณฝนเฉลี่ยสะสมรายเดือน ภาคตะวันตก



ข้อมูลจากกรมอุตุนิยมวิทยาจำนวน 5
สถานีข้อมูลปริมาณฝนสะสมถึง วันที่
9 มิถุนายน 2564

วันที่ 9 มิถุนายน 2564

ฝน30ปี = 602.75 มม. (สะสมทั้งปี = 2,271.55 มม.)

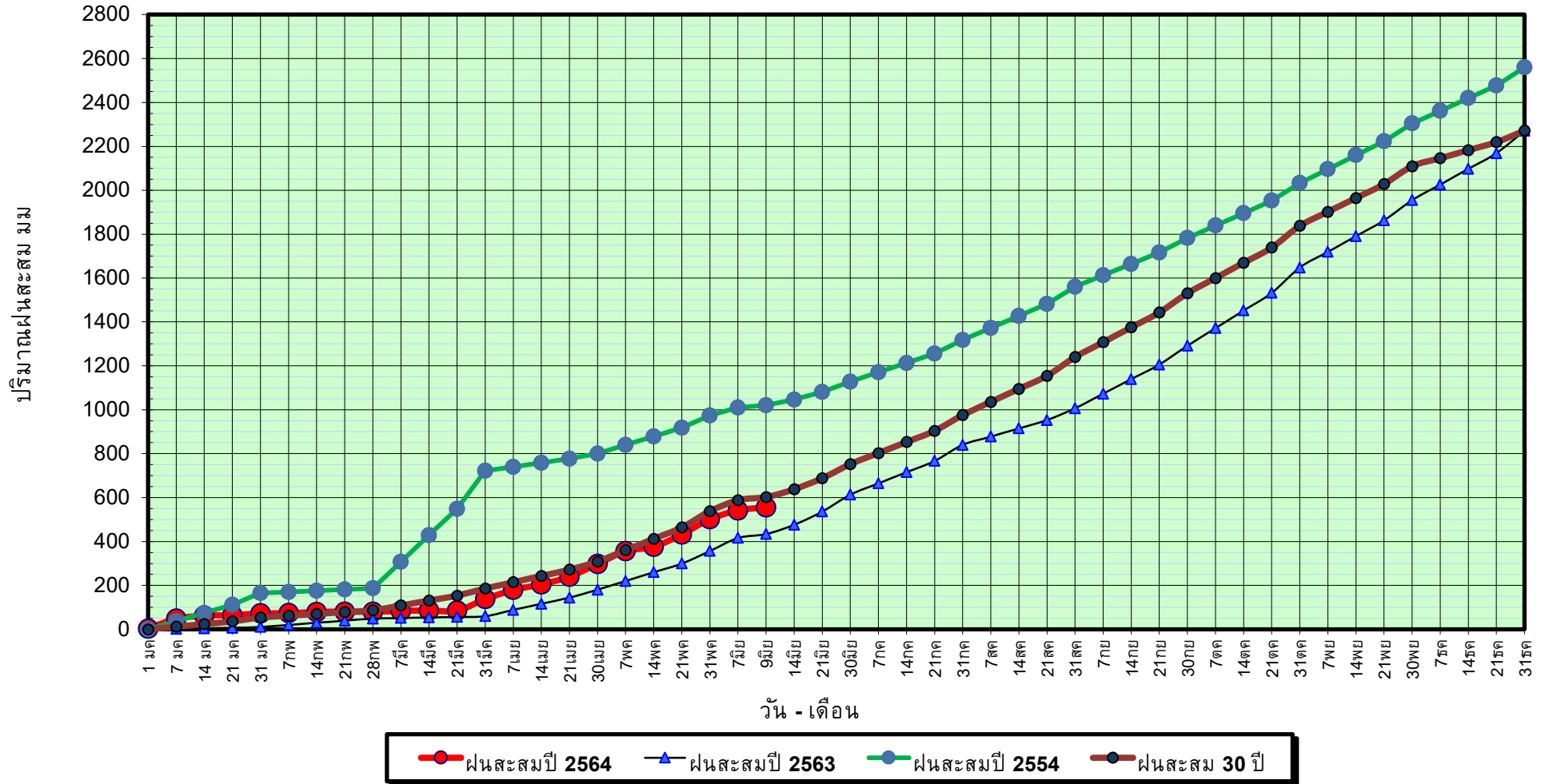
ปี63 = 434.06 มม. (สะสมทั้งปี = 2,267.57 มม.)

ปี64 = 556.20 มม.

เปรียบเทียบกับ ปี 63 **มีค่ามากกว่า** 122.14 มม.

เปรียบเทียบกับฝนเฉลี่ย 30 ปี **มีค่าน้อยกว่า** -46.55 มม.

ปริมาณฝนสะสมภาคใต้



ข้อมูลจากกรมอุตุนิยมวิทยาจำนวน 29
สถานีข้อมูลปริมาณฝนสะสมถึง วันที่
9 มิถุนายน 2564

วันที่ 9 มิถุนายน 2564

ฝน30ปี = 602.75 มม. (สะสมทั้งปี = 2,271.55 มม.)

ปี63 = 434.06 มม. (สะสมทั้งปี = 2,267.57 มม.)

ปี64 = 556.20 มม.

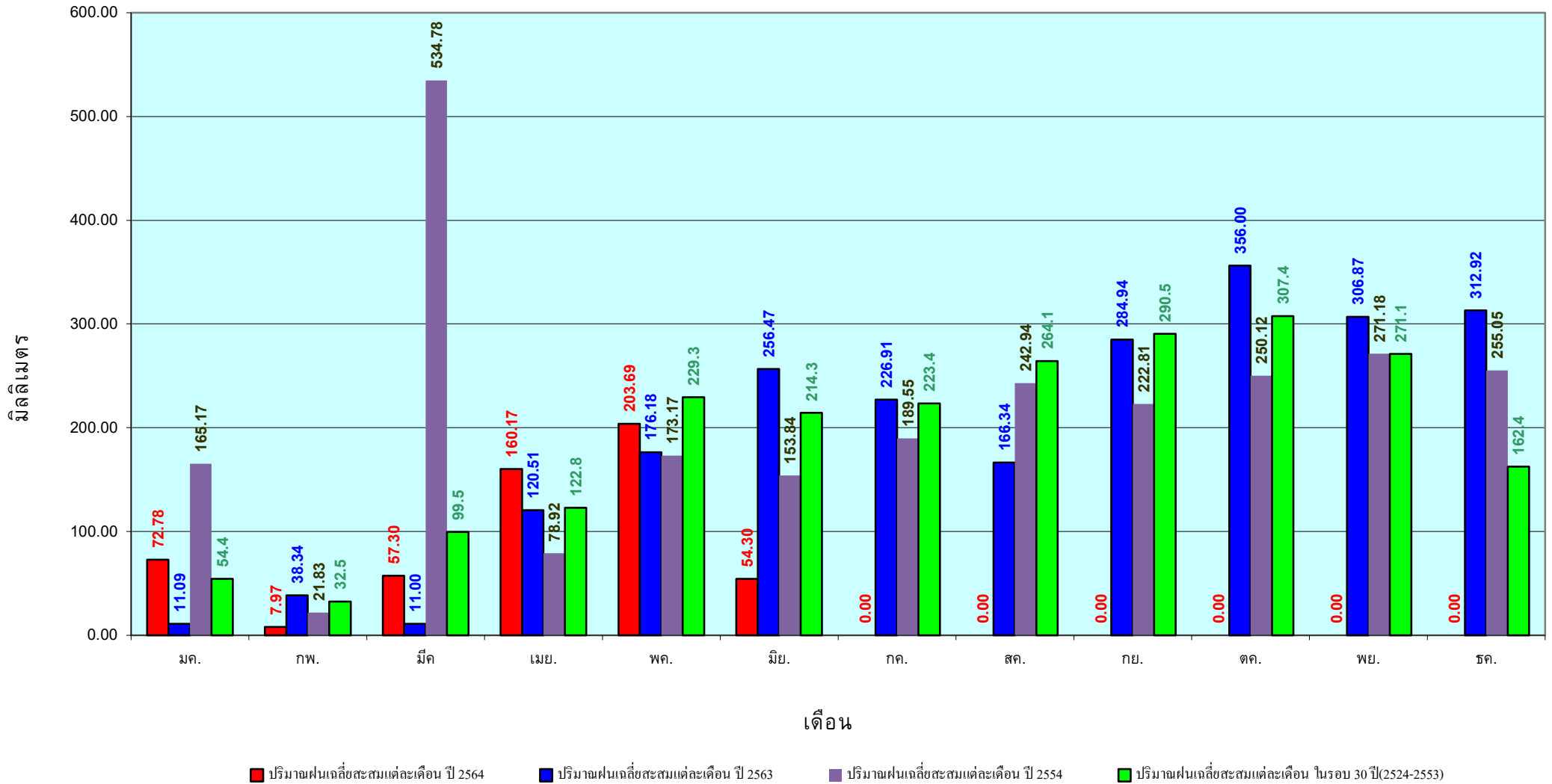
เปรียบเทียบกับ ปี 63

มีค่ามากกว่า 122.14 มม.

เปรียบเทียบกับฝนเฉลี่ย 30 ปี

มีค่าน้อยกว่า -46.55 มม.

ปริมาณฝนเฉลี่ยสะสมรายเดือน ภาคใต้



ข้อมูลจากกรมอุตุนิยมวิทยาจำนวน 29
สถานีข้อมูลปริมาณฝนสะสมถึง วันที่
9 มิถุนายน 2564



ศูนย์เมขลา



ศูนย์ป้องกันวิฤตดิน้ำ กรมทรัพยากรน้ำ

สถานการณ์น้ำในอ่างเก็บน้ำ
ขนาดใหญ่ และขนาดกลาง



รายงานสถานการณ์น้ำ
รายลุ่มน้ำ



รายงานสถานการณ์น้ำลุ่มน้ำยมและน่าน

วันที่ 10 มิถุนายน 2564

1) สภาพภูมิอากาศ

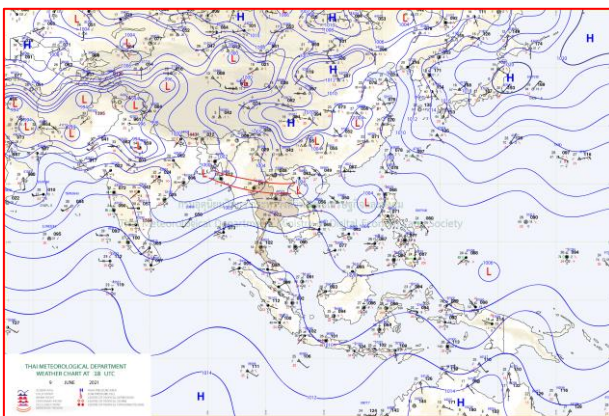
ลักษณะอากาศทั่วไป (ที่มา: กรมอุตุนิยมวิทยา)

พยากรณ์อากาศ 24 ชั่วโมงข้างหน้า ร่องมรสุมพาดผ่านภาคเหนือและภาคตะวันออกเฉียงเหนือตอนบน เข้าสู่หย่อมความกดอากาศต่ำบริเวณประเทศเวียดนาม และอ่าวตังเกี๋ย ประกอบกับมรสุมตะวันตกเฉียงใต้ กำลังแรงพัดปกคลุมทะเลอันดามัน ประเทศไทย และอ่าวไทย ลักษณะเช่นนี้ทำให้บริเวณภาคเหนือ ภาคตะวันออกเฉียงเหนือ ภาคตะวันออก และภาคใต้ฝั่งตะวันตกมีฝนตกหนักบางแห่ง ขอให้ประชาชนบริเวณดังกล่าวระวังอันตรายจากฝนตกหนักในระยะนี้ไว้ด้วย สำหรับคลื่นลมบริเวณทะเลอันดามันและอ่าวไทย ตอนบนกำลังแรง โดยทะเลอันดามันมีคลื่นสูง 2-3 เมตร บริเวณที่มีฝนฟ้าคะนองคลื่นสูงมากกว่า 3 เมตร ส่วนบริเวณอ่าวไทยตอนบนมีคลื่นสูง ประมาณ 2 เมตร บริเวณที่มีฝนฟ้าคะนองคลื่นสูงมากกว่า 2 เมตร ขอให้ชาวเรือบริเวณทะเลอันดามันและอ่าวไทยตอนบนควรเพิ่มความระมัดระวังในการเดินเรือ เรือเล็กบริเวณ ทะเลอันดามันงดออกจากฝั่งจนถึงวันที่ 12 มิ.ย. 64

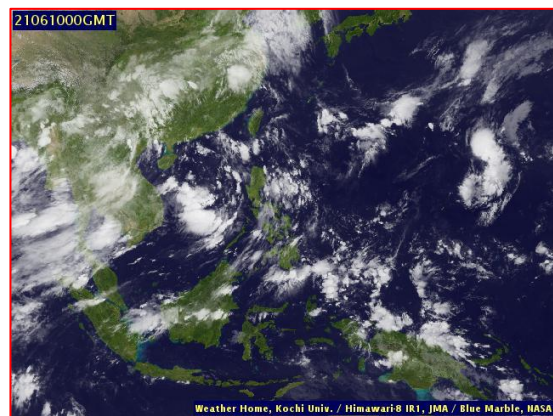
สภาพอากาศภาคเหนือ มีฝนฟ้าคะนองร้อยละ 70 ของพื้นที่ กับมีฝนตกหนักบางแห่ง บริเวณจังหวัด แม่ฮ่องสอน เชียงใหม่ เชียงราย ลำพูน ลำปาง พะเยา แพร่ น่าน อุตรดิตถ์ พิษณุโลก ตาก และเพชรบูรณ์ อุณหภูมิต่ำสุด 24-25 องศาเซลเซียส อุณหภูมิสูงสุด 31-33 องศาเซลเซียส ลมตะวันตกเฉียงใต้ ความเร็ว 10-25 กม./ชม.

ผลคาดการณ์ปริมาณน้ำฝนล่วงหน้า 1-7 วัน ภาคเหนือ

ในช่วงวันที่ 9 - 12 มิ.ย. 64 มีฝนฟ้าคะนอง ร้อยละ 60 - 70 ของพื้นที่ กับมีฝนตกหนักบางแห่ง ส่วนในช่วงวันที่ 13 - 15 มิ.ย. 64 มีฝนฟ้าคะนอง ร้อยละ 40 - 60 ของพื้นที่ กับมีฝนตกหนักบางแห่ง อุณหภูมิต่ำสุด 22-26 องศาเซลเซียส อุณหภูมิสูงสุด 32-36 องศาเซลเซียส ลมตะวันตกเฉียงใต้ ความเร็ว 10-25 กม./ชม.



แผนที่อากาศ วันที่ 10 มิ.ย. 2564 เวลา 01.00 น.



ภาพถ่ายจากดาวเทียม วันที่ 10 มิ.ย. 2564

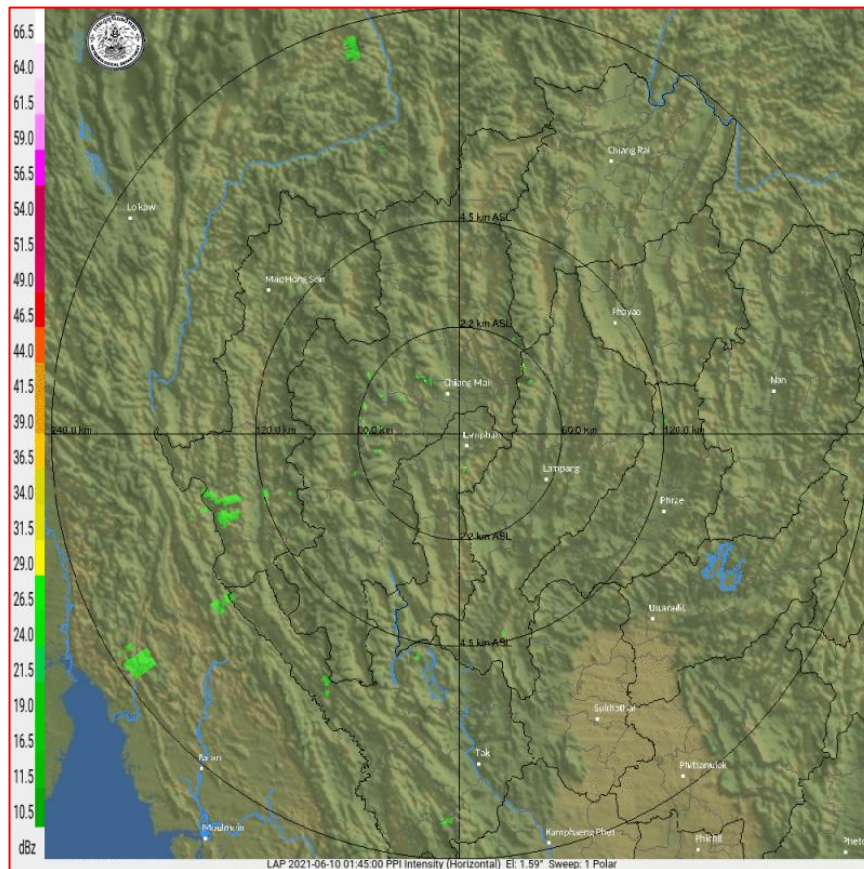
2) สถานการณ์ฝน

จากข้อมูลสถานการณ์ฝนในพื้นที่ลุ่มน้ำยมและน่านของวันที่ 9 มิถุนายน 2564 จากกรมทรัพยากรน้ำ กรมอุตุนิยมวิทยา กรมชลประทาน และสถาบันสารสนเทศทรัพยากรน้ำ (องค์การมหาชน) พบว่ามีปริมาณฝนตกในพื้นที่ลุ่มน้ำยมและน่าน

ข้อมูลสถานการณ์ฝนในพื้นที่ลุ่มน้ำยมและน่าน ณ วันที่ 9 มิถุนายน 2564 เวลา 07.00 น.

ลุ่มน้ำ	จังหวัด*	ปริมาณฝน 24 ชม.(มม.)
ยม	สุโขทัย	15.4
	แพร่	-
น่าน	น่าน	11.8
	อุตรดิตถ์	1.1
	พิษณุโลก	4.0
	พิจิตร (สภช.)	0.5

หมายเหตุ “ - ” คือ ยังไม่ได้รับรายงาน, *จังหวัดมีพื้นที่ลุ่มน้ำมากกว่าร้อยละ 50 ขึ้นไป

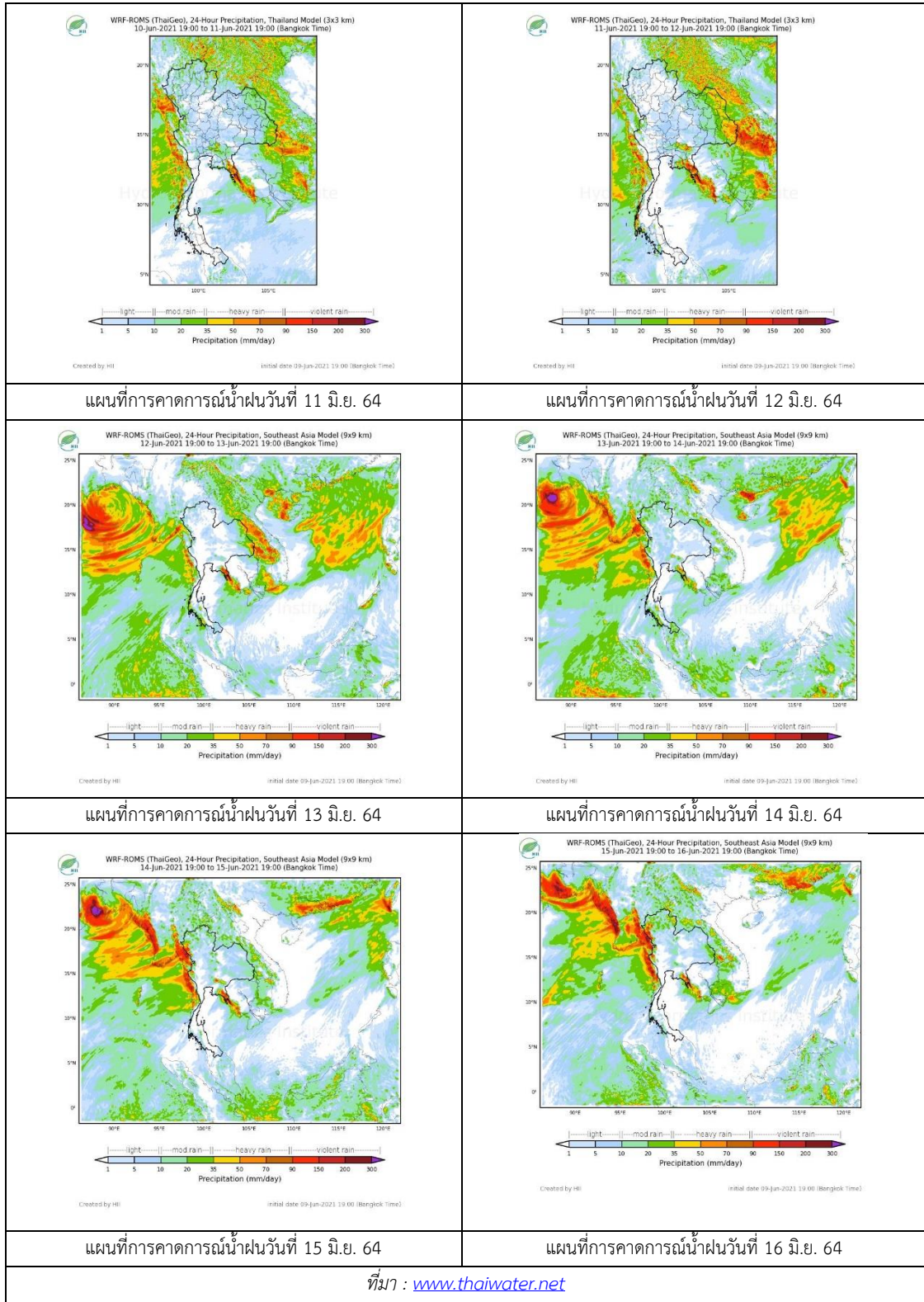


ภาพเรดาร์ตรวจอากาศ “ลำพูน”

ณ วันที่ 10 มิถุนายน 2564 เวลา 08.45 น.

(ที่มา : กรมอุตุนิยมวิทยา <https://weather.tmd.go.th/phs.php>)

สถานการณ์น้ำฝน (แผนภาพคาดการณ์ฝนล่วงหน้าความละเอียดสูง WRF-ROMS Model)



3) ข้อมูลปริมาณน้ำในลำน้ำ

สถานการณ์น้ำท่า (6 - 10 มิ.ย. 2564 ที่มา: กรมชลประทาน)

สถานี	แม่น้ำ	อำเภอ	จังหวัด	ระดับตลิ่ง	อาทิตย์	จันทร์	อังคาร	พุธ	พฤหัสบดี	แนวโน้ม (เพิ่ม/ ลด)
				ปริมาณน้ำ (ลบ.ม./วิ.)	6 มิ.ย.	7 มิ.ย.	8 มิ.ย.	9 มิ.ย.	10 มิ.ย.	
Y.14A	ยม	ศรีสัชชนาลัย	สุโขทัย	11.30	1.79	1.81	1.91	1.81	1.81	ทรงตัว
					9.50	10.10	13.68	10.10	10.10	
Y.16	ยม	บางระกำ	พิษณุโลก	7.30	-0.15	-0.19	-0.16	-0.19	-0.19	ทรงตัว
				207.00	***	***	***	***	***	
Y.5	ยม	โพทะเล	พิจิตร	8.10	-1.68	-1.56	-1.57	-1.60	-1.60	ทรงตัว
				464.00	***	***	***	***	***	
N.60	น่าน	ตรอน	อุตรดิตถ์	8.00	0.85	0.98	1.04	1.26	1.21	ลดลง
				1990.00	121.40	148.20	162.40	198.00	189.70	
N.27A	น่าน	พรหมพิราม	พิษณุโลก	8.64	0.98	1.08	1.16	1.39	1.64	เพิ่มขึ้น
				1056.00	84.64	91.57	97.50	116.70	141.70	
N.7A	น่าน	บางมูลนาก	พิจิตร	10.37	1.86	1.80	1.87	2.00	2.05	เพิ่มขึ้น
				1365.00	131.00	127.10	131.70	140.60	144.20	

*** ยังไม่ได้รับรายงาน



สะพานพระแม่ย่า ต.ธานี อ.เมือง
จ.สุโขทัย (ลุ่มน้ำยม)



สะพานสุพรรณกัลยา
ต.วัดจันทร์ อ.เมือง จ.พิษณุโลก (ลุ่มน้ำน่าน)

ปริมาณน้ำในลำน้ำในพื้นที่ลุ่มน้ำยมและน่าน

(หมายเหตุ ที่มา : <http://mekhala.dwr.go.th/cctv/>)

4) สรุป

รายงานสถานการณ์น้ำลุ่มน้ำยมและน่านวันที่ 10 มิถุนายน 2564

- สถานการณ์น้ำในลุ่มน้ำยมอยู่ในเฝ้าระวังภาวะน้ำน้อย ระดับน้ำในลำน้ำส่วนใหญ่มีแนวโน้มทรงตัว
- สถานการณ์น้ำในลุ่มน้ำน่านอยู่ในเฝ้าระวังภาวะน้ำน้อย ระดับน้ำในลำน้ำส่วนใหญ่มีแนวโน้มเพิ่มขึ้น

รายงานสถานการณ์น้ำลุ่มน้ำเจ้าพระยา

วันที่ 10 มิถุนายน 2564

1. สภาพภูมิอากาศ

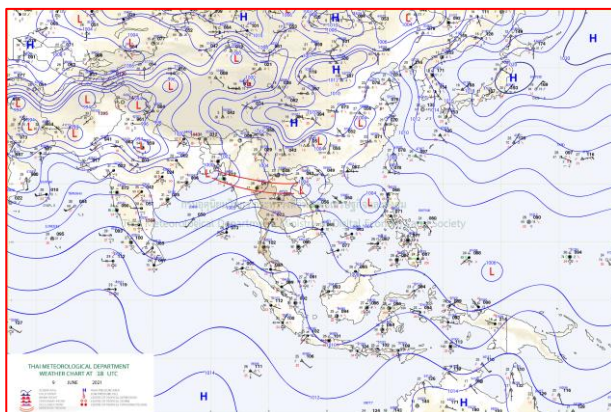
ลักษณะอากาศทั่วไป (ที่มา: กรมอุตุนิยมวิทยา)

พยากรณ์อากาศ 24 ชั่วโมงข้างหน้า ร่องมรสุมพาดผ่านภาคเหนือและภาคตะวันออกเฉียงเหนือตอนบน เข้าสู่หย่อมความกดอากาศต่ำบริเวณประเทศเวียดนาม และอ่าวตังเกี๋ย ประกอบกับมรสุมตะวันตกเฉียงใต้กำลังแรงพัดปกคลุมทะเลอันดามัน ประเทศไทย และอ่าวไทย ลักษณะเช่นนี้ทำให้บริเวณภาคเหนือ ภาคตะวันออกเฉียงเหนือ ภาคตะวันออก และภาคใต้ฝั่งตะวันตกมีฝนตกหนักบางแห่ง ขอให้ประชาชนบริเวณดังกล่าวระวังอันตรายจากฝนตกหนักในระยะนี้ไว้ด้วย สำหรับคลื่นลมบริเวณทะเลอันดามันและอ่าวไทยตอนบนกำลังแรง โดยทะเลอันดามันมีคลื่นสูง 2-3 เมตร บริเวณที่มีฝนฟ้าคะนองคลื่นสูงมากกว่า 3 เมตร ส่วนบริเวณอ่าวไทยตอนบนมีคลื่นสูง ประมาณ 2 เมตร บริเวณที่มีฝนฟ้าคะนองคลื่นสูงมากกว่า 2 เมตร ขอให้ชาวเรือบริเวณทะเลอันดามันและอ่าวไทยตอนบนควรเพิ่มความระมัดระวังในการเดินเรือ เรือเล็กบริเวณทะเลอันดามันงดออกจากฝั่งจนถึงวันที่ 12 มิ.ย. 64

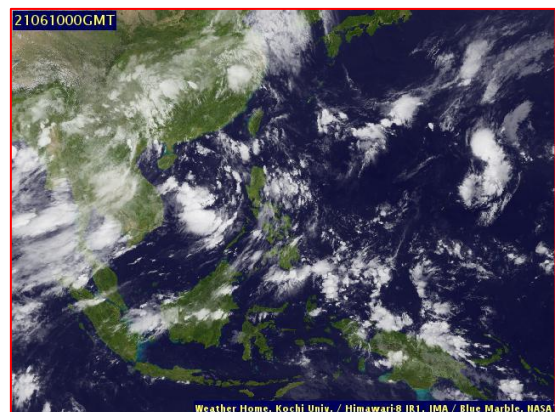
สภาพอากาศภาคกลาง มีฝนฟ้าคะนองร้อยละ 60 ของพื้นที่ กับมีฝนตกหนักบางแห่ง บริเวณจังหวัด อุทัยธานี ชัยนาท สุพรรณบุรี พระนครศรีอยุธยา นครปฐม กาญจนบุรี ราชบุรี สมุทรสงคราม และสมุทรสาคร อุณหภูมิต่ำสุด 23-25 องศาเซลเซียส อุณหภูมิสูงสุด 33-36 องศาเซลเซียส ลมตะวันตกเฉียงใต้ ความเร็ว 10-25 กม./ชม.

ผลคาดการณ์ปริมาณน้ำฝนล่วงหน้า 1-7 วัน ภาคกลาง

ในช่วงวันที่ 8 - 10 มิ.ย. 64 มีฝนฟ้าคะนอง ร้อยละ 40-60 ของพื้นที่ และมีฝนตกหนักบางแห่ง ส่วนในช่วงวันที่ 11 - 14 มิ.ย. 64 มีฝนฟ้าคะนอง ร้อยละ 20 - 30 ของพื้นที่ อุณหภูมิต่ำสุด 23-27 องศาเซลเซียส อุณหภูมิสูงสุด 33-38 องศาเซลเซียส ลมตะวันตกเฉียงใต้ ความเร็ว 10-25 กม./ชม.



แผนที่อากาศ วันที่ 10 มิ.ย. 2564 เวลา 01.00 น.



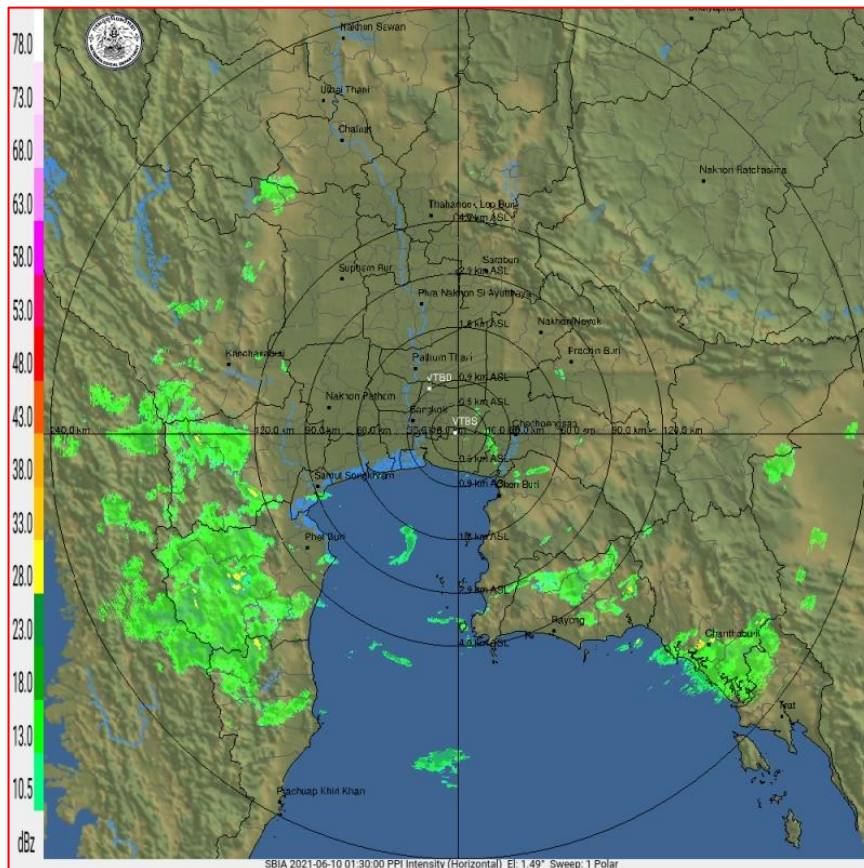
ภาพถ่ายจากดาวเทียม วันที่ 10 มิ.ย. 2564

2. สถานการณ์ฝน

จากข้อมูลสถานการณ์ฝนในพื้นที่ลุ่มน้ำเจ้าพระยาของวันที่ 9 มิถุนายน 2564 จากกรมทรัพยากรน้ำ กรมอุตุนิยมวิทยา กรมชลประทาน และสถาบันสารสนเทศทรัพยากรน้ำ (องค์การมหาชน) พบว่ามีปริมาณฝนตกในพื้นที่ลุ่มน้ำเจ้าพระยา

ข้อมูลสถานการณ์ฝนในพื้นที่ลุ่มน้ำเจ้าพระยา ณ วันที่ 9 มิถุนายน 2564 เวลา 07.00 น.

ลุ่มน้ำ	จังหวัด*	ปริมาณฝน 24 ชม.(มม.)
เจ้าพระยา	นครสวรรค์	0.2
	พระนครศรีอยุธยา	1.4
	ปทุมธานี (สภษ.)	17.7
	ลพบุรี	10.5
	กรุงเทพฯ (บางนา สภษ.)	8.5
หมายเหตุ “ - ” คือ ยังไม่ได้รับรายงาน, *จังหวัดมีพื้นที่ลุ่มน้ำมากกว่าร้อยละ 50 ขึ้นไป		

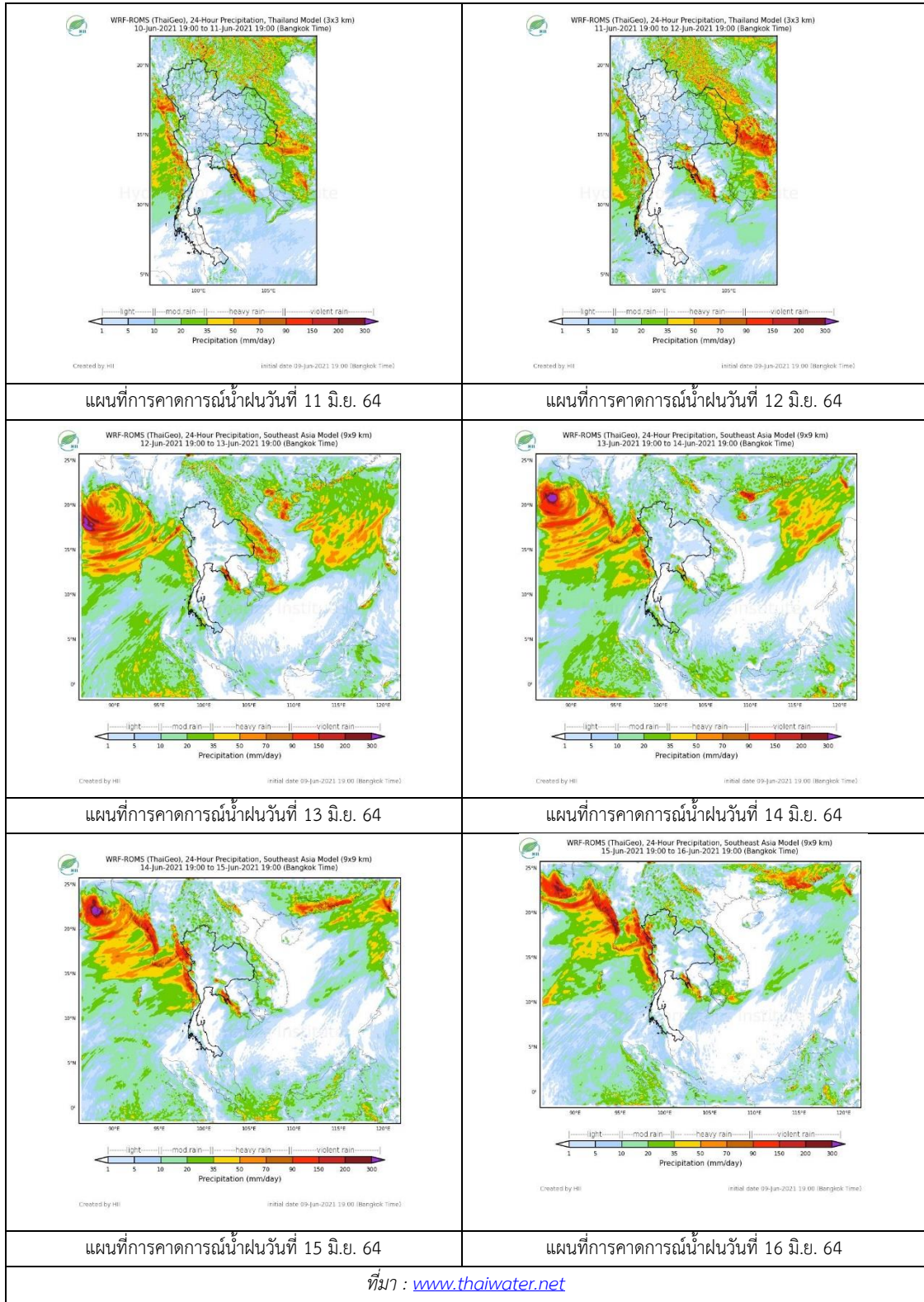


ภาพเรดาร์ตรวจอากาศ “สถานีสุวรรณภูมิ”

ณ วันที่ 10 มิถุนายน 2564 เวลา 08.30 น.

(ที่มา : กรมอุตุนิยมวิทยา <https://weather.tmd.go.th/phs.php>)

สถานการณ์น้ำฝน (แผนภาพคาดการณ์ฝนล่วงหน้าความละเอียดสูง WRF-ROMS Model)



3) ข้อมูลปริมาณน้ำในลำน้ำ

สถานการณ์น้ำท่า (6 – 10 มิ.ย. 2564 ที่มา: กรมชลประทาน)

สถานี	แม่น้ำ	อำเภอ	จังหวัด	ระดับตลิ่ง	อาทิตย์	จันทร์	อังคาร	พุธ	พฤหัสบดี	แนวโน้ม (เพิ่ม/ลด)
				ปริมาณน้ำ (ลบ.ม./วิ.)	6 มิ.ย.	7 มิ.ย.	8 มิ.ย.	9 มิ.ย.	10 มิ.ย.	
C.2	เจ้าพระยา	เมือง	นครสวรรค์	26.20	17.01	17.10	17.09	17.00	16.90	ลดลง
				3590.00	165.00	174.00	173.00	164.00	155.00	
C.13	เจ้าพระยา	สรรพยา	ชัยนาท	16.34	12.65	12.27	13.01	13.33	13.47	เพิ่มขึ้น
				2840.00	60.00	60.00	60.00	60.00	60.00	
C.3	เจ้าพระยา	เมืองสิงห์บุรี	สิงห์บุรี	13.40	1.51	1.53	1.55	1.55	1.57	เพิ่มขึ้น
				2900.00	**	**	**	**	**	
C.35	เจ้าพระยา	พระนครศรีอยุธยา	พระนครศรีอยุธยา	4.58	0.66	0.56	0.50	0.53	0.56	เพิ่มขึ้น
				1179.00	**	**	**	**	**	
C.36	เจ้าพระยา	บางบาล	พระนครศรีอยุธยา	4.00	0.02	0.04	0.04	0.10	0.13	เพิ่มขึ้น
				420.00	**	**	**	**	**	
C.37	เจ้าพระยา	บางบาล	พระนครศรีอยุธยา	3.80	0.11	0.07	0.07	0.13	0.19	เพิ่มขึ้น
				148.00	**	**	**	**	**	

*** ยังไม่ได้รับรายงาน



บ้านป้อม ต.บ้านป้อม
จ.พระนครศรีอยุธยา (ลุ่มน้ำเจ้าพระยา)



บ้านท้ายดง ต.บางกระบือ อ.สามโคก
จ.ปทุมธานี (ลุ่มน้ำเจ้าพระยา)

ปริมาณน้ำในลำน้ำในพื้นที่ลุ่มน้ำเจ้าพระยา

(หมายเหตุ ที่มา : <http://mekhala.dwr.go.th/cctv/>)

4) สรุป

รายงานสถานการณ์น้ำลุ่มน้ำเจ้าพระยาวันที่ 10 มิถุนายน 2564

- สถานการณ์น้ำในลุ่มน้ำเจ้าพระยาอยู่ในภาวะปกติ ระดับน้ำในลำน้ำส่วนใหญ่มีแนวโน้มเพิ่มขึ้น/ลดลง

รายงานสถานการณ์น้ำลุ่มน้ำบางปะกง-ปราจีนบุรี

วันที่ 10 มิถุนายน 2564

1) สภาพภูมิอากาศ (ที่มา : กรมอุตุนิยมวิทยา)

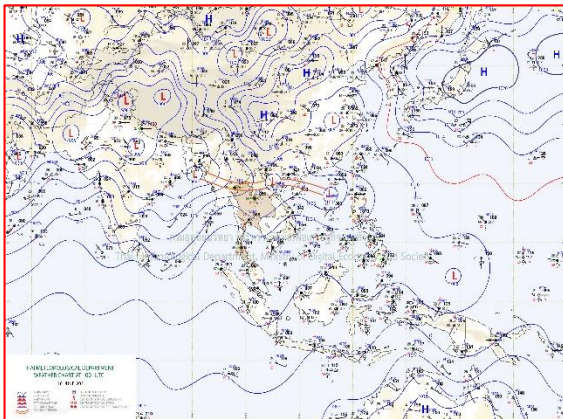
ลักษณะอากาศทั่วไป

พยากรณ์อากาศ 24 ชั่วโมงข้างหน้า ร่องมรสุมพาดผ่านภาคเหนือและภาคตะวันออกเฉียงเหนือตอนบน เข้าสู่หย่อมความกดอากาศต่ำบริเวณประเทศเวียดนาม และอ่าวตังเกี๋ย ประกอบกับมรสุมตะวันตกเฉียงใต้กำลังแรงพัดปกคลุมทะเลอันดามัน ประเทศไทย และอ่าวไทย ลักษณะเช่นนี้ทำให้บริเวณภาคเหนือ ภาคตะวันออกเฉียงเหนือ ภาคตะวันออก และภาคใต้ฝั่งตะวันตกมีฝนตกหนักบางแห่ง

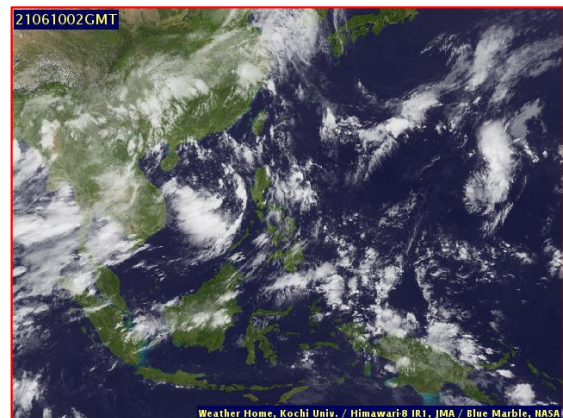
สำหรับคลื่นลมบริเวณทะเลอันดามันและอ่าวไทยตอนบนกำลังแรง โดยทะเลอันดามันมีคลื่นสูง 2-3 เมตร บริเวณที่มีฝนฟ้าคะนองคลื่นสูงมากกว่า 3 เมตร ส่วนบริเวณอ่าวไทยตอนบนมีคลื่นสูงประมาณ 2 เมตร บริเวณที่มีฝนฟ้าคะนองคลื่นสูงมากกว่า 2 เมตร ขอให้ชาวเรือบริเวณทะเลอันดามันและอ่าวไทยตอนบนควรเพิ่มความระมัดระวังในการเดินเรือ เรือเล็กบริเวณทะเลอันดามันงดออกจากฝั่งจนถึงวันที่ 12 มิ.ย. 64

สภาพอากาศภาคตะวันออก

มีฝนฟ้าคะนองร้อยละ 60 ของพื้นที่ กับมีฝนตกหนักบางแห่ง บริเวณจังหวัดนครนายก ปราจีนบุรี สระแก้ว ฉะเชิงเทรา ชลบุรี ระยอง จันทบุรี และตราด อุณหภูมิต่ำสุด 23-28 องศาเซลเซียส อุณหภูมิสูงสุด 28-32 องศาเซลเซียส ลมตะวันตกเฉียงใต้ ความเร็ว 20-35 กม./ชม. ทะเลมีคลื่นสูงประมาณ 2 เมตร บริเวณที่มีฝนฟ้าคะนองคลื่นสูงมากกว่า 2 เมตร



แผนที่อากาศวันที่ 10 มิ.ย. 2564 เวลา 07.00 น.



ภาพถ่ายจากดาวเทียมวันที่ 10 มิ.ย. 2564 เวลา 09.00 น.

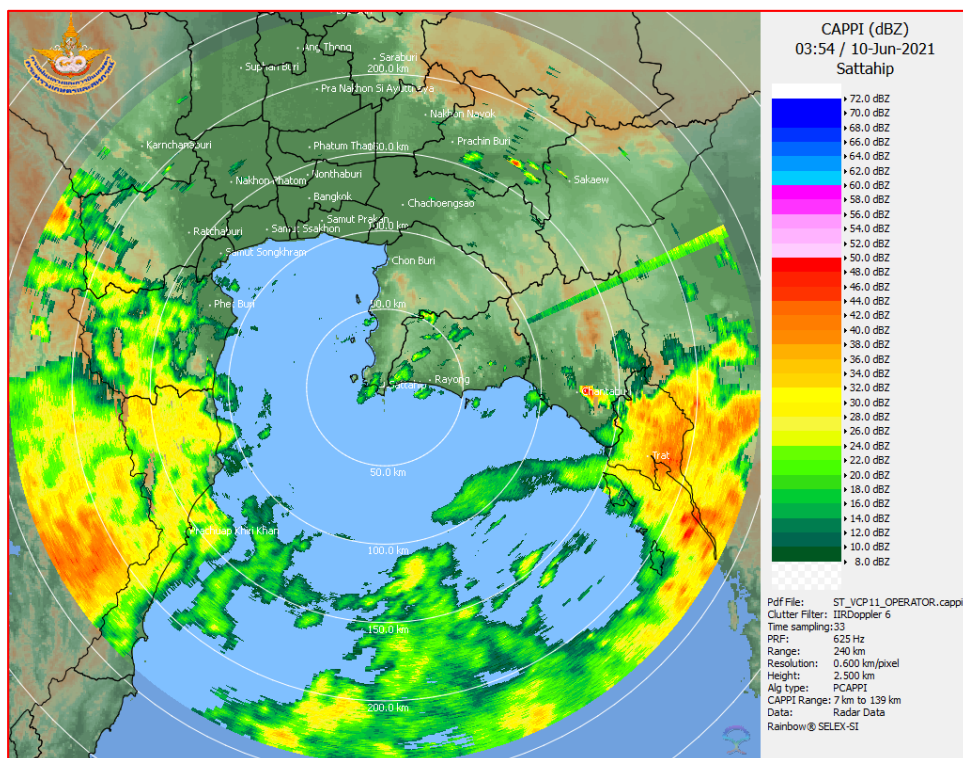
2) สถานการณ์ฝน

จากข้อมูลสถานการณ์ฝนในพื้นที่ลุ่มน้ำบางปะกง-ปราจีนบุรี ของวันที่ 10 มิถุนายน 2564 จากกรมอุตุนิยมวิทยา สถาบันสารสนเทศทรัพยากรน้ำ (องค์การมหาชน) กรมชลประทาน และกรมทรัพยากรน้ำ พบว่า มีฝนตกเล็กน้อยถึงปานกลาง บริเวณจังหวัดนครนายก ฉะเชิงเทรา ปราจีนบุรี สระแก้ว และชลบุรี โดยมีปริมาณฝน 1.2 – 31.6 มม.

ข้อมูลสถานการณ์ฝนในพื้นที่ลุ่มน้ำบางปะกง-ปราจีนบุรี ณ วันที่ 10 มิถุนายน 2564
(ข้อมูลจากกรมอุตุนิยมวิทยา เวลา 07.00 น.)

ลำดับ	พื้นที่	ปริมาณฝน (มม.)
1	อ.เมือง จ.นครนายก	16.3
2	สนง.เกษตรบ้านโพธิ์ จ.ฉะเชิงเทรา	3.7
3	อ.พนมสารคาม จ.ฉะเชิงเทรา	5.0
4	อ.ราชสำนั จ.ฉะเชิงเทรา	2.7
5	อ.เมือง จ.ปราจีนบุรี	1.7
6	อ.นาดี จ.ปราจีนบุรี	3.0
7	อ.กบินทร์บุรี จ.ปราจีนบุรี	10.0
8	อ.วัฒนานคร จ.สระแก้ว	31.6
9	อ.เมือง จ.สระแก้ว	18.5
10	อ.เมือง จ.ชลบุรี	1.2

หมายเหตุ “ฟ” คือ ฝนวัดปริมาณไม่ได้ (ต่ำกว่า 0.1 มิลลิเมตร), “*” คือ ไม่ได้รับข้อมูล



ภาพเรดาร์ที่ตรวจอากาศ “สถานีสัตหีบ”
ณ วันที่ 10 มิถุนายน 2564 เวลา 10.54 น.
(ที่มา : กรมอุตุนิยมวิทยา)

สถานการณ์น้ำฝน

<p>WRF-ROMS (ThaiGeo), 24-Hour Precipitation, Thailand Model (3x3 km) 09-Jun-2021 19:00 to 10-Jun-2021 19:00 (Bangkok Time)</p> <p>Created by HI initial date 09-Jun-2021 19:00 (Bangkok Time)</p>	<p>WRF-ROMS (ThaiGeo), 24-Hour Precipitation, Thailand Model (3x3 km) 10-Jun-2021 19:00 to 11-Jun-2021 19:00 (Bangkok Time)</p> <p>Created by HI initial date 09-Jun-2021 19:00 (Bangkok Time)</p>
<p>แผนที่การคาดการณ์น้ำฝนวันที่ 10 มิ.ย. 64</p>	<p>แผนที่การคาดการณ์น้ำฝนวันที่ 11 มิ.ย. 64</p>
<p>WRF-ROMS (ThaiGeo), 24-Hour Precipitation, Thailand Model (3x3 km) 11-Jun-2021 19:00 to 12-Jun-2021 19:00 (Bangkok Time)</p> <p>Created by HI initial date 09-Jun-2021 19:00 (Bangkok Time)</p>	<p>WRF-ROMS (ThaiGeo), 24-Hour Precipitation, Southeast Asia Model (9x9 km) 12-Jun-2021 19:00 to 13-Jun-2021 19:00 (Bangkok Time)</p> <p>Created by HI initial date 09-Jun-2021 19:00 (Bangkok Time)</p>
<p>แผนที่การคาดการณ์น้ำฝนวันที่ 12 มิ.ย. 64</p>	<p>แผนที่การคาดการณ์น้ำฝนวันที่ 13 มิ.ย. 64</p>
<p>WRF-ROMS (ThaiGeo), 24-Hour Precipitation, Southeast Asia Model (9x9 km) 13-Jun-2021 19:00 to 14-Jun-2021 19:00 (Bangkok Time)</p> <p>Created by HI initial date 09-Jun-2021 19:00 (Bangkok Time)</p>	<p>WRF-ROMS (ThaiGeo), 24-Hour Precipitation, Southeast Asia Model (9x9 km) 14-Jun-2021 19:00 to 15-Jun-2021 19:00 (Bangkok Time)</p> <p>Created by HI initial date 09-Jun-2021 19:00 (Bangkok Time)</p>
<p>แผนที่การคาดการณ์น้ำฝนวันที่ 14 มิ.ย. 64</p>	<p>แผนที่การคาดการณ์น้ำฝนวันที่ 15 มิ.ย. 64</p>
<p>ที่มา : www.thaiwater.net</p>	
<p>ผลการคาดการณ์ปริมาณฝนล่วงหน้า</p>	

3) ข้อมูลปริมาณน้ำในลำน้ำ

สถานการณ์น้ำท่า (6 – 10 มิ.ย. 64 ที่มา : กรมชลประทาน เวลา 06.00 น.)

สถานี	อำเภอ	จังหวัด	ลุ่มน้ำ	ระดับ	อาทิตย์	จันทร์	อังคาร	พุธ	พฤหัสบดี	แนว โน้ม (เพิ่ม/ ลด)
				ตลิ่ง(ม.)	6	7	8	9	10	
				ความจุ ลำน้ำ (ลบ.ม./ วิ.)	มิ.ย.	มิ.ย.	มิ.ย.	มิ.ย.	มิ.ย.	
Kgt.19A	เกาะ จันทร์	ชลบุรี	บางปะกง	4.8	1.92	1.96	2.01	1.96	1.98	เพิ่มขึ้น
				83.95	5.35	5.95	6.70	5.95	6.25	
Kgt.30	เทศบาล เมือง	ฉะเชิงเทรา	บางปะกง	1.70	0.34	0.36	0.41	0.44	0.31	ลดลง
				น้ำหนุน	*	*	*	*	*	
Ny.1B	เมือง	นครนายก	บางปะกง	8.81	4.44	4.46	4.13	3.86	3.99	เพิ่มขึ้น
				246.90	11.80	12.20	5.60	2.60	3.90	
Ny.3	บ้านนา	นครนายก	บางปะกง	6.26	3.93	3.92	3.91	3.94	3.97	เพิ่มขึ้น
				80.10	*	*	*	*	*	
Ny.4	เมือง	ปราจีนบุรี	บางปะกง	3.34	0.35	0.35	0.35	0.38	0.56	เพิ่มขึ้น
				185.00	0.50	0.50	0.50	0.80	3.20	
Ny.7	เมือง	นครนายก	บางปะกง	6.56	4.26	4.30	4.29	3.93	4.02	เพิ่มขึ้น
				*	*	*	*	*	*	
Kgt.1	เมือง	ปราจีนบุรี	ปราจีนบุรี	4.13	0.11	0.07	-0.04	0.06	0.12	เพิ่มขึ้น
				774.00	*	*	*	*	*	
Kgt.3	กบินทร์ บุรี	ปราจีนบุรี	ปราจีนบุรี	8.79	0.24	0.25	0.26	0.33	0.33	ทรงตัว
				519.00	6.00	6.25	6.50	8.25	8.25	
Kgt.6	ศรีมหา โพธิ์	ปราจีนบุรี	ปราจีนบุรี	7.10	0.29	0.29	0.32	0.51	0.54	เพิ่มขึ้น
				-	*	*	*	*	*	
Kgt.9	เขา ฉกรรจ์	สระแก้ว	ปราจีนบุรี	10.00	3.79	3.81	3.80	3.83	3.79	ลดลง
				483.30	8.40	9.20	8.80	10.00	8.40	
Kgt.10	เมือง	สระแก้ว	ปราจีนบุรี	11.00	5.71	5.72	5.71	5.75	5.73	ลดลง
				300.00	11.40	11.80	11.40	13.00	12.20	
Kgt.13A	กบินทร์ บุรี	ปราจีนบุรี	ปราจีนบุรี	16.17	6.86	6.89	6.90	6.92	6.93	เพิ่มขึ้น
				448.90	6.60	6.90	7.00	7.20	7.30	
Kgt.14	นาดี	ปราจีนบุรี	ปราจีนบุรี	7.06	0.98	0.99	0.99	0.99	1.02	เพิ่มขึ้น
				370.50	0.38	0.39	0.39	0.39	0.42	

หมายเหตุ* ไม่ได้รับข้อมูล

ปริมาณน้ำในลำน้ำในพื้นที่ลุ่มน้ำบางปะกง-ปราจีนบุรี วันที่ 10 มิถุนายน 2564



สถานีเชิงสะพานฉะเชิงเทรา ต.หน้าเมือง อ.เมือง จ.ฉะเชิงเทรา
(ลุ่มน้ำบางปะกง – แม่น้ำบางปะกง)

4) สรุป

- สถานการณ์น้ำในลุ่มน้ำบางปะกง อยู่ในภาวะปกติ และระดับน้ำในลำน้ำส่วนใหญ่มีแนวโน้มเพิ่มขึ้น
- สถานการณ์น้ำในลุ่มน้ำปราจีนบุรี อยู่ในภาวะปกติ และระดับน้ำในลำน้ำส่วนใหญ่มีแนวโน้มเพิ่มขึ้น

รายงานสถานการณ์น้ำลุ่มน้ำทะเลสาบสงขลา

วันที่ 10 มิถุนายน 2564

1. สภาพภูมิอากาศ

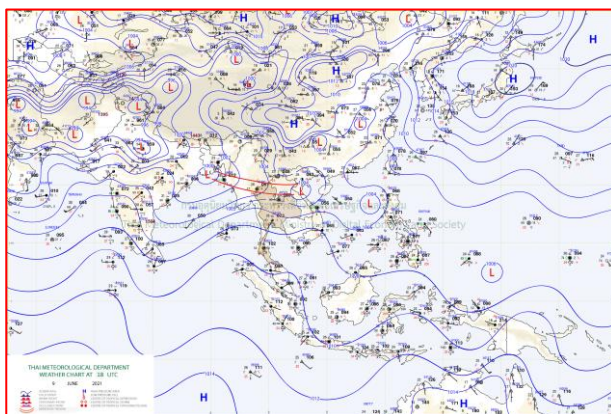
ลักษณะอากาศทั่วไป (ที่มา: กรมอุตุนิยมวิทยา)

พยากรณ์อากาศ 24 ชั่วโมงข้างหน้า ร่องมรสุมพาดผ่านภาคเหนือและภาคตะวันออกเฉียงเหนือตอนบน เข้าสู่หย่อมความกดอากาศต่ำบริเวณประเทศเวียดนาม และอ่าวตังเกี๋ย ประกอบกับมรสุมตะวันตกเฉียงใต้กำลังแรงพัดปกคลุมทะเลอันดามัน ประเทศไทย และอ่าวไทย ลักษณะเช่นนี้ทำให้บริเวณภาคเหนือ ภาคตะวันออกเฉียงเหนือ ภาคตะวันออก และภาคใต้ฝั่งตะวันตกมีฝนตกหนักบางแห่ง ขอให้ประชาชนบริเวณดังกล่าวระวังอันตรายจากฝนตกหนักในระยะนี้ไว้ด้วย สำหรับคลื่นลมบริเวณทะเลอันดามันและอ่าวไทยตอนบนกำลังแรง โดยทะเลอันดามันมีคลื่นสูง 2-3 เมตร บริเวณที่มีฝนฟ้าคะนองคลื่นสูงมากกว่า 3 เมตร ส่วนบริเวณอ่าวไทยตอนบนมีคลื่นสูง ประมาณ 2 เมตร บริเวณที่มีฝนฟ้าคะนองคลื่นสูงมากกว่า 2 เมตร ขอให้ชาวเรือบริเวณทะเลอันดามันและอ่าวไทยตอนบนควรเพิ่มความระมัดระวังในการเดินเรือ เรือเล็กบริเวณทะเลอันดามันงดออกจากฝั่งจนถึงวันที่ 12 มิ.ย. 64

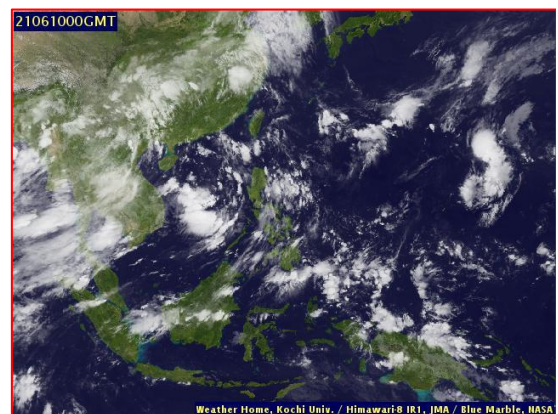
สภาพอากาศภาคใต้ (ฝั่งตะวันออก) มีฝนฟ้าคะนองร้อยละ 60 ของพื้นที่ ส่วนมากบริเวณจังหวัดเพชรบุรี ประจวบคีรีขันธ์ ชุมพร สุราษฎร์ธานี และนครศรีธรรมราช อุณหภูมิต่ำสุด 23-25 องศาเซลเซียส อุณหภูมิสูงสุด 32-34 องศาเซลเซียส ตั้งแต่จังหวัดชุมพรขึ้นมา ลมตะวันตกเฉียงใต้ ความเร็ว 15-35 กม./ชม. ทะเลมีคลื่นสูง 1-2 เมตร ห่างฝั่งคลื่นสูงประมาณ 2 เมตร ตั้งแต่จังหวัดสุราษฎร์ธานีลงไป ลมตะวันตกเฉียงใต้ ความเร็ว 15-30 กม./ชม. ทะเลมีคลื่นสูงประมาณ 1 เมตร ห่างฝั่งคลื่นสูง 1- 2 เมตร

ผลคาดการณ์ปริมาณน้ำฝนล่วงหน้า 1-7 วัน ภาคใต้ (ฝั่งตะวันออก)

ในช่วงวันที่ 9 – 12 มิ.ย. 64 ฝนฟ้าคะนอง ร้อยละ 40-60 ของพื้นที่ ตั้งแต่จังหวัดชุมพรขึ้นมา ลมตะวันตกเฉียงใต้ ความเร็ว 15-35 กม./ชม. ทะเลมีคลื่นสูง 1-2 เมตร ห่างฝั่งคลื่นสูงประมาณ 2 เมตร ตั้งแต่จังหวัดสุราษฎร์ธานีลงไป ลมตะวันตกเฉียงใต้ ความเร็ว 15-30 กม./ชม. ทะเลมีคลื่นสูงประมาณ 1 เมตร ห่างฝั่งคลื่นสูง 1- 2 เมตร ในช่วงวันที่ 13 – 15 มิ.ย. 64 มีฝนฟ้าคะนอง ร้อยละ 30 – 40 ของพื้นที่ ลมตะวันตกเฉียงใต้ ความเร็ว 15-30 กม./ชม. ทะเลมีคลื่นสูงประมาณ 1 เมตร ห่างฝั่งคลื่นสูง 1- 2 เมตร อุณหภูมิต่ำสุด 23-26 องศาเซลเซียส อุณหภูมิสูงสุด 31-34 องศาเซลเซียส



แผนที่อากาศ วันที่ 10 มิ.ย. 2564 เวลา 01.00 น.



ภาพถ่ายจากดาวเทียม วันที่ 10 มิ.ย. 2564

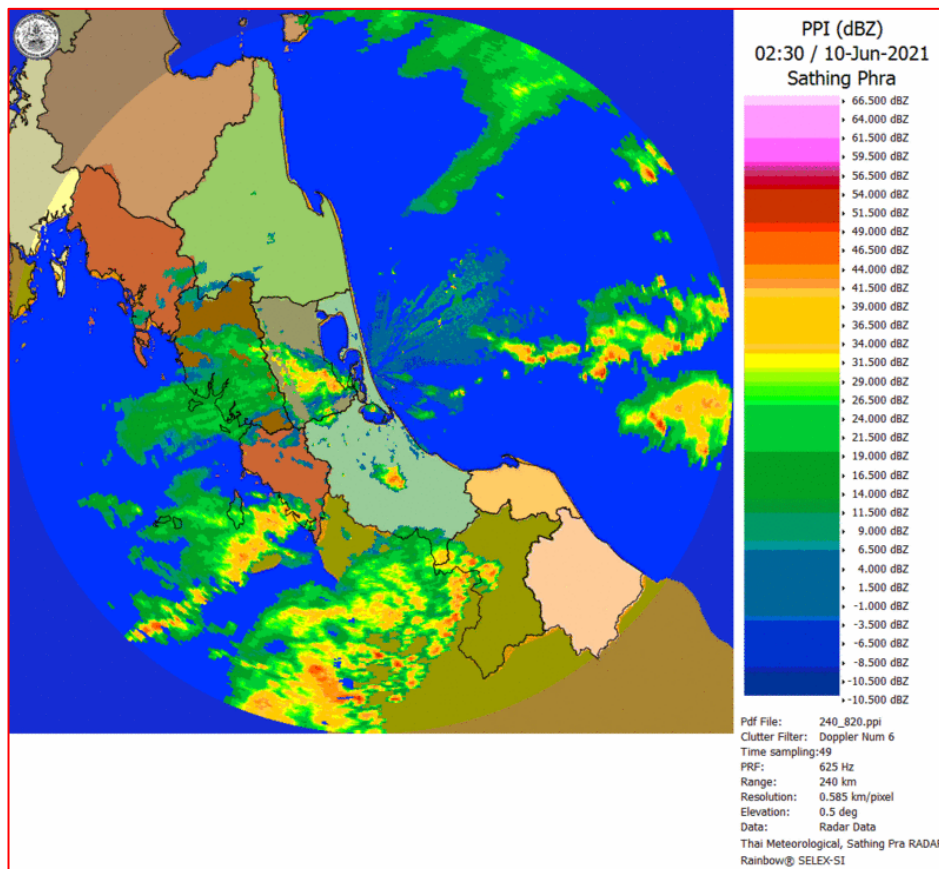
2. สถานการณ์ฝน

จากข้อมูลสถานการณ์ฝนในพื้นที่ลุ่มน้ำทะเลสาบสงขลา ภาคใต้ (ฝั่งตะวันออก) ของวันที่ 9 มิถุนายน 2564 จากกรมทรัพยากรน้ำ กรมอุตุนิยมวิทยา กรมชลประทาน และสถาบันสารสนเทศทรัพยากรน้ำ (องค์การมหาชน) พบว่า มีฝนตกในพื้นที่ลุ่มน้ำทะเลสาบสงขลา

ข้อมูลสถานการณ์ฝนในพื้นที่ลุ่มน้ำทะเลสาบสงขลา ณ วันที่ 9 มิถุนายน 2564 เวลา 07.00 น.

ลุ่มน้ำ	จังหวัด*	ปริมาณฝน 24 ชม.(มม.)
ทะเลสาบ	นครศรีธรรมราช	0.3
สงขลา	พัทลุง สกษ. สงขลา	ไม่มีฝน -

หมายเหตุ “ - ” คือ ยังไม่ได้รับรายงาน, *จังหวัดมีพื้นที่ลุ่มน้ำมากกว่าร้อยละ 50 ขึ้นไป

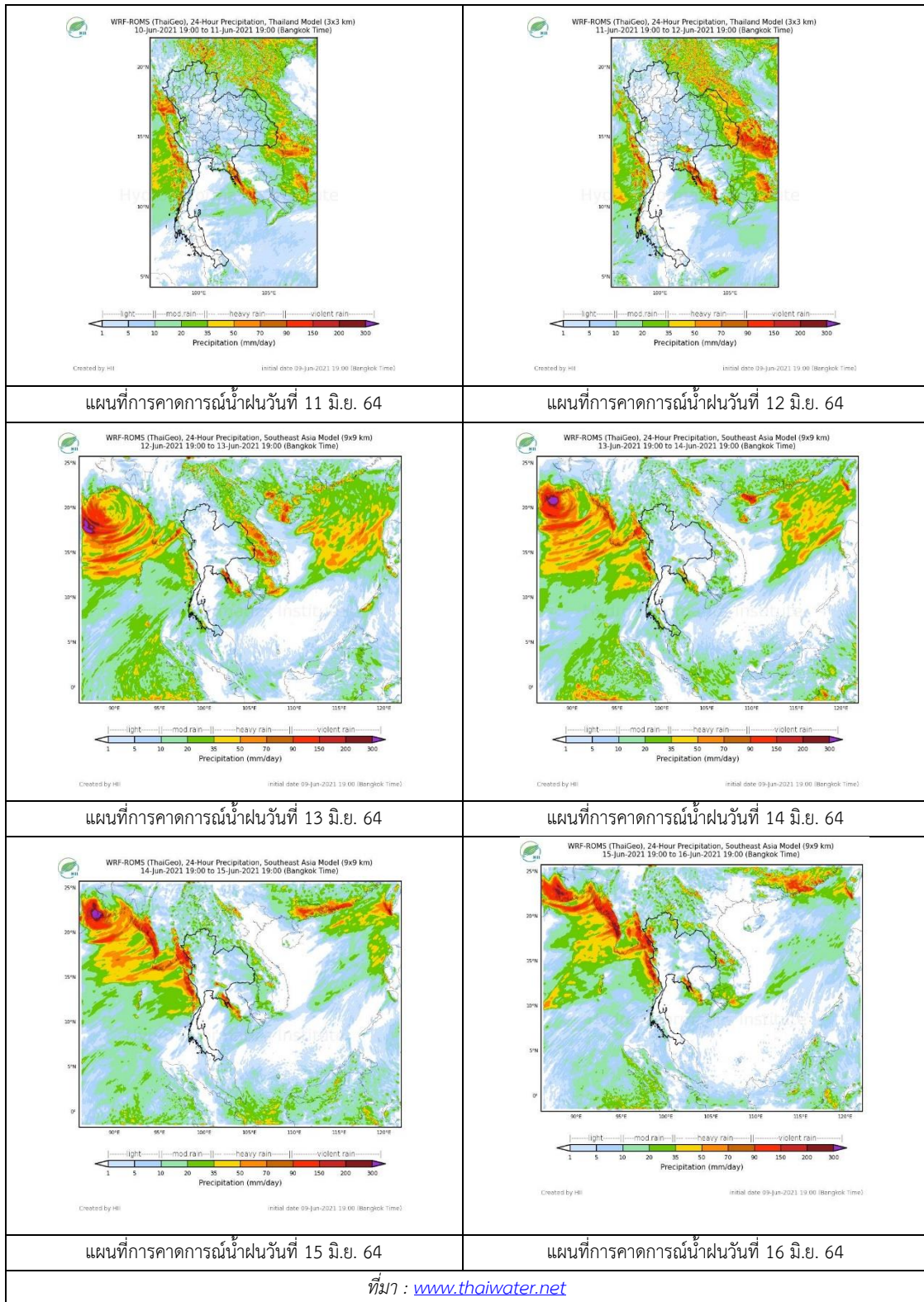


ภาพเรดาร์ตรวจอากาศ “สathingพระ”

ณ วันที่ 10 มิถุนายน 2564 เวลา 09.30 น.

(ที่มา : กรมอุตุนิยมวิทยา <https://weather.tmd.go.th/phs.php>)

สถานการณ์น้ำฝน (แผนภาพคาดการณ์ฝนล่วงหน้าความละเอียดสูง WRF-ROMS Model)



3. ข้อมูลปริมาณน้ำในลำน้ำ

สถานการณ์น้ำท่า (6 – 10 มิ.ย. 2564 ที่มา: กรมชลประทาน)

สถานี	ลุ่มน้ำ	อำเภอ	จังหวัด	ระดับน้ำ-ม.	อาทิตย	จันทร์	อังคาร	พุธ	พฤหัสบดี	แนวโน้ม (เพิ่ม/ลด)
				ปริมาณน้ำ-ลบ. ม./วิ. (ระดับเตือนภัย)	6 มิ.ย.	7 มิ.ย.	8 มิ.ย.	9 มิ.ย.	10 มิ.ย.	
X.170	ทะเลสาบสงขลา	ศรีนครินทร์	พัทลุง	25.20	20.80	20.81	20.80	20.78	20.78	ทรงตัว
				290.00	7.00	7.35	7.00	6.30	6.30	
X.265	ทะเลสาบสงขลา	เมือง	พัทลุง	8.00	6.60	6.44	6.43	6.43	6.54	เพิ่มขึ้น
				-	-	-	-	-	-	
X.44	ทะเลสาบสงขลา	หาดใหญ่	สงขลา	7.40	1.78	1.80	1.41	1.12	1.15	เพิ่มขึ้น
				534.00	71.20	72.00	56.40	44.80	46.00	
X.90	ทะเลสาบสงขลา	คลองหอย โข่ง	สงขลา	9.53	3.55	3.15	2.81	3.01	2.74	ลดลง
				908.00	65.75	47.75	32.45	41.45	29.60	
X.173A	ทะเลสาบสงขลา	สะเดา	สงขลา	16.13	12.59	11.83	11.73	11.73	11.54	ลดลง
				259.00	46.30	32.95	31.45	31.45	28.60	
X.174	ทะเลสาบสงขลา	หาดใหญ่	สงขลา	8.88	4.37	4.39	4.35	4.35	4.32	ลดลง
				210.60	1.85	1.95	1.75	1.75	1.60	

ข้อมูลระดับน้ำจากระบบตรวจวัดสภาพทางไกลอัตโนมัติลุ่มน้ำทะเลสาบสงขลา กรมทรัพยากรน้ำ
ข้อมูลระดับน้ำ (8 - 10 มิ.ย. 2564 ที่มา : กรมทรัพยากรน้ำ)

สถานี	ตำบล	อำเภอ	จังหวัด	ระดับตลิ่ง(ต่ำสุด)	อังคาร	พุธ	พฤหัสบดี (ปัจจุบัน)
					8 มิ.ย.	9 มิ.ย.	10 มิ.ย.
คลองอู่ตะเภาตอนบน	พังงา	สะเดา	สงขลา	19.87	13.06	13.09	12.86
คลองรัตภูมิ	ควนรู	รัตภูมิ	สงขลา	22.62	13.44	13.44	13.44
ลำปำ	ลำปำ	เมือง	พัทลุง	1.15	-0.84	-0.83	-0.89



สถานีคลองอู่ตะเภาตอนล่าง - ต.หาดใหญ่ อ.หาดใหญ่ จ.สงขลา

(ลุ่มน้ำทะเลสาบสงขลา)

(หมายเหตุ ที่มา : <http://mekhala.dwr.go.th/cctv/>)

4. สรุป

สถานการณ์น้ำในลุ่มน้ำทะเลสาบสงขลาประจำวันที่ 10 มิถุนายน 2564

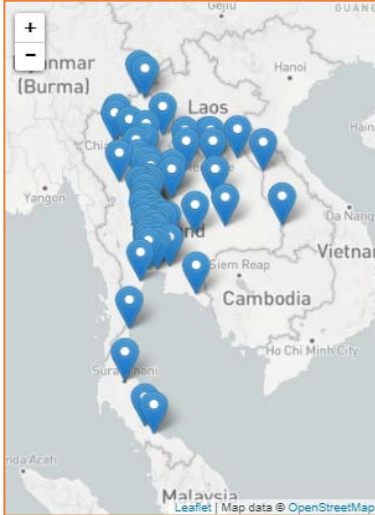
สถานการณ์น้ำในลำน้ำโดยทั่วไปอยู่ในภาวะปกติ ระดับน้ำในลำน้ำส่วนใหญ่มีแนวโน้มลดลง ทรงตัว และเพิ่มขึ้น

รายงานระดับน้ำจากกล้อง
CCTV





รายงานระดับน้ำจากกล้อง CCTV
ณ. วันที่ 10 มิถุนายน พ.ศ. 2564



สรุปสถานการณ์น้ำในลำน้ำสายหลัก

- สะพานพระแม่ย่า - อ.เมือง จ.สุโขทัย (ลุ่มน้ำยม) สถานการณ์น้ำปกติ
- สะพานสุพรรณกัลยา อ.เมือง จ.พิษณุโลก (ลุ่มน้ำน่าน) สถานการณ์น้ำปกติ
- แม่ น้ำเลย อ.เมือง จ.เลย (ลุ่มน้ำโขง) สถานการณ์น้ำปกติ
- บ้านป้อม อ.พระนครศรีอยุธยา จ.พระนครศรีอยุธยา (ลุ่มน้ำเจ้าพระยา) สถานการณ์น้ำปกติ
- สะพานบุญรัตน์ประชาชนวิวัฒน์ อ.สามพราน จ.นครปฐม (ลุ่มน้ำท่าจีน) สถานการณ์น้ำปกติ
- สถานีอุทกศาสตร์ตอนล่าง - อ.หาดใหญ่ จ.สงขลา (ลุ่มน้ำทะเลสาบสงขลา) สถานการณ์น้ำปกติ
- บ้านบางแก้ว - อ.บรรพตพิสัย จ.นครสวรรค์ (ลุ่มน้ำปิง-วัง-สะแกกรัง-ป่าสัก) สถานการณ์น้ำปกติ

บ้านหาดเสลา - อ.เก้าเลี้ยว จ.นครสวรรค์
(ลุ่มน้ำปิง)



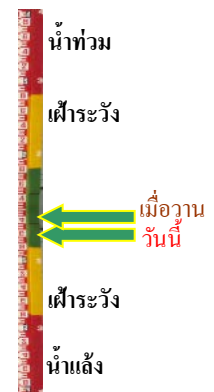
ระดับน้ำปัจจุบันต่ำกว่าสถาพ
ระดับตลิ่งต่ำสุด 32.53 ม.รทก.
ระดับท้องน้ำ 24.97 ม.รทก.



สะพานพระแม่ย่า - อ.เมือง จ.สุโขทัย
(ลุ่มน้ำยม)



ระดับน้ำปัจจุบัน 44.85 ม.รทก.
ระดับตลิ่งต่ำสุด 48.59 ม.รทก.
ระดับท้องน้ำ - ม.รทก.



สะพานบางระกำ - อ.บางระกำ จ.พิษณุโลก
(ลุ่มน้ำยม)



ระดับน้ำปัจจุบันต่ำกว่าสถาพ
ระดับตลิ่งต่ำสุด 31.73 ม.รทก.
ระดับท้องน้ำ - ม.รทก.



สะพานบ้านโพทะเล - อ.โพทะเล จ.พิจิตร
(ลุ่มน้ำยม)



ระดับน้ำปัจจุบันต่ำกว่าสถาพ
ระดับตลิ่งต่ำสุด 31.63 ม.รทก.
ระดับท้องน้ำ 20.59 ม.รทก.

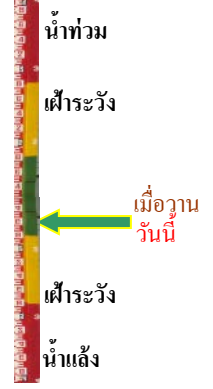


วัดเกษไชยเหนือ - อ.ชุมแสง จ.นครสวรรค์
(ลุ่มน้ำน่าน)



ระดับน้ำปัจจุบันต้นไม้บังสภาพ
ระดับตลิ่งต่ำสุด - ม.รทก.
ระดับท่อน้ำ - ม.รทก.

บ้านทับกฤช - อ.ชุมแสง จ.นครสวรรค์ (ทับกฤชใต้)
(ลุ่มน้ำน่าน)



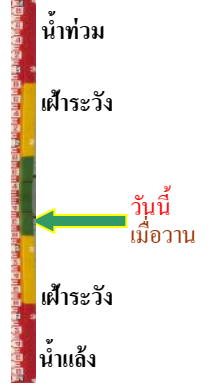
ระดับน้ำปัจจุบันต่ำกว่าสภาพ
ระดับตลิ่งต่ำสุด 26.16 ม.รทก.
ระดับท่อน้ำ 13.28 ม.รทก.

สะพานท่าเสา - อ.เมือง จ.อุตรดิตถ์
(ลุ่มน้ำน่าน)



ระดับน้ำปัจจุบัน 54.70 ม.รทก.
ระดับตลิ่งต่ำสุด 56.91 ม.รทก.
ระดับท่อน้ำ 47.80 ม.รทก.

สะพานนครน่านพัฒนา อ.เมือง จ.น่าน
(ลุ่มน้ำน่าน)



ระดับน้ำปัจจุบันต่ำกว่าสภาพ
ระดับตลิ่งต่ำสุด 197.73 ม.รทก.
ระดับท่อน้ำ 190.94 ม.รทก.

สะพานเฉลิมพระเกียรติ ร.9 48 พรรษา
อ.เมือง จ.พิจิตร (ลุ่มน้ำน่าน)



ระดับน้ำปัจจุบัน 29.00 ม.รทก.
ระดับตลิ่งต่ำสุด - ม.รทก.
ระดับท่อน้ำ - ม.รทก.

สะพานเฉลิมพระเกียรติ ร.9 72 พรรษา
อ.บางมูลนาก จ.พิจิตร (ลุ่มน้ำน่าน)



ระดับน้ำปัจจุบัน 21.10 ม.รทก.
ระดับตลิ่งต่ำสุด 27.23 ม.รทก.
ระดับท่อน้ำ 16.56 ม.รทก.

สะพานสุพรรณกัลยา - อ.เมือง จ.พิษณุโลก
(ลุ่มน้ำน่าน)



ระดับน้ำปัจจุบัน	36.40	ม.รทก.
ระดับตลิ่งต่ำสุด	44.52	ม.รทก.
ระดับท้องน้ำ	32.51	ม.รทก.

สถานีแม่น้ำเลย - อ.เมือง จ.เลย
(ลุ่มน้ำโขง)



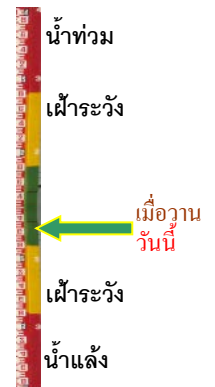
ระดับน้ำปัจจุบันต่ำกว่าสถาฟ		
ระดับตลิ่งต่ำสุด	-	ม.รทก.
ระดับท้องน้ำ	-	ม.รทก.

สถานีหัวฝาย - อ.แม่สาย จ.เชียงราย
(แม่สาย/โขง)



ระดับน้ำปัจจุบันต่ำกว่าสถาฟ		
ระดับตลิ่งต่ำสุด	-	ม.รทก.
ระดับท้องน้ำ	394.87	ม.รทก.

วัดศรีชมพูนงค์คือ - อ.ท่าบ่อ จ.หนองคาย
(ห้วยโมง/โขงอีสาน)



ระดับน้ำปัจจุบันต่ำกว่าสถาฟ		
ระดับตลิ่งต่ำสุด	167.09	ม.รทก.
ระดับท้องน้ำ	156.60	ม.รทก.

บ้านท่าสะอาด - อ.เขาก จ.บึงกาฬ
(แม่น้ำสงคราม/ลุ่มน้ำโขง)



ระดับน้ำปัจจุบันสูงกว่าสถาฟ		
ระดับตลิ่งต่ำสุด	144.92	ม.รทก.
ระดับท้องน้ำ	134.18	ม.รทก.

บ้านเหล่านกขุม - อ.เมือง จ.ขอนแก่น
(ลุ่มน้ำชี)



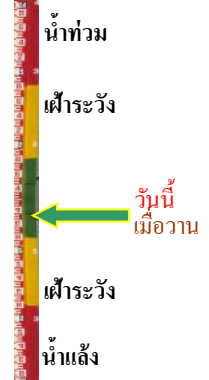
ระดับน้ำปัจจุบันต่ำกว่าสถาฟ		
ระดับตลิ่งต่ำสุด	149.71	ม.รทก.
ระดับท้องน้ำ	141.00	ม.รทก.

ร.ร.เทศบาล 4 - อ.เมือง จ.นครราชสีมา
(ลำตะคอง/มูล)



ระดับน้ำปัจจุบัน 176.90 ม.รทก.
ระดับตลิ่งต่ำสุด 178.00 ม.รทก.
ระดับท้องน้ำ - ม.รทก.

สะพานเดชาติวงศ์ - อ.เมือง จ.นครสวรรค์
(ลุ่มน้ำเจ้าพระยา)



ระดับน้ำปัจจุบันต่ำกว่าสถาฟ
ระดับตลิ่งต่ำสุด 23.22 ม.รทก.
ระดับท้องน้ำ 11.15 ม.รทก.

บ้านยางมณี - อ.โพธิ์ทอง จ.อ่างทอง
(ลุ่มน้ำเจ้าพระยา)



ระดับน้ำปัจจุบันต่ำกว่าสถาฟ
ระดับตลิ่งต่ำสุด - ม.รทก.
ระดับท้องน้ำ - ม.รทก.

ศาลากลางอ่างทอง - อ.เมือง จ.อ่างทอง
(ลุ่มน้ำเจ้าพระยา)



ระดับน้ำปัจจุบันต่ำกว่าสถาฟ
ระดับตลิ่งต่ำสุด - ม.รทก.
ระดับท้องน้ำ - ม.รทก.

บ้านป้อม - อ.พระนครศรีอยุธยา
จ.พระนครศรีอยุธยา (ลุ่มน้ำเจ้าพระยา)



ระดับน้ำปัจจุบัน 7.50 ม.รทก.
ระดับตลิ่งต่ำสุด - ม.รทก.
ระดับท้องน้ำ - ม.รทก.

บ้านท้ายตง - อ.สามโคก จ.ปทุมธานี
(ลุ่มน้ำเจ้าพระยา)



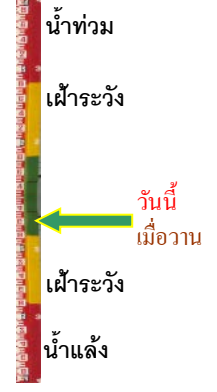
ระดับน้ำปัจจุบันต่ำกว่าสถาฟ
ระดับตลิ่งต่ำสุด - ม.รทก.
ระดับท้องน้ำ - ม.รทก.

สะพานปรีดีชัย - อ.เมือง จ.พระนครศรีอยุธยา
(ลุ่มน้ำเจ้าพระยา)



ระดับน้ำปัจจุบันต่ำกว่าสถาฟ
ระดับตลิ่งต่ำสุด - ม.รทก.
ระดับท่อน้ำ - ม.รทก.

วัดทรงสวย อ.วัดสิงห์ จ.ชัยนาท
(ลุ่มน้ำท่าจีน)



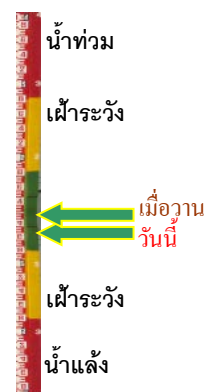
ระดับน้ำปัจจุบันต่ำกว่าสถาฟ
ระดับตลิ่งต่ำสุด - ม.รทก.
ระดับท่อน้ำ - ม.รทก.

สะพานข้ามแม่น้ำท่าจีน 3 - อ.เมือง
จ.สมุทรสาคร (ลุ่มน้ำท่าจีน)



ระดับน้ำปัจจุบันต่ำกว่าสถาฟ
ระดับตลิ่งต่ำสุด 1.37 ม.รทก.
ระดับท่อน้ำ -6.73 ม.รทก.

สะพานบุญรัตน์ประชานวรัตน์ - อ.สามพราน
จ.นครปฐม (ลุ่มน้ำท่าจีน)



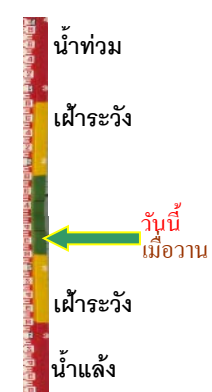
ระดับน้ำปัจจุบัน -0.42 ม.รทก.
ระดับตลิ่งต่ำสุด 1.46 ม.รทก.
ระดับท่อน้ำ -7.22 ม.รทก.

สะพานหลวงพ่อบึง - อ.นครไชยศรี
จ.นครปฐม (ลุ่มน้ำท่าจีน)



ระดับน้ำปัจจุบันต่ำกว่าสถาฟ
ระดับตลิ่งต่ำสุด 2.97 ม.รทก.
ระดับท่อน้ำ -4.69 ม.รทก.

สะพานข้ามแม่น้ำท่าจีน ทางหลวง 3365
อ.สามชุก จ.สุพรรณบุรี (ลุ่มน้ำท่าจีน)



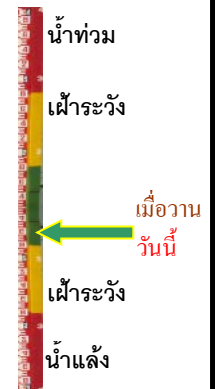
ระดับน้ำปัจจุบันตันไม้บังสถาฟ
ระดับตลิ่งต่ำสุด 5.70 ม.รทก.
ระดับท่อน้ำ 0.46 ม.รทก.

เขิงสะพานฉะเชิงเทรา - อ.เมือง จ.ฉะเชิงเทรา
(ลุ่มน้ำบางปะกง)



ระดับน้ำปัจจุบันต่ำกว่าสถาพ
ระดับตลิ่งต่ำสุด 1.90 ม.รทก.
ระดับท่อน้ำ - ม.รทก.

ตรงข้ามวัดจันทนาราม - อ.เมือง จ.จันทบุรี
(ลุ่มน้ำชายฝั่งตะวันออก)



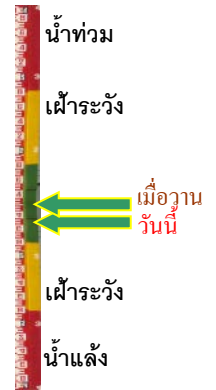
ระดับน้ำปัจจุบันต่ำกว่าสถาพ
ระดับตลิ่งต่ำสุด 0.20 ม.รทก.
ระดับท่อน้ำ - ม.รทก.

เทศบาลเมืองเพชรบุรี - อ.เมือง จ.เพชรบุรี
(ลุ่มน้ำเพชรบุรี)



ระดับน้ำปัจจุบัน 0.85 ม.รทก.
ระดับตลิ่งต่ำสุด 4.33 ม.รทก.
ระดับท่อน้ำ 0.01 ม.รทก.

สถานีอุต๊ะเกาะตอนล่าง - อ.หาดใหญ่ จ.สงขลา
(ลุ่มน้ำทะเลสาบสงขลา)



ระดับน้ำปัจจุบัน 1.19 ม.รทก.
ระดับตลิ่งต่ำสุด 8.93 ม.รทก.
ระดับท่อน้ำ -1.93 ม.รทก.

สถานีวัดแม่น้ำโขง (MRC) - อ.เชียงคาน จ.เลย
(ลุ่มน้ำโขง)



ระดับน้ำปัจจุบัน 5.70 ม.รทก.
ระดับตลิ่งต่ำสุด - ม.รทก.
ระดับท่อน้ำ - ม.รทก.

สถานีบ้านบางแก้ว - อ.บรรพตพิสัย จ.นครสวรรค์
(ลุ่มน้ำปิง-วัง-สะแกกรัง-ป่าสัก)



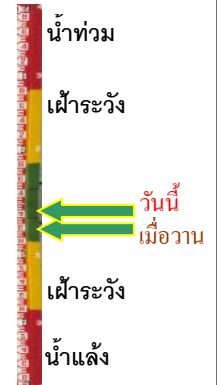
ระดับน้ำปัจจุบัน 36.72 ม.รทก.
ระดับตลิ่งต่ำสุด 44.95 ม.รทก.
ระดับท่อน้ำ 35.06 ม.รทก.

สถานีบ้านปากร้องห้วยจี่ - อ.บ้านตาก จ.ตาก
(ลุ่มน้ำปิง-วัง-สะแกกรัง-ป่าสัก)



ระดับน้ำปัจจุบัน	117.97	ม.รทก.
ระดับตลิ่งต่ำสุด	120.45	ม.รทก.
ระดับท่อน้ำ	114.47	ม.รทก.

สถานีบ้านจางวาง - อ.หล่มสัก จ.เพชรบูรณ์
(ลุ่มน้ำปิง-วัง-สะแกกรัง-ป่าสัก)



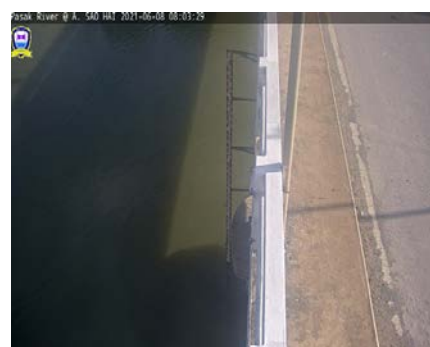
ระดับน้ำปัจจุบัน	131.20	ม.รทก.
ระดับตลิ่งต่ำสุด	135.46	ม.รทก.
ระดับท่อน้ำ	127.24	ม.รทก.

สถานีแม่น้ำป่าสัก - อ.เมือง จ.เพชรบูรณ์
(ลุ่มน้ำปิง-วัง-สะแกกรัง-ป่าสัก)



ระดับน้ำปัจจุบัน	110.80	ม.รทก.
ระดับตลิ่งต่ำสุด	114.98	ม.รทก.
ระดับท่อน้ำ	104.53	ม.รทก.

สถานีแม่น้ำป่าสัก - อ.เสนาห์ จ.สระบุรี
(ลุ่มน้ำปิง-วัง-สะแกกรัง-ป่าสัก)



ระดับน้ำปัจจุบัน	7.05	ม.รทก.
ระดับตลิ่งต่ำสุด	13.46	ม.รทก.
ระดับท่อน้ำ	0.04	ม.รทก.

สถานีแม่น้ำป่าสัก - อ.แก่งคอย จ.สระบุรี
(ลุ่มน้ำปิง-วัง-สะแกกรัง-ป่าสัก)



ระดับน้ำปัจจุบัน	7.53	ม.รทก.
ระดับตลิ่งต่ำสุด	20.10	ม.รทก.
ระดับท่อน้ำ	4.79	ม.รทก.