



รายงานสถานการณ์น้ำรายวัน

เสนอโดย

ศูนย์เมขลา

ศูนย์ป้องกันวิกฤติน้ำ

กรมทรัพยากรน้ำ

ประจำวันที่ ๑๑ มิถุนายน ๒๕๖๔

สารบัญ

- ๑) สรุปสถานการณ์น้ำ
- ๒) รายงานสถานการณ์พื้นที่เสี่ยงอุทกภัยน้ำหลากในเขตพื้นที่ลาด
เชิงเขา
- ๓) ปริมาณฝนสะสมปี พ.ศ. ๒๕๖๑ และ ๒๕๖๒ เทียบค่าเฉลี่ย ๓๐ ปี
- ๔) สถานการณ์น้ำในอ่างเก็บน้ำขนาดใหญ่ และขนาดกลาง
- ๕) รายงานสถานการณ์น้ำรายลุ่มน้ำ



สรุปสถานการณ์น้ำ





รายงานการเฝ้าระวังติดตามสถานการณ์น้ำ ๒๔ ชั่วโมง

ศูนย์ป้องกันวิกฤติน้ำ กรมทรัพยากรน้ำ กระทรวงทรัพยากรธรรมชาติและสิ่งแวดล้อม

โทรศัพท์ ๐ ๒๒๗๑ ๖๐๐๐ ต่อ ๖๔๔๕ โทรสาร ๐ ๒๒๗๘ ๖๖๒๙ <http://www.dwr.go.th>

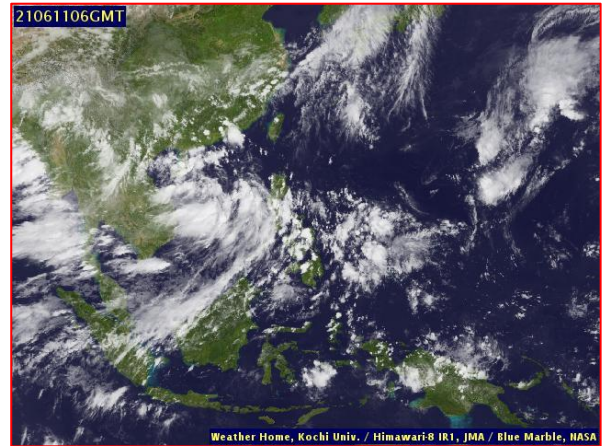
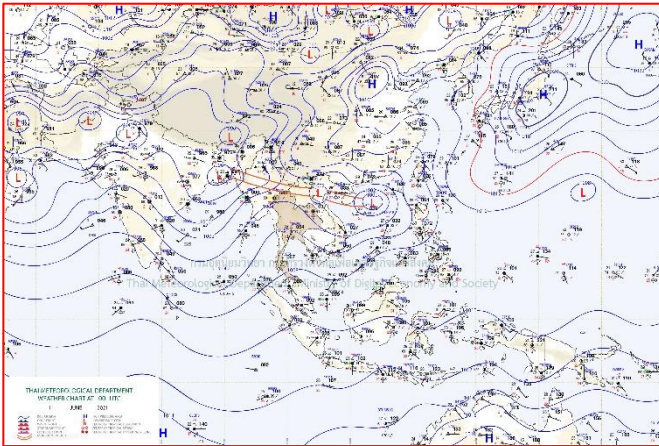
รายงานการเฝ้าระวังติดตามสถานการณ์น้ำประจำวันที่ ๑๑ มิถุนายน ๒๕๖๔

เรียนร.ม.ท. เลขานุการ ร.ม.ท. ที่ปรึกษา ร.ม.ท. ปกท.ท.ส. รอง ปกท.ท.ส. อทน. อทบ. และหน่วยงานที่เกี่ยวข้อง

๑. สภาพอากาศ เวลา ๑๒.๐๐ น. (กรมอุตุนิยมวิทยา)

พยากรณ์อากาศ ๒๔ ชั่วโมงข้างหน้า ร่องมรสุมพาดผ่านภาคเหนือตอนบนและประเทศลาวตอนบน เข้าสู่หย่อมความกดอากาศต่ำบริเวณประเทศเวียดนามตอนบน ประกอบกับมรสุมตะวันตกเฉียงใต้กำลังแรงยังคงพัดปกคลุมทะเลอันดามัน ประเทศไทย และอ่าวไทย ลักษณะเช่นนี้ทำให้บริเวณภาคตะวันออกเฉียงเหนือ ภาคตะวันออก และภาคใต้ฝั่งตะวันตก มีฝนตกหนักบางแห่ง

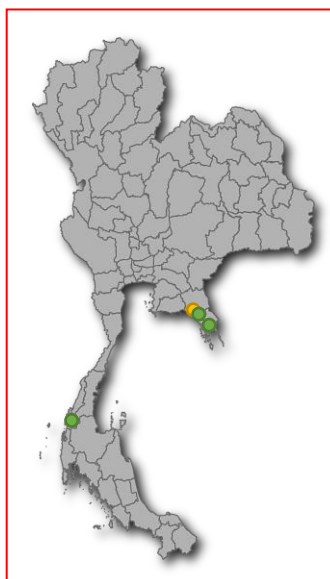
สำหรับคลื่นลมบริเวณทะเลอันดามันและอ่าวไทยตอนบนมีกำลังแรง โดยทะเลอันดามันมีคลื่นสูง ๒-๓ เมตร บริเวณที่มีฝนฟ้าคะนองคลื่นสูงมากกว่า ๓ เมตร ส่วนบริเวณอ่าวไทยตอนบนมีคลื่นสูงประมาณ ๒ เมตร บริเวณที่มีฝนฟ้าคะนองคลื่นสูงมากกว่า ๒ เมตร



แผนที่อากาศ วันที่ ๑๑ มิ.ย. ๒๕๖๔ เวลา ๐๗.๐๐ น

ภาพถ่ายดาวเทียม วันที่ ๑๑ มิ.ย. ๒๕๖๔ เวลา ๑๓.๐๐ น.

๒. สถานการณ์เตือนภัย Early Warning ณ วันที่ ๑๑ มิถุนายน ๒๕๖๔ เวลา ๐๗.๐๐ น. (กรมทรัพยากรน้ำ)



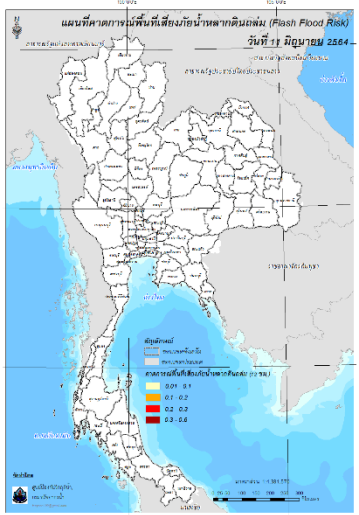
เตือนภัยทั้งหมด	17 หมู่บ้าน
เฝ้าระวัง	12 หมู่บ้าน
เตรียมพร้อม	5 หมู่บ้าน
อพยพ	- หมู่บ้าน

สถานการณ์เตือนภัยรายจังหวัด		
จังหวัด	ระดับการเตือนภัย	จำนวนหมู่บ้าน
จันทบุรี	เฝ้าระวัง	2
จันทบุรี	เตรียมพร้อม	5
ตราด	เฝ้าระวัง	4
ระนอง	เฝ้าระวัง	6

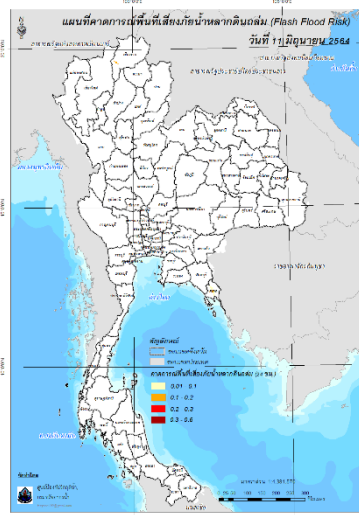
๓. การคาดการณ์พื้นที่เสี่ยงภัยน้ำหลากดินถล่ม ณ วันที่ ๑๐ มิถุนายน ๒๕๖๔ (กรมทรัพยากรน้ำ)

- การคาดการณ์พื้นที่เสี่ยงภัยน้ำหลากดินถล่มจากข้อมูล MRCFFGS วันที่ 10 มิถุนายน 2564 ในอีก 12 ชม. 24 ชม. และ 36 ชม. พบพื้นที่เสี่ยงจังหวัดตราด(อ.เมืองตราด เขตสมิง)

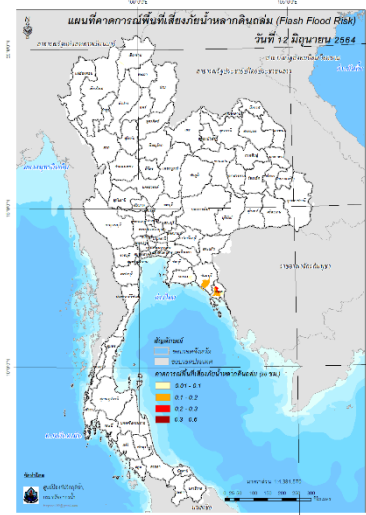
แผนที่แสดงการคาดการณ์พื้นที่เสี่ยงภัยน้ำหลากดินถล่ม วันที่ 10 มิถุนายน 2564



วันที่ 11 มิ.ย. 64 (03:00 น.)



วันที่ 11 มิ.ย. 64 (15:00 น.)



วันที่ 12 มิ.ย. 64 (03:00 น.)

๔. สถานการณ์ภาวะน้ำท่วม และสถานการณ์ฝนแล้ง/ฝนทิ้งช่วง ณ วันที่ ๑๑ มิถุนายน ๒๕๖๔ (ปก.)

จากสถานการณ์มรสุมตะวันตกเฉียงใต้ที่พัดปกคลุมทะเลอันดามัน ประเทศไทย และอ่าวไทยเริ่มมีกำลังแรงขึ้น ประกอบกับมีหย่อมความกดอากาศต่ำบริเวณประเทศเวียดนามตอนบน ลักษณะเช่นนี้ทำให้ประเทศไทยมีฝนเพิ่มขึ้น และมีฝนตกหนักบางแห่ง ในห้วงวันที่ ๔ มิ.ย. ๖๔ - ปัจจุบัน ทำให้เกิดลมกระโชกแรง น้ำไหลหลาก และดินสไลด์ในพื้นที่ ๒๑ จ. (เชียงใหม่ แม่ฮ่องสอน ลำปาง แพร่ พะเยา ตาก พิจิตร อุตรธานี หนองบัวลำภู กาฬสินธุ์ ร้อยเอ็ด สกลนคร อุบลราชธานี สุรินทร์ ศรีสะเกษ นครราชสีมา สระบุรี ตราด ระนอง สุราษฎร์ธานี ปัตตานี) ๕๗ อ. ๘๗ ต. ๒๑๐ ม. บ้านเรือนประชาชนได้รับความเสียหาย ๑,๑๑๖ หลัง ไม่มีผู้บาดเจ็บและเสียชีวิต ปัจจุบันสถานการณ์คลี่คลายแล้วทุกจังหวัด อยู่ระหว่างการฟื้นฟู



“รัฐบาลห่วงใยประชาชน”

ทส. โดย ทน.

เติมน้ำอุปโภคช่วยพื้นที่ประสบภัยแล้ง
บ.ต้นฮ้างพัฒนา อ.เมือง จ.ลำปาง

8 มิถุนายน 2564

นายนิทัศน์ สุดดีพงษ์ ผู้อำนวยการสำนักงานทรัพยากรน้ำภาค 1 มอบหมายให้ ส่วนบริหารจัดการน้ำ นำรถบรรทุกน้ำ ขนาด 6,000 ลิตร จำนวน 1 คัน ร่วมบูรณาการกับหน่วยงานทหารจากมณฑลทหารบกที่ 32 สนง.ป้องกันและบรรเทาสาธารณภัย จ.ลำปาง และ อปท.ในพื้นที่ ให้ความช่วยเหลือประชาชน เติมน้ำสะอาดสำหรับอุปโภคใส่งน้ำใ้ระบบประปาหมู่บ้าน ช่วยเหลือประชาชนที่ประสบภัยแล้งพื้นที่ บ.ต้นฮ้างพัฒนา ม.7 ต.บ้านคำ อ.เมือง จ.ลำปาง เนื่องจากแหล่งน้ำดิบจากระบบประปาภูเขา แห่งขอต แหล่งน้ำสำรองจากสระน้ำสาธารณะภายในหมู่บ้านมีสภาพขุ่น มีกลิ่นเหม็น น้ำไม่มีคุณภาพในการผลิตน้ำประปา ส่งผลให้ประชาชนได้รับความเดือดร้อนเป็นอย่างมาก รวมปริมาณแจกจ่ายน้ำ 24,000 ลิตร สามารถช่วยเหลือประชาชนได้ 235 ครัวเรือน จำนวน 870 คน

ทั้งนี้ประชาชนขอขอบคุณ รัฐบาล และ กระทรวงทรัพยากรธรรมชาติและสิ่งแวดล้อม ที่ให้กรมทรัพยากรน้ำ มาดำเนินการช่วยเหลือประชาชนในครั้งนี้



“มุ่งผลสัมฤทธิ์ จัดบริการ ประสาน สามัคคี”

ส่วนบริหารจัดการน้ำ สำนักงานทรัพยากรน้ำภาค ๑ เลขที่ ๕๕ หมู่ ๑๕ ต.ป่อแต้ว อ.เมือง จ.ลำปาง ๕๒๐๐๐ โทร ๐๕๔-๒๒๕-๔๔๗ ต่อ ๑๒๗

สถานการณ์น้ำภาพรวมของประเทศ



11 มี.ย. 64 เวลา 07.00 น. ☎ 02 554 1800 🌐 www.onwr.go.th

พลเอก ประวิตร วงษ์สุวรรณ เร่งขับเคลื่อนโครงการพัฒนา อุดรั้ง และฟื้นฟูคลองแสนแสบ



สถานการณ์น้ำในแหล่งน้ำ

แหล่งน้ำทั่วประเทศ	แหล่งน้ำขนาดใหญ่
36,958 ล้าน ลบ.ม. ▲ 5%	32,388 ล้าน ลบ.ม. ▲ 5%
น้ำไหลเข้า 88.52 ล้าน ลบ.ม.	น้ำระบาย 89.80 ล้าน ลบ.ม.

สถานการณ์	เหนือ	อีสาน	กลาง	ตะวันออก	ตะวันตก	ใต้
ปริมาณน้ำ	8,280	3,783	227	546	15,296	4,257
ร้อยละของความเสี่ยง	33	44	18	36	55	60
น้ำไหลเข้า	15.71	44.54	0.78	1.53	14.33	11.64
น้ำระบาย	37.12	11.68	4.43	1.08	20.73	14.76
ฝักระวังน้ำน้อย (แห่ง)	5	0	0	0	2	0
ฝักระวังน้ำมาก (แห่ง)	0	0	0	1	0	0

ข้อมูล แหล่งน้ำขนาดใหญ่ 38 แห่ง หน่วย: ล้าน ลบ.ม.

สถานการณ์น้ำท่า

ระดับน้ำในแม่น้ำสายหลัก

ภาค	สถานะ	แนวโน้ม
เหนือ	น้ำน้อย-ปกติ	↔
ตะวันออกเฉียงเหนือ	น้ำน้อย-ปกติ	▲
กลาง	น้ำน้อย-ปกติ	▼
ตะวันออก	น้ำน้อย-ปกติ	▲
ใต้	น้ำน้อย-ปกติ	↔
แม่น้ำโขง	น้ำน้อย-ปกติ	▲

▲ เพิ่มขึ้น ▼ ลดลง ↔ ทรงตัว

แนวทางการบริหารจัดการน้ำ

วานนี้ (10 มิ.ย. 64) พลเอก ประวิตร วงษ์สุวรรณ รองนายกรัฐมนตรี เป็นประธานการประชุมคณะอนุกรรมการบริหาร พัฒนา อุดรั้ง และฟื้นฟูคลองแสนแสบ ครั้งที่ 3/2564 เพื่อเร่งรัดติดตามความก้าวหน้าของผลการดำเนินงานแผนปฏิบัติการพัฒนา ฟื้นฟูสภาพแวดล้อม คลองแสนแสบทั้งระบบ ซึ่งผ่านความเห็นชอบจากคณะกรรมการ ทรัพยากรน้ำแห่งชาติ (กนช.) เมื่อวันพฤหัสบดีที่ 25 มี.ค. 64 โดยที่ประชุมได้มอบหมายหน่วยงานดำเนินการ ดังนี้

- สำนักงานทรัพยากรน้ำแห่งชาติ (สทนช.) เร่งรัดขับเคลื่อนโครงการสำคัญ เช่น โครงการก่อสร้างเขื่อนป้องกันตลิ่ง และโครงการบำบัดน้ำเสียตลอดแนวคลองแสนแสบและคลองสาขา
- กรมชลประทานและกรุงเทพมหานคร เตรียมความพร้อมการบริหารจัดการน้ำในช่วงฤดูฝน ปี 64 รับมือน้ำหลากในพื้นที่กรุงเทพมหานคร
- กรุงเทพมหานคร จัดทำแผนประชาสัมพันธ์คลองแสนแสบ ทั้งนี้ ได้มอบหมายให้ทุกหน่วยงานที่เกี่ยวข้องเร่งดำเนินการให้เป็นไปตามแผนการดำเนินงานที่กำหนดไว้ เพื่อลดผลกระทบต่ออาจเกิดขึ้นกับประชาชน

ฝักระวัง แจ้งเตือน น้ำหลาก ดินถล่ม

- สถานการณ์น้ำหลาก ดินถล่ม ไม่มีสถานการณ์
 - พื้นที่เสี่ยงน้ำหลาก ดินถล่ม ในช่วง 2-3 วันนี้ ฝักระวังพื้นที่เสี่ยงภัย บริเวณ จังหวัดเชียงราย เชียงใหม่ พะเยา น่าน ตาก แม่ฮ่องสอน ระยอง จันทบุรี ตราด อุบลราชธานี พังงา ระนอง และกระบี่
- ที่มา: กรมทรัพยากรน้ำและกรมทรัพยากรธรณี

การให้ความช่วยเหลือ

- กอนช. มอบหมายให้หน่วยงานช่วยแก้ไขปัญหาขาดแคลนน้ำ และเตรียมรับมืออุทกภัย โดยมีผลการดำเนินการ ดังนี้
- การไฟฟ้าฝ่ายผลิตแห่งประเทศไทย เชื้อนวนชิราลงกรณ จ.กาญจนบุรี สนับสนุนน้ำดื่ม ให้โรงพยาบาลชุมชน อ.ทองผาภูมิ และองค์กรบริหารส่วนอำเภอทองผาภูมิ
 - กรมทรัพยากรน้ำบาดาล ซ่อมแซมบ่อน้ำบาดาลและระบบประปา เตรียมพร้อมรับฝนทิ้งช่วง บ้านนาสะเดา อ.ปลาปาก จ.นครพนม
 - กรมทรัพยากรน้ำ สำรวจความเหมาะสมและวางโครงการบรรเทาปัญหาภัยแล้ง เพิ่มปริมาณน้ำต้นทุนแก้ไขปัญหาการขาดแคลนน้ำ อุบลโกศ-บริโกศ และการเกษตร ในพื้นที่ ต.ทุ่งหลวง อ.ปากท่อ จ.ราชบุรี

ติดตามข่าวสาร สามารถติดตามสถานการณ์น้ำได้ที่ <http://waterinfo.onwr.go.th>

นายมงคล หล้าเมือง
ผู้อำนวยการศูนย์ป้องกันวิกฤติน้ำ
(เลขานุการคณะกรรมการศูนย์อำนวยการ
ติดตามแก้ไขภาวะน้ำแล้งน้ำท่วม)
กรมทรัพยากรน้ำ

รายงานสถานการณ์พื้นที่
เสี่ยงอุทกภัยน้ำหลากในเขต
พื้นที่ลาดเชิงเขา

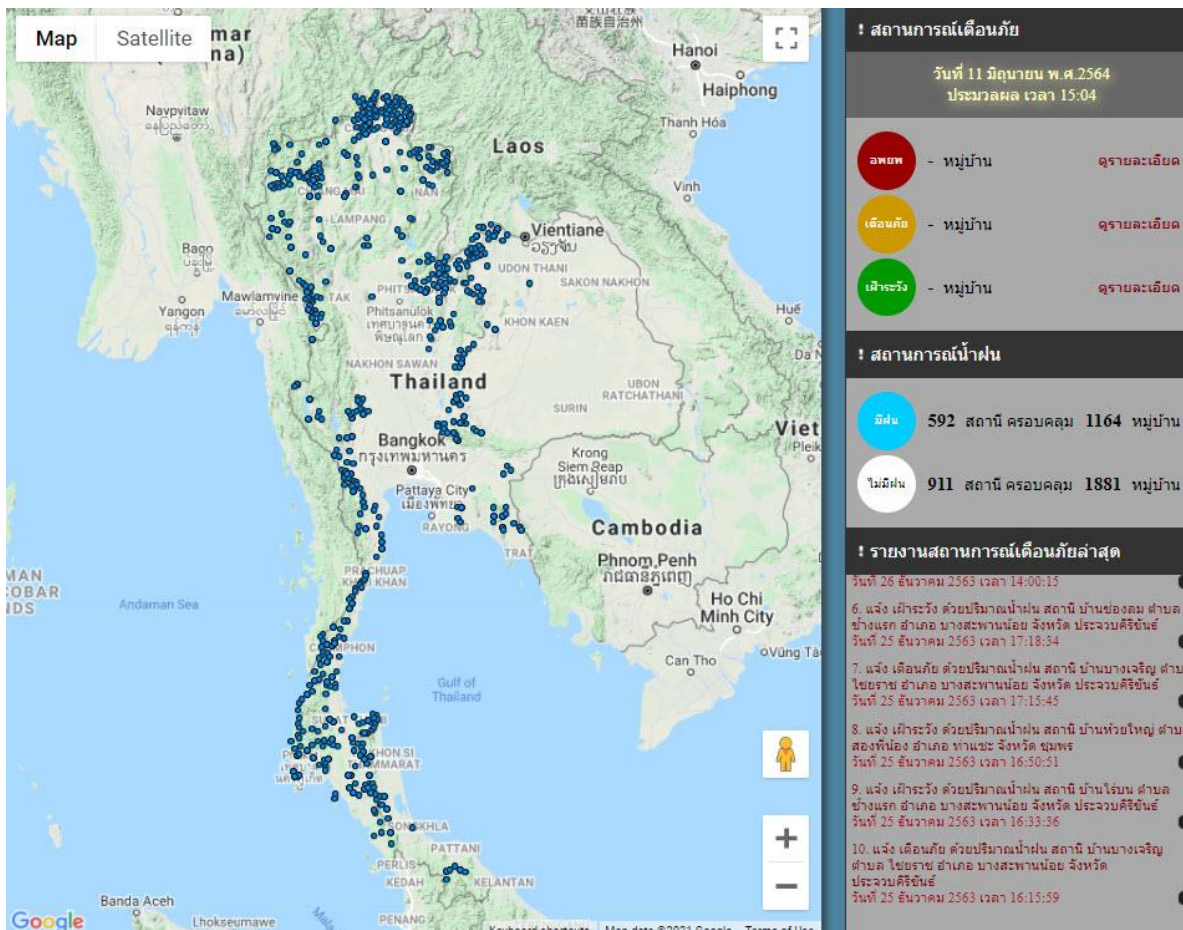


รายงานสถานการณ์พื้นที่เสี่ยงอุทกภัยน้ำหลากในเขตพื้นที่ลาดเซิงเขา

วันที่ 11 มิถุนายน 2564 เวลา 15:00 น.

1) Early Warning System (11 มิ.ย. 2564 เวลา 15.00 น)

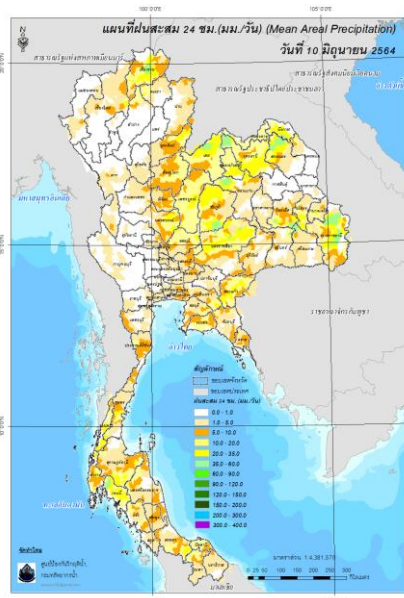
สถานี Early Warning System ที่มีฝนตกทั้งหมด 592 สถานี ครอบคลุม 1,164 หมู่บ้าน ไม่มีการแจ้งเตือน



ที่มา : สำนักวิจัย พัฒนาและอุทกวิทยา

2) ปริมาณฝน

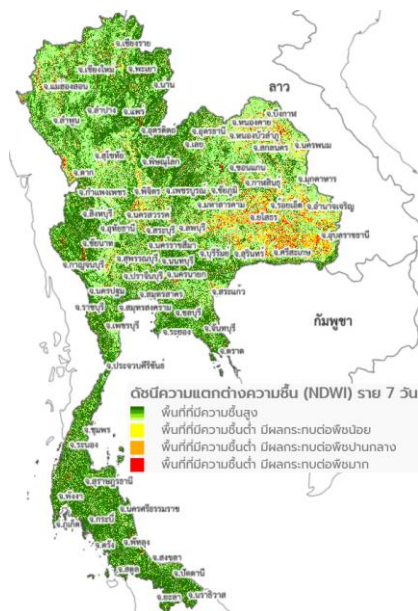
ผลการเปรียบเทียบปริมาณฝนสะสม 24 ชั่วโมง ของวันที่ 10 - 11 มิถุนายน 2564 (เวลา 15:00 น.) จากระบบของ Mekong River Commission Flash Flood Guidance System (MRCFFGS) แสดงให้เห็นว่ามีปริมาณฝนตกบริเวณภาคเหนือ ภาคตะวันออกเฉียงเหนือ ภาคตะวันออก ภาคกลาง ภาคตะวันตกบางส่วน และภาคใต้ มีปริมาณฝนสะสมประมาณ 5 - 10 มม./วัน ส่วนบริเวณจังหวัดเชียงใหม่ พะเยา อุตรดิตถ์ หนองบัวลำภู นครพนม อำนาจเจริญ เพชรบูรณ์ นครสวรรค์ ลพบุรี ฉะเชิงเทรา สระแก้ว ชุมพร ระนอง พังงา สุราษฎร์ธานี นครศรีธรรมราชและสงขลา มีปริมาณฝนสะสมประมาณ 20 - 35 มม./วัน และบริเวณจังหวัดเชียงราย เลย อุตรธานี สกลนคร บึงกาฬ ขอนแก่น ชัยภูมิ นครราชสีมา ร้อยเอ็ด สุรินทร์ ยโสธร ศรีสะเกษ อุบลราชธานี และกระบี่ มีปริมาณฝนสะสมประมาณ 35 - 60 มม./วัน



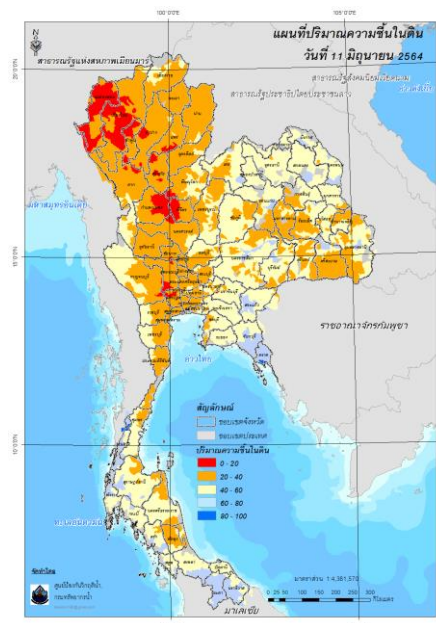
ปริมาณฝนสะสม 24 ชั่วโมง (MRCFFGS)

3) ปริมาณความชื้นในดิน

ปริมาณความชื้นในดินจากแผนที่ดาวเทียมของ Gistda (ดัชนีความแตกต่าง (NDWI) ราย 7 วัน) และค่าความชื้นในดินที่ได้จากระบบ MRCFFGS พบว่าบริเวณจังหวัดตราด และระนอง มีค่าความชื้นอยู่ในเกณฑ์ประมาณร้อยละ 80 - 100 สภาวะดังกล่าวหมายถึงดินในพื้นที่บริเวณดังกล่าวยังสามารถรองรับปริมาณน้ำฝนได้อีกประมาณ 20% ก่อนที่จะเข้าสู่สภาพอ้อมตัว

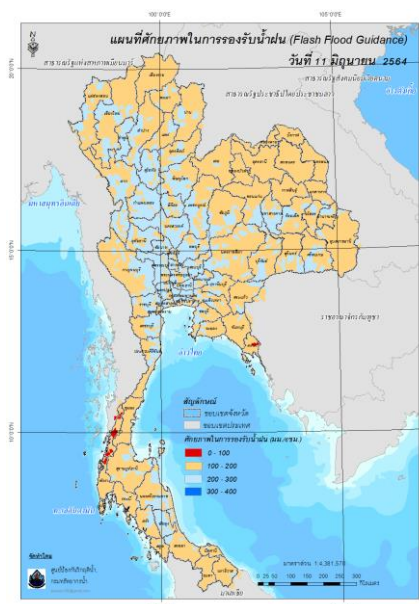


แผนที่ดาวเทียมของ Gistda
(5 - 11 มิ.ย. 64)



ปริมาณความชื้นในดิน (MRCFFG)

4) ศักยภาพในการรองรับน้ำฝน FFG (Flash Flood Guidance)



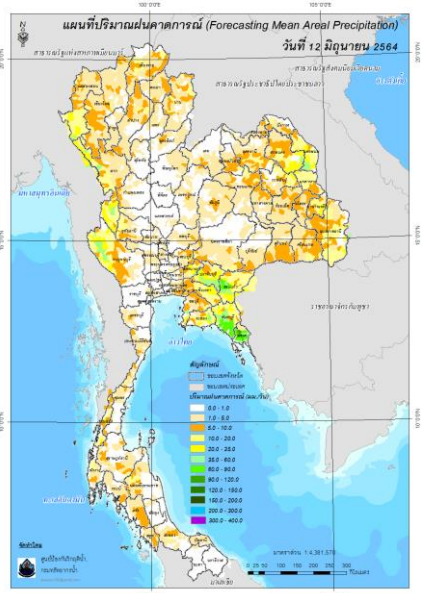
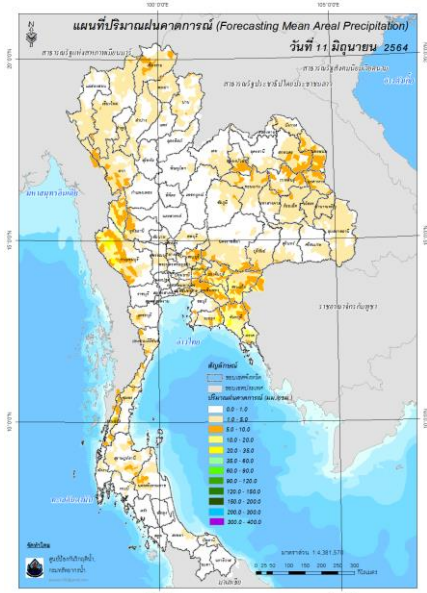
โดยศักยภาพในการรองรับน้ำฝนของพื้นที่จังหวัดตราด ระนอง และพังงา สามารถรองรับปริมาณฝนได้น้อยกว่า 100 มม./6ชม

FFG หมายถึง ค่าความสามารถในการรองรับปริมาณฝนของพื้นที่นั้นๆ ก่อนที่จะเกิดสภาวะน้ำล้นตลิ่งที่จุดออกของปลายพื้นที่ โดยค่า FFG 06-hr หมายถึง ปริมาณฝนที่จะส่งผลให้เกิดสภาวะน้ำล้นตลิ่งที่ปลายลุ่มน้ำในอีก 6 ชั่วโมงข้างหน้า (มม./6ชม.)

5) ปริมาณฝนคาดการณ์ล่วงหน้า

ปริมาณฝนคาดการณ์ในวันที่ 11 มิถุนายน 2564 เวลา 21.00 น. บริเวณภาคเหนือบางส่วน ภาคตะวันออกเฉียงเหนือ ภาคกลางบางส่วน ภาคตะวันออก ภาคตะวันตก และภาคใต้บางส่วน จะมีปริมาณฝนสะสม 6 ชั่วโมงข้างหน้า 5 - 10 มม. ส่วนบริเวณจังหวัดระยอง จันทบุรี ตราด และระนอง จะมีปริมาณฝนสะสม 6 ชั่วโมงข้างหน้า 20 - 35 มม. และบริเวณจังหวัดกาญจนบุรี จะมีปริมาณฝนสะสม 6 ชั่วโมงข้างหน้า 35 - 60 มม.

ปริมาณฝนคาดการณ์ในวันที่ 12 มิถุนายน 2564 เวลา 15.00 น. บริเวณภาคเหนือ ภาคตะวันออกเฉียงเหนือ ภาคกลาง ภาคตะวันออก ภาคตะวันตก และภาคใต้ จะมีปริมาณฝนสะสม 24 ชั่วโมงข้างหน้า 5 - 10 มม. ส่วนบริเวณจังหวัดสระแก้ว และจันทบุรี จะมีปริมาณฝนสะสม 24 ชั่วโมงข้างหน้า 60 - 90 มม. และบริเวณจังหวัดตราด จะมีปริมาณฝนสะสม 24 ชั่วโมงข้างหน้า 120 - 150 มม.



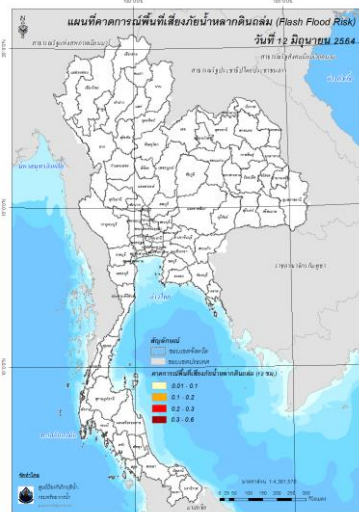
ปริมาณฝนคาดการณ์ในวันที่ 11 มิถุนายน 2564

ปริมาณฝนคาดการณ์ในวันที่ 12 มิถุนายน 2564

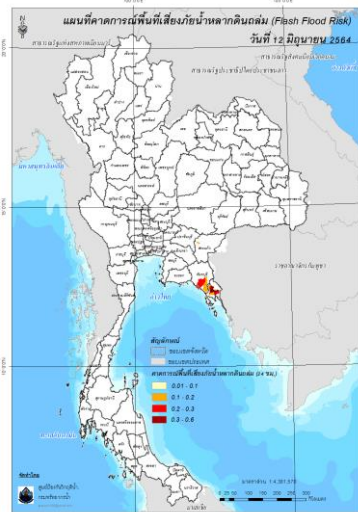
6) ความเสี่ยงจากน้ำท่วม

- การคาดการณ์พื้นที่เสี่ยงภัยน้ำหลากดินถล่มจากข้อมูล MRCFFGS วันที่ 11 มิถุนายน 2564 ในอีก 12 ชม. 24 ชม. และ 36 ชม. พบพื้นที่เสี่ยงจังหวัดจันทบุรี (อ.ท่าใหม่ อ.มะขาม อ.เมืองจันทบุรี และ อ.แหลมสิงห์)จังหวัดตราด (อ.เมืองตราด และเขาสมิง)

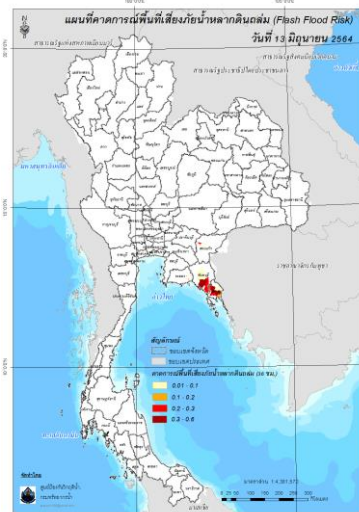
แผนที่แสดงการคาดการณ์พื้นที่เสี่ยงภัยน้ำหลากดินถล่ม วันที่ 11 มิถุนายน 2564



วันที่ 12 มิ.ย. 64 (03:00 น.)



วันที่ 12 มิ.ย. 64 (15:00 น.)



วันที่ 13 มิ.ย. 64 (03:00 น.)

คำแนะนำ: ข้อมูลดังกล่าวเป็นการคาดการณ์พื้นที่เสี่ยงภัยน้ำหลาก โดยอาศัยข้อมูลปริมาณฝนจากดาวเทียม ดังนั้นรายงานฉบับนี้ควรใช้งานควบคู่ไปกับการตรวจวัดปริมาณฝนจริงภาคสนาม และข้อมูลจากเรดาร์ เพื่อประกอบการตัดสินใจ

ปริมาณฝนสะสมปี

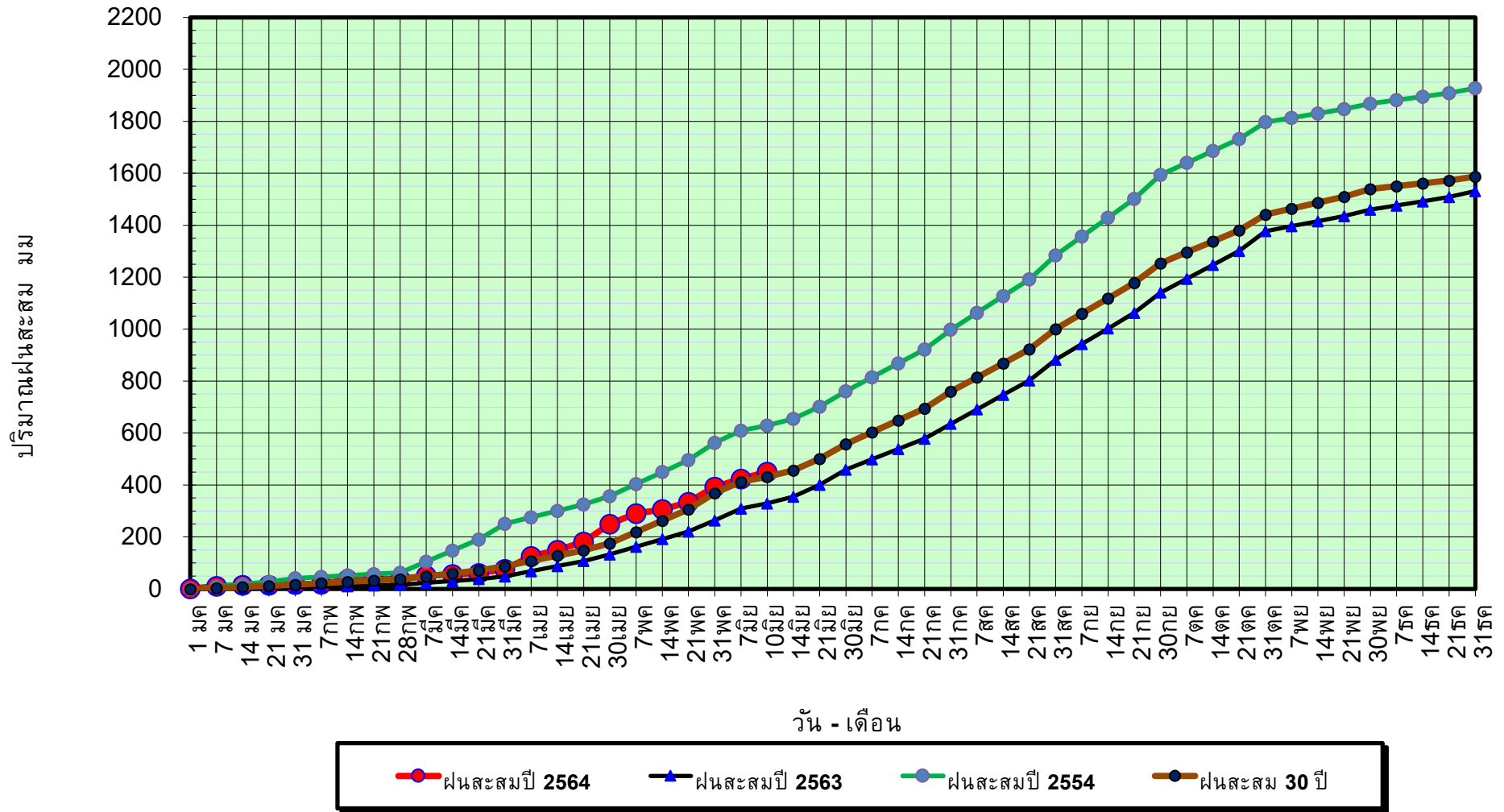
พ.ศ. ๒๕๖๑ และ ๒๕๖๒

เทียบค่าเฉลี่ย ๓๐ ปี



วันที่ 10 มิถุนายน 2564
 ฝน30ปี = 431.57 มม. (สะสมทั้งปี = 1,587.50 มม.)
 ปี63 = 328.95 มม. (สะสมทั้งปี = 1,530.99 มม.)
 ปี64 = 450.69 มม.
 เปรียบเทียบกับ ปี 63 มีค่ามากกว่า 121.74 มม.
 เปรียบเทียบกับฝนเฉลี่ย 30 ปี มีค่ามากกว่า 19.13 มม.

ปริมาณฝนสะสมปี **2554-2563-2564** เทียบกับค่าเฉลี่ย **30 ปี**



ข้อมูลจากกรมอุตุนิยมวิทยาจำนวน 128
 สถานีข้อมูลปริมาณฝนสะสมถึง วันที่
 10 มิถุนายน 2564



ศูนย์เมขลา



ศูนย์ป้องกันวิกฤตน้ำ กรมทรัพยากรน้ำ

วันที่ 10 มิถุนายน 2564

ฝน30ปี = 431.57 มม. (สะสมทั้งปี = 1,587.50 มม.)

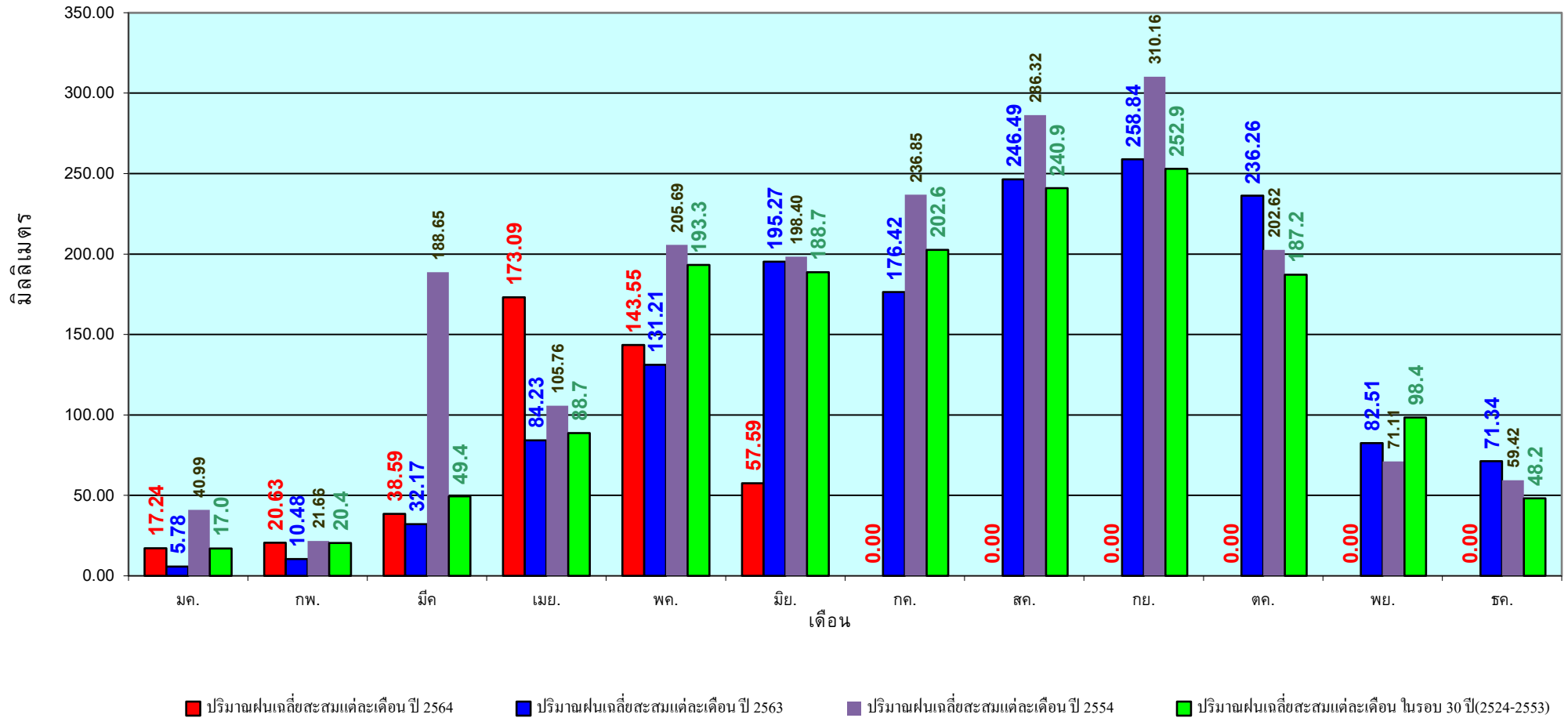
ปี63 = 328.95 มม. (สะสมทั้งปี = 1,530.99 มม.)

ปี64 = 450.69 มม.

เปรียบเทียบกับ ปี 63 มีค่ามากกว่า 121.74 มม.

เปรียบเทียบกับฝนเฉลี่ย 30 ปี มีค่ามากกว่า 19.13 มม.

ปริมาณฝนเฉลี่ยรายเดือนของประเทศ



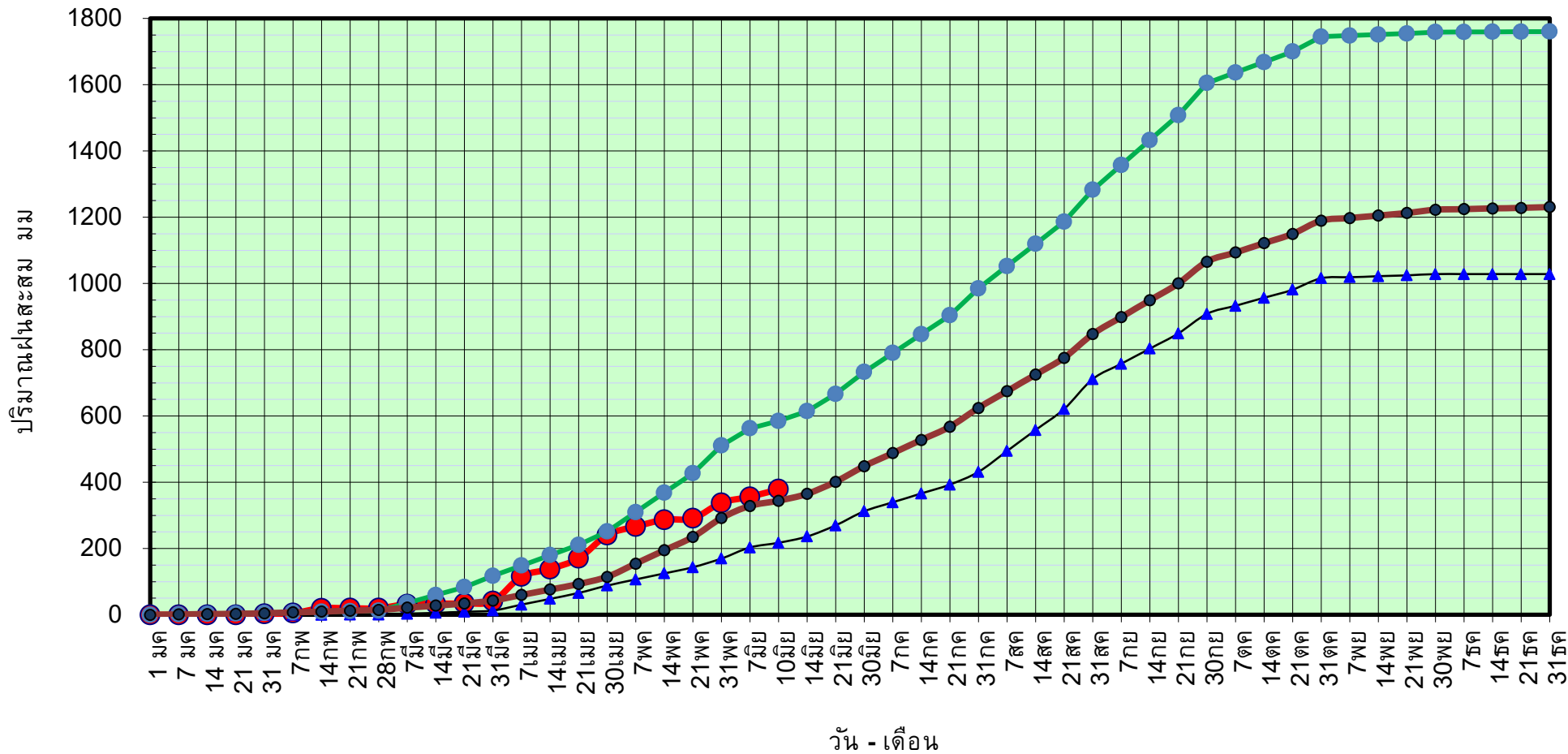
ข้อมูลจากกรมอุตุนิยมวิทยาจำนวน 128
สถานีข้อมูลปริมาณฝนสะสมถึง วันที่
10 มิถุนายน 2564



ศูนย์ป้องกันวิกฤติน้ำ กรมทรัพยากรน้ำ

วันที่ 10 มิถุนายน 2564
 ฝน30ปี = 344.27 มม. (สะสมทั้งปี = 1,230.90 มม.)
 ปี63 = 217.35 มม. (สะสมทั้งปี = 1,028.34 มม.)
 ปี64 = 379.21 มม.
 เปรียบเทียบกับ ปี 63 มีค่ามากกว่า 161.86 มม.
 เปรียบเทียบกับฝนเฉลี่ย 30 ปี มีค่ามากกว่า 34.94 มม.

ปริมาณฝนสะสมภาคเหนือ



● ฝนสะสมปี 2564
 ▲ ฝนสะสมปี 2563
 ● ฝนสะสมปี 2554
 ● ฝนสะสม 30 ปี

ข้อมูลจากกรมอุตุนิยมวิทยาจำนวน 33
 สถานีข้อมูลปริมาณฝนสะสมถึง วันที่
 10 มิถุนายน 2564



ศูนย์เมขลา

ศูนย์ป้องกันวิกฤติน้ำ กรมทรัพยากรน้ำ

วันที่ 10 มิถุนายน 2564

ฝน30ปี = 344.27 มม. (สะสมทั้งปี = 1,230.90 มม.)

ปี63 = 217.35 มม. (สะสมทั้งปี = 1,028.34 มม.)

ปี64 = 379.21 มม.

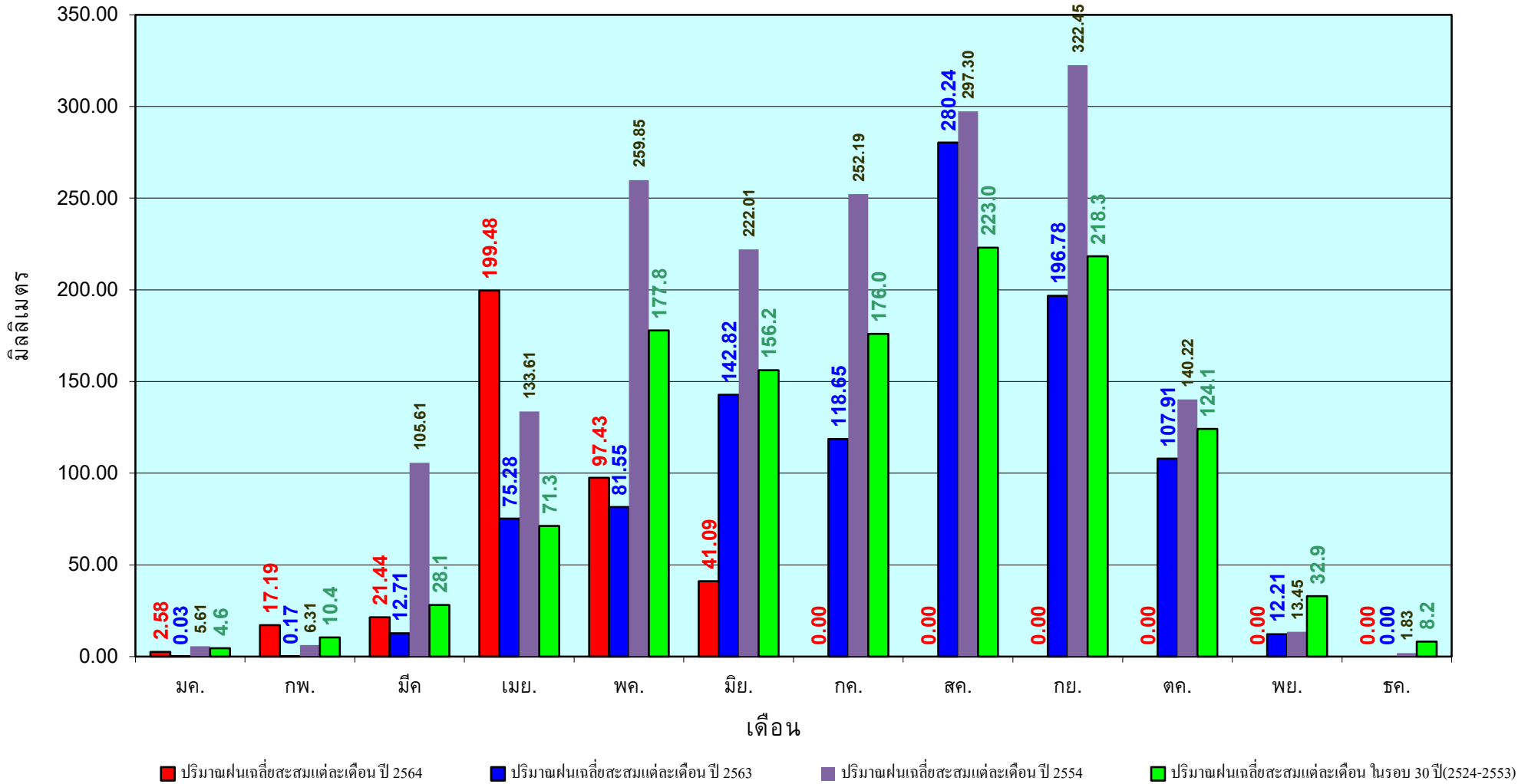
เปรียบเทียบกับ ปี 63

มีค่ามากกว่า 161.86 มม.

เปรียบเทียบกับฝนเฉลี่ย 30 ปี

มีค่ามากกว่า 34.94 มม.

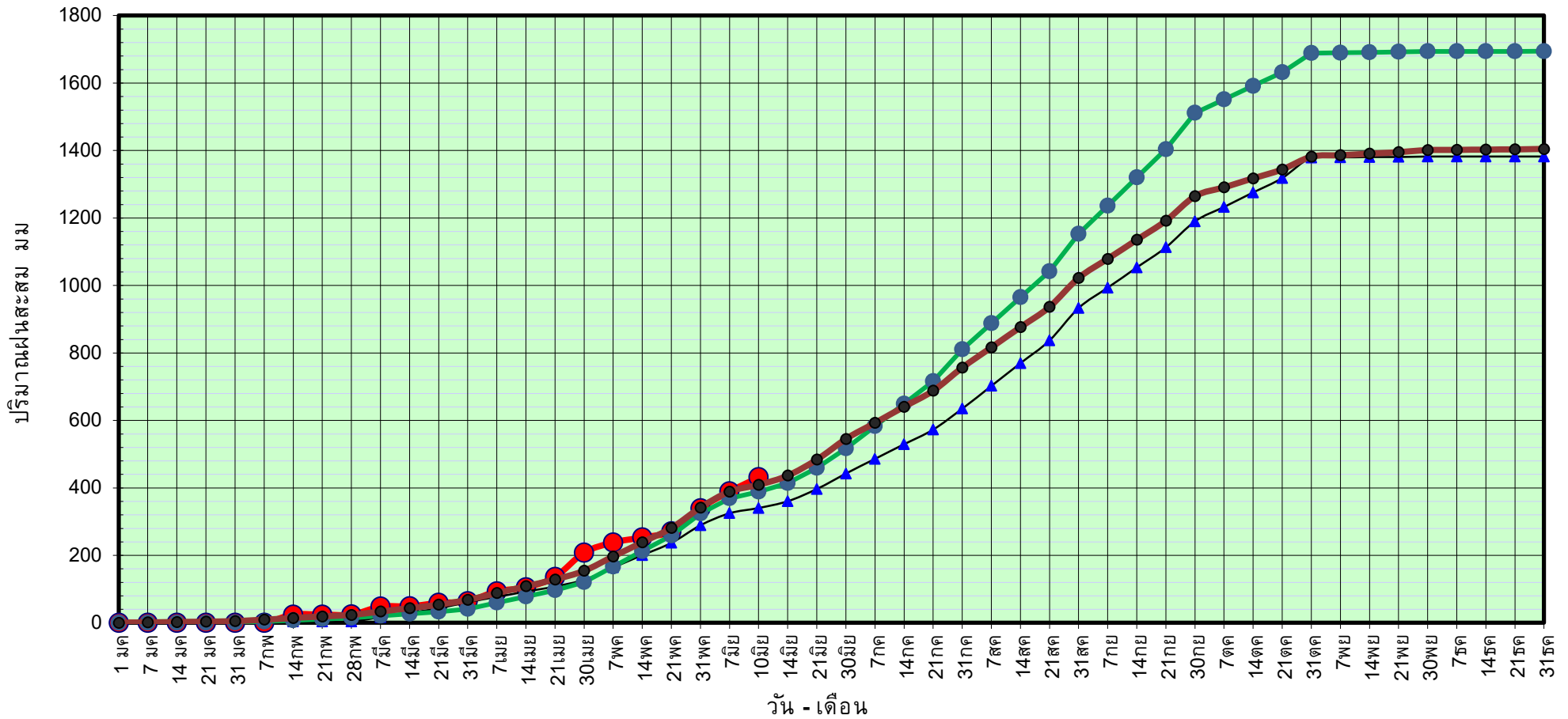
ปริมาณฝนเฉลี่ยสะสมรายเดือน ภาคเหนือ



ข้อมูลจากกรมอุตุนิยมวิทยาจำนวน33
สถานีข้อมูลปริมาณฝนสะสมถึง วันที่
10 มิถุนายน 2564

วันที่ 10 มิถุนายน 2564
 ฝน30ปี = 409.20 มม. (สะสมทั้งปี = 1,404.50 มม.)
 ปี63 = 339.99 มม. (สะสมทั้งปี = 1,381.81 มม.)
 ปี64 = 431.35 มม.
 เปรียบเทียบกับ ปี 63 มีค่ามากกว่า 91.35 มม.
 เปรียบเทียบกับฝนเฉลี่ย 30 ปี มีค่ามากกว่า 22.15 มม.

ปริมาณฝนสะสมภาคตะวันออกเฉียงเหนือ



● ฝนสะสมปี 2564
 ▲ ฝนสะสมปี 2563
 ● ฝนสะสมปี 2554
 ● ฝนสะสม 30 ปี

ข้อมูลจากกรมอุตุนิยมวิทยาจำนวน 31
 สถานีข้อมูลปริมาณฝนสะสมถึง วันที่
 10 มิถุนายน 2564



ศูนย์เมขลา



ศูนย์ป้องกันวิกฤติน้ำ กรมทรัพยากรน้ำ

วันที่ 10 มิถุนายน 2564

ฝน30ปี = 409.20 มม. (สะสมทั้งปี = 1,404.50 มม.)

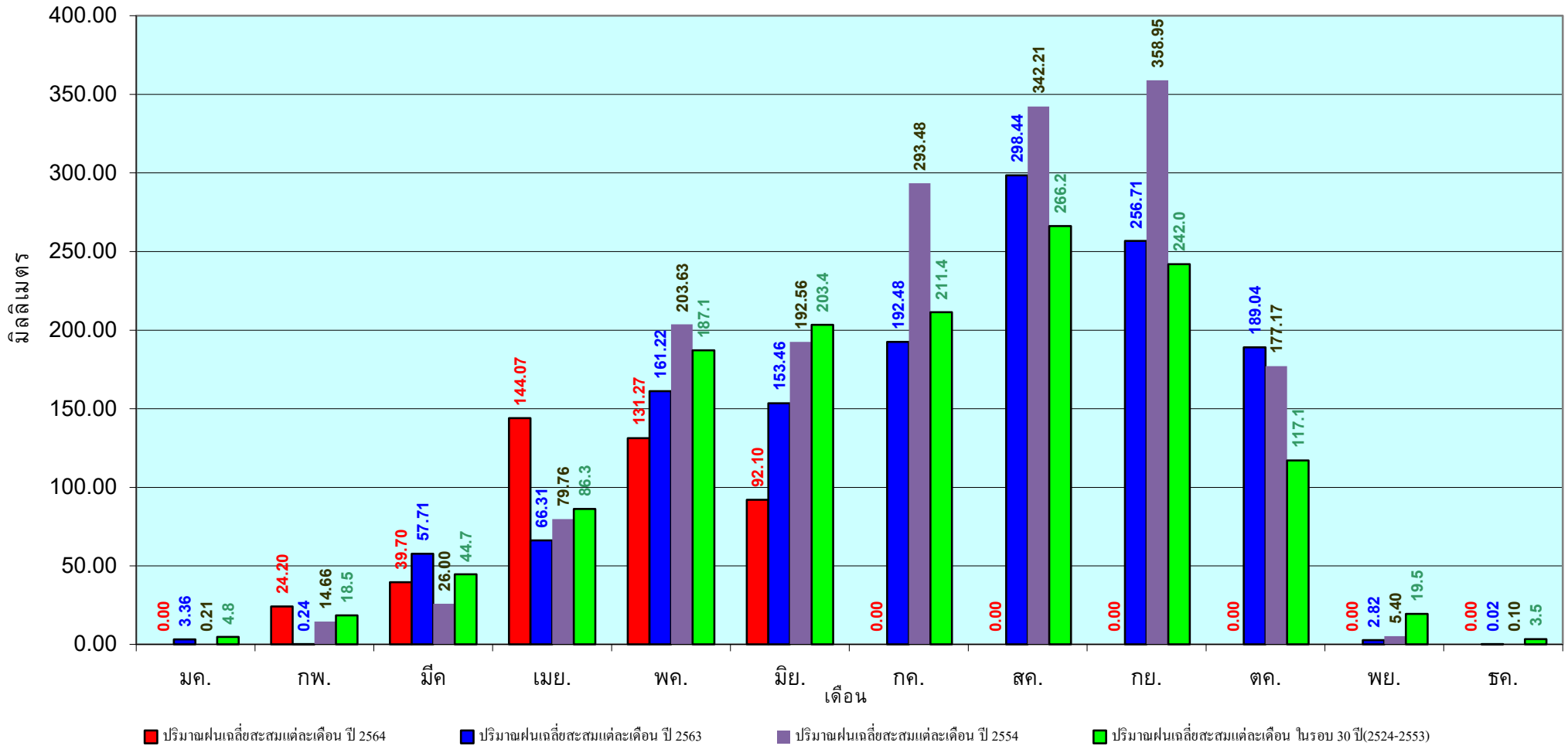
ปี63 = 339.99 มม. (สะสมทั้งปี = 1,381.81 มม.)

ปี64 = 431.35 มม.

เปรียบเทียบกับ ปี 63 มีค่ามากกว่า 91.35 มม.

เปรียบเทียบกับฝนเฉลี่ย 30 ปี มีค่ามากกว่า 22.15 มม.

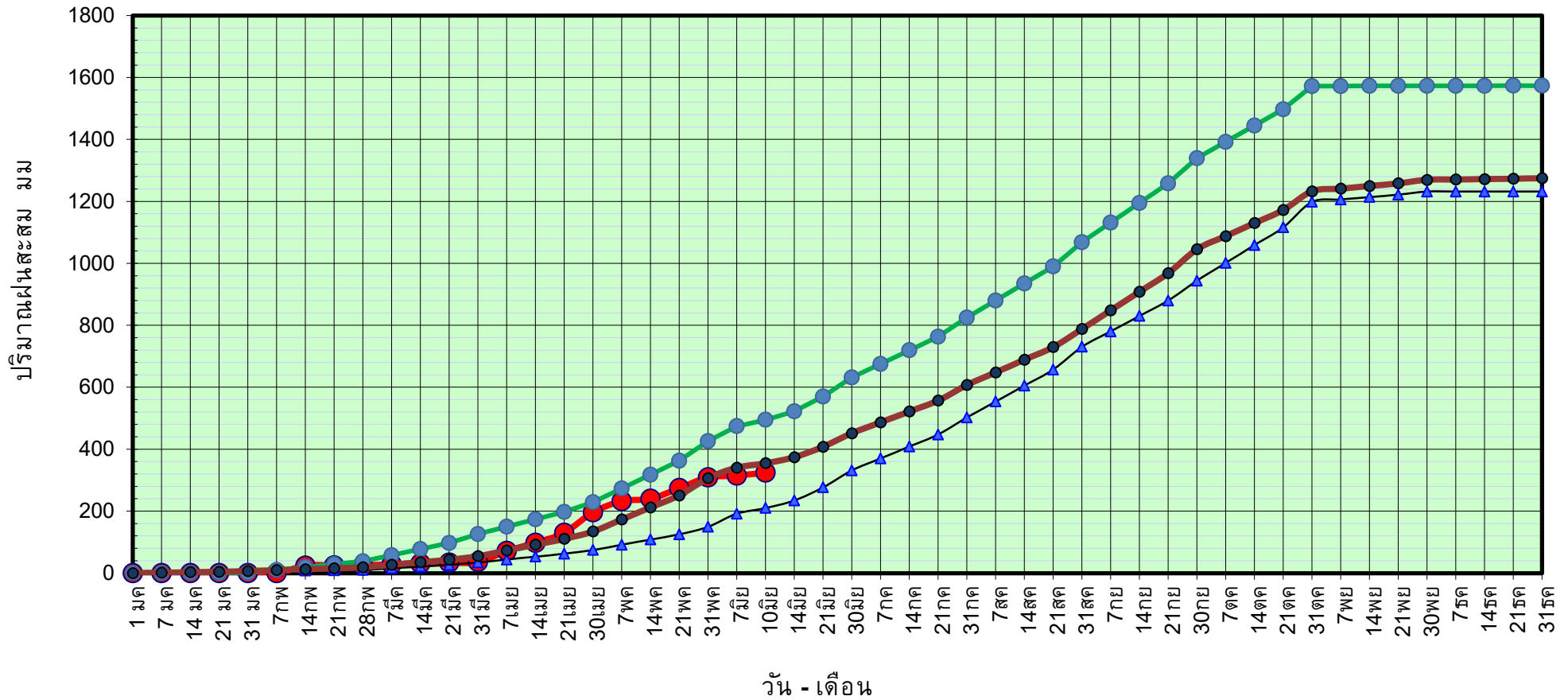
ปริมาณฝนเฉลี่ยสะสมรายเดือน ภาคตะวันออกเฉียงเหนือ



ข้อมูลจากกรมอุตุนิยมวิทยาจำนวน 31
สถานีข้อมูลปริมาณฝนสะสมถึง วันที่
10 มิถุนายน 2564

วันที่ 10 มิถุนายน 2564
 ฝน30ปี = 355.10 มม. (สะสมทั้งปี = 1,275.20 มม.)
 ปี63 = 210.24 มม. (สะสมทั้งปี = 1,232.06 มม.)
 ปี64 = 324.54 มม.
 เปรียบเทียบกับ ปี 63 **มีค่ามากกว่า** 114.29 มม.
 เปรียบเทียบกับฝนเฉลี่ย 30 ปี **มีค่าน้อยกว่า** -30.56 มม.

ปริมาณฝนสะสมภาคกลาง



● ฝนสะสมปี 2564
 ▲ ฝนสะสมปี 2563
 ● ฝนสะสมปี 2554
 ● ฝนสะสม 30 ปี

ข้อมูลจากกรมอุตุนิยมวิทยาจำนวน 14
 สถานีข้อมูลปริมาณฝนสะสมถึง วันที่
 10 มิถุนายน 2564



ศูนย์เมขลา



ศูนย์ป้องกันวิกฤติน้ำ กรมทรัพยากรน้ำ

วันที่ 10 มิถุนายน 2564

ฝน30ปี = 355.10 มม. (สะสมทั้งปี = 1,275.20 มม.)

ปี63 = 210.24 มม. (สะสมทั้งปี = 1,232.06 มม.)

ปี64 = 324.54 มม.

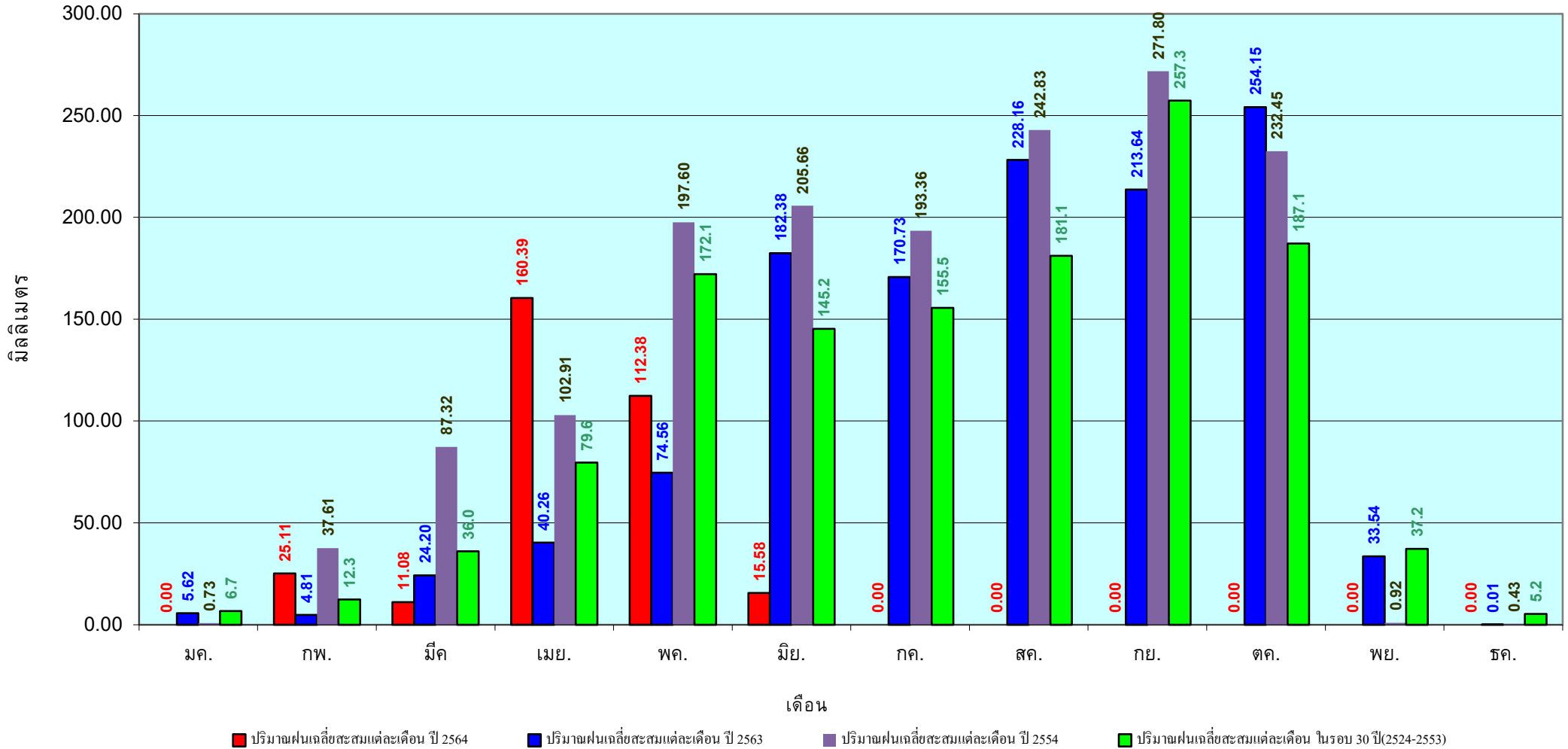
เปรียบเทียบกับ ปี 63

มีค่ามากกว่า 114.29 มม.

เปรียบเทียบกับฝนเฉลี่ย 30 ปี

มีค่าน้อยกว่า -30.56 มม.

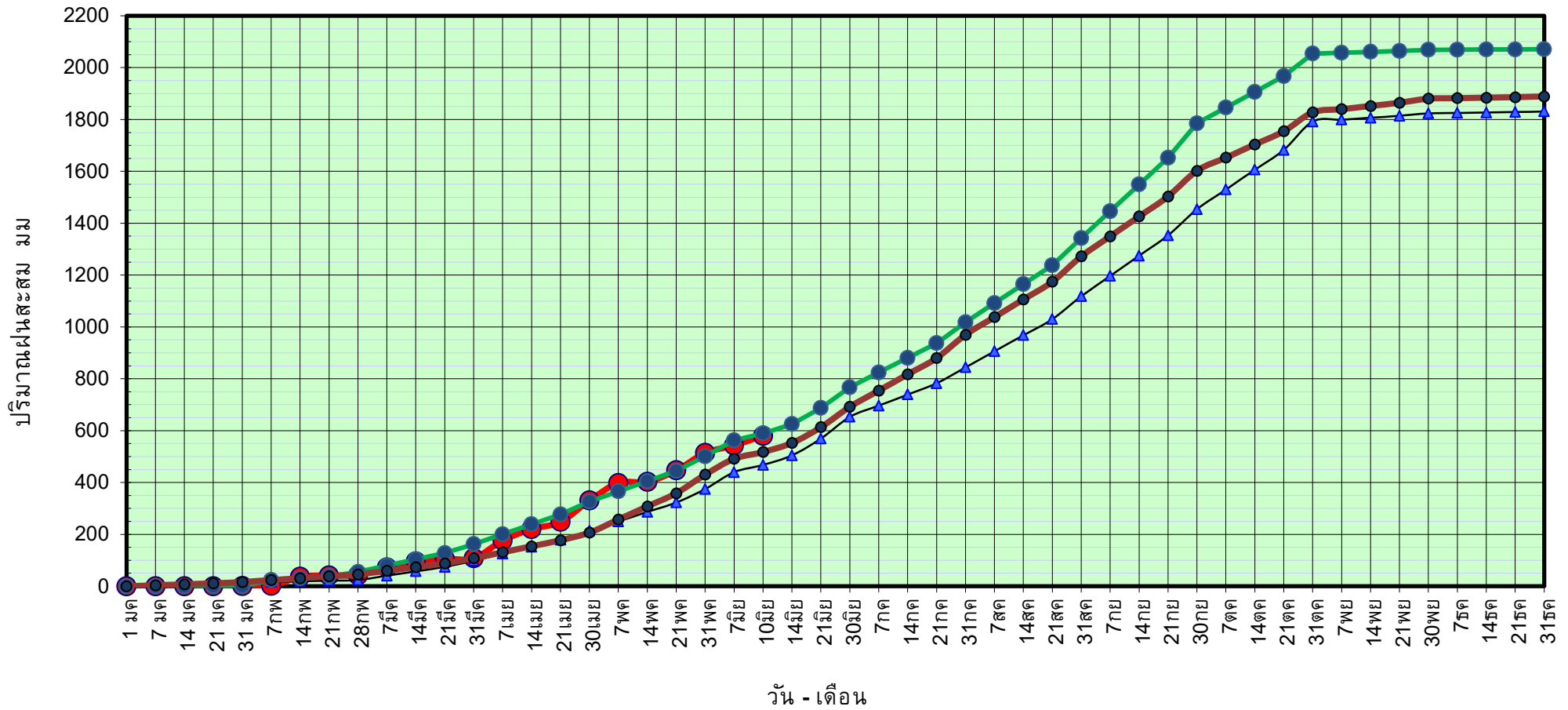
ปริมาณฝนเฉลี่ยสะสมรายเดือน ภาคกลาง



ข้อมูลจากกรมอุตุนิยมวิทยาจำนวน 14
สถานีข้อมูลปริมาณฝนสะสมถึง วันที่
10 มิถุนายน 2564

วันที่ 10 มิถุนายน 2564
 ฝน30ปี = 517.80 มม. (สะสมทั้งปี = 1,888.80 มม.)
 ปี63 = 467.67 มม. (สะสมทั้งปี = 1,831.26 มม.)
 ปี64 = 580.40 มม.
 เปรียบเทียบกับ ปี 63 มีค่ามากกว่า 112.73 มม.
 เปรียบเทียบกับฝนเฉลี่ย 30 ปี มีค่ามากกว่า 62.60 มม.

ปริมาณฝนสะสมภาคตะวันออก



● ฝนสะสมปี 2564
 ▲ ฝนสะสมปี 2563
 ● ฝนสะสมปี 2554
 ● ฝนสะสม 30 ปี

ข้อมูลจากกรมอุตุนิยมวิทยาจำนวน 16 สถานีข้อมูลปริมาณฝนสะสมถึง วันที่ 10 มิถุนายน 2564



ศูนย์เมขลา



ศูนย์ป้องกันวิกฤติน้ำ กรมทรัพยากรน้ำ

วันที่ 10 มิถุนายน 2564

ฝน30ปี = 517.80 มม. (สะสมทั้งปี = 1,888.80 มม.)

ปี63 = 467.67 มม. (สะสมทั้งปี = 1,831.26 มม.)

ปี64 = 580.40 มม.

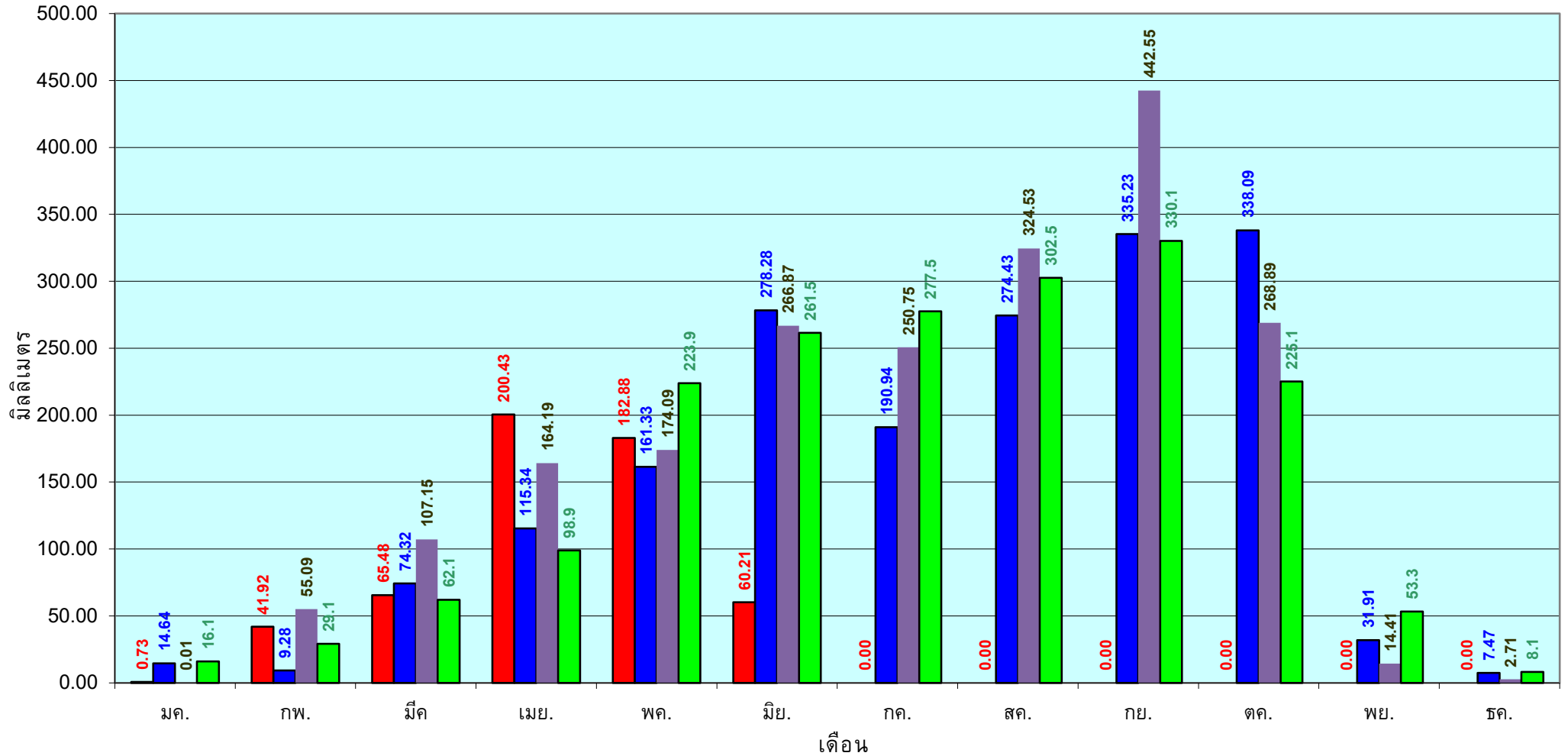
เปรียบเทียบกับ ปี 63

มีค่ามากกว่า 112.73 มม.

เปรียบเทียบกับฝนเฉลี่ย 30 ปี

มีค่ามากกว่า 62.60 มม.

ปริมาณฝนเฉลี่ยสะสมรายเดือน ภาคตะวันออก



■ ปริมาณฝนเฉลี่ยสะสมแต่ละเดือน ปี 2564

■ ปริมาณฝนเฉลี่ยสะสมแต่ละเดือน ปี 2563

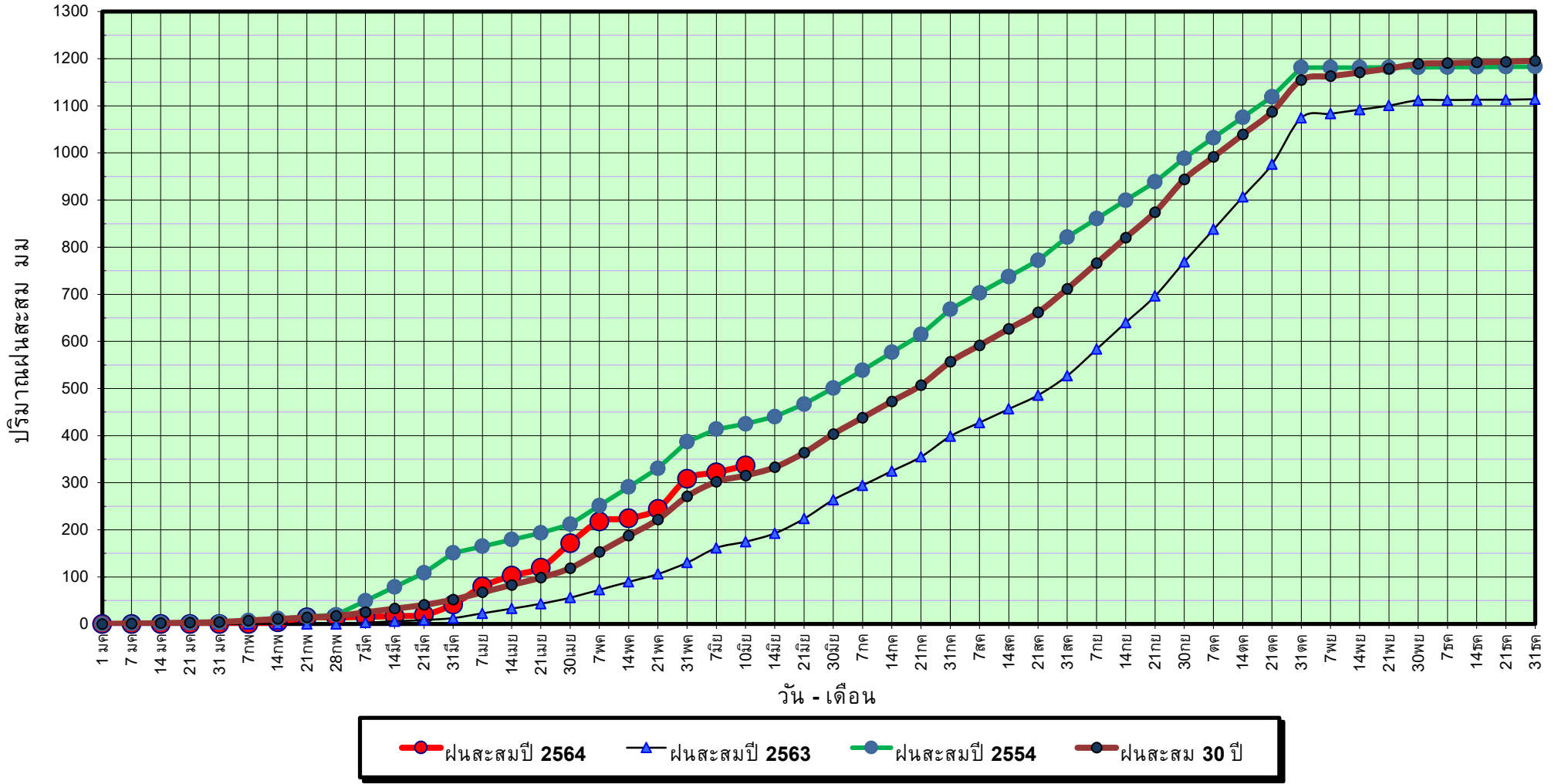
■ ปริมาณฝนเฉลี่ยสะสมแต่ละเดือน ปี 2554

■ ปริมาณฝนเฉลี่ยสะสมแต่ละเดือน ในรอบ 30 ปี(2524-2553)

ข้อมูลจากกรมอุตุนิยมวิทยาจำนวน 16
สถานีข้อมูลปริมาณฝนสะสมถึง วันที่
10 มิถุนายน 2564

วันที่ 10 มิถุนายน 2564
 ฝน30ปี = 315.14 มม. (สะสมทั้งปี = 1,195.72 มม.)
 ปี63 = 174.73 มม. (สะสมทั้งปี = 1,113.80 มม.)
 ปี64 = 336.56 มม.
 เปรียบเทียบกับ ปี 63 มีค่ามากกว่า 161.83 มม.
 เปรียบเทียบกับฝนเฉลี่ย 30 ปี มีค่ามากกว่า 21.42 มม.

ปริมาณฝนสะสมภาคตะวันตก



ข้อมูลจากกรมอุตุนิยมวิทยาจำนวน 5
 สถานีข้อมูลปริมาณฝนสะสมถึง วันที่
 10 มิถุนายน 2564



ศูนย์เมขลา



ศูนย์ป้องกันวิกฤติน้ำ กรมทรัพยากรน้ำ

วันที่ 10 มิถุนายน 2564

ฝน30ปี = 315.14 มม. (สะสมทั้งปี = 1,195.72 มม.)

ปี63 = 174.73 มม. (สะสมทั้งปี = 1,113.80 มม.)

ปี64 = 336.56 มม.

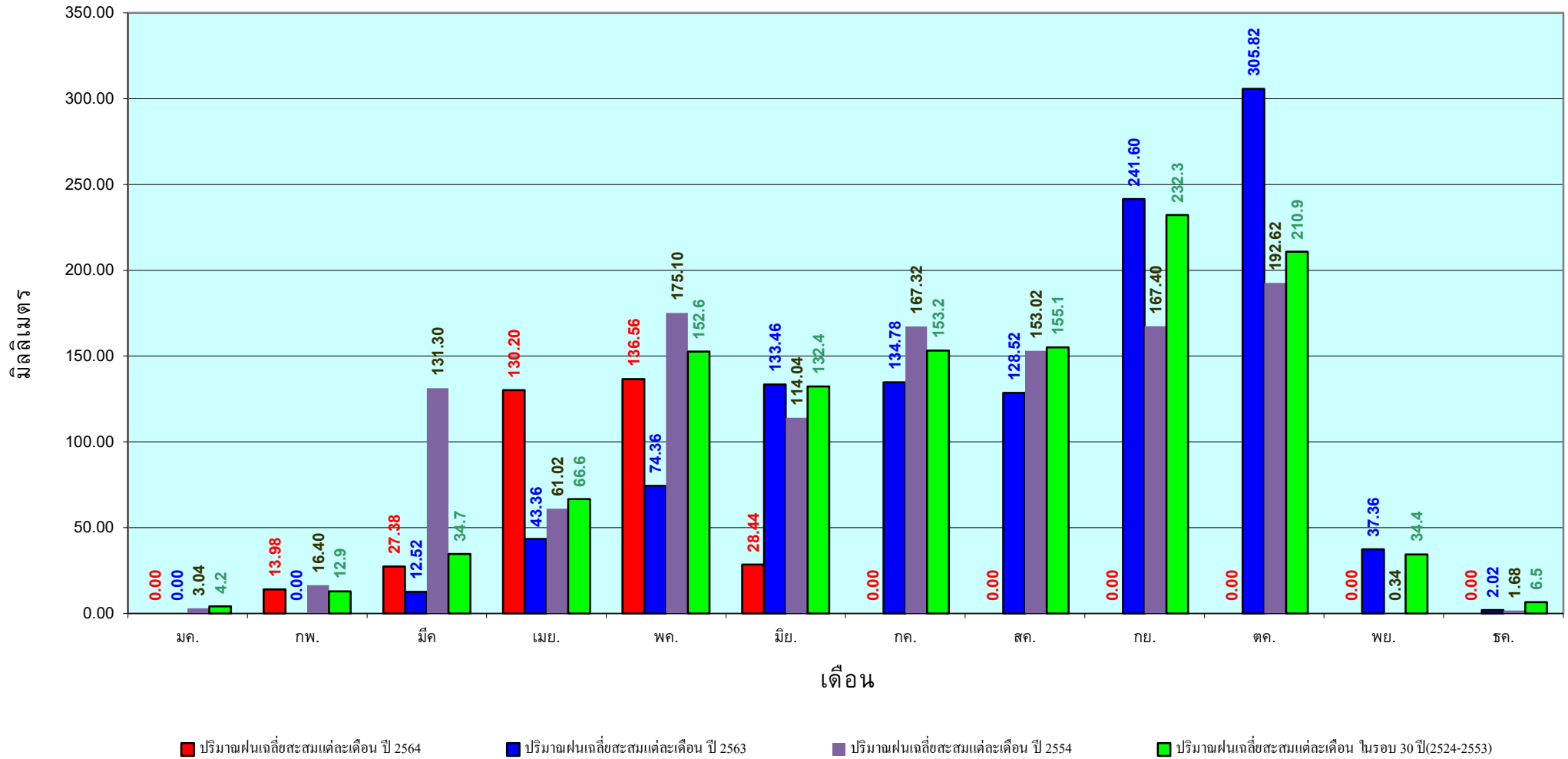
เปรียบเทียบกับ ปี 63

มีค่ามากกว่า 161.83 มม.

เปรียบเทียบกับฝนเฉลี่ย 30 ปี

มีค่ามากกว่า 21.42 มม.

ปริมาณฝนเฉลี่ยสะสมรายเดือน ภาคตะวันตก



ข้อมูลจากกรมอุตุนิยมวิทยาจำนวน 5
สถานีข้อมูลปริมาณฝนสะสมถึง วันที่
10 มิถุนายน 2564

วันที่ 10 มิถุนายน 2564

ฝน30ปี = 609.89 มม. (สะสมทั้งปี = 2,271.55 มม.)

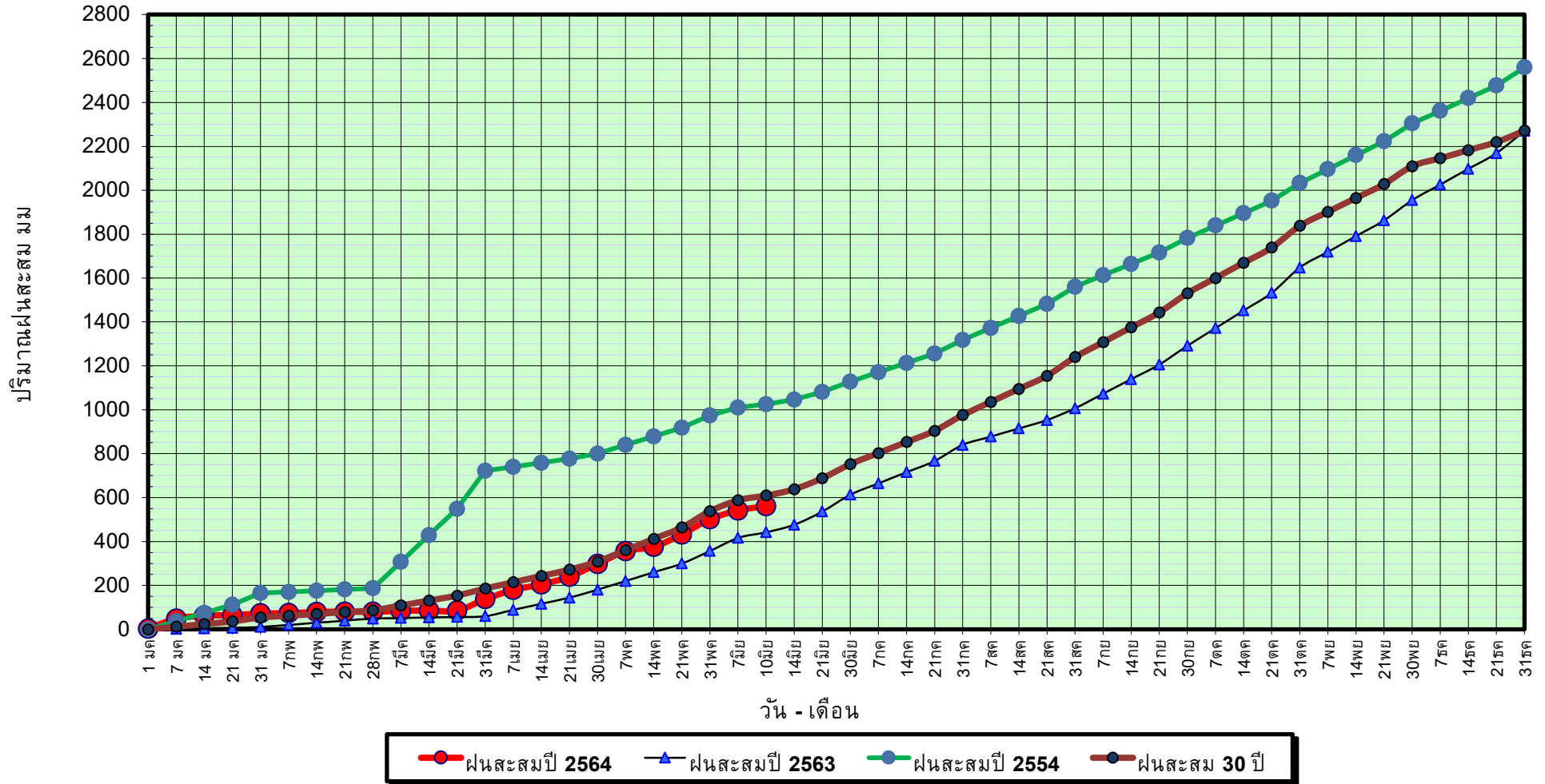
ปี63 = 442.61 มม. (สะสมทั้งปี = 2,267.57 มม.)

ปี64 = 561.74 มม.

เปรียบเทียบกับ ปี 63 มีค่ามากกว่า 119.13 มม.

เปรียบเทียบกับฝนเฉลี่ย 30 ปี มีค่าน้อยกว่า -48.15 มม.

ปริมาณฝนสะสมภาคใต้



ข้อมูลจากกรมอุตุนิยมวิทยาจำนวน 29
สถานีข้อมูลปริมาณฝนสะสมถึง วันที่
10 มิถุนายน 2564

วันที่ 10 มิถุนายน 2564

ฝน30ปี = 609.89 มม. (สะสมทั้งปี = 2,271.55 มม.)

ปี63 = 442.61 มม. (สะสมทั้งปี = 2,267.57 มม.)

ปี64 = 561.74 มม.

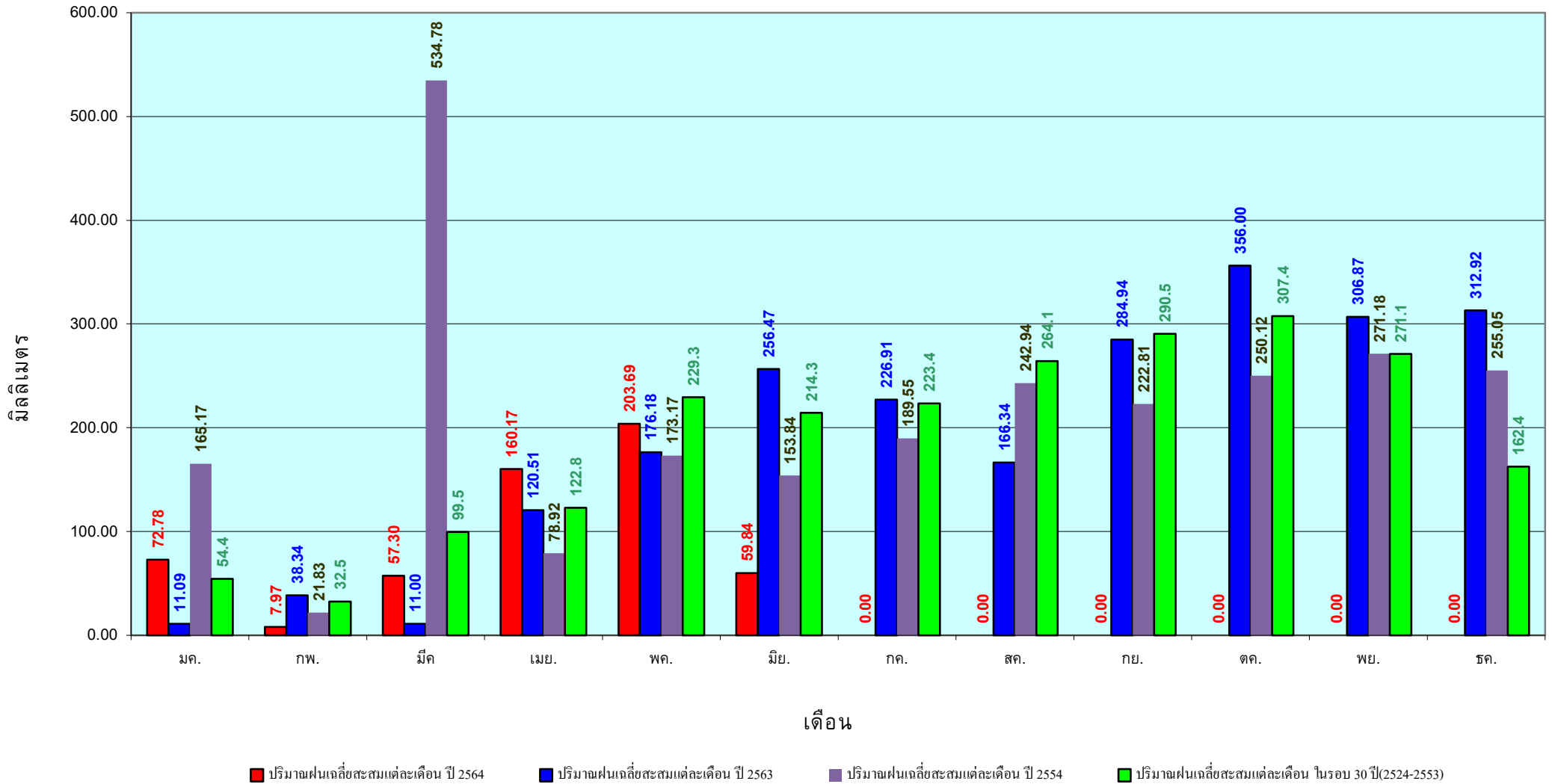
เปรียบเทียบกับ ปี 63

มีค่ามากกว่า 119.13 มม.

เปรียบเทียบกับฝนเฉลี่ย 30 ปี

มีค่าน้อยกว่า -48.15 มม.

ปริมาณฝนเฉลี่ยสะสมรายเดือน ภาคใต้



ข้อมูลจากกรมอุตุนิยมวิทยาจำนวน 29
สถานีข้อมูลปริมาณฝนสะสมถึง วันที่
10 มิถุนายน 2564



ศูนย์เมขลา



ศูนย์ป้องกันวิฤตดิน้ำ กรมทรัพยากรน้ำ

สถานการณ์น้ำในอ่างเก็บน้ำ
ขนาดใหญ่ และขนาดกลาง



รายงานสรุปสภาพน้ำในอ่างเก็บน้ำขนาดใหญ่และขนาดกลาง

รายงานสถานการณ์ ณ วันที่ 11 มิถุนายน 2564

ปริมาณน้ำในอ่างที่ใช้การได้ในสัดส่วนที่ + มากกว่า / - น้อยกว่า สัปดาห์ก่อน **210.27** ล้าน ลบ.ม.

สรุปสถานการณ์ปริมาณน้ำในอ่างเก็บน้ำที่ใช้ในทุกกิจกรรมทั่วประเทศ **น้อยกว่า** ปริมาณน้ำไหลเข้าอ่าง เมื่อเทียบกับสัปดาห์ที่ผ่านมา สถานการณ์อยู่ระหว่างเก็บกักน้ำ

ปริมาณน้ำรวมทั้งประเทศ 70,921 ล้าน ลบ.ม. (100%)

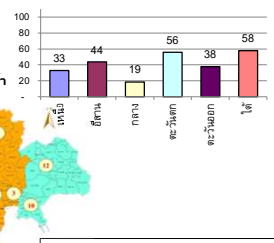


เปรียบเทียบปริมาณน้ำรวมทั่วประเทศ ปัจจุบัน กับ ปี 64 และ ปี 63

วันที่ 11 มิถุนายน 2564 เท่ากับ 32,298 ล้าน ลบ.ม. หรือ เท่ากับ 45%

วันที่ 11 มิถุนายน 2563 เท่ากับ 31,239 ล้าน ลบ.ม. หรือ เท่ากับ 44%

% ปริมาณน้ำรวมและภาคปัจจุบัน



สรุปสถานการณ์ปริมาณน้ำในอ่างน้ำ	
คงที่	5 อ่าง
ลดลง	19 อ่าง
เพิ่มขึ้น	14 อ่าง

ภาค	สถานการณ์ปริมาณน้ำในอ่าง				ปริมาณน้ำเปลี่ยนแปลง (ล้าน ม.³)	สถานะ
	ลดลง (แห่ง)	คงที่ (แห่ง)	เพิ่มขึ้น (แห่ง)	รวม (แห่ง)		
ภาคเหนือ	3	1	3	7	-134.00	ปริมาณน้ำในอ่างเก็บน้ำลดลง
ภาคตะวันออกเฉียงเหนือ	4	3	5	12	57.00	ปริมาณน้ำในอ่างเก็บน้ำเพิ่มขึ้น
ภาคกลาง	3	-	-	3	-39.00	ปริมาณน้ำในอ่างเก็บน้ำลดลง
ภาคตะวันออก	2	-	-	2	-89.00	ปริมาณน้ำในอ่างเก็บน้ำลดลง
ภาคตะวันตก	4	1	5	10	8.73	ปริมาณน้ำในอ่างเก็บน้ำเพิ่มขึ้น
ภาคใต้	3	-	1	4	-14.00	ปริมาณน้ำในอ่างเก็บน้ำลดลง
รวมทั้งประเทศ	19	5	14	38	-210.27	ปริมาณน้ำในอ่างเก็บน้ำลดลง

ภาค	อ่างเก็บน้ำ	ความจุ (ล้าน ม.³)	ปริมาณน้ำที่ใช้งานได้ (ล้าน ม.³)	ใช้การได้จริง (ล้าน ม.³)	ปริมาณน้ำรวม วันที่ 11 มิถุนายน 2563		ปัจจุบัน วันที่ 11 มิถุนายน 2564				สัปดาห์ก่อน วันที่ 5 มิถุนายน 2564				ปริมาณน้ำ + เพิ่มขึ้น - ลดลง (ล้าน ม.³)	สถานการณ์ในอ่าง	
					%	%	ปริมาณน้ำรวม		ปริมาณน้ำใช้การได้จริง		ปริมาณน้ำรวม		ปริมาณน้ำใช้การได้จริง				
							ปริมาณน้ำ (ล้าน ม.³)	%	ปริมาณน้ำ (ล้าน ม.³)	%	ปริมาณน้ำ (ล้าน ม.³)	%	ปริมาณน้ำ (ล้าน ม.³)	%			
ภาคเหนือ (7)																	
1	ภูมิพล (2)	ดาบ	13,462	3,800	9,662	4,109	31%	4,289	32%	489	5%	4,362	32%	562	6%	-73.00	ลดลง
2	สิริกิติ์ (2)	อุดรดิต	9,510	2,850	6,660	3,362	35%	3,352	35%	502	8%	3,425	36%	575	9%	-73.00	ลดลง
3	แม่จัด	เชียงใหม่	265	12	253	48	18%	92	35%	80	32%	91	34%	79	31%	1.00	เพิ่มขึ้น
4	แก่ง	เชียงใหม่	263	14	249	63	24%	52	20%	38	15%	50	19%	36	14%	2.00	เพิ่มขึ้น
5	ก้อม	ลำปาง	106	3	103	49	46%	64	60%	61	59%	62	58%	59	57%	2.00	เพิ่มขึ้น
6	กว๊านพะเยา	ลำปาง	170	6	164	45	26%	49	29%	43	26%	49	29%	43	26%	-	คงที่
7	แควน้อย	พิจิตร	939	43	896	214	23%	237	25%	194	22%	254	27%	211	24%	-17.00	ลดลง
	แม่เมาะ		110	16	94	25	23%	40	36%	24	26%	41	37%	25	27%	-1.00	ลดลง
	รวมภาคเหนือ	34.85%	24,825	6,744	18,081	7,913	32%	8,175	33%	1,431	8%	8,333	34%	1,565	9%	-134.00	ลดลง
ภาคตะวันออกเฉียงเหนือ (12)																	
8	ห้วยหลวง	อุดรธานี	136	7	129	27	20%	39	29%	32	25%	37	27%	30	23%	2.00	เพิ่มขึ้น
9	น้ำจืด	สกลนคร	520	45	475	189	36%	197	38%	152	32%	186	36%	141	30%	11.00	เพิ่มขึ้น
10	น้ำพอง (2)	สกลนคร	165	8	157	36	22%	58	35%	50	32%	52	32%	44	28%	6.00	เพิ่มขึ้น
11	จุฬารัตน์ (2)	ชัยภูมิ	164	37	127	42	26%	114	70%	77	61%	117	71%	80	63%	-3.00	ลดลง
12	อุบลรัตน์ (2)	ขอนแก่น	2,431	581	1,850	321	13%	912	38%	331	18%	916	38%	335	18%	-4.00	ลดลง
13	ลำปาว	กาฬสินธุ์	1,980	100	1,880	651	33%	518	26%	418	22%	475	24%	375	20%	43.00	เพิ่มขึ้น
14	ลาดหลวง	นครราชสีมา	314	22	292	89	28%	223	71%	201	69%	230	73%	208	71%	-7.00	ลดลง
15	ลำพระเพลิง	นครราชสีมา	155	1	154	13	8%	96	62%	95	62%	96	62%	95	62%	-	คงที่
16	มูลนง	นครราชสีมา	141	7	134	25	18%	100	71%	93	69%	100	71%	93	69%	-	คงที่
17	ลำพระเพลิง	นครราชสีมา	275	7	268	39	14%	150	55%	143	53%	150	55%	143	53%	-	คงที่
18	ลำน้ำมูล	บุรีรัมย์	121	3	118	18	15%	82	68%	79	67%	83	69%	80	68%	-1.00	ลดลง
19	สิรินธร (2)	อุบลราชธานี	1,966	831	1,135	999	51%	1,170	60%	339	30%	1,160	59%	329	29%	10.00	เพิ่มขึ้น
	รวมภาค	ด.อน. 11.80%	8,369	1,649	6,720	2,449	29%	3,661	44%	2,010	30%	3,603	43%	1,953	29%	57.00	เพิ่มขึ้น
ภาคกลาง (3)																	
20	ป่าสักชลสิทธิ์	ลพบุรี	960	3	957	111	12%	126	13%	123	13%	147	15%	144	15%	-21.00	ลดลง
21	ห้วยเสลา	อุทัยธานี	160	17	143	32	20%	43	27%	26	18%	57	36%	40	28%	-14.00	ลดลง
22	กระเสียว	สุพรรณบุรี	299	99	200	53	18%	96	32%	-	0%	103	34%	4	2%	-4.00	ลดลง
	รวมภาคกลาง	1.92%	1,419	119	1,300	195	14%	265	19%	149	11%	307	22%	188	14%	-39.00	ลดลง
ภาคตะวันตก (2)																	
23	ศรีนครินทร์ (2)	กาญจนบุรี	17,745	10,265	7,480	12,219	69%	11,319	64%	1,054	14%	11,379	64%	1,114	15%	-60.00	ลดลง
24	วชิราลงกรณ (2)	กาญจนบุรี	8,860	3,012	5,848	3,965	45%	3,520	40%	508	9%	3,549	40%	537	9%	-29.00	ลดลง
	รวมภาคตะวันตก	37.51%	26,605	13,277	13,328	16,184	61%	14,839	56%	1,562	12%	14,928	56%	1,651	12%	-89.00	ลดลง
ภาคตะวันออก (6+4)																	
25	ขุนด่าน	นครนายก	224	5.00	219	27	12%	30	13%	25	11%	32	14%	27	12%	-2.00	ลดลง
26	คลองสีผด	ฉะเชิงเทรา	420	30.00	390	49	12%	58	14%	28	7%	59	14%	29	7%	-1.00	ลดลง
27	บางพระ (3)	ชลบุรี	117	12.00	105	18	15%	49	42%	37	35%	50	43%	38	36%	-1.00	ลดลง
28	หนองปลาไหล (3)	ระยอง	164	13.75	150	45	27%	140	85%	126	84%	143	87%	129	86%	-3.00	ลดลง
29	ประแสร์ (3)	ระยอง	295	20.00	275	24	8%	183	62%	163	59%	183	62%	163	59%	-	คงที่
30	มาบประชัน (3)	ระยอง	17	0.72	16	0	1%	8	48%	7	45%	7	42%	6.31	40%	0.90	เพิ่มขึ้น
31	หนองค้อ (3)	ระยอง	21	1.00	20	4	19%	13	60%	12	58%	12	56%	10.97	54%	0.85	เพิ่มขึ้น
32	ตลิ่งทราย (3)	ระยอง	79	3.00	76	13	17%	47	59%	44	57%	42	53%	39.41	52%	4.47	เพิ่มขึ้น
33	คลองใหญ่ (3)	ระยอง	45	3.00	42	4	10%	19	42%	16	38%	11	23%	7.58	18%	8.52	เพิ่มขึ้น
34	นฤมิตรหรือตา	ปราจีนบุรี	295	19.00	276	230	78%	85	29%	66	24%	84	28%	65.00	24%	1.00	เพิ่มขึ้น
	รวมภาคตะวันออก	2.37%	1,678	107	1,570	415	25%	632	38%	524	33%	623	37%	516	33%	8.73	เพิ่มขึ้น
ภาคใต้ (4)																	
35	แก่งกระจาน	เพชรบุรี	710	65	645	210	30%	253	36%	188	29%	263	37%	198	31%	-10.00	ลดลง
36	ป่าแก่งกระจาน	ประจวบคีรีขันธ์	391	18	373	104	27%	199	51%	181	49%	205	52%	187	50%	-6.00	ลดลง
37	ห้วยประภา	(2) สุราษฎร์ธานี	5,639	1,352	4,287	2,789	49%	3,271	58%	1,919	45%	3,259	58%	1,907	44%	12.00	เพิ่มขึ้น
38	มาลาก (2)	ยะลา	1,454	276	1,178	979	67%	1,002	69%	726	62%	1,012	70%	736	62%	-10.00	ลดลง
	รวมภาคใต้	11.55%	8,194	1,711	6,483	4,083	50%	4,725	58%	3,014	46%	4,739	58%	3,028	47%	-14.00	ลดลง
	รวมทั้งประเทศ	100% (38)	71,090	23,607	47,482	31,239	44%	32,298	45%	8,690	18%	30,132	42%	8,901	19%	-210.27	ลดลง

หมายเหตุ :

- อ่างเก็บน้ำขนาดใหญ่ หมายถึง อ่างเก็บน้ำที่มีความจุตั้งแต่ 100 ล้าน ลบ.ม. ขึ้นไป
- เป็นอ่างเก็บน้ำอยู่ในความรับผิดชอบของการไฟฟ้าฝ่ายผลิตแห่งประเทศไทย (10) นอกนั้นอยู่ในความรับผิดชอบของกรมชลประทาน (28)
- เป็นอ่างเก็บน้ำขนาดกลางที่มีความสำคัญต่อการอุตสาหกรรมและการประปา ของลุ่มน้ำชายฝั่งทะเลตะวันออก
- ที่มา : กรมชลประทาน และการไฟฟ้าฝ่ายผลิตแห่งประเทศไทย
- จังหวัดที่มีอ่างเก็บน้ำขนาดใหญ่มีจำนวน 26 จังหวัด ไม่มี 50 จังหวัด

รทท. หมายถึง ระดับเก็บกักของอ่าง

ที่มาข้อมูล : ตารางสรุปสภาพน้ำในอ่างเก็บน้ำขนาดใหญ่ทั่วประเทศ และตารางสรุปสภาพน้ำในอ่างเก็บน้ำภาคตะวันออก กรมชลประทาน ศูนย์เฝ้าระวังภัยพิบัติ ศูนย์เฝ้าระวังภัยพิบัติ กรมทรัพยากรน้ำ

ลำดับของเขื่อนตามความจุ

- 1.ศรีนครินทร์ 2.ภูมิพล 3.สิริกิติ์ 4.วชิราลงกรณ 5.รัชชประภา
 6.อุบลรัตน์ 7.สิรินธร 8.มาลาก 9.ลำปาง 10.ป่าสัก
- ลำดับของเขื่อนตามปริมาณน้ำใช้การได้
- 1.ภูมิพล 2.ศรีนครินทร์ 3.สิริกิติ์ 4.วชิราลงกรณ 5.รัชชประภา
 6.ลำปาง 7.อุบลรัตน์ 8.มาลาก 9.สิรินธร 10.ป่าสัก

รายงานสถานการณ์น้ำ
รายลุ่มน้ำ



รายงานสถานการณ์น้ำลุ่มน้ำยมและน่าน

วันที่ 11 มิถุนายน 2564

1) สภาพภูมิอากาศ

ลักษณะอากาศทั่วไป (ที่มา: กรมอุตุนิยมวิทยา)

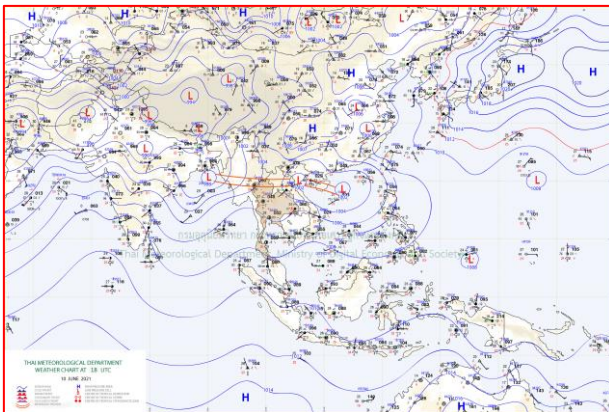
พยากรณ์อากาศ 24 ชั่วโมงข้างหน้า ร่องมรสุมพาดผ่านภาคเหนือและประเทศลาวตอนบน เข้าสู่หย่อมความกดอากาศต่ำบริเวณประเทศเวียดนามตอนบน ประกอบกับมรสุมตะวันตกเฉียงใต้กำลังแรงพัดปกคลุมทะเลอันดามัน ประเทศไทย และอ่าวไทย ลักษณะเช่นนี้ทำให้บริเวณภาคตะวันออกเฉียงเหนือ ภาคตะวันออก และภาคใต้ฝั่งตะวันตก มีฝนตกหนักบางแห่ง ขอให้ประชาชนบริเวณดังกล่าวระวังอันตรายจากฝนที่ตกสะสม และฝนตกหนักในระยะนี้ไว้ด้วย

สำหรับคลื่นลมบริเวณทะเลอันดามันและอ่าวไทยตอนบนมีกำลังแรง โดยทะเลอันดามันมีคลื่นสูง 2-3 เมตร บริเวณที่มีฝนฟ้าคะนองคลื่นสูงมากกว่า 3 เมตร ส่วนบริเวณอ่าวไทยตอนบนมีคลื่นสูงประมาณ 2 เมตร บริเวณที่มีฝนฟ้าคะนองคลื่นสูงมากกว่า 2 เมตร ขอให้ชาวเรือบริเวณทะเลอันดามันและอ่าวไทยตอนบนควรเพิ่มความระมัดระวังในการเดินเรือ เรือเล็กบริเวณทะเลอันดามันควรงดออกจากฝั่งจนถึงวันที่ 12 มิ.ย. 64

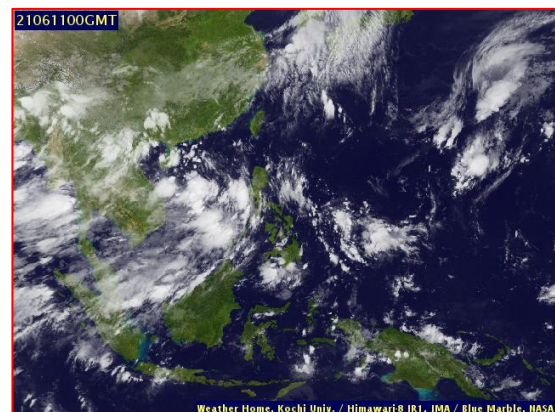
สภาพอากาศภาคเหนือ มีฝนฟ้าคะนองร้อยละ 60 ของพื้นที่ ส่วนมากบริเวณจังหวัดแม่ฮ่องสอน เชียงใหม่ เชียงราย ลำพูน ลำปาง พะเยา แพร่ น่าน อุตรดิตถ์ พิษณุโลก ตาก และเพชรบูรณ์ อุณหภูมิต่ำสุด 22-25 องศาเซลเซียส อุณหภูมิสูงสุด 31-33 องศาเซลเซียส ลมตะวันตกเฉียงใต้ ความเร็ว 10-25 กม./ชม.

ผลคาดการณ์ปริมาณน้ำฝนล่วงหน้า 1-7 วัน ภาคเหนือ

ในช่วงวันที่ 10 – 12 มิ.ย. 64 มีฝนฟ้าคะนอง ร้อยละ 60 – 70 ของพื้นที่ กับมีฝนตกหนักบางแห่ง ส่วนในช่วงวันที่ 13 – 16 มิ.ย. 64 มีฝนฟ้าคะนอง ร้อยละ 40 – 60 ของพื้นที่ กับมีฝนตกหนักบางแห่ง อุณหภูมิต่ำสุด 22-26 องศาเซลเซียส อุณหภูมิสูงสุด 32-36 องศาเซลเซียส ลมตะวันตกเฉียงใต้ ความเร็ว 10-25 กม./ชม.



แผนที่อากาศ วันที่ 11 มิ.ย. 2564 เวลา 01.00 น.



ภาพถ่ายจากดาวเทียม วันที่ 11 มิ.ย. 2564

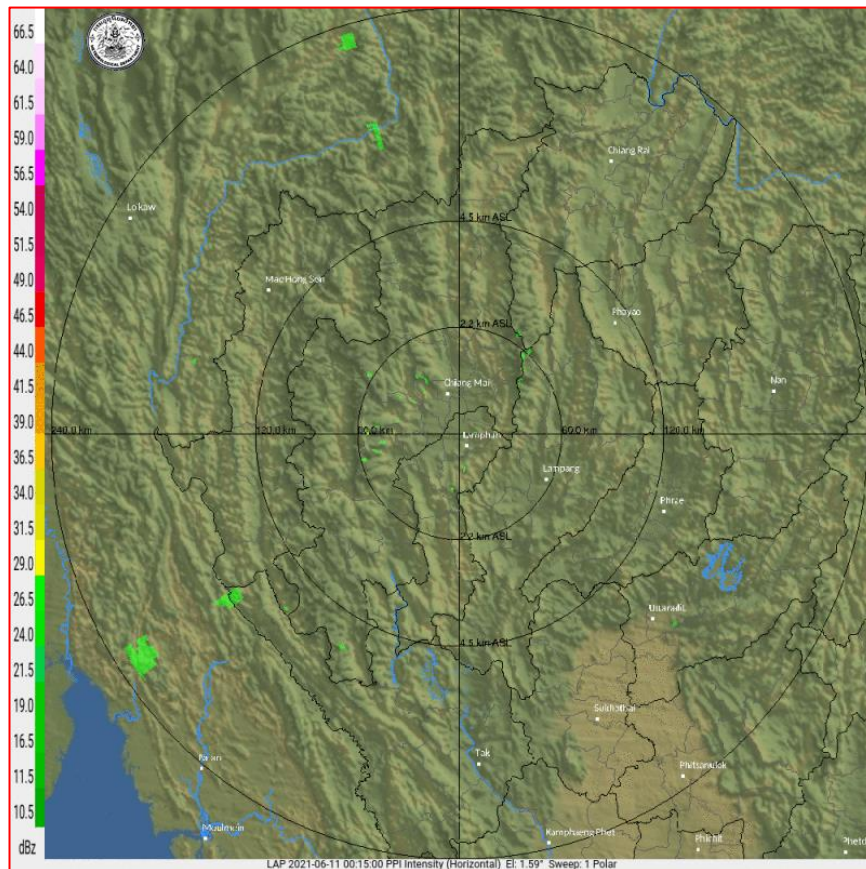
2) สถานการณ์ฝน

จากข้อมูลสถานการณ์ฝนในพื้นที่ลุ่มน้ำยมและน่านของวันที่ 10 มิถุนายน 2564 จากกรมทรัพยากรน้ำ กรมอุตุนิยมวิทยา กรมชลประทาน และสถาบันสารสนเทศทรัพยากรน้ำ (องค์การมหาชน) พบว่ามีปริมาณฝนตกในพื้นที่ลุ่มน้ำยมและน่าน

ข้อมูลสถานการณ์ฝนในพื้นที่ลุ่มน้ำยมและน่าน ณ วันที่ 10 มิถุนายน 2564 เวลา 07.00 น.

ลุ่มน้ำ	จังหวัด*	ปริมาณฝน 24 ชม.(มม.)
ยม	สุโขทัย	1.9
	แพร่	-
น่าน	น่าน	ไม่มีฝน
	อุตรดิตถ์	4.6
	พิษณุโลก	6.0
	พิจิตร (สภช.)	-

หมายเหตุ “ - ” คือ ยังไม่ได้รับรายงาน, *จังหวัดมีพื้นที่ลุ่มน้ำมากกว่าร้อยละ 50 ขึ้นไป

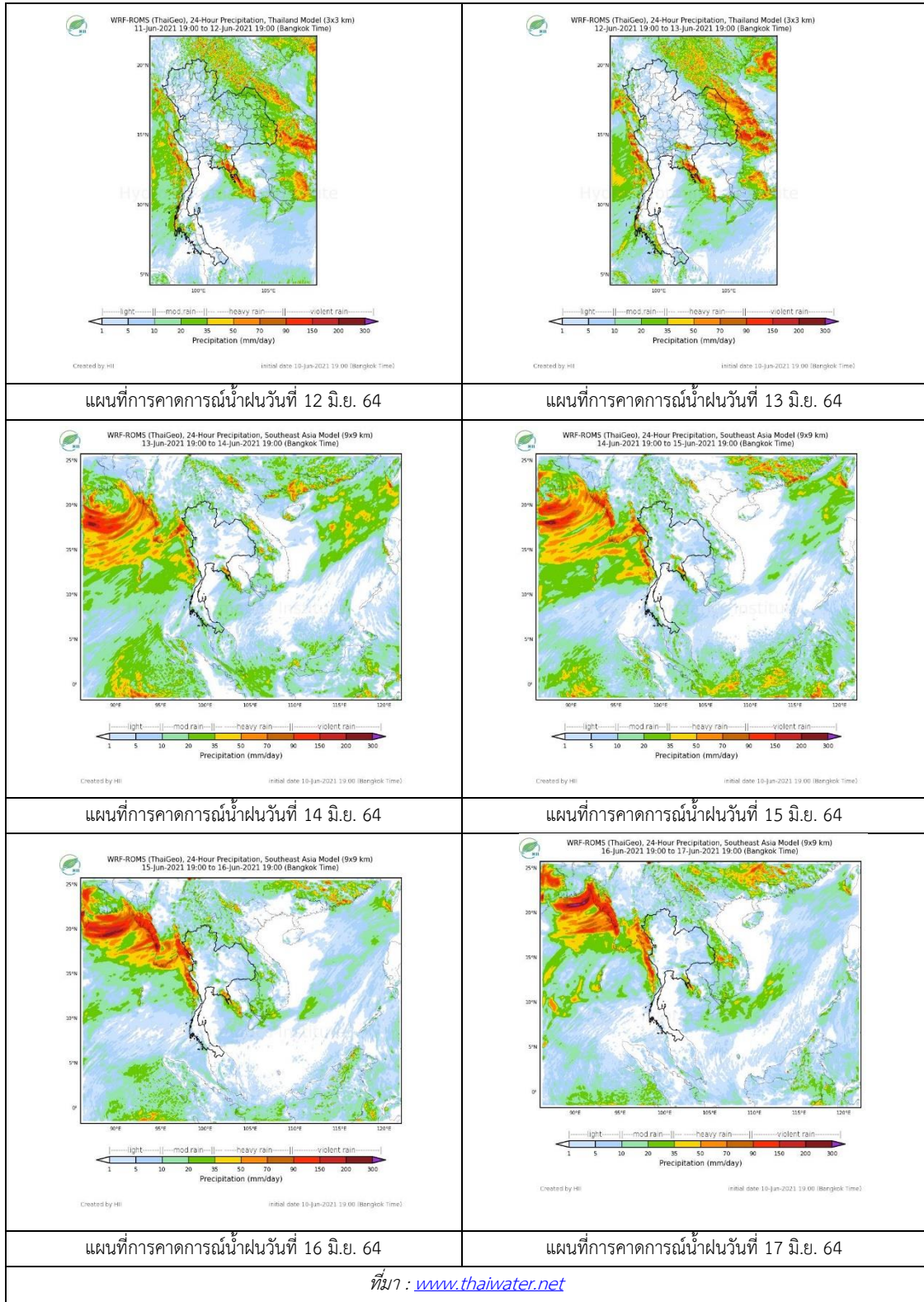


ภาพเรดาร์ตรวจอากาศ “ลำพูน”

ณ วันที่ 11 มิถุนายน 2564 เวลา 07.15 น.

(ที่มา : กรมอุตุนิยมวิทยา <https://weather.tmd.go.th/phs.php>)

สถานการณ์น้ำฝน (แผนภาพคาดการณ์ฝนล่วงหน้าความละเอียดสูง WRF-ROMS Model)



3) ข้อมูลปริมาณน้ำในลำน้ำ

สถานการณ์น้ำท่า (7 - 11 มิ.ย. 2564 ที่มา: กรมชลประทาน)

สถานี	แม่น้ำ	อำเภอ	จังหวัด	ระดับตลิ่ง	จันทร์	อังคาร	พุธ	พฤหัสบดี	ศุกร์	แนวโน้ม (เพิ่ม/ ลด)
				ปริมาณน้ำ (ลบ.ม./วิ.)	7 มิ.ย.	8 มิ.ย.	9 มิ.ย.	10 มิ.ย.	11 มิ.ย.	
Y.14A	ยม	ศรีสัชชนาลัย	สุโขทัย	11.30	1.81	1.91	1.81	1.77	1.68	ลดลง
					10.10	13.68	10.10	8.94	6.80	
Y.16	ยม	บางระกำ	พิษณุโลก	7.30	-0.19	-0.16	-0.19	-0.20	-0.20	ทรงตัว
				207.00	***	***	***	***	***	
Y.5	ยม	โพทะเล	พิจิตร	8.10	-1.56	-1.57	-1.60	-1.61	-1.63	ลดลง
				464.00	***	***	***	***	***	
N.60	น่าน	ตรอน	อุตรดิตถ์	8.00	0.98	1.04	1.26	1.21	1.29	เพิ่มขึ้น
				1990.00	148.20	162.40	198.00	189.70	203.10	
N.27A	น่าน	พรหมพิราม	พิษณุโลก	8.64	1.08	1.16	1.39	1.64	1.67	เพิ่มขึ้น
				1056.00	91.57	97.50	116.70	141.70	145.10	
N.7A	น่าน	บางมูลนาก	พิจิตร	10.37	1.80	1.87	2.00	2.05	2.19	เพิ่มขึ้น
				1365.00	127.10	131.70	140.60	144.20	154.70	

*** ยังไม่ได้รับรายงาน



สะพานพระแม่ย่า ต.ธานี อ.เมือง
จ.สุโขทัย (ลุ่มน้ำยม)



สะพานสุพรรณกัลยา
ต.วัดจันทร์ อ.เมือง จ.พิษณุโลก (ลุ่มน้ำน่าน)

ปริมาณน้ำในลำน้ำในพื้นที่ลุ่มน้ำยมและน่าน

(หมายเหตุ ที่มา : <http://mekhala.dwr.go.th/cctv/>)

4) สรุป

รายงานสถานการณ์น้ำลุ่มน้ำยมและน่านวันที่ 11 มิถุนายน 2564

- สถานการณ์น้ำในลุ่มน้ำยมอยู่ในเฟ้าระวังภาวะน้ำน้อย ระดับน้ำในลำน้ำส่วนใหญ่มีแนวโน้มลดลง
- สถานการณ์น้ำในลุ่มน้ำน่านอยู่ในเฟ้าระวังภาวะน้ำน้อย ระดับน้ำในลำน้ำส่วนใหญ่มีแนวโน้มเพิ่มขึ้น

รายงานสถานการณ์น้ำลุ่มน้ำเจ้าพระยา

วันที่ 11 มิถุนายน 2564

1. สภาพภูมิอากาศ

ลักษณะอากาศทั่วไป (ที่มา: กรมอุตุนิยมวิทยา)

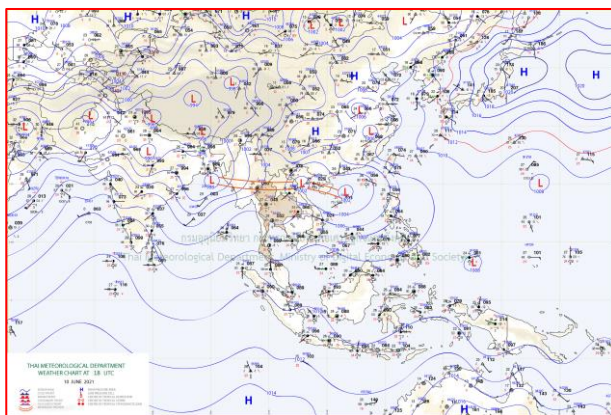
พยากรณ์อากาศ 24 ชั่วโมงข้างหน้า ร่องมรสุมพาดผ่านภาคเหนือและประเทศลาวตอนบน เข้าสู่หย่อมความกดอากาศต่ำบริเวณประเทศเวียดนามตอนบน ประกอบกับมรสุมตะวันตกเฉียงใต้กำลังแรงพัดปกคลุมทะเลอันดามัน ประเทศไทย และอ่าวไทย ลักษณะเช่นนี้ทำให้บริเวณภาคตะวันออกเฉียงเหนือ ภาคตะวันออก และภาคใต้ฝั่งตะวันตก มีฝนตกหนักบางแห่ง ขอให้ประชาชนบริเวณดังกล่าวระวังอันตรายจากฝนที่ตกสะสม และฝนตกหนักในระยะนี้ไว้ด้วย

สำหรับคลื่นลมบริเวณทะเลอันดามันและอ่าวไทยตอนบนมีกำลังแรง โดยทะเลอันดามันมีคลื่นสูง 2-3 เมตร บริเวณที่มีฝนฟ้าคะนองคลื่นสูงมากกว่า 3 เมตร ส่วนบริเวณอ่าวไทยตอนบนมีคลื่นสูงประมาณ 2 เมตร บริเวณที่มีฝนฟ้าคะนองคลื่นสูงมากกว่า 2 เมตร ขอให้ชาวเรือบริเวณทะเลอันดามันและอ่าวไทยตอนบนควรเพิ่มความระมัดระวังในการเดินเรือ เรือเล็กบริเวณทะเลอันดามันควรงดออกจากฝั่งจนถึงวันที่ 12 มิ.ย. 64

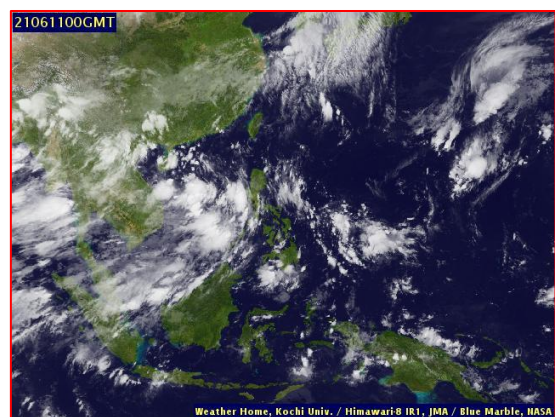
สภาพอากาศภาคกลาง มีฝนฟ้าคะนองร้อยละ 40 ของพื้นที่ ส่วนมากบริเวณจังหวัดราชบุรี กาญจนบุรี อุทัยธานี ชัยนาท นครสวรรค์ และสมุทรสงคราม อุณหภูมิต่ำสุด 22-26 องศาเซลเซียส อุณหภูมิสูงสุด 31-36 องศาเซลเซียส ลมตะวันตกเฉียงใต้ ความเร็ว 10-25 กม./ชม.

ผลคาดการณ์ปริมาณน้ำฝนล่วงหน้า 1-7 วัน ภาคกลาง

ในช่วงวันที่ 10 – 12 มิ.ย. 64 มีฝนฟ้าคะนอง ร้อยละ 40-60 ของพื้นที่ ส่วนในช่วงวันที่ 13 – 16 มิ.ย. 64 มีฝนฟ้าคะนอง ร้อยละ 20 – 30 ของพื้นที่ อุณหภูมิต่ำสุด 23-25 องศาเซลเซียส อุณหภูมิสูงสุด 34-37 องศาเซลเซียส ลมตะวันตกเฉียงใต้ ความเร็ว 10-25 กม./ชม.



แผนที่อากาศ วันที่ 11 มิ.ย. 2564 เวลา 01.00 น.



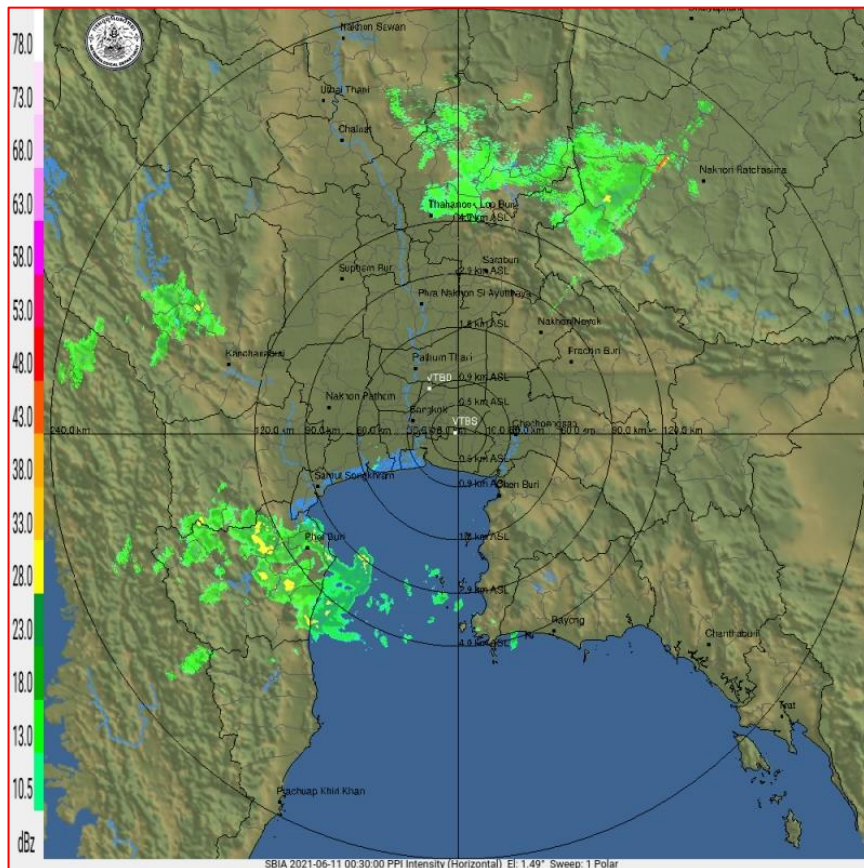
ภาพถ่ายจากดาวเทียม วันที่ 11 มิ.ย. 2564

2. สถานการณ์ฝน

จากข้อมูลสถานการณ์ฝนในพื้นที่ลุ่มน้ำเจ้าพระยาของวันที่ 10 มิถุนายน 2564 จากกรมทรัพยากรน้ำ กรมอุตุนิยมวิทยา กรมชลประทาน และสถาบันสารสนเทศทรัพยากรน้ำ (องค์การมหาชน) พบว่ามีปริมาณฝนตกในพื้นที่ลุ่มน้ำเจ้าพระยา

ข้อมูลสถานการณ์ฝนในพื้นที่ลุ่มน้ำเจ้าพระยา ณ วันที่ 10 มิถุนายน 2564 เวลา 07.00 น.

ลุ่มน้ำ	จังหวัด*	ปริมาณฝน 24 ชม.(มม.)
เจ้าพระยา	นครสวรรค์	5.1
	พระนครศรีอยุธยา	ไม่มีฝน
	ปทุมธานี (สภช.)	ฝนเล็กน้อย
	ลพบุรี	ไม่มีฝน
	กรุงเทพฯ (บางนา สภช.)	ฝนเล็กน้อย
หมายเหตุ “ - ” คือ ยังไม่ได้รับรายงาน, *จังหวัดมีพื้นที่ลุ่มน้ำมากกว่าร้อยละ 50 ขึ้นไป		

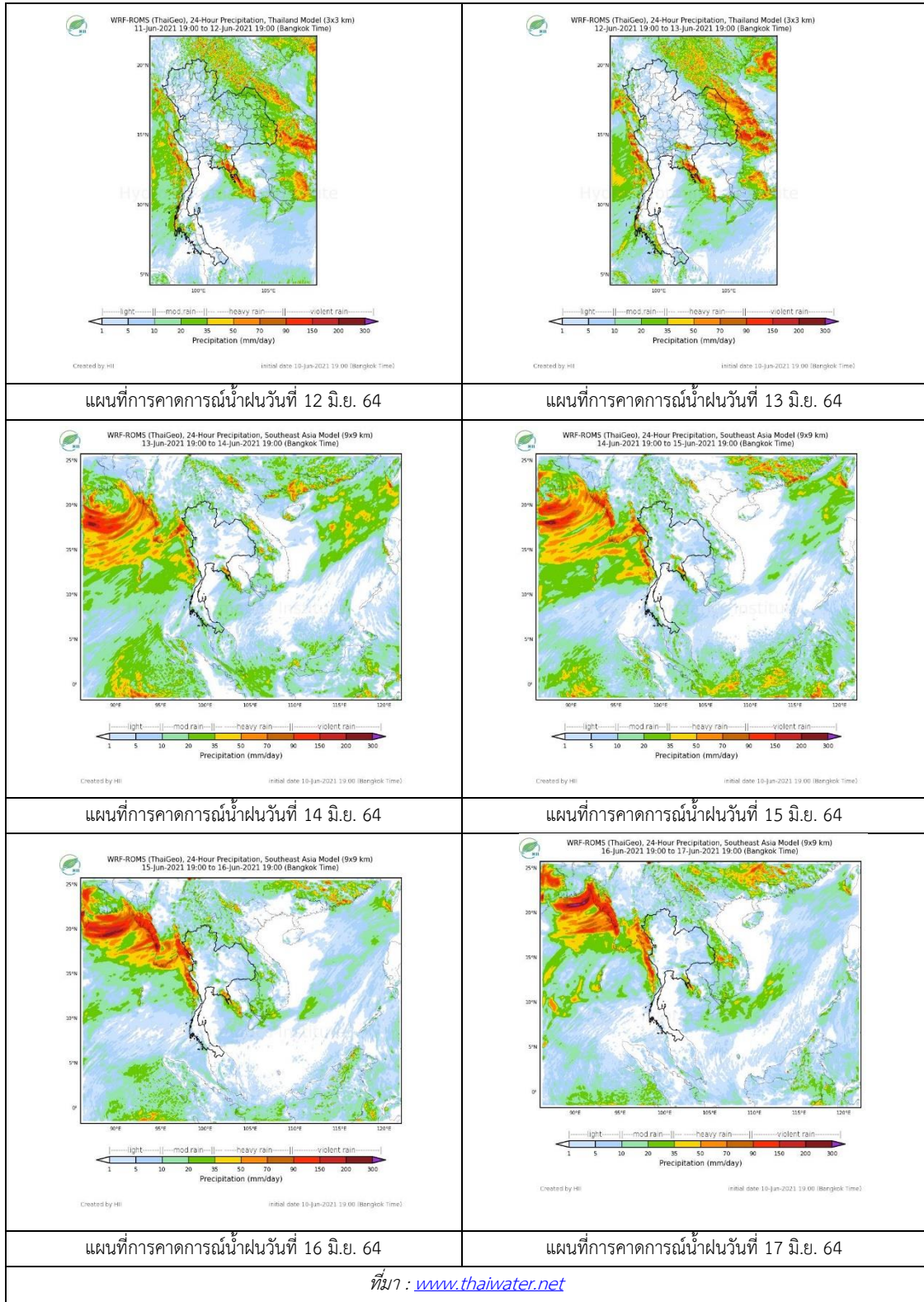


ภาพเรดาร์ตรวจอากาศ “สถานีสุวรรณภูมิ”

ณ วันที่ 11 มิถุนายน 2564 เวลา 07.30 น.

(ที่มา : กรมอุตุนิยมวิทยา <https://weather.tmd.go.th/phs.php>)

สถานการณ์น้ำฝน (แผนภาพคาดการณ์ฝนล่วงหน้าความละเอียดสูง WRF-ROMS Model)



3) ข้อมูลปริมาณน้ำในลำน้ำ

สถานการณ์น้ำท่า (7 - 11 มิ.ย. 2564 ที่มา: กรมชลประทาน)

สถานี	แม่น้ำ	อำเภอ	จังหวัด	ระดับตลิ่ง	จันทร์	อังคาร	พุธ	พฤหัสบดี	ศุกร์	แนวโน้ม (เพิ่ม/ลด)
				ปริมาณน้ำ (ลบ.ม./วิ.)	7 มิ.ย.	8 มิ.ย.	9 มิ.ย.	10 มิ.ย.	11 มิ.ย.	
C.2	เจ้าพระยา	เมือง	นครสวรรค์	26.20	17.10	17.09	17.00	16.90	16.90	ทรงตัว
				3590.00	174.00	173.00	164.00	155.00	155.00	
C.13	เจ้าพระยา	สรรพยา	ชัยนาท	16.34	12.27	13.01	13.33	13.47	13.50	เพิ่มขึ้น
				2840.00	60.00	60.00	60.00	60.00	60.00	
C.3	เจ้าพระยา	เมืองสิงห์บุรี	สิงห์บุรี	13.40	1.53	1.55	1.55	1.57	1.54	ลดลง
				2900.00	**	**	**	**	**	
C.35	เจ้าพระยา	พระนครศรีอยุธยา	พระนครศรีอยุธยา	4.58	0.56	0.50	0.53	0.56	0.52	ลดลง
				1179.00	**	**	**	**	**	
C.36	เจ้าพระยา	บางบาล	พระนครศรีอยุธยา	4.00	0.04	0.04	0.10	0.13	0.07	ลดลง
				420.00	**	**	**	**	**	
C.37	เจ้าพระยา	บางบาล	พระนครศรีอยุธยา	3.80	0.07	0.07	0.13	0.19	0.13	ลดลง
				148.00	**	**	**	**	**	

*** ยังไม่ได้รับรายงาน



บ้านป้อม ต.บ้านป้อม
จ.พระนครศรีอยุธยา (ลุ่มน้ำเจ้าพระยา)



บ้านท้ายดง ต.บางกระบือ อ.สามโคก
จ.ปทุมธานี (ลุ่มน้ำเจ้าพระยา)

ปริมาณน้ำในลำน้ำในพื้นที่ลุ่มน้ำเจ้าพระยา

(หมายเหตุ ที่มา : <http://mekhala.dwr.go.th/cctv/>)

4) สรุป

รายงานสถานการณ์น้ำลุ่มน้ำเจ้าพระยาวันที่ 11 มิถุนายน 2564

- สถานการณ์น้ำในลุ่มน้ำเจ้าพระยาอยู่ในภาวะปกติ ระดับน้ำในลำน้ำส่วนใหญ่มีแนวโน้มเพิ่มขึ้น/ลดลง/
ทรงตัว

รายงานสถานการณ์น้ำลุ่มน้ำบางปะกง-ปราจีนบุรี

วันที่ 11 มิถุนายน 2564

1) สภาพภูมิอากาศ (ที่มา : กรมอุตุนิยมวิทยา)

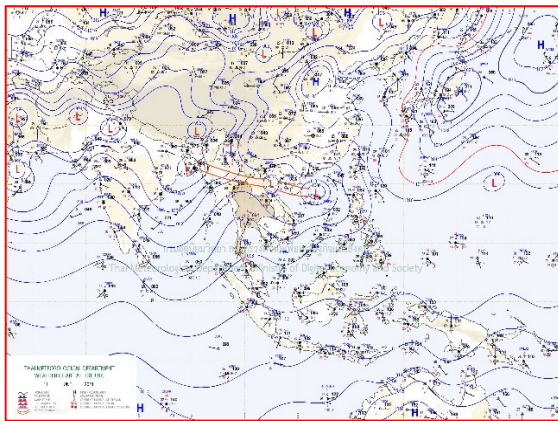
ลักษณะอากาศทั่วไป

พยากรณ์อากาศ 24 ชั่วโมงข้างหน้า ร่องมรสุมพาดผ่านภาคเหนือตอนบนและประเทศลาวตอนบน เข้าสู่หย่อมความกดอากาศต่ำบริเวณประเทศเวียดนามตอนบน ประกอบกับมรสุมตะวันตกเฉียงใต้กำลังแรงยังคงพัดปกคลุมทะเลอันดามัน ประเทศไทย และอ่าวไทย ลักษณะเช่นนี้ทำให้บริเวณภาคตะวันออกเฉียงเหนือ ภาคตะวันออก และภาคใต้ฝั่งตะวันตก มีฝนตกหนักบางแห่ง

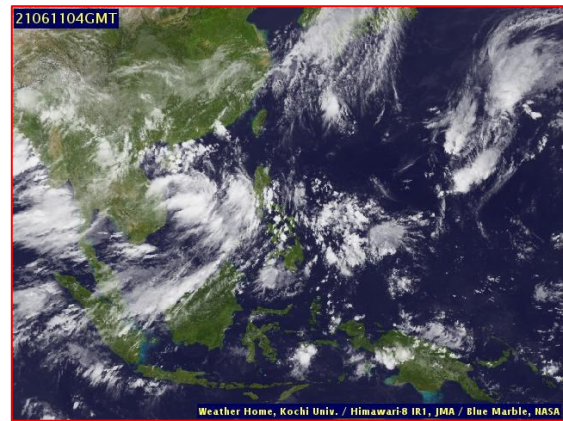
สำหรับคลื่นลมบริเวณทะเลอันดามันและอ่าวไทยตอนบนมีกำลังแรง โดยทะเลอันดามันมีคลื่นสูง 2-3 เมตร บริเวณที่มีฝนฟ้าคะนองคลื่นสูงมากกว่า 3 เมตร ส่วนบริเวณอ่าวไทยตอนบนมีคลื่นสูงประมาณ 2 เมตร บริเวณที่มีฝนฟ้าคะนองคลื่นสูงมากกว่า 2 เมตร ขอให้ชาวเรือบริเวณทะเลอันดามันและอ่าวไทยตอนบน ควรเพิ่มความระมัดระวังในการเดินเรือ เรือเล็กบริเวณทะเลอันดามันตอนบนควรงดออกจากฝั่งในระยะนี้

สภาพอากาศภาคตะวันออก

มีฝนฟ้าคะนองร้อยละ 60 ของพื้นที่ กับมีฝนตกหนักถึงหนักมากบางแห่ง บริเวณจังหวัดระยอง จันทบุรี และตราด อุณหภูมิต่ำสุด 23-27 องศาเซลเซียส อุณหภูมิสูงสุด 27-32 องศาเซลเซียส ลมตะวันตกเฉียงใต้ ความเร็ว 20-35 กม./ชม. ทะเลมีคลื่นสูงประมาณ 2 เมตร บริเวณที่มีฝนฟ้าคะนองคลื่นสูงมากกว่า 2 เมตร



แผนที่อากาศวันที่ 11 มิ.ย. 2564 เวลา 07.00 น.



ภาพถ่ายจากดาวเทียมวันที่ 11 มิ.ย. 2564 เวลา 11.00 น.

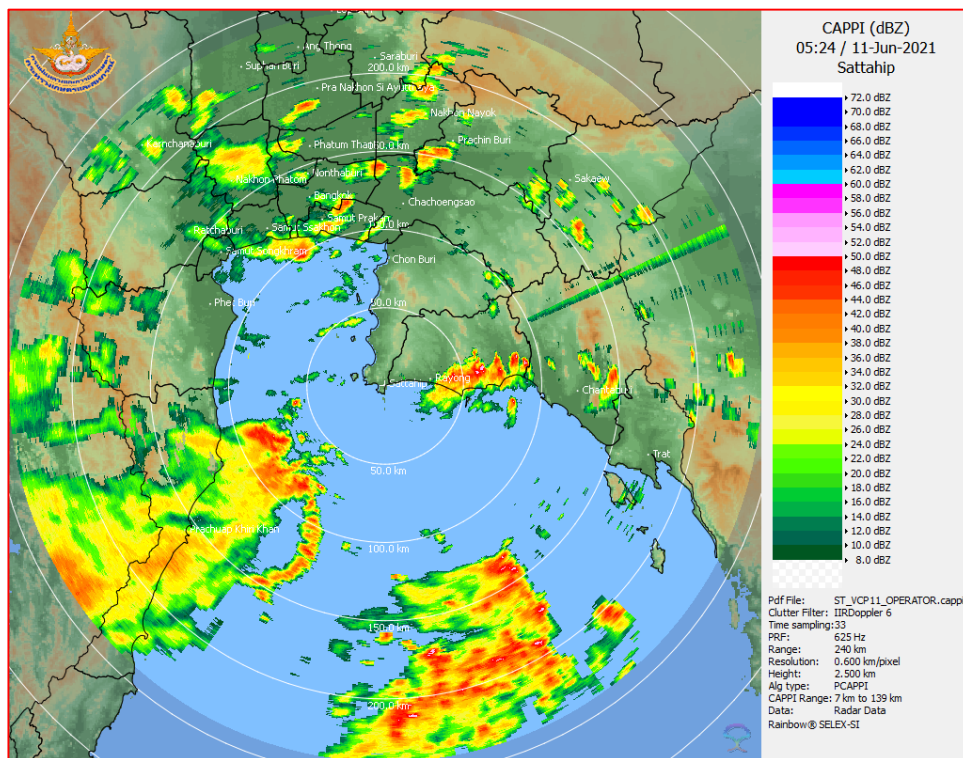
2) สถานการณ์ฝน

จากข้อมูลสถานการณ์ฝนในพื้นที่ลุ่มน้ำบางปะกง-ปราจีนบุรี ของวันที่ 11 มิถุนายน 2564 จากกรมอุตุนิยมวิทยา สถาบันสารสนเทศทรัพยากรน้ำ (องค์การมหาชน) กรมชลประทาน และกรมทรัพยากรน้ำ พบว่า มีฝนตกเล็กน้อยถึงปานกลาง บริเวณจังหวัดนครนายก ฉะเชิงเทรา ปราจีนบุรี และสระแก้ว โดยมีปริมาณฝน 0.6 – 34.6 มม.

ข้อมูลสถานการณ์ฝนในพื้นที่ลุ่มน้ำบางปะกง-ปราจีนบุรี ณ วันที่ 11 มิถุนายน 2564
(ข้อมูลจากกรมอุตุนิยมวิทยา เวลา 07.00 น.)

ลำดับ	พื้นที่	ปริมาณฝน (มม.)
1	อ.เมือง จ.นครนายก	15.7
2	อ.บ้านนา จ.นครนายก	27.4
3	อ.ปากพลี จ.นครนายก	15.1
4	อ.บางน้ำเปรี้ยว จ.ฉะเชิงเทรา	3.6
5	อ.พนมสารคาม จ.ฉะเชิงเทรา	0.6
6	อ.ราชสำส่น จ.ฉะเชิงเทรา	6.5
7	อ.เมือง จ.ปราจีนบุรี	4.6
8	อ.ศรีมโหสถ จ.ปราจีนบุรี	2.3
9	อ.กบินทร์บุรี จ.ปราจีนบุรี	6.2
10	อ.วัฒนานคร จ.สระแก้ว	34.6
11	อ.เมือง จ.สระแก้ว	21.9
12	อ.เขาฉกรรจ์ จ.สระแก้ว	6.3

หมายเหตุ “ฟ” คือ ฝนวัดปริมาณไม่ได้ (ต่ำกว่า 0.1 มิลลิเมตร), “*” คือ ไม่ได้รับข้อมูล



ภาพเรดาร์ตรวจอากาศ “สถานีสัตหีบ”
ณ วันที่ 11 มิถุนายน 2564 เวลา 12.24 น.
(ที่มา : กรมอุตุนิยมวิทยา)

สถานการณ์น้ำฝน

<p>WRF-ROMS (ThaiGeo), 24-Hour Precipitation, Thailand Model (3x3 km) 10-Jun-2021 19:00 to 11-Jun-2021 19:00 (Bangkok Time)</p> <p>Created by HII initial date 10-Jun-2021 19:00 (Bangkok Time)</p>	<p>WRF-ROMS (ThaiGeo), 24-Hour Precipitation, Thailand Model (3x3 km) 11-Jun-2021 19:00 to 12-Jun-2021 19:00 (Bangkok Time)</p> <p>Created by HII initial date 10-Jun-2021 19:00 (Bangkok Time)</p>
<p>แผนที่การคาดการณ์น้ำฝนวันที่ 11 มิ.ย. 64</p>	<p>แผนที่การคาดการณ์น้ำฝนวันที่ 12 มิ.ย. 64</p>
<p>WRF-ROMS (ThaiGeo), 24-Hour Precipitation, Thailand Model (3x3 km) 12-Jun-2021 19:00 to 13-Jun-2021 19:00 (Bangkok Time)</p> <p>Created by HII initial date 10-Jun-2021 19:00 (Bangkok Time)</p>	<p>WRF-ROMS (ThaiGeo), 24-Hour Precipitation, Southeast Asia Model (9x9 km) 12-Jun-2021 19:00 to 14-Jun-2021 19:00 (Bangkok Time)</p> <p>Created by HII initial date 10-Jun-2021 19:00 (Bangkok Time)</p>
<p>แผนที่การคาดการณ์น้ำฝนวันที่ 13 มิ.ย. 64</p>	<p>แผนที่การคาดการณ์น้ำฝนวันที่ 14 มิ.ย. 64</p>
<p>WRF-ROMS (ThaiGeo), 24-Hour Precipitation, Southeast Asia Model (9x9 km) 14-Jun-2021 19:00 to 15-Jun-2021 19:00 (Bangkok Time)</p> <p>Created by HII initial date 10-Jun-2021 19:00 (Bangkok Time)</p>	<p>WRF-ROMS (ThaiGeo), 24-Hour Precipitation, Southeast Asia Model (9x9 km) 15-Jun-2021 19:00 to 16-Jun-2021 19:00 (Bangkok Time)</p> <p>Created by HII initial date 13-Jun-2021 19:00 (Bangkok Time)</p>
<p>แผนที่การคาดการณ์น้ำฝนวันที่ 15 มิ.ย. 64</p>	<p>แผนที่การคาดการณ์น้ำฝนวันที่ 16 มิ.ย. 64</p>
<p>ที่มา : www.thaiwater.net</p>	
<p>ผลการคาดการณ์ปริมาณฝนล่วงหน้า</p>	

3) ข้อมูลปริมาณน้ำในลำน้ำ

สถานการณ์น้ำท่า (7 – 11 มิ.ย. 64 ที่มา : กรมชลประทาน เวลา 06.00 น.)

สถานี	อำเภอ	จังหวัด	ลุ่มน้ำ	ระดับ	จันทร์	อังคาร	พุธ	พฤหัสบดี	ศุกร์	แนว โน้ม (เพิ่ม/ ลด)
				ตลิ่ง(ม.)	7	8	9	10	11	
				ความจุ ลำน้ำ (ลบ.ม./ วิ.)	มิ.ย.	มิ.ย.	มิ.ย.	มิ.ย.	มิ.ย.	
Kgt.19A	เกาะ จันทร์	ชลบุรี	บางปะกง	4.8	1.96	2.01	1.96	1.98	1.88	ลดลง
				83.95	5.95	6.70	5.95	6.25	4.75	
Kgt.30	เทศบาล เมือง	ฉะเชิงเทรา	บางปะกง	1.70	0.36	0.41	0.44	0.31	0.09	ลดลง
				น้ำหนุน	*	*	*	*	*	
Ny.1B	เมือง	นครนายก	บางปะกง	8.81	4.46	4.13	3.86	3.99	3.95	ลดลง
				246.90	12.20	5.60	2.60	3.90	3.50	
Ny.3	บ้านนา	นครนายก	บางปะกง	6.26	3.92	3.91	3.94	3.97	3.96	ลดลง
				80.10	*	*	*	*	*	
Ny.4	เมือง	ปราจีนบุรี	บางปะกง	3.34	0.35	0.35	0.38	0.56	0.60	เพิ่มขึ้น
				185.00	0.50	0.50	0.80	3.20	4.00	
Ny.7	เมือง	นครนายก	บางปะกง	6.56	4.30	4.29	3.93	4.02	4.06	เพิ่มขึ้น
				*	*	*	*	*	*	
Kgt.1	เมือง	ปราจีนบุรี	ปราจีนบุรี	4.13	0.07	-0.04	0.06	0.12	0.10	ลดลง
				774.00	*	*	*	*	*	
Kgt.3	กบินทร์ บุรี	ปราจีนบุรี	ปราจีนบุรี	8.79	0.25	0.26	0.33	0.33	0.45	เพิ่มขึ้น
				519.00	6.25	6.50	8.25	8.25	11.25	
Kgt.6	ศรีมหา โพธิ์	ปราจีนบุรี	ปราจีนบุรี	7.10	0.29	0.32	0.51	0.54	0.47	ลดลง
				-	*	*	*	*	*	
Kgt.9	เขา ฉกรรจ์	สระแก้ว	ปราจีนบุรี	10.00	3.81	3.80	3.83	3.79	3.78	ลดลง
				483.30	9.20	8.80	10.00	8.40	8.00	
Kgt.10	เมือง	สระแก้ว	ปราจีนบุรี	11.00	5.72	5.71	5.75	5.73	5.70	ลดลง
				300.00	11.80	11.40	13.00	12.20	11.00	
Kgt.13A	กบินทร์ บุรี	ปราจีนบุรี	ปราจีนบุรี	16.17	6.89	6.90	6.92	6.93	7.01	เพิ่มขึ้น
				448.90	6.90	7.00	7.20	7.30	8.20	
Kgt.14	นาดี	ปราจีนบุรี	ปราจีนบุรี	7.06	0.99	0.99	0.99	1.02	1.03	เพิ่มขึ้น
				370.50	0.39	0.39	0.39	0.42	0.43	

หมายเหตุ* ไม่ได้รับข้อมูล

ปริมาณน้ำในลำน้ำในพื้นที่ลุ่มน้ำบางปะกง-ปราจีนบุรี วันที่ 11 มิถุนายน 2564



สถานีเซียงสะพานฉะเชิงเทรา ต.หน้าเมือง อ.เมือง จ.ฉะเชิงเทรา
(ลุ่มน้ำบางปะกง – แม่น้ำบางปะกง)

4) สรุป

- สถานการณ์น้ำในลุ่มน้ำบางปะกง อยู่ในภาวะปกติ และระดับน้ำในลำน้ำส่วนใหญ่มีแนวโน้มลดลง
- สถานการณ์น้ำในลุ่มน้ำปราจีนบุรี อยู่ในภาวะปกติ และระดับน้ำในลำน้ำส่วนใหญ่มีแนวโน้มลดลง

รายงานสถานการณ์น้ำลุ่มน้ำทะเลสาบสงขลา

วันที่ 11 มิถุนายน 2564

1. สภาพภูมิอากาศ

ลักษณะอากาศทั่วไป (ที่มา: กรมอุตุนิยมวิทยา)

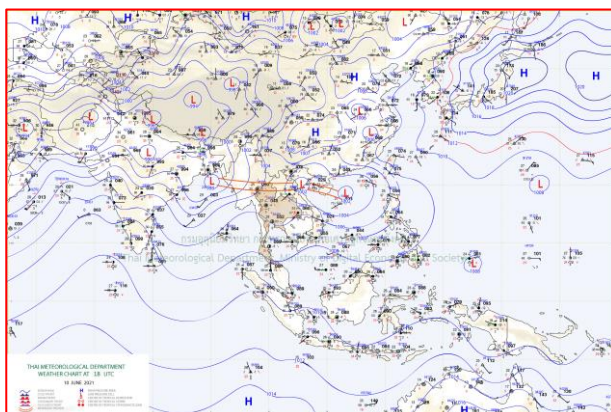
พยากรณ์อากาศ 24 ชั่วโมงข้างหน้า ร่องมรสุมพาดผ่านภาคเหนือและประเทศลาวตอนบน เข้าสู่หย่อมความกดอากาศต่ำบริเวณประเทศเวียดนามตอนบน ประกอบกับมรสุมตะวันตกเฉียงใต้กำลังแรงพัดปกคลุมทะเลอันดามัน ประเทศไทย และอ่าวไทย ลักษณะเช่นนี้ทำให้บริเวณภาคตะวันออกเฉียงเหนือ ภาคตะวันออก และภาคใต้ฝั่งตะวันตก มีฝนตกหนักบางแห่ง ขอให้ประชาชนบริเวณดังกล่าวระวังอันตรายจากฝนที่ตกสะสม และฝนตกหนักในระยะนี้ไว้ด้วย

สำหรับคลื่นลมบริเวณทะเลอันดามันและอ่าวไทยตอนบนมีกำลังแรง โดยทะเลอันดามันมีคลื่นสูง 2-3 เมตร บริเวณที่มีฝนฟ้าคะนองคลื่นสูงมากกว่า 3 เมตร ส่วนบริเวณอ่าวไทยตอนบนมีคลื่นสูงประมาณ 2 เมตร บริเวณที่มีฝนฟ้าคะนองคลื่นสูงมากกว่า 2 เมตร ขอให้ชาวเรือบริเวณทะเลอันดามันและอ่าวไทยตอนบนควรเพิ่มความระมัดระวังในการเดินเรือ เรือเล็กบริเวณทะเลอันดามันควรงดออกจากฝั่งจนถึงวันที่ 12 มิ.ย. 64

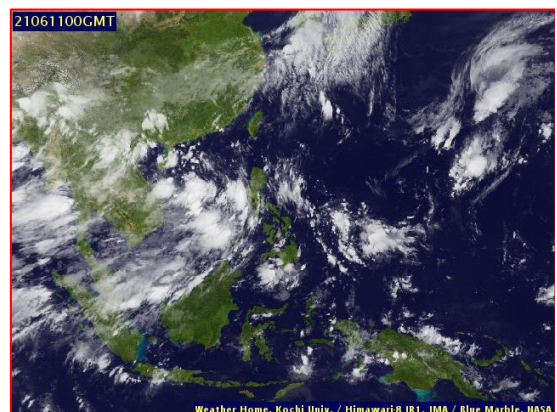
สภาพอากาศภาคใต้ (ฝั่งตะวันออก) มีฝนฟ้าคะนองร้อยละ 60 ของพื้นที่ ส่วนมากบริเวณจังหวัดเพชรบุรี ประจวบคีรีขันธ์ ชุมพร สุราษฎร์ธานี นครศรีธรรมราช พัทลุง และสงขลา อุณหภูมิสูงสุด 22-26 องศาเซลเซียส อุณหภูมิต่ำสุด 31-33 องศาเซลเซียส ตั้งแต่จังหวัดชุมพรขึ้นมา : ลมตะวันตกเฉียงใต้ ความเร็ว 15-35 กม./ชม. ทะเลมีคลื่นสูง 1-2 เมตร ห่างฝั่งคลื่นสูงประมาณ 2 เมตร ตั้งแต่จังหวัดสุราษฎร์ธานีลงไป ลมตะวันตกเฉียงใต้ ความเร็ว 15-30 กม./ชม. ทะเลมีคลื่นสูงประมาณ 1 เมตร ห่างฝั่งคลื่นสูง 1- 2 เมตร

ผลคาดการณ์ปริมาณน้ำฝนล่วงหน้า 1-7 วัน ภาคใต้ (ฝั่งตะวันออก)

ในช่วงวันที่ 10 – 12 มิ.ย. 64 ฝนฟ้าคะนอง ร้อยละ 40-60 ของพื้นที่ ตั้งแต่จังหวัดชุมพรขึ้นมา ลมตะวันตกเฉียงใต้ ความเร็ว 15-35 กม./ชม. ทะเลมีคลื่นสูง 1-2 เมตร ห่างฝั่งคลื่นสูงประมาณ 2 เมตร ตั้งแต่จังหวัดสุราษฎร์ธานีลงไป ลมตะวันตกเฉียงใต้ ความเร็ว 15-30 กม./ชม. ทะเลมีคลื่นสูงประมาณ 1 เมตร ห่างฝั่งคลื่นสูง 1- 2 เมตร ในช่วงวันที่ 13 – 16 มิ.ย. 64 มีฝนฟ้าคะนอง ร้อยละ 30 – 40 ของพื้นที่ ลมตะวันตกเฉียงใต้ ความเร็ว 15-30 กม./ชม. ทะเลมีคลื่นสูงประมาณ 1 เมตร ห่างฝั่งคลื่นสูง 1- 2 เมตร อุณหภูมิสูงสุด 23-26 องศาเซลเซียส อุณหภูมิต่ำสุด 31-34 องศาเซลเซียส



แผนที่อากาศ วันที่ 11 มิ.ย. 2564 เวลา 01.00 น.



ภาพถ่ายจากดาวเทียม วันที่ 11 มิ.ย. 2564

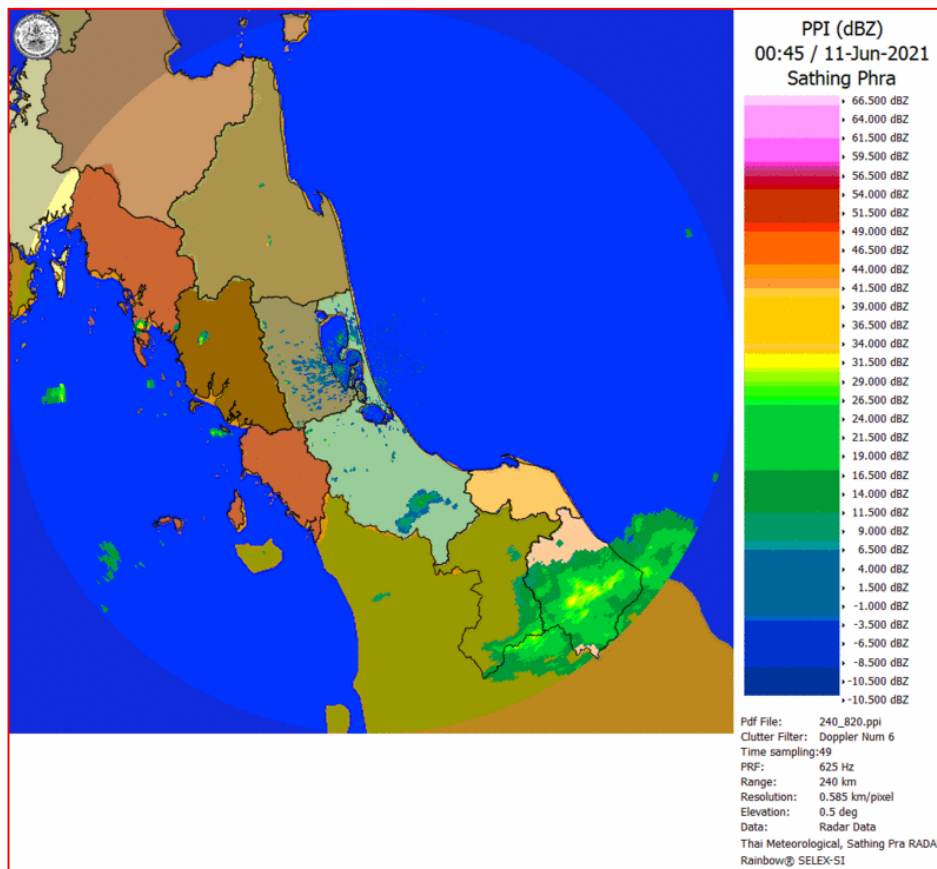
2. สถานการณ์ฝน

จากข้อมูลสถานการณ์ฝนในพื้นที่ลุ่มน้ำทะเลสาบสงขลา ภาคใต้ (ฝั่งตะวันออก) ของวันที่ 10 มิถุนายน 2564 จากกรมทรัพยากรน้ำ กรมอุตุนิยมวิทยา กรมชลประทาน และสถาบันสารสนเทศทรัพยากรน้ำ (องค์การมหาชน) พบว่า มีฝนตกในพื้นที่ลุ่มน้ำทะเลสาบสงขลา

ข้อมูลสถานการณ์ฝนในพื้นที่ลุ่มน้ำทะเลสาบสงขลา ณ วันที่ 10 มิถุนายน 2564 เวลา 07.00 น.

ลุ่มน้ำ	จังหวัด*	ปริมาณฝน 24 ชม.(มม.)
ทะเลสาบ	นครศรีธรรมราช	3.4
สงขลา	พัทลุง สกษ. สงขลา	ไม่มีฝน -

หมายเหตุ “ - ” คือ ยังไม่ได้รับรายงาน, *จังหวัดมีพื้นที่ลุ่มน้ำมากกว่าร้อยละ 50 ขึ้นไป

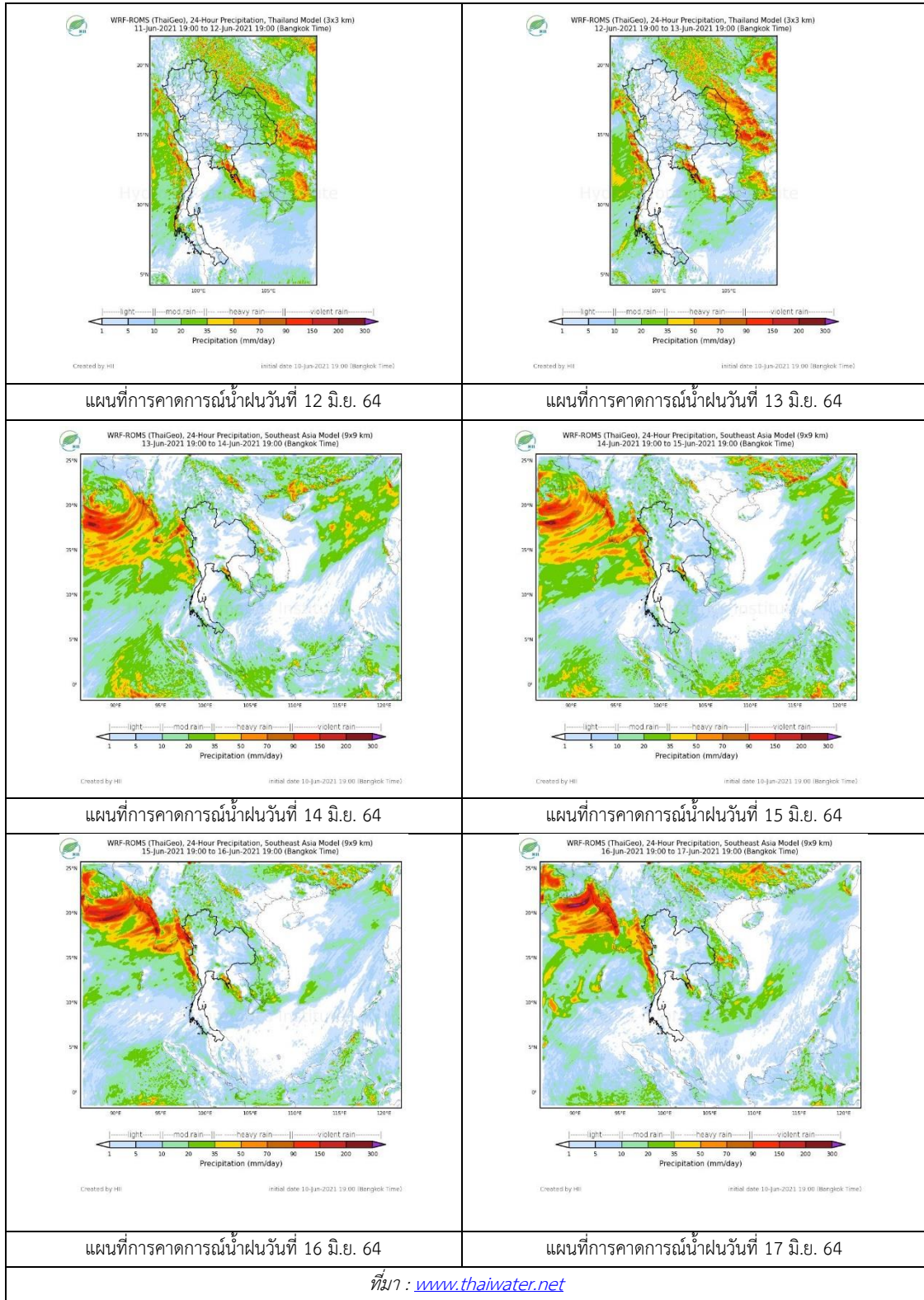


ภาพเรดาร์ตรวจอากาศ “สathingพระ”

ณ วันที่ 11 มิถุนายน 2564 เวลา 07.45 น.

(ที่มา : กรมอุตุนิยมวิทยา <https://weather.tmd.go.th/phs.php>)

สถานการณ์น้ำฝน (แผนภาพคาดการณ์ฝนล่วงหน้าความละเอียดสูง WRF-ROMS Model)



3. ข้อมูลปริมาณน้ำในลำน้ำ

สถานการณ์น้ำท่า (7 - 11 มิ.ย. 2564 ที่มา: กรมชลประทาน)

สถานี	ลุ่มน้ำ	อำเภอ	จังหวัด	ระดับน้ำ-ม.	จันทร์	อังคาร	พุธ	พฤหัสบดี	ศุกร์	แนวโน้ม (เพิ่ม/ลด)
				ปริมาณน้ำ-ลบ. ม./วิ. (ระดับเตือนภัย)	7 มิ.ย.	8 มิ.ย.	9 มิ.ย.	10 มิ.ย.	11 มิ.ย.	
X.170	ทะเลสาบสงขลา	ศรีนครินทร์	พัทลุง	25.20	20.81	20.80	20.78	20.78	20.83	เพิ่มขึ้น
				290.00	7.35	7.00	6.30	6.30	8.05	
X.265	ทะเลสาบสงขลา	เมือง	พัทลุง	8.00	6.44	6.43	6.43	6.54	6.58	เพิ่มขึ้น
				-	-	-	-	-	-	
X.44	ทะเลสาบสงขลา	หาดใหญ่	สงขลา	7.40	1.80	1.41	1.12	1.15	0.78	ลดลง
				534.00	72.00	56.40	44.80	46.00	31.20	
X.90	ทะเลสาบสงขลา	คลองหอย โข่ง	สงขลา	9.53	3.15	2.81	3.01	2.74	2.73	ลดลง
				908.00	47.75	32.45	41.45	29.60	29.20	
X.173A	ทะเลสาบสงขลา	สะเดา	สงขลา	16.13	11.83	11.73	11.73	11.54	11.14	ลดลง
				259.00	32.95	31.45	31.45	28.60	22.60	
X.174	ทะเลสาบสงขลา	หาดใหญ่	สงขลา	8.88	4.39	4.35	4.35	4.32	4.30	ลดลง
				210.60	1.95	1.75	1.75	1.60	1.50	

ข้อมูลระดับน้ำจากระบบตรวจวัดสภาพทางไกลอัตโนมัติลุ่มน้ำทะเลสาบสงขลา กรมทรัพยากรน้ำ
ข้อมูลระดับน้ำ (9 - 11 มิ.ย. 2564 ที่มา : กรมทรัพยากรน้ำ)

สถานี	ตำบล	อำเภอ	จังหวัด	ระดับตลิ่ง(ต่ำสุด)	พุธ	พฤหัสบดี	ศุกร์ (ปัจจุบัน)
					9 มิ.ย.	10 มิ.ย.	11 มิ.ย.
คลองอู่ตะเภาตอนบน	พังงา	สะเดา	สงขลา	19.87	13.09	12.91	12.65
คลองรัตภูมิ	ควนรู	รัตภูมิ	สงขลา	22.62	13.44	13.44	13.31
ลำปำ	ลำปำ	เมือง	พัทลุง	1.15	-0.82	-0.83	-0.82



สถานีคลองอู่ตะเภาตอนล่าง - ต.หาดใหญ่ อ.หาดใหญ่ จ.สงขลา

(ลุ่มน้ำทะเลสาบสงขลา)

(หมายเหตุ ที่มา : <http://mekhala.dwr.go.th/cctv/>)

4. สรุป

สถานการณ์น้ำในลุ่มน้ำทะเลสาบสงขลาประจำวันที่ 11 มิถุนายน 2564

สถานการณ์น้ำในลำน้ำโดยทั่วไปอยู่ในภาวะปกติ ระดับน้ำในลำน้ำส่วนใหญ่มีแนวโน้มลดลง และเพิ่มขึ้น