



## รายงานการเฝ้าระวังติดตามสถานการณ์น้ำและความช่วยเหลือ ศูนย์ปฏิบัติการทรัพยากรธรรมชาติและสิ่งแวดล้อม (ด้านทรัพยากรน้ำ)

### กระทรวงทรัพยากรธรรมชาติและสิ่งแวดล้อม

#### ศูนย์ป้องกันวิกฤติน้ำ กรมทรัพยากรน้ำ

โทรศัพท์ ๐ ๒๒๗๑ ๖๐๐๐ ต่อ ๖๔๔๕ โทรสาร ๐ ๒๒๗๘ ๖๖๒๙ www.dwr.go.th IDLine: mekhalawoc Email: mekhala@dwr.mail.go.th

#### ศูนย์เทคโนโลยีสารสนเทศทรัพยากรน้ำบาดาล กรมทรัพยากรน้ำบาดาล

โทรศัพท์ ๐ ๒๖๖๖ ๗๐๙๐ โทรสาร ๐ ๒๖๖๖ ๗๑๐๐ www.dgr.go.th Email: itcenter@dgr.mail.go.th

#### สำนักงานนโยบายและแผนทรัพยากรธรรมชาติและสิ่งแวดล้อม

โทรศัพท์ ๐ ๒๒๖๕๖๕๐๐ www.onep.go.th Email: webmaster@onep.go.th

รายงานฉบับที่ ๓๒๕/๒๕๖๔

เวลา ๐๘.๐๐ น.

วันที่ ๑๒ มิถุนายน ๒๕๖๔

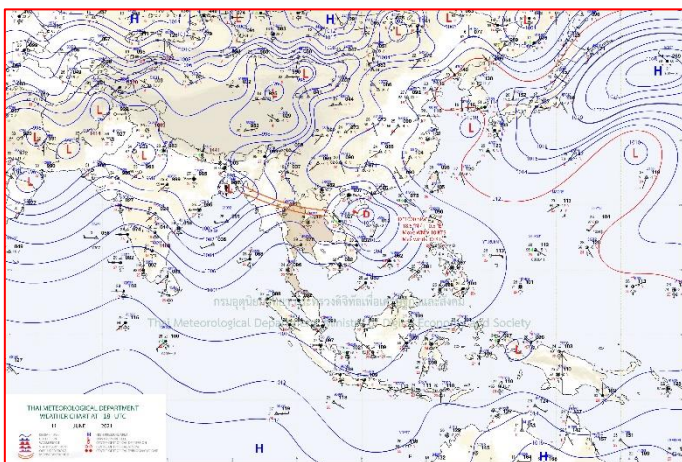
เรียนร.ม.ท. เลขานุการ ร.ม.ท. ที่ปรึกษา ร.ม.ท. ปกท.ท. รอง ปกท.ท. อท.น. อท.บ. และหน่วยงานที่เกี่ยวข้อง

#### ๑. สภาวะอากาศ เวลา ๐๖.๐๐ น. (กรมอุตุนิยมวิทยา)

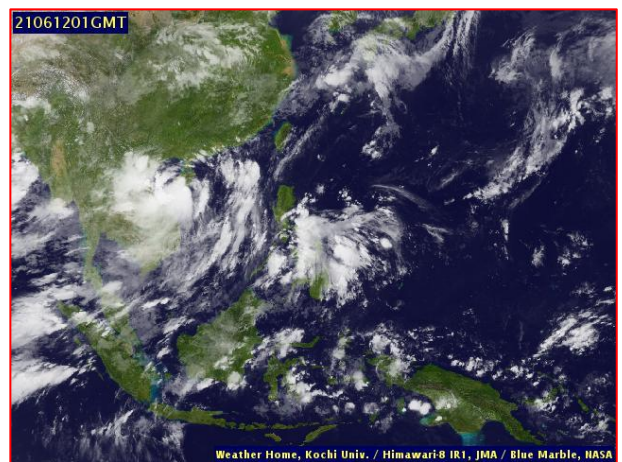
พยากรณ์อากาศ ๒๔ ชั่วโมงข้างหน้า ร่องมรสุมพาดผ่านภาคเหนือตอนบนและประเทศลาวตอนบน เข้าสู่พายุดีเปรสชันบริเวณทะเลจีนใต้ตอนบน ประกอบกับมรสุมตะวันตกเฉียงใต้กำลังแรงยังคงพัดปกคลุมทะเลอันดามัน ประเทศไทย และอ่าวไทย ลักษณะเช่นนี้ทำให้บริเวณภาคเหนือ ภาคตะวันออกเฉียงเหนือ ภาคตะวันออก และภาคใต้ฝั่งตะวันตก มีฝนตกหนักถึงหนักมากบางแห่ง

สำหรับคลื่นลมบริเวณทะเลอันดามันและอ่าวไทยตอนบนมีกำลังแรง โดยทะเลอันดามันมีคลื่นสูง ๒-๓ เมตร บริเวณที่มีฝนฟ้าคะนองคลื่นสูงมากกว่า ๓ เมตร ส่วนบริเวณอ่าวไทยตอนบนมีคลื่นสูงประมาณ ๒ เมตร บริเวณที่มีฝนฟ้าคะนองคลื่นสูงมากกว่า ๒ เมตร ขอให้ชาวเรือบริเวณทะเลอันดามันและอ่าวไทยตอนบน ควรเพิ่มความระมัดระวังในการเดินเรือ เรือเล็กบริเวณทะเลอันดามันตอนบนควรงดออกจากฝั่งในระยะนี้

อนึ่ง พายุดีเปรสชันบริเวณทะเลจีนใต้ตอนบน คาดว่าจะเคลื่อนตัวเข้าสู่อ่าวตังเกี๋ย และเคลื่อนขึ้นฝั่งประเทศเวียดนามตอนบน ในช่วงวันที่ ๑๒-๑๓ มิถุนายน ๒๕๖๔ ลักษณะเช่นนี้ส่งผลทำให้ร่องมรสุมยังคงพาดผ่านบริเวณภาคเหนือตอนบน และประเทศลาวตอนบน ทำให้บริเวณภาคเหนือและภาคตะวันออกเฉียงเหนือมีฝนตกหนักบางแห่ง

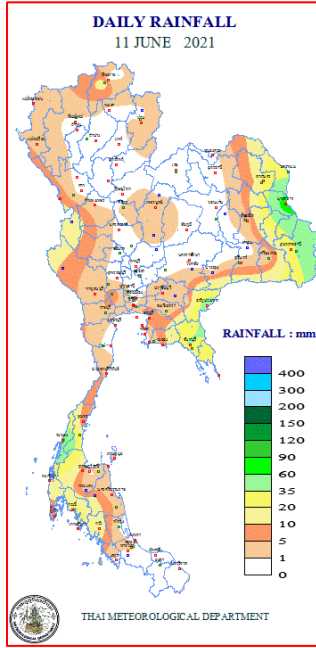


แผนที่อากาศ วันที่ ๑๒ มิ.ย. ๒๕๖๔ เวลา ๐๑.๐๐ น.



ภาพถ่ายดาวเทียม วันที่ ๑๒ มิ.ย. ๒๕๖๔ เวลา ๐๘.๐๐ น.

๒. ปริมาณฝนสะสม ณ เวลา ๐๗.๐๐น.(เมื่อวาน) - ๐๗.๐๐ น.(วันนี้) (กรมอุตุนิยมวิทยา)



จุดตรวจวัด	ปริมาณฝน (มม.)
จ.มุกดาหาร	๗๑.๗
จ.ระนอง	๖๘.๗
จ.สระแก้ว (อ.อรัญประเทศ)	๔๙.๗
จ.อุบลราชธานี (สภข.)	๔๒.๓
จ.นครพนม (สภข.)	๓๐.๓
จ.สกลนคร	๒๗.๓
จ.กระบี่	๒๓.๘

๓. ปริมาณฝนสะสมของพื้นที่ลาดเชิงเขา ๑๒ ชม. ที่ผ่านมา (กรมทรัพยากรน้ำ)

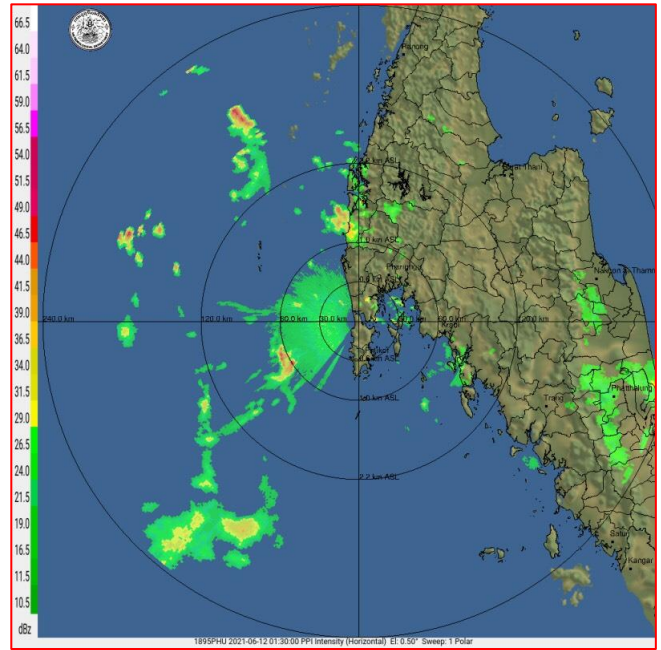
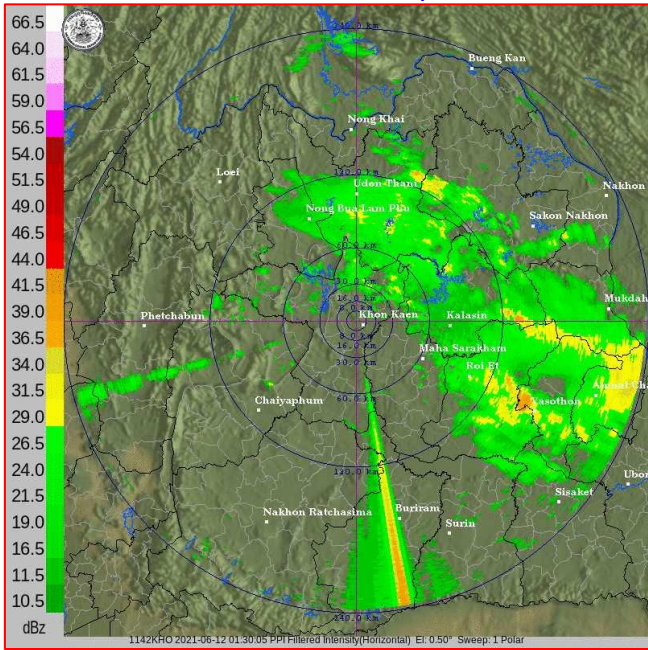
จุดตรวจวัด	ระดับการเตือน	ปริมาณฝน (มม./๑๒ ชม.)
บ้านคลองโตนด ต.เกาะลันตาน้อย อ.เกาะลันตา จ.กระบี่	-	๗๐.๐
บ้านผาอี (อาซา) ต.โป่งงาม อ.แม่สาย จ.เชียงราย	-	๕๕.๕
บ้านวังลาว ต.เวียง อ.เชียงแสน จ.เชียงราย	-	๕๕.๐
บ้านผาหมี ต.เวียงพางคำ อ.แม่สาย จ.เชียงราย	-	๕๓.๕
บ้านแม่สาย (บ้านถ้ำผาจม) ต.เวียงพางคำ อ.แม่สาย จ.เชียงราย	-	๔๕.๕
บ้านเทพประทับ ต.นาจิว อ.สังขม จ.หนองคาย	-	๔๑.๕
บ้านตะเคียนงาม ต.บางหิน อ.กะเปอร์ จ.ระนอง	-	๔๐.๕
บ้านรุ่งเรือง ต.ละแม อ.ละแม จ.ชุมพร	-	๓๘.๕
บ้านสะไทย ต.วังสรรพรส อ.ขลุ้ง จ.จันทบุรี	-	๓๘.๕
บ้านน้ำตัน ต.ภูคา อ.ปัว จ.น่าน	-	๓๗.๐

๔. ค่าความชื้นในดิน (กรมทรัพยากรน้ำ/คณะกรรมการแม่น้ำโขง)

ภูมิภาค	ความชื้นในดิน [-] ๑ พ.ค. ๖๔	ความชื้นในดิน [-] ๘ มิ.ย. ๖๔	แนวโน้ม
เหนือ	๒๐-๔๐	๒๐-๔๐	ทรงตัว
กลาง	๒๐-๔๐	๒๐-๔๐	ทรงตัว
ตะวันออกเฉียงเหนือ	๒๐-๔๐	๒๐-๔๐	ทรงตัว
ตะวันออก	๔๐-๖๐	๔๐-๖๐	ทรงตัว
ตะวันตก	๔๐-๖๐	๒๐-๔๐	ลดลง
ใต้	๔๐-๖๐	๔๐-๖๐	ทรงตัว

หมายเหตุ : ความชื้นในดิน ๐ หมายถึง ดินที่แห้งสนิท และ ๑๐๐ หมายถึง ดินที่อิ่มน้ำ

**๕. เรดาร์ตรวจอากาศ ณ วันที่ ๑๒ มิถุนายน ๒๕๖๔ (กรมอุตุนิยมวิทยา)**



สถานีขอนแก่น เวลา ๐๘.๓๐ น.

สถานีภูเก็ต เวลา ๐๘.๓๐ น.

จากเรดาร์ตรวจอากาศจะพบว่ามียุ้มเมฆฝนบริเวณภาคตะวันออกเฉียงเหนือ และภาคใต้ของประเทศไทย

**๖. สถานการณ์น้ำในแหล่งเก็บกักน้ำ ณ วันที่ ๑๑ มิถุนายน ๒๕๖๔ (กรมชลประทาน กรมทรัพยากรน้ำ และสททช.)**

๖.๑ สภาพน้ำในอ่างเก็บน้ำขนาดใหญ่ ปริมาณน้ำในอ่างฯ ๓๒,๒๑๐ ล้าน ลบ.ม. คิดเป็นร้อยละ ๔๕ (ปริมาณน้ำใช้การได้ ๘,๖๖๗ ล้าน ลบ.ม. คิดเป็นร้อยละ ๑๘) ปริมาณน้ำในอ่างฯ เทียบกับปี ๒๕๖๓ (๓๑,๐๕๔ ล้าน ลบ.ม. คิดเป็นร้อยละ ๔๔) มากกว่าปี ๒๕๖๓ จำนวน ๑,๑๕๕ ล้าน ลบ.ม. ปริมาณน้ำไหลลงอ่างฯ จำนวน ๑๑๔.๑๖ ลบ.ม. ปริมาณน้ำระบาย จำนวน ๙๕.๔๔ ล้าน ลบ.ม. สามารถรับน้ำได้อีก ๓๘,๗๑๗ ล้าน ลบ.ม.

อ่างเก็บน้ำ	ปริมาณน้ำในอ่าง		ปริมาณน้ำใช้การได้		ปริมาณน้ำไหลลงอ่าง		ปริมาณน้ำระบาย		ปริมาณน้ำรับได้อีก (ล้าน ม. <sup>๓</sup> ) (ความจุที่ รนส.- ปริมาณน้ำ ปัจจุบัน)
	ปริมาณ (ล้าน ม. <sup>๓</sup> )	% น้ำเก็บ กัก	ปริมาณ (ล้าน ม. <sup>๓</sup> )	% น้ำใช้ การ	วันนี้ (ล้าน ม. <sup>๓</sup> )	เมื่อวาน (ล้าน ม. <sup>๓</sup> )	วันนี้ (ล้าน ม. <sup>๓</sup> )	เมื่อวาน (ล้าน ม. <sup>๓</sup> )	
๑.ภูมิพล	๔,๒๘๙	๓๒	๔๘๙	๕	๐.๐๐	๒.๓๙	๑๒.๐๐	๑๒.๐๐	๙,๑๗๓
๒.สิริกิติ์	๓,๓๕๒	๓๕	๕๐๒	๘	๖.๑๔	๗.๔๗	๑๗.๙๙	๑๗.๙๘	๗,๑๕๖
๓.จุฬารัตน์	๑๑๔	๗๐	๗๗	๖๑	๐.๒๙	๐.๑๔	๐.๗๖	๐.๗๑	๖๗
๔.อุบลรัตน์	๙๑๒	๓๘	๓๓๑	๑๘	๑๒.๔๒	๖.๒๐	๗.๐๔	๗.๐๗	๓,๗๒๘
๕.ลำปาว	๕๑๘	๒๖	๔๑๘	๒๒	๒๒.๐๘	๑๒.๑๙	๐.๒๙	๐.๒๙	๑,๙๓๒
๖.สิรินธร	๑,๑๗๐	๖๐	๓๓๙	๓๐	๗.๘๘	๙.๑๓	๗.๑๓	๐.๐๐	๗๙๖
๗.ป่าสักชลสิทธิ์	๑๒๖	๑๓	๑๒๓	๑๓	๐.๐๐	๐.๒๕	๓.๐๓	๓.๐๓	๘๓๔
๘.ศรีนครินทร์	๑๑,๓๑๙	๖๔	๑,๐๕๔	๑๔	๕.๐๔	๕.๐๑	๑๑.๐๐	๑๑.๑๙	๗,๔๕๑
๙.วชิราลงกรณ์	๓,๕๒๐	๔๐	๕๐๘	๙	๑๔.๑๕	๘.๕๔	๗.๐๓	๘.๐๒	๗,๔๘๐
๑๐.ขุนด่านปราการชล	๓๐	๑๓	๒๕	๑๒	๐.๑๓	๐.๐๙	๐.๑๕	๐.๒๑	๑๙๕
๑๑.รัชชประภา	๓,๒๗๑	๕๘	๑,๙๑๙	๔๕	๒๗.๖๓	๘.๔๓	๗.๘๐	๖.๗๘	๒,๘๗๓
๑๒.บางบาล	๑,๐๐๒	๖๙	๗๒๖	๖๒	๕.๐๐	๓.๒๑	๗.๙๙	๗.๙๘	๕๘๘

๖.๒ อ่างเก็บน้ำขนาดกลาง ๔๑๒ แห่ง มีปริมาณน้ำ ๒,๕๕๗ ล้าน ลบ.ม. (๕๐%) ปริมาณน้ำใช้การ ๒,๑๗๐ ล้าน ลบ.ม. (๔๖%)

๖.๓ แหล่งน้ำธรรมชาติขนาดใหญ่ ๗ แห่ง มีปริมาณน้ำรวม ๑๙๘.๐๐ ล้าน ลบ.ม. (๓๔%)

๖.๔ แหล่งน้ำในพื้นที่นอกเขตชลประทาน ๑๐๒,๐๙๙ แห่ง มีปริมาณน้ำรวม ๓,๙๙๓ ล้าน ลบ.ม. (๔๗%)

๖.๕ อ่างเก็บน้ำขนาดกลางนอกเขตชลประทาน ๖๕ แห่ง ภายใต้การดูแลของกรมทรัพยากรน้ำปริมาณน้ำปัจจุบัน ๑๑๓.๗๗ ล้านลบ.ม. (๔๘%)

### ๗. สถานการณ์น้ำในประเทศ ณ วันที่ ๙ - ๑๒ มิถุนายน ๒๕๖๔ (กรมชลประทาน)

สถานี	แม่น้ำ	อำเภอ	จังหวัด	ระดับ ตลิ่ง (ม.รทก.)	ระดับน้ำ (ม.รทก.)				แนวโน้ม	เปรียบเทียบ ระดับตลิ่ง
					พุธ	พฤหัสบดี	ศุกร์	เสาร์		
					๙ มิ.ย.	๑๐ มิ.ย.	๑๑ มิ.ย.	๑๒ มิ.ย.		
P.๑	ปิง	เมือง	เชียงใหม่	๓.๗๐	๑.๕๕	๑.๕๙	๑.๕๓	๑.๕๑	ลดลง	-๒.๑๙
W.๑C	วัง	เมือง	ลำปาง	๕.๒๐	๐.๐๗	๐.๐๗	๐.๐๔	๐.๐๔	ทรงตัว	-๕.๑๖
Y.๑๖	ยม	บางระกำ	พิษณุโลก	๗.๓๐	-๐.๑๙	-๐.๒๐	-๐.๒๐	-๐.๑๘	เพิ่มขึ้น	-๗.๔๘
N.๗A	น่าน	เมือง	พิจิตร	๙.๘๗	๒.๐๐	๒.๐๕	๒.๑๙	๒.๓๕	เพิ่มขึ้น	-๗.๕๒
C.๒	เจ้าพระยา	เมือง	นครสวรรค์	๒๖.๒๐	๑๗.๐๐	๑๖.๙๐	๑๖.๙๐	๑๖.๙๓	เพิ่มขึ้น	-๙.๒๗
C.๑๓	เจ้าพระยา	สรรพยา	ชัยนาท	๑๖.๓๔	๕.๓๑	๕.๓๑	๕.๓๑	๕.๓๑	ทรงตัว	-๑๑.๐๓
M.๖A	มูล	สตึก	บุรีรัมย์	๖.๐๐	๑.๑๘	๑.๓๒	๑.๑๘	๐.๗๙	ลดลง	-๕.๒๑
M.๗	มูล	เมือง	อุบลราชธานี	๗.๐๐	๒.๒๓	๒.๒๓	๒.๒๒	๒.๒๔	เพิ่มขึ้น	-๔.๗๖
M.๑๙๑	ลำตะคอง	เมือง	นครราชสีมา	๓.๕๐	๑.๓๖	๑.๓๖	๑.๓๒	๑.๔๓	เพิ่มขึ้น	-๒.๐๗
M.๖๙	ลำเซบก	โครงการพิเศษ	อุบลราชธานี	๗.๓๐	๔.๓๑	๔.๔๑	๔.๔๔	๔.๕๘	เพิ่มขึ้น	-๒.๗๒
X.๖๔	คลองท่าแซะ	ท่าแซะ	ชุมพร	๑๗.๑๓	๘.๔๒	๙.๒๑	๙.๑๗	๘.๘๘	ลดลง	-๘.๒๕
X.๑๔๙	คลองกลาย	นบพิตำ	นครศรีธรรมราช	๓๓.๙๖	๒๗.๕๘	๒๗.๕๗	๒๗.๕๖	๒๗.๕๗	เพิ่มขึ้น	-๖.๓๙
X.๒๗๔	แม่น้ำโก-ลก	แว้ง	นราธิวาส	๒๔.๑๘	๑๘.๘๐	๑๘.๘๐	๑๘.๗๘	๑๘.๗๘	ทรงตัว	-๕.๔
X.๓๗A	แม่น้ำตาปี	พระแสง	สุราษฎร์ธานี	๑๑.๗๐	๕.๗๑	๕.๕๘	๕.๗๓	๕.๙๑	เพิ่มขึ้น	-๕.๗๙

\*\*\* ยังไม่ได้รับรายงาน

### ๘. สถานการณ์น้ำในพื้นที่ลุ่มน้ำโขง ณ วันที่ ๑๒ มิถุนายน ๒๕๖๔ (คณะกรรมการแม่น้ำโขง)

สถานี	ระดับ อ้างอิง (ม.รทก.)	ระดับ ตลิ่ง (ม.)	ระดับน้ำ (ม.)					เปรียบเทียบ ระดับ ตลิ่ง (ม.)	ผลต่างของระดับน้ำ (ม.)		แนวโน้ม
			๘ มิ.ย.	๙ มิ.ย.	๑๐ มิ.ย.	๑๑ มิ.ย.	๑๒ มิ.ย.		๓ วัน ย้อนหลัง	๕ วัน ย้อนหลัง	
อ.เชียงแสน จ.เชียงราย	๓๕๗.๑๑๐	๑๒.๘๐	๒.๘๕	๓.๑๔	๓.๕๔	๓.๕๖	๓.๔๗	-๙.๓๓	-๐.๐๗	๐.๖๒	ลดลง
อ.เชียงคาน จ.เลย	๑๙๔.๑๑๘	๑๖.๐๐	๕.๖๒	๕.๖๗	๕.๗๐	๖.๐๐	๖.๓๕	-๙.๖๕	๐.๖๕	๐.๗๓	เพิ่มขึ้น
อ.เมือง จ.หนองคาย	๑๕๓.๖๔๘	๑๒.๒๐	๒.๗๓	๒.๖๗	๒.๗๘	๒.๙๐	๓.๑๖	-๙.๐๔	๐.๓๘	๐.๔๓	เพิ่มขึ้น
อ.เมือง จ.นครพนม	๑๓๒.๖๘๐	๑๒.๐๐	๒.๘๑	๒.๙๓	๓.๑๔	๓.๒๕	๓.๓๑	-๘.๖๙	๐.๑๗	๐.๕๐	เพิ่มขึ้น
อ.เมือง จ.มุกดาหาร	๑๒๔.๒๑๙	๑๒.๕๐	๒.๙๘	๓.๑๓	๓.๕๒	๓.๗๖	๓.๙๐	-๘.๖	๐.๓๘	๐.๙๒	เพิ่มขึ้น
อ.โขงเจียม จ.อุบลราชธานี	๘๙.๐๓๐	๑๔.๕๐	๓.๔๕	๓.๓๘	๓.๔๔	๓.๘๐	๔.๒๐	-๑๐.๓	๐.๗๖	๐.๗๕	เพิ่มขึ้น

\*\*\* ไม่มีสถานการณ์

### ๙. สถานการณ์เตือนภัย Early Warning ณ วันที่ ๑๒ มิถุนายน ๒๕๖๔ (กรมทรัพยากรน้ำ)

[เวลา ๑๕.๐๐ น. (เมื่อวาน) - ๐๘.๐๐ น. (วันนี้)]

การแจ้งเตือน	สถานี	การแจ้งเตือน
เตือนสีแดง (อพยพ)	-	-
เตือนสีเหลือง (เตือนภัย)	-	-
เตือนสีเขียว (เฝ้าระวัง)	-	-

\*\*\* ไม่มีสถานการณ์

### ๑๐. พื้นที่ติดตามและเฝ้าระวังสถานการณ์ธรณีพิบัติภัย ณ วันที่ ๑๒ มิถุนายน ๒๕๖๔ (กรมทรัพยากรธรณี)

เนื่องจากในพื้นที่เสี่ยงดินถล่มมีฝนตกต่อเนื่อง โดยเฉพาะในบริเวณภาคเหนือ จังหวัดเชียงราย เชียงใหม่ พะเยา น่าน อุตรดิตถ์ พิษณุโลก ตาก แม่ฮ่องสอน บริเวณภาคตะวันออก จังหวัดระยอง จันทบุรี ตราด บริเวณภาคตะวันออกเฉียงเหนือ จังหวัดเลย หนองคาย อุดรธานี หนองบัวลำภู อุบลราชธานี และบริเวณภาคใต้ จังหวัดพังงา ระนอง ภูเก็ต และกระบี่ ศูนย์ปฏิบัติการธรณีพิบัติภัย จึงได้ทำการเฝ้าระวังและติดตามสถานการณ์ธรณีพิบัติภัยดินถล่มและน้ำป่าไหลหลากเป็นพิเศษ และจะทำการแจ้งอาสาสมัครเครือข่ายในพื้นที่เสี่ยงภัยต่อไป

**๑๑. เหตุการณ์วิกฤตน้ำปัจจุบัน ณ วันที่ ๑๒ มิถุนายน ๒๕๖๔** [เวลา ๑๕.๐๐ น. (เมื่อวาน) - ๐๘.๐๐ น. (วันนี้)]  
ไม่มีสถานการณ์

**๑๒. สถานการณ์ภาวะน้ำท่วม และสถานการณ์ฝนแล้ง/ฝนทิ้งช่วง ณ วันที่ ๑๒ มิถุนายน ๒๕๖๔** (ปก.)

จากสถานการณ์ มรสุมตะวันตกเฉียงใต้ที่พัดปกคลุมทะเลอันดามัน ประเทศไทย และอ่าวไทยเริ่มมีกำลังแรงขึ้น ประกอบกับมีหย่อมความกดอากาศต่ำบริเวณประเทศเวียดนามตอนบน ลักษณะเช่นนี้ทำให้ประเทศไทยมีฝนเพิ่มขึ้น และมีฝนตกหนักบางแห่ง ในห้วงวันที่ ๔ มิ.ย. ๖๔ - ปัจจุบัน ทำให้เกิดลมกระโชกแรง น้ำไหลหลาก และดินสไลด์ พื้นที่ **๒๒ จังหวัด** (เชียงใหม่ แม่ฮ่องสอน ลำปาง แพร่ พะเยา ตาก พิจิตร อุตรดิตถ์ หนองบัวลำภู กาฬสินธุ์ ร้อยเอ็ด สกลนคร อุบลราชธานี สุรินทร์ ศรีสะเกษ นครราชสีมา สระบุรี ตรวด ระนอง สุราษฎร์ธานี พังงา และปัตตานี) **๕๙ อำเภอ ๙๐ ตำบล ๒๑๔ หมู่บ้าน** บ้านเรือนประชาชนได้รับความเสียหาย ๑,๑๒๙ หลัง ไม่มีผู้บาดเจ็บและเสียชีวิต ปัจจุบันสถานการณ์ คลี่คลายแล้วทุกจังหวัด อยู่ระหว่างการฟื้นฟู

**๑๓. การคาดหมายลักษณะอากาศ ๗ วันข้างหน้า** (ระหว่างวันที่ ๑๒ - ๑๗ มิถุนายน ๒๕๖๔)

ในช่วงวันที่ ๑๒ - ๑๔ มิ.ย. ๖๔ ร่องมรสุมพาดผ่านภาคเหนือตอนบน และประเทศลาวตอนบน เข้าสู่หย่อมความกดอากาศต่ำบริเวณประเทศเวียดนามตอนบน ในขณะที่หย่อมความกดอากาศต่ำบริเวณทะเลจีนใต้ตอนบนคาดว่าจะทวีกำลังแรงขึ้นและคาดว่าจะเคลื่อนเข้าปกคลุมบริเวณอ่าวตังเกี๋ยและประเทศเวียดนามตอนบน ประกอบกับมรสุมตะวันตกเฉียงใต้กำลังแรงพัดปกคลุมทะเลอันดามัน ประเทศไทย และอ่าวไทย ลักษณะเช่นนี้ทำให้บริเวณประเทศไทยยังคงมีฝนตกหนักบางแห่ง สำหรับคลื่นลมบริเวณทะเลอันดามันและอ่าวไทยตอนบนมีกำลังแรง โดยบริเวณทะเลอันดามันมีคลื่นสูง ๒-๓ เมตร บริเวณที่มีฝนฟ้าคะนองคลื่นสูงมากกว่า ๓ เมตร ส่วนบริเวณอ่าวไทยตอนบนคลื่นสูงประมาณ ๒ เมตร และ บริเวณที่มีฝนฟ้าคะนองคลื่นสูงมากกว่า ๒ เมตร

ในช่วงวันที่ ๑๕ - ๑๗ มิ.ย. ๖๔ ร่องมรสุมจะเลื่อนขึ้นไปพาดผ่านประเทศเมียนมา ประเทศลาวตอนบนและเวียดนามตอนบน ในขณะที่มรสุมตะวันตกเฉียงใต้ที่พัดปกคลุมทะเลอันดามัน ประเทศไทย และอ่าวไทย ยังคงมีกำลังแรง ลักษณะเช่นนี้ทำให้ประเทศไทยมีฝนตกต่อเนื่อง และมีฝนตกหนักบางแห่งบริเวณภาคเหนือตอนบน ภาคตะวันออกเฉียงเหนือตอนบน ภาคตะวันออก และภาคใต้ฝั่งตะวันตก สำหรับคลื่นลมบริเวณทะเลอันดามันและอ่าวไทยตอนบนจะมีกำลังแรง

### ๑๔. ความช่วยเหลือภัยแล้งสะสมของกรมทรัพยากรน้ำ

ความช่วยเหลือในพื้นที่ประสบปัญหาภัยแล้ง ตั้งแต่วันที่ ๑ ตุลาคม ๒๕๖๓ - ๑๐ มิถุนายน ๒๕๖๔

หน่วยงาน	จังหวัด	ปริมาณการ สูบน้ำ (ลบ.ม.)	ปริมาณการ แจกจ่ายน้ำสะอาด (ลิตร)	น้ำดื่ม บรรจุขวด (ขวด)	ประโยชน์ที่ได้รับ		
					อุปโภค-บริโภค		พื้นที่เกษตร (ไร่)
					ครัวเรือน	ประชากร	
ภาค ๑	ลำปาง	๒๗๔,๓๐๐	๓,๑๗๗,๓๖๖	-	๑๗๑,๖๘๐	๔๖๑,๕๔๘	๒,๖๑๑
	เชียงใหม่	-	๑๖๔,๕๙๖	-	๒๑,๒๐๑	๘๗,๖๗๕	-
	แม่ฮ่องสอน	-	๑๒๗,๓๔๐	-	๙,๒๔๘	๖๐,๙๘๖	-
	เชียงราย	-	๘๑๙,๗๒๕	๖๐๐	๕๖,๘๔๖	๑๗๕,๖๐๒	-
	กำแพงเพชร	-	๑๔๔,๒๔๐	-	๔๔,๑๒๕	๑๗๙,๓๑๐	-
	พะเยา	๒๐๗,๒๐๐	-	-	๕๐๐	๑,๓๕๐	-
	ลำพูน	๑,๗๐๓,๖๐๐	-	-	-	-	๔,๗๐๐
ภาค ๒	อุทัยธานี	๗๗,๗๖๐	-	-	-	-	๔,๐๐๐
	นครสวรรค์	๑,๕๗๒,๔๘๐	๓๐,๐๐๐	-	๑๔,๖๗๒	๑๑,๙๒๙	๘,๘๐๐
	เพชรบูรณ์	๑๖,๒๐๐	-	-	๑,๒๐๐	๔,๘๐๐	-
ภาค ๓	สกลนคร	๓,๒๕๒,๔๐๐	-	-	๔,๑๔๒	๑๕,๑๓๑	๒,๓๘๓
	อุดรธานี	๔,๐๖๗,๐๐๐	-	๑,๕๐๐	๔,๓๑๑	๑๙,๙๒๕	๑,๓๙๐
	หนองคาย	๕๘๘,๔๐๐	-	-	๓๗๐	๑,๔๔๒	๕,๘๐๐
	เลย	-	๗๒,๐๐๐	-	๗๖	๑,๐๗๙	-
	หนองบัวลำภู	-	-	๑,๐๐๐	-	-	-
ภาค ๔	ขอนแก่น	๑,๑๐๕,๕๐๐	-	-	๑,๓๘๘	๕,๓๙๖	-
	มหาสารคาม	๑๒๐,๓๐๐	-	-	๔๖๙	๑,๘๗๖	-
ภาค ๕	บุรีรัมย์	๒๙๒,๐๐๐	-	-	๑,๙๗๐	๕,๒๔๙	-
	นครราชสีมา	๕๙๙,๕๐๐	-	-	๒,๒๑๘	๗,๔๖๔	-
ภาค ๖	สระแก้ว	๒๗๒,๐๐๐	-	-	๑๔,๓๕๐	๕๐,๐๐๐	-
	ปราจีนบุรี	๓,๙๖๐,๗๐๐	-	-	๑,๐๒๒	๓,๔๘๖	๖,๑๕๐
	จันทบุรี	๔,๓๖๔,๔๐๐	-	-	๒,๒๓๐	๖,๔๑๕	๘,๐๐๐
	ระยอง	๒๔๗,๓๐๐	-	-	๔๗๘	๑,๓๗๘	๗๐๐
	ตราด	๓๔๖,๘๐๐	-	-	๒,๓๑๐	๕,๒๘๕	๑๖,๘๐๐
ภาค ๗	สุพรรณบุรี	๓,๕๕๐,๖๘๐	-	-	๔๓๐	๑,๙๔๘	๑,๓๔๕
	ราชบุรี	๓๑๗,๕๒๐	๑๒,๐๐๐	-	๑๒๑	๓๙๓	๗๒๔
ภาค ๘	นครศรีธรรมราช	๘,๕๒๗,๖๘๐	-	-	๑,๘๐๐	๕,๔๘๘	๑๘,๕๐๐
ภาค ๙	พิจิตร	๑,๖๘๙,๗๒๐	-	-	๗,๗๑๔	๒๑,๙๘๔	๘๒,๕๐๐
	แพร่	๒,๒๑๕,๒๐๐	-	-	๑,๕๐๓	๔,๕๐๕	๖,๖๐๐
	พิษณุโลก	๑,๕๐๖,๖๐๐	-	๖,๗๕๗	๑๙๕	๕๑๕	๑,๖๒๓
	สุโขทัย	๒๕๙,๖๘๐	๖๐,๐๐๐	๒,๓๘๘	๑,๔๙๙	๔,๙๒๙	-
	น่าน	-	-	๑,๕๐๐	-	-	-
	อุตรดิตถ์	-	๕๕๑,๒๕๐	-	๑,๙๓๐	๖,๗๘๗	-
ภาค ๑๐	สุราษฎร์ธานี	๕๒๓,๒๐๐	๑๖๔,๐๐๐	-	๑๘๐	๖๔๐	๑,๑๐๐
ภาค ๑๑	อุบลราชธานี	๑๒๕,๓๐๐	-	-	๑,๒๗๔	๔,๒๔๑	-
	อำนาจเจริญ	๒๐๘,๕๕๐	-	๖๐๐	๑,๗๙๐	๖,๓๒๖	-
	<b>๓๖ จังหวัด</b>	<b>๔๑,๙๙๑,๙๗๐</b>	<b>๕,๓๒๒,๕๑๗</b>	<b>๑๔,๓๔๕</b>	<b>๓๗๓,๒๔๒</b>	<b>๑,๑๖๕,๐๘๒</b>	<b>๑๗๓,๗๒๖</b>

กระทรวงทรัพยากรธรรมชาติและสิ่งแวดล้อม  
วันที่ ๑๐ มิถุนายน ๒๕๖๔

๑. กรม ทรัพยากรน้ำ สำนักงาน ทรัพยากรน้ำภาค ๙
๒. กิจกรรมที่ดำเนินการ นำรถบรรทุกน้ำ ขนาด ๖,๐๐๐ ลิตร ลงพื้นที่ช่วยเหลือประชาชน โดยรับน้ำจากระบบประปา  
ของ อบต.บ้านหม้อ มาเติมเข้าระบบประปา และเติมตามจุดจ่ายน้ำ ในพื้นที่บ้านกลาง หมู่ ๔ บ้านหลักกร้อย หมู่ ๕  
และบ้านหลักกร้อย หมู่ ๗ ตำบลนายาง อำเภอพิชัย จังหวัดอุตรดิตถ์
๓. ประโยชน์ที่ได้รับ - ไร่ - ลิตร  
๑,๔๓๗ ครัวเรือน ๔,๒๐๘ คน



กระทรวงทรัพยากรธรรมชาติและสิ่งแวดล้อม  
วันที่ ๑๐ มิถุนายน ๒๕๖๔

๔. กรม ทรัพยากรน้ำ สำนักงาน ทรัพยากรน้ำภาค ๒
๕. กิจกรรมที่ดำเนินการ ติดตั้งเครื่องสูบน้ำ ขนาด ๓๐ นิ้ว พร้อมอุปกรณ์ จำนวน ๑ เครื่อง ติดตั้ง ณ บริเวณแม่น้ำปิง เพื่อสูบน้ำเข้าคลองบ้านบางกระเบื้อง ตำบลหัวดง อำเภอหัวดง จังหวัดนครสวรรค์ เพื่อสำรองไว้ใช้สำหรับในการทำ การเกษตรและอุปโภคบริโภค บรรเทาความเดือดร้อนของประชาชน
๖. ประโยชน์ที่ได้รับ ๒,๐๐๐ ไร่ -            ลิตร  
๒,๗๐๐ ครัวเรือน -            คน





กระทรวงทรัพยากรธรรมชาติและสิ่งแวดล้อม  
วันที่ ๙ มิถุนายน ๒๕๖๔

๗. กรม ทรัพยากรน้ำ สำนักงาน ทรัพยากรน้ำภาค ๗
๘. กิจกรรมที่ดำเนินการ ติดตั้งเครื่องสูบน้ำขนาด ๑๒ นิ้ว จำนวน ๑ เครื่อง ในพื้นที่หมู่ที่ ๑ ตำบลบ้านกร่าง อำเภอศรีประจันต์ จังหวัดสุพรรณบุรี และเครื่องสูบน้ำขนาด ๓๐ นิ้ว จำนวน ๑ เครื่อง ในพื้นที่หมู่ที่ ๓ ตำบลมดแดง และหมู่ที่ ๖ ตำบลบางงาม อำเภอศรีประจันต์ จังหวัดสุพรรณบุรี เพื่อช่วยเหลือประชาชนในพื้นที่ประสบภัยแล้งขาดแคลนน้ำสำหรับการเกษตร
๙. ประโยชน์ที่ได้รับ ๙,๕๐๐ ไร่ -            ลิตร  
๑,๔๒๗ ครั้วเรือน -            คน



กระทรวงทรัพยากรธรรมชาติและสิ่งแวดล้อม  
วันที่ ๙ มิถุนายน ๒๕๖๔

๑๐. กรม ทรัพยากรน้ำ สำนักงาน ทรัพยากรน้ำภาค ๗
๑๑. กิจกรรมที่ดำเนินการ ติดตั้งเครื่องสูบน้ำ ขนาด ๑๒ นิ้ว จำนวน ๑ เครื่อง และขนาด ๑๐ นิ้ว จำนวน ๑ เครื่อง ในพื้นที่ หมู่ที่ ๑, ๔, ๕ ตำบลคอนตาล อำเภอมืองสุพรรณบุรี จังหวัดสุพรรณบุรี
๑๒. ประโยชน์ที่ได้รับ ๖,๐๐๐ ไร่ -            ลิตร  
๔๕๐ คน -            คน



จึงเรียนมาเพื่อโปรดทราบ

นายสมฤทธิ วิไลพรรณนา  
รองอธิบดีกรมทรัพยากรน้ำ  
ประธานคณะทำงานศูนย์ปฏิบัติการ  
ทรัพยากรธรรมชาติและสิ่งแวดล้อม  
(ด้านทรัพยากรน้ำ)