



**รายงานการเฝ้าระวังติดตามสถานการณ์น้ำและความช่วยเหลือ  
ศูนย์ปฏิบัติการทรัพยากรธรรมชาติและสิ่งแวดล้อม (ด้านทรัพยากรน้ำ)  
กระทรวงทรัพยากรธรรมชาติและสิ่งแวดล้อม**

**ศูนย์ป้องกันวิกฤติน้ำ กรมทรัพยากรน้ำ**

โทรศัพท์ ๐ ๒๒๗๑ ๖๐๐๐ ต่อ ๖๔๔๕ โทรสาร ๐ ๒๒๗๘ ๖๖๒๙ www.dwr.go.th IDLine: mekhalawoc Email: mekhala@dwr.mail.go.th

**ศูนย์เทคโนโลยีสารสนเทศทรัพยากรน้ำบาดาล กรมทรัพยากรน้ำบาดาล**

โทรศัพท์ ๐ ๒๖๖๖ ๗๐๙๐ โทรสาร ๐ ๒๖๖๖ ๗๑๐๐ www.dgr.go.th Email: itcenter@dgr.mail.go.th

**สำนักงานนโยบายและแผนทรัพยากรธรรมชาติและสิ่งแวดล้อม**

โทรศัพท์ ๐ ๒๒๖๕๖๕๐๐ www.onep.go.th Email: webmaster@onep.go.th

รายงานฉบับที่ ๓๒๗/๒๕๖๔

เวลา ๐๘.๐๐ น.

วันที่ ๑๓ มิถุนายน ๒๕๖๔

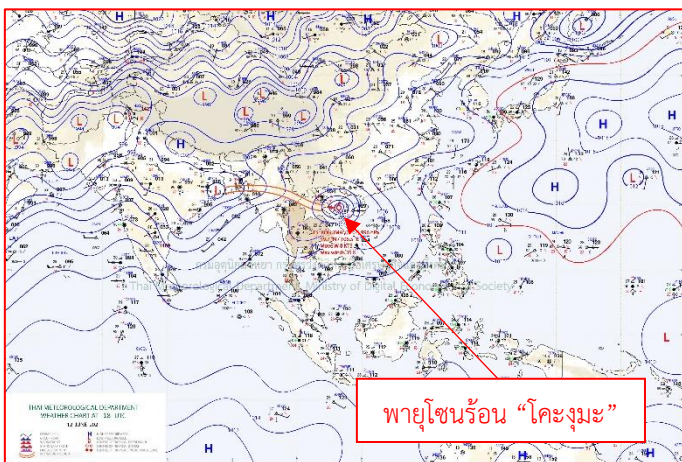
เรียนร.ม.ท. เลขานุการ ร.ม.ท. ที่ปรึกษา ร.ม.ท. ปกท.ท.ส. รอง ปกท.ท.ส. อท.น. อท.บ. และหน่วยงานที่เกี่ยวข้อง

**๑. สถานะอากาศ เวลา ๐๖.๐๐ น. (กรมอุตุนิยมวิทยา)**

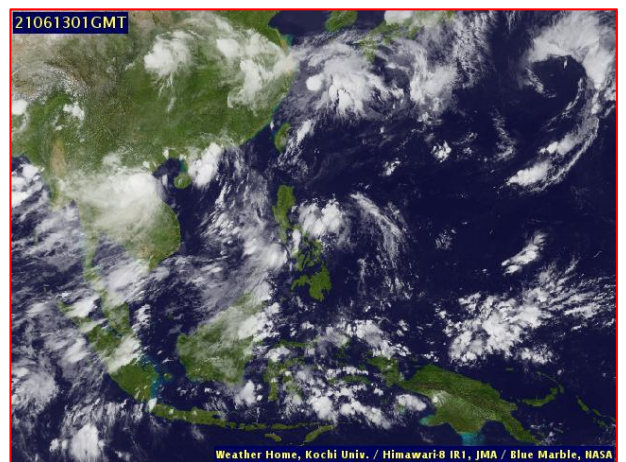
พยากรณ์อากาศ ๒๔ ชั่วโมงข้างหน้า ร่องมรสุมพาดผ่านตอนบนของภาคเหนือและประเทศลาวตอนบน เข้าสู่พายุโซนร้อน “โคะงุมะ” บริเวณอ่าวตังเกี๋ย ประเทศเวียดนาม ประกอบกับมรสุมตะวันตกเฉียงใต้กำลังแรงยังคงพัดปกคลุมทะเลอันดามัน ประเทศไทย และอ่าวไทย ลักษณะเช่นนี้ทำให้บริเวณภาคเหนือ ภาคตะวันออกเฉียงเหนือ ภาคตะวันออก และภาคใต้ฝั่งตะวันตก มีฝนตกหนักถึงหนักมากบางแห่ง

สำหรับคลื่นลมบริเวณทะเลอันดามันและอ่าวไทยตอนบนมีกำลังแรง โดยทะเลอันดามันมีคลื่นสูง ๒-๓ เมตร บริเวณที่มีฝนฟ้าคะนองคลื่นสูงมากกว่า ๓ เมตร ส่วนบริเวณอ่าวไทยตอนบนมีคลื่นสูงประมาณ ๒ เมตร บริเวณที่มีฝนฟ้าคะนองคลื่นสูงมากกว่า ๒ เมตร ขอให้ชาวเรือบริเวณทะเลอันดามันและอ่าวไทยตอนบนควรเพิ่มความระมัดระวังในการเดินเรือ เรือเล็กบริเวณทะเลอันดามันตอนบนควรงดออกจากฝั่งในระยะนี้

อนึ่ง พายุโซนร้อน “โคะงุมะ” บริเวณอ่าวตังเกี๋ย ประเทศเวียดนาม คาดว่าจะเคลื่อนขึ้นฝั่งประเทศเวียดนามตอนบน ในเช้าวันนี้ (๑๓ มิ.ย. ๖๔) ลักษณะเช่นนี้ส่งผลทำให้ร่องมรสุมยังคงพาดผ่านบริเวณภาคเหนือตอนบนและประเทศลาวตอนบน ทำให้บริเวณภาคเหนือ และภาคตะวันออกเฉียงเหนือมีฝนตกหนักถึงหนักมากบางแห่ง

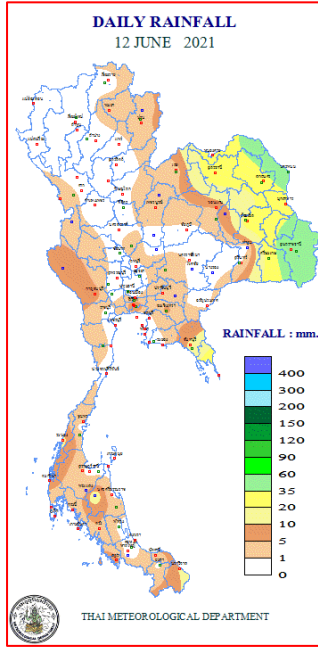


แผนที่อากาศ วันที่ ๑๓ มิ.ย. ๒๕๖๔ เวลา ๐๑.๐๐ น.



ภาพถ่ายดาวเทียม วันที่ ๑๓ มิ.ย. ๒๕๖๔ เวลา ๐๘.๐๐ น.

๒. ปริมาณฝนสะสม ณ เวลา ๐๗.๐๐น.(เมื่อวาน) - ๐๗.๐๐ น.(วันนี้) (กรมอุตุนิยมวิทยา)



จุดตรวจวัด	ปริมาณฝน (มม.)
จ.บึงกาฬ	๕๗.๐
จ.นครพนม (สภช.)	๕๖.๐
จ.อุบลราชธานี (ศูนย์ฯ)	๕๔.๔
จ.ตราด	๓๘.๘
จ.ยโสธร	๓๒.๒
จ.อุดรธานี	๒๙.๖
จ.ร้อยเอ็ด	๒๘.๘

๓. ปริมาณฝนสะสมของพื้นที่ลาดเชิงเขา ๑๒ ชม. ที่ผ่านมา (กรมทรัพยากรน้ำ)

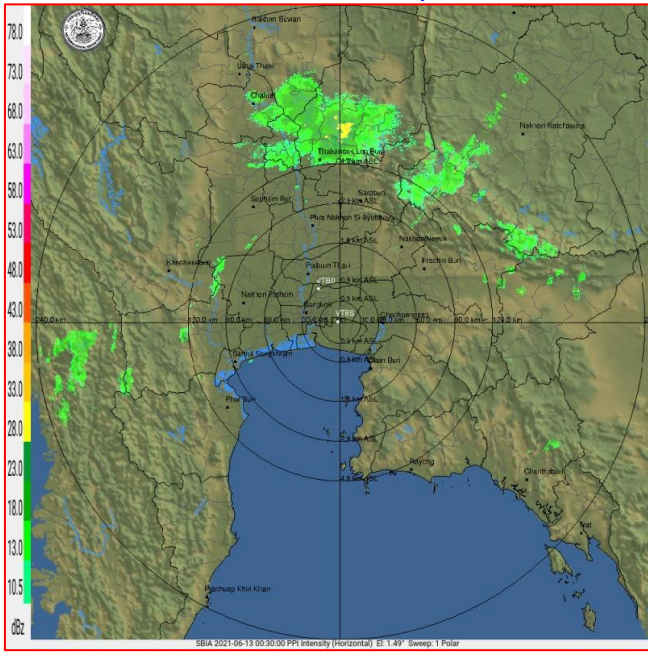
จุดตรวจวัด	ระดับการเตือน	ปริมาณฝน (มม./๑๒ ชม.)
บ้านคลองโตนด ต.เกาะลันตาน้อย อ.เกาะลันตา จ.กระบี่	-	๖๙.๐
บ้านวังลาว ต.เวียง อ.เชียงแสน จ.เชียงราย	-	๕๕.๐
บ้านผาหมี ต.เวียงพางคำ อ.แม่สาย จ.เชียงราย	-	๕๓.๕
บ้านผาฮี้ (อาซา) ต.โป่งงาม อ.แม่สาย จ.เชียงราย	-	๕๓.๐
บ้านแม่สาย (บ้านถ้ำผาจม) ต.เวียงพางคำ อ.แม่สาย จ.เชียงราย	-	๔๕.๕
บ้านตะเคียนงาม ต.บางหิน อ.กะเปอร์ จ.ระนอง	-	๔๒.๕
บ้านสะทอย ต.วังสรรพรส อ.ขลุ้ง จ.จันทบุรี	-	๓๘.๕
บ้านรุ่งเรือง ต.ละแม อ.ละแม จ.ชุมพร	-	๓๘.๐
บ้านน้ำคั้น ต.ภูคา อ.ปัว จ.น่าน	-	๓๗.๐
บ้านควน ต.พะโต๊ะ อ.พะโต๊ะ จ.ชุมพร	-	๓๖.๕

๔. ค่าความชื้นในดิน (กรมทรัพยากรน้ำ/คณะกรรมการเฝ้าระวังน้ำ)

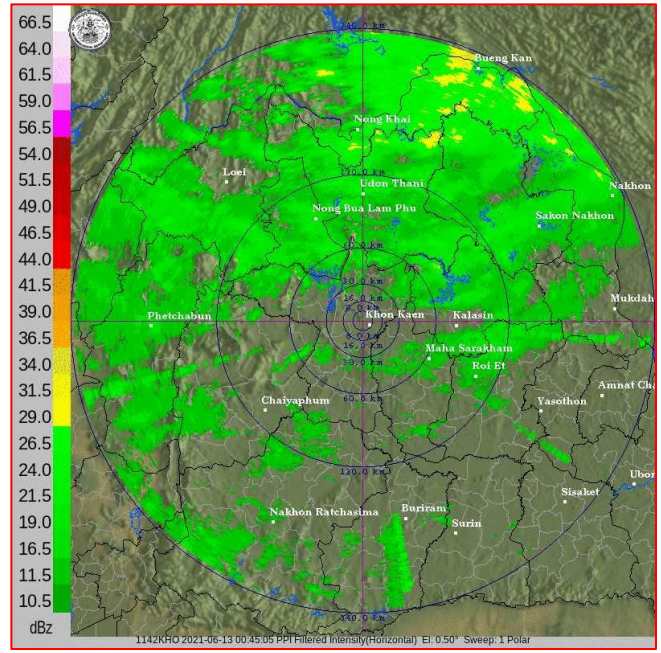
ภูมิภาค	ความชื้นในดิน [-] ๑ พ.ค. ๖๔	ความชื้นในดิน [-] ๘ มิ.ย. ๖๔	แนวโน้ม
เหนือ	๒๐-๔๐	๒๐-๔๐	ทรงตัว
กลาง	๒๐-๔๐	๒๐-๔๐	ทรงตัว
ตะวันออกเฉียงเหนือ	๒๐-๔๐	๒๐-๔๐	ทรงตัว
ตะวันออก	๔๐-๖๐	๔๐-๖๐	ทรงตัว
ตะวันตก	๔๐-๖๐	๒๐-๔๐	ลดลง
ใต้	๔๐-๖๐	๔๐-๖๐	ทรงตัว

หมายเหตุ : ความชื้นในดิน ๐ หมายถึง ดินที่แห้งสนิท และ ๑๐๐ หมายถึง ดินที่อิ่มน้ำ

**๕. เรดาร์ตรวจอากาศ ณ วันที่ ๑๓ มิถุนายน ๒๕๖๔ (กรมอุตุนิยมวิทยา)**



สถานีสุวรรณภูมิ เวลา ๐๗.๓๐ น.



สถานีขอนแก่น เวลา ๐๗.๔๕ น.

จากเรดาร์ตรวจอากาศจะพบว่ามียกุ่มเมฆฝนปกคลุมบริเวณภาคกลางเหนือ ตะวันออกเฉียงเหนือ และภาคใต้ของประเทศไทย

**๖. สถานการณ์น้ำในแหล่งเก็บกักน้ำ ณ วันที่ ๑๒ มิถุนายน ๒๕๖๔ (กรมชลประทาน กรมทรัพยากรน้ำ และสทช.)**

๖.๑ สถาน้ำในอ่างเก็บน้ำขนาดใหญ่ ปริมาณน้ำในอ่างฯ ๓๒,๒๑๒ ล้าน ลบ.ม. คิดเป็นร้อยละ ๔๕ (ปริมาณน้ำใช้การได้ ๘,๖๖๙ ล้าน ลบ.ม. คิดเป็นร้อยละ ๑๘) ปริมาณน้ำในอ่างฯ เทียบกับปี ๒๕๖๓ (๓๑,๐๐๘ ล้าน ลบ.ม. คิดเป็นร้อยละ ๔๔) มากกว่าปี ๒๕๖๓ จำนวน ๑,๒๐๔ ล้าน ลบ.ม. ปริมาณน้ำไหลลงอ่างฯ จำนวน ๑๐๐.๔๔ ลบ.ม. ปริมาณน้ำระบาย จำนวน ๙๒.๒๙ ล้าน ลบ.ม. สามารถรับน้ำได้อีก ๓๘,๗๑๔ ล้าน ลบ.ม.

อ่างเก็บน้ำ	ปริมาตรน้ำในอ่าง		ปริมาตรน้ำใช้การได้		ปริมาตรน้ำไหลลงอ่าง		ปริมาตรน้ำระบาย		ปริมาตรน้ำรับได้อีก (ล้าน ม. <sup>๓</sup> ) (ความจุที่ รนส.- ปริมาณน้ำปัจจุบัน)
	ปริมาตร (ล้าน ม. <sup>๓</sup> )	% น้ำเก็บกัก	ปริมาตร (ล้าน ม. <sup>๓</sup> )	% น้ำใช้การ	วันนี้ (ล้าน ม. <sup>๓</sup> )	เมื่อวาน (ล้าน ม. <sup>๓</sup> )	วันนี้ (ล้าน ม. <sup>๓</sup> )	เมื่อวาน (ล้าน ม. <sup>๓</sup> )	
๑.ภูมิพล	๔,๒๗๕	๓๒	๔๗๕	๕	๐.๐๐	๐.๐๐	๑๒.๐๐	๑๒.๐๐	๙,๑๘๗
๒.สิริกิติ์	๓,๓๔๕	๓๕	๔๙๕	๗	๗.๗๔	๖.๑๔	๑๔.๐๓	๑๗.๙๙	๗,๑๖๓
๓.จุฬารัตน์	๑๑๔	๖๙	๗๗	๖๐	๐.๒๕	๐.๒๙	๐.๘๐	๐.๗๖	๖๗
๔.อุบลรัตน์	๙๑๔	๓๘	๓๓๓	๑๘	๑๐.๓๓	๑๒.๔๒	๗.๐๒	๗.๐๔	๓,๗๒๖
๕.ลำปาว	๕๔๓	๒๗	๔๔๓	๒๔	๒๕.๔๐	๒๒.๐๘	๐.๓๐	๐.๒๙	๑,๙๐๗
๖.สิรินธร	๑,๑๗๓	๖๐	๓๔๑	๓๐	๘.๐๑	๗.๘๘	๕.๑๗	๗.๑๓	๗๙๓
๗.ป่าสักชลสิทธิ์	๑๒๒	๑๓	๑๑๙	๑๒	๐.๐๐	๐.๐๐	๔.๓๒	๓.๐๓	๘๓๘
๘.ศรีนครินทร์	๑๑,๓๑๙	๖๔	๑,๐๕๕	๑๔	๑๐.๓๖	๕.๐๔	๑๒.๐๓	๑๑.๐๐	๗,๕๕๑
๙.วชิราลงกรณ์	๓,๕๒๔	๔๐	๕๑๒	๙	๑๓.๐๘	๑๔.๑๕	๘.๑๕	๗.๐๓	๗,๔๗๖
๑๐.ขุนด่านปราการชล	๒๙	๑๓	๒๕	๑๑	๐.๒๑	๐.๑๓	๑.๑๐	๐.๑๕	๑๙๖
๑๑.รัชชประภา	๓,๒๗๕	๕๘	๑,๙๒๓	๔๕	๑๐.๓๘	๒๗.๖๓	๖.๑๑	๗.๘๐	๒,๘๖๙
๑๒.บางหลวง	๙๙๘	๖๙	๗๒๒	๖๑	๔.๒๔	๕.๐๐	๘.๑๑	๗.๙๙	๕๙๒

๖.๒ อ่างเก็บน้ำขนาดกลาง ๔๑๒ แห่ง มีปริมาณน้ำ ๒,๕๖๘ ล้าน ลบ.ม. (๕๐%) ปริมาณน้ำใช้การ ๒,๑๘๑ ล้าน ลบ.ม. (๔๖%)

๖.๓ แหล่งน้ำธรรมชาติขนาดใหญ่ ๗ แห่ง มีปริมาณน้ำรวม ๒๐๐.๐๐ ล้าน ลบ.ม. (๓๔%)

๖.๔ แหล่งน้ำในพื้นที่นอกเขตชลประทาน ๑๐๒,๐๙๙ แห่ง มีปริมาณน้ำรวม ๓,๙๙๓ ล้าน ลบ.ม. (๔๗%)

๖.๕ อ่างเก็บน้ำขนาดกลางนอกเขตชลประทาน ๖๕ แห่ง ภายใต้การดูแลของกรมทรัพยากรน้ำปริมาณน้ำปัจจุบัน ๑๑๓.๗๗ ล้านลบ.ม. (๔๘%)

### ๗. สถานการณ์น้ำในประเทศ ณ วันที่ ๑๐ - ๑๓ มิถุนายน ๒๕๖๔ (กรมชลประทาน)

สถานี	แม่น้ำ	อำเภอ	จังหวัด	ระดับ ตลิ่ง (ม.รทก.)	ระดับน้ำ (ม.รทก.)				แนวโน้ม	เปรียบเทียบ ระดับตลิ่ง
					พฤษภาคม	ตุลาคม	พฤศจิกายน	ธันวาคม		
					๑๐ มิ.ย.	๑๑ มิ.ย.	๑๒ มิ.ย.	๑๓ มิ.ย.		
P.๑	ปิง	เมือง	เชียงใหม่	๓.๗๐	๑.๕๙	๑.๕๓	๑.๕๑	๑.๕๒	เพิ่มขึ้น	-๒.๑๘
W.๑C	วัง	เมือง	ลำปาง	๕.๒๐	๐.๐๗	๐.๐๔	๐.๐๔	๐.๑๗	เพิ่มขึ้น	-๕.๐๓
Y.๑๖	ยม	บางระกำ	พิษณุโลก	๗.๓๐	-๐.๒๐	-๐.๒๐	-๐.๑๘	-๐.๒๐	ลดลง	-๗.๕
N.๗A	น่าน	เมือง	พิจิตร	๙.๘๗	๒.๐๕	๒.๑๙	๒.๓๕	๒.๓๙	เพิ่มขึ้น	-๗.๔๘
C.๒	เจ้าพระยา	เมือง	นครสวรรค์	๒๖.๒๐	๑๖.๙๐	๑๖.๙๐	๑๖.๙๓	๑๗.๐๒	เพิ่มขึ้น	-๙.๑๘
C.๑๓	เจ้าพระยา	สรรพยา	ชัยนาท	๑๖.๓๔	๕.๓๑	๕.๓๑	๕.๓๑	๕.๓๑	ทรงตัว	-๑๑.๐๓
M.๖A	มูล	สตึก	บุรีรัมย์	๖.๐๐	๑.๓๒	๑.๑๘	๐.๗๙	๐.๕๔	ลดลง	-๕.๔๖
M.๗	มูล	เมือง	อุบลราชธานี	๗.๐๐	๒.๒๓	๒.๒๒	๒.๒๔	๒.๓๙	เพิ่มขึ้น	-๔.๖๑
M.๑๙๑	ลำตะคอง	เมือง	นครราชสีมา	๓.๕๐	๑.๓๖	๑.๓๒	๑.๔๓	๑.๓๖	ลดลง	-๒.๑๔
M.๖๙	ลำเซบก	โครงการพิเศษ	อุบลราชธานี	๗.๓๐	๔.๔๑	๔.๔๔	๔.๕๘	๕.๐๖	เพิ่มขึ้น	-๒.๒๔
X.๖๔	คลองท่าแซะ	ท่าแซะ	ชุมพร	๑๗.๑๓	๙.๒๑	๙.๑๗	๘.๘๘	๙.๑๖	เพิ่มขึ้น	-๗.๙๗
X.๑๔๙	คลองกลาย	นบพิตำ	นครศรีธรรมราช	๓๓.๙๖	๒๗.๕๗	๒๗.๕๖	๒๗.๕๗	๒๗.๕๖	ลดลง	-๖.๔
X.๒๗๔	แม่น้ำโก-ลก	แว้ง	นราธิวาส	๒๔.๑๘	๑๘.๘๐	๑๘.๗๘	๑๘.๗๘	๑๘.๗๘	ทรงตัว	-๕.๔
X.๓๗A	แม่น้ำตาปี	พระแสง	สุราษฎร์ธานี	๑๑.๗๐	๕.๕๘	๕.๗๓	๕.๙๑	๖.๐๖	เพิ่มขึ้น	-๕.๖๔

\*\*\* ยังไม่ได้รับรายงาน

### ๘. สถานการณ์น้ำในพื้นที่ลุ่มน้ำโขง ณ วันที่ ๑๓ มิถุนายน ๒๕๖๔ (คณะกรรมการแม่น้ำโขง)

สถานี	ระดับ อ้างอิง (ม.รทก.)	ระดับ ตลิ่ง (ม.)	ระดับน้ำ (ม.)					เปรียบเทียบ ระดับตลิ่ง (ม.)	ผลต่างของระดับน้ำ (ม.)		แนวโน้ม
			๙ มิ.ย.	๑๐ มิ.ย.	๑๑ มิ.ย.	๑๒ มิ.ย.	๑๓ มิ.ย.		๓ วัน ย้อนหลัง	๕ วัน ย้อนหลัง	
อ.เชียงแสน จ.เชียงราย	๓๕๗.๑๑๐	๑๒.๘๐	๓.๑๔	๓.๕๔	๓.๕๖	๓.๔๗	๓.๖๙	-๙.๑๑	๐.๕๙	๐.๓๕	เพิ่มขึ้น
อ.เชียงคาน จ.เลย	๑๙๔.๑๑๘	๑๖.๐๐	๕.๖๗	๕.๗๐	๖.๐๐	๖.๓๕	๖.๗๐	-๙.๓๐	๑.๓๙	๑.๕๒	เพิ่มขึ้น
อ.เมือง จ.หนองคาย	๑๕๓.๖๔๘	๑๒.๒๐	๒.๖๗	๒.๗๘	๒.๙๐	๓.๑๖	๓.๔๔	-๘.๗๖	๑.๒๖	๑.๓๒	เพิ่มขึ้น
อ.เมือง จ.นครพนม	๑๓๒.๖๘๐	๑๒.๐๐	๒.๙๓	๓.๑๔	๓.๒๕	๓.๓๑	๓.๖๒	-๘.๓๘	๑.๕๗	๑.๔๗	เพิ่มขึ้น
อ.เมือง จ.มุกดาหาร	๑๒๔.๒๑๙	๑๒.๕๐	๓.๑๓	๓.๕๒	๓.๗๖	๓.๙๐	๔.๐๕	-๘.๔๕	๑.๗๕	๑.๖๔	เพิ่มขึ้น
อ.โขงเจียม จ.อุบลราชธานี	๘๙.๐๓๐	๑๔.๕๐	๓.๓๘	๓.๔๔	๓.๘๐	๔.๒๐	๔.๖๘	-๙.๘๒	๑.๙๘	๒.๐๗	เพิ่มขึ้น

\*\*\* ไม่มีสถานการณ์

### ๙. สถานการณ์เตือนภัย Early Warning ณ วันที่ ๑๓ มิถุนายน ๒๕๖๔ (กรมทรัพยากรน้ำ)

[เวลา ๑๕.๐๐ น. (เมื่อวาน) - ๐๘.๐๐ น. (วันนี้)]

การแจ้งเตือน	สถานี	การแจ้งเตือน
เตือนสีแดง (อพยพ)	-	-
เตือนสีเหลือง (เตือนภัย)	-	-
เตือนสีเขียว (เฝ้าระวัง)	-	-

\*\*\* ไม่มีสถานการณ์

### ๑๐. พื้นที่ติดตามและเฝ้าระวังสถานการณ์ธรณีพิบัติภัย ณ วันที่ ๑๒ มิถุนายน ๒๕๖๔ (กรมทรัพยากรธรณี)

เนื่องจากในพื้นที่เสี่ยงดินถล่มมีฝนตกต่อเนื่อง โดยเฉพาะในบริเวณภาคเหนือ จังหวัดเชียงราย เชียงใหม่ พะเยา น่าน อุตรดิตถ์ พิษณุโลก ตาก แม่ฮ่องสอน บริเวณภาคตะวันออก จังหวัดระยอง จันทบุรี ตราด บริเวณภาคตะวันออกเฉียงเหนือ จังหวัดเลย หนองคาย อุดรธานี หนองบัวลำภู อุบลราชธานี และบริเวณภาคใต้จังหวัดพังงา ระนอง ภูเก็ต และกระบี่ ศูนย์ปฏิบัติการธรณีพิบัติภัย จึงได้ทำการเฝ้าระวังและติดตามสถานการณ์ธรณีพิบัติภัยดินถล่มและน้ำป่าไหลหลากเป็นพิเศษ และจะทำการแจ้งอาสาสมัครเครือข่ายในพื้นที่เสี่ยงภัยต่อไป

**๑๑. เหตุการณ์วิกฤตน้ำปัจจุบัน ณ วันที่ ๑๓ มิถุนายน ๒๕๖๔** [เวลา ๑๕.๐๐ น. (เมื่อวาน) - ๐๘.๐๐ น. (วันนี้)]  
ไม่มีสถานการณ์

**๑๒. สถานการณ์ภาวะน้ำท่วม และสถานการณ์ฝนแล้ง/ฝนทิ้งช่วง ณ วันที่ ๑๓ มิถุนายน ๒๕๖๔** (ปก.)

จากสถานการณ์มรสุมตะวันตกเฉียงใต้ที่พัดปกคลุมทะเลอันดามัน ประเทศไทย และอ่าวไทย เริ่มมีกำลังแรงขึ้น ประกอบกับมีหย่อมความกดอากาศต่ำบริเวณประเทศเวียดนามตอนบน ลักษณะเช่นนี้ ทำให้ประเทศไทยมีฝนเพิ่มขึ้น และมีฝนตกหนักบางแห่ง ในห้วงวันที่ ๔ มิ.ย. ๖๔ - ปัจจุบัน ทำให้เกิด ลมกระโชกแรง น้ำไหลหลาก และดินสไลด์ในพื้นที่ **๒๓ จ.** (เชียงใหม่ แม่ฮ่องสอน ลำปาง แพร่ พะเยา ตาก พิจิตร อุตรธานี หนองบัวลำภู กาฬสินธุ์ ร้อยเอ็ด สกลนคร อุบลราชธานี สุรินทร์ ศรีสะเกษ นครราชสีมา สระบุรี ตรัง ชุมพร ระนอง สุราษฎร์ธานี พังงา และปัตตานี) **๒๒ อ. ๙๕ ต. ๒๒๕ ม. บ้านเรือนประชาชนได้รับความเสียหาย ๑,๑๓๑ หลัง** ไม่มีผู้บาดเจ็บและเสียชีวิต ปัจจุบันสถานการณ์คลี่คลายแล้วทุกจังหวัดอยู่ระหว่างการฟื้นฟู

**๑๓. การคาดหมายลักษณะอากาศ ๗ วันข้างหน้า** (ระหว่างวันที่ ๑๓ - ๑๘ มิถุนายน ๒๕๖๔)

ในช่วงวันที่ ๑๓ - ๑๔ มิ.ย. ๖๔ ร่องมรสุมพาดผ่านภาคเหนือตอนบน และประเทศลาวตอนบน เข้าสู่หย่อมความกดอากาศต่ำบริเวณประเทศเวียดนามตอนบน ในขณะที่พายุดีเปรสชันบริเวณเกาะไหหลำ สาธารณรัฐประชาชนจีน คาดว่าจะทวีกำลังแรงขึ้นและคาดว่าจะเคลื่อนเข้าปกคลุมบริเวณอ่าวตังเกี๋ยและประเทศเวียดนามตอนบน ประกอบกับมรสุมตะวันตกเฉียงใต้กำลังแรงพัดปกคลุมทะเลอันดามัน ประเทศไทย และอ่าวไทย ลักษณะเช่นนี้ทำให้บริเวณประเทศไทยยังคงมีฝนตกหนักบางแห่ง และมีฝนตกหนักมากบางพื้นที่ในภาคตะวันออกเฉียงเหนือ สำหรับคลื่นลมบริเวณทะเลอันดามันและอ่าวไทยตอนบนมีกำลังแรง โดยบริเวณทะเลอันดามันมีคลื่นสูง ๒-๓ เมตร บริเวณที่มีฝนฟ้าคะนองคลื่นสูงมากกว่า ๓ เมตร ส่วนบริเวณอ่าวไทยตอนบนคลื่นสูงประมาณ ๒ เมตร และ บริเวณที่มีฝนฟ้าคะนองคลื่นสูงมากกว่า ๒ เมตร

ส่วนในช่วงวันที่ ๑๕ - ๑๘ มิ.ย. ๖๔ ร่องมรสุมจะเลื่อนขึ้นไปพาดผ่านประเทศเมียนมา ประเทศลาวตอนบนและประเทศเวียดนามตอนบน ในขณะที่มรสุมตะวันตกเฉียงใต้ที่พัดปกคลุมทะเลอันดามัน ประเทศไทย และอ่าวไทย ยังคงมีกำลังแรง ลักษณะเช่นนี้ทำให้ประเทศไทยมีฝนตกต่อเนื่อง และมีฝนตกหนักบางแห่งบริเวณภาคเหนือตอนบน ภาคตะวันออกเฉียงเหนือตอนบน ภาคตะวันออก และภาคใต้ฝั่งตะวันตก สำหรับคลื่นลมบริเวณทะเลอันดามันและอ่าวไทยตอนบนจะมีกำลังแรง

## ๑๔. ความช่วยเหลือภัยแล้งสะสมของกรมทรัพยากรน้ำ

ความช่วยเหลือในพื้นที่ประสบปัญหาภัยแล้ง ตั้งแต่วันที่ ๑ ตุลาคม ๒๕๖๓ - ๑๒ มิถุนายน ๒๕๖๔

หน่วยงาน	จังหวัด	ปริมาณการ สูบน้ำ (ลบ.ม.)	ปริมาณการ แจกจ่ายน้ำสะอาด (ลิตร)	น้ำดื่ม บรรจุขวด (ขวด)	ประโยชน์ที่ได้รับ		
					อุปโภค-บริโภค		พื้นที่เกษตร (ไร่)
					ครัวเรือน	ประชากร	
ภาค ๑	ลำปาง	๒๗๔,๓๐๐	๓,๑๗๗,๓๖๖	-	๑๗๑,๖๘๐	๔๖๑,๕๔๘	๒,๖๑๑
	เชียงใหม่	-	๑๖๔,๕๙๖	-	๒๑,๒๐๑	๘๗,๖๗๕	-
	แม่ฮ่องสอน	-	๑๒๗,๓๔๐	-	๙,๒๔๘	๖๐,๙๘๖	-
	เชียงราย	-	๘๑๙,๗๒๕	๖๐๐	๕๖,๘๔๖	๑๗๕,๖๐๒	-
	กำแพงเพชร	-	๑๔๔,๒๔๐	-	๔๔,๑๒๕	๑๗๙,๓๑๐	-
	พะเยา	๒๐๗,๒๐๐	-	-	๕๐๐	๑,๓๕๐	-
	ลำพูน	๑,๗๐๓,๖๐๐	-	-	-	-	๔,๗๐๐
ภาค ๒	อุทัยธานี	๗๗,๗๖๐	-	-	-	-	๔,๐๐๐
	นครสวรรค์	๑,๕๗๒,๔๘๐	๓๐,๐๐๐	-	๑๔,๖๗๒	๑๑,๙๒๙	๘,๘๐๐
	เพชรบูรณ์	๑๖,๒๐๐	-	-	๑,๒๐๐	๔,๘๐๐	-
ภาค ๓	สกลนคร	๓,๒๕๒,๔๐๐	-	-	๔,๑๔๒	๑๕,๑๓๑	๒,๓๘๓
	อุดรธานี	๔,๐๖๗,๐๐๐	-	๑,๕๐๐	๔,๓๑๑	๑๙,๙๒๕	๑,๓๙๐
	หนองคาย	๕๘๘,๔๐๐	-	-	๓๗๐	๑,๔๔๒	๕,๘๐๐
	เลย	-	๗๒,๐๐๐	-	๗๖	๑,๐๗๙	-
	หนองบัวลำภู	-	-	๑,๐๐๐	-	-	-
ภาค ๔	ขอนแก่น	๑,๑๐๕,๕๐๐	-	-	๑,๓๘๘	๕,๓๙๖	-
	มหาสารคาม	๑๒๐,๓๐๐	-	-	๔๖๙	๑,๘๗๖	-
ภาค ๕	บุรีรัมย์	๒๙๒,๐๐๐	-	-	๑,๙๗๐	๕,๒๔๙	-
	นครราชสีมา	๕๙๙,๕๐๐	-	-	๒,๒๑๘	๗,๔๖๔	-
ภาค ๖	สระแก้ว	๒๗๒,๐๐๐	-	-	๑๔,๓๕๐	๕๐,๐๐๐	-
	ปราจีนบุรี	๓,๙๖๐,๗๐๐	-	-	๑,๐๒๒	๓,๔๘๖	๖,๑๕๐
	จันทบุรี	๔,๓๖๔,๔๐๐	-	-	๒,๒๓๐	๖,๔๑๕	๘,๐๐๐
	ระยอง	๒๔๗,๓๐๐	-	-	๔๗๘	๑,๓๗๘	๗๐๐
	ตราด	๓๔๖,๘๐๐	-	-	๒,๓๑๐	๕,๒๘๕	๑๖,๘๐๐
ภาค ๗	สุพรรณบุรี	๓,๕๕๐,๖๘๐	-	-	๔๓๐	๑,๙๔๘	๑,๓๔๕
	ราชบุรี	๓๑๗,๕๒๐	๑๒,๐๐๐	-	๑๒๑	๓๙๓	๗๒๔
ภาค ๘	นครศรีธรรมราช	๘,๕๒๗,๖๘๐	-	-	๑,๘๐๐	๕,๔๘๘	๑๘,๕๐๐
ภาค ๙	พิจิตร	๑,๖๘๙,๗๒๐	-	-	๗,๗๑๔	๒๑,๙๘๔	๘๒,๕๐๐
	แพร่	๒,๒๑๕,๒๐๐	-	-	๑,๕๐๓	๔,๕๐๕	๖,๖๐๐
	พิษณุโลก	๑,๕๐๖,๖๐๐	-	๖,๗๕๗	๑๙๕	๕๑๕	๑,๖๒๓
	สุโขทัย	๒๕๙,๖๘๐	๖๐,๐๐๐	๒,๓๘๘	๑,๔๙๙	๔,๙๒๙	-
	น่าน	-	-	๑,๕๐๐	-	-	-
	อุตรดิตถ์	-	๕๕๑,๒๕๐	-	๑,๙๓๐	๖,๗๘๗	-
ภาค ๑๐	สุราษฎร์ธานี	๕๒๓,๒๐๐	๑๖๔,๐๐๐	-	๑๘๐	๖๔๐	๑,๑๐๐
ภาค ๑๑	อุบลราชธานี	๑๒๕,๓๐๐	-	-	๑,๒๗๔	๔,๒๔๑	-
	อำนาจเจริญ	๒๐๘,๕๕๐	-	๖๐๐	๑,๗๙๐	๖,๓๒๖	-
	<b>๓๖ จังหวัด</b>	<b>๔๑,๙๙๑,๙๗๐</b>	<b>๕,๓๒๒,๕๑๗</b>	<b>๑๔,๓๔๕</b>	<b>๓๗๓,๒๔๒</b>	<b>๑,๑๖๕,๐๘๒</b>	<b>๑๗๓,๗๒๖</b>

กระทรวงทรัพยากรธรรมชาติและสิ่งแวดล้อม  
วันที่ ๑๒ มิถุนายน ๒๕๖๔

๑. กรม ทรัพยากรน้ำ สำนักงาน ทรัพยากรน้ำภาค ๗
๒. กิจกรรมที่ดำเนินการ ติดตั้งเครื่องสูบน้ำ ขนาด ๑๒ นิ้ว จำนวน ๑ เครื่อง บริเวณ แม่น้ำท่าจีน หมู่ ๒ เพื่อช่วยเหลือประชาชนในพื้นที่ หมู่ที่ ๒, ๓ ตำบลย่านยาว อำเภอเมืองสามชุก จังหวัดสุพรรณบุรี
๓. ประโยชน์ที่ได้รับ ๙๐๐ ไร่ -            ลิตร  
๗๐๐ ครัวเรือน -            คน



จึงเรียนมาเพื่อโปรดทราบ

นายสมฤทธิ วิไลพรรัตน  
รองอธิบดีกรมทรัพยากรน้ำ  
ประธานคณะทำงานศูนย์ปฏิบัติการ  
ทรัพยากรธรรมชาติและสิ่งแวดล้อม  
(ด้านทรัพยากรน้ำ)