



# รายงานการเฝ้าระวังติดตามสถานการณ์น้ำ ๒๔ ชั่วโมง

ศูนย์ป้องกันวิกฤติน้ำ กรมทรัพยากรน้ำ กระทรวงทรัพยากรธรรมชาติและสิ่งแวดล้อม  
โทรศัพท์ ๐ ๒๒๕๘ ๖๖๓๑ โทรสาร ๐ ๒๒๕๘ ๖๖๒๙ <http://www.dwr.go.th>

รายงานฉบับที่ ๗๔๖/๒๕๖๐

เวลา ๑๕.๐๐ น.

วันที่ ๑๔ มกราคม ๒๕๖๐

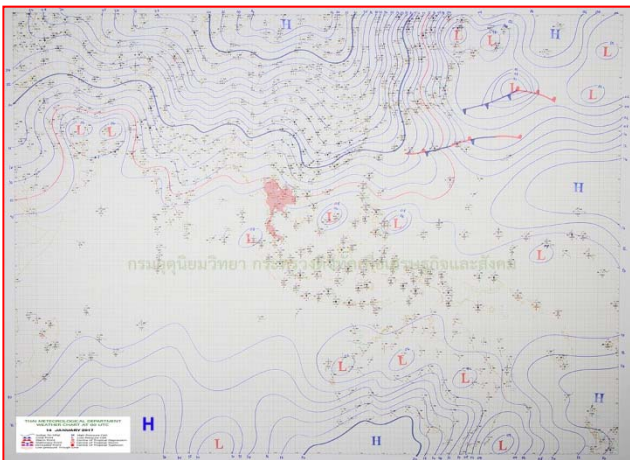
เรื่อง รายงานการเฝ้าระวังติดตามสถานการณ์น้ำ ๒๔ ชั่วโมง

เรียน รมว.ทส. เลขานุการ รมว.ทส. ปกท.ทส. รอง ปกท.ทส. อทน. รอง อทน. และหน่วยงานที่เกี่ยวข้อง

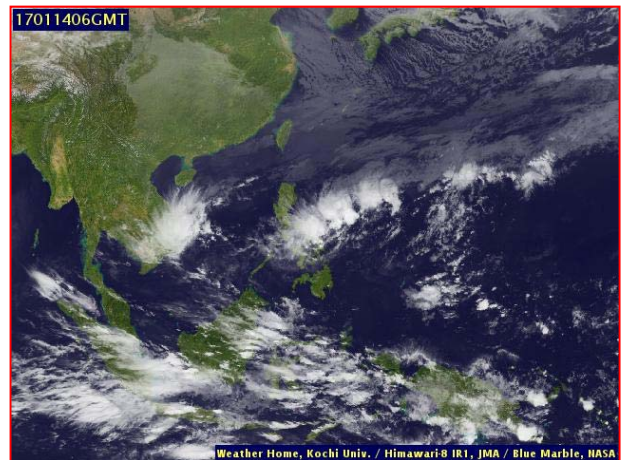
กรมทรัพยากรน้ำขอรายงานการเฝ้าระวังและติดตามสถานการณ์น้ำ ประจำวันที่ ๑๔ มกราคม ๒๕๖๐ ดังนี้

## ๑. สภาวะอากาศ ณ เวลา ๑๒.๐๐ น. (ที่มา: กรมอุตุนิยมวิทยา)

ประเทศไทยตอนบน มีอากาศเย็นและอุณหภูมิลดลง ๒ - ๔ องศาเซลเซียส ส่วนภาคใต้ยังคงมีฝนลดลงในระยะนี้

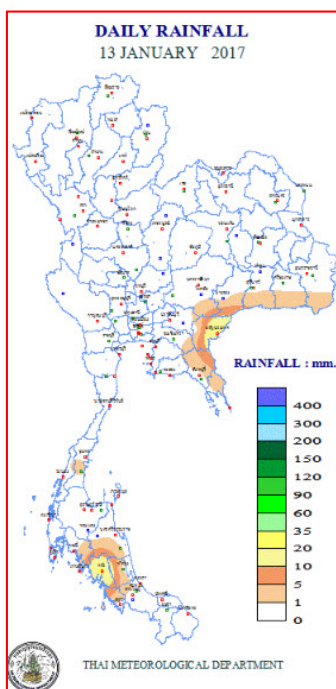


แผนที่อากาศ วันที่ ๑๔ ม.ค. ๒๕๖๐ เวลา ๐๗.๐๐ น.



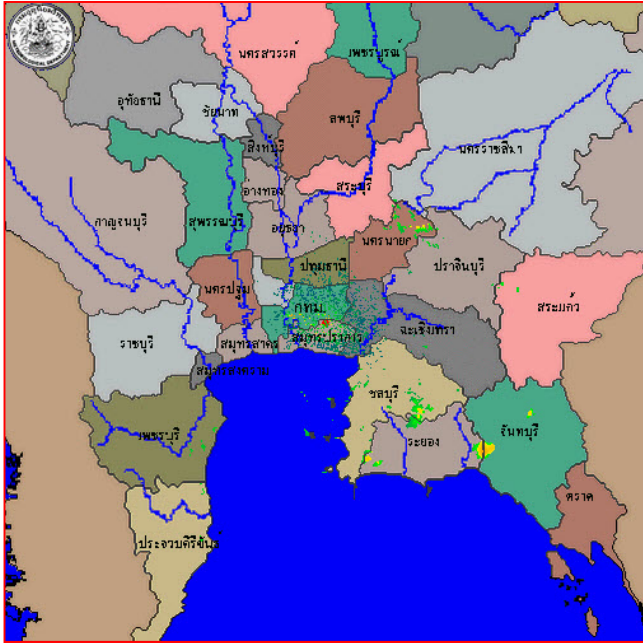
ภาพถ่ายจากดาวเทียม วันที่ ๑๔ ม.ค. ๒๕๖๐ เวลา ๑๓.๐๐ น.

## ๒. ปริมาณฝนสะสม ณ เวลา ๐๗.๐๐ น. (เมื่อวาน) - ๐๗.๐๐ น. (วันนี้) (ที่มา: กรมอุตุนิยมวิทยา)

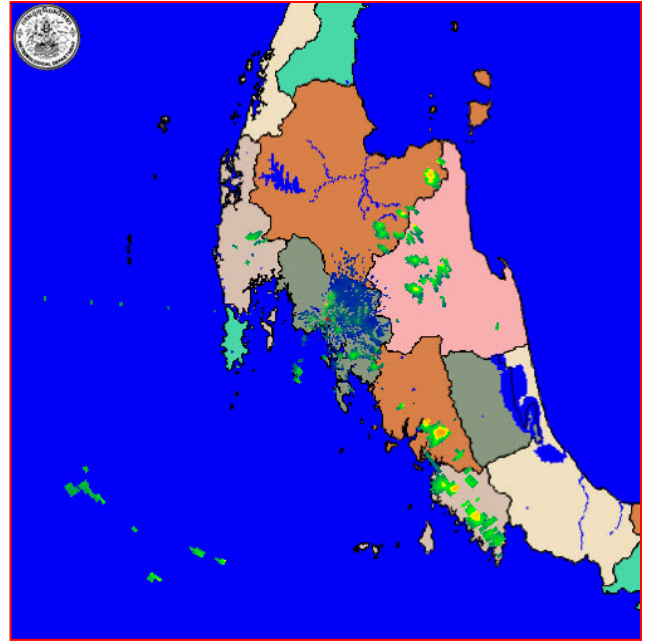


จุดตรวจวัด	ปริมาณฝน (มม.)
จ.ตรัง	๒๔.๑
จ.สระแก้ว (อ.อรัญประเทศ)	๒๓.๖
จ.ชุมพร (อ.สวี สกษ.)	๑.๖
จ.ระนอง	๐.๕
จ.นครศรีธรรมราช	๐.๒
จ.กรุงเทพมหานคร (บางนา สกษ.)	๐.๒
-	-

**๓. เรดาร์ตรวจอากาศ ณ วันที่ ๑๔ มกราคม ๒๕๖๐ (ที่มา: กรมอุตุนิยมวิทยา)**



สถานีสุวรรณภูมิ เวลา ๑๔.๓๐ น.



สถานีกระบี่ เวลา ๑๔.๓๐ น.

จากเรดาร์ตรวจอากาศ จะพบว่ามียกลุ่มเมฆฝนกระจายบริเวณภาคกลาง ภาคตะวันออก และภาคใต้

**๔. สถานการณ์น้ำในอ่างเก็บน้ำขนาดใหญ่ ณ วันที่ ๑๔ มกราคม ๒๕๖๐ (ที่มา: กรมชลประทาน)**

สภาพน้ำในอ่างเก็บน้ำขนาดใหญ่ ปริมาณน้ำในอ่างฯ ๔๘,๕๓๗ ล้าน ลบ.ม. คิดเป็นร้อยละ ๖๙ (ปริมาณน้ำใช้การได้ ๒๕,๐๑๑ ล้าน ลบ.ม. คิดเป็นร้อยละ ๕๓) ปริมาณน้ำในอ่างฯ เทียบกับปี ๒๕๕๘ (๓๘,๙๙๗ ล้าน ลบ.ม. คิดเป็นร้อยละ ๕๕) มากกว่าปี ๒๕๕๘ จำนวน ๙,๕๔๐ ล้าน ลบ.ม. ปริมาณน้ำไหลลงอ่างฯ จำนวน ๓๘.๒๖ ล้าน ลบ.ม. ปริมาณน้ำระบายจำนวน ๘๗.๑๓ ล้าน ลบ.ม. สามารถรับน้ำได้อีก ๒๒,๒๒๐ ล้าน ลบ.ม. ในช่วงฤดูแล้งตั้งแต่วันที่ ๑ พฤศจิกายน ๒๕๕๙ ถึงปัจจุบัน ปริมาณน้ำไหลลงอ่างฯ สะสม จำนวน ๕,๑๑๐ ลบ.ม. ปริมาณน้ำระบายสะสม จำนวน ๔,๘๒๒ ล้าน ลบ.ม.

อ่างเก็บน้ำ	ปริมาณน้ำในอ่าง		ปริมาณน้ำใช้การได้		ปริมาณน้ำไหลลงอ่าง		ปริมาณน้ำระบาย		ปริมาณน้ำรับได้อีก (ล้าน ม. <sup>๓</sup> ) (ความจุที่ รนส.- ปริมาณน้ำปัจจุบัน)
	ปริมาณ (ล้าน ม. <sup>๓</sup> )	% น้ำเก็บกัก	ปริมาณ (ล้าน ม. <sup>๓</sup> )	% น้ำใช้การ	วันนี้ (ล้าน ม. <sup>๓</sup> )	เมื่อวาน (ล้าน ม. <sup>๓</sup> )	วันนี้ (ล้าน ม. <sup>๓</sup> )	เมื่อวาน (ล้าน ม. <sup>๓</sup> )	
๑.ภูมิพล	๖,๙๒๒	๕๑	๓,๑๒๒	๓๒	๓.๐๕	๔.๕๕	๑๑.๐๐	๑๑.๐๐	๖,๕๔๐
๒.สิริกิติ์	๗,๐๔๙	๗๔	๔,๑๙๙	๖๓	๗.๘๕	๗.๘๑	๒๕.๐๑	๒๔.๙๙	๓,๔๕๙
๓.จุฬารัตน์	๑๔๘	๙๐	๑๑๑	๘๗	๐.๐๐	๐.๑๖	๑.๔๓	๐.๖๕	๓๓
๔.อุบลรัตน์	๑,๙๙๖	๘๒	๑,๔๑๕	๗๖	๐.๐๐	๐.๓๘	๘.๑๐	๙.๐๙	๒,๖๔๔
๕.ลำปาว	๑,๐๔๕	๕๓	๙๔๕	๕๐	๒.๖๑	๒.๖๑	๔.๗๕	๔.๗๕	๑,๔๐๕
๖.สิรินธร	๑,๕๓๐	๗๘	๖๙๙	๖๒	๐.๐๐	๐.๐๐	๒.๗๒	๑.๕๕	๔๓๖
๗.ป่าสักชลสิทธิ์	๗๙๙	๘๓	๗๙๖	๘๓	๑.๘๑	๑.๗๖	๖.๕๒	๖.๕๓	๑๖๑
๘.ศรีนครินทร์	๑๓,๕๖๐	๗๖	๓,๒๙๕	๔๔	๔.๖๗	๗.๙๐	๖.๐๑	๖.๐๓	๕,๒๑๐
๙.ชีวลงกรณ	๕,๖๐๐	๖๓	๒,๕๘๘	๔๔	๑.๙๔	๔.๙๔	๑๐.๐๓	๑๐.๐๖	๕,๔๐๐
๑๐.ขุนด่านปราการชล	๑๘๕	๘๓	๑๘๑	๘๒	๐.๐๑	๐.๐๑	๒.๓๒	๑.๒๔	๔๐
๑๑.รัชชประภา	๔,๙๙๑	๘๙	๓,๖๓๙	๘๕	๓.๘๗	๓.๘๗	๐.๐๐	๐.๐๐	๑,๑๕๓
๑๒.บางกลาง	๗๖๓	๕๒	๔๘๖	๔๑	๔.๒๒	๔.๕๘	๐.๐๐	๐.๐๐	๘๒๗

**๕. สถานการณ์น้ำในประเทศ ณ วันที่ ๑๐ - ๑๔ มกราคม ๒๕๖๐** (ที่มา: กรมชลประทาน)

สถานี	แม่น้ำ	อำเภอ	จังหวัด	ระดับตลิ่ง (ม.รทก.)	ระดับน้ำ (ม.รทก.)					แนวโน้ม
					อังคาร	พุธ	พฤหัสบดี	ศุกร์	เสาร์	
					๑๐ ม.ค.	๑๑ ม.ค.	๑๒ ม.ค.	๑๓ ม.ค.	๑๔ ม.ค.	
P.๑	ปิง	เมือง	เชียงใหม่	๓.๗๐	๑.๓๑	๑.๓๗	๑.๔๑	๑.๓๐	๑.๒๔	ลดลง
W.๑C	วัง	เมือง	ลำปาง	๕.๒๐	-๐.๖๖	-๐.๖๕	-๐.๓๐	-๐.๔๑	-๐.๖๓	ลดลง
Y.๔	ยม	เมือง	สุโขทัย	๗.๔๕	๐.๕๒	๐.๕๖	๐.๗๘	๐.๘๒	๐.๖๐	ลดลง
N.๗A	น่าน	เมือง	พิจิตร	๑๐.๗๘	๒.๙๕	๓.๑๑	๓.๑๒	๓.๑๙	๓.๔๐	เพิ่มขึ้น
C.๑๓	เจ้าพระยา	สรรพยา	ชัยนาท	๑๖.๓๔	๑๔.๘๐	๑๔.๗๙	๑๔.๘๐	๑๔.๘๖	๑๔.๙๕	เพิ่มขึ้น
M.๖A	มูล	สตึก	บุรีรัมย์	๖.๐๐	๐.๘๖	๐.๘๔	๐.๘๑	๐.๗๙	๐.๗๘	ลดลง
M.๗	มูล	เมือง	อุบลราชธานี	๗.๐๐	๑.๖๓	๑.๖๙	๑.๗๑	๑.๗๒	๑.๖๙	เพิ่มขึ้น
M.๑๙๑	ลำตะคอง	เมือง	นครราชสีมา	๓.๐๐	๐.๘๕	๐.๘๔	๐.๘๕	๐.๘๑	๐.๕๑	ลดลง
M.๑๕๙	ลำชี	จอมพระ	สุรินทร์	๑๑.๓๐	๒.๒๖	๒.๒๓	๒.๒๐	๑.๙๗	๑.๙๕	ลดลง
M.๙๕	ลำเสียวใหญ่	สุวรรณภูมิ	ร้อยเอ็ด	๓.๒๐	๒.๒๒	๒.๒๑	๒.๒๐	๒.๒๐	๒.๑๙	ลดลง
X.๖๔	คลองท่าแซะ	ท่าแซะ	ชุมพร	๑๗.๑๓	๑๗.๒๗	๑๖.๐๐	๑๔.๗๔	๑๓.๑๐	๑๑.๐๓	ลดลง
X.๑๔๙	คลองกลาย	นบพิตำ	นครศรีธรรมราช	๓๓.๙๖	๓๐.๑๒	๒๙.๙๖	๒๙.๖๘	๒๙.๗๖	๒๙.๗๓	ลดลง
X.๒๗๔	แม่น้ำโก-ลก	แว้ง	นราธิวาส	๒๒.๔๐	๑๙.๖๔	๑๙.๕๖	๑๙.๕๐	๑๙.๔๒	๑๙.๓๕	ลดลง
X.๓๗A	แม่น้ำตาปี	พระแสง	สุราษฎร์ธานี	๑๐.๗๖	๑๒.๐๔	๑๒.๑๗	๑๑.๙๐	๑๑.๕๒	๑๑.๑๒	ลดลง

\*\*\* ยังไม่ได้รับรายงาน

**สถานการณ์น้ำในพื้นที่ลุ่มน้ำโขง ณ วันที่ ๑๒ มกราคม ๒๕๖๐** (ที่มา:MRC: Mekong River Commission )

สถานี	ระดับตลิ่ง(เมตร)	ระดับน้ำ (เมตร)	ต่ำกว่าระดับตลิ่ง (เมตร)	แนวโน้ม
อ.เชียงแสน จ.เชียงราย	๑๒.๘๐	-	-	-
อ.เชียงคาน จ.เลย	๑๖.๐๐	๖.๓๙	๙.๖๑	เพิ่มขึ้น
อ.เมือง จ.หนองคาย	๑๒.๒๐	๓.๔๓	๘.๗๗	เพิ่มขึ้น
อ.เมือง จ.นครพนม	๑๒.๕๐	๒.๓๕	๑๐.๑๕	ลดลง
อ.เมือง จ.มุกดาหาร	๑๒.๐๐	๒.๕๘	๙.๔๒	เพิ่มขึ้น
อ.โขงเจียม จ.อุบลราชธานี	๑๔.๕๐	๒.๘๗	๑๑.๖๓	เพิ่มขึ้น

**๖. สถานการณ์เตือนภัย Early Warning ณ วันที่ ๑๔ มกราคม ๒๕๖๐** (ที่มา: สำนักวิจัย พัฒนาและอุทกวิทยา กรมทรัพยากรน้ำ) [เวลา ๐๘.๐๐ น. - ๑๕.๐๐ น. (วันนี้)]

การแจ้งเตือน	สถานี	การแจ้งเตือน
เตือนสีแดง (อพยพ)	-	-
เตือนสีเหลือง (เตือนภัย)	-	-
เตือนสีเขียว (เฝ้าระวัง)	-	-

\*ได้รับข้อมูลจากทาง Social Media โดยโปรแกรม Line ศูนย์อุทกภัย ทน.

**๗. สถานการณ์ธรณีพิบัติ ณ วันที่ ๑๔ มกราคม ๒๕๖๐** (ที่มา : กรมทรัพยากรธรณี)

ไม่มีสถานการณ์ธรณีพิบัติภัย

๘. เหตุการณ์วิกฤตน้ำปัจจุบัน ณ วันที่ ๑๔ มกราคม ๒๕๖๐ [เวลา ๐๘.๐๐ น. - ๑๕.๐๐ น. (วันนี้)]  
ไม่มีเหตุการณ์วิกฤตน้ำ

๙. สถานการณ์อุทกภัย ณ วันที่ ๑๔ มกราคม ๒๕๕๖ (ที่มา : กรมป้องกันและบรรเทาสาธารณภัย)

สถานการณ์อุทกภัย วาตภัย และน้ำป่าไหลหลาก ในพื้นที่จังหวัดภาคใต้

ตั้งแต่วันที่ ๑ มกราคม ๒๕๖๐ - ปัจจุบัน ยังมีสถานการณ์ ๑๒ จังหวัด (พัทลุง นราธิวาส ยะลา สงขลา ปัตตานี ตริง สุราษฎร์ธานี นครศรีธรรมราช ชุมพร ระนอง กระบี่ ประจวบคีรีขันธ์) ๑๑๙ อำเภอ ๗๒๑ ตำบล ๕,๔๙๘ หมู่บ้าน ๕๒๒,๓๓๐ ครัวเรือน ๑,๖๐๙,๗๑๖ คน เสียชีวิต ๔๐ ราย

ความเสียหายด้านสิ่งสาธารณประโยชน์ ประกอบด้วย สถานที่ราชการ ๒๐ แห่ง ถนน ๑,๑๓๕ จุด คอสะพาน ๑๙๑ แห่ง ท่อระบายน้ำ ๑๕๓ แห่ง ฝาย ๒๗ แห่ง โรงเรียน ๒๗ แห่ง วัด/มัสยิด ๑๘ แห่ง

- จังหวัดที่สถานการณ์คลี่คลายแล้ว ๕ จังหวัด (จ.ยะลา ระนอง นราธิวาส ปัตตานี กระบี่)
- ปัจจุบันยังคงได้รับผลกระทบจำนวน ๗ จังหวัด ๔๐ อำเภอ ๒๕๖ ตำบล ๒,๐๗๐ หมู่บ้าน

๑๐. การคาดหมายลักษณะอากาศ ๗ วันข้างหน้า (ระหว่างวันที่ ๑๕ - ๒๐ มกราคม ๒๕๖๐)

ในช่วงวันที่ ๑๕ - ๑๙ ม.ค. ๖๐ ประเทศไทยตอนบน จะมีอากาศเย็นลง โดยอุณหภูมิจะลดลง ๒-๔ องศาเซลเซียส สำหรับในช่วงวันที่ ๑๖ - ๒๐ ม.ค. ๖๐ ทำให้ภาคใต้มีฝนเพิ่มขึ้น กับมีฝนตกหนักบางแห่ง ส่วนคลื่นลมบริเวณอ่าวไทยมีกำลังแรงขึ้น โดยมีคลื่นสูง ๒-๓ เมตร

จึงเรียนมาเพื่อโปรดทราบ

นายวรศาสตร์ อภัยพงษ์  
อธิบดีกรมทรัพยากรน้ำ