



**รายงานการเฝ้าระวังติดตามสถานการณ์น้ำและความช่วยเหลือ
ศูนย์ปฏิบัติการทรัพยากรธรรมชาติและสิ่งแวดล้อม (ด้านทรัพยากรน้ำ)
กระทรวงทรัพยากรธรรมชาติและสิ่งแวดล้อม**

ศูนย์ป้องกันวิกฤติน้ำ กรมทรัพยากรน้ำ

โทรศัพท์ ๐ ๒๒๗๑ ๖๐๐๐ ต่อ ๖๔๔๕ โทรสาร ๐ ๒๒๗๘ ๖๖๒๙ www.dwr.go.th IDLine: mekhalawoc Email: mekhala@dwr.mail.go.th

ศูนย์เทคโนโลยีสารสนเทศทรัพยากรน้ำบาดาล กรมทรัพยากรน้ำบาดาล

โทรศัพท์ ๐ ๒๖๖๖ ๗๐๙๐ โทรสาร ๐ ๒๖๖๖ ๗๑๐๐ www.dgr.go.th Email: itcenter@dgr.mail.go.th

สำนักงานนโยบายและแผนทรัพยากรธรรมชาติและสิ่งแวดล้อม

โทรศัพท์ ๐ ๒๒๖๕๖๕๐๐ www.onep.go.th Email: webmaster@onep.go.th

รายงานฉบับที่ ๓๒๙/๒๕๖๔

เวลา ๐๘.๐๐ น.

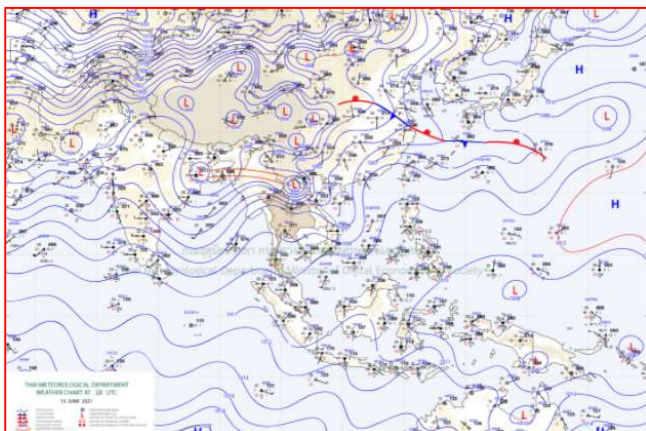
วันที่ ๑๔ มิถุนายน ๒๕๖๔

เรียนรมว.ทส. เลขาธิการ รมว.ทส. ที่ปรึกษา รมว.ทส. ปกท.ทส. รอง ปกท.ทส. อทน. อทบ. และหน่วยงานที่เกี่ยวข้อง

๑. สถานะอากาศ เวลา ๐๖.๐๐ น. (กรมอุตุนิยมวิทยา)

พยากรณ์อากาศ ๒๔ ชั่วโมงข้างหน้า ร่องมรสุมพาดผ่านตอนบนของภาคเหนือ เข้าสู่หย่อมความกดอากาศต่ำกำลังแรงบริเวณประเทศลาวตอนบน ประกอบกับมรสุมตะวันตกเฉียงใต้กำลังแรงยังคงพัดปกคลุมทะเลอันดามัน ประเทศไทย และอ่าวไทย ลักษณะเช่นนี้ทำให้บริเวณภาคเหนือ และภาคกลางมีฝนตกหนักบางแห่ง ขอให้ประชาชนบริเวณดังกล่าวระวังอันตรายจากฝนตกหนักถึงหนักมาก และฝนที่ตกสะสมในระยะนี้ไว้ด้วย สำหรับคลื่นลมบริเวณทะเลอันดามันและอ่าวไทยตอนบนมีกำลังแรง โดยทะเลอันดามันมีคลื่นสูง ๒-๓ เมตร บริเวณที่มีฝนฟ้าคะนองคลื่นสูงมากกว่า ๓ เมตร ส่วนบริเวณอ่าวไทยตอนบนมีคลื่นสูงประมาณ ๒ เมตร บริเวณที่มีฝนฟ้าคะนองคลื่นสูงมากกว่า ๒ เมตร ขอให้ชาวเรือบริเวณทะเลอันดามันและอ่าวไทยตอนบนควรเพิ่มความระมัดระวังในการเดินเรือ เรือเล็กบริเวณทะเลอันดามันตอนบนควรงดออกจากฝั่งในระยะนี้

พายุดีเปรสชัน “โคะงุมะ” ได้อ่อนกำลังลงเป็นหย่อมความกดอากาศต่ำกำลังแรงบริเวณประเทศลาวตอนบนแล้ว ลักษณะเช่นนี้ส่งผลทำให้ร่องมรสุมยังคงพาดผ่านบริเวณภาคเหนือตอนบนและประเทศลาวตอนบน ทำให้บริเวณภาคเหนือมีฝนตกหนักถึงหนักมากบางแห่ง

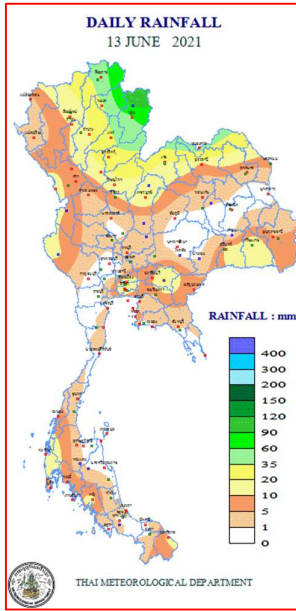


แผนที่อากาศ วันที่ ๑๔ มิ.ย. ๒๕๖๔ เวลา ๐๑.๐๐ น.



ภาพถ่ายดาวเทียม วันที่ ๑๔ มิ.ย. ๒๕๖๔ เวลา ๐๗.๐๐ น.

๒. ปริมาณฝนสะสม ณ เวลา ๐๗.๐๐น.(เมื่อวาน) - ๐๗.๐๐ น.(วันนี้) (กรมอุตุนิยมวิทยา)



จุดตรวจวัด	ปริมาณฝน (มม.)
จ.น่าน (ทุ่งช้าง)	๑๑๒.๗
จ.น่าน (ท่าวังผา)	๙๔.๕
จ.น่าน (สภษ.)	๕๙.๗
จ.น่าน	๕๙.๒
จ.เชียงราย	๔๘.๖
จ.หนองคาย	๔๓.๗
จ.อุดรดิตถ์	๓๒.๙

๓. ปริมาณฝนสะสมของพื้นที่ลาดเชิงเขา ๑๒ ชม. ที่ผ่านมา (กรมทรัพยากรน้ำ)

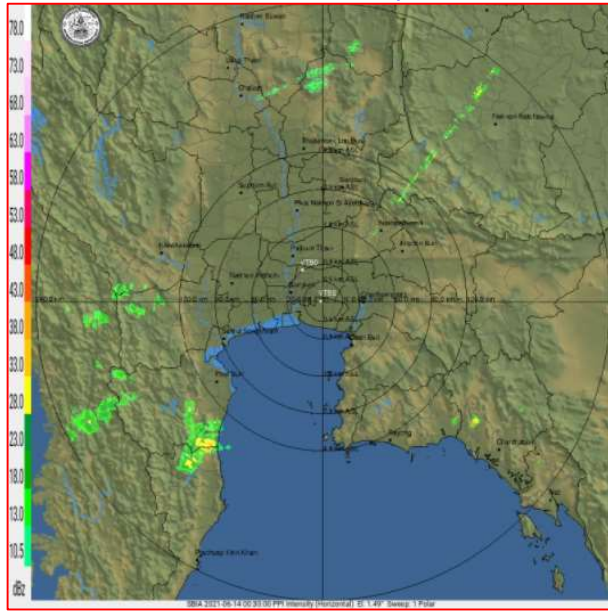
จุดตรวจวัด	ระดับการเตือน	ปริมาณฝน (มม./๑๒ ชม.)
บ้านถ้ำจอมศีล ต.บ้านถ้ำ อ.ดอกคำใต้ จ.พะเยา	-	๔๔๔.๕
บ้านกอก ต.อวน อ.ปัว จ.น่าน	-	๒๓๖.๐
บ้านห้วยหลักลาย ต.อวน อ.ปัว จ.น่าน	-	๒๓๓.๐
บ้านก้อกวาง ต.บ่อเกลือใต้ อ.บ่อเกลือ จ.น่าน	-	๒๒๗.๐
บ้านสกาตกลาง ต.สกาต อ.ปัว จ.น่าน	-	๑๙๖.๕
บ้านหนองเขียว ต.แม่กรณ์ อ.เมืองเชียงราย จ.เชียงราย	-	๑๙๔.๕
บ้านหนองปลา ต.พระธาตุ อ.เชียงกลาง จ.น่าน	-	๑๘๙.๐
บ้านห้วยปุด ต.ภูคา อ.ปัว จ.น่าน	-	๑๘๖.๐
บ้านน้ำเลียง ต.ปอน อ.ทุ่งช้าง จ.น่าน	-	๑๘๕.๐
บ้านปางมะโอ ต.ผาช้างน้อย อ.ปง จ.พะเยา	-	๑๘๒.๕

๔. ค่าความชื้นในดิน (กรมทรัพยากรน้ำ/คณะกรรมการแม่น้ำโขง)

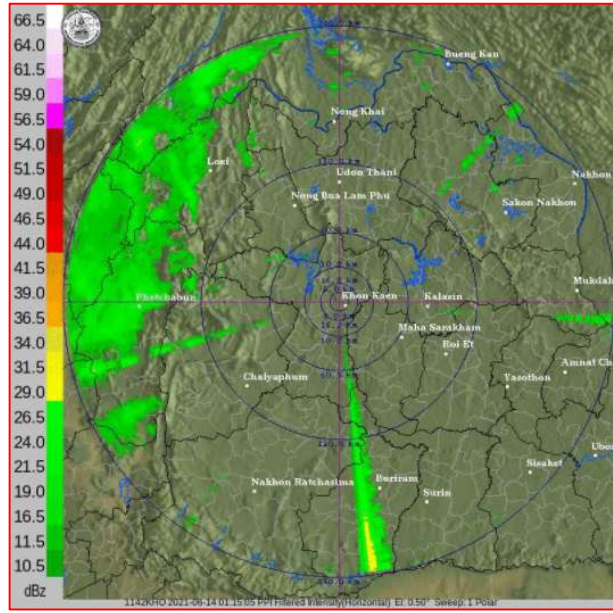
ภูมิภาค	ความชื้นในดิน [-] ๑ พ.ค. ๖๔	ความชื้นในดิน [-] ๘ มิ.ย. ๖๔	แนวโน้ม
เหนือ	๒๐-๔๐	๒๐-๔๐	ทรงตัว
กลาง	๒๐-๔๐	๒๐-๔๐	ทรงตัว
ตะวันออกเฉียงเหนือ	๒๐-๔๐	๒๐-๔๐	ทรงตัว
ตะวันออก	๔๐-๖๐	๔๐-๖๐	ทรงตัว
ตะวันตก	๔๐-๖๐	๒๐-๔๐	ลดลง
ใต้	๔๐-๖๐	๔๐-๖๐	ทรงตัว

หมายเหตุ : ความชื้นในดิน ๐ หมายถึง ดินที่แห้งสนิท และ ๑๐๐ หมายถึง ดินที่อิ่มน้ำ

๕. เรดาร์ตรวจอากาศ ณ วันที่ ๑๔ มิถุนายน ๒๕๖๔ (กรมอุตุนิยมวิทยา)



สถานีสุวรรณภูมิ เวลา ๐๗.๓๐ น.



สถานีขอนแก่น เวลา ๐๘.๑๕ น.

จากเรดาร์ตรวจอากาศจะพบว่ามียกลุ่มเมฆฝนปกคลุมทุกภาคของประเทศไทย

๖. สถานการณ์น้ำในแหล่งเก็บกักน้ำ ณ วันที่ ๑๓ มิถุนายน ๒๕๖๔ (กรมชลประทาน กรมทรัพยากรน้ำ และสททช.)

๖.๑ สภาพน้ำในอ่างเก็บน้ำขนาดใหญ่ ปริมาณน้ำในอ่างฯ ๓๒,๒๐๗ ล้าน ลบ.ม. คิดเป็นร้อยละ ๔๕ (ปริมาณน้ำใช้การได้ ๘,๖๖๕ ล้าน ลบ.ม. คิดเป็นร้อยละ ๑๘) ปริมาณน้ำในอ่างฯ เทียบกับปี ๒๕๖๓ (๓๐,๙๕๕ ล้าน ลบ.ม. คิดเป็นร้อยละ ๔๔) มากกว่าปี ๒๕๖๓ จำนวน ๑,๒๕๒ ล้าน ลบ.ม. ปริมาณน้ำไหลลงอ่างฯ จำนวน ๑๐๗.๖๖ ลบ.ม. ปริมาณน้ำระบาย จำนวน ๙๙.๒๓ ล้าน ลบ.ม. สามารถรับน้ำได้อีก ๓๘,๗๑๙ ล้าน ลบ.ม.

อ่างเก็บน้ำ	ปริมาณน้ำในอ่าง		ปริมาณน้ำใช้การได้		ปริมาณน้ำไหลลงอ่าง		ปริมาณน้ำระบาย		ปริมาณน้ำรับได้อีก (ล้าน ม. ^๓) (ความจุที่ รนส.- ปริมาตรน้ำ ปัจจุบัน)
	ปริมาณ (ล้าน ม. ^๓)	% น้ำเก็บ กัก	ปริมาณ (ล้าน ม. ^๓)	% น้ำใช้ การ	วันนี้ (ล้าน ม. ^๓)	เมื่อวาน (ล้าน ม. ^๓)	วันนี้ (ล้าน ม. ^๓)	เมื่อวาน (ล้าน ม. ^๓)	
๑.ภูมิพล	๔,๒๕๙	๓๒	๔๕๙	๕	๐.๐๐	๐.๐๐	๑๒.๐๐	๑๒.๐๐	๙,๒๐๓
๒.สิริกิติ์	๓,๓๓๘	๓๕	๔๘๘	๗	๗.๗๓	๗.๗๔	๑๔.๐๐	๑๔.๐๓	๗,๑๗๐
๓.จุฬารัตน์	๑๑๓	๖๙	๗๖	๖๐	๐.๒๔	๐.๒๕	๐.๗๙	๐.๘๐	๖๘
๔.อุบลรัตน์	๙๑๘	๓๘	๓๓๗	๑๘	๑๒.๔๘	๑๐.๓๓	๗.๐๘	๗.๐๒	๓,๗๒๒
๕.ลำปาว	๕๖๑	๒๘	๔๖๑	๒๔	๑๘.๕๔	๒๕.๔๐	๐.๓๐	๐.๓๐	๑,๘๘๙
๖.สิรินธร	๑,๑๘๗	๖๐	๓๕๖	๓๑	๒๖.๒๗	๘.๐๑	๑๐.๗๓	๕.๑๗	๗๗๙
๗.ป่าสักชลสิทธิ์	๑๑๗	๑๒	๑๑๔	๑๒	๐.๐๐	๐.๐๐	๔.๓๒	๔.๓๒	๘๔๓
๘.ศรีนครินทร์	๑๑,๓๑๐	๖๔	๑,๐๔๕	๑๔	๕.๒๗	๑๐.๓๖	๑๒.๐๑	๑๒.๐๓	๗,๔๖๐
๙.วชิราลงกรณ์	๓,๕๒๒	๔๐	๕๑๐	๙	๖.๓๙	๑๓.๐๘	๘.๐๘	๘.๑๕	๗,๔๗๘
๑๐.ขุนด่านปราการชล	๒๙	๑๓	๒๔	๑๑	๐.๓๓	๐.๒๑	๐.๙๐	๑.๑๐	๑๙๖
๑๑.รัชชประภา	๓,๒๘๐	๕๘	๑,๙๒๘	๔๕	๑๓.๓๔	๑๐.๓๘	๗.๗๘	๖.๑๑	๒,๘๖๔
๑๒.บางบาล	๙๙๓	๖๘	๗๑๗	๖๑	๒.๘๕	๔.๒๔	๘.๐๔	๘.๑๑	๕๙๗

๖.๒ อ่างเก็บน้ำขนาดกลาง ๔๑๒ แห่ง มีปริมาณน้ำ ๒,๕๗๘ ล้าน ลบ.ม. (๕๐%) ปริมาณน้ำใช้การ ๒,๑๙๑ ล้าน ลบ.ม. (๔๖%)

๖.๓ แหล่งน้ำธรรมชาติขนาดใหญ่ ๗ แห่ง มีปริมาณน้ำรวม ๒๐๓.๐๐ ล้าน ลบ.ม. (๓๔%)

๖.๔ แหล่งน้ำในพื้นที่นอกเขตชลประทาน ๑๐๒,๐๙๙ แห่ง มีปริมาณน้ำรวม ๓,๙๙๓ ล้าน ลบ.ม. (๔๗%)

๖.๕ อ่างเก็บน้ำขนาดกลางนอกเขตชลประทาน ๖๕ แห่ง ภายใต้การดูแลของกรมทรัพยากรน้ำปริมาณน้ำปัจจุบัน ๑๑๓.๗๗ ล้านลบ.ม. (๔๘%)

๗. สถานการณ์น้ำในประเทศ ณ วันที่ ๑๑ - ๑๔ มิถุนายน ๒๕๖๔ (กรมชลประทาน)

สถานี	แม่น้ำ	อำเภอ	จังหวัด	ระดับ ตลิ่ง (ม.รทก.)	ระดับน้ำ (ม.รทก.)				แนวโน้ม	เปรียบ เทียบ ระดับตลิ่ง
					ศุกร์	เสาร์	อาทิตย์	จันทร์		
					๑๑ มิ.ย.	๑๒ มิ.ย.	๑๓ มิ.ย.	๑๔ มิ.ย.		
P.๑	ปิง	เมือง	เชียงใหม่	๓.๗๐	๑.๕๓	๑.๕๑	๑.๕๒	๑.๖๐	เพิ่มขึ้น	-๒.๑
W.๑C	วัง	เมือง	ลำปาง	๕.๒๐	๐.๐๔	๐.๐๔	๐.๑๗	***	***	***
Y.๑๖	ยม	บางระกำ	พิษณุโลก	๗.๓๐	-๐.๒๐	-๐.๑๘	-๐.๒๐	-๐.๒๐	ทรงตัว	-๗.๕
N.๗A	น่าน	เมือง	พิจิตร	๙.๘๗	๒.๑๙	๒.๓๕	๒.๓๙	๒.๒๙	ลดลง	-๗.๕๘
C.๒	เจ้าพระยา	เมือง	นครสวรรค์	๒๖.๒๐	๑๖.๙๐	๑๖.๙๓	๑๗.๐๒	๑๗.๐๗	เพิ่มขึ้น	-๙.๑๓
C.๑๓	เจ้าพระยา	สรรพยา	ชัยนาท	๑๖.๓๔	๕.๓๑	๕.๓๑	๕.๓๑	๕.๓๑	ทรงตัว	-๑๑.๐๓
M.๖A	มูล	สตึก	บุรีรัมย์	๖.๐๐	๑.๑๘	๐.๗๙	๐.๕๔	๐.๔๒	ลดลง	-๕.๕๘
M.๗	มูล	เมือง	อุบลราชธานี	๗.๐๐	๒.๒๒	๒.๒๔	๒.๓๙	๒.๔๕	เพิ่มขึ้น	-๔.๕๕
M.๑๙๑	ลำตะคอง	เมือง	นครราชสีมา	๓.๕๐	๑.๓๒	๑.๔๓	๑.๓๖	๑.๔๕	เพิ่มขึ้น	-๒.๐๕
M.๖๙	ลำเซบก	ตระการพืชผล	อุบลราชธานี	๗.๓๐	๔.๔๔	๔.๕๘	๕.๐๖	๕.๒๗	เพิ่มขึ้น	-๒.๐๓
X.๖๔	คลองท่าแซะ	ท่าแซะ	ชุมพร	๑๗.๑๓	๙.๑๗	๘.๘๘	๙.๑๖	๘.๑๕	ลดลง	-๘.๙๘
X.๑๔๙	คลองกลาย	นบพิตำ	นครศรีธรรมราช	๓๓.๙๖	๒๗.๕๖	๒๗.๕๗	๒๗.๕๖	๒๗.๕๕	ลดลง	-๖.๔๑
X.๒๗๔	แม่น้ำโก-ลก	แว้ง	นราธิวาส	๒๔.๑๘	๑๘.๗๘	๑๘.๗๘	๑๘.๗๘	๑๘.๗๔	ลดลง	-๕.๔๔
X.๓๗A	แม่น้ำตาปี	พระแสง	สุราษฎร์ธานี	๑๑.๗๐	๕.๗๓	๕.๙๑	๖.๐๖	๖.๒๔	เพิ่มขึ้น	-๕.๔๖

*** ยังไม่ได้รับรายงาน

๘. สถานการณ์น้ำในพื้นที่ลุ่มน้ำโขง ณ วันที่ ๑๔ มิถุนายน ๒๕๖๔ (คณะกรรมการแม่น้ำโขง)

สถานี	ระดับ อ้างอิง (ม.รทก.)	ระดับ ตลิ่ง (ม.)	ระดับน้ำ (ม.)					เปรียบ เทียบระดับ ตลิ่ง (ม.)	ผลต่างของระดับน้ำ (ม.)		แนว โน้ม
			๑๐ มิ.ย.	๑๑ มิ.ย.	๑๒ มิ.ย.	๑๓ มิ.ย.	๑๔ มิ.ย.		๓ วัน ย้อนหลัง	๕ วัน ย้อนหลัง	
อ.เชียงแสน จ.เชียงราย	๓๕๗.๑๑๐	๑๒.๘๐	๓.๕๔	๓.๕๖	๓.๔๗	๓.๖๙	๔.๐๐	-๘.๘	๐.๕๓	๐.๔๖	เพิ่มขึ้น
อ.เชียงคาน จ.เลย	๑๙๔.๑๑๘	๑๖.๐๐	๕.๗๐	๖.๐๐	๖.๓๕	๖.๗๐	๗.๑๕	-๘.๘๕	๐.๘๐	๑.๔๕	เพิ่มขึ้น
อ.เมือง จ.หนองคาย	๑๕๓.๖๔๘	๑๒.๒๐	๒.๗๘	๒.๙๐	๓.๑๖	๓.๔๔	๓.๘๕	-๘.๓๕	๐.๖๙	๑.๐๗	เพิ่มขึ้น
อ.เมือง จ.นครพนม	๑๓๒.๖๘๐	๑๒.๐๐	๓.๑๔	๓.๒๕	๓.๓๑	๓.๖๒	๔.๕๐	-๗.๕	๑.๑๙	๑.๓๖	เพิ่มขึ้น
อ.เมือง จ.มุกดาหาร	๑๒๔.๒๑๙	๑๒.๕๐	๓.๕๒	๓.๗๖	๓.๙๐	๔.๐๕	๔.๔๑	-๘.๐๙	๐.๕๑	๐.๘๙	เพิ่มขึ้น
อ.โขงเจียม จ.อุบลราชธานี	๘๙.๐๓๐	๑๔.๕๐	๓.๔๔	๓.๘๐	๔.๒๐	๔.๖๘	๕.๑๖	-๙.๓๔	๐.๙๖	๑.๗๒	เพิ่มขึ้น

*** ไม่มีสถานการณ์

๙. สถานการณ์เตือนภัย Early Warning ณ วันที่ ๑๔ มิถุนายน ๒๕๖๔ (กรมทรัพยากรน้ำ)

[เวลา ๑๕.๐๐ น.(เมื่อวาน) - ๐๘.๐๐ น. (วันนี้)]

การแจ้งเตือน	สถานี	การแจ้งเตือน
เตือนสีแดง (อพยพ)	บ้านห้วยหลักกลาย ตำบลลวอน อำเภอปัว จังหวัดน่าน	ปริมาณฝนสะสม ๑๒ ชั่วโมง ๑๗๑.๕ มิลลิเมตร
	บ้านหนองปลา ตำบลพระธาตุ อำเภอเชียงกลาง จังหวัดน่าน	ปริมาณฝนสะสม ๑๒ ชั่วโมง ๑๙๘.๐ มิลลิเมตร
	บ้านก้อกวาง ตำบลบ่อเกลือใต้ อำเภอบ่อเกลือ จังหวัดน่าน	ปริมาณฝนสะสม ๑๒ ชั่วโมง ๒๑๒.๐ มิลลิเมตร
	บ้านภูค่า ตำบลงอบ อำเภอทุ่งช้าง จังหวัดน่าน	ปริมาณฝนสะสม ๑๒ ชั่วโมง ๒๕๔.๕ มิลลิเมตร
	บ้านน้ำเลียง ตำบลปอน อำเภอทุ่งช้าง จังหวัดน่าน	ปริมาณฝนสะสม ๑๒ ชั่วโมง ๒๖๓.๐ มิลลิเมตร
	บ้านน้ำตัน ตำบลภูคา อำเภอปัว จังหวัดน่าน	ปริมาณฝนสะสม ๑๒ ชั่วโมง ๑๗๑.๐ มิลลิเมตร
	บ้านน้ำพิ ตำบลทุ่งช้าง อำเภอทุ่งช้าง จังหวัดน่าน	ปริมาณฝนสะสม ๑๒ ชั่วโมง ๑๘๙.๕ มิลลิเมตร
	บ้านสกาดกลาง ตำบลสกาด อำเภอปัว จังหวัดน่าน	ปริมาณฝนสะสม ๑๒ ชั่วโมง ๑๙๓.๐ มิลลิเมตร
	บ้านผาเวียง ตำบลภูคา อำเภอปัว จังหวัดน่าน	ปริมาณฝนสะสม ๑๒ ชั่วโมง ๑๗๙.๕ มิลลิเมตร
	บ้านห้วยหลักกลาย ตำบลลวอน อำเภอปัว จังหวัดน่าน	ปริมาณฝนสะสม ๑๒ ชั่วโมง ๑๒๙.๕ มิลลิเมตร
บ้านกอก ตำบลลวอน อำเภอปัว จังหวัดน่าน	ปริมาณฝนสะสม ๑๒ ชั่วโมง ๒๐๖.๐ มิลลิเมตร	

<p>เดือนสี่เหลือง (เดือนภัย)</p>	<p>บ้านห้วยปุด ตำบลภูคา อำเภอปัว จังหวัดน่าน บ้านเตี้ยกิวเห็น ตำบลภูคา อำเภอปัว จังหวัดน่าน บ้านกอก ตำบลภูคา อำเภอปัว จังหวัดน่าน บ้านบ่อหลวง ตำบลบ่อเกลือใต้ อำเภอบ่อเกลือ จังหวัดน่าน บ้านท่าทางหลวง ตำบลภูฟ้า อำเภอบ่อเกลือ จังหวัดน่าน บ้านปางยาง ตำบลภูคา อำเภอปัว จังหวัดน่าน บ้านนาเกิ่น ตำบลบ่อเกลือเหนือ อำเภอบ่อเกลือ จังหวัดน่าน บ้านน้ำเสียง ตำบลปอน อำเภอรุ่งช้าง จังหวัดน่าน บ้านสบปิ่น ตำบลห้วยโก๋น อำเภอเฉลิมพระเกียรติ จังหวัดน่าน บ้านห้วยท่า ตำบลไชยวัฒนา อำเภอปัว จังหวัดน่าน บ้านขุนต้า ตำบลต๋ำ อำเภอเทิง จังหวัดเชียงราย บ้านปางมะโอ ตำบลผาช้างน้อย อำเภอปง จังหวัดพะเยา บ้านหัวน้ำ ตำบลพระธาตุ อำเภอเชียงกลาง จังหวัดน่าน บ้านสัวเหนือ ตำบลดงพญา อำเภอบ่อเกลือ จังหวัดน่าน บ้านห้วยโก๋น ตำบลห้วยโก๋น อำเภอเฉลิมพระเกียรติ จังหวัดน่าน บ้านท่าล้อ ตำบลแฉ่ง อำเภอปัว จังหวัดน่าน บ้านบ่อหยวกใต้ ตำบลบ่อเกลือเหนือ อำเภอบ่อเกลือ จังหวัดน่าน บ้านปอน ตำบลปอน อำเภอรุ่งช้าง จังหวัดน่าน บ้านงอบเหนือ ตำบลงอบ อำเภอรุ่งช้าง จังหวัดน่าน บ้านผาหลัก ตำบลยอด อำเภอสองแคว จังหวัดน่าน บ้านแหน ๒ ตำบลผาตอ อำเภอท่าวังผา จังหวัดน่าน บ้านห้วยละเป๋ายา ตำบลสะเนียน อำเภอเมืองน่าน จังหวัดน่าน บ้านสลี ตำบลทุ่งช้าง อำเภอรุ่งช้าง จังหวัดน่าน บ้านปางสา ตำบลผาทอง อำเภอท่าวังผา จังหวัดน่าน บ้านน้ำป่าน ตำบลชนแดน อำเภอสองแคว จังหวัดน่าน บ้านฮวก ตำบลภูซาง อำเภอภูซาง จังหวัดพะเยา บ้านน้ำลาว ตำบลแม่ลาว อำเภอเชียงคำ จังหวัดพะเยา บ้านขุนห้วยแม่เปา ตำบลแม่เปา อำเภอพญาเม็งราย จังหวัดเชียงราย บ้านตาดควีน ตำบลป่าซาง อำเภอเวียงเชียงรุ้ง จังหวัดเชียงราย บ้านน้ำตกพัฒนา ตำบลทุ่งก่อ อำเภอเวียงเชียงรุ้ง จังหวัดเชียงราย บ้านห้วยหมากเอือก ตำบลป่าซาง อำเภอเวียงเชียงรุ้ง จังหวัดเชียงราย บ้านนาหนูน ตำบลภูซาง อำเภอภูซาง จังหวัดพะเยา บ้านขุนน้ำพริก ตำบลนาไร่หลวง อำเภอสองแคว จังหวัดน่าน บ้านน้ำสอ ตำบลและ อำเภอรุ่งช้าง จังหวัดน่าน บ้านสันติสุข ตำบลแสนทอง อำเภอท่าวังผา จังหวัดน่าน บ้านไคร้ ตำบลต๋ำ อำเภอเทิง จังหวัดเชียงราย บ้านเจดีย์ ตำบลปาดาล อำเภอขุนตาล จังหวัดเชียงราย บ้านป่าแดงใหม่ ตำบลยางฮอม อำเภอขุนตาล จังหวัดเชียงราย บ้านชวากใต้ ตำบลท่าข้าม อำเภอเวียงแก่น จังหวัดเชียงราย บ้านสันหลวง ตำบลแม่เปา อำเภอพญาเม็งราย จังหวัดเชียงราย บ้านผางาม ตำบลผางาม อำเภอเวียงชัย จังหวัดเชียงราย บ้านเนินสมบุรณ์ ตำบลห้วยซ้อ อำเภอเชียงของ จังหวัดเชียงราย บ้านผาแล ตำบลปอ อำเภอเวียงแก่น จังหวัดเชียงราย บ้านลุง ตำบลศรีดอนชัย อำเภอเชียงของ จังหวัดเชียงราย บ้านห้วยเอียน ตำบลเหล่ายาว อำเภอเวียงแก่น จังหวัดเชียงราย บ้านดอนงาม ตำบลโชคชัย อำเภอต๋อยหลวง จังหวัดเชียงราย บ้านหลู้ ตำบลม่วงยาย อำเภอเวียงแก่น จังหวัดเชียงราย บ้านพิทักษ์ไทย ตำบลต๋ำ อำเภอเทิง จังหวัดเชียงราย</p>	<p>ปริมาณฝนสะสม ๑๒ ชั่วโมง ๙๙.๐ มิลลิเมตร ปริมาณฝนสะสม ๑๒ ชั่วโมง ๙๘.๕ มิลลิเมตร ปริมาณฝนสะสม ๑๒ ชั่วโมง ๙๘.๐ มิลลิเมตร ปริมาณฝนสะสม ๑๒ ชั่วโมง ๙๙.๐ มิลลิเมตร ปริมาณฝนสะสม ๑๒ ชั่วโมง ๙๙.๐ มิลลิเมตร ปริมาณฝนสะสม ๑๒ ชั่วโมง ๑๐๐.๐ มิลลิเมตร ปริมาณฝนสะสม ๑๒ ชั่วโมง ๙๙.๐ มิลลิเมตร ปริมาณฝนสะสม ๑๒ ชั่วโมง ๑๒๐.๐ มิลลิเมตร ปริมาณฝนสะสม ๑๒ ชั่วโมง ๙๙.๐ มิลลิเมตร ปริมาณฝนสะสม ๑๒ ชั่วโมง ๑๐๓.๕ มิลลิเมตร ปริมาณฝนสะสม ๑๒ ชั่วโมง ๑๒๑.๐ มิลลิเมตร ปริมาณฝนสะสม ๑๒ ชั่วโมง ๑๒๐.๕ มิลลิเมตร ปริมาณฝนสะสม ๑๒ ชั่วโมง ๙๙.๐ มิลลิเมตร ปริมาณฝนสะสม ๑๒ ชั่วโมง ๙๙.๐ มิลลิเมตร ปริมาณฝนสะสม ๑๒ ชั่วโมง ๑๐๙.๕ มิลลิเมตร ปริมาณฝนสะสม ๑๒ ชั่วโมง ๑๐๑.๕ มิลลิเมตร ปริมาณฝนสะสม ๑๒ ชั่วโมง ๙๗.๕ มิลลิเมตร ปริมาณฝนสะสม ๑๒ ชั่วโมง ๑๐๔.๕ มิลลิเมตร ปริมาณฝนสะสม ๑๒ ชั่วโมง ๑๐๐.๕ มิลลิเมตร ปริมาณฝนสะสม ๑๒ ชั่วโมง ๑๑๐.๐ มิลลิเมตร ปริมาณฝนสะสม ๑๒ ชั่วโมง ๙๙.๐ มิลลิเมตร ปริมาณฝนสะสม ๑๒ ชั่วโมง ๙๘.๕ มิลลิเมตร ปริมาณฝนสะสม ๑๒ ชั่วโมง ๙๙.๐ มิลลิเมตร ปริมาณฝนสะสม ๑๒ ชั่วโมง ๙๙.๕ มิลลิเมตร ปริมาณฝนสะสม ๑๒ ชั่วโมง ๑๐๙.๐ มิลลิเมตร ปริมาณฝนสะสม ๑๒ ชั่วโมง ๑๒๑.๕ มิลลิเมตร ปริมาณฝนสะสม ๑๒ ชั่วโมง ๑๒๘.๕ มิลลิเมตร ปริมาณฝนสะสม ๑๒ ชั่วโมง ๑๓๖.๕ มิลลิเมตร ปริมาณฝนสะสม ๑๒ ชั่วโมง ๑๕๘.๐ มิลลิเมตร ปริมาณฝนสะสม ๑๒ ชั่วโมง ๑๑๐.๐ มิลลิเมตร ปริมาณฝนสะสม ๑๒ ชั่วโมง ๑๐๘.๕ มิลลิเมตร ปริมาณฝนสะสม ๑๒ ชั่วโมง ๑๐๘.๐ มิลลิเมตร ปริมาณฝนสะสม ๑๒ ชั่วโมง ๑๕๑.๐ มิลลิเมตร ปริมาณฝนสะสม ๑๒ ชั่วโมง ๑๓๔.๐ มิลลิเมตร ปริมาณฝนสะสม ๑๒ ชั่วโมง ๑๓๖.๕ มิลลิเมตร ปริมาณฝนสะสม ๑๒ ชั่วโมง ๑๒๘.๐ มิลลิเมตร ปริมาณฝนสะสม ๑๒ ชั่วโมง ๑๓๒.๕ มิลลิเมตร ปริมาณฝนสะสม ๑๒ ชั่วโมง ๑๒๒.๕ มิลลิเมตร ปริมาณฝนสะสม ๑๒ ชั่วโมง ๑๓๔.๕ มิลลิเมตร ปริมาณฝนสะสม ๑๒ ชั่วโมง ๑๒๑.๕ มิลลิเมตร ปริมาณฝนสะสม ๑๒ ชั่วโมง ๑๔๕.๕ มิลลิเมตร ปริมาณฝนสะสม ๑๒ ชั่วโมง ๑๒๑.๕ มิลลิเมตร ปริมาณฝนสะสม ๑๒ ชั่วโมง ๑๓๑.๐ มิลลิเมตร ปริมาณฝนสะสม ๑๒ ชั่วโมง ๑๕๒.๐ มิลลิเมตร ปริมาณฝนสะสม ๑๒ ชั่วโมง ๑๓๘.๕ มิลลิเมตร ปริมาณฝนสะสม ๑๒ ชั่วโมง ๑๒๒.๕ มิลลิเมตร</p>
--------------------------------------	--	--

	<p>บ้านร้องหัวฝาย ตำบลห้วยซ้อ อำเภอเชียงของ จังหวัดเชียงราย บ้านร่มโพธิ์เงิน ตำบลปอ อำเภอเวียงแก่น จังหวัดเชียงราย บ้านบ่อแสง ตำบลแม่ต้า อำเภอพญาเม็งราย จังหวัดเชียงราย บ้านราษฎร์ภักดี ตำบลต๊อบเต่า อำเภอเทิง จังหวัดเชียงราย บ้านแผ่นดินทอง ตำบลต๊อบเต่า อำเภอเทิง จังหวัดเชียงราย บ้านผาดั่ง ตำบลปอ อำเภอเวียงแก่น จังหวัดเชียงราย บ้านกาญจนา ตำบลแม่ลาว อำเภอเชียงคำ จังหวัดพะเยา บ้านดอน ตำบลปอ อำเภอเวียงแก่น จังหวัดเชียงราย บ้านสา ตำบลทุ่งกล้วย อำเภอภูซาง จังหวัดพะเยา บ้านเกียงห้วยน่าน ตำบลแม่ลอย อำเภอเทิง จังหวัดเชียงราย บ้านสองแคว ตำบลนาไร่หลวง อำเภอสองแคว จังหวัดน่าน</p>	<p>ปริมาณฝนสะสม ๑๒ ชั่วโมง ๑๒๔.๕ มิลลิเมตร ปริมาณฝนสะสม ๑๒ ชั่วโมง ๑๔๕.๕ มิลลิเมตร ปริมาณฝนสะสม ๑๒ ชั่วโมง ๑๔๗.๐ มิลลิเมตร ปริมาณฝนสะสม ๑๒ ชั่วโมง ๑๓๕.๕ มิลลิเมตร ปริมาณฝนสะสม ๑๒ ชั่วโมง ๑๓๕.๐ มิลลิเมตร ปริมาณฝนสะสม ๑๒ ชั่วโมง ๑๔๙.๕ มิลลิเมตร ปริมาณฝนสะสม ๑๒ ชั่วโมง ๙๙.๕ มิลลิเมตร ปริมาณฝนสะสม ๑๒ ชั่วโมง ๑๒๐.๕ มิลลิเมตร ปริมาณฝนสะสม ๑๒ ชั่วโมง ๙๘.๕ มิลลิเมตร ปริมาณฝนสะสม ๑๒ ชั่วโมง ๙๘.๐ มิลลิเมตร ปริมาณฝนสะสม ๑๒ ชั่วโมง ๑๑๘.๕ มิลลิเมตร</p>
เดือนสี่เขียว (เผ่ากระวัง)	<p>บ้านนาผา ตำบลจอมพระ อำเภอท่าวังผา จังหวัดน่าน บ้านหนองปลา ตำบลพระธาตุ อำเภอเชียงกลาง จังหวัดน่าน บ้านน้ำทิ ตำบลทุ่งช้าง อำเภอทุ่งช้าง จังหวัดน่าน บ้านน้ำมิด ตำบลเปือ อำเภอเชียงกลาง จังหวัดน่าน บ้านบ่อห้วยไต้ ตำบลบ่อเกลือเหนือ อำเภอบ่อเกลือ จังหวัดน่าน บ้านน้ำไคร้ ตำบลยม อำเภอท่าวังผา จังหวัดน่าน บ้านดอนสถาน๑ ตำบลสถาน อำเภอปัว จังหวัดน่าน บ้านปางสา ตำบลผาทอง อำเภอท่าวังผา จังหวัดน่าน บ้านหนองบัวคำ ตำบลเม็งราย อำเภอพญาเม็งราย จังหวัดเชียงราย บ้านส้อ ตำบลเปือ อำเภอเชียงกลาง จังหวัดน่าน บ้านน้ำพัน ตำบลนาไร่หลวง อำเภอสองแคว จังหวัดน่าน บ้านเนินสมบุรณ์ ตำบลห้วยซ้อ อำเภอเชียงของ จังหวัดเชียงราย บ้านผาสิ่งห์ ตำบลผาสิ่งห์ อำเภอเมืองน่าน จังหวัดน่าน บ้านสองแคว ตำบลนาไร่หลวง อำเภอสองแคว จังหวัดน่าน บ้านผาลาด ตำบลหงาว อำเภอเทิง จังหวัดเชียงราย บ้านห้วยไคร้ลานทอง ตำบลเวียง อำเภอเทิง จังหวัดเชียงราย บ้านทุ่งไถ้ ตำบลเวียง อำเภอเทิง จังหวัดเชียงราย บ้านหัวดง ตำบลหงาว อำเภอเทิง จังหวัดเชียงราย บ้านชวากไต้ ตำบลท่าข้าม อำเภอเวียงแก่น จังหวัดเชียงราย บ้านห้วยเลา ตำบลชนแดน อำเภอสองแคว จังหวัดน่าน บ้านดอย ตำบลโชคชัย อำเภอดอยหลวง จังหวัดเชียงราย บ้านหนองเลา ตำบลภูซาง อำเภอภูซาง จังหวัดพะเยา บ้านน้ำตัม ตำบลผาช้างน้อย อำเภอปง จังหวัดพะเยา บ้านต้นปล้อง ตำบลบุญเรือง อำเภอเชียงของ จังหวัดเชียงราย บ้านผาแล ตำบลปอ อำเภอเวียงแก่น จังหวัดเชียงราย บ้านป่าล้าน ตำบลปงน้อย อำเภอดอยหลวง จังหวัดเชียงราย บ้านยอด ตำบลยอด อำเภอสองแคว จังหวัดน่าน บ้านแม่แอบ ตำบลบ้านแซว อำเภอเชียงแสน จังหวัดเชียงราย บ้านสา ตำบลทุ่งกล้วย อำเภอภูซาง จังหวัดพะเยา บ้านห้วยข่อยหล่อ ตำบลบ้านแซว อำเภอเชียงแสน จังหวัดเชียงราย บ้านม่วงชุม ตำบลศรี อำเภอเชียงของ จังหวัดเชียงราย บ้านห้วยเลา ตำบลชนแดน อำเภอสองแคว จังหวัดน่าน บ้านน้ำพัน ตำบลนาไร่หลวง อำเภอสองแคว จังหวัดน่าน บ้านธารทอง ตำบลแม่เงิน อำเภอเชียงแสน จังหวัดเชียงราย บ้านเกียงห้วยน่าน ตำบลแม่ลอย อำเภอเทิง จังหวัดเชียงราย บ้านน้ำม้าเหนือ ตำบลสถาน อำเภอเชียงของ จังหวัดเชียงราย บ้านป่าสักงาม ตำบลดงมหาวัน อำเภอเวียงเชียงรุ้ง จังหวัดเชียงราย</p>	<p>ค่าระดับน้ำ ๒.๕๘ เมตร ระดับวิกฤติ ๓.๕๐ เมตร ปริมาณฝนสะสม ๑๒ ชั่วโมง ๙๒.๐ มิลลิเมตร ปริมาณฝนสะสม ๑๒ ชั่วโมง ๙๕.๕ มิลลิเมตร ปริมาณฝนสะสม ๑๒ ชั่วโมง ๘๗.๐ มิลลิเมตร ปริมาณฝนสะสม ๑๒ ชั่วโมง ๘๓.๕ มิลลิเมตร ปริมาณฝนสะสม ๑๒ ชั่วโมง ๘๒.๕ มิลลิเมตร ปริมาณฝนสะสม ๑๒ ชั่วโมง ๘๓.๐ มิลลิเมตร ปริมาณฝนสะสม ๑๒ ชั่วโมง ๘๘.๐ มิลลิเมตร ปริมาณฝนสะสม ๑๒ ชั่วโมง ๘๓.๐ มิลลิเมตร ปริมาณฝนสะสม ๑๒ ชั่วโมง ๘๘.๐ มิลลิเมตร ปริมาณฝนสะสม ๑๒ ชั่วโมง ๘๕.๕ มิลลิเมตร ปริมาณฝนสะสม ๑๒ ชั่วโมง ๙๐.๐ มิลลิเมตร ปริมาณฝนสะสม ๑๒ ชั่วโมง ๘๒.๕ มิลลิเมตร ปริมาณฝนสะสม ๑๒ ชั่วโมง ๘๕.๕ มิลลิเมตร ปริมาณฝนสะสม ๑๒ ชั่วโมง ๘๗.๕ มิลลิเมตร ปริมาณฝนสะสม ๑๒ ชั่วโมง ๙๐.๕ มิลลิเมตร ปริมาณฝนสะสม ๑๒ ชั่วโมง ๘๖.๐ มิลลิเมตร ปริมาณฝนสะสม ๑๒ ชั่วโมง ๘๕.๐ มิลลิเมตร ปริมาณฝนสะสม ๑๒ ชั่วโมง ๙๒.๕ มิลลิเมตร ปริมาณฝนสะสม ๑๒ ชั่วโมง ๘๖.๐ มิลลิเมตร ปริมาณฝนสะสม ๑๒ ชั่วโมง ๙๒.๕ มิลลิเมตร ปริมาณฝนสะสม ๑๒ ชั่วโมง ๙๑.๐ มิลลิเมตร ปริมาณฝนสะสม ๑๒ ชั่วโมง ๑๐๓.๕ มิลลิเมตร ปริมาณฝนสะสม ๑๒ ชั่วโมง ๑๑๐.๐ มิลลิเมตร ปริมาณฝนสะสม ๑๒ ชั่วโมง ๘๓.๐ มิลลิเมตร ปริมาณฝนสะสม ๑๒ ชั่วโมง ๘๓.๐ มิลลิเมตร ปริมาณฝนสะสม ๑๒ ชั่วโมง ๘๕.๐ มิลลิเมตร ปริมาณฝนสะสม ๑๒ ชั่วโมง ๙๐.๐ มิลลิเมตร ปริมาณฝนสะสม ๑๒ ชั่วโมง ๙๐.๐ มิลลิเมตร ปริมาณฝนสะสม ๑๒ ชั่วโมง ๑๐๓.๐ มิลลิเมตร ปริมาณฝนสะสม ๑๒ ชั่วโมง ๑๐๑.๐ มิลลิเมตร ปริมาณฝนสะสม ๑๒ ชั่วโมง ๘๕.๐ มิลลิเมตร ปริมาณฝนสะสม ๑๒ ชั่วโมง ๘๗.๕ มิลลิเมตร ปริมาณฝนสะสม ๑๒ ชั่วโมง ๘๗.๐ มิลลิเมตร</p>

บ้านสันตันเปา ตำบลแม่เงิน อำเภอเชียงแสน จังหวัดเชียงราย	ปริมาณฝนสะสม ๑๒ ชั่วโมง ๘๕.๐ มิลลิเมตร
บ้านสองพี่น้อง ตำบลริมโขง อำเภอเชียงของ จังหวัดเชียงราย	ปริมาณฝนสะสม ๑๒ ชั่วโมง ๘๗.๕ มิลลิเมตร
บ้านนาหนูน ๓ ตำบลผาตอ อำเภอท่าวังผา จังหวัดน่าน	ปริมาณฝนสะสม ๑๒ ชั่วโมง ๙๐.๐ มิลลิเมตร
บ้านกาญจนา ตำบลแม่ลาว อำเภอเชียงคำ จังหวัดพะเยา	ปริมาณฝนสะสม ๑๒ ชั่วโมง ๙๒.๕ มิลลิเมตร
บ้านกึ่งกาญจน์ ตำบลริมโขง อำเภอเชียงของ จังหวัดเชียงราย	ปริมาณฝนสะสม ๑๒ ชั่วโมง ๘๓.๕ มิลลิเมตร
บ้านศรีบุญเรือง ตำบลหนองป่าก่อ อำเภอดอยหลวง จังหวัดเชียงราย	ปริมาณฝนสะสม ๑๒ ชั่วโมง ๘๓.๐ มิลลิเมตร
บ้านศรีดอนชัย ตำบลป่าแฉะ อำเภอป่าแดด จังหวัดเชียงราย	ปริมาณฝนสะสม ๑๒ ชั่วโมง ๘๔.๕ มิลลิเมตร
บ้านแม่วังช้าง ตำบลพระธาตุซาง อำเภอจุน จังหวัดพะเยา	ปริมาณฝนสะสม ๑๒ ชั่วโมง ๘๓.๐ มิลลิเมตร
บ้านน้ำปุก ตำบลขุนควร อำเภอปง จังหวัดพะเยา	ปริมาณฝนสะสม ๑๒ ชั่วโมง ๘๔.๐ มิลลิเมตร
บ้านห้วยห่าน ตำบลปอ อำเภอเวียงแก่น จังหวัดเชียงราย	ปริมาณฝนสะสม ๑๒ ชั่วโมง ๘๓.๐ มิลลิเมตร
บ้านใหม่เจริญไพร ตำบลฝายกวาง อำเภอเชียงคำ จังหวัดพะเยา	ปริมาณฝนสะสม ๑๒ ชั่วโมง ๘๖.๐ มิลลิเมตร
บ้านทุ่ง ตำบลบ้านแซว อำเภอเชียงแสน จังหวัดเชียงราย	ปริมาณฝนสะสม ๑๒ ชั่วโมง ๘๗.๕ มิลลิเมตร
บ้านห้วยคอกหมู ตำบลนาปรัง อำเภอปง จังหวัดพะเยา	ปริมาณฝนสะสม ๑๒ ชั่วโมง ๘๗.๕ มิลลิเมตร
บ้านวังลาว ตำบลเวียง อำเภอเชียงแสน จังหวัดเชียงราย	ปริมาณฝนสะสม ๑๒ ชั่วโมง ๘๒.๕ มิลลิเมตร
บ้านผาแตก ตำบลท่าข้าวเปลือก อำเภอแม่จัน จังหวัดเชียงราย	ปริมาณฝนสะสม ๑๒ ชั่วโมง ๘๔.๐ มิลลิเมตร
บ้านสบสา ตำบลร่มเย็น อำเภอเชียงคำ จังหวัดพะเยา	ปริมาณฝนสะสม ๑๒ ชั่วโมง ๘๕.๐ มิลลิเมตร
บ้านทุ่งทราย ตำบลเวียง อำเภอเชียงของ จังหวัดเชียงราย	ปริมาณฝนสะสม ๑๒ ชั่วโมง ๘๙.๐ มิลลิเมตร
บ้านแม่ทวย ตำบลลอย อำเภอปง จังหวัดพะเยา	ปริมาณฝนสะสม ๑๒ ชั่วโมง ๘๔.๕ มิลลิเมตร

***สำนักงานทรัพยากรน้ำภาคที่เกี่ยวข้องได้ดำเนินการแจ้งอาสาสมัครและเครือข่าย รวมถึงหน่วยงานที่เกี่ยวข้องในพื้นที่เสี่ยงภัยแล้ว

๑๐. พื้นที่ติดตามและเฝ้าระวังสถานการณ์ภัยพิบัติภัย ณ วันที่ ๑๔ มิถุนายน ๒๕๖๔ (กรมทรัพยากรธรณี)

เนื่องจากอิทธิพลของพายุดีเปรสชัน “โคะงุมะ” และร่องมรสุมพาดผ่านตอนบนของภาคเหนือ เข้าสู่หย่อมความกดอากาศต่ำกำลังแรงบริเวณประเทศลาวตอนบน ประกอบกับมรสุมตะวันตกเฉียงใต้กำลังแรงยังคงพัดปกคลุมทะเลอันดามัน ประเทศไทย และอ่าวไทย จะทำให้บริเวณประเทศไทยมีฝนตกหนักและตกต่อเนื่อง โดยเฉพาะในพื้นที่เสี่ยงภัยบริเวณภาคเหนือ จังหวัดแม่ฮ่องสอน เชียงใหม่ เชียงราย น่าน พะเยา แพร่ อุตรดิตถ์ พิษณุโลก เพชรบูรณ์ตาก บริเวณภาคตะวันออกเฉียงเหนือ จังหวัดเลย หนองบัวลำภู หนองคาย อุดรธานี ชัยภูมิ ศรีสะเกษ อุบลราชธานี และบริเวณภาคตะวันออก จังหวัดระยอง จันทบุรี และตราด ศูนย์ปฏิบัติการธรณีพิบัติภัย จึงได้ทำการเฝ้าระวังและติดตามสถานการณ์ภัยพิบัติภัยดินถล่มและน้ำป่าไหลหลากเป็นพิเศษ และจะทำการแจ้งอาสาสมัครเครือข่ายในพื้นที่เสี่ยงภัยต่อไป

๑๑. เหตุการณ์วิกฤตน้ำปัจจุบัน ณ วันที่ ๑๔ มิถุนายน ๒๕๖๔ [เวลา ๑๕.๐๐ น.(เมื่อวาน) - ๐๘.๐๐ น. (วันนี้)]

ไม่มีสถานการณ์

๑๒. สถานการณ์ภาวะน้ำท่วม และสถานการณ์ฝนแล้ง/ฝนทิ้งช่วง ณ วันที่ ๑๔ มิถุนายน ๒๕๖๔ (ปก.)

จากสถานการณ์พายุดีเปรสชันบริเวณทะเลจีนใต้ตอนบน กำลังเคลื่อนตัวทางทิศตะวันตกค่อนทางเหนือเล็กน้อยมีแนวโน้มจะทวีกำลังแรงขึ้นเป็นพายุโซนร้อน และเคลื่อนตัวเข้าสู่อ่าวตังเกี๋ย และขึ้นฝั่งสาธารณรัฐสังคมนิยมเวียดนามตอนบน ประกอบกับร่องมรสุมยังคงพาดผ่านบริเวณภาคเหนือตอนบนและสาธารณรัฐประชาธิปไตยประชาชนลาวตอนบน ทำให้ภาคเหนือและภาคตะวันออกเฉียงเหนือมีฝนตกหนักบางพื้นที่ทำให้เกิดลมกระโชกแรง น้ำไหลหลาก และดินสไลด์ในหัววันที่ ๑๒ มิ.ย. ๖๔ - ปัจจุบันมีพื้นที่ได้รับผลกระทบ ๑ จ. (ระนอง) ๑ อ. ๑ ต. ๑ ม. บ้านเรือนประชาชนได้รับความเสียหาย ๑ หลัง ไม่มีผู้บาดเจ็บและเสียชีวิต ปัจจุบันสถานการณ์คลี่คลายแล้ว

๑๓. การคาดหมายลักษณะอากาศ ๗ วันข้างหน้า (ระหว่างวันที่ ๑๓ - ๑๙ มิถุนายน ๒๕๖๔)

ในช่วงวันที่ ๑๓ - ๑๔ มิ.ย. ๖๔ ร่องมรสุมพาดผ่านตอนบนของภาคเหนือ ประเทศลาวตอนบน และประเทศเวียดนามตอนบน ในขณะที่พายุโซนร้อน “โคะจุมะ” ได้เคลื่อนขึ้นฝั่งบริเวณประเทศเวียดนามแล้ว คาดว่าจะอ่อนกำลังลงเป็นพายุดีเปรสชันในระยะต่อไป ประกอบกับมรสุมตะวันตกเฉียงใต้กำลังแรงพัดปกคลุมทะเลอันดามัน ประเทศไทย และอ่าวไทย ลักษณะเช่นนี้ทำให้บริเวณประเทศไทยมีฝนตกหนักบางแห่ง และมีฝนตกหนักมากบางพื้นที่ในภาคเหนือตอนบนและภาคตะวันออกเฉียงเหนือตอนบน สำหรับคลื่นลมบริเวณทะเลอันดามันและอ่าวไทยตอนบนมีกำลังแรง โดยบริเวณทะเลอันดามันมีคลื่นสูง ๒-๓ เมตร บริเวณที่มีฝนฟ้าคะนองคลื่นสูงมากกว่า ๓ เมตร ส่วนบริเวณอ่าวไทยตอนบนคลื่นสูงประมาณ ๒ เมตร และ บริเวณที่มีฝนฟ้าคะนองคลื่นสูงมากกว่า ๒ เมตร

ส่วนในช่วงวันที่ ๑๕ - ๑๙ มิ.ย. ๖๔ ร่องมรสุมจะเลื่อนขึ้นไปพาดผ่านประเทศเมียนมา ประเทศลาวตอนบน และประเทศเวียดนามตอนบน ในขณะที่มรสุมตะวันตกเฉียงใต้ที่พัดปกคลุมทะเลอันดามัน ประเทศไทย และอ่าวไทย ยังคงมีกำลังแรง ทำให้ประเทศไทยมีฝนตกต่อเนื่อง และมีฝนตกหนักบางแห่งบริเวณภาคเหนือตอนบน ภาคตะวันออกเฉียงเหนือตอนบน ภาคตะวันออก และภาคใต้ฝั่งตะวันตก สำหรับคลื่นลมบริเวณทะเลอันดามันและอ่าวไทยตอนบนจะมีกำลังแรง

๑๔. ความช่วยเหลือภัยแล้งสะสมของกรมทรัพยากรน้ำ

ความช่วยเหลือในพื้นที่ประสบปัญหาภัยแล้ง ตั้งแต่วันที่ ๑ ตุลาคม ๒๕๖๓ - ๑๓ มิถุนายน ๒๕๖๔

หน่วยงาน	จังหวัด	ปริมาณการ สูบน้ำ (ลบ.ม.)	ปริมาณการ แจกจ่ายน้ำสะอาด (ลิตร)	น้ำดื่ม บรรจุขวด (ขวด)	ประโยชน์ที่ได้รับ		
					อุปโภค-บริโภค		พื้นที่เกษตร (ไร่)
					ครัวเรือน	ประชากร	
ภาค ๑	ลำปาง	๒๗๔,๓๐๐	๓,๑๗๗,๓๖๖	-	๑๗๑,๖๘๐	๔๖๑,๕๔๘	๒,๖๑๑
	เชียงใหม่	-	๑๖๔,๕๙๖	-	๒๑,๒๐๑	๘๗,๖๗๕	-
	แม่ฮ่องสอน	-	๑๒๗,๓๔๐	-	๙,๒๔๘	๖๐,๙๘๖	-
	เชียงราย	-	๘๑๙,๗๒๕	๖๐๐	๕๖,๘๔๖	๑๗๕,๖๐๒	-
	กำแพงเพชร	-	๑๔๔,๒๔๐	-	๔๔,๑๒๕	๑๗๙,๓๑๐	-
	พะเยา	๒๐๗,๒๐๐	-	-	๕๐๐	๑,๓๕๐	-
	ลำพูน	๑,๗๐๓,๖๐๐	-	-	-	-	๔,๗๐๐
ภาค ๒	อุทัยธานี	๗๗,๗๖๐	-	-	-	-	๔,๐๐๐
	นครสวรรค์	๑,๕๗๒,๔๘๐	๓๐,๐๐๐	-	๑๔,๖๗๒	๑๑,๙๒๙	๘,๘๐๐
	เพชรบูรณ์	๑๖,๒๐๐	-	-	๑,๒๐๐	๔,๘๐๐	-
ภาค ๓	สกลนคร	๓,๒๕๒,๔๐๐	-	-	๔,๑๔๒	๑๕,๑๓๑	๒,๓๘๓
	อุดรธานี	๔,๐๖๗,๐๐๐	-	๑,๕๐๐	๔,๓๑๑	๑๙,๙๒๕	๑,๓๙๐
	หนองคาย	๕๘๘,๔๐๐	-	-	๓๗๐	๑,๔๔๒	๕,๘๐๐
	เลย	-	๗๒,๐๐๐	-	๗๖	๑,๐๗๙	-
	หนองบัวลำภู	-	-	๑,๐๐๐	-	-	-
ภาค ๔	ขอนแก่น	๑,๑๐๕,๕๐๐	-	-	๑,๓๘๘	๕,๓๙๖	-
	มหาสารคาม	๑๒๐,๓๐๐	-	-	๔๖๙	๑,๘๗๖	-
ภาค ๕	บุรีรัมย์	๒๙๒,๐๐๐	-	-	๑,๙๗๐	๕,๒๔๙	-
	นครราชสีมา	๕๙๙,๕๐๐	-	-	๒,๒๑๘	๗,๔๖๔	-
ภาค ๖	สระแก้ว	๒๗๒,๐๐๐	-	-	๑๔,๓๕๐	๕๐,๐๐๐	-
	ปราจีนบุรี	๓,๙๖๐,๗๐๐	-	-	๑,๐๒๒	๓,๔๘๖	๖,๑๕๐
	จันทบุรี	๔,๓๖๔,๔๐๐	-	-	๒,๒๓๐	๖,๔๑๕	๘,๐๐๐
	ระยอง	๒๔๗,๓๐๐	-	-	๔๗๘	๑,๓๗๘	๗๐๐
	ตราด	๓๔๖,๘๐๐	-	-	๒,๓๑๐	๕,๒๘๕	๑๖,๘๐๐
ภาค ๗	สุพรรณบุรี	๓,๕๕๐,๖๘๐	-	-	๔๓๐	๑,๙๔๘	๑,๓๔๕
	ราชบุรี	๓๑๗,๕๒๐	๑๒,๐๐๐	-	๑๒๑	๓๙๓	๗๒๔
ภาค ๘	นครศรีธรรมราช	๘,๕๒๗,๖๘๐	-	-	๑,๘๐๐	๕,๔๘๘	๑๘,๕๐๐

ภาค ๙	พิจิตร	๑,๖๘๙,๗๒๐	-	-	๗,๗๑๔	๒๑,๙๘๔	๘๒,๕๐๐
	แพร่	๒,๒๑๕,๒๐๐	-	-	๑,๕๐๓	๔,๕๐๕	๖,๖๐๐
	พิษณุโลก	๑,๕๐๖,๖๐๐	-	๖,๗๕๗	๑๙๕	๕๑๕	๑,๖๒๓
	สุโขทัย	๒๕๙,๖๘๐	๖๐,๐๐๐	๒,๓๘๘	๑,๔๙๙	๔,๙๒๙	-
	น่าน	-	-	๑,๕๐๐	-	-	-
	อุตรดิตถ์	-	๕๕๑,๒๕๐	-	๑,๙๓๐	๖,๗๘๗	-
ภาค ๑๐	สุราษฎร์ธานี	๕๒๓,๒๐๐	๑๖๔,๐๐๐	-	๑๘๐	๖๔๐	๑,๑๐๐
ภาค ๑๑	อุบลราชธานี	๑๒๕,๓๐๐	-	-	๑,๒๗๔	๔,๒๔๑	-
	อำนาจเจริญ	๒๐๘,๕๕๐	-	๖๐๐	๑,๗๙๐	๖,๓๒๖	-
	๓๖ จังหวัด	๔๑,๙๙๑,๙๗๐	๕,๓๒๒,๕๑๗	๑๔,๓๔๕	๓๗๓,๒๔๒	๑,๑๖๕,๐๘๒	๑๗๓,๗๒๖

จึงเรียนมาเพื่อโปรดทราบ

นายสมฤทธิ์ วิไลพรรัตน์
รองอธิบดีกรมทรัพยากรน้ำ
ประธานคณะทำงานศูนย์ปฏิบัติการ
ทรัพยากรธรรมชาติและสิ่งแวดล้อม
(ด้านทรัพยากรน้ำ)