



รายงานการเฝ้าระวังติดตามสถานการณ์น้ำและความช่วยเหลือ ศูนย์ปฏิบัติการทรัพยากรธรรมชาติและสิ่งแวดล้อม (ด้านทรัพยากรน้ำ) กระทรวงทรัพยากรธรรมชาติและสิ่งแวดล้อม

ศูนย์ป้องกันวิกฤติน้ำ กรมทรัพยากรน้ำ

โทรศัพท์ ๐ ๒๒๗๑ ๖๐๐๐ ต่อ ๖๔๔๕ โทรสาร ๐ ๒๒๗๘ ๖๖๒๙ www.dwr.go.th IDLine: mekhalawoc Email: mekhala@dwr.mail.go.th

ศูนย์เทคโนโลยีสารสนเทศทรัพยากรน้ำบาดาล กรมทรัพยากรน้ำบาดาล

โทรศัพท์ ๐ ๒๖๖๖ ๗๐๙๐ โทรสาร ๐ ๒๖๖๖ ๗๑๐๐ www.dgr.go.th Email: itcenter@dgr.mail.go.th

สำนักงานนโยบายและแผนทรัพยากรธรรมชาติและสิ่งแวดล้อม

โทรศัพท์ ๐ ๒๒๖๕๖๕๐๐ www.onep.go.th Email: webmaster@onep.go.th

รายงานฉบับที่ ๓๓๐/๒๕๖๔

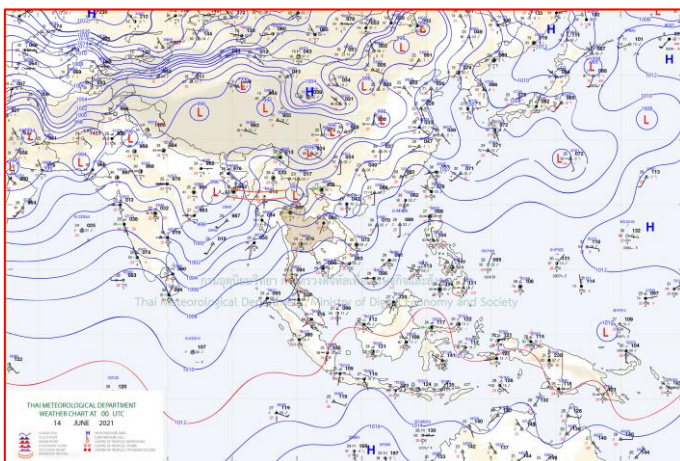
เวลา ๑๕.๐๐ น.

วันที่ ๑๔ มิถุนายน ๒๕๖๔

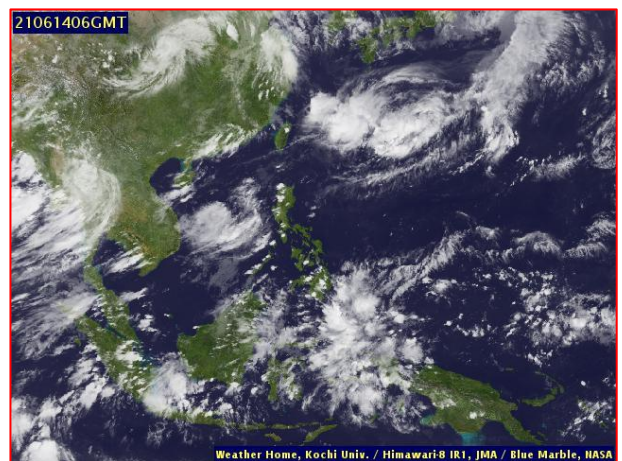
เรียนร.ม.ท.ส. เลขานุการ ร.ม.ท.ส. ที่ปรึกษา ร.ม.ท.ส. ปกท.ท.ส. รอง ปกท.ท.ส. อท.น. อท.บ. และหน่วยงานที่เกี่ยวข้อง

๑. สภาวะอากาศ เวลา ๑๒.๐๐ น. (กรมอุตุนิยมวิทยา)

พยากรณ์อากาศ ๒๔ ชั่วโมงข้างหน้า หย่อมความกดอากาศต่ำที่อ่อนกำลังลงจากพายุดีเปรสชัน “โคะงุมะ” ปกคลุมบริเวณตอนบนของภาคเหนือ ลักษณะเช่นนี้ทำให้บริเวณภาคเหนือมีฝนตกหนักถึงหนักมากบางแห่ง ขอให้ประชาชนบริเวณดังกล่าวระวังอันตรายจากฝนตกหนักถึงหนักมากและฝนที่ตกสะสมซึ่งอาจทำให้เกิดน้ำท่วมฉับพลันน้ำป่าไหลหลากได้ในระยะนี้ สำหรับมรสุมตะวันตกเฉียงใต้ที่พัดปกคลุมทะเลอันดามัน ประเทศไทยและอ่าวไทยเริ่มมีกำลังอ่อนลง ส่วนคลื่นลมบริเวณทะเลอันดามันและอ่าวไทยตอนบนมีกำลังปานกลาง โดยทะเลอันดามันตอนบนมีคลื่นสูงประมาณ ๒ เมตร บริเวณที่มีฝนฟ้าคะนองคลื่นสูงมากกว่า ๒ เมตร ส่วนบริเวณอ่าวไทยตอนบนมีคลื่นสูง ๑-๒ เมตร บริเวณที่มีฝนฟ้าคะนองคลื่นสูงประมาณ ๒ เมตร ขอให้ชาวเรือบริเวณทะเลอันดามันตอนบนควรเพิ่มความระมัดระวังในการเดินเรือไว้ด้วย

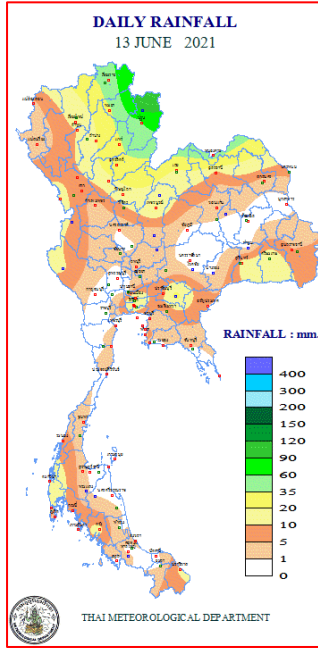


แผนที่อากาศ วันที่ ๑๔ มิ.ย. ๒๕๖๔ เวลา ๐๗.๐๐ น.



ภาพถ่ายดาวเทียม วันที่ ๑๔ มิ.ย. ๒๕๖๔ เวลา ๑๓.๐๐ น.

๒. ปริมาณฝนสะสม ณ เวลา ๐๗.๐๐น.(เมื่อวาน) - ๐๗.๐๐ น.(วันนี้) (กรมอุตุนิยมวิทยา)



| จุดตรวจวัด | ปริมาณฝน (มม.) |
|-------------------|----------------|
| จ.น่าน (ทุ่งช้าง) | ๑๑๒.๗ |
| จ.น่าน (ท่าวังผา) | ๙๔.๕ |
| จ.น่าน (สภษ.) | ๕๙.๗ |
| จ.น่าน | ๕๙.๒ |
| จ.เชียงราย | ๔๘.๖ |
| จ.หนองคาย | ๔๓.๗ |
| จ.อุตรดิตถ์ | ๓๒.๙ |

๓. ปริมาณฝนสะสมของพื้นที่ลาดเชิงเขา ๑๒ ชม. ที่ผ่านมา (กรมทรัพยากรน้ำ)

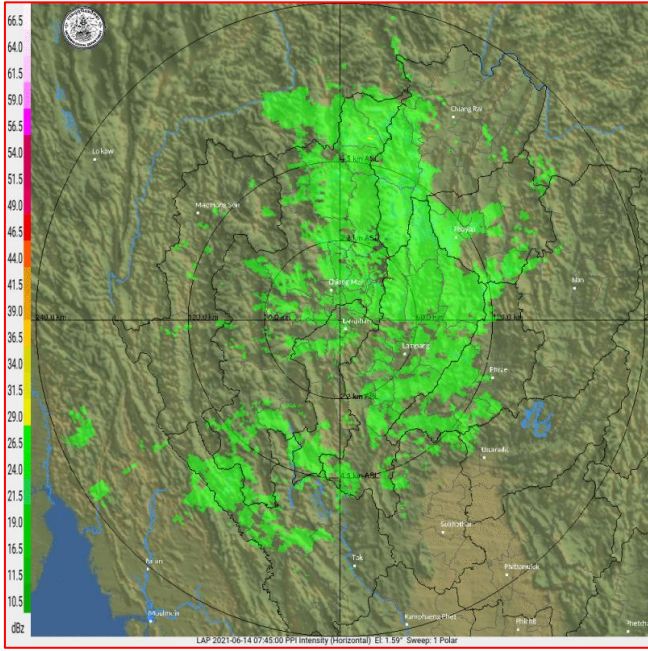
| จุดตรวจวัด | ระดับการเตือน | ปริมาณฝน (มม./๑๒ ชม.) |
|--|---------------|-----------------------|
| บ้านถ้ำจอมศีล ต.บ้านถ้ำ อ.ดอกคำใต้ จ.พะเยา | - | ๔๔๔.๕ |
| บ้านกอก ต.อวน อ.ปัว จ.น่าน | - | ๒๓๖.๐ |
| บ้านห้วยหลักลาย ต.อวน อ.ปัว จ.น่าน | - | ๒๓๓.๐ |
| บ้านก่องแก้ว ต.บ่อเกลือใต้ อ.บ่อเกลือ จ.น่าน | - | ๒๒๗.๐ |
| บ้านสกาดกลาง ต.สกาด อ.ปัว จ.น่าน | - | ๑๙๖.๕ |
| บ้านหนองเขียว ต.แม่กรณ์ อ.เมืองเชียงราย จ.เชียงราย | - | ๑๙๔.๕ |
| บ้านหนองปลา ต.พระธาตุ อ.เชียงกลาง จ.น่าน | - | ๑๘๙.๐ |
| บ้านห้วยปุด ต.ภูคา อ.ปัว จ.น่าน | - | ๑๘๖.๐ |
| บ้านน้ำเลียง ต.ปอน อ.ทุ่งช้าง จ.น่าน | - | ๑๘๕.๐ |
| บ้านปางมะโอ ต.ผาช้างน้อย อ.ปง จ.พะเยา | - | ๑๘๒.๕ |

๔. ค่าความชื้นในดิน (กรมทรัพยากรน้ำ/คณะกรรมการแม่โขง)

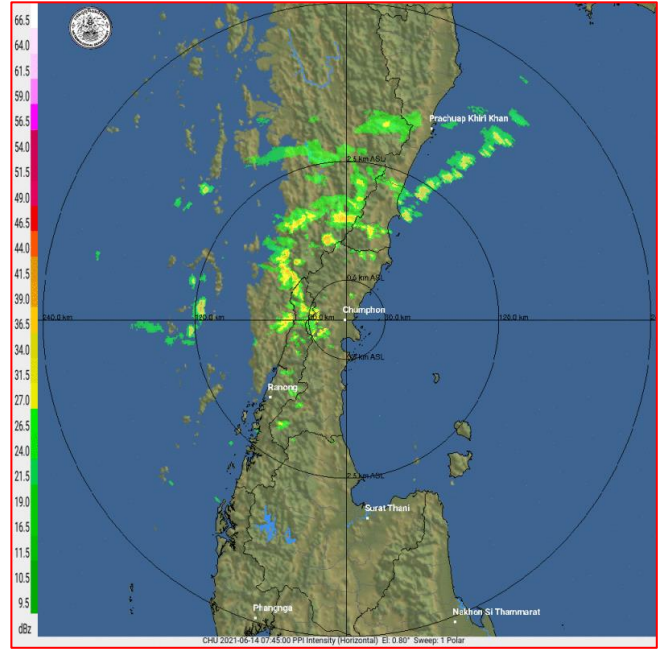
| ภูมิภาค | ความชื้นในดิน [-] ๑ พ.ค. ๖๔ | ความชื้นในดิน [-] ๘ มิ.ย. ๖๔ | แนวโน้ม |
|--------------------|-----------------------------|------------------------------|---------|
| เหนือ | ๒๐-๔๐ | ๒๐-๔๐ | ทรงตัว |
| กลาง | ๒๐-๔๐ | ๒๐-๔๐ | ทรงตัว |
| ตะวันออกเฉียงเหนือ | ๒๐-๔๐ | ๒๐-๔๐ | ทรงตัว |
| ตะวันออก | ๔๐-๖๐ | ๔๐-๖๐ | ทรงตัว |
| ตะวันตก | ๔๐-๖๐ | ๒๐-๔๐ | ลดลง |
| ใต้ | ๔๐-๖๐ | ๔๐-๖๐ | ทรงตัว |

หมายเหตุ : ความชื้นในดิน ๐ หมายถึง ดินที่แห้งสนิท และ ๑๐๐ หมายถึง ดินที่อิ่มน้ำ

๕. เรดาร์ตรวจอากาศ ณ วันที่ ๑๔ มิถุนายน ๒๕๖๔ (กรมอุตุนิยมวิทยา)



สถานีลำพูน เวลา ๑๔.๔๕ น.



สถานีชุมพร เวลา ๑๔.๔๕ น.

จากเรดาร์ตรวจอากาศจะพบว่ามียักษ์เมฆฝนปกคลุมทุกภาคของประเทศไทย

๖. สถานการณ์น้ำในแหล่งเก็บกักน้ำ ณ วันที่ ๑๔ มิถุนายน ๒๕๖๔ (กรมชลประทาน กรมทรัพยากรน้ำ และสทช.)

๖.๑ สภาพน้ำในอ่างเก็บน้ำขนาดใหญ่ ปริมาณน้ำในอ่างฯ ๓๒,๑๙๗ ล้าน ลบ.ม. คิดเป็นร้อยละ ๔๕ (ปริมาณน้ำใช้การได้ ๘,๖๕๕ ล้าน ลบ.ม. คิดเป็นร้อยละ ๑๘) ปริมาณน้ำในอ่างฯ เทียบกับปี ๒๕๖๓ (๓๐,๙๑๑ ล้าน ลบ.ม. คิดเป็นร้อยละ ๔๔) มากกว่าปี ๒๕๖๓ จำนวน ๑,๒๘๖ ล้าน ลบ.ม. ปริมาณน้ำไหลลงอ่างฯ จำนวน ๙๐.๘๒ ลบ.ม. ปริมาณน้ำระบาย จำนวน ๙๓.๑๕ ล้าน ลบ.ม. สามารถรับน้ำได้อีก ๓๘,๗๒๙ ล้าน ลบ.ม.

| อ่างเก็บน้ำ | ปริมาณน้ำในอ่าง | | ปริมาณน้ำใช้การได้ | | ปริมาณน้ำไหลลงอ่าง | | ปริมาณน้ำระบาย | | ปริมาณน้ำรับได้อีก (ล้าน ม. ^๓) (ความจุที่ รนส.- ปริมาณน้ำ ปัจจุบัน) |
|--------------------|-----------------------------------|---------------------|-----------------------------------|--------------------|-----------------------------------|-------------------------------------|-----------------------------------|-------------------------------------|---|
| | ปริมาณ (ล้าน ม. ^๓) | % น้ำเก็บ กัก | ปริมาณ (ล้าน ม. ^๓) | % น้ำใช้ การ | วันนี้ (ล้าน ม. ^๓) | เมื่อวาน (ล้าน ม. ^๓) | วันนี้ (ล้าน ม. ^๓) | เมื่อวาน (ล้าน ม. ^๓) | |
| ๑.ภูมิพล | ๔,๒๔๕ | ๓๒ | ๔๔๕ | ๕ | ๐.๐๐ | ๐.๐๐ | ๑๒.๐๐ | ๑๒.๐๐ | ๙,๒๑๗ |
| ๒.สิริกิติ์ | ๓,๓๓๐ | ๓๕ | ๔๘๐ | ๗ | ๖.๔๑ | ๗.๗๓ | ๑๔.๐๔ | ๑๔.๐๐ | ๗,๑๗๘ |
| ๓.จุฬารัตน์ | ๑๑๓ | ๖๙ | ๗๖ | ๖๐ | ๐.๔๑ | ๐.๒๔ | ๐.๗๙ | ๐.๗๙ | ๖๘ |
| ๔.อุบลรัตน์ | ๙๒๔ | ๓๘ | ๓๔๓ | ๑๙ | ๑๔.๕๗ | ๑๒.๔๘ | ๗.๐๕ | ๗.๐๘ | ๓,๗๑๖ |
| ๕.ลำปาว | ๕๗๘ | ๒๙ | ๔๗๘ | ๒๕ | ๑๗.๗๔ | ๑๘.๕๔ | ๐.๓๐ | ๐.๓๐ | ๑,๘๗๒ |
| ๖.สิรินธร | ๑,๑๙๒ | ๖๑ | ๓๖๐ | ๓๒ | ๑๖.๓๖ | ๒๖.๒๗ | ๑๑.๓๗ | ๑๐.๗๓ | ๗๗๔ |
| ๗.ป่าสักชลสิทธิ์ | ๑๑๓ | ๑๒ | ๑๑๐ | ๑๑ | ๐.๒๔ | ๐.๐๐ | ๔.๓๓ | ๔.๓๒ | ๘๔๗ |
| ๘.ศรีนครินทร์ | ๑๑,๓๐๔ | ๖๔ | ๑,๐๓๙ | ๑๔ | ๔.๘๐ | ๕.๒๗ | ๑๒.๐๒ | ๑๒.๐๑ | ๗,๕๖๖ |
| ๙.วชิราลงกรณ์ | ๓,๕๒๐ | ๔๐ | ๕๐๘ | ๙ | ๖.๔๒ | ๖.๓๙ | ๘.๑๐ | ๘.๐๘ | ๗,๔๘๐ |
| ๑๐.ขุนด่านปราการชล | ๒๘ | ๑๓ | ๒๓ | ๑๑ | ๐.๔๑ | ๐.๓๓ | ๐.๙๐ | ๐.๙๐ | ๑๙๗ |
| ๑๑.รัชชประภา | ๓,๒๘๔ | ๕๘ | ๑,๙๓๒ | ๔๕ | ๘.๗๐ | ๑๓.๓๔ | ๔.๔๓ | ๗.๗๘ | ๒,๘๖๐ |
| ๑๒.บางหลวง | ๙๙๑ | ๖๘ | ๗๑๕ | ๖๑ | ๒.๙๗ | ๒.๘๕ | ๔.๖๐ | ๘.๐๔ | ๕๙๙ |

๖.๒ อ่างเก็บน้ำขนาดกลาง ๔๑๒ แห่ง มีปริมาณน้ำ ๒,๕๘๖ ล้าน ลบ.ม. (๕๐%) ปริมาณน้ำใช้การ ๒,๑๙๙ ล้าน ลบ.ม. (๔๖%)

๖.๓ แหล่งน้ำธรรมชาติขนาดใหญ่ ๗ แห่ง มีปริมาณน้ำรวม ๒๐๕.๐๐ ล้าน ลบ.ม. (๓๕%)

๖.๔ แหล่งน้ำในพื้นที่นอกเขตชลประทาน ๑๐๒,๐๙๙ แห่ง มีปริมาณน้ำรวม ๔,๒๓๖ ล้าน ลบ.ม. (๕๐%)

๖.๕ อ่างเก็บน้ำขนาดกลางนอกเขตชลประทาน ๖๕ แห่ง ภายใต้การดูแลของกรมทรัพยากรน้ำปริมาณน้ำปัจจุบัน ๑๒๔.๖๗ ล้านลบ.ม. (๔๙%)

๗. สถานการณ์น้ำในประเทศ ณ วันที่ ๑๑ - ๑๔ มิถุนายน ๒๕๖๔ (กรมชลประทาน)

| สถานี | แม่น้ำ | อำเภอ | จังหวัด | ระดับ ตลิ่ง (ม.รทก.) | ระดับน้ำ (ม.รทก.) | | | | แนวโน้ม | เปรียบเทียบ ระดับตลิ่ง |
|-------|-------------|--------------|---------------|----------------------------|-------------------|-------------|-------------|-------------|-----------|---------------------------|
| | | | | | ศุกร์ | เสาร์ | อาทิตย์ | จันทร์ | | |
| | | | | | ๑๑ มิ.ย. | ๑๒ มิ.ย. | ๑๓ มิ.ย. | ๑๔ มิ.ย. | | |
| P.๑ | ปิง | เมือง | เชียงใหม่ | ๓.๗๐ | ๑.๕๓ | ๑.๕๑ | ๑.๕๒ | ๑.๖๐ | เพิ่มขึ้น | -๒.๑ |
| W.๑C | วัง | เมือง | ลำปาง | ๕.๒๐ | ๐.๐๔ | ๐.๐๔ | ๐.๑๗ | *** | *** | *** |
| Y.๑๖ | ยม | บางระกำ | พิษณุโลก | ๗.๓๐ | -๐.๒๐ | -๐.๑๘ | -๐.๒๐ | -๐.๒๐ | ทรงตัว | -๗.๕ |
| N.๗A | น่าน | เมือง | พิจิตร | ๙.๘๗ | ๒.๑๙ | ๒.๓๕ | ๒.๓๙ | ๒.๒๙ | ลดลง | -๗.๕๘ |
| C.๒ | เจ้าพระยา | เมือง | นครสวรรค์ | ๒๖.๒๐ | ๑๖.๙๐ | ๑๖.๙๓ | ๑๗.๐๒ | ๑๗.๐๗ | เพิ่มขึ้น | -๙.๑๓ |
| C.๑๓ | เจ้าพระยา | สรรพยา | ชัยนาท | ๑๖.๓๔ | ๕.๓๑ | ๕.๓๑ | ๕.๓๑ | ๕.๓๑ | ทรงตัว | -๑๑.๐๓ |
| M.๖A | มูล | สตึก | บุรีรัมย์ | ๖.๐๐ | ๑.๑๘ | ๐.๗๙ | ๐.๕๔ | ๐.๔๒ | ลดลง | -๕.๕๘ |
| M.๗ | มูล | เมือง | อุบลราชธานี | ๗.๐๐ | ๒.๒๒ | ๒.๒๔ | ๒.๓๙ | ๒.๔๕ | เพิ่มขึ้น | -๔.๕๕ |
| M.๑๙๑ | ลำตะคอง | เมือง | นครราชสีมา | ๓.๕๐ | ๑.๓๒ | ๑.๔๓ | ๑.๓๖ | ๑.๔๕ | เพิ่มขึ้น | -๒.๐๕ |
| M.๖๙ | ลำเซบก | โครงการพิเศษ | อุบลราชธานี | ๗.๓๐ | ๔.๔๔ | ๔.๕๘ | ๕.๐๖ | ๕.๒๗ | เพิ่มขึ้น | -๒.๐๓ |
| X.๖๔ | คลองท่าแซะ | ท่าแซะ | ชุมพร | ๑๗.๑๓ | ๙.๑๗ | ๘.๘๘ | ๙.๑๖ | ๘.๑๕ | ลดลง | -๘.๙๘ |
| X.๑๔๙ | คลองกลาย | นบพิตำ | นครศรีธรรมราช | ๓๓.๙๖ | ๒๗.๕๖ | ๒๗.๕๗ | ๒๗.๕๖ | ๒๗.๕๕ | ลดลง | -๖.๔๑ |
| X.๒๗๔ | แม่น้ำโก-ลก | แว้ง | นราธิวาส | ๒๔.๑๘ | ๑๘.๗๘ | ๑๘.๗๘ | ๑๘.๗๘ | ๑๘.๗๔ | ลดลง | -๕.๔๔ |
| X.๓๗A | แม่น้ำตาปี | พระแสง | สุราษฎร์ธานี | ๑๑.๗๐ | ๕.๗๓ | ๕.๙๑ | ๖.๐๖ | ๖.๒๔ | เพิ่มขึ้น | -๕.๔๖ |

*** ยังไม่ได้รับรายงาน

๘. สถานการณ์น้ำในพื้นที่ลุ่มน้ำโขง ณ วันที่ ๑๔ มิถุนายน ๒๕๖๔ (คณะกรรมการจัดการแม่น้ำโขง)

| สถานี | ระดับ อ้างอิง (ม.รทก.) | ระดับ ตลิ่ง (ม.) | ระดับน้ำ (ม.) | | | | | เปรียบเทียบ ระดับตลิ่ง (ม.) | ผลต่างของระดับน้ำ (ม.) | | แนวโน้ม |
|--------------------------|------------------------------|------------------------|---------------|-------------|-------------|-------------|-------------|--------------------------------|------------------------|-------------------|-----------|
| | | | ๑๐ มิ.ย. | ๑๑ มิ.ย. | ๑๒ มิ.ย. | ๑๓ มิ.ย. | ๑๔ มิ.ย. | | ๓ วัน ย้อนหลัง | ๕ วัน ย้อนหลัง | |
| อ.เชียงแสน จ.เชียงราย | ๓๕๗.๑๐๐ | ๑๒.๘๐ | ๓.๕๔ | ๓.๕๖ | ๓.๔๗ | ๓.๖๙ | ๔.๐๐ | -๘.๘ | ๐.๕๓ | ๐.๔๖ | เพิ่มขึ้น |
| อ.เชียงคาน จ.เลย | ๑๙๔.๑๑๘ | ๑๖.๐๐ | ๕.๗๐ | ๖.๐๐ | ๖.๓๕ | ๖.๗๐ | ๗.๑๕ | -๘.๘๕ | ๐.๘๐ | ๑.๔๕ | เพิ่มขึ้น |
| อ.เมือง จ.หนองคาย | ๑๕๓.๖๔๘ | ๑๒.๒๐ | ๒.๗๘ | ๒.๙๐ | ๓.๑๖ | ๓.๔๔ | ๓.๘๕ | -๘.๓๕ | ๐.๖๙ | ๑.๐๗ | เพิ่มขึ้น |
| อ.เมือง จ.นครพนม | ๑๓๒.๖๘๐ | ๑๒.๐๐ | ๓.๑๔ | ๓.๒๕ | ๓.๓๑ | ๓.๖๒ | ๔.๕๐ | -๗.๕ | ๑.๑๙ | ๑.๓๖ | เพิ่มขึ้น |
| อ.เมือง จ.มุกดาหาร | ๑๒๔.๒๑๙ | ๑๒.๕๐ | ๓.๕๒ | ๓.๗๖ | ๓.๙๐ | ๔.๐๕ | ๔.๔๑ | -๘.๐๙ | ๐.๕๑ | ๐.๘๙ | เพิ่มขึ้น |
| อ.โขงเจียม จ.อุบลราชธานี | ๘๙.๐๓๐ | ๑๔.๕๐ | ๓.๔๔ | ๓.๘๐ | ๔.๒๐ | ๔.๖๘ | ๕.๑๖ | -๙.๓๔ | ๐.๙๖ | ๑.๗๒ | เพิ่มขึ้น |

*** ไม่มีสถานการณ์

๙. สถานการณ์เตือนภัย Early Warning ณ วันที่ ๑๔ มิถุนายน ๒๕๖๔ (กรมทรัพยากรน้ำ)

[เวลา ๐๘.๐๐ น. - ๑๕.๐๐ น. (วันนี้)]

| การแจ้งเตือน | สถานี | การแจ้งเตือน |
|-------------------------------------|--|--|
| เตือนสีแดง (อพยพ) | - | - |
| เตือนสีเหลือง (เตือนภัย) | บ้านแม่วังช้าง ตำบลพระธาตุจิงแกง อำเภอจุน จังหวัดพะเยา บ้านนาเจริญ ตำบลแม่เปา อำเภอพญาเม็งราย จังหวัดเชียงราย บ้านส้อ ตำบลเปือ อำเภอเชียงกลาง จังหวัดน่าน บ้านสันติสุข ตำบลแสนทอง อำเภอท่าวังผา จังหวัดน่าน บ้านน้ำมิต ตำบลเปือ อำเภอเชียงกลาง จังหวัดน่าน บ้านแม่แอบ ตำบลบ้านแซว อำเภอเชียงแสน จังหวัดเชียงราย บ้านธารทอง ตำบลแม่เงิน อำเภอเชียงแสน จังหวัดเชียงราย | ปริมาณฝนสะสม ๑๒ ชั่วโมง ๙๙.๕ มิลลิเมตร ปริมาณฝนสะสม ๑๒ ชั่วโมง ๑๖๓.๕ มิลลิเมตร ปริมาณฝนสะสม ๑๒ ชั่วโมง ๑๑๑.๐ มิลลิเมตร ปริมาณฝนสะสม ๑๒ ชั่วโมง ๑๑๗.๕ มิลลิเมตร ปริมาณฝนสะสม ๑๒ ชั่วโมง ๑๖๘.๐ มิลลิเมตร ปริมาณฝนสะสม ๑๒ ชั่วโมง ๑๕๑.๕ มิลลิเมตร ปริมาณฝนสะสม ๑๒ ชั่วโมง ๑๓๐.๐ มิลลิเมตร |

| | | |
|------------------------------------|---|---|
| | บ้านสองพี่น้อง ตำบลริมโขง อำเภอเชียงของ จังหวัดเชียงราย บ้านน้ำตัม ตำบลผาซำน้อย อำเภอปง จังหวัดพะเยา บ้านห้วยข่อยหล่อ ตำบลบ้านแซว อำเภอเชียงแสน จังหวัดเชียงราย บ้านคอย ตำบลโชคชัย อำเภอดอยหลวง จังหวัดเชียงราย บ้านห้วยไคร้ลานทอง ตำบลเวียง อำเภอเทิง จังหวัดเชียงราย บ้านทุ่งโหลง ตำบลเวียง อำเภอเทิง จังหวัดเชียงราย บ้านต้นปล้อง ตำบลบุญเรือง อำเภอเชียงของ จังหวัดเชียงราย บ้านผาลาด ตำบลหาว อำเภอเทิง จังหวัดเชียงราย บ้านหัวดง ตำบลหาว อำเภอเทิง จังหวัดเชียงราย บ้านหนองบัวคำ ตำบลเม็งราย อำเภอพญาเม็งราย จังหวัดเชียงราย บ้านต้นผึ้ง ตำบลร่มเย็น อำเภอเชียงคำ จังหวัดพะเยา | ปริมาณฝนสะสม ๑๒ ชั่วโมง ๑๒๔.๕ มิลลิเมตร ปริมาณฝนสะสม ๑๒ ชั่วโมง ๑๒๙.๐ มิลลิเมตร ปริมาณฝนสะสม ๑๒ ชั่วโมง ๑๔๔.๕ มิลลิเมตร ปริมาณฝนสะสม ๑๒ ชั่วโมง ๑๒๗.๕ มิลลิเมตร ปริมาณฝนสะสม ๑๒ ชั่วโมง ๑๔๖.๕ มิลลิเมตร ปริมาณฝนสะสม ๑๒ ชั่วโมง ๑๓๘.๕ มิลลิเมตร ปริมาณฝนสะสม ๑๒ ชั่วโมง ๑๓๘.๐ มิลลิเมตร ปริมาณฝนสะสม ๑๒ ชั่วโมง ๑๓๓.๐ มิลลิเมตร ปริมาณฝนสะสม ๑๒ ชั่วโมง ๑๔๐.๕ มิลลิเมตร ปริมาณฝนสะสม ๑๒ ชั่วโมง ๑๘๖.๕ มิลลิเมตร ปริมาณฝนสะสม ๑๒ ชั่วโมง ๑๒๖.๐ มิลลิเมตร |
| เตือนสีเขียว (ฝ้าระวัง) | บ้านหัวฝาย ตำบลบ้านดู่ อำเภอเมืองเชียงราย จังหวัดเชียงราย บ้านสันทราย ตำบลหงส์หิน อำเภอจุน จังหวัดพะเยา บ้านผาเรือ ตำบลท่าข้าวเปลือก อำเภอแม่จัน จังหวัดเชียงราย บ้านนางแลใน (บ้านลิโป้) ตำบลต.นางแล อำเภอเมืองเชียงราย จังหวัดเชียงราย บ้านก้อดยาว ตำบลแม่ข้าวต้ม อำเภอเมืองเชียงราย จังหวัดเชียงราย บ้านบ่อทอง ตำบลท่าสุด อำเภอเมืองเชียงราย จังหวัดเชียงราย บ้านนาฝา ตำบลจอมพระ อำเภอท่าวังมา จังหวัดน่าน บ้านบ่อหลวง ตำบลบ่อเกลือใต้ อำเภอบ่อเกลือ จังหวัดน่าน บ้านหัวคอย ตำบลท่าสาย อำเภอเมืองเชียงราย จังหวัดเชียงราย บ้านหาดไร่ ตำบลน่านมวบ อำเภอเวียงสา จังหวัดน่าน | ปริมาณฝนสะสม ๑๒ ชั่วโมง ๘๔.๐ มิลลิเมตร ปริมาณฝนสะสม ๑๒ ชั่วโมง ๘๔.๕ มิลลิเมตร ปริมาณฝนสะสม ๑๒ ชั่วโมง ๘๔.๐ มิลลิเมตร ปริมาณฝนสะสม ๑๒ ชั่วโมง ๘๓.๐ มิลลิเมตร ปริมาณฝนสะสม ๑๒ ชั่วโมง ๘๒.๕ มิลลิเมตร ปริมาณฝนสะสม ๑๒ ชั่วโมง ๘๔.๕ มิลลิเมตร ค่าระดับน้ำ ๒.๕๗ เมตร ระดับบิกฤติ ๓.๕๐ เมตร ปริมาณฝนสะสม ๑๒ ชั่วโมง ๙๔.๐ มิลลิเมตร ปริมาณฝนสะสม ๑๒ ชั่วโมง ๘๒.๕ มิลลิเมตร ค่าระดับน้ำ ๘.๕๐ เมตร ระดับบิกฤติ ๑๐.๕๐ เมตร |

***สำนักงานทรัพยากรน้ำภาคที่เกี่ยวข้องได้ดำเนินการแจ้งอาสาสมัครและเครือข่าย รวมถึงหน่วยงานที่เกี่ยวข้องในพื้นที่เสี่ยงภัยแล้ว

๑๐. พื้นที่ติดตามและฝ้าระวังสถานการณ์ธรณีพิบัติภัย ณ วันที่ ๑๔ มิถุนายน ๒๕๖๔ (กรมทรัพยากรธรณี)

เนื่องจากอิทธิพลของพายุดีเปรสชัน “โคจุงมะ” และร่องมรสุมพาดผ่านตอนบนของภาคเหนือ เข้าสู่หย่อมความกดอากาศต่ำกำลังแรงบริเวณประเทศลาวตอนบน ประกอบกับมรสุมตะวันตกเฉียงใต้กำลังแรงยังคงพัดปกคลุมทะเลอันดามัน ประเทศไทย และอ่าวไทย จะทำให้บริเวณประเทศไทยมีฝนตกหนักและตกต่อเนื่อง โดยเฉพาะในพื้นที่เสี่ยงภัยบริเวณภาคเหนือ จังหวัดแม่ฮ่องสอน เชียงใหม่ เชียงราย น่าน พะเยา แพร่ อุดรดิตถ์ พิษณุโลก เพชรบูรณ์ตาก บริเวณภาคตะวันออกเฉียงเหนือ จังหวัดเลย หนองบัวลำภู หนองคาย อุดรธานี ชัยภูมิ ศรีสะเกษ อุบลราชธานี และบริเวณภาคตะวันออก จังหวัดระยอง จันทบุรี และตราด ศูนย์ปฏิบัติการธรณีพิบัติภัย จึงได้ทำการฝ้าระวังและติดตามสถานการณ์ธรณีพิบัติภัยดินถล่มและน้ำป่าไหลหลากเป็นพิเศษ และจะทำการแจ้งอาสาสมัครเครือข่ายในพื้นที่เสี่ยงภัยต่อไป

๑๑. เหตุการณ์วิกฤตน้ำปัจจุบัน ณ วันที่ ๑๔ มิถุนายน ๒๕๖๔ [เวลา ๐๘.๐๐ น. - ๑๕.๐๐ น. (วันนี้)]

สำนักข่าวมติชน “ด่วน! น้ำป่าไหลหลาก อ.บ่อเกลือ จ.น่าน ท่วมเกือบเต็มพื้นที่ ฝนตกหนักยังไม่หยุด” เมื่อวันที่ ๑๔ มิถุนายน เพชบุรีแฟนเพจ สำนักงานประชาสัมพันธ์เขต ๓ กรมประชาสัมพันธ์ รายงานเกิดเหตุ น้ำป่าไหลหลาก ที่ จ.น่าน โดยมีข้อความว่า “ด่วน น้ำป่าไหลหลาก ที่นี้สะป็น อ.บ่อเกลือ จ.น่าน เมื่อเวลา ๐๗.๐๐ น. ๑๔/๐๖/๖๔ ภาพบรรยากาศเข้าน้ำเกือบเต็มพื้นที่ทั้งหมดแล้ว สภาพอากาศฝนตกหนักไม่มีท่าทีจะหยุด”

๑๒. สถานการณ์ภาวะน้ำท่วม และสถานการณ์ฝนแล้ง/ฝนทิ้งช่วง ณ วันที่ ๑๔ มิถุนายน ๒๕๖๔ (ปก.)

จากสถานการณ์พายุดีเปรสชันบริเวณทะเลจีนใต้ตอนบน กำลังเคลื่อนตัวทางทิศตะวันตกค่อนทางเหนือเล็กน้อยมีแนวโน้มจะทวีกำลังแรงขึ้นเป็นพายุโซนร้อน และเคลื่อนตัวเข้าสู่อ่าวตังเกี๋ย และขึ้นฝั่งสาธารณรัฐสังคมนิยมเวียดนามตอนบน ประกอบกับร่องมรสุมยังคงพาดผ่านบริเวณภาคเหนือตอนบนและสาธารณรัฐประชาธิปไตยประชาชนลาวตอนบน ทำให้ภาคเหนือและภาคตะวันออกเฉียงเหนือมีฝนตกหนักบางพื้นที่ทำให้เกิดลมกระโชกแรง น้ำไหลหลาก และดินสไลด์ในห้วงวันที่ ๑๒ มิ.ย. ๖๔ - ปัจจุบันมีพื้นที่ได้รับผลกระทบ ๑ จ. (ระนอง) ๑ อ. ๑ ต. ๑ ม. บ้านเรือนประชาชนได้รับความเสียหาย ๑ หลัง ไม่มีผู้บาดเจ็บและเสียชีวิต ปัจจุบันสถานการณ์คลี่คลายแล้ว

๑๓. การคาดหมายลักษณะอากาศ ๗ วันข้างหน้า (ระหว่างวันที่ ๑๔ - ๒๐ มิถุนายน ๒๕๖๔)

ในช่วงวันที่ ๑๕ - ๑๗ มิ.ย. ๖๔ ร่องมรสุมเลื่อนขึ้นไปพาดผ่านประเทศเมียนมา ประเทศลาวตอนบน และประเทศเวียดนามตอนบน ในขณะที่มรสุมตะวันตกเฉียงใต้ที่พัดปกคลุมทะเลอันดามัน ประเทศไทย และอ่าวไทยเริ่มมีกำลังอ่อนลง ลักษณะเช่นนี้ทำให้บริเวณประเทศไทยยังคงมีฝนเกิดขึ้น แต่ยังคงมีฝนตกหนักบางแห่งในภาคเหนือและภาคใต้ฝั่งตะวันตก สำหรับคลื่นลมบริเวณทะเลอันดามันและอ่าวไทยตอนบนมีกำลังปานกลาง โดยบริเวณทะเลอันดามันมีคลื่นสูงประมาณ ๒ เมตร บริเวณที่มีฝนฟ้าคะนองคลื่นสูงมากกว่า ๒ เมตร ส่วนบริเวณอ่าวไทยตอนบนคลื่นสูง ๑-๒ เมตร และบริเวณที่มีฝนฟ้าคะนองคลื่นสูงประมาณ ๒ เมตร ส่วนในช่วงวันที่ ๑๘ - ๒๐ มิ.ย. ๖๔ มรสุมตะวันตกเฉียงใต้ที่พัดปกคลุมทะเลอันดามัน ประเทศไทย และอ่าวไทยจะมีกำลังอ่อนลง ทำให้ประเทศไทยมีฝนลดลง แต่ยังมีฝนตกหนักบริเวณภาคตะวันออก และภาคใต้ฝั่งตะวันตก สำหรับคลื่นลมบริเวณทะเลอันดามันและอ่าวไทยตอนบนจะมีกำลังอ่อนลง โดยบริเวณทะเลอันดามันมีคลื่นสูง ๑-๒ เมตร บริเวณที่มีฝนฟ้าคะนองคลื่นสูงประมาณ ๒ เมตร

๑๔. ความช่วยเหลือภัยแล้งสะสมของกรมทรัพยากรน้ำ

ความช่วยเหลือในพื้นที่ประสบปัญหาภัยแล้ง ตั้งแต่วันที่ ๑ ตุลาคม ๒๕๖๓ - ๑๔ มิถุนายน ๒๕๖๔

| หน่วยงาน | จังหวัด | ปริมาณการ สูบน้ำ (ลบ.ม.) | ปริมาณการ แจกจ่ายน้ำสะอาด (ลิตร) | น้ำดื่ม บรรจุขวด (ขวด) | ประโยชน์ที่ได้รับ | | |
|----------|---------------|--------------------------------|--|------------------------------|-------------------|---------|-----------------------|
| | | | | | อุปโภค-บริโภค | | พื้นที่เกษตร (ไร่) |
| | | | | | ครัวเรือน | ประชากร | |
| ภาค ๑ | ลำปาง | ๒๙๒,๓๐๐ | ๓,๓๐๓,๗๘๘ | - | ๑๗๑,๖๘๐ | ๔๖๑,๕๔๘ | ๒,๖๑๑ |
| | เชียงใหม่ | - | ๑๖๔,๕๕๖ | - | ๒๑,๒๐๑ | ๘๗,๖๗๕ | - |
| | แม่ฮ่องสอน | - | ๑๓๑,๔๑๗ | - | ๙,๒๔๘ | ๖๐,๙๘๖ | - |
| | เชียงราย | - | ๘๓๑,๘๑๘ | ๖๐๐ | ๕๖,๘๔๖ | ๑๗๕,๖๐๒ | - |
| | กำแพงเพชร | - | ๑๔๘,๔๓๑ | - | ๔๔,๑๒๕ | ๑๗๙,๓๑๐ | - |
| | พะเยา | ๒๒๗,๙๐๐ | - | - | ๕๐๐ | ๑,๓๕๐ | - |
| ลำพูน | ๑,๗๘๒,๑๐๐ | - | - | - | - | ๔,๗๐๐ | |
| ภาค ๒ | อุทัยธานี | ๗๗,๗๖๐ | - | - | - | - | ๔,๐๐๐ |
| | นครสวรรค์ | ๑,๕๗๒,๔๘๐ | ๓๐,๐๐๐ | - | ๑๔,๖๗๒ | ๑๑,๙๒๙ | ๘,๘๐๐ |
| | เพชรบูรณ์ | ๑๖,๒๐๐ | - | - | ๑,๒๐๐ | ๔,๘๐๐ | - |
| ภาค ๓ | สกลนคร | ๓,๓๔๑,๓๐๐ | - | - | ๔,๑๔๒ | ๑๕,๑๓๑ | ๒,๓๘๓ |
| | อุดรธานี | ๔,๓๑๙,๐๐๐ | - | ๑,๕๐๐ | ๔,๓๑๑ | ๑๙,๙๒๕ | ๑,๓๙๐ |
| | หนองคาย | ๕๘๘,๔๐๐ | - | - | ๓๗๐ | ๑,๔๔๒ | ๕,๘๐๐ |
| | เลย | - | ๗๒,๐๐๐ | - | ๗๖ | ๑,๐๗๙ | - |
| | หนองบัวลำภู | - | - | ๑,๐๐๐ | - | - | - |
| ภาค ๔ | ขอนแก่น | ๑,๑๒๗,๓๕๐ | - | - | ๑,๖๕๓ | ๖,๒๘๖ | - |
| | มหาสารคาม | ๑๒๐,๓๐๐ | - | - | ๔๖๙ | ๑,๘๗๖ | - |
| ภาค ๕ | บุรีรัมย์ | ๒๙๒,๐๐๐ | - | - | ๑,๙๗๐ | ๕,๒๔๙ | - |
| | นครราชสีมา | ๕๙๙,๕๐๐ | - | - | ๒,๒๑๘ | ๗,๕๖๔ | - |
| ภาค ๖ | สระแก้ว | ๒๗๒,๐๐๐ | - | - | ๑๔,๓๕๐ | ๕๐,๐๐๐ | - |
| | ปราจีนบุรี | ๔,๐๑๘,๓๐๐ | - | - | ๑,๐๒๒ | ๓,๔๘๖ | ๖,๑๕๐ |
| | จันทบุรี | ๔,๓๖๔,๔๐๐ | - | - | ๒,๒๓๐ | ๖,๔๑๕ | ๘,๐๐๐ |
| | ระยอง | ๒๔๗,๓๐๐ | - | - | ๔๗๘ | ๑,๓๗๘ | ๗๐๐ |
| | ตราด | ๓๔๖,๘๐๐ | - | - | ๒,๓๑๐ | ๕,๒๘๕ | ๑๖,๘๐๐ |
| ภาค ๗ | สุพรรณบุรี | ๕,๓๑๑,๒๖๐ | - | - | ๑,๓๑๐ | ๔,๒๙๘ | ๓,๕๕๕ |
| | ราชบุรี | ๓๑๗,๕๒๐ | ๑๒,๐๐๐ | - | ๑๒๑ | ๓๙๓ | ๗๒๔ |
| ภาค ๘ | นครศรีธรรมราช | ๘,๕๒๗,๖๘๐ | - | - | ๑,๘๐๐ | ๕,๔๘๘ | ๑๘,๕๐๐ |
| ภาค ๙ | พิจิตร | ๑,๖๘๙,๗๒๐ | - | - | ๗,๗๑๔ | ๒๑,๙๘๔ | ๘๒,๕๐๐ |
| | แพร่ | ๒,๒๒๒,๘๘๐ | - | - | ๑,๕๐๓ | ๔,๕๐๕ | ๖,๖๐๐ |
| | พิษณุโลก | ๑,๕๐๖,๖๐๐ | - | ๖,๗๕๗ | ๑๙๕ | ๕๑๕ | ๑,๖๒๓ |

| | | | | | | | |
|--------|--------------|------------|-----------|--------|---------|-----------|---------|
| | สุโขทัย | ๒๕๙,๖๘๐ | ๖๐,๐๐๐ | ๒,๓๘๘ | ๑,๔๙๙ | ๔,๙๒๙ | - |
| | น่าน | - | - | ๑,๕๐๐ | - | - | - |
| | อุตรดิตถ์ | ๓๗,๕๐๐ | ๖๓๓,๖๕๐ | ๑,๐๐๘ | ๔,๗๖๐ | ๑๕,๒๕๐ | ๒,๐๐๐ |
| ภาค ๑๐ | สุราษฎร์ธานี | ๕๓๙,๒๐๐ | ๑๖๔,๐๐๐ | - | ๑๘๐ | ๖๔๐ | ๑,๑๐๐ |
| ภาค ๑๑ | อุบลราชธานี | ๑๒๕,๓๐๐ | - | - | ๑,๒๗๔ | ๔,๒๔๑ | - |
| | อำนาจเจริญ | ๒๐๘,๕๕๐ | - | ๖๐๐ | ๑,๗๙๐ | ๖,๓๒๖ | - |
| | ๓๖ จังหวัด | ๔๔,๓๕๑,๒๘๐ | ๕,๕๕๑,๗๐๐ | ๑๕,๓๕๓ | ๓๗๗,๒๑๗ | ๑,๑๗๖,๗๘๕ | ๑๗๗,๙๒๖ |

จึงเรียนมาเพื่อโปรดทราบ

นายสมฤทธิ์ วิไลพรรตนา
รองอธิบดีกรมทรัพยากรน้ำ
ประธานคณะกรรมการศูนย์ปฏิบัติการ
ทรัพยากรธรรมชาติและสิ่งแวดล้อม
(ด้านทรัพยากรน้ำ)