



## รายงานการเฝ้าระวังติดตามสถานการณ์น้ำและความช่วยเหลือ ศูนย์ปฏิบัติการทรัพยากรธรรมชาติและสิ่งแวดล้อม (ด้านทรัพยากรน้ำ) กระทรวงทรัพยากรธรรมชาติและสิ่งแวดล้อม

### ศูนย์ป้องกันวิกฤติน้ำ กรมทรัพยากรน้ำ

โทรศัพท์ ๐ ๒๒๗๑ ๖๐๐๐ ต่อ ๖๔๔๕ โทรสาร ๐ ๒๒๗๘ ๖๖๒๙ www.dwr.go.th IDLine: mekhalawoc Email: mekhala@dwr.mail.go.th

### ศูนย์เทคโนโลยีสารสนเทศทรัพยากรน้ำบาดาล กรมทรัพยากรน้ำบาดาล

โทรศัพท์ ๐ ๒๖๖๖ ๗๐๙๐ โทรสาร ๐ ๒๖๖๖ ๗๑๐๐ www.dgr.go.th Email: itcenter@dgr.mail.go.th

### สำนักงานนโยบายและแผนทรัพยากรธรรมชาติและสิ่งแวดล้อม

โทรศัพท์ ๐ ๒๒๖๕๖๕๐๐ www.onep.go.th Email: webmaster@onep.go.th

รายงานฉบับที่ ๓๓๔/๒๕๖๔

เวลา ๑๕.๐๐ น.

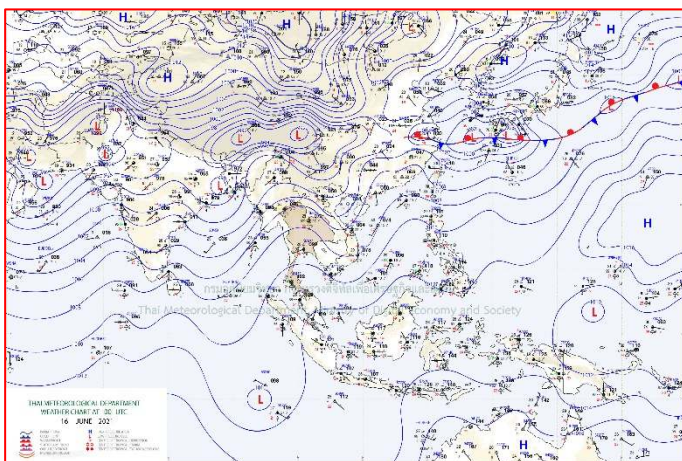
วันที่ ๑๖ มิถุนายน ๒๕๖๔

เรียนร.ท.ส. เลขานุการ ร.ท.ส. ที่ปรึกษา ร.ท.ส. ปกท.ท.ส. รอง ปกท.ท.ส. อท.ท.ส. อท.ท.บ. และหน่วยงานที่เกี่ยวข้อง

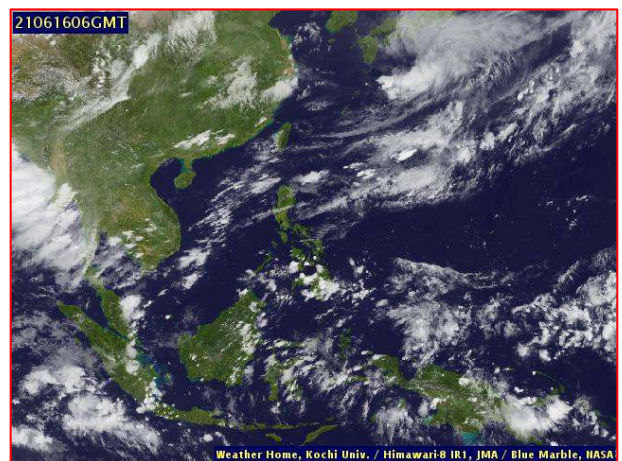
#### ๑. สภาวะอากาศ เวลา ๑๒.๐๐ น. (กรมอุตุนิยมวิทยา)

พยากรณ์อากาศ ๒๔ ชั่วโมงข้างหน้า ประเทศไทยยังคงมีฝนฟ้าคะนองเกิดขึ้น และมีฝนตกหนักบางแห่งในภาคเหนือ ภาคตะวันออกเฉียงเหนือ และภาคใต้ฝั่งตะวันตก เนื่องจากมรสุมตะวันตกเฉียงใต้กำลังปานกลางพัดปกคลุมทะเลอันดามัน ประเทศไทย และอ่าวไทย ขอให้ประชาชนบริเวณภาคเหนือระวังอันตรายจากฝนตกหนักและฝนที่ตกสะสมซึ่งอาจทำให้เกิดน้ำป่าไหลหลากได้ในระยะนี้

ส่วนคลื่นลมบริเวณทะเลอันดามันและอ่าวไทยตอนบนมีกำลังปานกลาง โดยทะเลอันดามันตอนบนมีคลื่นสูงประมาณ ๒ เมตร บริเวณที่มีฝนฟ้าคะนองคลื่นสูงมากกว่า ๒ เมตร ส่วนอ่าวไทยตอนบนมีคลื่นสูง ๑-๒ เมตร บริเวณที่มีฝนฟ้าคะนองคลื่นสูงประมาณ ๒ เมตร ขอให้ชาวเรือบริเวณทะเลอันดามันตอนบนเพิ่มความระมัดระวังในการเดินเรือไว้ด้วย

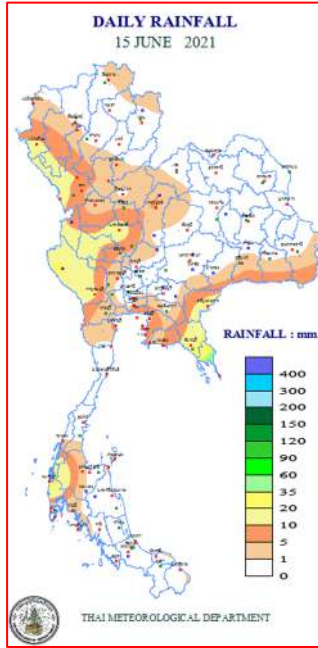


แผนที่อากาศ วันที่ ๑๖ มิ.ย. ๒๕๖๔ เวลา ๐๗.๐๐ น.



ภาพถ่ายดาวเทียม วันที่ ๑๖ มิ.ย. ๒๕๖๔ เวลา ๑๓.๐๐ น.

๒. ปริมาณฝนสะสม ณ เวลา ๐๗.๐๐น.(เมื่อวาน) - ๐๗.๐๐ น.(วันนี้) (กรมอุตุนิยมวิทยา)



จุดตรวจวัด	ปริมาณฝน (มม.)
จ.ตราด	๖๐.๘
จ.พังงา (ตะกั่วป่า)	๓๐.๙
จ.กาญจนบุรี (ทองผาภูมิ)	๒๑.๓
จ.อำนาจเจริญ	๑๙.๐
จ.จันทบุรี (พลี๊ว สกษ.)	๑๘.๙
จ.นครสวรรค์	๑๔.๕
จ.ชลบุรี	๑๒.๑

๓. ปริมาณฝนสะสมของพื้นที่ลาดเชิงเขา ๑๒ ชม. ที่ผ่านมา (กรมทรัพยากรน้ำ)

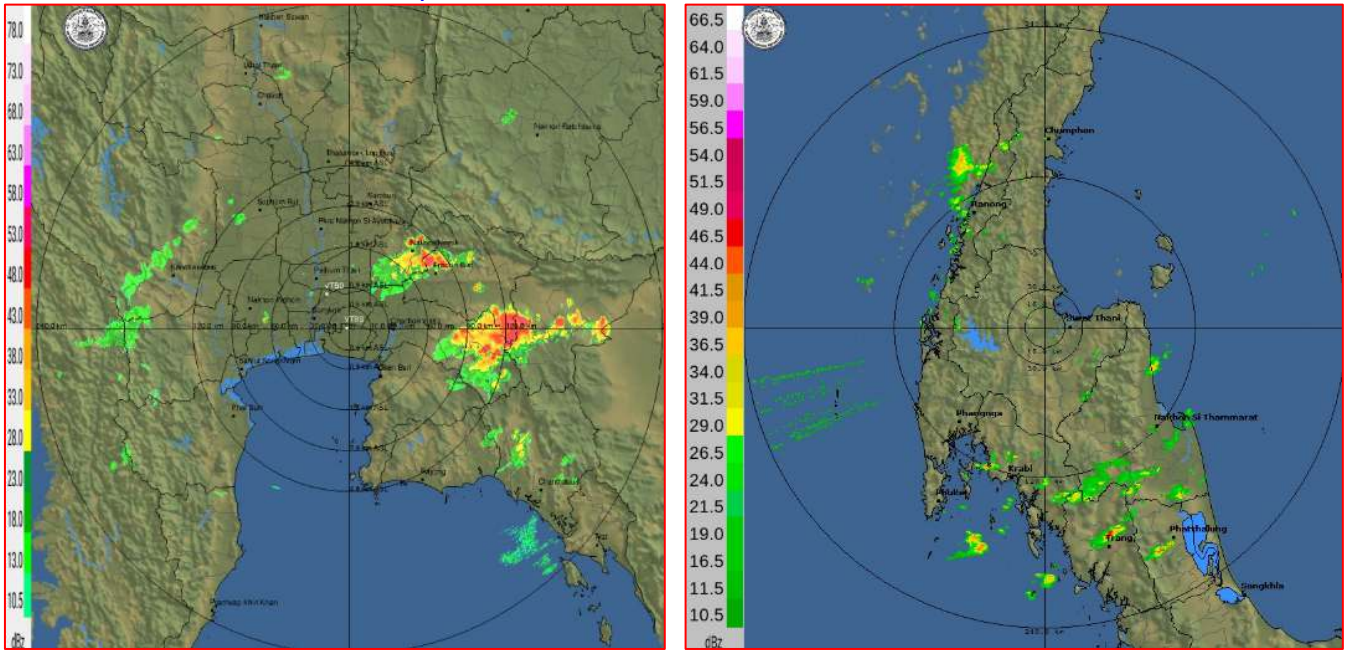
จุดตรวจวัด	ระดับการเตือน	ปริมาณฝน (มม./๑๒ ชม.)
บ้านห้วยเลา ต.ชนแดน อ.สองแคว จ.น่าน	-	๑๐๕.๕
บ้านน้ำตกพัฒนา ต.ทุ่งก่อ อ.เวียงเชียงรุ้ง จ.เชียงราย	-	๑๐๒.๕
บ้านน้ำสอ ต.และ อ.ทุ่งช้าง จ.น่าน	-	๙๒.๕
บ้านหนองปลา ต.พระธาตุ อ.เชียงกลาง จ.น่าน	-	๙๐.๕
บ้านขุนห้วยแม่เปา ต.แม่เปา อ.พญาเม็งราย จ.เชียงราย	-	๘๙.๐
บ้านบ่อหยวกใต้ ต.บ่อเกลือเหนือ อ.บ่อเกลือ จ.น่าน	-	๗๖.๕
บ้านสักพัฒนา ต.หงส์หิน อ.จุน จ.พะเยา	-	๗๕.๕
บ้านสกาดกลาง ต.สกาด อ.ปัว จ.น่าน	-	๗๓.๐
บ้านปากช่อง ต.จะโหนด อ.จะนะ จ.สงขลา	-	๗๓.๐
บ้านหนองบัวคำ ต.เม็งราย อ.พญาเม็งราย จ.เชียงราย	-	๕๘.๕

๔. ค่าความชื้นในดิน (กรมทรัพยากรน้ำ/คณะกรรมการแม่ข่าย)

ภูมิภาค	ความชื้นในดิน [-] ๑ พ.ค. ๖๔	ความชื้นในดิน [-] ๘ มิ.ย. ๖๔	แนวโน้ม
เหนือ	๒๐-๔๐	๒๐-๔๐	ทรงตัว
กลาง	๒๐-๔๐	๒๐-๔๐	ทรงตัว
ตะวันออกเฉียงเหนือ	๒๐-๔๐	๒๐-๔๐	ทรงตัว
ตะวันออก	๔๐-๖๐	๔๐-๖๐	ทรงตัว
ตะวันตก	๔๐-๖๐	๒๐-๔๐	ลดลง
ใต้	๔๐-๖๐	๔๐-๖๐	ทรงตัว

หมายเหตุ : ความชื้นในดิน ๐ หมายถึง ดินที่แห้งสนิท และ ๑๐๐ หมายถึง ดินที่อิ่มน้ำ

**๕. เรดาร์ตรวจอากาศ ณ วันที่ ๑๖ มิถุนายน ๒๕๖๔ (กรมอุตุนิยมวิทยา)**



สถานีสุวรรณภูมิ เวลา ๑๔.๓๐ น.

สถานีสุราษฎร์ธานี เวลา ๑๔.๓๐ น.

จากเรดาร์ตรวจอากาศจะพบว่ามียุ้มเมฆฝนกระจายบริเวณภาคเหนือ ภาคกลาง ภาคตะวันออก ภาคตะวันออกเฉียงเหนือ และภาคใต้ของประเทศไทย

**๖. สถานการณ์น้ำในแหล่งเก็บกักน้ำ ณ วันที่ ๑๖ มิถุนายน ๒๕๖๔ (กรมชลประทาน กรมทรัพยากรน้ำ และสทช.)**

๖.๑ สถาน้ำในอ่างเก็บน้ำขนาดใหญ่ ปริมาณน้ำในอ่างฯ ๓๒,๒๕๐ ล้าน ลบ.ม. คิดเป็นร้อยละ ๔๕ (ปริมาณน้ำใช้การได้ ๘,๗๐๘ ล้าน ลบ.ม. คิดเป็นร้อยละ ๑๘) ปริมาณน้ำในอ่างฯ เทียบกับปี ๒๕๖๓ (๓๐,๘๔๗ ล้าน ลบ.ม. คิดเป็นร้อยละ ๔๓) มากกว่าปี ๒๕๖๓ จำนวน ๑,๔๐๓ ล้าน ลบ.ม. ปริมาณน้ำไหลลงอ่างฯ จำนวน ๑๗๙.๓๑ ลบ.ม. ปริมาณน้ำระบาย จำนวน ๙๙.๗๐ ล้าน ลบ.ม. สามารถรับน้ำได้อีก ๓๘,๖๗๖ ล้าน ลบ.ม.

อ่างเก็บน้ำ	ปริมาตรน้ำในอ่าง		ปริมาตรน้ำใช้การได้		ปริมาตรน้ำไหลลงอ่าง		ปริมาตรน้ำระบาย		ปริมาตรน้ำรับได้อีก (ล้าน ม. <sup>๓</sup> ) (ความจุที่ รนส.- ปริมาตรน้ำปัจจุบัน)
	ปริมาตร (ล้าน ม. <sup>๓</sup> )	% น้ำเก็บกัก	ปริมาตร (ล้าน ม. <sup>๓</sup> )	% น้ำใช้การ	วันนี้ (ล้าน ม. <sup>๓</sup> )	เมื่อวาน (ล้าน ม. <sup>๓</sup> )	วันนี้ (ล้าน ม. <sup>๓</sup> )	เมื่อวาน (ล้าน ม. <sup>๓</sup> )	
๑.ภูมิพล	๔,๒๑๗	๓๑	๔๑๗	๔	๐.๐๐	๑.๐๕	๑๒.๐๐	๑๒.๐๐	๙,๒๔๕
๒.สิริกิติ์	๓,๓๙๗	๓๖	๕๔๗	๘	๗๔.๔๗	๒๑.๖๒	๑๔.๐๔	๑๔.๑๑	๗,๑๑๑
๓.จุฬารัตน์	๑๑๒	๖๘	๗๕	๕๙	๐.๓๔	๐.๒๕	๐.๘๑	๐.๗๙	๖๙
๔.อุบลรัตน์	๙๓๓	๓๘	๓๕๒	๑๙	๑๒.๔๗	๑๒.๔๘	๖.๙๙	๗.๐๔	๓,๗๐๗
๕.ลำปาว	๕๙๘	๓๐	๔๙๘	๒๖	๑๐.๓๐	๑๑.๔๕	๐.๓๐	๐.๓๐	๑,๘๕๒
๖.สิรินธร	๑,๑๗๙	๖๐	๓๔๗	๓๑	๑๒.๘๗	๐.๐๐	๑๒.๑๓	๑๑.๘๒	๗๘๗
๗.ป่าสักชลสิทธิ์	๑๐๗	๑๑	๑๐๔	๑๑	๓.๒๔	๑.๗๘	๕.๒๐	๕.๑๘	๘๕๓
๘.ศรีนครินทร์	๑๑,๒๘๕	๖๔	๑,๐๒๐	๑๔	๖.๙๔	๔.๒๗	๑๑.๙๙	๑๐.๙๙	๗,๔๘๕
๙.วชิราลงกรณ์	๓,๕๕๕	๔๐	๕๔๓	๙	๓๒.๙๑	๑๘.๖๑	๘.๐๓	๗.๐๖	๗,๔๕๕
๑๐.ขุนด่านปราการชล	๒๘	๑๒	๒๓	๑๑	๐.๔๕	๐.๔๗	๐.๑๓	๐.๙๐	๑๙๗
๑๑.รัชชประภา	๓,๒๘๕	๕๘	๑,๙๓๔	๔๕	๘.๖๖	๗.๙๓	๘.๓๐	๖.๒๖	๒,๘๕๙
๑๒.บางบาล	๙๘๕	๖๘	๗๐๘	๖๐	๔.๙๙	๔.๖๕	๗.๙๔	๘.๐๕	๖๐๕

๖.๒ อ่างเก็บน้ำขนาดกลาง ๔๑๒ แห่ง มีปริมาณน้ำ ๒,๖๐๐ ล้าน ลบ.ม. (๕๑%) ปริมาณน้ำใช้การ ๒,๒๑๓ ล้าน ลบ.ม. (๔๗%)

๖.๓ แหล่งน้ำธรรมชาติขนาดใหญ่ ๗ แห่ง มีปริมาณน้ำรวม ๒๑๑.๐๐ ล้าน ลบ.ม. (๓๖%)

๖.๔ แหล่งน้ำในพื้นที่นอกเขตชลประทาน ๑๐๒,๐๙๙ แห่ง มีปริมาณน้ำรวม ๔,๒๓๖ ล้าน ลบ.ม. (๕๐%)

๖.๕ อ่างเก็บน้ำขนาดกลางนอกเขตชลประทาน ๖๕ แห่ง ภายใต้การดูแลของกรมทรัพยากรน้ำปริมาณน้ำปัจจุบัน ๑๒๔.๖๗ ล้านลบ.ม. (๔๙%)

### ๗. สถานการณ์น้ำในประเทศ ณ วันที่ ๑๓ - ๑๖ มิถุนายน ๒๕๖๔ (กรมชลประทาน)

สถานี	แม่น้ำ	อำเภอ	จังหวัด	ระดับ ตลิ่ง (ม.รทก.)	ระดับน้ำ (ม.รทก.)				แนวโน้ม	เปรียบเทียบ ระดับตลิ่ง
					อาทิตย์	จันทร์	อังคาร	พุธ		
					๑๓ มิ.ย.	๑๔ มิ.ย.	๑๕ มิ.ย.	๑๖ มิ.ย.		
P.๑	ปิง	เมือง	เชียงใหม่	๓.๗๐	๑.๕๒	๑.๖๐	๑.๓๗	๑.๓๓	ลดลง	-๒.๓๗
W.๑C	วัง	เมือง	ลำปาง	๕.๒๐	๐.๑๗	-๐.๒๐	๐.๐๘	๐.๐๑	ลดลง	-๕.๑๙
Y.๑๖	ยม	บางระกำ	พิษณุโลก	๗.๓๐	-๐.๒๐	-๐.๒๐	-๐.๒๐	-๐.๒๐	ทรงตัว	-๗.๕๐
N.๗A	น่าน	เมือง	พิจิตร	๙.๘๗	๒.๓๗	๒.๒๙	๒.๐๕	๑.๙๖	ลดลง	-๗.๙๑
C.๒	เจ้าพระยา	เมือง	นครสวรรค์	๒๖.๒๐	๑๗.๐๒	๑๗.๐๗	๑๗.๑๑	๑๗.๑๑	ทรงตัว	-๙.๐๙
C.๑๓	เจ้าพระยา	สรรพยา	ชัยนาท	๑๖.๓๔	๕.๓๑	๕.๓๑	๕.๓๑	๕.๓๑	ทรงตัว	-๑๑.๐๓
M.๖A	มูล	สตึก	บุรีรัมย์	๖.๐๐	๐.๕๔	๐.๔๒	๐.๓๓	๐.๒๒	ลดลง	-๕.๗๘
M.๗	มูล	เมือง	อุบลราชธานี	๗.๐๐	๒.๓๗	๒.๔๕	๒.๕๖	๒.๖๖	เพิ่มขึ้น	-๔.๓๔
M.๑๙๑	ลำตะคอง	เมือง	นครราชสีมา	๓.๕๐	๑.๓๖	๑.๔๕	๑.๔๘	๑.๔๘	ทรงตัว	-๒.๐๒
M.๖๙	ลำเซบก	โครงการพิเศษ	อุบลราชธานี	๗.๓๐	๕.๐๖	๕.๒๗	๕.๒๙	๕.๑๖	ลดลง	-๒.๑๔
X.๖๔	คลองท่าแซะ	ท่าแซะ	ชุมพร	๑๗.๑๓	๙.๑๖	๘.๑๕	๘.๑๔	๗.๘๔	ลดลง	-๙.๒๙
X.๑๔๙	คลองกลาย	นบพิตำ	นครศรีธรรมราช	๓๓.๙๖	๒๗.๕๖	๒๗.๕๕	๒๗.๕๕	๒๗.๕๕	ทรงตัว	-๖.๔๑
X.๒๗๔	แม่น้ำโก-ลก	แว้ง	นราธิวาส	๒๔.๑๘	๑๘.๗๘	๑๘.๗๘	๑๘.๗๔	๑๘.๗๓	ลดลง	-๕.๔๕
X.๓๗A	แม่น้ำตาปี	พระแสง	สุราษฎร์ธานี	๑๑.๗๐	๖.๐๖	๖.๒๔	๖.๒๒	๖.๒๒	ทรงตัว	-๕.๔๘

\*\*\* ยังไม่ได้รับรายงาน

### ๘. สถานการณ์น้ำในพื้นที่ลุ่มน้ำโขง ณ วันที่ ๑๖ มิถุนายน ๒๕๖๔ (คณะกรรมการแม่น้ำโขง)

สถานี	ระดับ อ้างอิง (ม.รทก.)	ระดับ ตลิ่ง (ม.)	ระดับน้ำ (ม.)					เปรียบเทียบ ระดับตลิ่ง (ม.)	ผลต่างของระดับน้ำ (ม.)		แนว โน้ม
			๑๒ มิ.ย.	๑๓ มิ.ย.	๑๔ มิ.ย.	๑๕ มิ.ย.	๑๖ มิ.ย.		๓ วัน ย้อนหลัง	๕ วัน ย้อนหลัง	
อ.เชียงแสน จ.เชียงราย	๓๕๗.๑๑๐	๑๒.๘๐	๓.๔๗	๓.๖๙	๔.๐๐	๔.๕๙	๔.๕๒	-๘.๒๘	๐.๕๒	๑.๐๕	ลดลง
อ.เชียงคาน จ.เลย	๑๙๔.๑๑๘	๑๖.๐๐	๖.๓๕	๖.๗๐	๗.๑๕	๙.๓๕	๙.๒๓	-๖.๗๗	๒.๐๘	๒.๘๘	ลดลง
อ.เมือง จ.หนองคาย	๑๕๓.๖๔๘	๑๒.๒๐	๓.๑๖	๓.๔๔	๓.๘๕	๔.๓๐	๖.๓๖	-๕.๘๔	๒.๕๑	๓.๒๐	เพิ่มขึ้น
อ.เมือง จ.นครพนม	๑๓๒.๖๘๐	๑๒.๐๐	๓.๓๑	๓.๖๒	๔.๕๐	๕.๕๒	๕.๗๓	-๖.๒๗	๑.๒๓	๒.๔๒	เพิ่มขึ้น
อ.เมือง จ.มุกดาหาร	๑๒๔.๒๑๙	๑๒.๕๐	๓.๙๐	๔.๐๕	๔.๔๑	๕.๐๕	๕.๕๙	-๖.๙๑	๑.๑๘	๑.๖๙	เพิ่มขึ้น
อ.โขงเจียม จ.อุบลราชธานี	๘๙.๐๓๐	๑๔.๕๐	๔.๒๐	๔.๖๘	๕.๑๖	๕.๔๓	๕.๘๖	-๘.๖๔	๐.๗๐	๑.๖๖	เพิ่มขึ้น

\*\*\* ไม่มีสถานการณ์

### ๙. สถานการณ์เตือนภัย Early Warning ณ วันที่ ๑๖ มิถุนายน ๒๕๖๔ (กรมทรัพยากรน้ำ)

[เวลา ๐๘.๐๐ น. - ๑๕.๐๐ น. (วันนี้)]

การแจ้งเตือน	สถานี	การแจ้งเตือน
เตือนสีแดง (อพยพ)	-	-
เตือนสีเหลือง (เตือนภัย)	-	-
เตือนสีเขียว (เฝ้าระวัง)	-	-

\*\*\* ไม่มีสถานการณ์

#### ๑๐. พื้นที่ติดตามและเฝ้าระวังสถานการณ์ธรณีพิบัติภัย ณ วันที่ ๑๖ มิถุนายน ๒๕๖๔ (กรมทรัพยากรธรณี)

เนื่องจากในพื้นที่เสี่ยงดินถล่มมีฝนตกต่อเนื่อง โดยเฉพาะบริเวณภาคใต้ ศูนย์ปฏิบัติการธรณีพิบัติภัย จึงได้ทำการเฝ้าระวังและติดตามสถานการณ์ธรณีพิบัติภัยดินถล่มและน้ำป่าไหลหลากเป็นพิเศษ และจะทำการแจ้งอาสาสมัครเครือข่ายในพื้นที่เสี่ยงภัยต่อไป

#### ๑๑. เหตุการณ์วิกฤตน้ำปัจจุบัน ณ วันที่ ๑๖ มิถุนายน ๒๕๖๔ [เวลา ๐๘.๐๐ น. - ๑๕.๐๐ น. (วันนี้)]

**จ.หนองคาย** - เกิดฝนตกหนักหลายวัน ส่งผลระดับน้ำแม่น้ำโขงที่ จ.หนองคาย สูงขึ้นวันเดียวถึง ๒ เมตร แต่ระดับ ๖.๓๖ เมตร ทั้งน้ำไหลเชี่ยว กระทบขาวประมงเลี้ยงปลากระชังต้องหมั่นปรับกระชังมัดแน่นหนา หวั่นน้ำโขงไหลแรงทำกระชังหลุด

**จ.กาญจนบุรี** - เกิดฝนตกติดต่อกันหลายวันส่งผลให้ระดับน้ำในแม่น้ำของกาเลียสูงขึ้นอย่างต่อเนื่อง ผู้ประกอบการร้านอาหารริมน้ำบริเวณจุดเล่นน้ำของกาเลีย หมู่ที่ ๘ ต.หนองลู อ.สังขละบุรี จ.กาญจนบุรี กว่า ๑๐ ร้าน ต้องเร่งขนย้ายสิ่งของขึ้นมาไว้ในพื้นที่ปลอดภัย ก่อนขนย้ายกลับไปไว้ที่บ้านเพื่อป้องกันความเสียหาย

#### ๑๒. สถานการณ์ภาวะน้ำท่วม และสถานการณ์ฝนแล้ง/ฝนทิ้งช่วง ณ วันที่ ๑๖ มิถุนายน ๒๕๖๔ (ปก.)

จากสถานการณ์พายุดีเปรสชันบริเวณทะเลจีนใต้ตอนบน กำลังเคลื่อนตัวทางทิศตะวันตกก่อนทางเหนือเล็กน้อยมีแนวโน้มจะทวีกำลังแรงขึ้นเป็นพายุโซนร้อน และเคลื่อนตัวเข้าสู่อ่าวตังเกี๋ย และขึ้นฝั่งสาธารณรัฐสังคมนิยมเวียดนาม ตอนบน ประกอบกับร่องมรสุมยังคงพาดผ่านบริเวณภาคเหนือตอนบนและสาธารณรัฐประชาธิปไตยประชาชนลาว ตอนบน ทำให้ภาคเหนือและภาคตะวันออกเฉียงเหนือมีฝนตกหนักบางพื้นที่ทำให้เกิดลมกระโชกแรง น้ำไหลหลาก และดินสไลด์ ในห้วงวันที่ ๑๒ มิ.ย. ๖๔ - ปัจจุบัน มีพื้นที่ได้รับผลกระทบ ๕ จังหวัด (เชียงราย เชียงใหม่ น่าน พิษณุโลก หนอง) ๑๕ อำเภอ ๒๘ ตำบล ๗๕ หมู่บ้าน บ้านเรือนประชาชนได้รับผลกระทบ ๑,๓๖๓ หลัง โรงเรียน ๒ แห่ง ไม่มีผู้บาดเจ็บและเสียชีวิต ปัจจุบันสถานการณ์คลี่คลายแล้วทุกจังหวัดอยู่ระหว่างฟื้นฟู

#### ๑๓. การคาดหมายลักษณะอากาศ ๗ วันข้างหน้า (ระหว่างวันที่ ๑๖ - ๒๒ มิถุนายน ๒๕๖๔)

ในช่วงวันที่ ๑๗ - ๑๙ มิ.ย. ๖๔ มรสุมตะวันตกเฉียงใต้กำลังปานกลางพัดปกคลุมทะเลอันดามัน ประเทศไทย และอ่าวไทย ลักษณะเช่นนี้ทำให้บริเวณประเทศไทยยังคงมีฝนฟ้าคะนองเกิดขึ้นบางพื้นที่ สำหรับคลื่นลมบริเวณทะเลอันดามันและอ่าวไทยตอนบนมีกำลังปานกลาง

ในช่วงวันที่ ๒๐ - ๒๒ มิ.ย. ๖๔ มรสุมตะวันตกเฉียงใต้ที่พัดปกคลุมทะเลอันดามัน ประเทศไทย และอ่าวไทยจะมีกำลังแรงขึ้น ทำให้ประเทศไทยมีฝนตกหนักบริเวณภาคตะวันออกเฉียงเหนือและภาคใต้ฝั่งตะวันตก สำหรับคลื่นลมบริเวณทะเลอันดามันและอ่าวไทยตอนบนจะมีกำลังปานกลาง โดยบริเวณทะเลอันดามันมีคลื่นสูง ประมาณ ๒ เมตร บริเวณที่มีฝนฟ้าคะนองคลื่นสูงมากกว่า ๒ เมตร

#### ๑๔. ความช่วยเหลือภัยแล้งสะสมของกรมทรัพยากรน้ำ

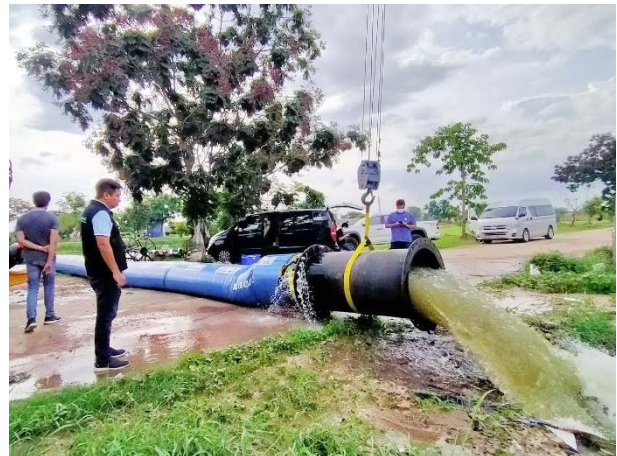
ความช่วยเหลือในพื้นที่ประสบปัญหาภัยแล้ง ตั้งแต่วันที่ ๑ ตุลาคม ๒๕๖๓ - ๑๖ มิถุนายน ๒๕๖๔

หน่วยงาน	จังหวัด	ปริมาณการสูบน้ำ (ลบ.ม.)	ปริมาณการแจกจ่ายน้ำสะอาด (ลิตร)	น้ำดื่มบรรจุขวด (ขวด)	ประโยชน์ที่ได้รับ		
					อุปโภค-บริโภค		พื้นที่เกษตร (ไร่)
					ครัวเรือน	ประชากร	
ภาค ๑	ลำปาง	๒๙๒,๓๐๐	๓,๓๐๓,๗๘๘	-	๑๗๑,๖๘๐	๔๖๑,๕๔๘	๒,๖๑๑
	เชียงใหม่	-	๑๖๔,๕๙๖	-	๒๑,๒๐๑	๘๗,๖๗๕	-
	แม่ฮ่องสอน	-	๑๓๑,๔๑๗	-	๙,๒๔๘	๖๐,๙๘๖	-
	เชียงราย	-	๘๓๑,๘๑๘	๖๐๐	๕๖,๘๔๖	๑๗๕,๖๐๒	-
	กำแพงเพชร	-	๑๔๘,๔๓๑	-	๔๔,๑๒๕	๑๗๕,๓๑๐	-
	พะเยา	๒๒๗,๙๐๐	-	-	๕๐๐	๑,๓๕๐	-
	ลำพูน	๑,๗๘๒,๑๐๐	-	-	-	-	๔,๗๐๐
ภาค ๒	อุทัยธานี	๗๗,๗๖๐	-	-	-	-	๔,๐๐๐
	นครสวรรค์	๑,๕๗๒,๔๘๐	๓๐,๐๐๐	-	๑๔,๖๗๒	๑๑,๙๒๙	๘,๘๐๐
	เพชรบูรณ์	๑๖,๒๐๐	-	-	๑,๒๐๐	๔,๘๐๐	-

ภาค ๓	สกลนคร	๓,๓๔๑,๓๐๐	-	-	๔,๑๔๒	๑๕,๑๓๑	๒,๓๘๓
	อุดรธานี	๔,๓๑๙,๐๐๐	-	๑,๕๐๐	๔,๓๑๑	๑๙,๙๒๕	๑,๓๙๐
	หนองคาย	๕๘๘,๔๐๐	-	-	๓๗๐	๑,๔๔๒	๕,๘๐๐
	เลย	-	๗๒,๐๐๐	-	๗๖	๑,๐๗๙	-
	หนองบัวลำภู	-	-	๑,๐๐๐	-	-	-
ภาค ๔	ขอนแก่น	๑,๑๒๗,๓๕๐	-	-	๑,๖๕๓	๖,๒๘๖	-
	มหาสารคาม	๑๒๐,๓๐๐	-	-	๔๖๙	๑,๘๗๖	-
ภาค ๕	บุรีรัมย์	๒๙๒,๐๐๐	-	-	๑,๙๗๐	๕,๒๔๙	-
	นครราชสีมา	๕๙๙,๕๐๐	-	-	๒,๒๑๘	๗,๔๖๔	-
ภาค ๖	สระแก้ว	๒๗๒,๐๐๐	-	-	๑๔,๓๕๐	๕๐,๐๐๐	-
	ปราจีนบุรี	๔,๐๑๘,๓๐๐	-	-	๑,๐๒๒	๓,๔๘๖	๖,๑๕๐
	จันทบุรี	๔,๓๖๔,๔๐๐	-	-	๒,๒๓๐	๖,๔๑๕	๘,๐๐๐
	ระยอง	๒๔๗,๓๐๐	-	-	๔๗๘	๑,๓๗๘	๗๐๐
	ตราด	๓๔๖,๘๐๐	-	-	๒,๓๑๐	๕,๒๘๕	๑๖,๘๐๐
ภาค ๗	สุพรรณบุรี	๕,๓๑๑,๒๖๐	-	-	๑,๓๑๐	๔,๒๙๘	๓,๕๔๕
	ราชบุรี	๓๑๗,๕๒๐	๑๒,๐๐๐	-	๑๒๑	๓๙๓	๗๒๔
ภาค ๘	นครศรีธรรมราช	๘,๕๒๗,๖๘๐	-	-	๑,๘๐๐	๕,๔๘๘	๑๘,๕๐๐
ภาค ๙	พิจิตร	๑,๖๘๙,๗๒๐	-	-	๗,๗๑๔	๒๑,๙๘๔	๘๒,๕๐๐
	แพร่	๒,๒๒๒,๘๘๐	-	-	๑,๕๐๓	๔,๕๐๕	๖,๖๐๐
	พิษณุโลก	๑,๕๐๖,๖๐๐	-	๖,๗๕๗	๑๙๕	๕๑๕	๑,๖๒๓
	สุโขทัย	๒๕๙,๖๘๐	๖๐,๐๐๐	๒,๓๘๘	๑,๔๙๙	๔,๙๒๙	-
	น่าน	-	-	๑,๕๐๐	-	-	-
	อุตรดิตถ์	๓๗,๕๐๐	๖๓๓,๖๕๐	๑,๐๐๘	๔,๗๖๐	๑๕,๒๕๐	๒,๐๐๐
ภาค ๑๐	สุราษฎร์ธานี	๕๓๙,๒๐๐	๑๖๔,๐๐๐	-	๑๘๐	๖๔๐	๑,๑๐๐
ภาค ๑๑	อุบลราชธานี	๑๒๕,๓๐๐	-	-	๑,๒๗๔	๔,๒๔๑	-
	อำนาจเจริญ	๒๐๘,๕๕๐	-	๖๐๐	๑,๗๙๐	๖,๓๒๖	-
	<b>๓๖ จังหวัด</b>	<b>๔๔,๓๕๑,๒๘๐</b>	<b>๕,๕๕๑,๗๐๐</b>	<b>๑๕,๓๕๓</b>	<b>๓๗๗,๒๑๗</b>	<b>๑,๑๗๖,๗๘๕</b>	<b>๑๗๗,๙๒๖</b>

กระทรวงทรัพยากรธรรมชาติและสิ่งแวดล้อม  
วันที่ ๑๔ มิถุนายน ๒๕๖๔

๑. กรม ทรัพยากรน้ำ สำนักงาน ทรัพยากรน้ำภาค ๕
๒. กิจกรรมที่ดำเนินการ ติดตั้งเครื่องสูบน้ำขนาด ๓๐ นิ้ว จำนวน ๑ เครื่อง เพื่อสูบน้ำจากบึงทุ่งทะเล พื้นที่แก้มลิง  
รับน้ำจากชุมชนเมือง ทั้งนี้ เพื่อป้องกันการเกิดน้ำท่วมในเขตพื้นที่ ตำบลห้วยทะเล อำเภอเมือง จังหวัดนครราชสีมา
๓. ประโยชน์ที่ได้รับ                    -                    ไร่                    -                    ลิตร  
                   -                    ครัวเรือน                    -                    คน



จึงเรียนมาเพื่อโปรดทราบ

นายสมฤทธิ วิไลภรณ์  
รองอธิบดีกรมทรัพยากรน้ำ  
ประธานคณะทำงานศูนย์ปฏิบัติการ  
ทรัพยากรธรรมชาติและสิ่งแวดล้อม  
(ด้านทรัพยากรน้ำ)