



รายงานสถานการณ์น้ำรายวัน

เสนอโดย

ศูนย์เมขลา

ศูนย์ป้องกันวิกฤติน้ำ

กรมทรัพยากรน้ำ

ประจำวันที่ ๑๖ มิถุนายน ๒๕๖๔

โทร. ๐๒-๒๗๑๖๐๐๐ ต่อ ๖๔๔๕

Line ID : mekhalawoc

## สารบัญ

- ๑) สรุปสถานการณ์น้ำ
- ๒) รายงานสถานการณ์พื้นที่เสี่ยงอุทกภัยน้ำหลากในเขตพื้นที่ลาด  
เชิงเขา
- ๓) ปริมาณฝนสะสมปี พ.ศ. ๒๕๖๑ และ ๒๕๖๒ เทียบค่าเฉลี่ย ๓๐ ปี
- ๔) สถานการณ์น้ำในอ่างเก็บน้ำขนาดใหญ่ และขนาดกลาง
- ๕) รายงานสถานการณ์น้ำรายลุ่มน้ำ
- ๖) รายงานระดับน้ำจากกล้อง CCTV

# สรุปสถานการณ์น้ำ





# รายงานการเฝ้าระวังติดตามสถานการณ์น้ำ ๒๔ ชั่วโมง

ศูนย์ป้องกันวิกฤติน้ำ กรมทรัพยากรน้ำ กระทรวงทรัพยากรธรรมชาติและสิ่งแวดล้อม

โทรศัพท์ ๐ ๒๒๗๑ ๖๐๐๐ ต่อ ๖๔๔๕ โทรสาร ๐ ๒๒๗๘ ๖๖๒๙ <http://www.dwr.go.th>

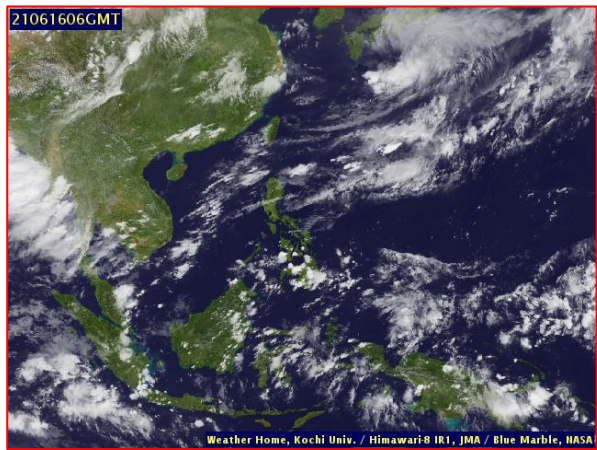
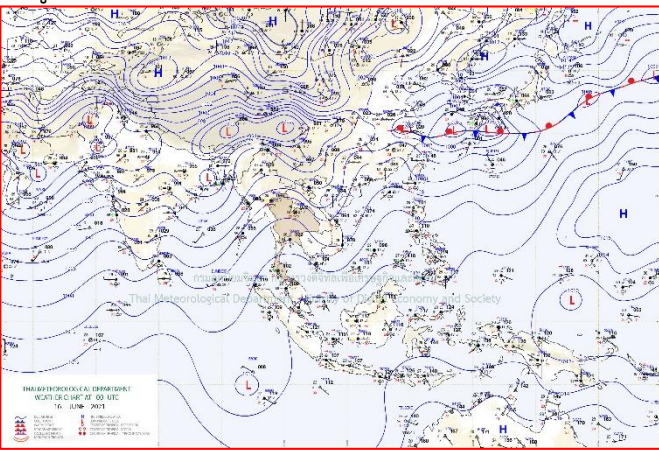
รายงานการเฝ้าระวังติดตามสถานการณ์น้ำประจำวันที่ ๑๖ มิถุนายน ๒๕๖๔

เรียนร.ม.ท. เลขานุการ ร.ม.ท. ที่ปรึกษา ร.ม.ท. ปกท.ท.ส. รอง ปกท.ท.ส. อท.น. อท.บ. และหน่วยงานที่เกี่ยวข้อง

## ๑. สภาพอากาศ เวลา ๑๒.๐๐ น. (กรมอุตุนิยมวิทยา)

พยากรณ์อากาศ ๒๔ ชั่วโมงข้างหน้า ประเทศไทยยังคงมีฝนฟ้าคะนองเกิดขึ้น และมีฝนตกหนักบางแห่งในภาคเหนือ ภาคตะวันออกเฉียงเหนือ และภาคใต้ฝั่งตะวันตก เนื่องจากมรสุมตะวันตกเฉียงใต้กำลังปานกลางพัดปกคลุมทะเลอันดามัน ประเทศไทย และอ่าวไทย

ส่วนคลื่นลมบริเวณทะเลอันดามันและอ่าวไทยตอนบนมีกำลังปานกลาง โดยทะเลอันดามันตอนบนมีคลื่นสูงประมาณ ๒ เมตร บริเวณที่มีฝนฟ้าคะนองคลื่นสูงมากกว่า ๒ เมตร ส่วนอ่าวไทยตอนบนมีคลื่นสูง ๑-๒ เมตร บริเวณที่มีฝนฟ้าคะนองคลื่นสูงประมาณ ๒ เมตร



แผนที่อากาศ วันที่ ๑๖ มิ.ย. ๒๕๖๔ เวลา ๐๗.๐๐ น

ภาพถ่ายดาวเทียม วันที่ ๑๖ มิ.ย. ๒๕๖๔ เวลา ๑๓.๐๐ น.

## ๒. สถานการณ์เตือนภัย Early Warning ณ วันที่ ๑๖ มิถุนายน ๒๕๖๔ เวลา ๐๗.๐๐ น. (กรมทรัพยากรน้ำ)



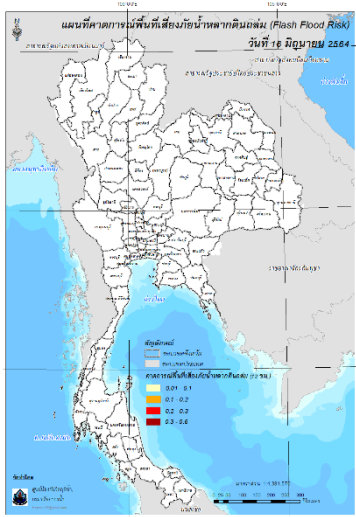
เตือนภัยทั้งหมด
- หมู่บ้าน
เฝ้าระวัง
- หมู่บ้าน
เตรียมพร้อม
- หมู่บ้าน
อพยพ
- หมู่บ้าน

สถานการณ์เตือนภัยรายจังหวัด		
จังหวัด	ระดับการเตือนภัย	จำนวนหมู่บ้าน
-	-	-
-	-	-
-	-	-

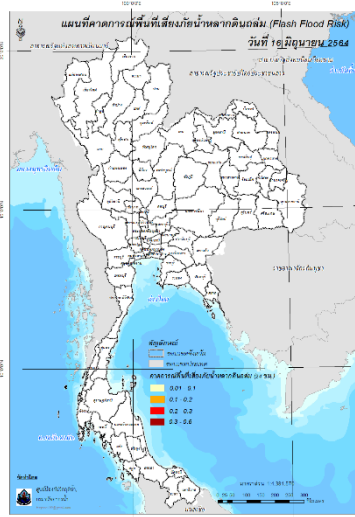
### ๓. การคาดการณ์พื้นที่เสี่ยงภัยน้ำหลากดินถล่ม ณ วันที่ ๑๕ มิถุนายน ๒๕๖๔ (กรมทรัพยากรน้ำ)

- การคาดการณ์พื้นที่เสี่ยงภัยน้ำหลากดินถล่มจากข้อมูล MRCFFGS วันที่ 15 มิถุนายน 2564 ในอีก 12 ชม. 24 ชม. และ 36 ชม. ไม่พบพื้นที่เสี่ยง

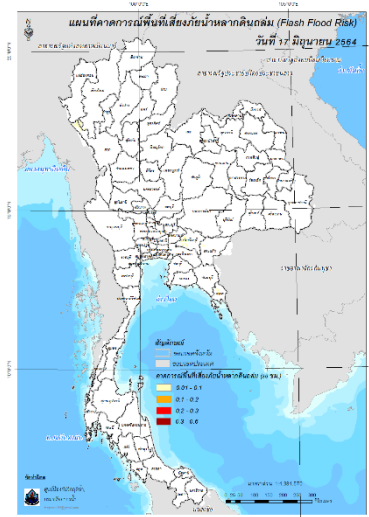
#### แผนที่แสดงการคาดการณ์พื้นที่เสี่ยงภัยน้ำหลากดินถล่ม วันที่ 15 มิถุนายน 2564



วันที่ 16 มิ.ย. 64 (03:00 น.)



วันที่ 16 มิ.ย. 64 (15:00 น.)



วันที่ 17 มิ.ย. 64 (03:00 น.)

### ๔. สถานการณ์ภาวะน้ำท่วม และสถานการณ์ฝนแล้ง/ฝนทิ้งช่วง ณ วันที่ ๑๖ มิถุนายน ๒๕๖๔ (ปก.)

จากสถานการณ์พายุดีเปรสชันบริเวณทะเลจีนใต้ตอนบน กำลังเคลื่อนตัวทางทิศตะวันตกก่อนทางเหนือเล็กน้อยมีแนวโน้มจะทวีกำลังแรงขึ้นเป็นพายุโซนร้อน และเคลื่อนตัวเข้าสู่อ่าวตังเกี๋ย และขึ้นฝั่งสาธารณรัฐสังคมนิยมเวียดนามตอนบน ประกอบกับร่องมรสุมยังคงพาดผ่านบริเวณภาคเหนือตอนบนและสาธารณรัฐประชาธิปไตยประชาชนลาวตอนบน ทำให้ภาคเหนือและภาคตะวันออกเฉียงเหนือมีฝนตกหนักบางพื้นที่ทำให้เกิดลมกระโชกแรง น้ำไหลหลาก และดินสไลด์ในห้วงวันที่ ๑๒ มิ.ย. ๖๔ - ปัจจุบันมีพื้นที่ได้รับผลกระทบ ๕ จ. (เชียงราย เชียงใหม่ น่าน พิษณุโลก หนอง) ๑๕ อ. ๒๘ ต. ๗๕ ม. บ้านเรือนประชาชนได้รับผลกระทบ ๑,๓๖๓ หลัง โรงเรียน ๒ แห่ง ไม่มีผู้บาดเจ็บและเสียชีวิต ปัจจุบันสถานการณ์คลี่คลายแล้วทุกจังหวัดอยู่ระหว่างฟื้นฟู

**“มุ่งผลสัมฤทธิ์ จิตบริการ ประสาน สามัคคี”**

# ทส.<sup>2</sup>+4

## ช่วยประชาชน ผ่านพ้นวิกฤตภัยแล้ง

**เติมน้ำเข้าระบบประปา และตามจุดจ่ายน้ำ**  
**ตำบลนายาง อำเภอพิชัย จังหวัดอุดรธานี**

**วันที่ 10 มิถุนายน 2564**  
**สำนักงานทรัพยากรน้ำภาค 9**

โดยส่วนบริหารจัดการน้ำ ร่วมกับ อบต.นายาง นำรถบรรทุกลูกน้ำ ขนาด ๖,๐๐๐ ลิตร ลงพื้นที่ช่วยเหลือประชาชน โดยรับน้ำจากระบบประปาของ อบต.บ้านหม้อ มาเติมเข้าระบบประปา และเติมตามจุดจ่ายน้ำ ในพื้นที่บ้านกลาง หมู่ ๔ บ้านหลักร้อย หมู่ ๕ และบ้านหลักร้อย หมู่ ๗ ตำบลนายาง อำเภอพิชัย จังหวัดอุดรธานี มีประชาชนได้รับผลประโยชน์ จำนวน ๑,๔๓๗ หลังคาเรือน ประชากร ๔,๒๐๔ คน

สำนักงานทรัพยากรน้ำภาค 9 ที่อยู่ : 819 หมู่ 8 ตำบลวังทอง อำเภอวังทอง จังหวัดพิษณุโลก 65130 เบอร์โทรศัพท์ 055-313181-2  
 กรมทรัพยากรน้ำ กระทรวงทรัพยากรธรรมชาติและสิ่งแวดล้อม [www.dwr.go.th](http://www.dwr.go.th)

# สถานการณ์น้ำภาพรวมของประเทศ



16 มิ.ย. 64 เวลา 07.00 น. ☎ 02 554 1800 🌐 www.onwr.go.th

กอนช. ติดตามสถานการณ์น้ำจากอิทธิพลของพายุดีเปรสชัน “โคะจุมะ”



## สถานการณ์น้ำในแหล่งน้ำ

แหล่งน้ำทั่วประเทศ	แหล่งน้ำขนาดใหญ่
37,015 ล้าน ลบ.ม. <span style="color: green;">▲ 4.5%</span>	32,382 ล้าน ลบ.ม. <span style="color: green;">▲ 4.5%</span>
น้ำไหลเข้า	น้ำไหลเข้า
น้ำระบาย	น้ำระบาย
110.40 ล้าน ลบ.ม.	109.21 ล้าน ลบ.ม.

สถานการณ์	เหนือ	อีสาน	กลาง	ตะวันออก	ตะวันตก	ใต้
ปริมาณน้ำ	8,168	3,931	203	540	15,268	4,273
ร้อยละของค่ามาก	32	46	16	36	55	60
น้ำไหลเข้า	27.94	42.09	2.14	2.51	23.13	12.58
น้ำระบาย	32.54	34.46	6.02	2.30	19.57	14.31
เผื่อสำรองน้ำน้อย (แห่ง)	6	0	0	0	2	0
เผื่อสำรองน้ำมาก (แห่ง)	0	0	0	1	0	0

ข้อมูล แหล่งน้ำขนาดใหญ่ 38 แห่ง หน่วย: ล้าน ลบ.ม.

## สถานการณ์น้ำท่า

ระดับน้ำในแม่น้ำสายหลัก

ภาค	สถานะ	แนวโน้ม
เหนือ	น้ำน้อย-ปกติ	▲
ตะวันออกเฉียงเหนือ	น้ำน้อย-ปกติ	◀▶
กลาง	น้ำน้อย-ปกติ	▼
ตะวันออก	น้ำน้อย-ปกติ	◀▶
ใต้	น้ำน้อย-ปกติ	◀▶
แม่น้ำโขง	น้ำน้อย-ปกติ	▲

▲ เพิ่มขึ้น ▼ ลดลง ◀▶ ท่วมฉับ

## แนวทางการบริหารจัดการน้ำ

กอนช. ติดตามสถานการณ์น้ำจากอิทธิพลของพายุดีเปรสชัน “โคะจุมะ” ร่องมรสุมพาดผ่านบริเวณตอนบนของภาคเหนือและประเทศลาวตอนบน ส่งผลให้บริเวณภาคเหนือมีฝนตกหนักถึงหนักมากบางแห่ง ในช่วงวันที่ 13-15 มิ.ย. 64 และทำให้มีปริมาณน้ำไหลเข้าอ่างเก็บน้ำรวม 331 ล้าน ลบ.ม. ส่วนใหญ่อยู่ในภาคเหนือและภาคตะวันออกเฉียงเหนือ แบ่งออกได้ ดังนี้

- ภาคเหนือ น้ำไหลเข้าอ่างฯ สะสม 49 ล้าน ลบ.ม. มากสุดที่อ่างฯ สิริกิติ์ จ.อุตรดิตถ์ 36 ล้าน ลบ.ม.
- ภาคตะวันออกเฉียงเหนือ น้ำไหลเข้าอ่างฯสะสม 185 ล้าน ลบ.ม. มากสุดที่อ่างฯ ลำปาว จ.กาฬสินธุ์ 48 ล้าน ลบ.ม.
- ภาคตะวันออก น้ำไหลเข้าอ่างฯสะสม 7 ล้าน ลบ.ม. มากสุดที่อ่างฯ นฤปดินทรจินดา จ. ปราจีนบุรี 3 ล้าน ลบ.ม.
- ภาคกลาง น้ำไหลเข้าอ่างฯสะสม 3 ล้าน ลบ.ม. มากสุดที่อ่างฯ ปาลังชลสิทธิ์ จ.ลพบุรีและสระบุรี 2 ล้าน ลบ.ม.
- ภาคตะวันตก น้ำไหลเข้าอ่างฯสะสม 47 ล้าน ลบ.ม. มากสุดที่อ่างฯ วชิราลงกรณ จ.กาญจนบุรี 31 ล้าน ลบ.ม.
- ภาคใต้น้ำไหลเข้าอ่างฯสะสม 40 ล้าน ลบ.ม. มากสุดที่อ่างฯ รัชชประภา จ.สุราษฎร์ธานี 30 ล้าน ลบ.ม.

กอนช. เน้นย้ำให้ทุกหน่วยงานบูรณาการเตรียมความพร้อมตาม 10 มาตรการ เพื่อรับสถานการณ์ในช่วงฤดูฝนนี้

## เฝ้าระวัง แจ้งเตือน น้ำหลาก ดินถล่ม

- สถานการณ์น้ำหลาก ดินถล่ม ไม่มีสถานการณ์
- สถานการณ์น้ำล้นตลิ่ง แม่น้ำน่าน บริเวณ ต.ลำน้ำ อ.เวียงสา จ.น่าน แนวโน้มลดลง
- พื้นที่เสี่ยงน้ำหลาก ดินถล่ม ในช่วง 2-3 วันนี้ เฝ้าระวังพื้นที่เสี่ยงภัย บริเวณ จ.จันทบุรี ตราด ระยอง เชียงใหม่ แม่ฮ่องสอน เชียงราย ตาก น่าน พะเยา พิษณุโลก เพชรบูรณ์ และกาญจนบุรี

ที่มา: กรมทรัพยากรน้ำและกรมทรัพยากรธรณี

## การให้ความช่วยเหลือ

กอนช. มอบหมายให้หน่วยงานช่วยแก้ไขปัญหาขาดแคลนน้ำ และเตรียมรับมืออุทกภัย โดยมีผลการดำเนินการ ดังนี้

- กองทัพไทย โดยศูนย์บรรเทาสาธารณภัย กองพันทหารปืนใหญ่ที่ 31 นำน้ำอุปโภค บริโภค จำนวน 9,000 ลิตร ช่วยเหลือรร.บ้านหนองคู.ห้วยโป่ง อ.โคกสำโรง จ.ลพบุรี ที่ได้รับความเดือดร้อน จากปัญหาขาดแคลนน้ำ
- การไฟฟ้าฝ่ายผลิตแห่งประเทศไทย โดยเขื่อนวชิราลงกรณ มอบน้ำดื่มบรรจุขวดให้แก่ อ.ทองผาภูมิ และโรงพยาบาลวัดท่าขนุน จ.กาญจนบุรี

ติดตามข่าวสาร สามารถติดตามสถานการณ์น้ำได้ที่ <http://waterinfo.onwr.go.th>

จัดทำโดย : ศูนย์อำนวยการน้ำแห่งชาติ

นายมงคล หลีกเมือง  
 ผู้อำนวยการศูนย์ป้องกันวิกฤติน้ำ  
 (เลขานุการคณะกรรมการศูนย์อำนวยการ  
 ติดตามแก้ไขภาวะน้ำแล้งน้ำท่วม)  
 กรมทรัพยากรน้ำ

รายงานสถานการณ์พื้นที่  
เสี่ยงอุทกภัยน้ำหลากในเขต  
พื้นที่ลาดเชิงเขา



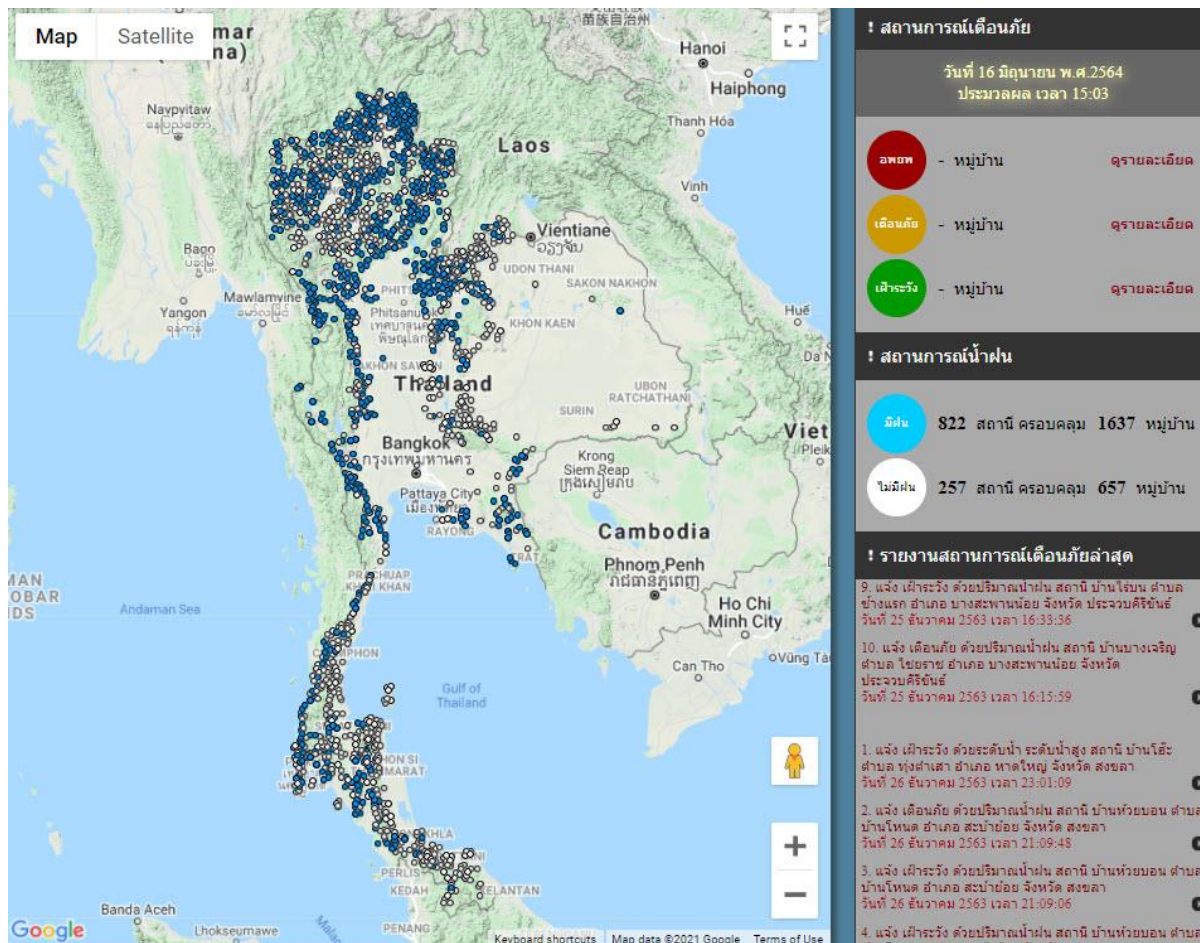


# รายงานสถานการณ์พื้นที่เสี่ยงอุทกภัยน้ำหลากในเขตพื้นที่ลุ่มน้ำโขง

วันที่ 16 มิถุนายน 2564 เวลา 15:00 น.

## 1) Early Warning System (16 มิ.ย. 2564 เวลา 15.00 น)

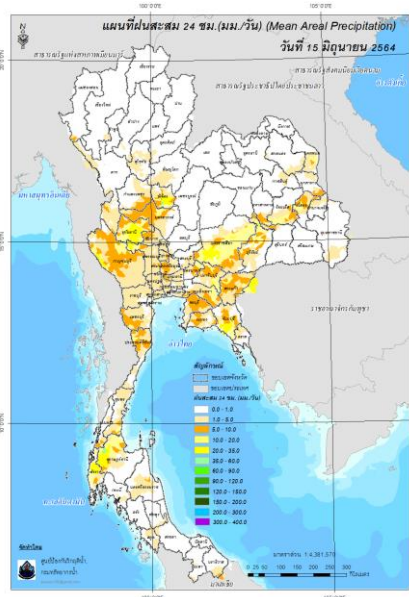
สถานี Early Warning System ที่มีฝนตกทั้งหมด 822 สถานี ครอบคลุม 1,637 หมู่บ้าน ไม่มีการแจ้งเตือน



ที่มา : สำนักวิจัย พัฒนาและอุทกวิทยา

## 2) ปริมาณฝน

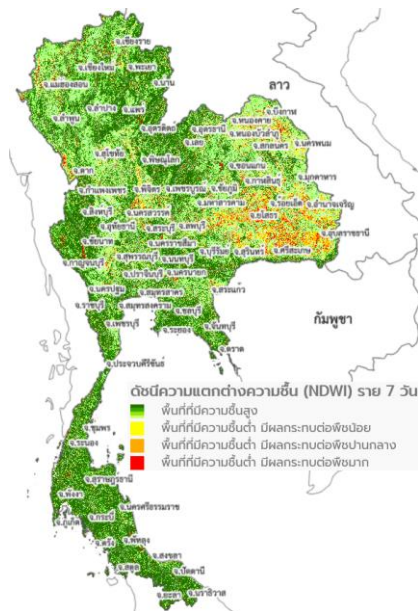
ผลการเปรียบเทียบปริมาณฝนสะสม 24 ชั่วโมง ของวันที่ 15 – 16 มิถุนายน 2564 (เวลา 15:00 น.) จากระบบของ Mekong River Commission Flash Flood Guidance System (MRCFFGS) แสดงให้เห็นว่ามีปริมาณฝนตกบริเวณภาคเหนือบางส่วน ภาคตะวันออกเฉียงเหนือบางส่วน ภาคกลาง ภาคตะวันออก ภาคตะวันตก และภาคใต้บางส่วน มีปริมาณฝนสะสมประมาณ 5 - 10 มม./วัน ส่วนบริเวณจังหวัดสุพรรณบุรี กาญจนบุรี นครราชสีมา ปราจีนบุรี สระแก้ว จันทบุรี และพังงา มีปริมาณฝนสะสมประมาณ 20 - 35 มม./วัน และบริเวณจังหวัดพิจิตร อุทัยธานี และสุราษฎร์ธานี มีปริมาณฝนสะสมประมาณ 35 - 60 มม./วัน



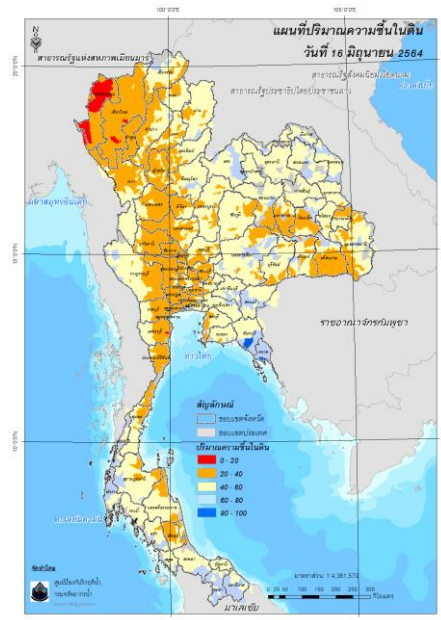
ปริมาณฝนสะสม 24 ชั่วโมง (MRCFFGS)

### 3) ปริมาณความชื้นในดิน

ปริมาณความชื้นในดินจากแผนที่ดาวเทียมของ Gistda (ดัชนีความแตกต่าง (NDWI) ราย 7 วัน) และค่าความชื้นในดินที่ได้จากระบบ MRCFFGS พบว่าพื้นที่บริเวณจังหวัดจันทบุรี ตราด มีค่าความชื้นอยู่ในเกณฑ์ประมาณร้อยละ 80 - 100 สภาวะดังกล่าวหมายถึงดินในพื้นที่บริเวณดังกล่าว ยังสามารถรองรับปริมาณน้ำฝนได้อีกประมาณ 20% ก่อนที่จะเข้าสู่สภาพอิ่มตัว



แผนที่ดาวเทียมของ Gistda  
(10 - 16 มิ.ย. 64)



ปริมาณความชื้นในดิน (MRCFFG)

#### 4) ศักยภาพในการรองรับน้ำฝน FFG (Flash Flood Guidance)



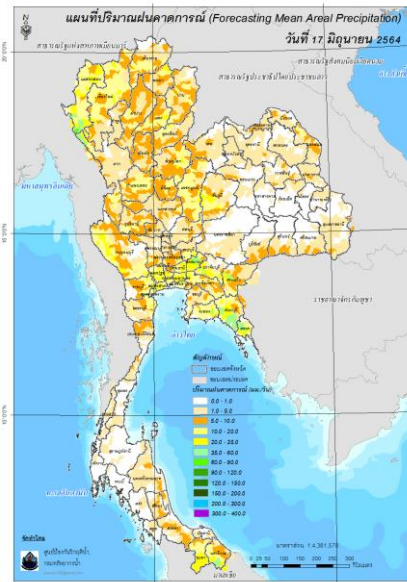
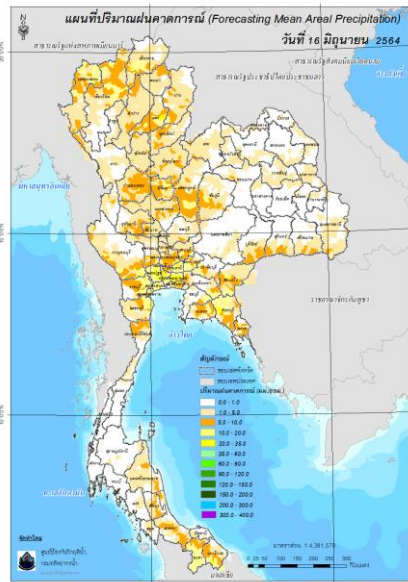
โดยศักยภาพในการรองรับน้ำฝนของพื้นที่จังหวัดกาญจนบุรี สามารถรองรับปริมาณฝนได้น้อยกว่า 100 มม./6ชม

FFG หมายถึง ค่าความสามารถในการรองรับปริมาณฝนของพื้นที่นั้นๆ ก่อนที่จะเกิดสภาวะน้ำล้นตลิ่งที่จุดออกของปลายพื้นที่ โดยค่า FFG 06-hr หมายถึง ปริมาณฝนที่จะส่งผลให้เกิดสภาวะน้ำล้นตลิ่งที่ปลายลุ่มน้ำในอีก 6 ชั่วโมงข้างหน้า (มม./6ชม.)

#### 5) ปริมาณฝนคาดการณ์ล่วงหน้า

ปริมาณฝนคาดการณ์ในวันที่ 16 มิถุนายน 2564 เวลา 21.00 น. บริเวณภาคเหนือ ภาคตะวันออกเฉียงเหนือบางส่วน ภาคกลาง ภาคตะวันออก ภาคตะวันตก และภาคใต้ จะมีปริมาณฝนสะสม 6 ชั่วโมงข้างหน้า 5 - 10 มม. ส่วนบริเวณจังหวัดเชียงใหม่ แพร่ นครปฐม นนทบุรี ปทุมธานี กรุงเทพมหานคร สมุทรสาคร สมุทรปราการ สมุทรสงคราม สระแก้ว จันทบุรี กาญจนบุรี ราชบุรี เพชรบุรี และนราธิวาส จะมีปริมาณฝนสะสม 6 ชั่วโมงข้างหน้า 20 - 35 มม.

ปริมาณฝนคาดการณ์ในวันที่ 17 มิถุนายน 2564 เวลา 15.00 น. บริเวณภาคเหนือ ภาคตะวันออกเฉียงเหนือ ภาคกลาง ภาคตะวันออก ภาคตะวันตก และภาคใต้ จะมีปริมาณฝนสะสม 24 ชั่วโมงข้างหน้า 5 - 10 มม. ส่วนบริเวณจังหวัดตาก ปราจีนบุรี สระแก้ว ระยอง จันทบุรี ตรัง และนราธิวาส จะมีปริมาณฝนสะสม 24 ชั่วโมงข้างหน้า 35 - 60 มม. และบริเวณจังหวัดแม่ฮ่องสอน และนครนายก จะมีปริมาณฝนสะสม 24 ชั่วโมงข้างหน้า 60 - 90 มม.



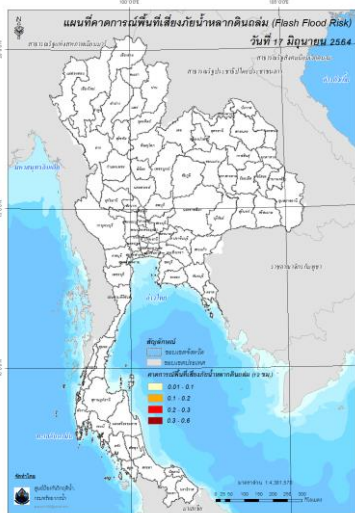
ปริมาณฝนคาดการณ์ในวันที่ 16 มิถุนายน 2564

ปริมาณฝนคาดการณ์ในวันที่ 17 มิถุนายน 2564

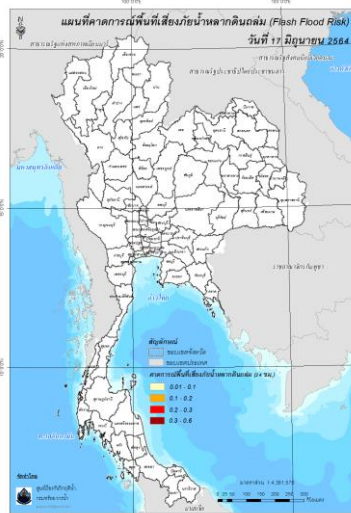
6) ความเสี่ยงจากน้ำท่วม

- การคาดการณ์พื้นที่เสี่ยงภัยน้ำหลากดินถล่มจากข้อมูล MRCFFGS วันที่ 16 มิถุนายน 2564 ในอีก 12 ชม. 24 ชม. และ 36 ชม. ไม่พบพื้นที่เสี่ยง

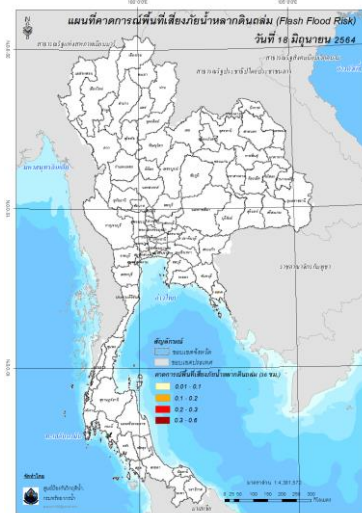
แผนที่แสดงการคาดการณ์พื้นที่เสี่ยงภัยน้ำหลากดินถล่ม วันที่ 16 มิถุนายน 2564



วันที่ 17 มิ.ย. 64 (03:00 น.)



วันที่ 17 มิ.ย. 64 (15:00 น.)



วันที่ 18 มิ.ย. 64 (03:00 น.)

คำแนะนำ: ข้อมูลดังกล่าวเป็นการคาดการณ์พื้นที่เสี่ยงภัยน้ำหลาก โดยอาศัยข้อมูลปริมาณฝนจากดาวเทียม ดังนั้นรายงานฉบับนี้ควรใช้งานควบคู่ไปกับการตรวจวัดปริมาณฝนจริงภาคสนาม และข้อมูลจากเรดาร์ เพื่อประกอบการตัดสินใจ

ปริมาณฝนสะสมปี

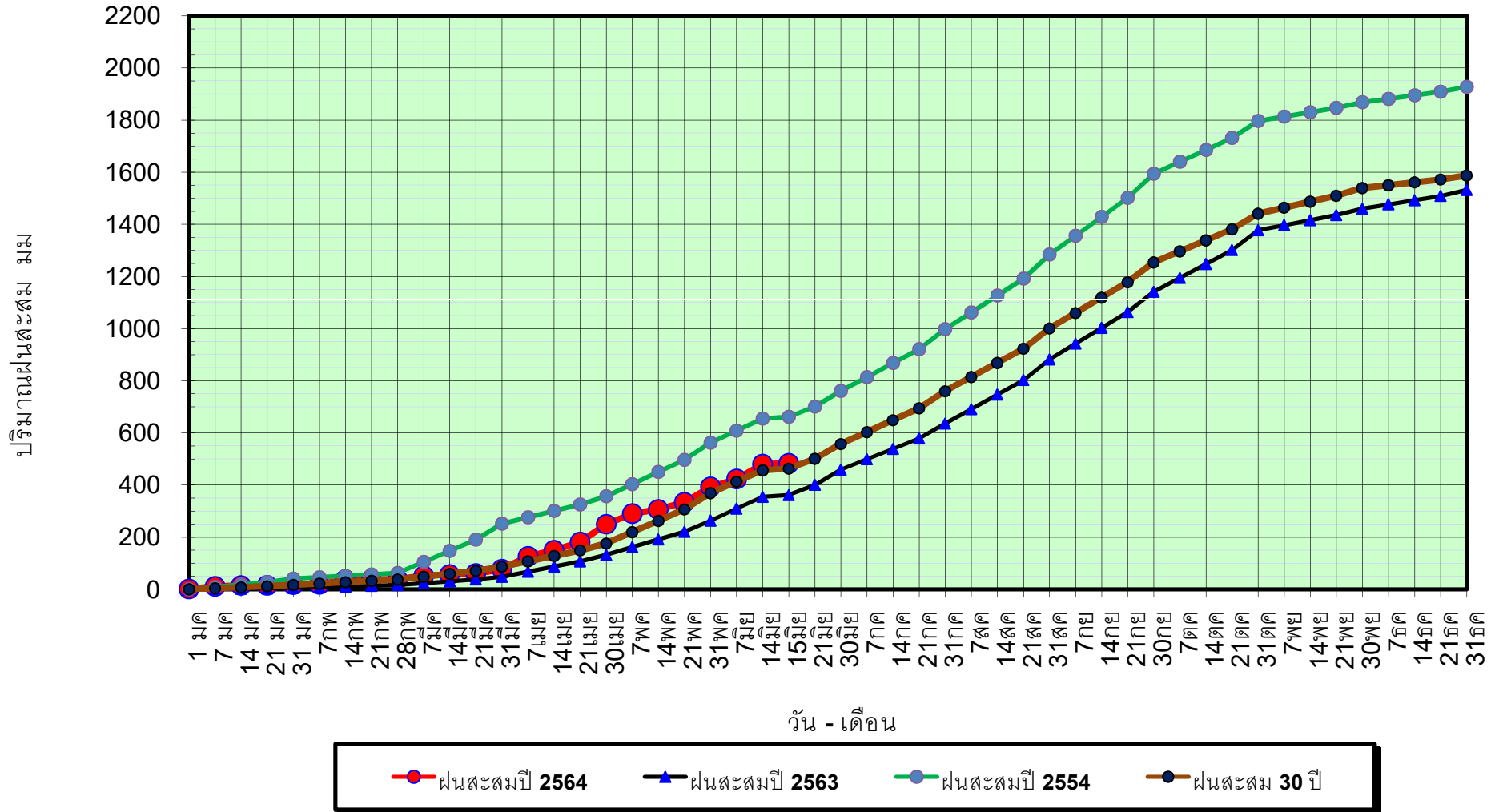
พ.ศ. ๒๕๖๑ และ ๒๕๖๒

เทียบค่าเฉลี่ย ๓๐ ปี



วันที่ 15 มิถุนายน 2564  
 ฝน30ปี = 463.00 มม. (สะสมทั้งปี = 1,587.50 มม.)  
 ปี63 = 361.50 มม. (สะสมทั้งปี = 1,530.99 มม.)  
 ปี64 = 483.52 มม.  
 เปรียบเทียบกับ ปี 63 มีค่ามากกว่า 122.02 มม.  
 เปรียบเทียบกับฝนเฉลี่ย 30 ปี มีค่ามากกว่า 20.52 มม.

ปริมาณฝนสะสมปี **2554-2563-2564** เทียบกับค่าเฉลี่ย **30** ปี



ข้อมูลจากกรมอุตุนิยมวิทยาจำนวน 128  
 สถานีข้อมูลปริมาณฝนสะสมถึง วันที่  
 15 มิถุนายน 2564



ศูนย์เมขลา

ศูนย์ป้องกันวิกฤติน้ำ กรมทรัพยากรน้ำ

วันที่ 15 มิถุนายน 2564

ฝน30ปี = 463.00 มม. (สะสมทั้งปี = 1,587.50 มม.)

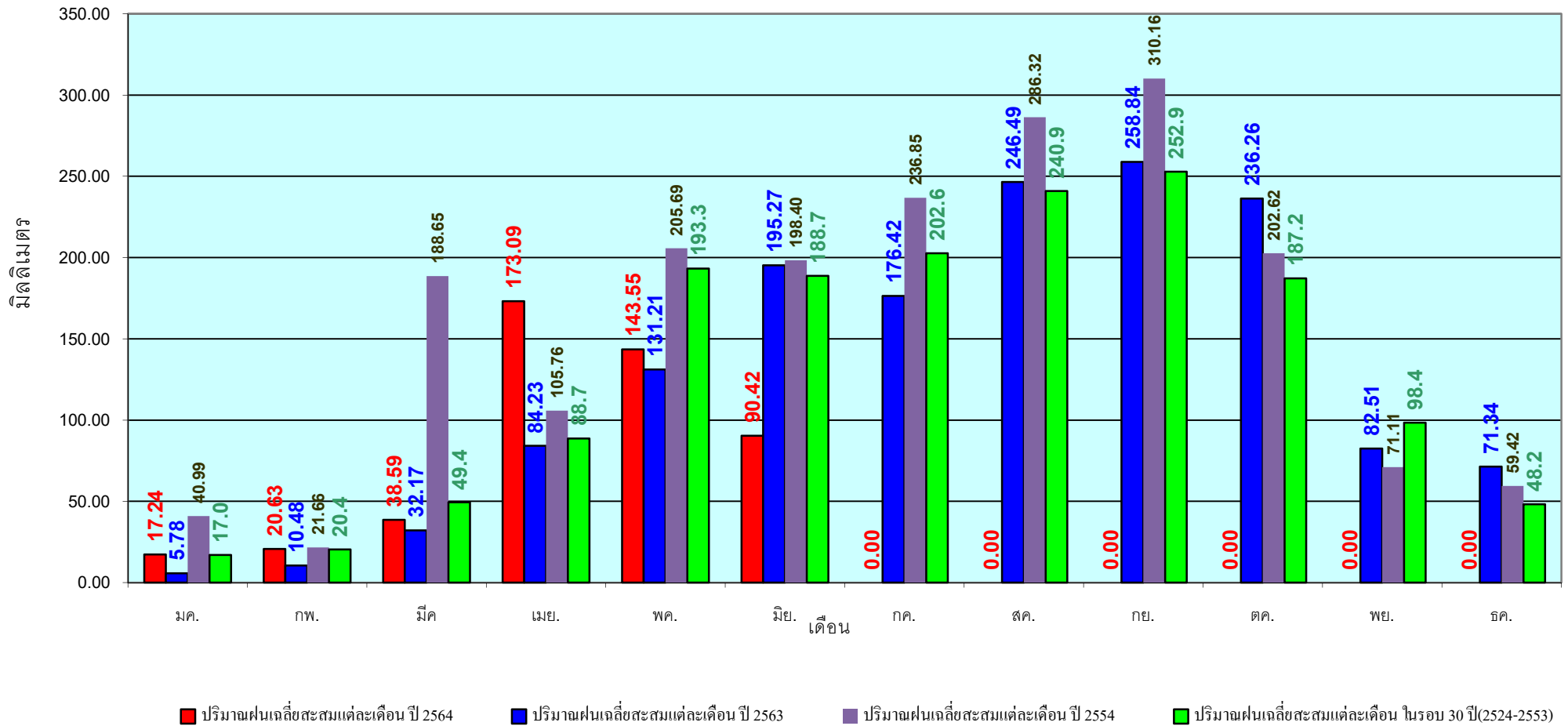
ปี63 = 361.50 มม. (สะสมทั้งปี = 1,530.99 มม.)

ปี64 = 483.52 มม.

เปรียบเทียบกับ ปี 63 มีค่ามากกว่า 122.02 มม.

เปรียบเทียบกับฝนเฉลี่ย 30 ปี มีค่ามากกว่า 20.52 มม.

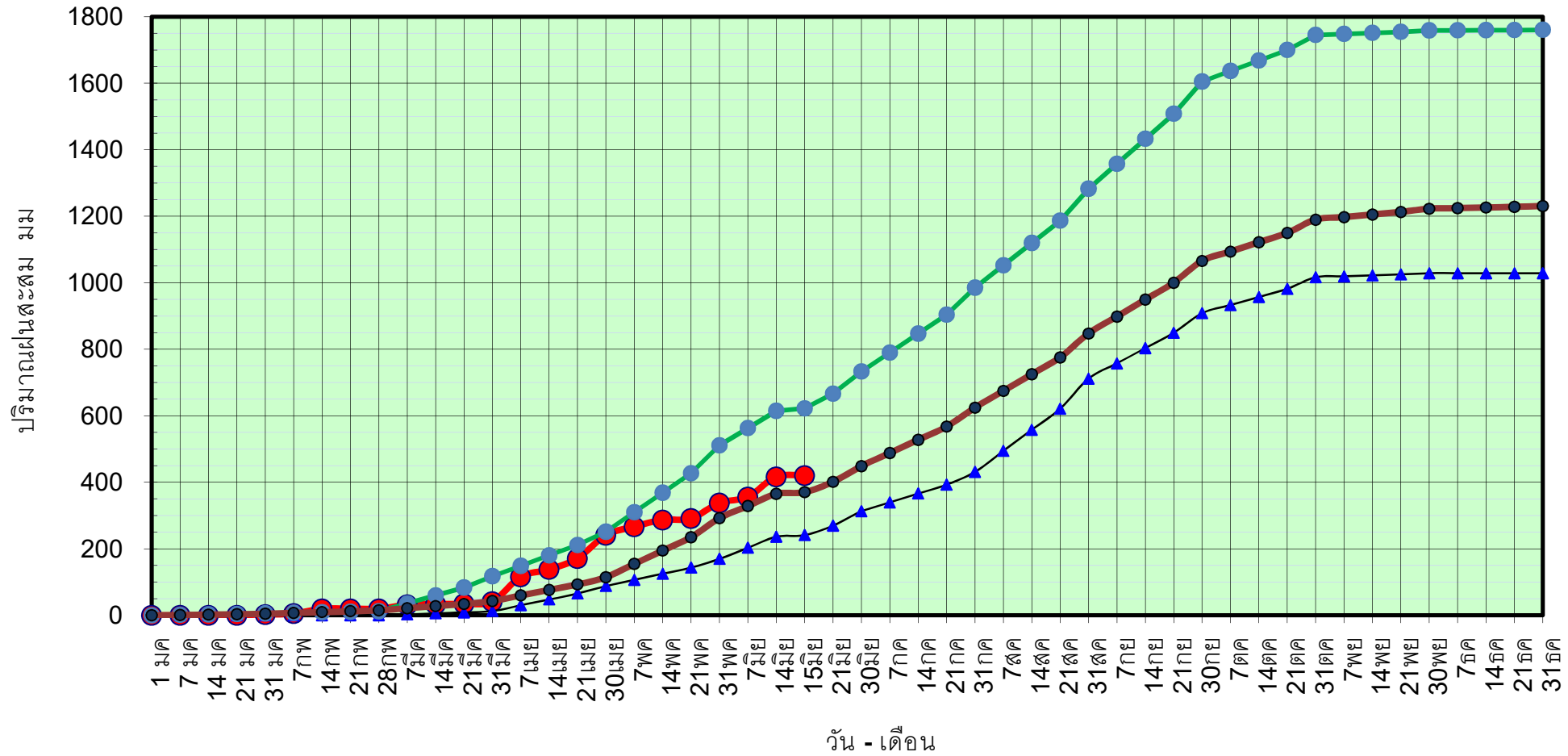
## ปริมาณฝนเฉลี่ยรายเดือนของประเทศ



ข้อมูลจากกรมอุตุนิยมวิทยาจำนวน 128  
สถานีข้อมูลปริมาณฝนสะสมถึง วันที่  
15 มิถุนายน 2564

วันที่ 15 มิถุนายน 2564  
 ฝน30ปี = 370.30 มม. (สะสมทั้งปี = 1,230.90 มม.)  
 ปี63 = 241.15 มม. (สะสมทั้งปี = 1,028.34 มม.)  
 ปี64 = 420.08 มม.  
 เปรียบเทียบกับ ปี 63 มีค่ามากกว่า 178.93 มม.  
 เปรียบเทียบกับฝนเฉลี่ย 30 ปี มีค่ามากกว่า 49.78 มม.

## ปริมาณฝนสะสมภาคเหนือ



● ฝนสะสมปี 2564    
 ▲ ฝนสะสมปี 2563    
 ● ฝนสะสมปี 2554    
 ● ฝนสะสม 30 ปี

ข้อมูลจากกรมอุตุนิยมวิทยาจำนวน 33  
 สถานีข้อมูลปริมาณฝนสะสมถึง วันที่  
 15 มิถุนายน 2564



ศูนย์เมขลา



ศูนย์ป้องกันวิฤกติน้ำ กรมทรัพยากรน้ำ



วันที่ 15 มิถุนายน 2564

ฝน30ปี = 370.30 มม. (สะสมทั้งปี = 1,230.90 มม.)

ปี63 = 241.15 มม. (สะสมทั้งปี = 1,028.34 มม.)

ปี64 = 420.08 มม.

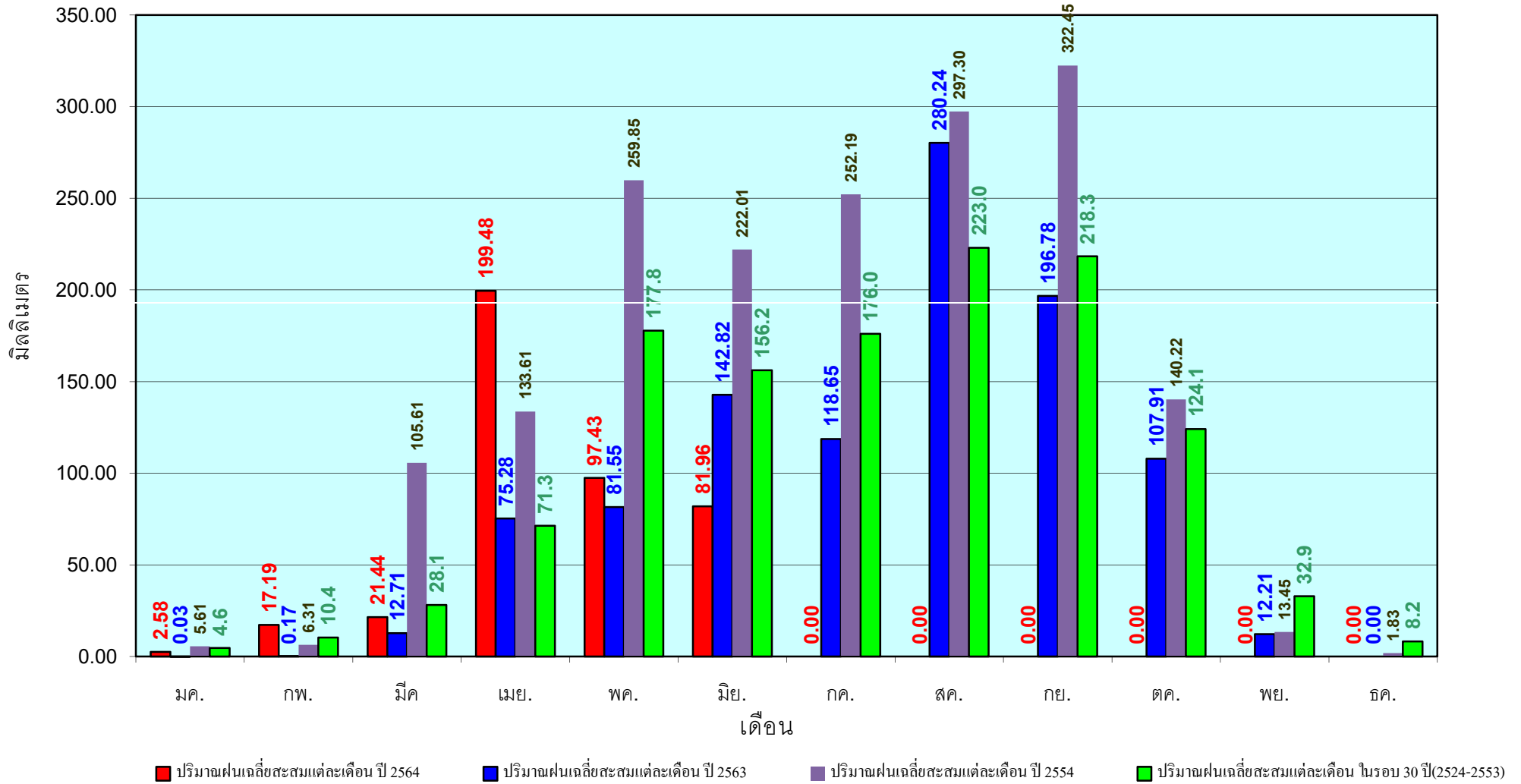
เปรียบเทียบกับ ปี 63

มีค่ามากกว่า 178.93 มม.

เปรียบเทียบกับฝนเฉลี่ย 30 ปี

มีค่ามากกว่า 49.78 มม.

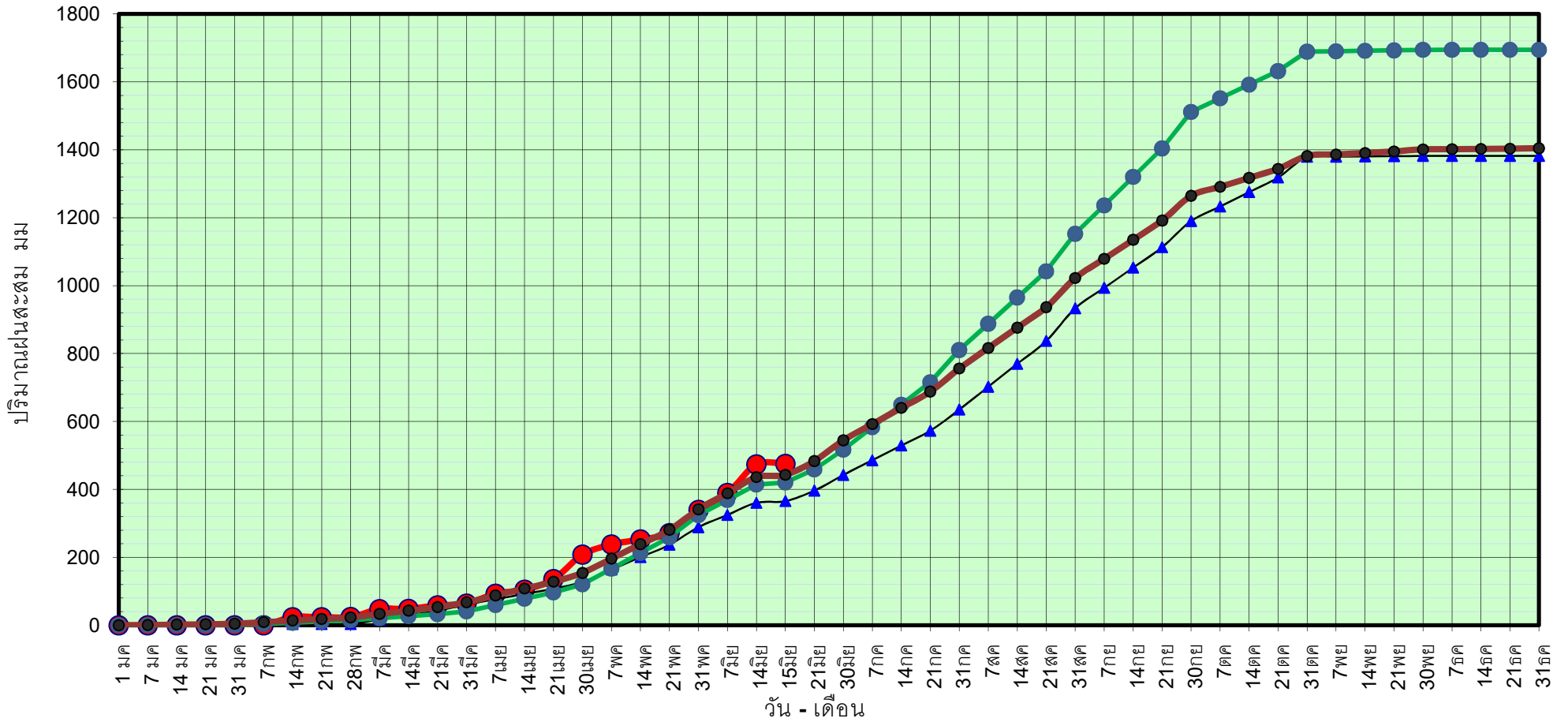
## ปริมาณฝนเฉลี่ยสะสมรายเดือน ภาคเหนือ



ข้อมูลจากกรมอุตุนิยมวิทยาจำนวน33  
สถานีข้อมูลปริมาณฝนสะสมถึง วันที่  
15 มิถุนายน 2564

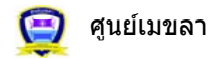
วันที่ 15 มิถุนายน 2564  
 ฝน30ปี = 443.10 มม. (สะสมทั้งปี = 1,404.50 มม.)  
 ปี63 = 365.57 มม. (สะสมทั้งปี = 1,381.81 มม.)  
 ปี64 = 474.77 มม.  
 เปรียบเทียบกับ ปี 63 มีค่ามากกว่า 109.20 มม.  
 เปรียบเทียบกับฝนเฉลี่ย 30 ปี มีค่ามากกว่า 31.67 มม.

## ปริมาณฝนสะสมภาคตะวันออกเฉียงเหนือ



● ฝนสะสมปี 2564   
 ▲ ฝนสะสมปี 2563   
 ● ฝนสะสมปี 2554   
 ● ฝนสะสม 30 ปี

ข้อมูลจากกรมอุตุนิยมวิทยาจำนวน 31  
 สถานีข้อมูลปริมาณฝนสะสมถึง วันที่  
 15 มิถุนายน 2564



ศูนย์ป้องกันวิฤกตดิน้ำ กรมทรัพยากรน้ำ

วันที่ 15 มิถุนายน 2564

ฝน30ปี = 443.10 มม. (สะสมทั้งปี = 1,404.50 มม.)

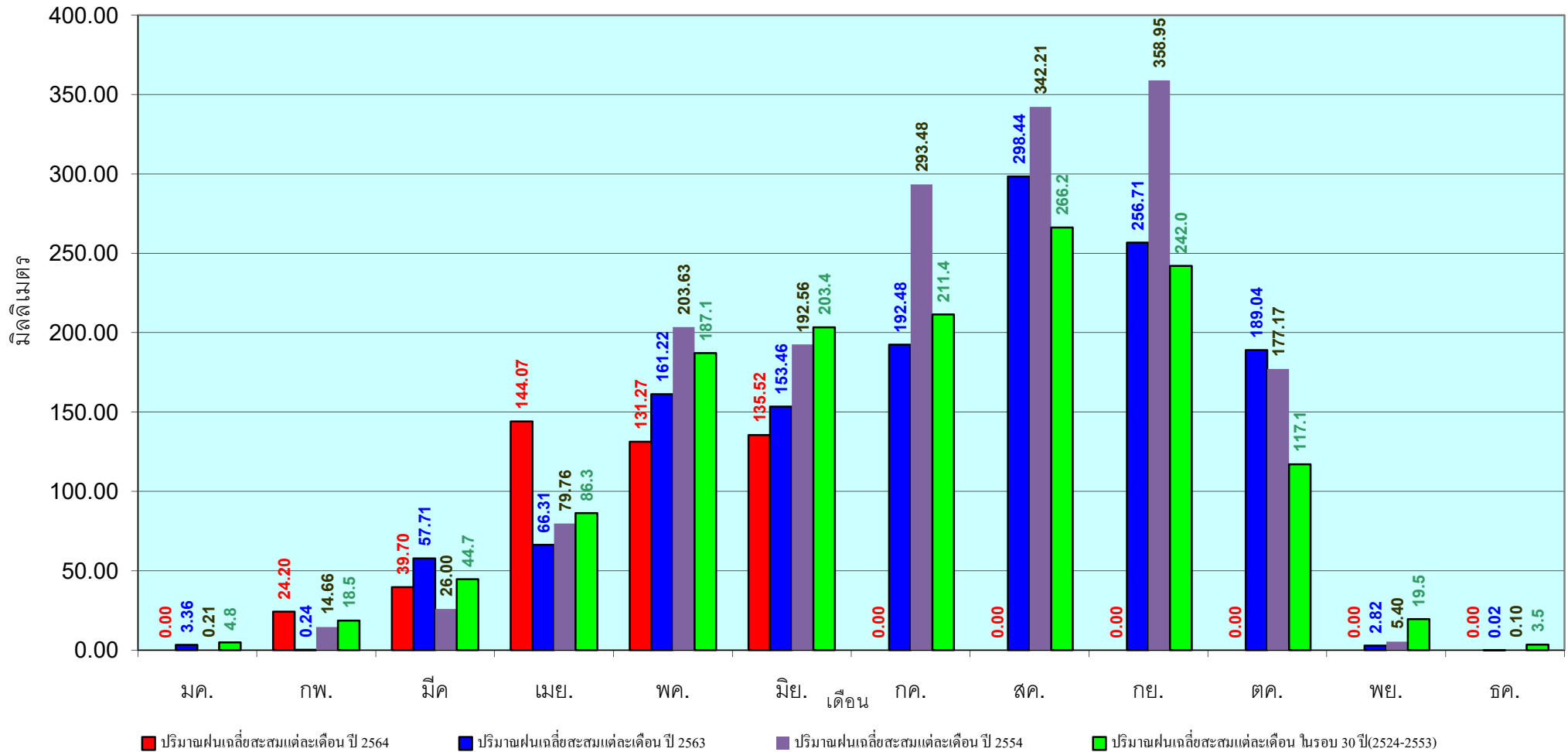
ปี63 = 365.57 มม. (สะสมทั้งปี = 1,381.81 มม.)

ปี64 = 474.77 มม.

เปรียบเทียบกับ ปี 63 มีค่ามากกว่า 109.20 มม.

เปรียบเทียบกับฝนเฉลี่ย 30 ปี มีค่ามากกว่า 31.67 มม.

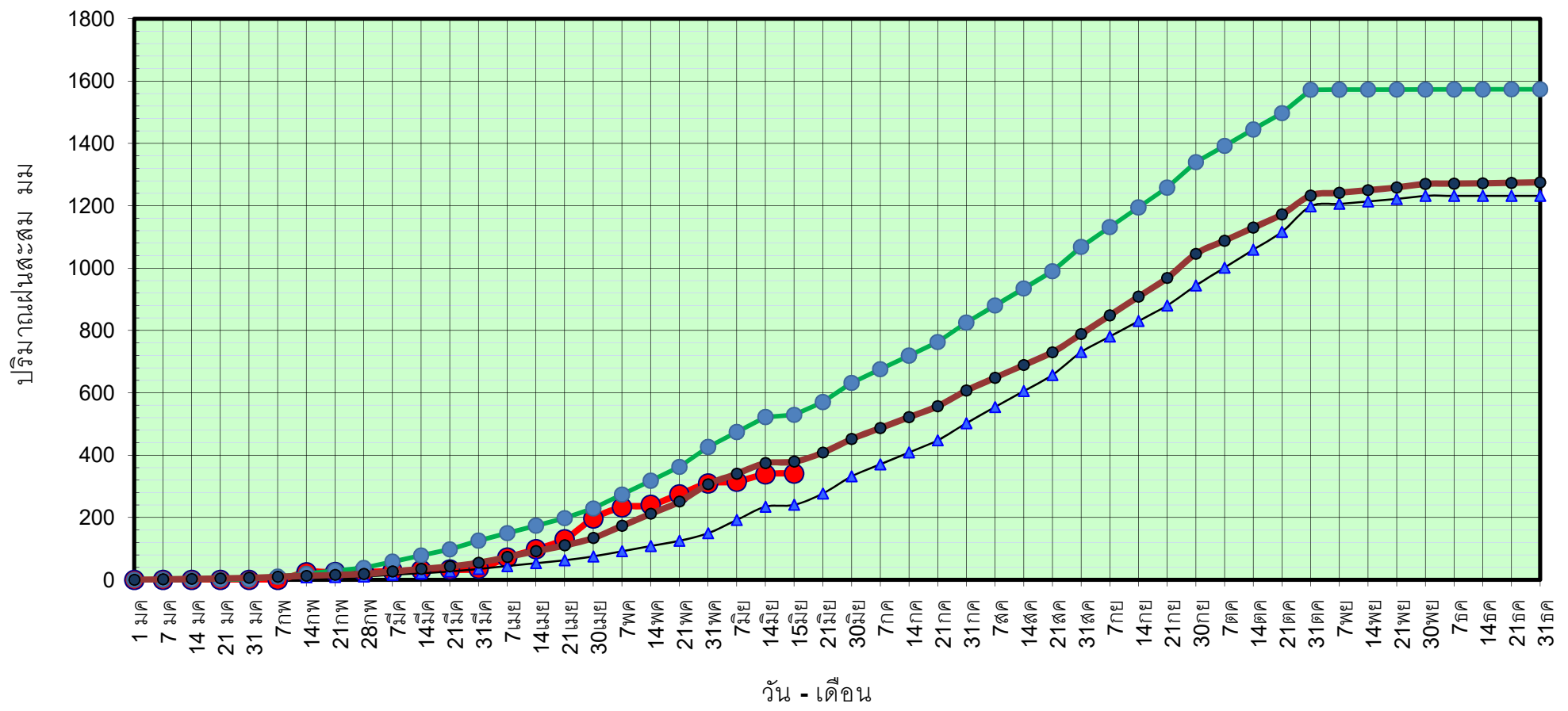
## ปริมาณฝนเฉลี่ยสะสมรายเดือน ภาคตะวันออกเฉียงเหนือ



ข้อมูลจากกรมอุตุนิยมวิทยาจำนวน 31  
สถานีข้อมูลปริมาณฝนสะสมถึง วันที่  
15 มิถุนายน 2564

วันที่ 15 มิถุนายน 2564  
 ฝน30ปี = 379.30 มม. (สะสมทั้งปี = 1,275.20 มม.)  
 ปี63 = 240.64 มม. (สะสมทั้งปี = 1,232.06 มม.)  
 ปี64 = 340.75 มม.  
 เปรียบเทียบกับ ปี 63 **มีค่ามากกว่า** 100.11 มม.  
 เปรียบเทียบกับฝนเฉลี่ย 30 ปี **มีค่าน้อยกว่า** -38.55 มม.

## ปริมาณฝนสะสมภาคกลาง



● ฝนสะสมปี 2564    
 ▲ ฝนสะสมปี 2563    
 ● ฝนสะสมปี 2554    
 ● ฝนสะสม 30 ปี

ข้อมูลจากกรมอุตุนิยมวิทยาจำนวน 14 สถานีข้อมูลปริมาณฝนสะสมถึง วันที่ 15 มิถุนายน 2564



ศูนย์เมขลา



ศูนย์ป้องกันวิกฤติน้ำ กรมทรัพยากรน้ำ

วันที่ 15 มิถุนายน 2564

ฝน30ปี = 379.30 มม. (สะสมทั้งปี = 1,275.20 มม.)

ปี63 = 240.64 มม. (สะสมทั้งปี = 1,232.06 มม.)

ปี64 = 340.75 มม.

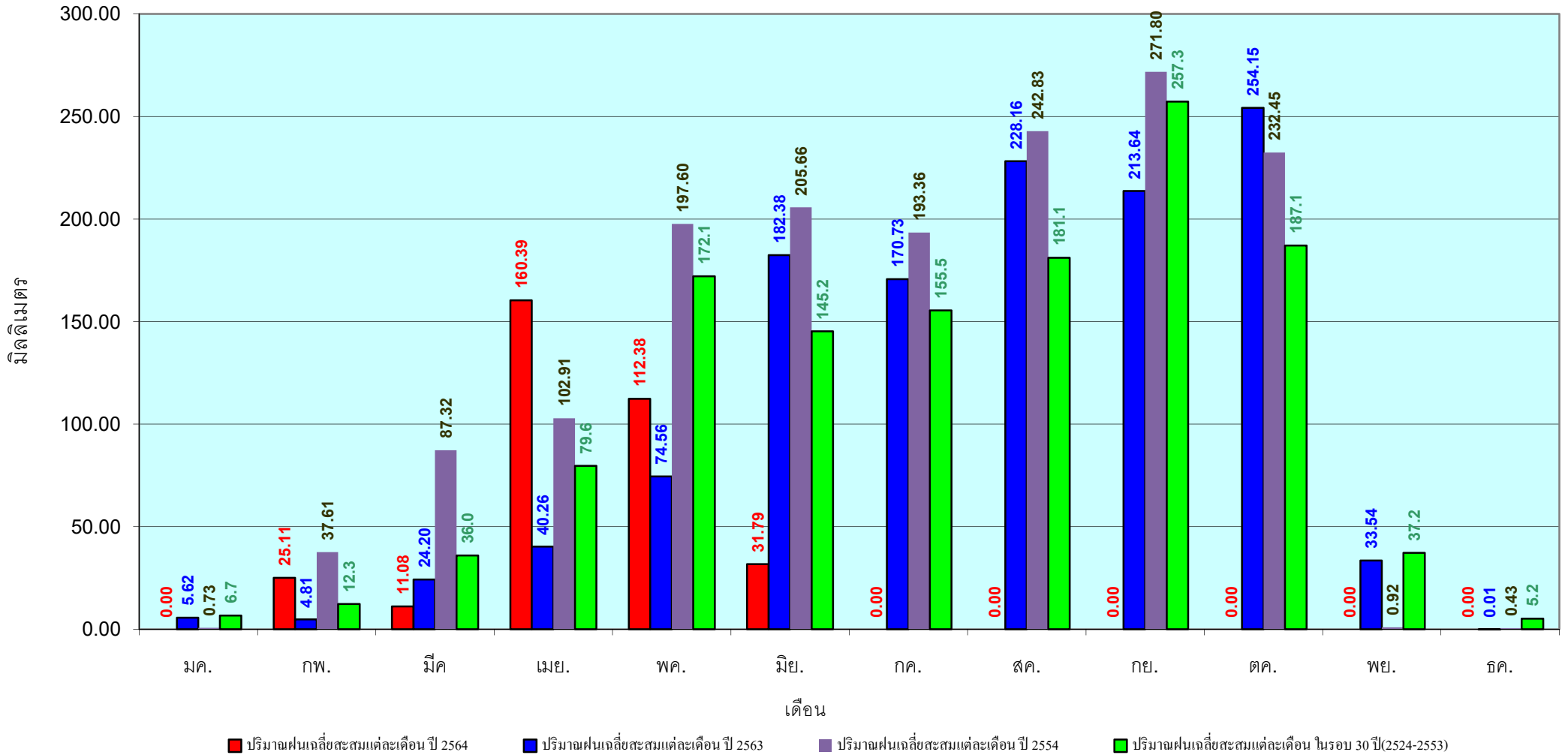
เปรียบเทียบกับ ปี 63

มีค่ามากกว่า 100.11 มม.

เปรียบเทียบกับฝนเฉลี่ย 30 ปี

มีค่าน้อยกว่า -38.55 มม.

## ปริมาณฝนเฉลี่ยสะสมรายเดือน ภาคกลาง



ข้อมูลจากกรมอุตุนิยมวิทยาจำนวน 14  
สถานีข้อมูลปริมาณฝนสะสมถึง วันที่  
15 มิถุนายน 2564

วันที่ 15 มิถุนายน 2564

ฝน30ปี = 561.35 มม. (สะสมทั้งปี = 1,888.80 มม.)

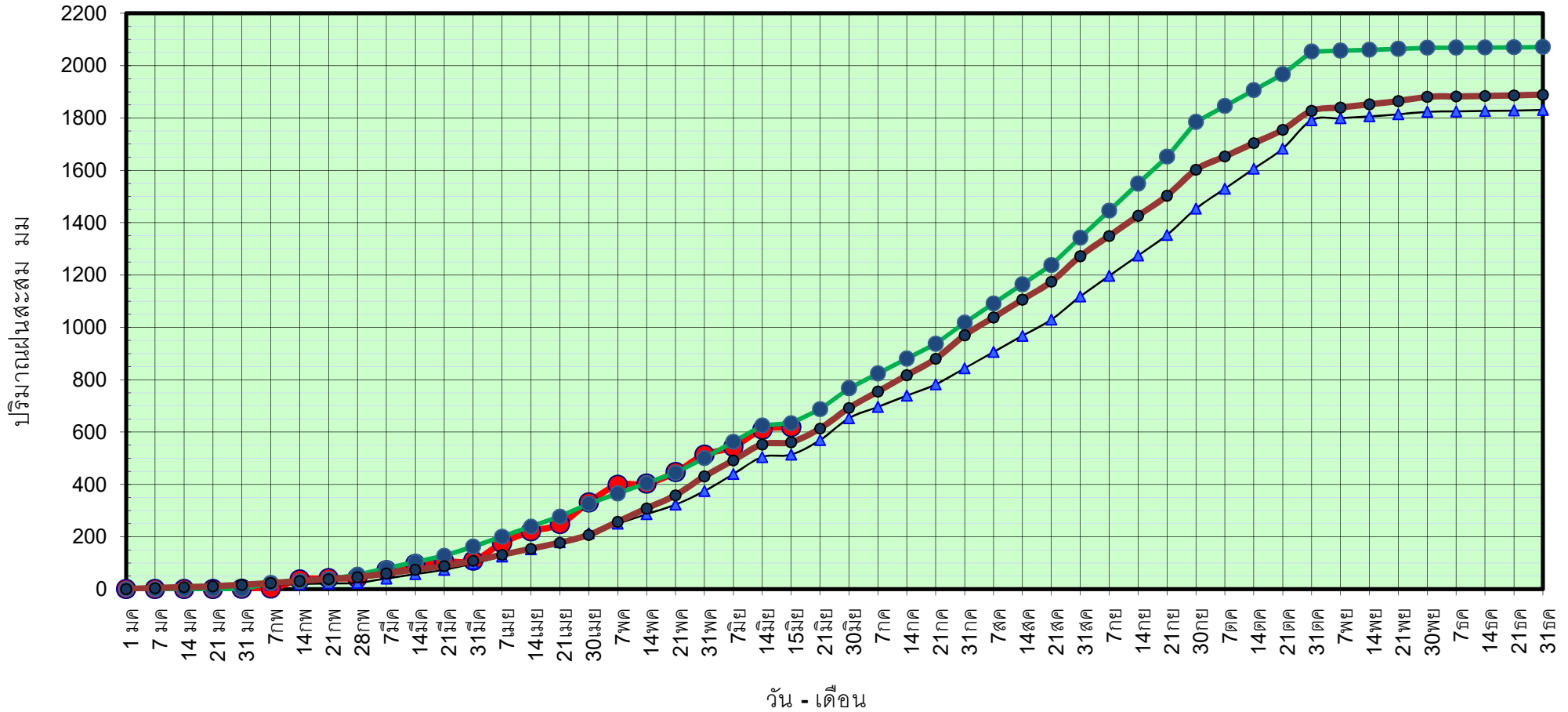
ปี63 = 514.05 มม. (สะสมทั้งปี = 1,831.26 มม.)

ปี64 = 619.02 มม.

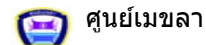
เปรียบเทียบกับ ปี 63 มีค่ามากกว่า 104.97 มม.

เปรียบเทียบกับฝนเฉลี่ย 30 ปี มีค่ามากกว่า 57.67 มม.

## ปริมาณฝนสะสมภาคตะวันออกเฉียงเหนือ



ข้อมูลจากกรมอุตุนิยมวิทยาจำนวน 16  
สถานีข้อมูลปริมาณฝนสะสมถึง วันที่  
15 มิถุนายน 2564

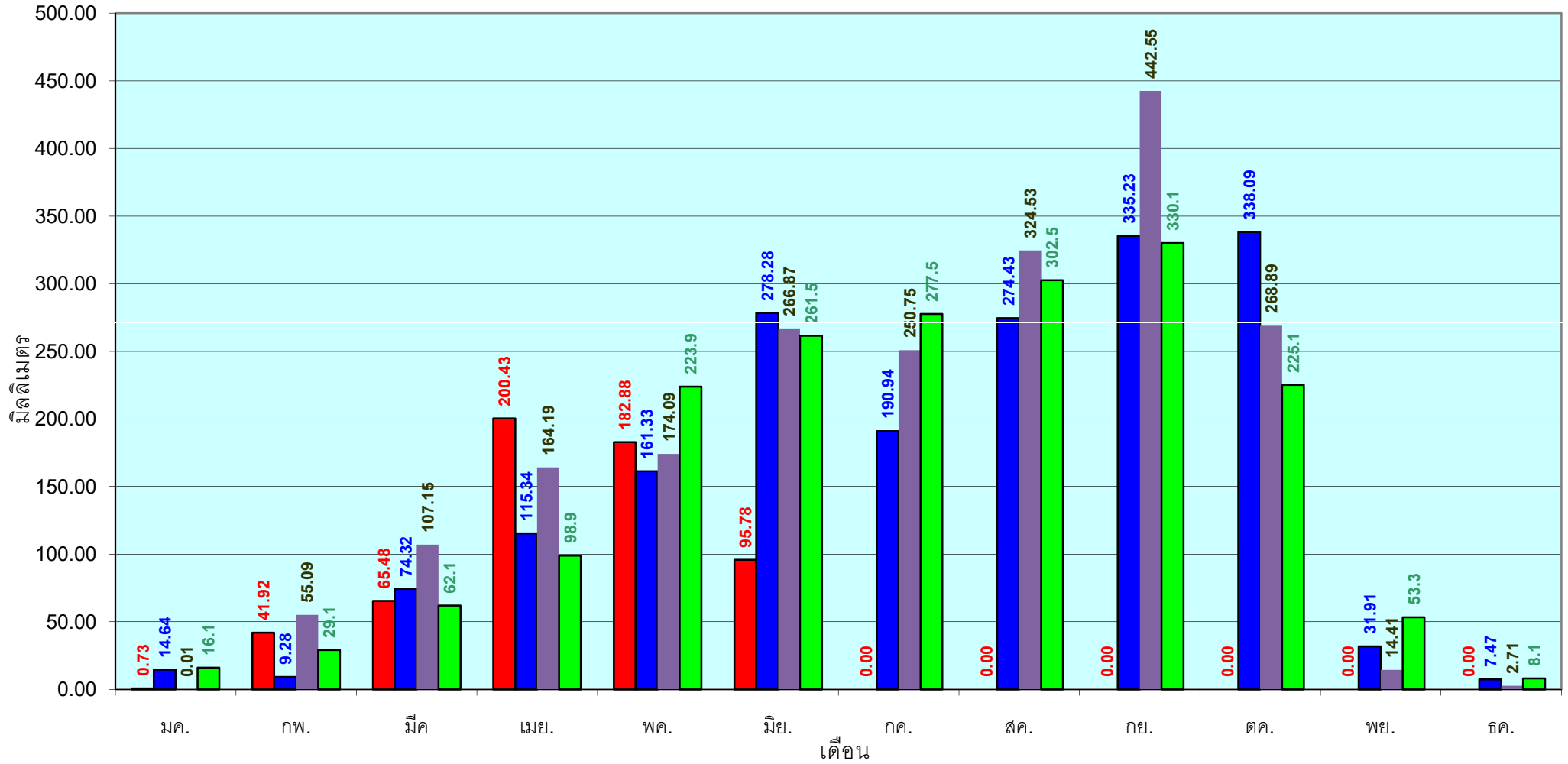


ศูนย์เมขลา ศูนย์ป้องกันวิกฤติน้ำ กรมทรัพยากรน้ำ

วันที่ 15 มิถุนายน 2564

ฝน30ปี = 561.35 มม. (สะสมทั้งปี = 1,888.80 มม.)  
 ปี63 = 514.05 มม. (สะสมทั้งปี = 1,831.26 มม.)  
 ปี64 = 619.02 มม.  
 เปรียบเทียบกับ ปี 63 มีค่ามากกว่า 104.97 มม.  
 เปรียบเทียบกับฝนเฉลี่ย 30 ปี มีค่ามากกว่า 57.67 มม.

# ปริมาณฝนเฉลี่ยสะสมรายเดือน ภาคตะวันออก



■ ปริมาณฝนเฉลี่ยสะสมแต่ละเดือน ปี 2564 ■ ปริมาณฝนเฉลี่ยสะสมแต่ละเดือน ปี 2563 ■ ปริมาณฝนเฉลี่ยสะสมแต่ละเดือน ปี 2554 ■ ปริมาณฝนเฉลี่ยสะสมแต่ละเดือน ในรอบ 30 ปี(2524-2553)

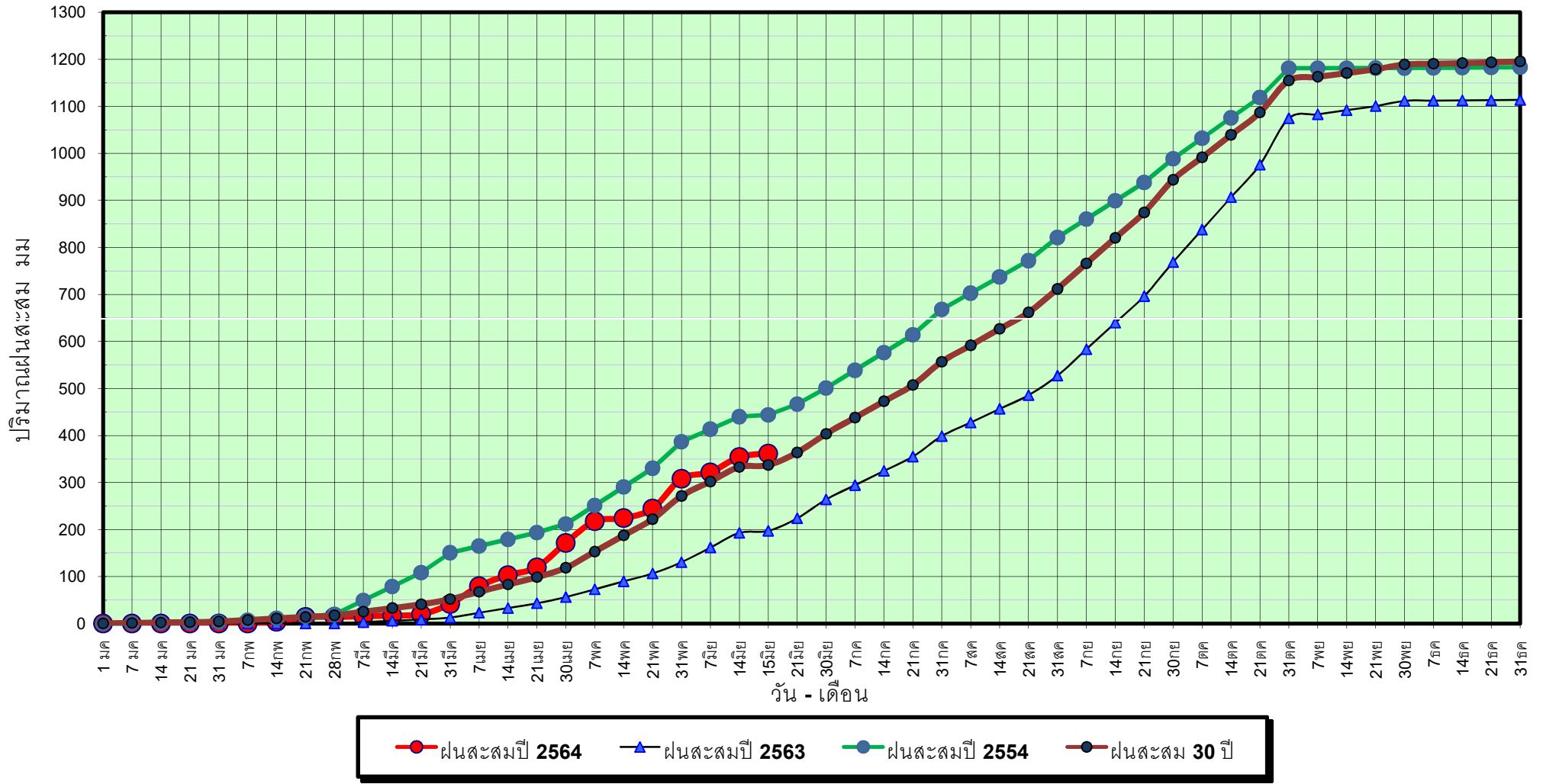
ข้อมูลจากกรมอุตุนิยมวิทยาจำนวน 16  
 สถานีข้อมูลปริมาณฝนสะสมถึง วันที่  
 15 มิถุนายน 2564



ศูนย์เมขลา ศูนย์ป้องกันวิกฤติน้ำ กรมทรัพยากรน้ำ

วันที่ 15 มิถุนายน 2564  
 ฝน30ปี = 337.20 มม. (สะสมทั้งปี = 1,195.72 มม.)  
 ปี63 = 196.97 มม. (สะสมทั้งปี = 1,113.80 มม.)  
 ปี64 = 361.40 มม.  
 เปรียบเทียบกับ ปี 63 มีค่ามากกว่า 164.43 มม.  
 เปรียบเทียบกับฝนเฉลี่ย 30 ปี มีค่ามากกว่า 24.20 มม.

## ปริมาณฝนสะสมภาคตะวันตก



ข้อมูลจากกรมอุตุนิยมวิทยาจำนวน 5  
 สถานีข้อมูลปริมาณฝนสะสมถึง วันที่  
 15 มิถุนายน 2564



วันที่ 15 มิถุนายน 2564

ฝน30ปี = 337.20 มม. (สะสมทั้งปี = 1,195.72 มม.)

ปี63 = 196.97 มม. (สะสมทั้งปี = 1,113.80 มม.)

ปี64 = 361.40 มม.

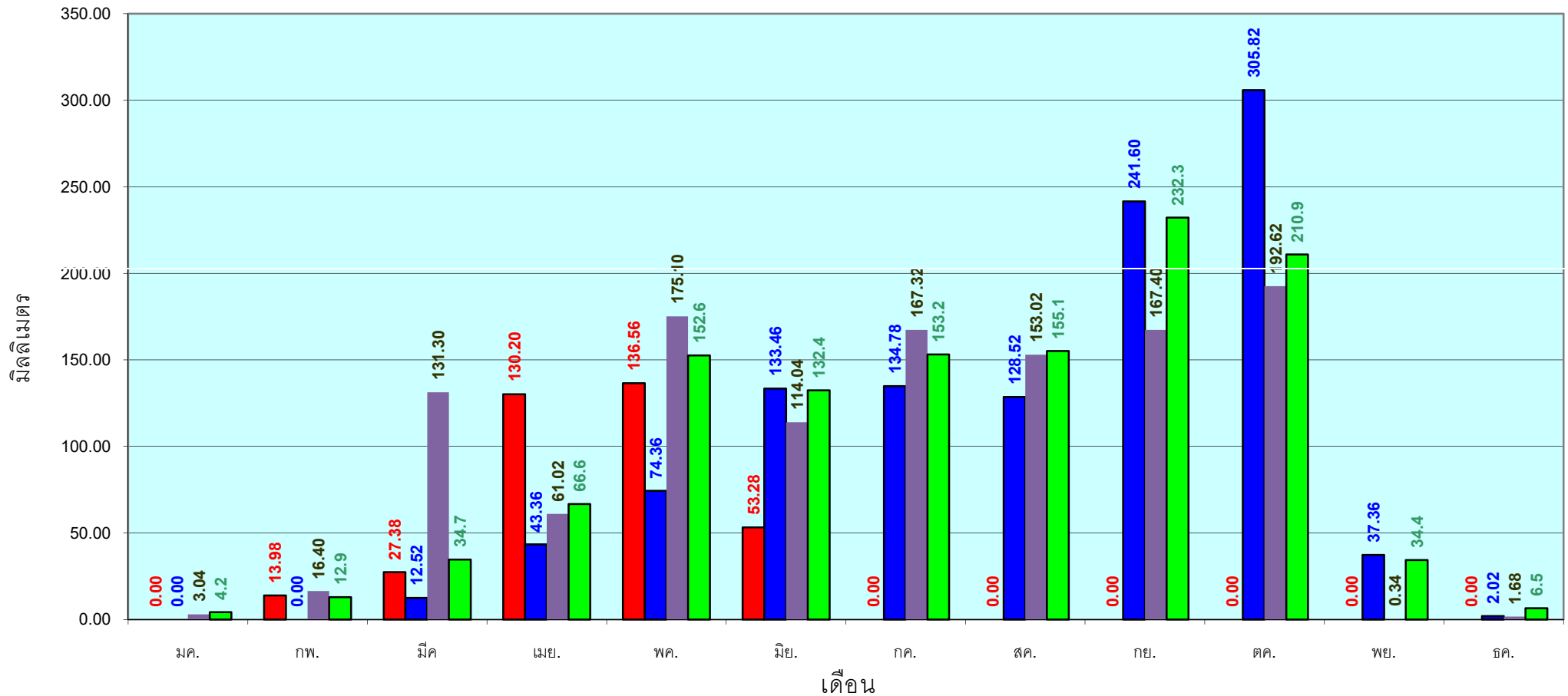
เปรียบเทียบกับ ปี 63

มีค่ามากกว่า 164.43 มม.

เปรียบเทียบกับฝนเฉลี่ย 30 ปี

มีค่ามากกว่า 24.20 มม.

# ปริมาณฝนเฉลี่ยสะสมรายเดือน ภาคตะวันตก



■ ปริมาณฝนเฉลี่ยสะสมแต่ละเดือน ปี 2564

■ ปริมาณฝนเฉลี่ยสะสมแต่ละเดือน ปี 2563

■ ปริมาณฝนเฉลี่ยสะสมแต่ละเดือน ปี 2554

■ ปริมาณฝนเฉลี่ยสะสมแต่ละเดือน ในรอบ 30 ปี(2524-2553)

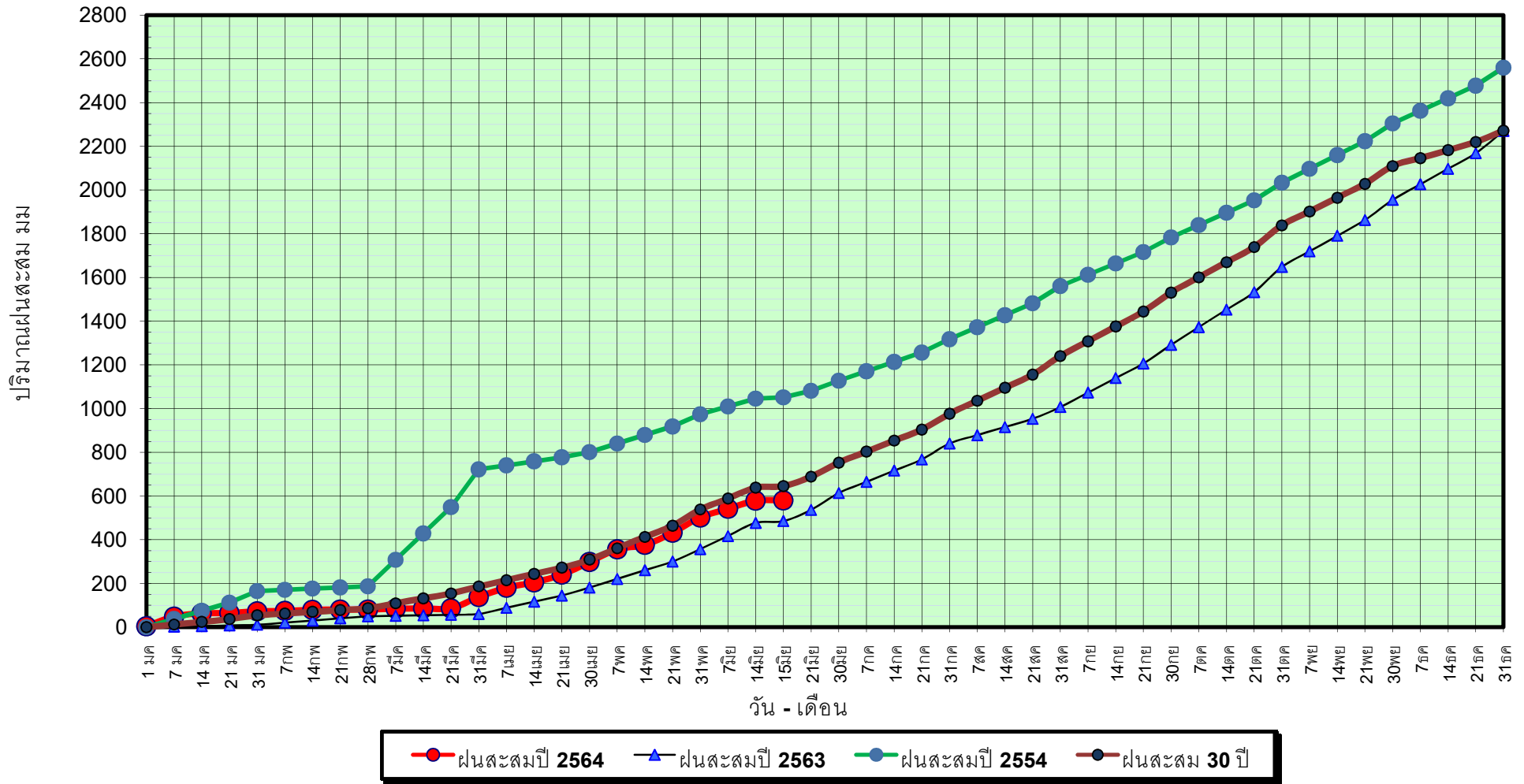
ข้อมูลจากกรมอุตุนิยมวิทยาจำนวน 5  
สถานีข้อมูลปริมาณฝนสะสมถึง วันที่  
15 มิถุนายน 2564



ศูนย์ป้องกันวิกฤติน้ำ กรมทรัพยากรน้ำ

วันที่ 15 มิถุนายน 2564  
 ฝน30ปี = 645.61 มม. (สะสมทั้งปี = 2,271.55 มม.)  
 ปี63 = 485.36 มม. (สะสมทั้งปี = 2,267.57 มม.)  
 ปี64 = 580.27 มม.  
 เปรียบเทียบกับ ปี 63 **มีค่ามากกว่า** 94.91 มม.  
 เปรียบเทียบกับฝนเฉลี่ย 30 ปี **มีค่าน้อยกว่า** -65.34 มม.

### ปริมาณฝนสะสมภาคใต้



ข้อมูลจากกรมอุตุนิยมวิทยาจำนวน 29  
 สถานีข้อมูลปริมาณฝนสะสมถึง วันที่  
 15 มิถุนายน 2564



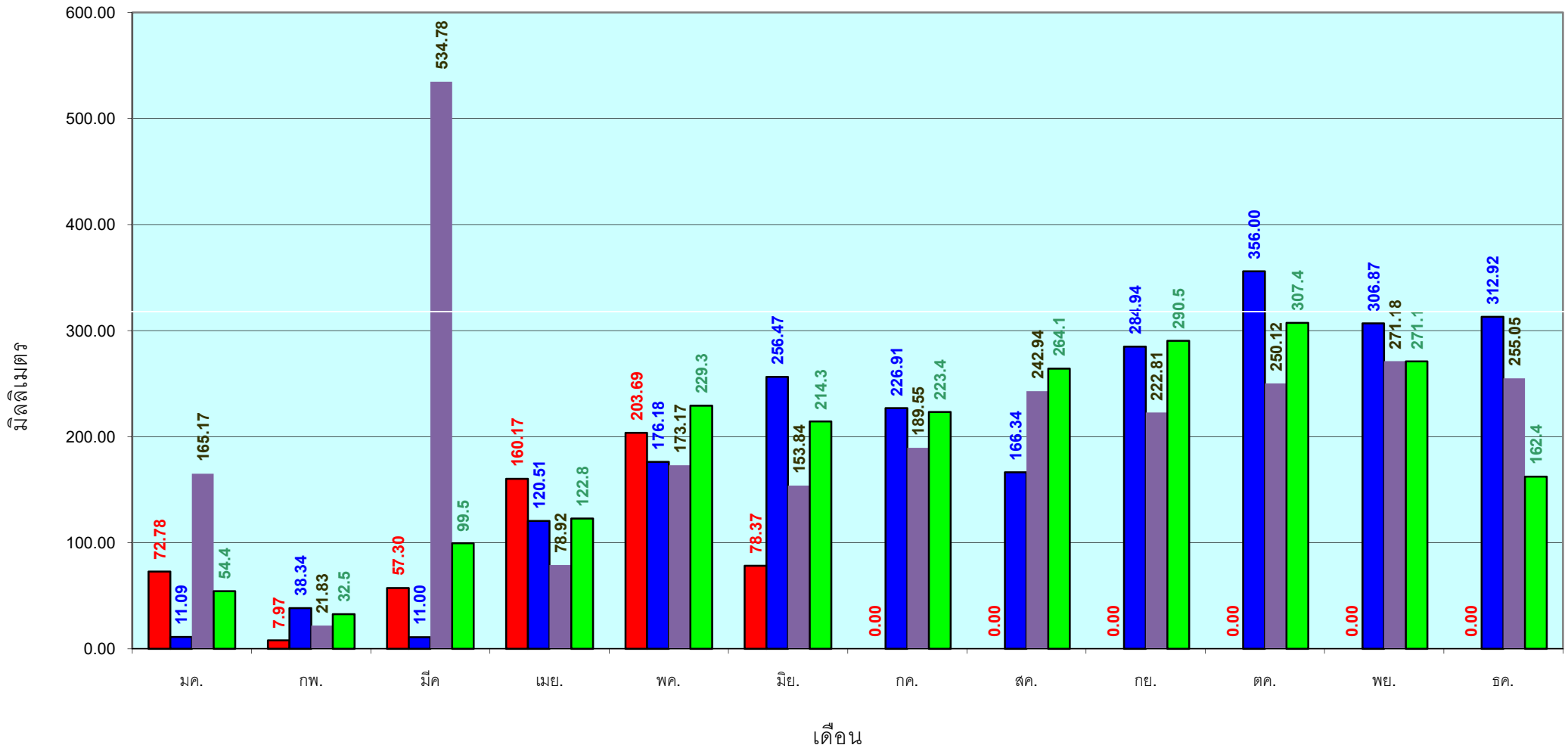
ศูนย์เมฆขลา ศูนย์ป้องกันวิกฤติน้ำ กรมทรัพยากรน้ำ

วันที่ 15 มิถุนายน 2564

ฝน30ปี = 645.61 มม. (สะสมทั้งปี = 2,271.55 มม.)  
 ปี63 = 485.36 มม. (สะสมทั้งปี = 2,267.57 มม.)  
 ปี64 = 580.27 มม.  
 เปรียบเทียบกับ ปี 63  
 เปรียบเทียบกับฝนเฉลี่ย 30 ปี

มีค่ามากกว่า 94.91 มม.  
 มีค่าน้อยกว่า -65.34 มม.

# ปริมาณฝนเฉลี่ยสะสมรายเดือน ภาคใต้



■ ปริมาณฝนเฉลี่ยสะสมแต่ละเดือน ปี 2564 ■ ปริมาณฝนเฉลี่ยสะสมแต่ละเดือน ปี 2563 ■ ปริมาณฝนเฉลี่ยสะสมแต่ละเดือน ปี 2554 ■ ปริมาณฝนเฉลี่ยสะสมแต่ละเดือน ในรอบ 30 ปี(2524-2553)

ข้อมูลจากกรมอุตุนิยมวิทยาจำนวน 29  
 สถานีข้อมูลปริมาณฝนสะสมถึง วันที่  
 15 มิถุนายน 2564



ศูนย์เมขลา ศูนย์ป้องกันวิกฤติน้ำ กรมทรัพยากรน้ำ

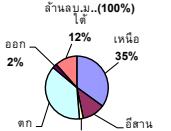
สถานการณ์น้ำในอ่างเก็บน้ำ  
ขนาดใหญ่ และขนาดกลาง



# รายงานสรุปสภาพน้ำในอ่างเก็บน้ำขนาดใหญ่และขนาดกลาง

## รายงานสถานการณ์ ณ วันที่ 16 มิถุนายน 2564

ปริมาณน้ำรวมทั่วประเทศ 70,921 ล้าน ลบ.ม.



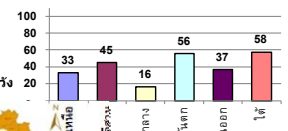
เปรียบเทียบปริมาณน้ำรวมประเทศเดือน มิ.ย. ปี 64 และ ปี 63  
วันที่ 16 มิถุนายน 2564 เท่ากับ 32,339 ล้าน ลบ.ม. หรือ เท่ากับ 46%  
วันที่ 16 มิถุนายน 2563 เท่ากับ 31,029 ล้าน ลบ.ม. หรือ เท่ากับ 44%

ปริมาณน้ำในอ่างที่จัดการได้ในสัปดาห์นี้ +มากกว่า /- น้อยกว่า สัปดาห์ก่อน 95.73 ล้าน ลบ.ม.

สรุปสถานการณ์ปริมาณน้ำในอ่างเก็บน้ำที่ใช้ในทุกกิจกรรมทั้งประเทศ มากกว่าปริมาณน้ำที่ไหลเข้าอ่าง เมื่อเทียบกับสัปดาห์ที่ผ่านมา การใช้น้ำอย่างระมัดระวัง

ภาค	สถานการณ์ปริมาณน้ำในอ่าง				ปริมาณน้ำเปลี่ยนแปลง (ล้าน ม.³)	สถานะ
	ลดลง (แห่ง)	คงที่ (แห่ง)	เพิ่มขึ้น (แห่ง)	รวม (แห่ง)		
ภาคเหนือ	2	1	5	8	-29.00	ปริมาณน้ำในอ่างเก็บน้ำลดลง
ภาคตะวันออกเฉียงเหนือ	3	3	6	12	150.00	ปริมาณน้ำในอ่างเก็บน้ำเพิ่มขึ้น
ภาคกลาง	2	1	-	3	-36.00	ปริมาณน้ำในอ่างเก็บน้ำลดลง
ภาคตะวันตก	1	-	1	2	-2.00	ปริมาณน้ำในอ่างเก็บน้ำลดลง
ภาคตะวันออก	4	1	5	10	7.73	ปริมาณน้ำในอ่างเก็บน้ำเพิ่มขึ้น
ภาคใต้	2	1	1	4	5.00	ปริมาณน้ำในอ่างเก็บน้ำเพิ่มขึ้น
รวมทั้งประเทศ	14	7	18	39	95.73	ปริมาณน้ำในอ่างเก็บน้ำเพิ่มขึ้น

% ปริมาณน้ำรวมแต่ละภาคปัจจุบัน



คงที่	7	อ่าง
ลดลง	14	อ่าง
เพิ่มขึ้น	18	อ่าง

ภาค	ความจุที่อ่างเก็บน้ำ (ล้าน ม.³)	ปริมาณน้ำที่ใช้งานได้ (ล้าน ม.³)	ใช้การได้จริง (ล้าน ม.³)	ปริมาณน้ำรวม		ปัจจุบัน วันที่ 16 มิถุนายน 2564		สัปดาห์ก่อน วันที่ 10 มิถุนายน 2564		ปริมาณน้ำ + เพิ่มขึ้น - ลดลง (ล้าน ม.³)	สถานการณ์ในอ่าง				
				วันที่ 16 มิถุนายน 2563	%	ปริมาณน้ำรวม	%	ปริมาณน้ำรวม	%			ปริมาณน้ำรวม	%		
<b>ภาคเหนือ (7)</b>															
1 ภูมิพล (2) ตาก	13,462	3,800	9,662	4,065	30%	4,217	31%	417	4%	4,302	32%	502	5%	-85.00	ลดลง
2 สิริกิติ์ (2) อุดรธานี	9,510	2,850	6,660	3,333	35%	3,397	36%	547	8%	3,365	35%	515	8%	32.00	เพิ่มขึ้น
3 แม่จัน เชียงใหม่	265	12	253	48	18%	93	35%	81	32%	92	35%	80	32%	1.00	เพิ่มขึ้น
4 แม่จัน เชียงใหม่	263	14	249	63	24%	53	20%	39	16%	51	19%	37	15%	2.00	เพิ่มขึ้น
5 คุ้มม ลำปาง	106	3	103	49	46%	66	62%	63	61%	63	59%	60	58%	3.00	เพิ่มขึ้น
6 คุ้มม ลำปาง	170	6	164	45	26%	51	30%	45	27%	49	29%	43	26%	2.00	เพิ่มขึ้น
7 แม่จัน พัทลุง	939	43	896	203	22%	231	25%	188	21%	239	25%	196	22%	-8.00	ลดลง
แม่จัน พัทลุง	110	16	94	24	22%	40	36%	24	26%	40	36%	24	26%	-	คงที่
รวมภาคเหนือ 34.85%	24,825	6,744	18,081	7,830	32%	8,148	33%	1,404	8%	8,201	33%	1,433	8%	-29.00	ลดลง
<b>ภาคตะวันออกเฉียงเหนือ (12)</b>															
8 ห้วยหลวง อุดรธานี	136	7	129	26	19%	41	30%	34	26%	39	29%	32	25%	2.00	เพิ่มขึ้น
9 ภูพาน สกลนคร	520	45	475	193	37%	212	41%	167	35%	194	37%	149	31%	18.00	เพิ่มขึ้น
10 ภูพาน (2) สกลนคร	165	8	157	37	22%	59	36%	51	32%	55	33%	47	30%	4.00	เพิ่มขึ้น
11 ภูพาน (2) ชัยภูมิ	164	37	127	43	26%	112	68%	75	59%	115	70%	78	61%	-3.00	ลดลง
12 ภูพาน (2) ชนบท	2,431	581	1,850	322	13%	933	38%	352	19%	908	37%	327	18%	25.00	เพิ่มขึ้น
13 ลำปาง กาฬสินธุ์	1,980	100	1,880	649	33%	598	30%	498	26%	496	25%	396	21%	102.00	เพิ่มขึ้น
14 ลำปาง นครราชสีมา	314	22	292	90	29%	218	69%	196	67%	224	71%	202	69%	-6.00	ลดลง
15 ลำปาง นครราชสีมา	155	1	154	14	9%	95	61%	94	61%	96	62%	95	62%	-1.00	ลดลง
16 มลัน นครราชสีมา	141	7	134	24	17%	100	71%	93	69%	100	71%	93	69%	-	คงที่
17 ลำปาง นครราชสีมา	275	7	268	38	14%	150	55%	143	53%	150	55%	143	53%	-	คงที่
18 ลำปางบุรีรัมย์	121	3	118	18	15%	82	68%	79	67%	82	68%	79	67%	-	คงที่
19 สิริราช (2) อุบลราชธานี	1,966	831	1,135	995	51%	1,179	60%	348	31%	1,170	60%	339	30%	9.00	เพิ่มขึ้น
รวมภาคตะวันออกเฉียงเหนือ 11.80%	8,369	1,649	6,720	2,449	29%	3,778	45%	2,130	32%	3,631	43%	1,980	29%	150.00	เพิ่มขึ้น
<b>ภาคกลาง (3)</b>															
20 ป่าสักชลสิทธิ์ ลพบุรี	960	3	957	109	11%	107	11%	104	11%	130	14%	127	13%	-23.00	ลดลง
21 ทุ่งเสลี่ยม ลพบุรี	160	17	143	32	20%	30	19%	13	9%	45	28%	28	20%	-15.00	ลดลง
22 กระเสี้ยว สุพรรณบุรี	299	99	200	52	17%	93	31%	-	0%	97	32%	-	0%	-	คงที่
รวมภาคกลาง 1.92%	1,419	119	1,300	193	14%	231	16%	117	8%	272	19%	153	12%	-36.00	ลดลง
<b>ภาคตะวันตก (2)</b>															
23 ศรีนครินทร์ (2) กาญจนบุรี	17,745	10,265	7,480	12,173	69%	11,285	64%	1,020	14%	11,329	64%	1,064	14%	-44.00	ลดลง
24 วิทยาลัยการฯ (2) กาญจนบุรี	8,860	3,012	5,848	3,925	44%	3,555	40%	543	9%	3,513	40%	501	9%	42.00	เพิ่มขึ้น
รวมภาคตะวันตก 37.51%	26,605	13,277	13,328	16,097	61%	14,840	56%	1,563	12%	14,842	56%	1,565	12%	-2.00	ลดลง
<b>ภาคตะวันออก (6+4)</b>															
25 หนองคาย นครนายก	224	5.00	219	27	12%	28	13%	23	11%	30	13%	25	11%	-2.00	ลดลง
26 คลองสิริตตะ ละโว้	420	30.00	390	46	11%	55	13%	25	6%	58	14%	28	7%	-3.00	ลดลง
27 บางพระ (3) ชลบุรี	117	12.00	105	17	15%	47	40%	35	33%	49	42%	37	35%	-2.00	ลดลง
28 หนองปลาไหล (3) ระยอง	164	13.75	150	47	29%	137	84%	123	82%	141	86%	127	85%	-4.00	ลดลง
29 ประแสร์ (3) ระยอง	295	20.00	275	24	8%	183	62%	163	59%	183	62%	163	59%	-	คงที่
30 หนองปลาไหล (3) ระยอง	17	0.72	16	0	1%	8	48%	7	45%	7	42%	6.31	40%	0.90	เพิ่มขึ้น
31 หนองปลาไหล (2) ระยอง	21	1.00	20	4	19%	13	60%	12	58%	12	56%	10.97	54%	0.85	เพิ่มขึ้น
32 คลองใหญ่ (3) ระยอง	79	3.00	76	13	17%	47	59%	44	57%	42	53%	39.41	52%	4.47	เพิ่มขึ้น
33 คลองใหญ่ (3) ระยอง	45	3.00	42	4	10%	19	42%	16	38%	11	23%	7.58	18%	8.52	เพิ่มขึ้น
34 หนองปลาไหล (3) ระยอง	295	19.00	276	229	78%	89	30%	70	25%	85	29%	66.00	24%	4.00	เพิ่มขึ้น
รวมภาคตะวันออก 2.37%	1,678	107	1,570	412	25%	626	37%	518	33%	618	37%	511	33%	7.73	เพิ่มขึ้น
<b>ภาคใต้ (4)</b>															
35 แก่งกระจาน เพชรบุรี	710	65	645	203	29%	246	35%	181	28%	255	36%	190	29%	-9.00	ลดลง
36 ปราณบุรี ประจวบคีรีขันธ์	391	18	373	104	27%	199	51%	181	49%	199	51%	181	49%	-	คงที่
37 รัชชประภา (2) สุราษฎร์ธานี	5,639	1,352	4,287	2,769	49%	3,285	58%	1,933	45%	3,251	58%	1,899	44%	34.00	เพิ่มขึ้น
38 บางลาง (2) ยะลา	1,454	276	1,178	972	67%	985	68%	709	60%	1,005	69%	729	62%	-20.00	ลดลง
รวมภาคใต้ 11.55%	8,194	1,711	6,483	4,048	49%	4,715	58%	3,004	46%	4,710	57%	2,999	46%	5.00	เพิ่มขึ้น
รวมทั้งประเทศ 100%(38)	71,090	23,607	47,482	31,029	44%	32,339	45%	8,736	18%	30,132	42%	8,641	18%	95.73	เพิ่มขึ้น

ที่มาข้อมูล : ตารางสรุปสภาพน้ำในอ่างเก็บน้ำขนาดใหญ่ทั่วประเทศ และตารางสรุปสภาพน้ำในอ่างเก็บน้ำภาคตะวันออก กรมชลประทาน

หมายเหตุ :

- 1) อ่างเก็บน้ำขนาดใหญ่ หมายถึง อ่างเก็บน้ำที่มีความจุตั้งแต่ 100 ล้าน ลบ.ม. ขึ้นไป
- 2) เป็นอ่างเก็บน้ำอยู่ในความรับผิดชอบของการไฟฟ้าฝ่ายผลิตแห่งประเทศไทย(10) นอกนี้อยู่ในความรับผิดชอบของกรมชลประทาน(28)
- 3) เป็นอ่างเก็บน้ำขนาดกลางที่มีความสำคัญต่อการอุตสาหกรรมและการประปาฯ ของส่วนราชการซึ่งทะเลตะวันออก
- 4) ที่มา : กรมชลประทาน และการไฟฟ้าฝ่ายผลิตแห่งประเทศไทย
- 5) จังหวัดที่มีอ่างเก็บน้ำขนาดใหญ่มีจำนวน 26 จังหวัด ไม่มี 50 จังหวัด

รทท. นายถิษฐ์ ระเด่นเกษักของอ่าง

ศูนย์เขื่อนฯ



ศูนย์มืองักวิฑูรย์ กรมทรัพยากรน้ำ



ลำดับของเขื่อนตามความจ

- 1.ศรีนครินทร์ 2.ภูมิพล 3.สิริกิติ์ 4.วชิราลงกรณ 5.รัชชประภา
- 6.อุบลรัตน์ 7.สิรินธร 8.บางลาง 9.ลำปาง 10.ป่าสัก

ลำดับของเขื่อนตามปริมาณน้ำใช้การได้

- 1.ภูมิพล 2.ศรีนครินทร์ 3.สิริกิติ์ 4.วชิราลงกรณ 5.รัชชประภา
- 6.ลำปาง 7.อุบลรัตน์ 8.บางลาง 9.สิรินธร 10.ป่าสัก

รายงานสถานการณ์น้ำ  
รายลุ่มน้ำ



# รายงานสถานการณ์น้ำลุ่มน้ำยมและน่าน

## วันที่ 16 มิถุนายน 2564

### 1) สภาพภูมิอากาศ

ลักษณะอากาศทั่วไป (ที่มา: กรมอุตุนิยมวิทยา)

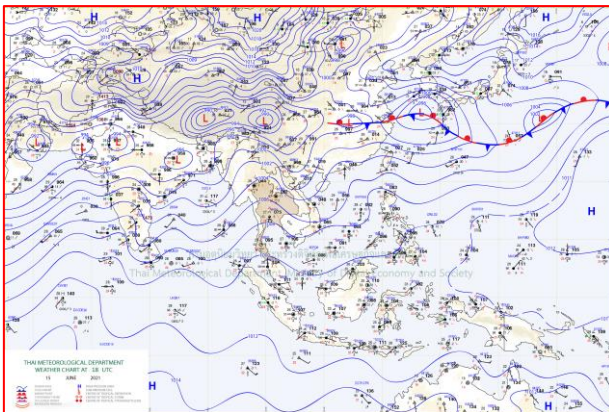
พยากรณ์อากาศ 24 ชั่วโมงข้างหน้า ประเทศไทยยังคงมีฝนฟ้าคะนองเกิดขึ้น และมีฝนตกหนักบางแห่งในภาคเหนือ เนื่องจากมรสุมตะวันตกเฉียงใต้กำลังปานกลางพัดปกคลุมทะเลอันดามัน ประเทศไทย และอ่าวไทย ขอให้ประชาชนบริเวณภาคเหนือระวังอันตรายจากฝนตกหนักและฝนที่ตกสะสมซึ่งอาจทำให้เกิดน้ำท่วมฉับพลันน้ำป่าไหลหลากได้ในระยะนี้

ส่วนคลื่นลมบริเวณทะเลอันดามันและอ่าวไทยตอนบนมีกำลังปานกลาง โดยทะเลอันดามันตอนบนมีคลื่นสูงประมาณ 2 เมตร บริเวณที่มีฝนฟ้าคะนองคลื่นสูงมากกว่า 2 เมตร ส่วนอ่าวไทยตอนบนมีคลื่นสูง 1-2 เมตร บริเวณที่มีฝนฟ้าคะนองคลื่นสูงประมาณ 2 เมตร ขอให้ชาวเรือบริเวณทะเลอันดามัน ตอนบนควรเพิ่มความระมัดระวังในการเดินเรือไว้ด้วย

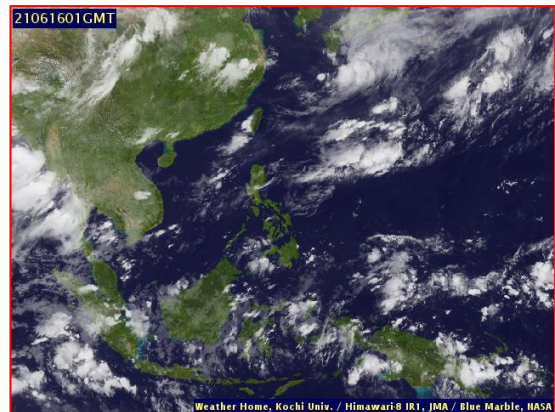
สภาพอากาศภาคเหนือ มีฝนฟ้าคะนองร้อยละ 70 ของพื้นที่ กับมีฝนตกหนักบางแห่ง บริเวณจังหวัดแม่ฮ่องสอน เชียงใหม่ ลำพูน สุโขทัย กำแพงเพชร และตาก อุณหภูมิต่ำสุด 23-25 องศาเซลเซียส อุณหภูมิสูงสุด 30-33 องศาเซลเซียส ลมตะวันตกเฉียงใต้ ความเร็ว 10-20 กม./ชม.

ผลคาดการณ์ปริมาณน้ำฝนล่วงหน้า 1-7 วัน ภาคเหนือ

ในช่วงวันที่ 15 – 17 มิ.ย. 64 มีฝนฟ้าคะนอง ร้อยละ 40-60 ของพื้นที่ กับมีฝนตกหนักบางแห่ง ส่วนในช่วงวันที่ 18 – 21 มิ.ย. 64 มีฝนฟ้าคะนอง ร้อยละ 30-40 ของพื้นที่ ลมตะวันตกเฉียงใต้ ความเร็ว 10-20 กม./ชม. อุณหภูมิต่ำสุด 22-26 องศาเซลเซียส อุณหภูมิสูงสุด 32-35 องศาเซลเซียส



แผนที่อากาศ วันที่ 16 มิ.ย. 2564 เวลา 01.00 น.



ภาพถ่ายจากดาวเทียม วันที่ 16 มิ.ย. 2564

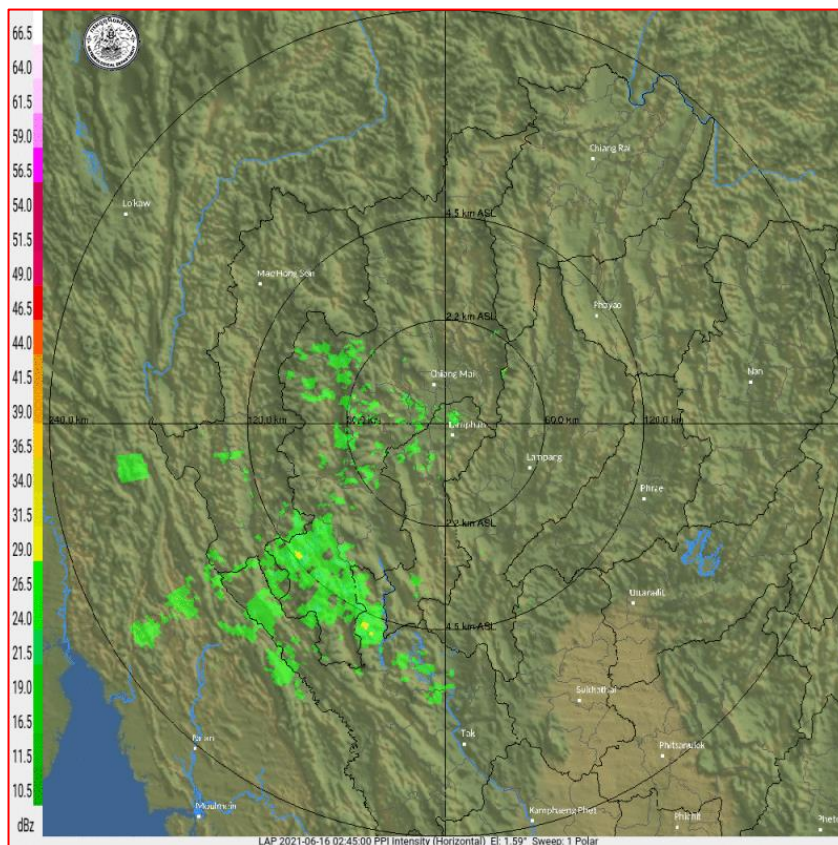
2) สถานการณ์ฝน

จากข้อมูลสถานการณ์ฝนในพื้นที่ลุ่มน้ำยมและน่านของวันที่ 15 มิถุนายน 2564 จากกรมทรัพยากรน้ำ กรมอุตุนิยมวิทยา กรมชลประทาน และสถาบันสารสนเทศทรัพยากรน้ำ (องค์การมหาชน) พบว่ามีปริมาณฝนตกในพื้นที่ลุ่มน้ำยมและน่าน

ข้อมูลสถานการณ์ฝนในพื้นที่ลุ่มน้ำยมและน่าน ณ วันที่ 15 มิถุนายน 2564 เวลา 07.00 น.

ลุ่มน้ำ	จังหวัด*	ปริมาณฝน 24 ชม.(มม.)
ยม	สุโขทัย	1.6
	แพร่	-
น่าน	น่าน	0.3
	อุตรดิตถ์	1.5
	พิษณุโลก	ฝนเล็กน้อย
	พิจิตร (สภช.)	4.4

หมายเหตุ “ - ” คือ ยังไม่ได้รับรายงาน, \*จังหวัดมีพื้นที่ลุ่มน้ำมากกว่าร้อยละ 50 ขึ้นไป



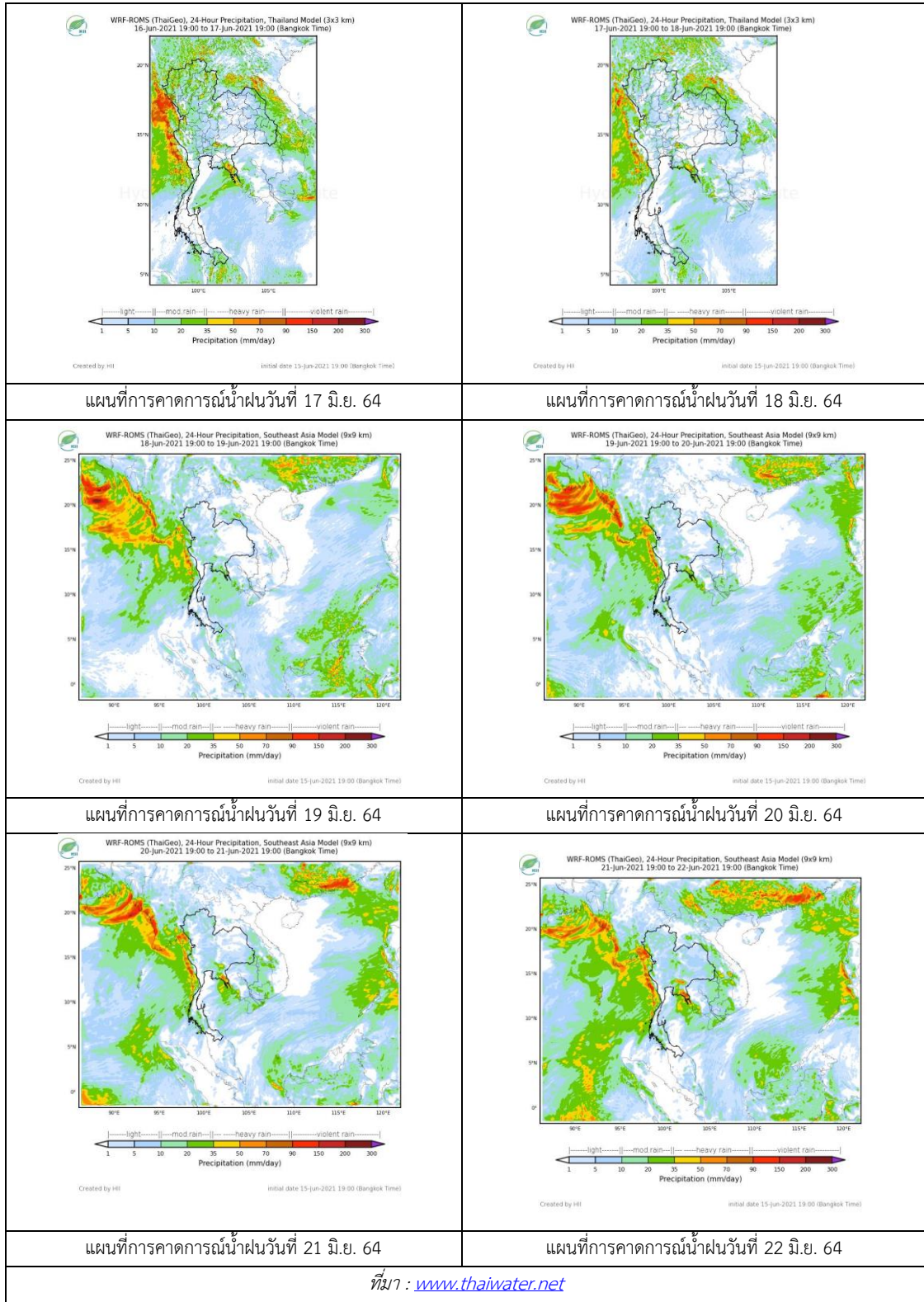
ภาพเรดาร์ตรวจอากาศ “ลำพูน”

ณ วันที่ 16 มิถุนายน 2564 เวลา 09.45 น.

(ที่มา : กรมอุตุนิยมวิทยา <https://weather.tmd.go.th/phs.php>)



สถานการณ์น้ำฝน (แผนภาพคาดการณ์ฝนล่วงหน้าความละเอียดสูง WRF-ROMS Model)



### 3) ข้อมูลปริมาณน้ำในลำน้ำ

สถานการณ์น้ำท่า ( 12 - 16 มิ.ย. 2564 ที่มา: กรมชลประทาน)

สถานี	แม่น้ำ	อำเภอ	จังหวัด	ระดับตลิ่ง	เสาร์	อาทิตย์	จันทร์	อังคาร	พุธ	แนวโน้ม (เพิ่ม/ ลด)
				ปริมาณน้ำ (ลบ.ม./วิ.)	12 มิ.ย.	13 มิ.ย.	14 มิ.ย.	15 มิ.ย.	16 มิ.ย.	
Y.14A	ยม	ศรีสัชนาลัย	สุโขทัย	11.30	1.64	1.70	1.96	1.93	1.83	ลดลง
					6.02	7.23	15.92	14.53	10.73	
Y.16	ยม	บางระกำ	พิษณุโลก	7.30	-0.18	-0.20	-0.20	-0.20	-0.20	ทรงตัว
				207.00	***	***	***	***	***	
Y.5	ยม	โพทะเล	พิจิตร	8.10	-1.65	-1.70	-1.54	-1.54	-1.53	เพิ่มขึ้น
				464.00	***	***	***	***	***	
N.60	น่าน	ตรอน	อุตรดิตถ์	8.00	1.16	0.80	0.91	0.93	0.98	เพิ่มขึ้น
				1990.00	181.80	112.40	133.10	137.20	148.20	
N.27A	น่าน	พรหมพิราม	พิษณุโลก	8.64	1.67	1.38	1.05	1.20	1.46	เพิ่มขึ้น
				1056.00	145.10	115.80	89.43	100.60	123.30	
N.7A	น่าน	บางมูลนาก	พิจิตร	10.37	2.35	2.39	2.29	2.05	1.96	ลดลง
				1365.00	167.60	170.90	162.60	144.20	137.80	

\*\*\* ยังไม่ได้รับรายงาน



สะพานพระแม่ย่า ต.ธานี อ.เมือง  
จ.สุโขทัย (ลุ่มน้ำยม)



สะพานสุพรรณกัลยา  
ต.วัดจันทร์ อ.เมือง จ.พิษณุโลก (ลุ่มน้ำน่าน)

#### ปริมาณน้ำในลำน้ำในพื้นที่ลุ่มน้ำยมและน่าน

(หมายเหตุ ที่มา : <http://mekhala.dwr.go.th/cctv/>)

#### 4) สรุป

รายงานสถานการณ์น้ำลุ่มน้ำยมและน่านวันที่ 16 มิถุนายน 2564

- สถานการณ์น้ำในลุ่มน้ำยมอยู่ในเฟ้ระวังภาวะน้ำน้อย ระดับน้ำในลำน้ำส่วนใหญ่มีแนวโน้มทรงตัว
- สถานการณ์น้ำในลุ่มน้ำน่านอยู่ในเฟ้ระวังภาวะน้ำน้อย ระดับน้ำในลำน้ำส่วนใหญ่มีแนวโน้มเพิ่มขึ้น

# รายงานสถานการณ์น้ำลุ่มน้ำเจ้าพระยา

## วันที่ 16 มิถุนายน 2564

### 1. สภาพภูมิอากาศ

ลักษณะอากาศทั่วไป (ที่มา: กรมอุตุนิยมวิทยา)

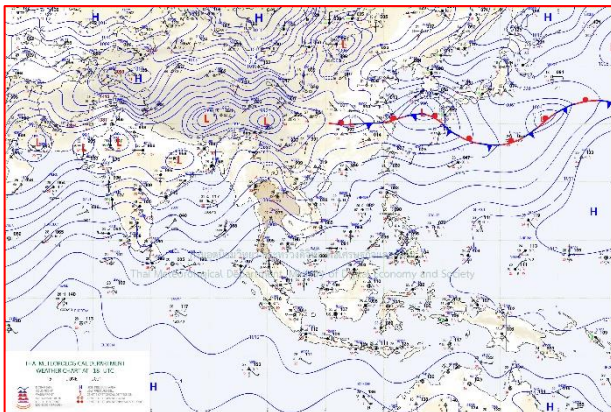
พยากรณ์อากาศ 24 ชั่วโมงข้างหน้า ประเทศไทยยังคงมีฝนฟ้าคะนองเกิดขึ้น และมีฝนตกหนักบางแห่งในภาคเหนือ เนื่องจากมรสุมตะวันตกเฉียงใต้กำลังปานกลางพัดปกคลุมทะเลอันดามัน ประเทศไทย และอ่าวไทย ขอให้ประชาชนบริเวณภาคเหนือระวังอันตรายจากฝนตกหนักและฝนที่ตกสะสมซึ่งอาจทำให้เกิดน้ำท่วมฉับพลันน้ำป่าไหลหลากได้ในระยะนี้

ส่วนคลื่นลมบริเวณทะเลอันดามันและอ่าวไทยตอนบนมีกำลังปานกลาง โดยทะเลอันดามันตอนบนมีคลื่นสูงประมาณ 2 เมตร บริเวณที่มีฝนฟ้าคะนองคลื่นสูงมากกว่า 2 เมตร ส่วนอ่าวไทยตอนบนมีคลื่นสูง 1-2 เมตร บริเวณที่มีฝนฟ้าคะนองคลื่นสูงประมาณ 2 เมตร ขอให้ชาวเรือบริเวณทะเลอันดามันตอนบนควรเพิ่มความระมัดระวังในการเดินเรือไว้ด้วย

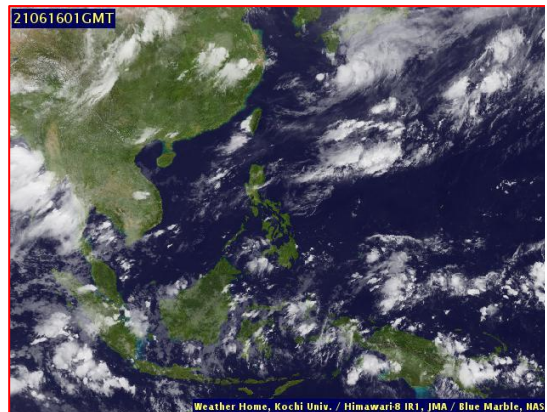
สภาพอากาศภาคกลาง มีฝนฟ้าคะนองร้อยละ 60 ของพื้นที่ ส่วนมากบริเวณจังหวัดราชบุรี กาญจนบุรี อุทัยธานี นครสวรรค์ ชัยนาท สุพรรณบุรี และนครปฐม อุณหภูมิต่ำสุด 22-26 องศาเซลเซียส อุณหภูมิสูงสุด 31-34 องศาเซลเซียส ลมตะวันตกเฉียงใต้ ความเร็ว 10-20 กม./ชม.

ผลคาดการณ์ปริมาณน้ำฝนล่วงหน้า 1-7 วัน ภาคกลาง

ในช่วงวันที่ 15 - 17 มิ.ย. 64 มีฝนฟ้าคะนอง ร้อยละ 40-60 ของพื้นที่ ส่วนในช่วงวันที่ 18 - 21 มิ.ย. 64 มีฝนฟ้าคะนอง ร้อยละ 20-40 ของพื้นที่ อุณหภูมิต่ำสุด 22-25 องศาเซลเซียส อุณหภูมิสูงสุด 33-35 องศาเซลเซียส ลมตะวันตกเฉียงใต้ ความเร็ว 10-20 กม./ชม.



แผนที่อากาศ วันที่ 16 มิ.ย. 2564 เวลา 01.00 น.



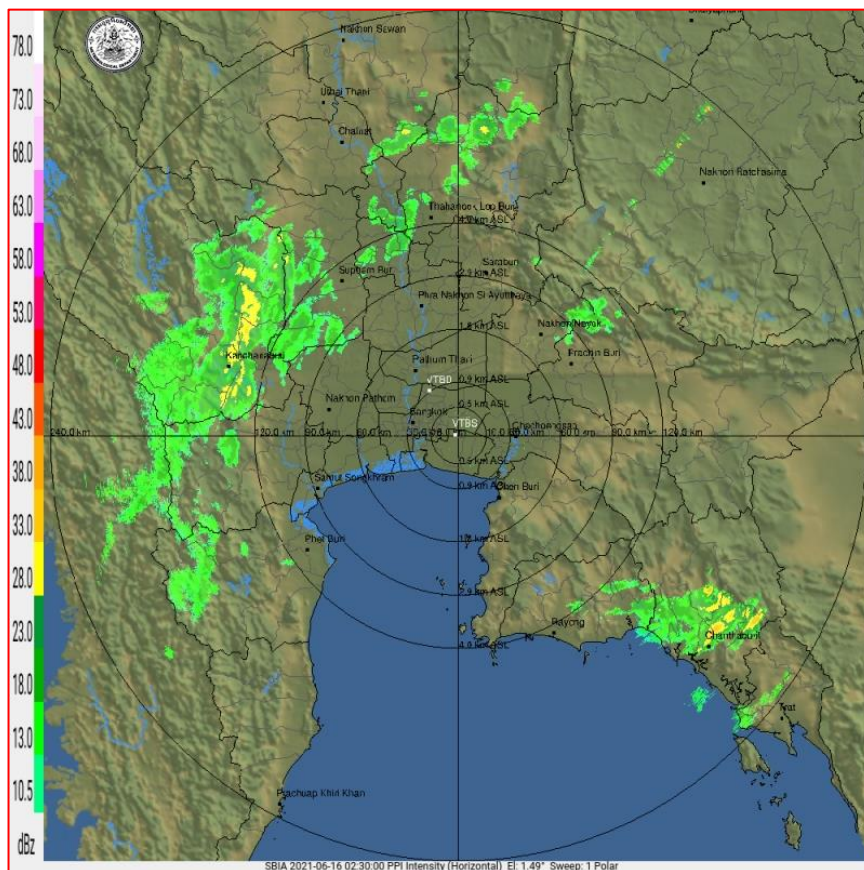
ภาพถ่ายจากดาวเทียม วันที่ 16 มิ.ย. 2564

## 2. สถานการณ์ฝน

จากข้อมูลสถานการณ์ฝนในพื้นที่ลุ่มน้ำเจ้าพระยาของวันที่ 15 มิถุนายน 2564 จากกรมทรัพยากรน้ำ กรมอุตุนิยมวิทยา กรมชลประทาน และสถาบันสารสนเทศทรัพยากรน้ำ (องค์การมหาชน) พบว่ามีปริมาณฝนตกในพื้นที่ลุ่มน้ำเจ้าพระยา

ข้อมูลสถานการณ์ฝนในพื้นที่ลุ่มน้ำเจ้าพระยา ณ วันที่ 15 มิถุนายน 2564 เวลา 07.00 น.

ลุ่มน้ำ	จังหวัด*	ปริมาณฝน 24 ชม.(มม.)
เจ้าพระยา	นครสวรรค์	14.5
	พระนครศรีอยุธยา	0.3
	ปทุมธานี (สภษ.)	ฝนเล็กน้อย
	ลพบุรี	0.2
	กรุงเทพฯ (บางนา สภษ.)	6.1
หมายเหตุ “ - ” คือ ยังไม่ได้รับรายงาน, *จังหวัดมีพื้นที่ลุ่มน้ำมากกว่าร้อยละ 50 ขึ้นไป		

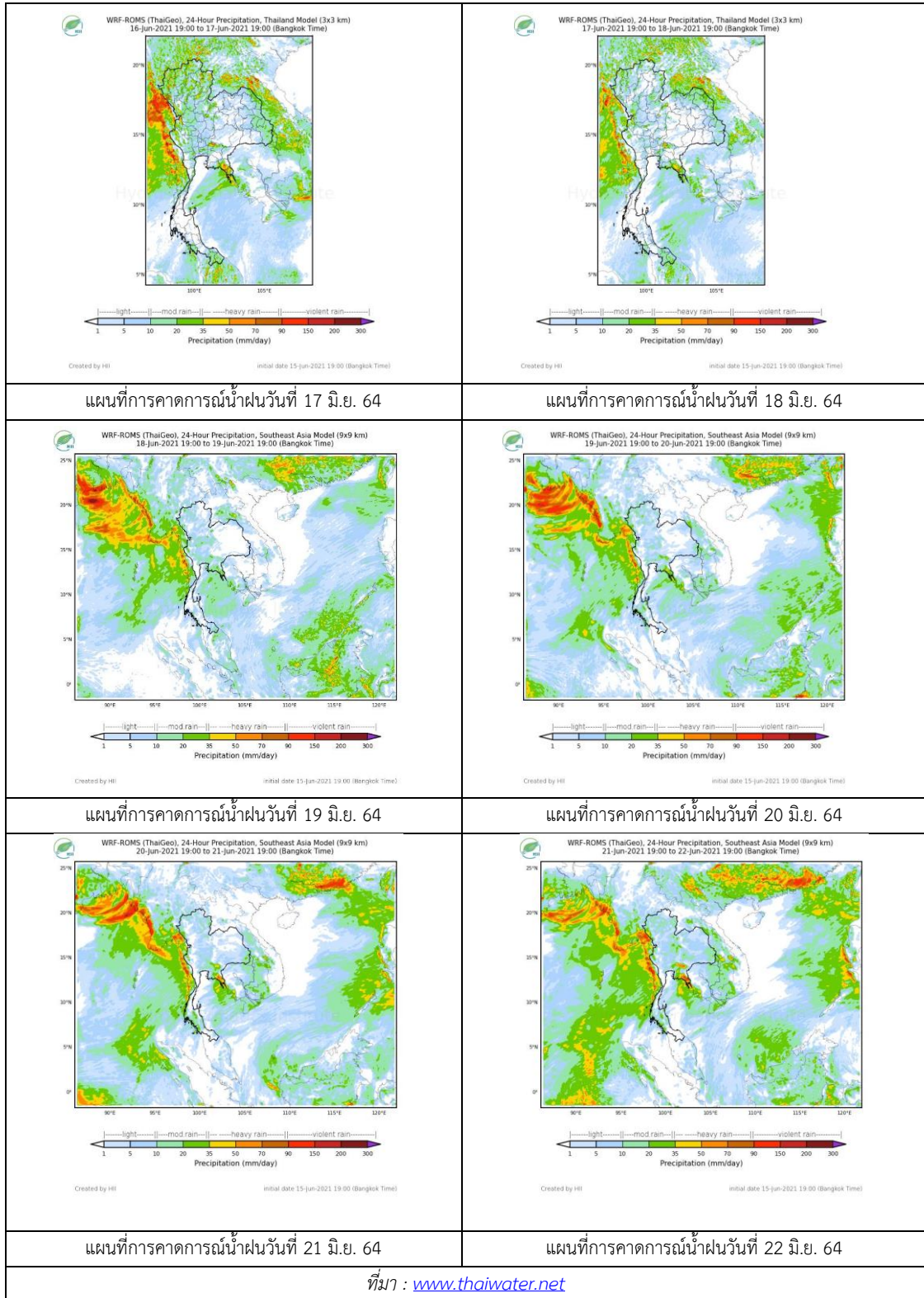


ภาพเรดาร์ตรวจอากาศ “สถานีสุวรรณภูมิ”

ณ วันที่ 16 มิถุนายน 2564 เวลา 09.30 น.

(ที่มา : กรมอุตุนิยมวิทยา <https://weather.tmd.go.th/phs.php>)

สถานการณ์น้ำฝน (แผนภาพคาดการณ์ฝนล่วงหน้าความละเอียดสูง WRF-ROMS Model)



### 3) ข้อมูลปริมาณน้ำในลำน้ำ

สถานการณ์น้ำท่า ( 12 – 16 มิ.ย. 2564 ที่มา: กรมชลประทาน)

สถานี	แม่น้ำ	อำเภอ	จังหวัด	ระดับตลิ่ง	เสาร์	อาทิตย์	จันทร์	อังคาร	พุธ	แนวโน้ม (เพิ่ม/ลด)
				ปริมาณน้ำ (ลบ.ม./วิ.)	12 มิ.ย.	13 มิ.ย.	14 มิ.ย.	15 มิ.ย.	16 มิ.ย.	
C.2	เจ้าพระยา	เมือง	นครสวรรค์	26.20	16.93	17.02	17.07	17.11	17.11	ทรงตัว
				3590.00	158.00	166.00	171.00	175.00	165.00	
C.13	เจ้าพระยา	สรรพยา	ชัยนาท	16.34	13.50	13.51	13.59	13.67	13.76	เพิ่มขึ้น
				2840.00	60.00	60.00	60.00	60.00	60.00	
C.3	เจ้าพระยา	เมืองสิงห์บุรี	สิงห์บุรี	13.40	1.51	1.53	1.55	1.54	1.54	ทรงตัว
				2900.00	**	**	**	**	**	
C.35	เจ้าพระยา	พระนครศรีอยุธยา	พระนครศรีอยุธยา	4.58	0.55	0.61	0.77	0.83	0.74	ลดลง
				1179.00	**	**	**	**	**	
C.36	เจ้าพระยา	บางบาล	พระนครศรีอยุธยา	4.00	0.15	0.16	0.35	0.28	0.21	ลดลง
				420.00	**	**	**	**	**	
C.37	เจ้าพระยา	บางบาล	พระนครศรีอยุธยา	3.80	0.12	0.16	0.30	0.31	0.18	ลดลง
				148.00	**	**	**	**	**	

\*\*\* ยังไม่ได้รับรายงาน



บ้านป้อม ต.บ้านป้อม  
จ.พระนครศรีอยุธยา (ลุ่มน้ำเจ้าพระยา)



บ้านท้ายดง ต.บางกระบือ อ.สามโคก  
จ.ปทุมธานี (ลุ่มน้ำเจ้าพระยา)

ปริมาณน้ำในลำน้ำในพื้นที่ลุ่มน้ำเจ้าพระยา

(หมายเหตุ ที่มา : <http://mekhala.dwr.go.th/cctv/> )

### 4) สรุป

รายงานสถานการณ์น้ำลุ่มน้ำเจ้าพระยาวันที่ 16 มิถุนายน 2564

- สถานการณ์น้ำในลุ่มน้ำเจ้าพระยาอยู่ในภาวะปกติ ระดับน้ำในลำน้ำส่วนใหญ่มีแนวโน้มเพิ่มขึ้น/ลดลง/  
ทรงตัว

# รายงานสถานการณ์น้ำลุ่มน้ำบางปะกง-ปราจีนบุรี

## วันที่ 16 มิถุนายน 2564

### 1) สภาพภูมิอากาศ (ที่มา : กรมอุตุนิยมวิทยา)

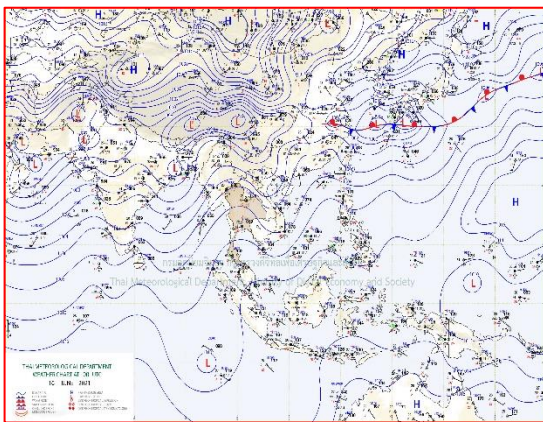
#### ลักษณะอากาศทั่วไป

พยากรณ์อากาศ 24 ชั่วโมงข้างหน้า ประเทศไทยยังคงมีฝนฟ้าคะนองเกิดขึ้น และมีฝนตกหนักบางแห่งในภาคเหนือ ภาคตะวันออกเฉียงเหนือ และภาคใต้ฝั่งตะวันตก เนื่องจากมรสุมตะวันตกเฉียงใต้กำลังปานกลางพัดปกคลุมทะเลอันดามัน ประเทศไทย และอ่าวไทย

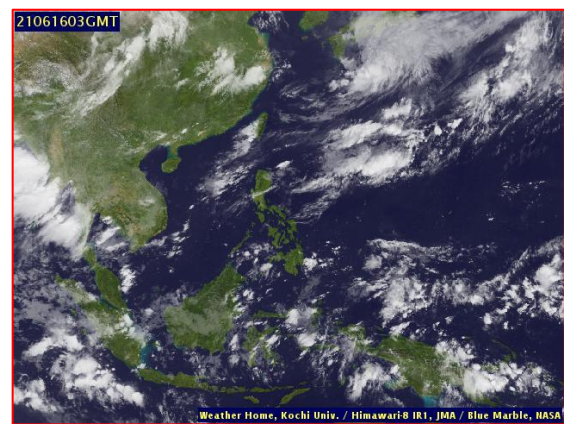
ส่วนคลื่นลมบริเวณทะเลอันดามันและอ่าวไทยตอนบนมีกำลังปานกลาง โดยทะเลอันดามันตอนบนมีคลื่นสูงประมาณ 2 เมตร บริเวณที่มีฝนฟ้าคะนองคลื่นสูงมากกว่า 2 เมตร ส่วนอ่าวไทยตอนบนมีคลื่นสูง 1-2 เมตร

#### สภาพอากาศภาคตะวันออกเฉียงเหนือ

มีฝนฟ้าคะนองร้อยละ 60 ของพื้นที่ กับมีฝนตกหนักบางแห่ง ส่วนมากบริเวณจังหวัดระยอง จันทบุรี และตราด อุณหภูมิต่ำสุด 24-25 องศาเซลเซียส อุณหภูมิสูงสุด 31-34 องศาเซลเซียส ลมตะวันตกเฉียงใต้ ความเร็ว 15-35 กม./ชม. ทะเลมีคลื่นสูง 1-2 เมตร บริเวณที่มีฝนฟ้าคะนองคลื่นสูงประมาณ 2 เมตร



แผนที่อากาศวันที่ 16 มิ.ย. 2564 เวลา 07.00 น.



ภาพถ่ายจากดาวเทียมวันที่ 16 มิ.ย. 2564 เวลา 10.00 น.

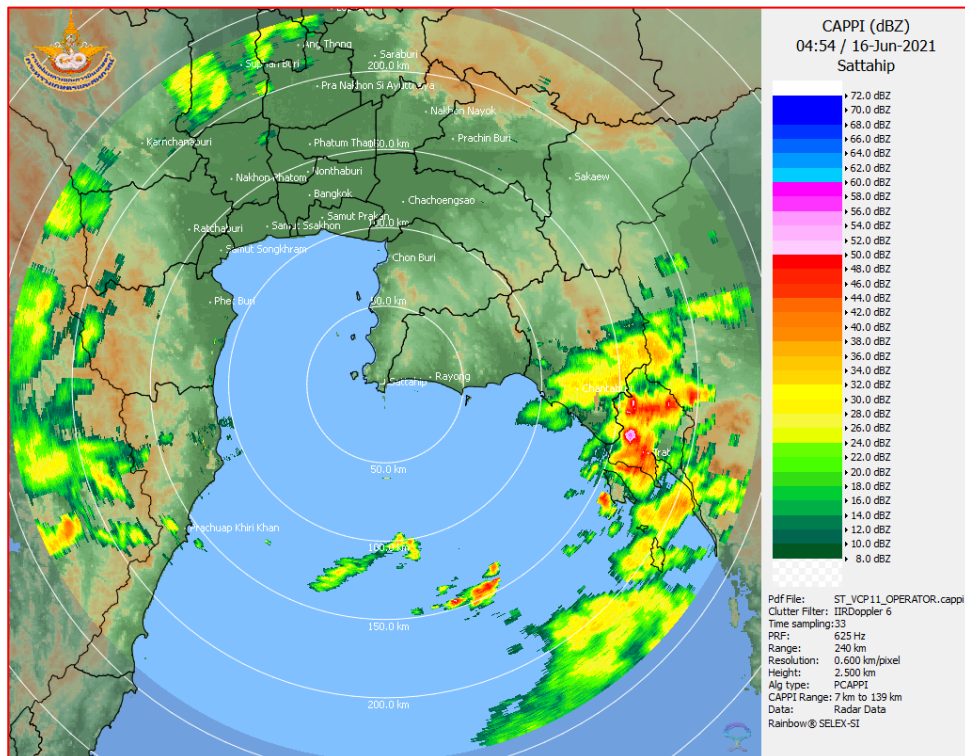
### 2) สถานการณ์ฝน

จากข้อมูลสถานการณ์ฝนในพื้นที่ลุ่มน้ำบางปะกง-ปราจีนบุรี ของวันที่ 16 มิถุนายน 2564 จากกรมอุตุนิยมวิทยา สถาบันสารสนเทศทรัพยากรน้ำ (องค์การมหาชน) กรมชลประทาน และกรมทรัพยากรน้ำพบว่า มีฝนตกเล็กน้อยถึงปานกลาง บริเวณจังหวัดนครนายก ฉะเชิงเทรา ปราจีนบุรี สระแก้ว และชลบุรี โดยมีปริมาณฝน 0.2 – 33.2 มม.

ข้อมูลสถานการณ์ฝนในพื้นที่ลุ่มน้ำบางปะกง-ปราจีนบุรี ณ วันที่ 16 มิถุนายน 2564  
(ข้อมูลจากกรมอุตุนิยมวิทยา เวลา 07.00 น.)

ลำดับ	พื้นที่	ปริมาณฝน (มม.)
1	อ.ปากพลี จ.นครนายก	1.8
2	อ.เมือง จ.นครนายก	2.9
3	อ.สนามชัยเขต จ.ฉะเชิงเทรา	0.2
4	สนง.เกษตรบ้านโพธิ์ จ.ฉะเชิงเทรา	1.2
5	อ.กบินทร์บุรี จ.ปราจีนบุรี	31.0
6	อ.วัฒนานคร จ.สระแก้ว	33.2
7	อ.เมือง จ.สระแก้ว	9.6
8	อ.เขาฉกรรจ์ จ.สระแก้ว	0.6
9	อ.เมือง จ.ชลบุรี	12.1

หมายเหตุ “ฟ” คือ ฝนวัดปริมาณไม่ได้ (ต่ำกว่า 0.1 มิลลิเมตร), “\*” คือ ไม่ได้รับข้อมูล



ภาพเรดาร์ตรวจอากาศ “สถานีสัตหีบ”  
ณ วันที่ 16 มิถุนายน 2564 เวลา 11.54 น.  
(ที่มา : กรมอุตุนิยมวิทยา)



สถานการณ์น้ำฝน

<p>WRF-ROMS (ThaiGeo), 24-Hour Precipitation, Thailand Model (3x3 km) 15-Jun-2021 19:00 to 16-Jun-2021 19:00 (Bangkok Time)</p> <p>Created by HII      initial date 15-Jun-2021 19:00 (Bangkok Time)</p>	<p>WRF-ROMS (ThaiGeo), 24-Hour Precipitation, Thailand Model (3x3 km) 16-Jun-2021 19:00 to 17-Jun-2021 19:00 (Bangkok Time)</p> <p>Created by HII      initial date 15-Jun-2021 19:00 (Bangkok Time)</p>
<p>แผนที่การคาดการณ์น้ำฝนวันที่ 16 มิ.ย. 64</p>	<p>แผนที่การคาดการณ์น้ำฝนวันที่ 17 มิ.ย. 64</p>
<p>WRF-ROMS (ThaiGeo), 24-Hour Precipitation, Thailand Model (3x3 km) 17-Jun-2021 19:00 to 18-Jun-2021 19:00 (Bangkok Time)</p> <p>Created by HII      initial date 15-Jun-2021 19:00 (Bangkok Time)</p>	<p>WRF-ROMS (ThaiGeo), 24-Hour Precipitation, Southeast Asia Model (9x9 km) 15-Jun-2021 19:00 to 19-Jun-2021 19:00 (Bangkok Time)</p> <p>Created by HII      initial date 15-Jun-2021 19:00 (Bangkok Time)</p>
<p>แผนที่การคาดการณ์น้ำฝนวันที่ 18 มิ.ย. 64</p>	<p>แผนที่การคาดการณ์น้ำฝนวันที่ 19 มิ.ย. 64</p>
<p>WRF-ROMS (ThaiGeo), 24-Hour Precipitation, Southeast Asia Model (9x9 km) 19-Jun-2021 19:00 to 20-Jun-2021 19:00 (Bangkok Time)</p> <p>Created by HII      initial date 15-Jun-2021 19:00 (Bangkok Time)</p>	<p>WRF-ROMS (ThaiGeo), 24-Hour Precipitation, Southeast Asia Model (9x9 km) 20-Jun-2021 19:00 to 21-Jun-2021 19:00 (Bangkok Time)</p> <p>Created by HII      initial date 15-Jun-2021 19:00 (Bangkok Time)</p>
<p>แผนที่การคาดการณ์น้ำฝนวันที่ 20 มิ.ย. 64</p>	<p>แผนที่การคาดการณ์น้ำฝนวันที่ 21 มิ.ย. 64</p>
<p>ที่มา : <a href="http://www.thaiwater.net">www.thaiwater.net</a></p>	
<p>ผลการคาดการณ์ปริมาณฝนล่วงหน้า</p>	

3) ข้อมูลปริมาณน้ำในลำน้ำ

สถานการณ์น้ำท่า (12 – 16 มิ.ย. 64 ที่มา : กรมชลประทาน เวลา 06.00 น.)

สถานี	อำเภอ	จังหวัด	ลุ่มน้ำ	ระดับ	เสาร์	อาทิตย์	จันทร์	อังคาร	พุธ	แนวโน้ม (เพิ่ม/ ลด)
				ตลิ่ง(ม.)	ความจุ ลำน้ำ (ลบ.ม./ วิ.)	12 มิ.ย.	13 มิ.ย.	14 มิ.ย.	15 มิ.ย.	
Kgt.19A	เกาะ จันทร์	ชลบุรี	บางปะกง	4.8	1.65	1.09	1.83	1.36	1.38	เพิ่มขึ้น
				83.95	1.70	*	4.00	*	*	
Kgt.30	เทศบาล เมือง	ฉะเชิงเทรา	บางปะกง	1.70	0.30	0.41	0.43	0.26	0.05	ลดลง
				น้ำหนุน	*	*	*	*	*	
Ny.1B	เมือง	นครนายก	บางปะกง	8.81	4.68	4.83	4.83	4.86	4.51	ลดลง
				246.90	18.40	22.90	22.90	23.80	13.30	
Ny.3	บ้านนา	นครนายก	บางปะกง	6.26	3.96	3.96	3.96	3.97	3.97	ทรงตัว
				80.10	*	*	*	*	*	
Ny.4	เมือง	ปราจีนบุรี	บางปะกง	3.34	*	*	*	*	0.77	ลดลง
				185.00	*	*	*	*	7.40	
Ny.7	เมือง	นครนายก	บางปะกง	6.56	4.37	4.75	4.76	4.84	4.70	ลดลง
				*	*	*	*	*	*	
Kgt.1	เมือง	ปราจีนบุรี	ปราจีนบุรี	4.13	0.10	0.25	0.39	0.45	0.33	ลดลง
				774.00	*	*	*	*	*	
Kgt.3	กบินทร์ บุรี	ปราจีนบุรี	ปราจีนบุรี	8.79	0.48	0.50	0.62	0.68	0.65	ลดลง
				519.00	12.00	12.50	15.60	17.40	16.50	
Kgt.6	ศรีมหา โพธิ์	ปราจีนบุรี	ปราจีนบุรี	7.10	0.47	0.45	0.58	0.62	0.47	ลดลง
				-	*	*	*	*	*	
Kgt.9	เขา ฉกรรจ์	สระแก้ว	ปราจีนบุรี	10.00	3.77	3.73	3.74	3.94	3.83	ลดลง
				483.30	7.60	6.00	6.40	14.60	10.00	
Kgt.10	เมือง	สระแก้ว	ปราจีนบุรี	11.00	5.69	5.67	5.67	5.71	5.75	เพิ่มขึ้น
				300.00	10.70	10.10	10.10	11.40	13.00	
Kgt.13A	กบินทร์ บุรี	ปราจีนบุรี	ปราจีนบุรี	16.17	7.01	7.02	7.02	7.01	7.07	เพิ่มขึ้น
				448.90	8.20	8.40	8.40	8.20	9.40	
Kgt.14	นาดี	ปราจีนบุรี	ปราจีนบุรี	7.06	1.01	1.06	1.11	1.05	1.02	ลดลง
				370.50	0.41	0.46	0.51	0.45	0.42	

หมายเหตุ\* ไม่ได้รับข้อมูล

ปริมาณน้ำในลำน้ำในพื้นที่ลุ่มน้ำบางปะกง-ปราจีนบุรี วันที่ 16 มิถุนายน 2564



สถานีเชิงสะพานฉะเชิงเทรา ต.หน้าเมือง อ.เมือง จ.ฉะเชิงเทรา  
(ลุ่มน้ำบางปะกง – แม่น้ำบางปะกง)

4) สรุป

- สถานการณ์น้ำในลุ่มน้ำบางปะกง อยู่ในภาวะปกติ และระดับน้ำในลำน้ำส่วนใหญ่มีแนวโน้มลดลง
- สถานการณ์น้ำในลุ่มน้ำปราจีนบุรี อยู่ในภาวะปกติ และระดับน้ำในลำน้ำส่วนใหญ่มีแนวโน้มลดลง

# รายงานสถานการณ์น้ำลุ่มน้ำทะเลสาบสงขลา

## วันที่ 16 มิถุนายน 2564

### 1. สภาพภูมิอากาศ

#### ลักษณะอากาศทั่วไป (ที่มา: กรมอุตุนิยมวิทยา)

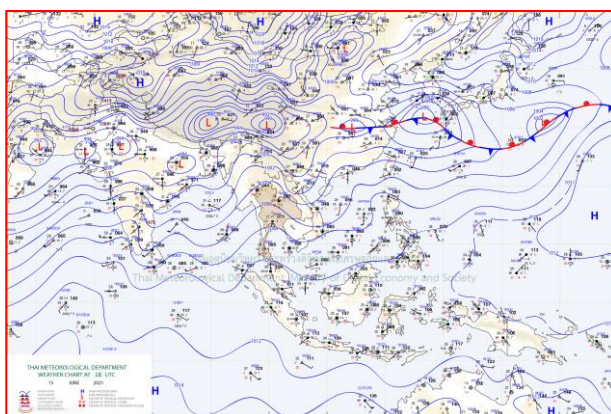
พยากรณ์อากาศ 24 ชั่วโมงข้างหน้า ประเทศไทยยังคงมีฝนฟ้าคะนองเกิดขึ้น และมีฝนตกหนักบางแห่งในภาคเหนือ เนื่องจากมรสุมตะวันตกเฉียงใต้กำลังปานกลางพัดปกคลุมทะเลอันดามัน ประเทศไทย และอ่าวไทย ขอให้ประชาชนบริเวณภาคเหนือระวังอันตรายจากฝนตกหนักและฝนที่ตกสะสมซึ่งอาจทำให้เกิดน้ำท่วมฉับพลันน้ำป่าไหลหลากได้ในระยะนี้

ส่วนคลื่นลมบริเวณทะเลอันดามันและอ่าวไทยตอนบนมีกำลังปานกลาง โดยทะเลอันดามันตอนบนมีคลื่นสูงประมาณ 2 เมตร บริเวณที่มีฝนฟ้าคะนองคลื่นสูงมากกว่า 2 เมตร ส่วนอ่าวไทยตอนบนมีคลื่นสูง 1-2 เมตร บริเวณที่มีฝนฟ้าคะนองคลื่นสูงประมาณ 2 เมตร ขอให้ชาวเรือบริเวณทะเลอันดามันตอนบนควรเพิ่มความระมัดระวังในการเดินเรือไว้ด้วย

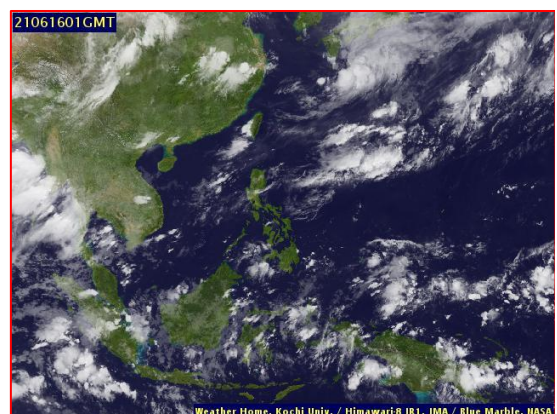
สภาพอากาศภาคใต้ (ฝั่งตะวันออก) มีฝนฟ้าคะนองร้อยละ 40 ของพื้นที่ ส่วนมากบริเวณจังหวัดเพชรบุรี ประจวบคีรีขันธ์ ชุมพร สุราษฎร์ธานี นครศรีธรรมราช ยะลา และนราธิวาส อุณหภูมิต่ำสุด 23-25 องศาเซลเซียส อุณหภูมิสูงสุด 32-35 องศาเซลเซียส ลมตะวันตกเฉียงใต้ ความเร็ว 15-30 กม./ชม. ทะเลมีคลื่นสูงประมาณ 1 เมตร ห่างฝั่งคลื่นสูง 1-2 เมตร

#### ผลคาดการณ์ปริมาณน้ำฝนล่วงหน้า 1-7 วัน ภาคใต้ (ฝั่งตะวันออก)

ในช่วงวันที่ 15 - 17 มิ.ย. 64 ฝนฟ้าคะนอง ร้อยละ 40-60 ของพื้นที่ ส่วนในช่วงวันที่ 18 - 21 มิ.ย. 64 ฝนฟ้าคะนอง ร้อยละ 30-40 ของพื้นที่ ลมตะวันตกเฉียงใต้ ความเร็ว 15-30 กม./ชม. ทะเลมีคลื่นสูงประมาณ 1 เมตร ห่างฝั่งคลื่นสูง 1- 2 เมตร อุณหภูมิต่ำสุด 23-26 องศาเซลเซียส อุณหภูมิสูงสุด 32-35 องศาเซลเซียส



แผนที่อากาศ วันที่ 16 มิ.ย. 2564 เวลา 01.00 น.



ภาพถ่ายจากดาวเทียม วันที่ 16 มิ.ย. 2564

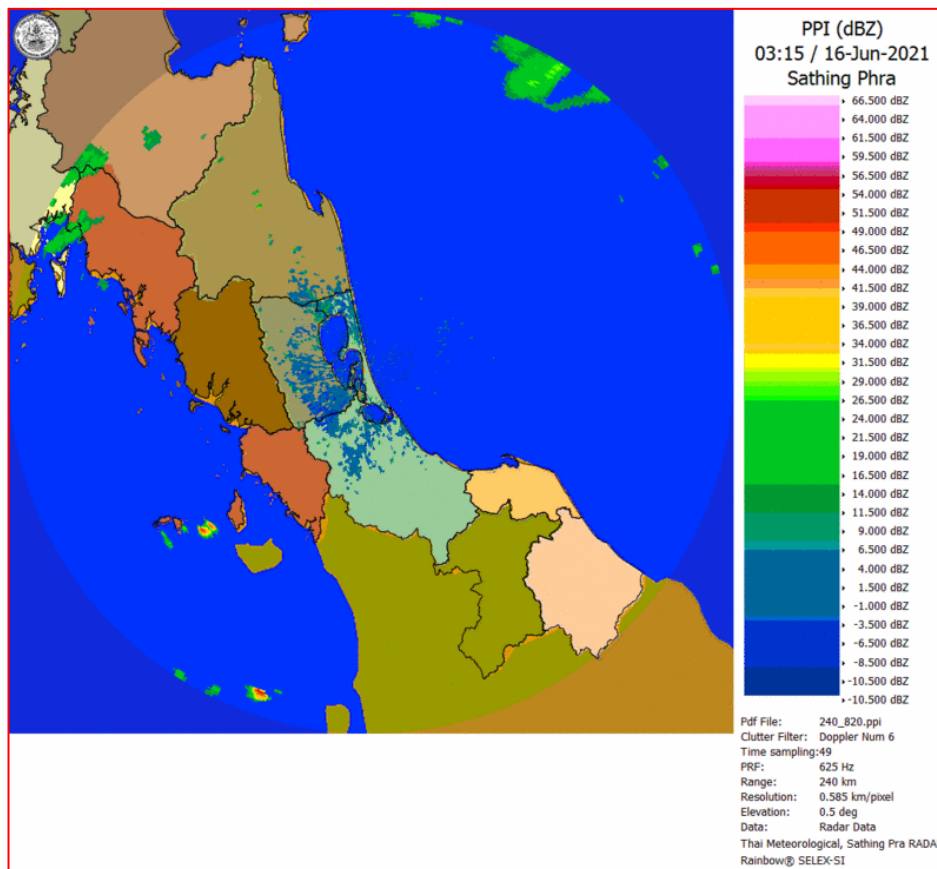
## 2. สถานการณ์ฝน

จากข้อมูลสถานการณ์ฝนในพื้นที่ลุ่มน้ำทะเลสาบสงขลา ภาคใต้ (ฝั่งตะวันออก) ของวันที่ 15 มิถุนายน 2564 จากกรมทรัพยากรน้ำ กรมอุตุนิยมวิทยา กรมชลประทาน และสถาบันสารสนเทศทรัพยากรน้ำ (องค์การมหาชน) พบว่า ไม่มีฝนตกในพื้นที่ลุ่มน้ำทะเลสาบสงขลา

ข้อมูลสถานการณ์ฝนในพื้นที่ลุ่มน้ำทะเลสาบสงขลา ณ วันที่ 15 มิถุนายน 2564 เวลา 07.00 น.

ลุ่มน้ำ	จังหวัด*	ปริมาณฝน 24 ชม.(มม.)
ทะเลสาบ	นครศรีธรรมราช	ไม่มีฝน
สงขลา	พัทลุง สกษ. สงขลา	ไม่มีฝน -

หมายเหตุ “ - ” คือ ยังไม่ได้รับรายงาน, \*จังหวัดมีพื้นที่ลุ่มน้ำมากกว่าร้อยละ 50 ขึ้นไป

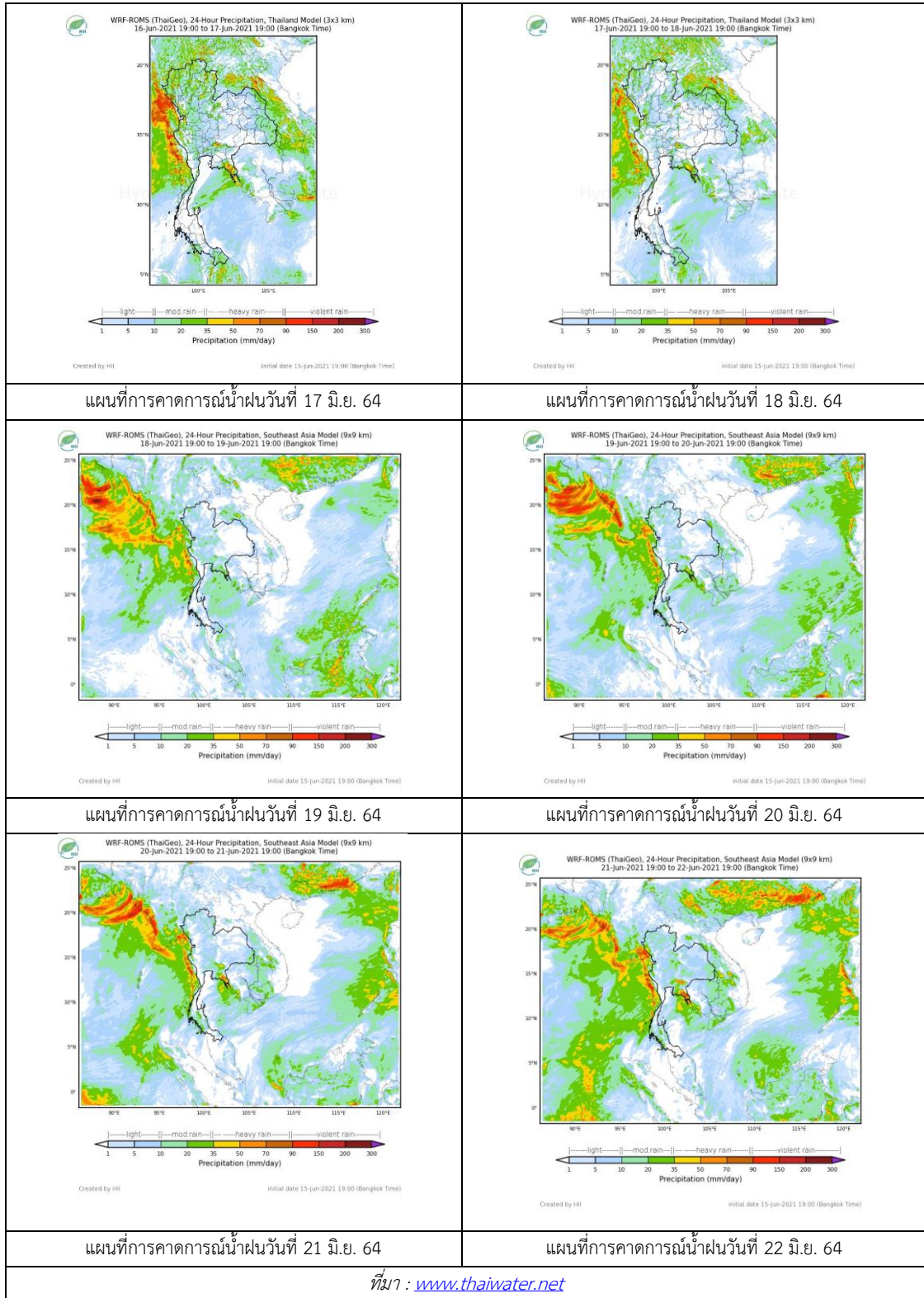


ภาพเรดาร์ตรวจอากาศ “สathingพระ”

ณ วันที่ 16 มิถุนายน 2564 เวลา 10.15 น.

(ที่มา : กรมอุตุนิยมวิทยา <https://weather.tmd.go.th/phs.php>)

สถานการณ์น้ำฝน (แผนภาพคาดการณ์ฝนล่วงหน้าความละเอียดสูง WRF-ROMS Model)



## 3. ข้อมูลปริมาณน้ำในลำน้ำ

สถานการณ์น้ำท่า ( 12 - 16 มิ.ย. 2564 ที่มา: กรมชลประทาน)

สถานี	ลุ่มน้ำ	อำเภอ	จังหวัด	ระดับน้ำ-ม.	เสาร์	อาทิตย์	จันทร์	อังคาร	พุธ	แนวโน้ม (เพิ่ม/ลด)
				ปริมาณน้ำ-ลบ. ม./วิ. (ระดับเตือนภัย)	12 มิ.ย.	13 มิ.ย.	14 มิ.ย.	15 มิ.ย.	16 มิ.ย.	
X.170	ทะเลสาบสงขลา	ศรีนครินทร์	พัทลุง	25.20	20.79	20.81	20.86	20.84	20.80	ลดลง
				290.00	6.65	7.35	9.10	8.40	7.00	
X.265	ทะเลสาบสงขลา	เมือง	พัทลุง	8.00	6.44	6.44	6.66	6.60	6.48	ลดลง
				-	-	-	-	-	-	
X.44	ทะเลสาบสงขลา	หาดใหญ่	สงขลา	7.40	0.76	0.41	0.64	0.57	0.33	ลดลง
				534.00	30.40	18.30	25.60	23.10	15.90	
X.90	ทะเลสาบสงขลา	คลองหอย โข่ง	สงขลา	9.53	2.59	2.78	2.85	2.53	2.63	เพิ่มขึ้น
				908.00	23.60	31.20	34.25	21.20	25.20	
X.173A	ทะเลสาบสงขลา	สะเดา	สงขลา	16.13	11.05	11.01	10.78	10.66	10.58	ลดลง
				259.00	21.25	20.65	17.20	15.40	14.20	
X.174	ทะเลสาบสงขลา	หาดใหญ่	สงขลา	8.88	4.30	4.28	4.28	4.27	4.26	ลดลง
				210.60	1.50	1.40	1.40	1.35	1.30	

ข้อมูลระดับน้ำจากระบบตรวจวัดสภาพทางไกลอัตโนมัติลุ่มน้ำทะเลสาบสงขลา กรมทรัพยากรน้ำ  
ข้อมูลระดับน้ำ ( 14 - 16 มิ.ย. 2564 ที่มา : กรมทรัพยากรน้ำ)

สถานี	ตำบล	อำเภอ	จังหวัด	ระดับตลิ่ง(ต่ำสุด)	จันทร์	อังคาร	พุธ (ปัจจุบัน)
					14 มิ.ย.	15 มิ.ย.	16 มิ.ย.
คลองอู่ตะเภาตอนบน	พังงา	สะเดา	สงขลา	19.87	12.38	12.30	12.25
คลองรัตภูมิ	ควนรู	รัตภูมิ	สงขลา	22.62	13.20	13.18	12.70
ลำปำ	ลำปำ	เมือง	พัทลุง	1.15	-0.85	-0.83	-0.83



สถานีคลองอู่ตะเภาตอนล่าง - ต.หาดใหญ่ อ.หาดใหญ่ จ.สงขลา  
(ลุ่มน้ำทะเลสาบสงขลา)

(หมายเหตุ ที่มา : <http://mekhala.dwr.go.th/cctv/> )

#### 4. สรุป

สถานการณ์น้ำในลุ่มน้ำทะเลสาบสงขลาประจำวันี่ 16 มิถุนายน 2564

สถานการณ์น้ำในลำน้ำโดยทั่วไปอยู่ในภาวะปกติ ระดับน้ำในลำน้ำส่วนใหญ่มีแนวโน้มลดลง เพิ่มขึ้น

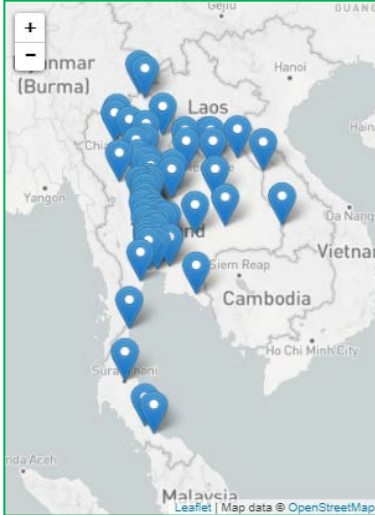


รายงานระดับน้ำจากกล้อง  
CCTV





รายงานระดับน้ำจากกล้อง CCTV  
ณ. วันที่ 16 มิถุนายน พ.ศ. 2564



สรุปสถานการณ์น้ำในลำน้ำสายหลัก

- สะพานพระแม่ย่า - อ.เมือง จ.สุโขทัย (ลุ่มน้ำยม) สถานการณ์น้ำปกติ
- สะพานสุพรรณกัลยา อ.เมือง จ.พิษณุโลก (ลุ่มน้ำน่าน) สถานการณ์น้ำปกติ
- แม่ น้ำเลย อ.เมือง จ.เลย (ลุ่มน้ำโขง) สถานการณ์น้ำปกติ
- บ้านป้อม อ.พระนครศรีอยุธยา จ.พระนครศรีอยุธยา (ลุ่มน้ำเจ้าพระยา) สถานการณ์น้ำปกติ
- สะพานบุญรัตน์ประชาชนวัฒน์ อ.สามพราน จ.นครปฐม (ลุ่มน้ำท่าจีน) สถานการณ์น้ำปกติ
- สถานีอุทกภาคตอนล่าง - อ.หาดใหญ่ จ.สงขลา (ลุ่มน้ำทะเลสาบสงขลา) สถานการณ์น้ำปกติ
- บ้านบางแก้ว - อ.บรรพตพิสัย จ.นครสวรรค์ (ลุ่มน้ำปิง-วัง-สะแกกรัง-ป่าสัก) สถานการณ์น้ำปกติ

บ้านหาดเสลา - อ.เก้าเลี้ยว จ.นครสวรรค์  
(ลุ่มน้ำปิง)



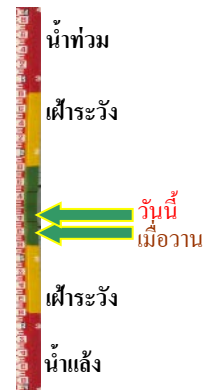
ระดับน้ำปัจจุบันต่ำกว่าสถาฟ  
ระดับตลิ่งต่ำสุด 32.53 ม.รทก.  
ระดับท้องน้ำ 24.97 ม.รทก.



สะพานพระแม่ย่า - อ.เมือง จ.สุโขทัย  
(ลุ่มน้ำยม)



ระดับน้ำปัจจุบัน 44.10 ม.รทก.  
ระดับตลิ่งต่ำสุด 48.59 ม.รทก.  
ระดับท้องน้ำ - ม.รทก.



สะพานบางระกำ - อ.บางระกำ จ.พิษณุโลก  
(ลุ่มน้ำยม)



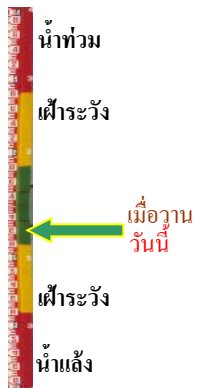
ระดับน้ำปัจจุบันต่ำกว่าสถาฟ  
ระดับตลิ่งต่ำสุด 31.73 ม.รทก.  
ระดับท้องน้ำ - ม.รทก.



สะพานบ้านโพทะเล - อ.โพทะเล จ.พิจิตร  
(ลุ่มน้ำยม)



ระดับน้ำปัจจุบันต่ำกว่าสถาฟ  
ระดับตลิ่งต่ำสุด 31.63 ม.รทก.  
ระดับท้องน้ำ 20.59 ม.รทก.

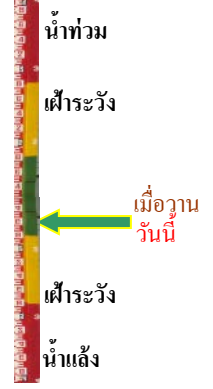


วัดเกษไชยเหนือ - อ.ชุมแสง จ.นครสวรรค์  
(ลุ่มน้ำน่าน)



ระดับน้ำปัจจุบันต้นไม้บังสภาพ  
ระดับตลิ่งต่ำสุด - ม.รทก.  
ระดับท้องน้ำ - ม.รทก.

บ้านทับกฤช - อ.ชุมแสง จ.นครสวรรค์ (ทับกฤชใต้)  
(ลุ่มน้ำน่าน)



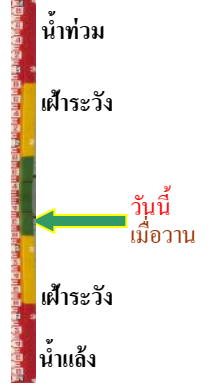
ระดับน้ำปัจจุบันต่ำกว่าสภาพ  
ระดับตลิ่งต่ำสุด 26.16 ม.รทก.  
ระดับท้องน้ำ 13.28 ม.รทก.

สะพานท่าเสา - อ.เมือง จ.อุตรดิตถ์  
(ลุ่มน้ำน่าน)



ระดับน้ำปัจจุบันต่ำกว่าสภาพ  
ระดับตลิ่งต่ำสุด 56.91 ม.รทก.  
ระดับท้องน้ำ 47.80 ม.รทก.

สะพานนครน่านพัฒนา อ.เมือง จ.น่าน  
(ลุ่มน้ำน่าน)



ระดับน้ำปัจจุบันต่ำกว่าสภาพ  
ระดับตลิ่งต่ำสุด 197.73 ม.รทก.  
ระดับท้องน้ำ 190.94 ม.รทก.

สะพานเฉลิมพระเกียรติ ร.9 48 พรรษา  
อ.เมือง จ.พิจิตร (ลุ่มน้ำน่าน)



ระดับน้ำปัจจุบัน 28.90 ม.รทก.  
ระดับตลิ่งต่ำสุด - ม.รทก.  
ระดับท้องน้ำ - ม.รทก.

สะพานเฉลิมพระเกียรติ ร.9 72 พรรษา  
อ.บางมูลนาก จ.พิจิตร (ลุ่มน้ำน่าน)



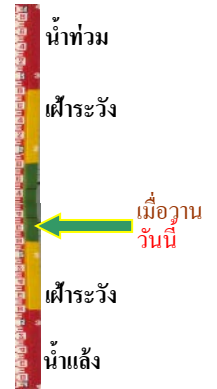
ระดับน้ำปัจจุบัน 21.30 ม.รทก.  
ระดับตลิ่งต่ำสุด 27.23 ม.รทก.  
ระดับท้องน้ำ 16.56 ม.รทก.

สะพานสุพรรณกัลยา - อ.เมือง จ.พิษณุโลก  
(ลุ่มน้ำน่าน)



ระดับน้ำปัจจุบัน	36.30	ม.รทก.
ระดับตลิ่งต่ำสุด	44.52	ม.รทก.
ระดับท้องน้ำ	32.51	ม.รทก.

สถานีแม่น้ำเลย - อ.เมือง จ.เลย  
(ลุ่มน้ำโขง)



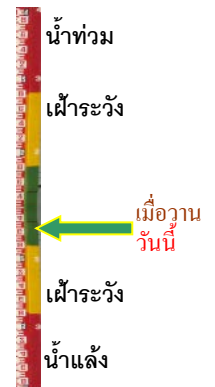
ระดับน้ำปัจจุบันต่ำกว่าสถาป		
ระดับตลิ่งต่ำสุด	-	ม.รทก.
ระดับท้องน้ำ	-	ม.รทก.

สถานีหัวฝาย - อ.แม่สาย จ.เชียงราย  
(แม่สาย/โขง)



ระดับน้ำปัจจุบันต่ำกว่าสถาป		
ระดับตลิ่งต่ำสุด	-	ม.รทก.
ระดับท้องน้ำ	394.87	ม.รทก.

วัดศรีชมพูนาคคี้อ - อ.ท่าบ่อ จ.หนองคาย  
(ห้วยโมง/โขงอีสาน)



ระดับน้ำปัจจุบันต่ำกว่าสถาป		
ระดับตลิ่งต่ำสุด	167.09	ม.รทก.
ระดับท้องน้ำ	156.60	ม.รทก.

บ้านท่าสะอาด - อ.เขาก จ.บึงกาฬ  
(แม่น้ำสงคราม/ลุ่มน้ำโขง)



ระดับน้ำปัจจุบันสูงกว่าสถาป		
ระดับตลิ่งต่ำสุด	144.92	ม.รทก.
ระดับท้องน้ำ	134.18	ม.รทก.

บ้านเหล่านกขุม - อ.เมือง จ.ขอนแก่น  
(ลุ่มน้ำชี)



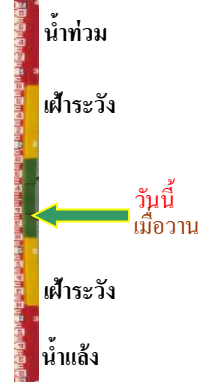
ระดับน้ำปัจจุบันต่ำกว่าสถาป		
ระดับตลิ่งต่ำสุด	149.71	ม.รทก.
ระดับท้องน้ำ	141.00	ม.รทก.

ร.ร.เทศบาล 4 - อ.เมือง จ.นครราชสีมา  
(ลำตะคอง/มูล)



ระดับน้ำปัจจุบันต่ำกว่าสภาพ  
ระดับตลิ่งต่ำสุด 178.00 ม.รทก.  
ระดับท้องน้ำ - ม.รทก.

สะพานเดชาติวงศ์ - อ.เมือง จ.นครสวรรค์  
(ลุ่มน้ำเจ้าพระยา)



ระดับน้ำปัจจุบันต่ำกว่าสภาพ  
ระดับตลิ่งต่ำสุด 23.22 ม.รทก.  
ระดับท้องน้ำ 11.15 ม.รทก.

บ้านยางมณี - อ.โพธิ์ทอง จ.อ่างทอง  
(ลุ่มน้ำเจ้าพระยา)



ระดับน้ำปัจจุบันต่ำกว่าสภาพ  
ระดับตลิ่งต่ำสุด - ม.รทก.  
ระดับท้องน้ำ - ม.รทก.

ศาลากลางอ่างทอง - อ.เมือง จ.อ่างทอง  
(ลุ่มน้ำเจ้าพระยา)



ระดับน้ำปัจจุบันต่ำกว่าสภาพ  
ระดับตลิ่งต่ำสุด - ม.รทก.  
ระดับท้องน้ำ - ม.รทก.

บ้านป้อม - อ.พระนครศรีอยุธยา  
จ.พระนครศรีอยุธยา (ลุ่มน้ำเจ้าพระยา)



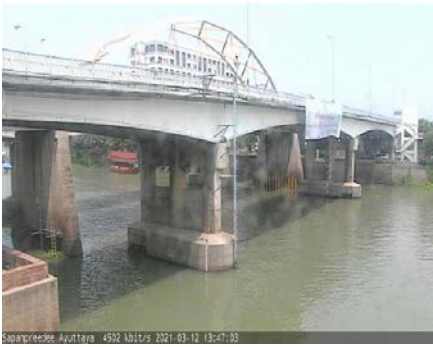
ระดับน้ำปัจจุบัน 7.70 ม.รทก.  
ระดับตลิ่งต่ำสุด - ม.รทก.  
ระดับท้องน้ำ - ม.รทก.

บ้านท้ายตง - อ.สามโคก จ.ปทุมธานี  
(ลุ่มน้ำเจ้าพระยา)



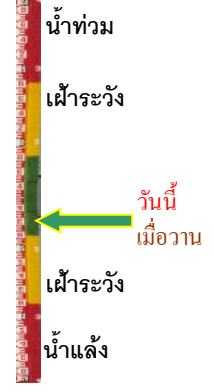
ระดับน้ำปัจจุบันต่ำกว่าสภาพ  
ระดับตลิ่งต่ำสุด - ม.รทก.  
ระดับท้องน้ำ - ม.รทก.

สะพานปรีดี - อ.เมือง จ.พระนครศรีอยุธยา  
(ลุ่มน้ำเจ้าพระยา)



ระดับน้ำปัจจุบันต่ำกว่าสถาฟ  
ระดับตลิ่งต่ำสุด - ม.รทก.  
ระดับท่อน้ำ - ม.รทก.

วัดทรงสวย อ.วัดสิงห์ จ.ชัยนาท  
(ลุ่มน้ำท่าจีน)



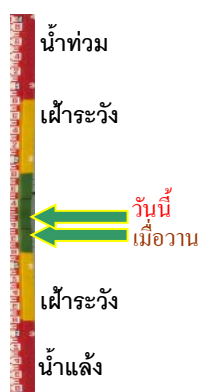
ระดับน้ำปัจจุบันต่ำกว่าสถาฟ  
ระดับตลิ่งต่ำสุด - ม.รทก.  
ระดับท่อน้ำ - ม.รทก.

สะพานข้ามแม่น้ำท่าจีน 3 - อ.เมือง  
จ.สมุทรสาคร (ลุ่มน้ำท่าจีน)



ระดับน้ำปัจจุบันต่ำกว่าสถาฟ  
ระดับตลิ่งต่ำสุด 1.37 ม.รทก.  
ระดับท่อน้ำ -6.73 ม.รทก.

สะพานบุญรัตน์ประชานวรัตน์ - อ.สามพราน  
จ.นครปฐม (ลุ่มน้ำท่าจีน)



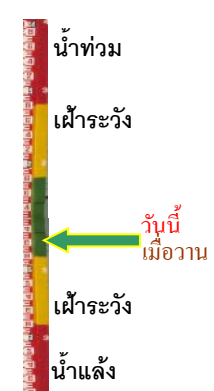
ระดับน้ำปัจจุบัน 0.18 ม.รทก.  
ระดับตลิ่งต่ำสุด 1.46 ม.รทก.  
ระดับท่อน้ำ -7.22 ม.รทก.

สะพานหลวงพ่อบึง - อ.นครไชยศรี  
จ.นครปฐม (ลุ่มน้ำท่าจีน)



ระดับน้ำปัจจุบันต่ำกว่าสถาฟ  
ระดับตลิ่งต่ำสุด 2.97 ม.รทก.  
ระดับท่อน้ำ -4.69 ม.รทก.

สะพานข้ามแม่น้ำท่าจีน ทางหลวง 3365  
อ.สามชุก จ.สุพรรณบุรี (ลุ่มน้ำท่าจีน)



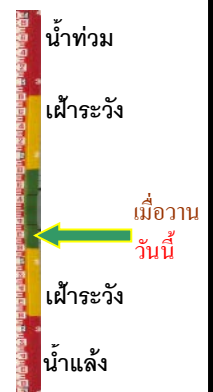
ระดับน้ำปัจจุบันตันไม้บังสถาฟ  
ระดับตลิ่งต่ำสุด 5.70 ม.รทก.  
ระดับท่อน้ำ 0.46 ม.รทก.

เชิงสะพานฉะเชิงเทรา - อ.เมือง จ.ฉะเชิงเทรา  
(ลุ่มน้ำบางปะกง)



ระดับน้ำปัจจุบันต่ำกว่าสถาพ  
ระดับตลิ่งต่ำสุด 1.90 ม.รทก.  
ระดับท่อน้ำ - ม.รทก.

ตรงข้ามวัดจันทนาราม - อ.เมือง จ.จันทบุรี  
(ลุ่มน้ำชายฝั่งตะวันออก)



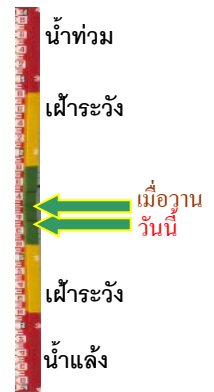
ระดับน้ำปัจจุบันต่ำกว่าสถาพ  
ระดับตลิ่งต่ำสุด 0.20 ม.รทก.  
ระดับท่อน้ำ - ม.รทก.

เทศบาลเมืองเพชรบุรี - อ.เมือง จ.เพชรบุรี  
(ลุ่มน้ำเพชรบุรี)



ระดับน้ำปัจจุบัน 0.80 ม.รทก.  
ระดับตลิ่งต่ำสุด 4.33 ม.รทก.  
ระดับท่อน้ำ 0.01 ม.รทก.

สถานีอุต๊ะเขาตอนล่าง - อ.หาดใหญ่ จ.สงขลา  
(ลุ่มน้ำทะเลสาบสงขลา)



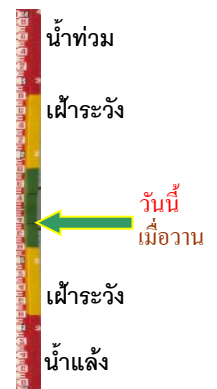
ระดับน้ำปัจจุบัน 0.50 ม.รทก.  
ระดับตลิ่งต่ำสุด 8.93 ม.รทก.  
ระดับท่อน้ำ -1.93 ม.รทก.

สถานีวัดแม่น้ำโขง (MRC) - อ.เชียงคาน จ.เลย  
(ลุ่มน้ำโขง)



ระดับน้ำปัจจุบัน 8.95 ม.รทก.  
ระดับตลิ่งต่ำสุด - ม.รทก.  
ระดับท่อน้ำ - ม.รทก.

สถานีบ้านบางแก้ว - อ.บรรพตพิสัย จ.นครสวรรค์  
(ลุ่มน้ำปิง-วัง-สะแกกรัง-ป่าสัก)



ระดับน้ำปัจจุบัน 36.72 ม.รทก.  
ระดับตลิ่งต่ำสุด 44.95 ม.รทก.  
ระดับท่อน้ำ 35.06 ม.รทก.

สถานีบ้านปากร่องห้วยจี่ - อ.บ้านตาก จ.ตาก  
(ลุ่มน้ำปิง-วัง-สะแกกรัง-ป่าสัก)



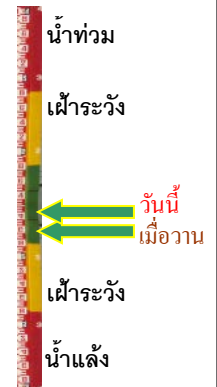
ระดับน้ำปัจจุบัน	117.87	ม.รทก.
ระดับตลิ่งต่ำสุด	120.45	ม.รทก.
ระดับท้องน้ำ	114.47	ม.รทก.



สถานีบ้านจางวาง - อ.หล่มสัก จ.เพชรบูรณ์  
(ลุ่มน้ำปิง-วัง-สะแกกรัง-ป่าสัก)



ระดับน้ำปัจจุบัน	131.20	ม.รทก.
ระดับตลิ่งต่ำสุด	135.46	ม.รทก.
ระดับท้องน้ำ	127.24	ม.รทก.



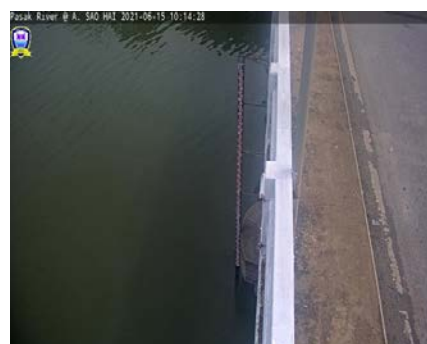
สถานีแม่น้ำป่าสัก - อ.เมือง จ.เพชรบูรณ์  
(ลุ่มน้ำปิง-วัง-สะแกกรัง-ป่าสัก)



ระดับน้ำปัจจุบัน	111.50	ม.รทก.
ระดับตลิ่งต่ำสุด	114.98	ม.รทก.
ระดับท้องน้ำ	104.53	ม.รทก.



สถานีแม่น้ำป่าสัก - อ.เสนาไห้ จ.สระบุรี  
(ลุ่มน้ำปิง-วัง-สะแกกรัง-ป่าสัก)



ระดับน้ำปัจจุบัน	7.30	ม.รทก.
ระดับตลิ่งต่ำสุด	13.46	ม.รทก.
ระดับท้องน้ำ	0.04	ม.รทก.



สถานีแม่น้ำป่าสัก - อ.แก่งคอย จ.สระบุรี  
(ลุ่มน้ำปิง-วัง-สะแกกรัง-ป่าสัก)



ระดับน้ำปัจจุบัน	7.82	ม.รทก.
ระดับตลิ่งต่ำสุด	20.10	ม.รทก.
ระดับท้องน้ำ	4.79	ม.รทก.

