



รายงานการเฝ้าระวังติดตามสถานการณ์น้ำ ๒๔ ชั่วโมง

ศูนย์ป้องกันวิกฤติน้ำ กรมทรัพยากรน้ำ กระทรวงทรัพยากรธรรมชาติและสิ่งแวดล้อม
โทรศัพท์ ๐ ๒๒๕๘ ๖๖๓๑ โทรสาร ๐ ๒๒๕๘ ๖๖๒๙ <http://www.dwr.go.th>

รายงานฉบับที่ ๑๓๘๓/๒๕๖๐

เวลา ๑๕.๐๐ น.

วันที่ ๓๐ พฤศจิกายน ๒๕๖๐

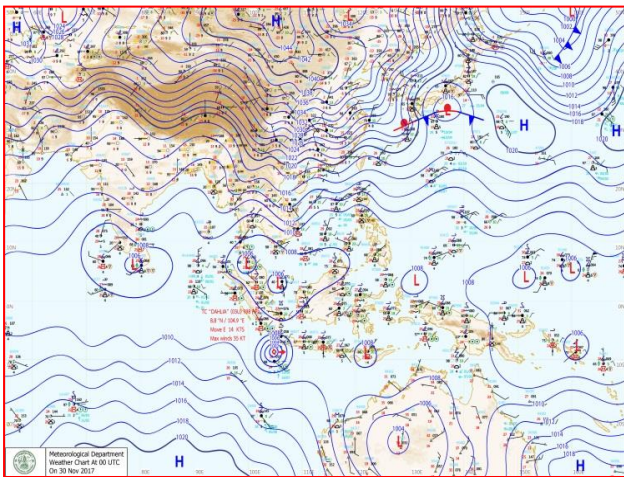
เรื่อง รายงานการเฝ้าระวังติดตามสถานการณ์น้ำ ๒๔ ชั่วโมง

เรียนร.ม.ทส. เลขานุการ ร.ม.ทส.ปท.ทส. รอง ปท.ทส. อท.น. รอง อท.น. และหน่วยงานที่เกี่ยวข้อง

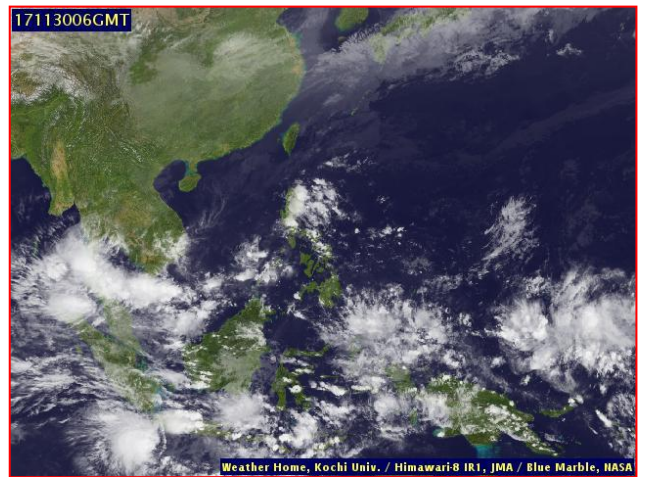
กรมทรัพยากรน้ำขอรายงานการเฝ้าระวังและติดตามสถานการณ์น้ำ ประจำวันที่ ๓๐ พฤศจิกายน ๒๕๖๐ ดังนี้

๑. สภาพอากาศ เวลา ๑๒.๐๐น. (ที่มา: กรมอุตุนิยมวิทยา)

พยากรณ์อากาศ ๒๔ ชั่วโมงข้างหน้า ภาคใต้ยังคงมีฝนตกชุกหนาแน่นและมีฝนตกหนักถึงหนักมากหลายพื้นที่ ส่วนบริเวณอ่าวไทยและทะเลอันดามันมีคลื่นสูง ๒-๓ เมตร

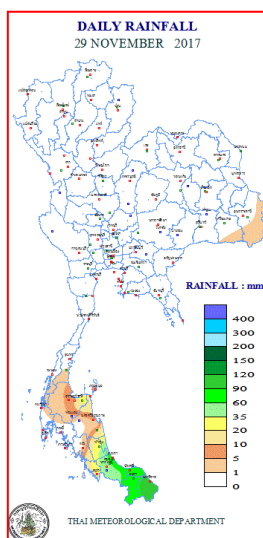


แผนที่อากาศ วันที่ ๓๐ พ.ย. ๒๕๖๐ เวลา ๐๗.๐๐ น.



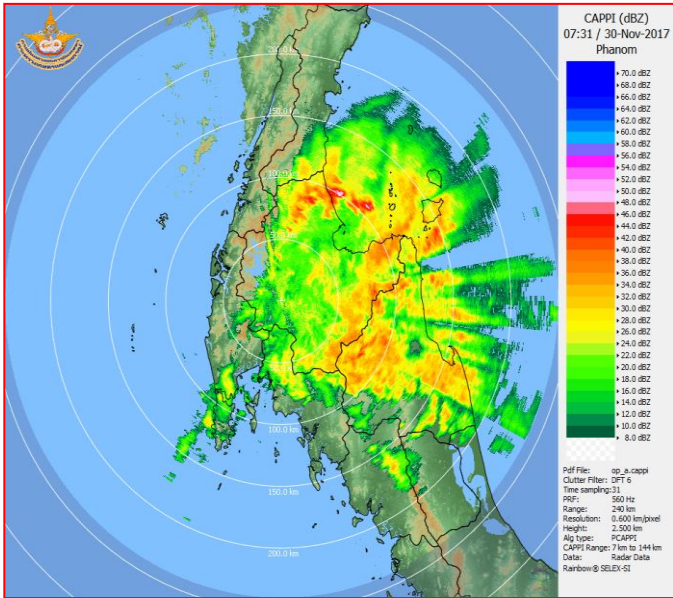
ภาพถ่ายจากดาวเทียม วันที่ ๓๐ พ.ย. ๒๕๖๐ เวลา ๑๓.๐๐ น.

๒. ปริมาณฝนสะสม ณ เวลา ๐๗.๐๐น. (เมื่อวาน) - ๐๗.๐๐ น. (วันนี้) (ที่มา: กรมอุตุนิยมวิทยา)

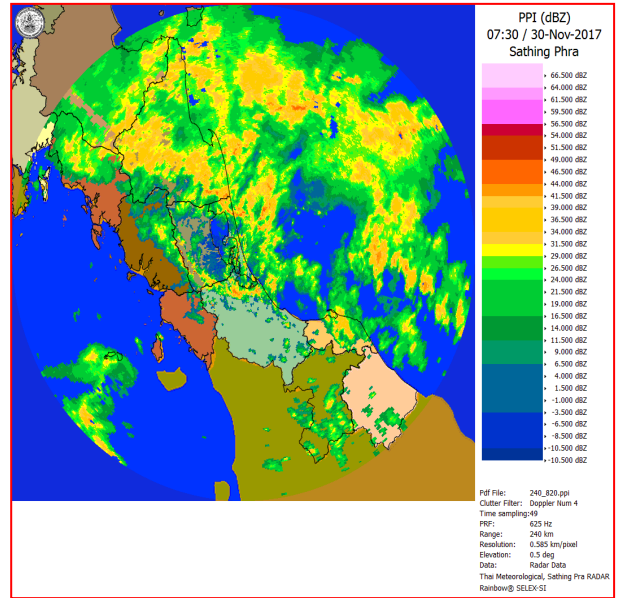


จุดตรวจวัด	ปริมาณฝน (มม.)
จ.นครศรีธรรมราช	๒๖๔.๙
จ.สุราษฎร์ธานี (พระแสง สอท.)	๒๑๗.๔
จ.สงขลา (คองษ์ สกษ.)	๑๕๙.๘
จ.พัทลุง (สกษ.)	๑๔๙.๔
จ.ตรัง	๘๘.๔
จ.กระบี่	๗๔.๙
จ.สตูล	๗๓.๘

๓.เรดาร์ตรวจอากาศ ณ วันที่ ๓๐ พฤศจิกายน ๒๕๖๐ (ที่มา: กรมอุตุนิยมวิทยา)



สถานีพนม จ.สุราษฎร์ธานี เวลา ๑๔.๓๑ น.



สถานีสงขลา เวลา ๑๔.๓๐ น.

จากเรดาร์ตรวจอากาศจะพบว่ามียกุ่มเมฆฝนกระจายทั่วบริเวณพื้นที่ภาคใต้ ของประเทศไทย

๔.สถานการณ์น้ำในอ่างเก็บน้ำขนาดใหญ่ ณ วันที่ ๓๐ พฤศจิกายน ๒๕๖๐ (ที่มา: กรมชลประทาน)

สภาพน้ำในอ่างเก็บน้ำขนาดใหญ่ ปริมาณน้ำในอ่างฯ ๖๐,๑๑๗ ล้านลบ.ม.คิดเป็นร้อยละ ๘๕ (ปริมาณน้ำใช้การได้ ๓๖,๕๓๓ ล้านลบ.ม. คิดเป็นร้อยละ ๗๗) ปริมาณน้ำในอ่างฯ เทียบกับปี ๒๕๕๙ (๕๐,๗๒๔ ล้านลบ.ม. คิดเป็นร้อยละ ๗๒) มากกว่าปี ๒๕๕๙ จำนวน ๙,๓๙๓ ล้านลบ.ม. ปริมาณน้ำไหลลงอ่างฯ จำนวน ๙๗,๙๙ ล้านลบ.ม. ปริมาณน้ำระบายจำนวน ๔๕,๗๐ ล้านลบ.ม. สามารถรับน้ำได้อีก ๑๐,๗๕๐ ล้านลบ.ม.

อ่างเก็บน้ำ	ปริมาณน้ำในอ่าง		ปริมาณน้ำใช้การได้		ปริมาณน้ำไหลลงอ่าง		ปริมาณน้ำระบาย		ปริมาณน้ำรับได้อีก (ล้าน ม. ^๓) (ความจุที่ รนส.- ปริมาณน้ำปัจจุบัน)
	ปริมาณ (ล้าน ม. ^๓)	% น้ำเก็บกัก	ปริมาณ (ล้าน ม. ^๓)	% น้ำใช้การ	วันนี้ (ล้าน ม. ^๓)	เมื่อวาน (ล้าน ม. ^๓)	วันนี้ (ล้าน ม. ^๓)	เมื่อวาน (ล้าน ม. ^๓)	
๑.ภูมิพล	๑๐,๙๗๐	๘๒	๗,๑๗๕	๗๔	๗.๕๗	๑๓.๒๙	๔.๐๐	๔.๐๐	๒,๔๘๗
๒.สิริกิติ์	๘,๕๒๘	๙๐	๕,๖๗๘	๘๕	๗.๕๐	๗.๕๑	๔.๒๐	๔.๒๐	๑,๙๘๐
๓.จุฬารัตน์	๑๖๑	๙๘	๑๒๔	๙๘	๐.๐๓	๐.๒๕	๐.๐๐	๐.๐๐	๒๐
๔.อุบลรัตน์	๒,๔๑๙	๑๐๐	๑,๘๓๘	๙๙	๐.๐๐	๒.๓๒	๗.๔๔	๘.๖๓	๒,๒๒๑
๕.ลำปาว	๑,๗๙๒	๙๑	๑,๖๙๒	๙๐	๐.๐๐	๑.๘๑	๑.๘๖	๑.๘๑	๖๕๘
๖.สิรินธร	๑,๖๓๑	๘๓	๘๐๐	๗๐	๐.๘๕	๐.๐๐	๐.๐๐	๐.๐๐	๓๓๕
๗.ป่าสักชลสิทธิ์	๙๖๐	๑๐๐	๙๕๗	๑๐๐	๓.๕๐	๓.๕๐	๓.๕๐	๓.๕๐	-
๘.ศรีนครินทร์	๑๕,๕๙๖	๘๘	๕,๓๓๑	๗๑	๑๑.๕๘	๘.๗๑	๕.๐๒	๕.๐๖	๓,๑๗๔
๙.วชิราลงกรณ์	๖,๙๖๒	๗๙	๓,๙๕๐	๖๘	๔.๔๙	๔.๔๕	๗.๐๘	๗.๐๔	๔,๐๓๘
๑๐.ขุนด่านปราการชล	๒๑๘	๙๗	๒๑๓	๙๗	๐.๐๘	๐.๐๘	๐.๑๕	๐.๑๕	๗
๑๑.รัชชประภา	๔,๔๑๑	๗๘	๓,๐๖๐	๗๑	๓.๙๒	๓.๙๕	๒.๐๐	๒.๐๓	๑,๓๓๓
๑๒.บางบาล	๑,๐๐๗	๖๙	๗๓๐	๖๒	๕๐.๐๒	๑๐๐.๕๐	๒.๘๙	๒.๙๔	๕๘๓

๕. สถานการณ์น้ำในประเทศ ณ วันที่ ๒๗ - ๓๐ พฤศจิกายน ๒๕๖๐ (ที่มา: กรมชลประทาน)

สถานี	แม่น้ำ	อำเภอ	จังหวัด	ระดับตลิ่ง (ม.รทก.)	ระดับน้ำ (ม.รทก.)				แนวโน้ม	เปรียบเทียบระดับตลิ่ง
					จันทร์	อังคาร	พุธ	พฤหัสบดี		
					๒๗ พ.ย.	๒๘ พ.ย.	๒๙ พ.ย.	๓๐ พ.ย.		
P.๑	ปิง	เมือง	เชียงใหม่	๓.๗๐	๑.๕๒	๑.๕๕	๑.๔๗	๑.๕๘	เพิ่มขึ้น	-๒.๑๒
W.๑C	วัง	เมือง	ลำปาง	๕.๒๐	-๐.๓๘	๐.๐๗	๐.๐๕	๐.๐๗	เพิ่มขึ้น	-๕.๑๓
Y.๑๖	ยม	บางระกำ	พิษณุโลก	๗.๒๘	๕.๕๒	๕.๕๑	๕.๕๑	๓.๗๒	ลดลง	-๓.๕๖
N.๗A	น่าน	เมือง	พิจิตร	๑๑.๑๘	๓.๒๐	๒.๕๙	๒.๕๙	๒.๒๓	ลดลง	-๘.๙๕
C.๑๓	เจ้าพระยา	สรรพยา	ชัยนาท	๑๖.๓๔	๑๐.๑๑	๙.๖๔	๙.๑๖	๘.๘๖	ลดลง	-๗.๔๘
M.๖A	มูล	สตึก	บุรีรัมย์	๖.๐๐	๒.๖๐	๒.๔๓	๒.๓๑	๒.๒๑	ลดลง	-๓.๗๙
M.๗	มูล	เมือง	อุบลราชธานี	๗.๐๐	๔.๙๖	๔.๘๐	๔.๕๑	๔.๓๒	ลดลง	-๒.๖๘
M.๑๙๑	ลำตะคอง	เมือง	นครราชสีมา	๓.๐๐	๐.๙๙	๐.๙๘	๐.๙๖	๑.๐๓	เพิ่มขึ้น	-๑.๐๗
M.๑๕๙	ลำชี	จอมพระ	สุรินทร์	๘.๒๐	๒.๕๐	๒.๕๐	๒.๕๐	***	***	***
M.๙๕	ลำเสียวใหญ่	สุวรรณภูมิ	ร้อยเอ็ด	๓.๒๐	๒.๕๑	๒.๕๐	๒.๕๐	๒.๔๙	ลดลง	-๐.๗๑
X.๖๔	คลองท่าแซะ	ท่าแซะ	ชุมพร	๑๗.๑๓	๗.๗๔	๗.๖๗	๘.๐๑	๘.๗๖	เพิ่มขึ้น	-๘.๓๗
X.๑๔๙	คลองกลาย	นบพิตำ	นครศรีธรรมราช	๓๓.๙๖	๒๙.๓๕	๒๙.๔๒	๒๙.๒๖	๓๑.๑๒	เพิ่มขึ้น	-๒.๘๔
X.๒๗๔	แม่น้ำโก-ลก	แว้ง	นราธิวาส	๒๔.๑๘	๒๑.๔๕	๒๒.๕๕	๒๓.๕๓	๒๑.๙๘	ลดลง	-๒.๒
X.๓๗A	แม่น้ำตาปี	พระแสง	สุราษฎร์ธานี	๑๐.๗๖	๘.๓๙	๘.๙๑	๙.๑๖	๙.๗๗	เพิ่มขึ้น	-๐.๙๙

*** ยังไม่ได้รับรายงาน

๖. สถานการณ์น้ำในพื้นที่ลุ่มน้ำโขง ณ วันที่ ๒๗ พฤศจิกายน ๒๕๖๐ (ที่มา: MRC: Mekong River Commission)

สถานี	ปริมาณฝน ๒๔ ชม. (มม)	ระดับอ้างอิง (ม.รทก.)	ระดับตลิ่ง (ม.)	ระดับน้ำ (ม.) ๒๗ พ.ย.	เปรียบเทียบระดับตลิ่ง	ระดับน้ำคาดการณ์ (ม.)			แนวโน้ม
						๒๘ พ.ย.	๒๙ พ.ย.	๓๐ พ.ย.	
อ.เชียงแสน จ.เชียงราย	๐.๐	๓๕๗.๑๑๐	๑๒.๘๐	๕.๒๗	-๗.๕๓	๕.๒๓	๕.๓๐	๕.๓๗	เพิ่มขึ้น
อ.เชียงคาน จ.เลย	๐.๐	๑๙๔.๑๑๘	๑๖.๐๐	๗.๒๗	-๘.๗๓	๗.๕๘	๗.๙๒	๗.๙๗	เพิ่มขึ้น
อ.เมือง จ.หนองคาย	๐.๐	๑๕๓.๖๔๘	๑๒.๒๐	๔.๒๒	-๗.๙๘	๔.๓๔	๔.๔๕	๔.๕๐	เพิ่มขึ้น
อ.เมือง จ.นครพนม	๐.๐	๑๓๐.๙๖๑	๑๒.๐๐	๓.๔๔	-๘.๕๖	๓.๔๐	๓.๓๔	๓.๔๗	ลดลง
อ.เมือง จ.มุกดาหาร	๐.๐	๑๒๔.๒๑๙	๑๒.๕๐	๓.๔๘	-๙.๐๒	๓.๔๔	๓.๓๖	๓.๓๘	ลดลง
อ.โขงเจียม จ.อุบลราชธานี	๐.๐	๘๙.๐๓๐	๑๔.๕๐	๔.๖๒	-๙.๘๘	๔.๕๐	๔.๓๙	๔.๒๘	ลดลง

๖. สถานการณ์เตือนภัย Early Warning ณ วันที่ ๓๐ พฤศจิกายน ๒๕๖๐ (ที่มา: สำนักวิจัย พัฒนาและอุทกวิทยา กรมทรัพยากรน้ำ) [เวลา ๐๘.๐๐ น. - ๑๕.๐๐ น. (วันนี้)]

การแจ้งเตือน	สถานี	การแจ้งเตือน
เตือนสีแดง (อพยพ)	บ้านเขาหัวควาย ตำบลเขาหัวควาย อำเภอพุนพิน จังหวัดสุราษฎร์ธานี	ปริมาณฝนสะสม ๑๒ ชั่วโมง ๑๔๔.๐ มิลลิเมตร
	บ้านห้วยไม้แก่น ตำบลร่อนพิบูลย์ อำเภอร่อนพิบูลย์ จังหวัดนครศรีธรรมราช	ปริมาณฝนสะสม ๑๒ ชั่วโมง ๑๔๘.๐ มิลลิเมตร
เตือนสีเหลือง (เตือนภัย)	บ้านนาดอน ตำบลทต.ช้างขวา อำเภอกาญจนดิษฐ์ จังหวัดสุราษฎร์ธานี	ปริมาณฝนสะสม ๑๒ ชั่วโมง ๑๒๖.๕ มิลลิเมตร
	บ้านใต้โดน ตำบลบางสวรรค์ อำเภอพระแสง จังหวัดสุราษฎร์ธานี	ระดับน้ำ ๔.๖๕ เมตร ระดับวิกฤต ๖.๕๐ เมตร
	บ้านร่อนนา ตำบลร่อนพิบูลย์ อำเภอร่อนพิบูลย์ จังหวัดนครศรีธรรมราช	ปริมาณฝนสะสม ๑๒ ชั่วโมง ๑๓๕.๕ มิลลิเมตร

เดือนสี่เขียว (เผ่าระวัง)	บ้านหน้าวัด ตำบลในเตา อำเภอห้วยยอด จังหวัดตรัง	ปริมาณฝนสะสม ๑๒ ชั่วโมง ๑๐๑.๕ มิลลิเมตร
	บ้านควนยาว ตำบลลานข่อย อำเภอป่าพะยอม จังหวัดพัทลุง	ปริมาณฝนสะสม ๑๒ ชั่วโมง ๑๐๕.๕ มิลลิเมตร
	บ้านไสใหญ่เหนือ ตำบลถ้ำใหญ่ อำเภอทุ่งสง จังหวัดนครศรีธรรมราช	ปริมาณฝนสะสม ๑๒ ชั่วโมง ๑๐๐.๐ มิลลิเมตร
	บ้านปากลง ตำบลกรูชิง อำเภอนบพิตำ จังหวัดนครศรีธรรมราช	ปริมาณฝนสะสม ๑๒ ชั่วโมง ๑๐๑.๕ มิลลิเมตร
	บ้านโกตา ตำบลกำแพง อำเภอละงู จังหวัดสตูล	ระดับน้ำ ๔.๕๑ เมตร ระดับวิกฤต ๗.๕๐ เมตร

๗.สถานการณ์ภัยพิบัติ ณ วันที่ ๒๙ พฤศจิกายน ๒๕๖๐ (ที่มา : กรมทรัพยากรธรณี)

ประกาศฉบับที่ ๑๙/๒๕๖๐ ให้อาสาสมัครเครือข่ายกรมทรัพยากรธรณี เผ่าระวังภัยดินถล่มและน้ำป่าไหลหลาก โดยเฉพาะพื้นที่เสี่ยงภัย จังหวัดนครศรีธรรมราช ตรัง สตูล สงขลา พัทลุง ปัตตานี ยะลา นราธิวาส ในระหว่างวันที่ ๒๗ - ๒๙ พฤศจิกายน ๒๕๖๐ นี้

๘. เหตุการณ์วิกฤตน้ำปัจจุบัน ณ วันที่ ๓๐ พฤศจิกายน ๒๕๖๐ [เวลา ๐๘.๐๐ น. - ๑๕.๐๐ น. (วันนี้)]

จ.พัทลุง - จากสถานการณ์น้ำท่วมพื้นที่จังหวัดพัทลุงนั้น ได้เกิดฝนตกหนักอีกครั้งตั้งแต่เมื่อวานที่ผ่านมาจนถึงขณะนี้ โดยเฉพาะบริเวณเทือกเขาบรรทัด ตั้งแต่อำเภอป่าบอน อำเภอตะโหมด อำเภอกงหรา อำเภอศรีนครินทร์ อำเภอศรีบรรพต และอำเภอป่าพะยอม ซึ่งบริเวณอำเภอดังกล่าวได้มีฝนตกหนักวัดปริมาณน้ำฝนได้เกิน ๑๘๐ มิลลิเมตร ที่อำเภอตะโหมดวัดได้ ๒๐๘ มิลลิเมตร และอำเภอกงหรา ๑๘๘ มิลลิเมตร ทำให้เกิดน้ำไหลหลากจากเทือกบรรทัดเข้าท่วมพื้นที่ตำบลชะรัด ตำบลคลองเฉลิม ตำบลคลองทรายขาว และตำบลสมหวัง ทุกหมู่บ้านของอำเภอกงหรา ระดับน้ำท่วมสูงกว่าทุกครั้งที่ผ่านมา และกระแสน้ำไหลเชี่ยวเส้นทางระหว่างอำเภอถูกตัดขาดหลายสาย ทั้งรถยนต์ขนาดใหญ่และขนาดเล็กไม่สามารถสัญจรได้ ซึ่งครั้งนี้เป็นระลอกที่ ๓ ประชาชนได้รับความเดือดร้อนเป็นจำนวนมาก (ที่มา : mgronline.com เวลา ๑๔.๐๑ น.)

จ.ตรัง - สถานการณ์โดยรวมตอนนี้ ในเขตเทศบาล ต.นาตาล่วง ได้สั่งอพยพเคลื่อนย้ายประชาชน และข้าวของเครื่องใช้ ออกไปก่อนหน้าแล้ว ตามแผนปฏิบัติการที่กำหนดไว้ให้ไปรวมตัวกันที่ศูนย์อพยพ ม.๔ บ้านหนองบัว แต่บางส่วนก็ได้กางเต็นท์นอนอยู่ตามถนนริมพังกันน้ำ และพื้นที่สูงที่น้ำท่วมไม่ถึง ส่วนป็นีคาดการณ์ความรุนแรงว่าอาจจะหนักกว่าปี ๒๕๕๙ แต่ก็จะต้องฝ่าวิกฤตนี้ไปได้ เพราะพวกตนได้ร่วมต่อสู้น้ำท่วมกันมา ๑๘ ปีเต็มแล้ว จวบจนวันนี้ก็ยังเป็นปัญหาเรื้อรังแก้ไม่ได้ สงสารแต่ชาวบ้านที่คงต้องทนแบกรับชะตากรรมต่อไป เพราะสิ่งที่ได้รับความช่วยเหลือต่างๆ จากหน่วยเหนือเป็นเพียงการเยียวยาเท่านั้น

นอกจากนั้น ฝนที่ตกลงมาอย่างหนักอีกรอบยังทำให้หลายพื้นที่ของ จ.ตรัง เกิดปัญหาน้ำท่วมซ้ำสอง อย่างเช่น ใน อ.รัชฎา น้ำในแม่น้ำตรัง ได้เอ่อล้นเข้าท่วมบ้านเรือน และพื้นที่ทางการเกษตร ประมาณ ๕๐ ครัวเรือน ส่งผลให้ถนนห้วยยอด (สายใน) ช่วงตลาดลุงชม ต.คลองปาง มีระดับน้ำท่วมสูง ๓๐-๕๐ ซม. รวมทั้งใน อ.นาโยง ก็มีน้ำท่วมบ้านเรือน และพื้นที่ทางการเกษตร ประมาณ ๑๐๐ ครัวเรือน รวมทั้งถนนเพชรเกษม ช่วงหน้าร้านเค๊กกนิษฐา ต.ละมอ สูง ๓๐-๕๐ ซม. ทำให้รถเล็กทุกชนิดต้องเลี่ยงไปใช้เส้นทางอื่นแทน ขณะที่ อ.ย่านตาขาว และ อ.ปะเหลียน ก็ได้รับผลกระทบจากน้ำป่าไหลหลากจากเทือกเขาบรรทัด ประมาณ ๒๐๐ ครัวเรือนแล้ว (ที่มา : mgronline.com เวลา ๑๔.๐๑ น.)

จ.ปัตตานี - สถานการณ์น้ำท่วมในพื้นที่จังหวัดปัตตานี ระดับน้ำยังคงสูงขึ้นอย่างต่อเนื่อง ติดต่อกันเป็นวันที่ ๔ แล้ว เนื่องจากปริมาณน้ำเหนือจากจังหวัดยะลา ยังคงไหลบ่าเข้ามาสมทบในแม่น้ำปัตตานี โดยไม่มีทีท่าว่าจะลดลง ซึ่งจะส่งผลให้บ้านเรือนราษฎรที่ถูกอยู่ติดกับแม่น้ำปัตตานี ซึ่งถูกน้ำท่วมสูงอยู่แล้วระดับก็จะสูงขึ้นอีก นอกจากนี้ จะทำให้มวลน้ำขยายวงกว้างเข้าท่วมอีกในหลายพื้นที่

โดยล่าสุด สถานการณ์น้ำย่ำแย่ลงเรื่อยๆ น้ำได้เข้าทะลักเข้าท่วมในเขตเทศบาลเมืองปัตตานี ทำให้บ้านเรือนราษฎรที่อยู่ติดกับแม่น้ำปัตตานี และถนนหลายสายในเขตเทศบาลเมืองปัตตานี ถูกน้ำท่วมสูง โดยเฉพาะถนนยะรัง ถนนจะบังติกอ ถนนกะลาพอ ต.จะบังติกอ อ.เมือง จ.ปัตตานี ถนนทุกสายถูกน้ำท่วมสูงกว่า ๓๐ เซนติเมตร ทำให้การจราจรติดขัด เดินทางไปมาไม่สะดวก (ที่มา : mgronline.com เวลา ๑๒.๔๓ น.)

จ.สงขลา - สถานการณ์น้ำท่วมในพื้นที่ อ.เทพา จ.สงขลา ขณะนี้พื้นที่ในเขตตัวเมืองเทพา ยังคงถูกน้ำท่วมหนักต่อเนื่องมานาน ๓ วัน ทั้งสถานที่ราชการ บ้านเรือนประชาชน และร้านค้า แต่ระดับน้ำเริ่มทรงตัวเนื่องจากฝนเริ่มทิ้งช่วง ส่วนถนน

สายเทา-ลำไพล ขณะนี้รถใหญ่เริ่มที่จะสัญจรได้แล้ว แต่สภาพน้ำท่วมในพื้นที่ อ.เทพา อาจจะมียืดเยื้อออกไปอีกหลายวัน เนื่องจากระดับน้ำยังสูงอยู่ และเจ้าหน้าที่ได้ระดมความช่วยเหลือชาวบ้านอย่างต่อเนื่อง

ขณะที่สถานการณ์น้ำท่วมในพื้นที่ลุ่มน้ำทะเลสาบสงขลา ตั้งแต่ อ.ระโนด กระแสสินธุ์ สทิงพระ และ อ.สิงหนคร ขณะนี้ระดับน้ำยังคงเพิ่มสูงขึ้นเรื่อยๆ เนื่องจากน้ำในทะเลสาบสงขลาหนุนเข้าท่วม โดยหนึ่งในพื้นที่ที่ถูกน้ำท่วมหนัก คือ ต.ท่าหิน บ้านที่อยู่ในที่ลุ่มต่ำต้องจมอยู่ในน้ำ และต้องใช้เรือในการเข้าออกหมู่บ้าน เพราะถนนถูกน้ำท่วม ระดับน้ำบางจุดสูงกว่า ๑ เมตร นาข้าวมากกว่า ๑๐๐ ไร่ ถูกน้ำท่วม รวมทั้งสัตว์เลี้ยงวัวควาย ซึ่งต้องนำมาเลี้ยงบนถนนชั่วคราวกว่า ๑๒๐ ตัว และขณะนี้ความช่วยเหลือยังไม่ถึง สถานการณ์เริ่มใกล้เคียงกับน้ำท่วมใหญ่เมื่อปลายปีที่ผ่านมา (ที่มา : mgronline.com เวลา ๑๒.๔๒ น.)

จ.นราธิวาส - สถานการณ์อุทกภัยในพื้นที่ จ.นราธิวาส หลายพื้นที่ยังคงวิกฤต โดยเฉพาะที่ราบลุ่มแนวแม่น้ำสุโงโ-ลก แม่น้ำบางนรา และแม่น้ำสายบุรี เนื่องจากมีปริมาณน้ำในพื้นที่ต้นน้ำไหลลงมาสมทบ และไม่สามารถระบายลงสู่ทะเลได้ทัน ทำให้น้ำที่เข้าท่วมพื้นที่ชุมชนแนวแม่น้ำสุโงโ-ลก เขตเทศบาลเมืองสุโงโ-ลก เพิ่มสูงขึ้น โดยล่าสุดยอดผู้อพยพไปยังศูนย์ช่วยเหลือผู้ประสบอุทกภัยที่ ร.ร. เทศบาล ๔ มีจำนวน ๖๔ ครอบครัว รวม ๒๔๕ คน

ขณะที่ในพื้นที่ อ.ระแงะ ที่บริเวณโรงเรียนวัดร่อน ต.ตันหยงมัส อ.ระแงะ ระดับน้ำยังคงสูงขึ้นต่อเนื่อง มีน้ำจากคลองตันหยงมัส ไหลเข้าท่วมภายในโรงเรียน ทำให้โรงเรียนยังปิดต่อเนื่อง และไม่มีกำหนดเปิดการเรียนการสอน (ที่มา : mgronline.com เวลา ๑๐.๔๕ น.)

๙. สถานการณ์อุทกภัย ณ วันที่ ๓๐ พฤศจิกายน ๒๕๖๐ (ที่มา :กรมป้องกันและบรรเทาสาธารณภัย)

สถานการณ์อุทกภัยภาคใต้ จากอิทธิพลมรสุมตะวันออกเฉียงเหนือ ตั้งแต่วันที่ ๒๕-๓๐ พ.ย. ๖๐ ในพื้นที่ ๙ จังหวัด (พัทลุง ตรัง นครศรีธรรมราช ปัตตานี สงขลา นราธิวาส ยะลา สตูล สุราษฎร์ธานี) ๗๔ อำเภอ ๓๙๖ ตำบล ๒,๕๔๐ หมู่บ้าน ประชาชนได้รับผลกระทบ ๑๑๓,๘๐๐ ครัวเรือน ๓๘๕,๔๘๘ คน **เสียชีวิต ๕ ราย** (จ.สงขลา ๒ ราย จ.ปัตตานี ๒ ราย จ.ยะลา ๑ ราย) อยู่ระหว่างดำเนินการให้ความช่วยเหลือ **ปัจจุบันคลี่คลายแล้ว ๑ จังหวัด** (จ.สตูล) **ยังคงมีสถานการณ์ ๘ จังหวัด** (พัทลุง ตรัง นครศรีธรรมราช ปัตตานี สงขลา นราธิวาส ยะลา สุราษฎร์ธานี) ๗๑ อำเภอ ๓๘๘ ตำบล ๒,๔๙๐ หมู่บ้าน ประชาชนได้รับผลกระทบ ๑๐๗,๙๖๗ ครัวเรือน ๓๖๙,๔๒๑ คน **อพยพ ๑๑๐ ครัวเรือน ๓๕๗ คน** (จ.สงขลา ๖๘ ครัวเรือน ๓๐๖ คน จ.ยะลา ๓๓ ครัวเรือน จ.นราธิวาส ๙ ครัวเรือน ๕๑ คน)

๑๐. การคาดหมายลักษณะอากาศ ๗ วันข้างหน้า (ระหว่างวันที่ ๓๐ พฤศจิกายน - ๖ ธันวาคม ๒๕๖๐)

ในช่วงวันที่ ๓๐ พ.ย. - ๑ ธ.ค. ประเทศไทยตอนบนมีอุณหภูมิสูงขึ้น ๑ - ๓ องศาเซลเซียสกับมีหมอกในตอนเช้า แต่ยังคงมีอากาศเย็นในตอนเช้า ส่วนภาคใต้ยังคงมีฝนตกชุกหนาแน่นและมีฝนตกหนักถึงหนักมากหลายพื้นที่ สำหรับคลื่นลมบริเวณอ่าวไทยมีคลื่นสูง ๒-๓ เมตร

ส่วนในช่วงวันที่ ๒-๖ ธ.ค. ประเทศไทยตอนบนจะมีอากาศหนาวเย็นลง อุณหภูมิจะลดลง ๒-๔ องศาเซลเซียส กับมีลมแรง สำหรับภาคใต้ยังคงมีฝนตกต่อเนื่องและมีฝนตกหนักบางพื้นที่ สำหรับคลื่นลมบริเวณอ่าวไทยมีคลื่นสูงประมาณ ๒ เมตร

๑๑. การช่วยเหลือเพื่อบรรเทาสถานการณ์อุทกภัย (กรมทรัพยากรน้ำ)

สรุปการสูบน้ำ และบริการน้ำดื่ม เพื่อช่วยเหลือสถานการณ์อุทกภัยตั้งแต่ ๑ พฤษภาคม - ๒๙ พฤศจิกายน พ.ศ. ๒๕๖๐

หน่วย งาน	จังหวัด	ปริมาณสูบน้ำ (ลบ.ม.)	ปริมาณแจกจ่าย น้ำ (ลิตร)	ประโยชน์ที่ได้รับ		
				อุปโภค-บริโภค		
				ครัวเรือน	ประชากร	พื้นที่
ภาค ๑	ลำปาง	-	๕๖,๖๙๕	-	-	-
	กำแพงเพชร	๑๗๐,๔๐๐	๓๙,๗๘๘	๗,๑๓๗	๑๗,๙๑๐	-
	เชียงใหม่	-	๔๗,๙๔๖	-	-	-
	แม่ฮ่องสอน	-	๓๗,๐๑๗	-	-	-
	เชียงใหม่	-	๓๐,๑๙๙	-	-	-
ภาค ๒	นครสวรรค์	๖,๙๘๕,๐๘๐	-	๕,๕๐๖	๑๙,๕๕๒	๒๒,๔๒๐
	อุทัยธานี	๑,๑๗๙,๓๖๐	-	๓๕๐	๑,๔๐๐	๓,๒๐๐
	สมุทรปราการ	๔,๔๔๒,๐๔๐	-	-	๒๓,๙๙๐	-
	สระบุรี	๒,๗๓๒,๔๐๐	-	๓,๕๕๙	๑๓,๘๙๐	๓,๐๐๐
	พระนครศรีอยุธยา	๖๑๒,๓๖๐	-	-	๑๐,๙๙๐	๒๕
	สิงห์บุรี	๒,๓๒๖,๓๒๐	-	๑,๐๐๐	๔,๓๒๐	๑๓๐
ภาค ๓	อุดรธานี	๑,๒๑๑,๓๗๒	-	๓,๘๘๓	๑๒,๑๒๖	-
ภาค ๔	กาฬสินธุ์	๑๓๒,๐๐๐	-	๑,๒๐๔	๖,๐๒๐	-
	ขอนแก่น	๑๐,๔๘๓,๐๔๐	-	๓,๑๒๕	๑๒,๙๔๒	-
	มหาสารคาม	๑,๙๕๑,๒๐๐	-	๑,๑๒๓	๔,๕๒๒	๗๐๗
ภาค ๕	นครราชสีมา	๖๙๔,๐๐๐	-	๒,๓๕๖	๙,๒๒๔	-
ภาค ๖	สระแก้ว	๑,๒๘๔,๘๐๐	-	๑๒,๐๐๐	๔๘,๐๐๐	-
	ปราจีนบุรี	๑,๓๒๔,๖๐๐	-	๑,๐๐๙	๓,๑๓๙	๑๐,๗๘๗
ภาค ๗	สุพรรณบุรี	๓,๕๒๕,๑๒๐	-	๑,๙๘๐	๖,๕๗๐	๒๐,๗๐๐
	ราชบุรี	๒,๕๕๑,๕๐๐	-	๒,๖๕๘	๙,๐๐๕	๔,๖๑๕
	เพชรบุรี	๑๖,๙๒๐	-	๕,๕๐๐	๒๓,๒๐๐	๓๐๐
ภาค ๘	สงขลา	๑๗๔,๙๖๐	-	๒,๙๘๐	๘,๙๔๐	-
	พัทลุง	๖,๔๘๐	-	-	-	-
ภาค ๙	สุโขทัย	๑๕๓,๐๐๐	-	-	๓,๐๙๐	๑,๒๐๐
	อุตรดิตถ์	-	๖๗๑,๕๘๕	๓,๗๔๗	๑๔,๘๘๐	-
	พิษณุโลก	๗๖,๕๐๐	๔๘๐,๐๐๐	-	๙๙๐	๑,๘๐๐
		๔๒,๐๓๓,๔๕๒	๑,๓๖๓,๒๓๐	๕๙,๑๑๗	๒๕๔,๗๔๐	๖๘,๘๘๔

จึงเรียนมาเพื่อโปรดทราบ

นายวรศาสน์ อภัยพงษ์
อธิบดีกรมทรัพยากรน้ำ