



## รายงานการเฝ้าระวังติดตามสถานการณ์น้ำและความช่วยเหลือ ศูนย์ปฏิบัติการทรัพยากรธรรมชาติและสิ่งแวดล้อม (ด้านทรัพยากรน้ำ)

### กระทรวงทรัพยากรธรรมชาติและสิ่งแวดล้อม

ศูนย์ป้องกันวิกฤติน้ำ กรมทรัพยากรน้ำ

โทรศัพท์ ๐ ๒๒๗๑ ๖๐๐๐ ต่อ ๖๔๔๕ โทรสาร ๐ ๒๒๗๘ ๖๖๒๙ www.dwr.go.th IDLine: mekhalawoc Email: mekhala@dwr.mail.go.th

ศูนย์เทคโนโลยีสารสนเทศทรัพยากรน้ำบาดาล กรมทรัพยากรน้ำบาดาล

โทรศัพท์ ๐ ๒๖๖๖ ๗๐๙๐ โทรสาร ๐ ๒๖๖๖ ๗๑๐๐ www.dgr.go.th Email: itcenter@dgr.mail.go.th

สำนักงานนโยบายและแผนทรัพยากรธรรมชาติและสิ่งแวดล้อม

โทรศัพท์ ๐ ๒๖๖๕๖๕๐๐ www.onep.go.th Email: webmaster@onep.go.th

รายงานฉบับที่ ๓๓๕/๒๕๖๔

เวลา ๐๘.๐๐ น.

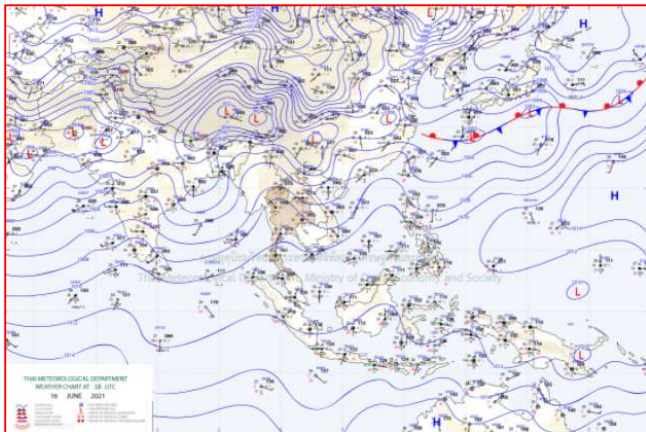
วันที่ ๑๗ มิถุนายน ๒๕๖๔

เรียนรมว.ทส. เลขาธิการ รมว.ทส. ที่ปรึกษา รมว.ทส. ปกท.ทส. รอง ปกท.ทส. อทน. อทบ. และหน่วยงานที่เกี่ยวข้อง

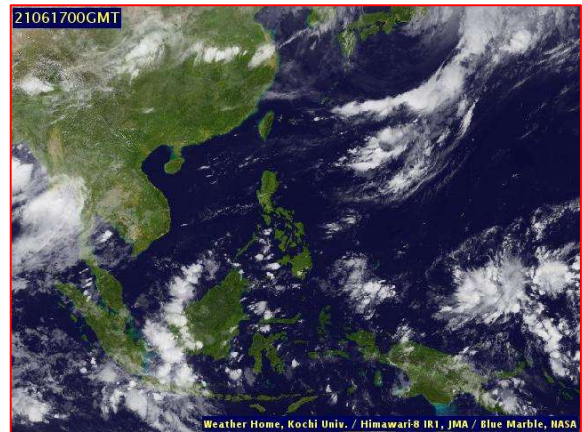
#### ๑. สภาวะอากาศ เวลา ๐๖.๐๐ น. (กรมอุตุนิยมวิทยา)

พยากรณ์อากาศ ๒๔ ชั่วโมงข้างหน้า ประเทศไทยยังคงมีฝนฟ้าคะนองเกิดขึ้น และมีฝนตกหนักบางแห่งในภาคตะวันออกเฉียงเหนือ เนื่องจากมรสุมตะวันตกเฉียงใต้กำลังปานกลางพัดปกคลุมทะเลอันดามัน ประเทศไทย และอ่าวไทย ขอให้ประชาชนบริเวณดังกล่าวระวังอันตรายจากฝนตกหนักในระยะนี้

ส่วนคลื่นลมบริเวณทะเลอันดามันและอ่าวไทยตอนบนมีกำลังอ่อนลง โดยทะเลอันดามันมีคลื่นสูง ๑-๒ เมตร บริเวณที่มีฝนฟ้าคะนองคลื่นสูงมากกว่า ๒ เมตร ส่วนอ่าวไทยตอนบนมีคลื่นสูงประมาณ ๑ เมตร บริเวณที่มีฝนฟ้าคะนองคลื่นสูง ๑-๒ เมตร ขอให้ชาวเรือบริเวณทะเลอันดามันระมัดระวังอันตรายในการเดินเรือบริเวณที่มีฝนฟ้าคะนองไว้ด้วย



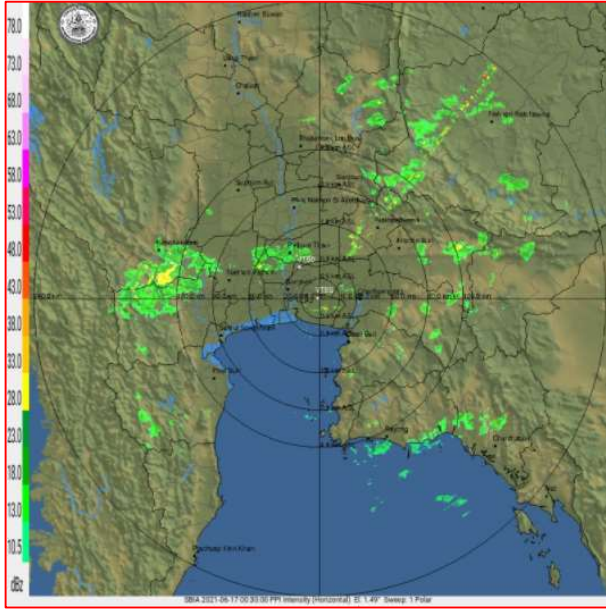
แผนที่อากาศ วันที่ ๑๗ มิ.ย. ๒๕๖๔ เวลา ๐๑.๐๐ น.



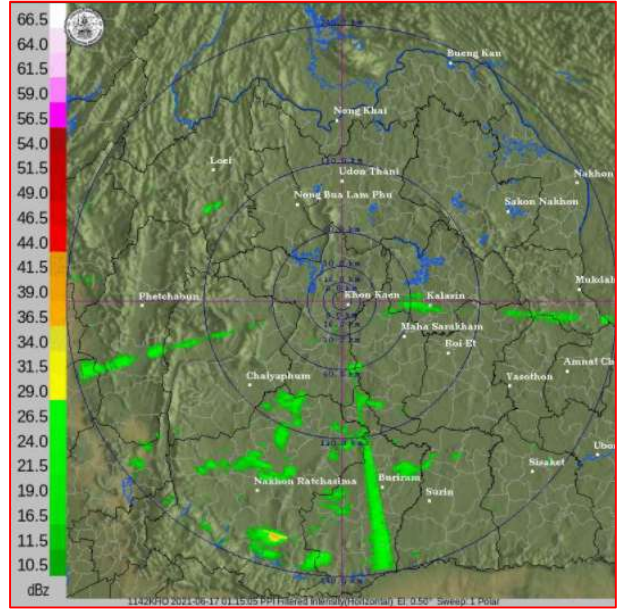
ภาพถ่ายดาวเทียม วันที่ ๑๗ มิ.ย. ๒๕๖๔ เวลา ๐๗.๐๐ น.



๕. เรดาร์ตรวจอากาศ ณ วันที่ ๑๗ มิถุนายน ๒๕๖๔ (กรมอุตุนิยมวิทยา)



สถานีสุวรรณภูมิ เวลา ๐๗.๓๐ น.



สถานีขอนแก่น เวลา ๐๘.๑๕ น.

จากเรดาร์ตรวจอากาศจะพบว่ามีกลุ่มเมฆฝนกระจายบริเวณภาคเหนือ ภาคกลาง ภาคตะวันออก ภาคตะวันออกเฉียงเหนือ และภาคใต้ของประเทศไทย

๖. สถานการณ์น้ำในแหล่งเก็บกักน้ำ ณ วันที่ ๑๖ มิถุนายน ๒๕๖๔ (กรมชลประทาน กรมทรัพยากรน้ำ และสทช.)

๖.๑ สภาพน้ำในอ่างเก็บน้ำขนาดใหญ่ ปริมาณน้ำในอ่างฯ ๓๒,๒๕๐ ล้าน ลบ.ม. คิดเป็นร้อยละ ๔๕ (ปริมาณน้ำใช้การได้ ๘,๗๐๘ ล้าน ลบ.ม. คิดเป็นร้อยละ ๑๘) ปริมาณน้ำในอ่างฯ เทียบกับปี ๒๕๖๓ (๓๐,๘๔๗ ล้าน ลบ.ม. คิดเป็นร้อยละ ๔๓) มากกว่าปี ๒๕๖๓ จำนวน ๑,๔๐๓ ล้าน ลบ.ม. ปริมาณน้ำไหลลงอ่างฯ จำนวน ๑๗๙.๓๑ ลบ.ม. ปริมาณน้ำระบาย จำนวน ๙๙.๗๐ ล้าน ลบ.ม. สามารถรับน้ำได้อีก ๓๘,๖๗๖ ล้าน ลบ.ม.

อ่างเก็บน้ำ	ปริมาณน้ำในอ่าง		ปริมาณน้ำใช้การได้		ปริมาณน้ำไหลลงอ่าง		ปริมาณน้ำระบาย		ปริมาณน้ำรับได้อีก (ความจุที่ รนส.- ปริมาณน้ำ ปัจจุบัน)
	ปริมาณ (ล้าน ม. <sup>๓</sup> )	% น้ำเก็บกัก	ปริมาณ (ล้าน ม. <sup>๓</sup> )	% น้ำใช้การ	วันนี้ (ล้าน ม. <sup>๓</sup> )	เมื่อวาน (ล้าน ม. <sup>๓</sup> )	วันนี้ (ล้าน ม. <sup>๓</sup> )	เมื่อวาน (ล้าน ม. <sup>๓</sup> )	
๑.ภูมิพล	๔,๒๑๗	๓๑	๔๑๗	๔	๐.๐๐	๑.๐๕	๑๒.๐๐	๑๒.๐๐	๙,๒๕๕
๒.สิริกิติ์	๓,๓๙๗	๓๖	๕๔๗	๘	๗๔.๔๗	๒๑.๖๒	๑๔.๐๔	๑๔.๑๑	๗,๑๑๑
๓.จุฬารัตน์	๑๑๒	๖๘	๗๕	๕๙	๐.๓๔	๐.๒๕	๐.๘๑	๐.๗๙	๖๙
๔.อุบลรัตน์	๙๓๓	๓๘	๓๕๒	๑๙	๑๒.๔๗	๑๒.๔๘	๖.๙๙	๗.๐๔	๓,๗๐๗
๕.ลำปาว	๕๙๘	๓๐	๔๙๘	๒๖	๑๐.๓๐	๑๑.๔๕	๐.๓๐	๐.๓๐	๑,๘๕๒
๖.สิรินธร	๑,๑๗๙	๖๐	๓๔๗	๓๑	๑๒.๘๗	๐.๐๐	๑๒.๑๓	๑๑.๘๒	๗๘๗
๗.ป่าสักชลสิทธิ์	๑๐๗	๑๑	๑๐๔	๑๑	๓.๒๔	๑.๗๘	๕.๒๐	๕.๑๘	๘๕๓
๘.ศรีนครินทร์	๑๑,๒๘๕	๖๔	๑,๐๒๐	๑๔	๖.๙๔	๔.๒๗	๑๑.๙๙	๑๐.๙๙	๗,๔๘๕
๙.วชิราลงกรณ์	๓,๕๕๕	๔๐	๕๔๓	๙	๓๒.๙๑	๑๘.๖๑	๘.๐๓	๗.๐๖	๗,๔๔๕
๑๐.ขุนด่านปราการชล	๒๘	๑๒	๒๓	๑๑	๐.๔๕	๐.๔๗	๐.๑๓	๐.๙๐	๑๙๗
๑๑.รัชชประภา	๓,๒๘๕	๕๘	๑,๙๓๔	๔๕	๘.๖๖	๗.๙๓	๘.๓๐	๖.๒๖	๒,๘๕๙
๑๒.บางยาง	๙๘๕	๖๘	๗๐๘	๖๐	๔.๙๙	๔.๖๕	๗.๙๔	๘.๐๕	๖๐๕

๖.๒ อ่างเก็บน้ำขนาดกลาง ๔๑๒ แห่ง มีปริมาณน้ำ ๒,๖๐๐ ล้าน ลบ.ม. (๕๑%) ปริมาณน้ำใช้การ ๒,๒๑๓ ล้าน ลบ.ม. (๔๗%)

๖.๓ แหล่งน้ำธรรมชาติขนาดใหญ่ ๗ แห่ง มีปริมาณน้ำรวม ๒๑๑.๐๐ ล้าน ลบ.ม. (๓๖%)

๖.๔ แหล่งน้ำในพื้นที่นอกเขตชลประทาน ๑๐๒,๐๙๙ แห่ง มีปริมาณน้ำรวม ๔,๒๓๖ ล้าน ลบ.ม. (๕๐%)

๖.๕ อ่างเก็บน้ำขนาดกลางนอกเขตชลประทาน ๖๕ แห่ง ภายใต้การดูแลของกรมทรัพยากรน้ำปริมาณน้ำปัจจุบัน ๑๒๔.๖๗ ล้านลบ.ม. (๔๙%)

### ๗. สถานการณ์น้ำในประเทศ ณ วันที่ ๑๔ - ๑๗ มิถุนายน ๒๕๖๔ (กรมชลประทาน)

สถานี	แม่น้ำ	อำเภอ	จังหวัด	ระดับ ตลิ่ง (ม.รทก.)	ระดับน้ำ (ม.รทก.)				แนวโน้ม	เปรียบ เทียบ ระดับตลิ่ง
					จันทร์	อังคาร	พุธ	พฤหัสบดี		
					๑๔ มิ.ย.	๑๕ มิ.ย.	๑๖ มิ.ย.	๑๗ มิ.ย.		
P.๑	ปิง	เมือง	เชียงใหม่	๓.๗๐	๑.๖๐	๑.๓๙	๑.๓๓	๑.๕๔	เพิ่มขึ้น	-๒.๑๖
W.๑C	วัง	เมือง	ลำปาง	๕.๒๐	-๐.๒๐	๐.๐๘	๐.๐๑	๐.๒๐	เพิ่มขึ้น	-๕
Y.๑๖	ยม	บางระกำ	พิษณุโลก	๗.๓๐	-๐.๒๐	-๐.๒๐	-๐.๒๐	-๐.๒๐	ทรงตัว	-๗.๕
N.๗A	น่าน	เมือง	พิจิตร	๙.๘๗	๒.๒๙	๒.๐๕	๑.๙๖	๒.๑๒	เพิ่มขึ้น	-๗.๗๕
C.๒	เจ้าพระยา	เมือง	นครสวรรค์	๒๖.๒๐	๑๗.๐๗	๑๗.๑๑	๑๗.๑๑	๑๗.๐๓	ลดลง	-๙.๑๗
C.๑๓	เจ้าพระยา	สรรพยา	ชัยนาท	๑๖.๓๔	๕.๓๑	๕.๓๑	๕.๓๑	๕.๔๙	เพิ่มขึ้น	-๑๐.๘๕
M.๖A	มูล	สตึก	บุรีรัมย์	๖.๐๐	๐.๔๒	๐.๓๓	๐.๒๒	๐.๒๐	ลดลง	-๕.๘
M.๗	มูล	เมือง	อุบลราชธานี	๗.๐๐	๒.๔๕	๒.๕๖	๒.๖๖	๒.๖๙	เพิ่มขึ้น	-๔.๓๑
M.๑๙๑	ลำตะคอง	เมือง	นครราชสีมา	๓.๕๐	๑.๔๕	๑.๔๘	๑.๔๘	๑.๓๗	ลดลง	-๒.๑๓
M.๖๙	ลำเซบก	ทรายทอง	อุบลราชธานี	๗.๓๐	๕.๒๗	๕.๒๙	๕.๑๖	๕.๐๘	ลดลง	-๒.๒๒
X.๖๔	คลองท่าแซะ	ท่าแซะ	ชุมพร	๑๗.๑๓	๘.๑๕	๘.๑๔	๗.๘๔	๗.๘๔	ทรงตัว	-๙.๒๙
X.๑๔๙	คลองกลาย	นบพิตำ	นครศรีธรรมราช	๓๓.๙๖	๒๗.๕๕	๒๗.๕๕	๒๗.๕๕	๒๗.๕๔	ลดลง	-๖.๔๒
X.๒๗๔	แม่น้ำโก-ลก	แก่ง	นราธิวาส	๒๔.๑๘	๑๘.๗๔	๑๘.๗๔	๑๘.๗๓	***	***	***
X.๓๗A	แม่น้ำตาปี	พระแสง	สุราษฎร์ธานี	๑๑.๗๐	๖.๒๔	๖.๒๒	๖.๒๒	๖.๑๐	ลดลง	-๕.๖

\*\*\* ยังไม่ได้รับรายงาน

### ๘. สถานการณ์น้ำในพื้นที่ลุ่มน้ำโขง ณ วันที่ ๑๗ มิถุนายน ๒๕๖๔ (คณะกรรมการน้ำโขง)

สถานี	ระดับ อ้างอิง (ม.รทก.)	ระดับ ตลิ่ง (ม.)	ระดับน้ำ (ม.)					เปรียบ เทียบระดับ ตลิ่ง (ม.)	ผลต่างของระดับน้ำ (ม.)		แนว โน้ม
			๑๓ มิ.ย.	๑๔ มิ.ย.	๑๕ มิ.ย.	๑๖ มิ.ย.	๑๗ มิ.ย.		๓ วัน ย้อนหลัง	๕ วัน ย้อนหลัง	
อ.เชียงแสน จ.เชียงราย	๓๕๗.๑๑๐	๑๒.๘๐	๓.๖๙	๔.๐๐	๔.๕๙	๔.๕๒	๔.๓๕	-๘.๔๕	-๐.๒๔	๐.๖๖	ลดลง
อ.เชียงคาน จ.เลย	๑๙๔.๑๑๘	๑๖.๐๐	๖.๗๐	๗.๑๕	๙.๓๕	๙.๒๓	๘.๙๑	-๗.๐๙	-๐.๔๔	๒.๒๑	ลดลง
อ.เมือง จ.หนองคาย	๑๕๓.๖๔๘	๑๒.๒๐	๓.๔๔	๓.๘๕	๔.๓๐	๖.๓๖	๖.๖๐	-๕.๖	๒.๓๐	๓.๑๖	เพิ่มขึ้น
อ.เมือง จ.นครพนม	๑๓๒.๖๘๐	๑๒.๐๐	๓.๖๒	๔.๕๐	๕.๕๒	๕.๗๓	๕.๙๑	-๖.๐๙	๐.๓๙	๒.๒๙	เพิ่มขึ้น
อ.เมือง จ.มุกดาหาร	๑๒๔.๒๑๙	๑๒.๕๐	๔.๐๕	๔.๔๑	๕.๐๕	๕.๕๙	๕.๖๘	-๖.๘๒	๐.๖๓	๑.๖๓	เพิ่มขึ้น
อ.โขงเจียม จ.อุบลราชธานี	๘๙.๐๓๐	๑๔.๕๐	๔.๖๘	๕.๑๖	๕.๔๓	๕.๘๖	๖.๓๐	-๘.๒	๐.๘๗	๑.๖๒	เพิ่มขึ้น

\*\*\* ไม่มีสถานการณ์

### ๙. สถานการณ์เตือนภัย Early Warning ณ วันที่ ๑๗ มิถุนายน ๒๕๖๔ (กรมทรัพยากรน้ำ)

[เวลา ๑๕.๐๐ น.(เมื่อวาน) - ๐๘.๐๐ น. (วันนี้)]

การแจ้งเตือน	สถานี	การแจ้งเตือน
เตือนสีแดง (อพยพ)	-	-
เตือนสีเหลือง (เตือนภัย)	-	-
เตือนสีเขียว (เฝ้าระวัง)	-	-

\*\*\*ไม่มีสถานการณ์



#### ๑๐. พื้นที่ติดตามและเฝ้าระวังสถานการณ์ธรณีพิบัติภัย ณ วันที่ ๑๖ มิถุนายน ๒๕๖๔ (กรมทรัพยากรธรณี)

เนื่องจากในพื้นที่เสี่ยงดินถล่มมีฝนตกต่อเนื่อง โดยเฉพาะบริเวณภาคใต้ ศูนย์ปฏิบัติการธรณีพิบัติภัย จึงได้ทำการเฝ้าระวังและติดตามสถานการณ์ธรณีพิบัติภัยดินถล่มและน้ำป่าไหลหลากเป็นพิเศษ และจะทำการแจ้งอาสาสมัครเครือข่ายในพื้นที่เสี่ยงภัยต่อไป

#### ๑๑. เหตุการณ์วิกฤตน้ำปัจจุบัน ณ วันที่ ๑๗ มิถุนายน ๒๕๖๔ [เวลา ๑๕.๐๐ น.(เมื่อวาน) - ๐๘.๐๐ น. (วันนี้)]

ไม่มีสถานการณ์

#### ๑๒. สถานการณ์ภาวะน้ำท่วม และสถานการณ์ฝนแล้ง/ฝนทิ้งช่วง ณ วันที่ ๑๖ มิถุนายน ๒๕๖๔ (ปก.)

ไม่มีสถานการณ์

#### ๑๓. การคาดหมายลักษณะอากาศ ๗ วันข้างหน้า (ระหว่างวันที่ ๑๖ - ๒๒ มิถุนายน ๒๕๖๔)

ในช่วงวันที่ ๑๗ - ๑๙ มิ.ย. ๖๔ มรสุมตะวันตกเฉียงใต้กำลังปานกลางพัดปกคลุมทะเลอันดามัน ประเทศไทย และอ่าวไทย ลักษณะเช่นนี้ทำให้บริเวณประเทศไทยยังคงมีฝนฟ้าคะนองเกิดขึ้นบางพื้นที่ สำหรับคลื่นลมบริเวณทะเลอันดามันและอ่าวไทยตอนบนมีกำลังปานกลาง

ในช่วงวันที่ ๒๐ - ๒๒ มิ.ย. ๖๔ มรสุมตะวันตกเฉียงใต้ที่พัดปกคลุมทะเลอันดามัน ประเทศไทย และอ่าวไทยจะมีกำลังแรงขึ้น ทำให้ประเทศไทยมีฝนตกหนักบริเวณภาคตะวันออกและภาคใต้ฝั่งตะวันตก สำหรับคลื่นลมบริเวณทะเลอันดามันและอ่าวไทยตอนบนจะมีกำลังปานกลาง โดยบริเวณทะเลอันดามันมีคลื่นสูง ประมาณ ๒ เมตร บริเวณที่มีฝนฟ้าคะนองคลื่นสูงมากกว่า ๒ เมตร

#### ๑๔. ความช่วยเหลือภัยแล้งสะสมของกรมทรัพยากรน้ำ

ความช่วยเหลือในพื้นที่ประสบปัญหาภัยแล้ง ตั้งแต่วันที่ ๑ ตุลาคม ๒๕๖๓ - ๑๖ มิถุนายน ๒๕๖๔

หน่วยงาน	จังหวัด	ปริมาณการ สูบน้ำ (ลบ.ม.)	ปริมาณการ แจกจ่ายน้ำสะอาด (ลิตร)	น้ำดื่ม บรรจุขวด (ขวด)	ประโยชน์ที่ได้รับ		
					อุปโภค-บริโภค		พื้นที่เกษตร (ไร่)
					ครัวเรือน	ประชากร	
ภาค ๑	ลำปาง	๒๙๒,๓๐๐	๓,๓๐๓,๗๘๘	-	๑๗๑,๖๘๐	๔๖๑,๕๔๘	๒,๖๑๑
	เชียงใหม่	-	๑๖๔,๕๕๖	-	๒๑,๒๐๑	๘๗,๖๗๕	-
	แม่ฮ่องสอน	-	๑๓๑,๔๑๗	-	๙,๒๔๘	๖๐,๙๘๖	-
	เชียงราย	-	๘๓๑,๘๑๘	๖๐๐	๕๖,๘๕๖	๑๗๕,๖๐๒	-
	กำแพงเพชร	-	๑๔๘,๔๓๑	-	๔๔,๑๒๕	๑๗๙,๓๑๐	-
	พะเยา	๒๒๗,๙๐๐	-	-	๕๐๐	๑,๓๕๐	-
	ลำพูน	๑,๗๘๒,๑๐๐	-	-	-	-	๔,๗๐๐
ภาค ๒	อุทัยธานี	๗๗,๗๖๐	-	-	-	-	๔,๐๐๐
	นครสวรรค์	๑,๕๗๒,๔๘๐	๓๐,๐๐๐	-	๑๔,๖๗๒	๑๑,๙๒๙	๘,๘๐๐
	เพชรบูรณ์	๑๖,๒๐๐	-	-	๑,๒๐๐	๔,๘๐๐	-
ภาค ๓	สกลนคร	๓,๓๔๑,๓๐๐	-	-	๔,๑๔๒	๑๕,๑๓๑	๒,๓๘๓
	อุดรธานี	๔,๓๑๙,๐๐๐	-	๑,๕๐๐	๔,๓๑๑	๑๙,๙๒๕	๑,๓๙๐
	หนองคาย	๕๘๘,๔๐๐	-	-	๓๗๐	๑,๔๔๒	๕,๘๐๐
	เลย	-	๗๒,๐๐๐	-	๗๖	๑,๐๗๙	-
	หนองบัวลำภู	-	-	๑,๐๐๐	-	-	-
ภาค ๔	ขอนแก่น	๑,๑๒๗,๓๕๐	-	-	๑,๖๕๓	๖,๒๘๖	-
	มหาสารคาม	๑๒๐,๓๐๐	-	-	๔๖๙	๑,๘๗๖	-
ภาค ๕	บุรีรัมย์	๒๙๒,๐๐๐	-	-	๑,๙๗๐	๕,๒๔๙	-
	นครราชสีมา	๕๙๙,๕๐๐	-	-	๒,๒๑๘	๗,๔๖๔	-
ภาค ๖	สระแก้ว	๒๗๒,๐๐๐	-	-	๑๔,๓๕๐	๕๐,๐๐๐	-
	ปราจีนบุรี	๔,๐๑๘,๓๐๐	-	-	๑,๐๒๒	๓,๔๘๖	๖,๑๕๐
	จันทบุรี	๔,๓๖๔,๔๐๐	-	-	๒,๒๓๐	๖,๔๑๕	๘,๐๐๐

	ระยอง	๒๔๗,๓๐๐	-	-	๔๗๘	๑,๓๗๘	๗๐๐
	ตราด	๓๔๖,๘๐๐	-	-	๒,๓๑๐	๕,๒๘๕	๑๖,๘๐๐
ภาค ๗	สุพรรณบุรี	๕,๓๑๑,๒๖๐	-	-	๑,๓๑๐	๔,๒๘๘	๓,๕๔๕
	ราชบุรี	๓๑๗,๕๒๐	๑๒,๐๐๐	-	๑๒๑	๓๙๓	๗๒๔
ภาค ๘	นครศรีธรรมราช	๘,๕๒๗,๖๘๐	-	-	๑,๘๐๐	๕,๔๘๘	๑๘,๕๐๐
ภาค ๙	พิจิตร	๑,๖๘๙,๗๒๐	-	-	๗,๗๑๔	๒๑,๙๘๔	๘๒,๕๐๐
	แพร่	๒,๒๒๒,๘๘๐	-	-	๑,๕๐๓	๔,๕๐๕	๖,๖๐๐
	พิษณุโลก	๑,๕๐๖,๖๐๐	-	๖,๗๕๗	๑๙๕	๕๑๕	๑,๖๒๓
	สุโขทัย	๒๕๙,๖๘๐	๖๐,๐๐๐	๒,๓๘๘	๑,๔๙๙	๔,๙๒๙	-
	น่าน	-	-	๑,๕๐๐	-	-	-
	อุตรดิตถ์	๓๗,๕๐๐	๖๓๓,๖๕๐	๑,๐๐๘	๔,๗๖๐	๑๕,๒๕๐	๒,๐๐๐
ภาค ๑๐	สุราษฎร์ธานี	๕๓๙,๒๐๐	๑๖๔,๐๐๐	-	๑๘๐	๖๔๐	๑,๑๐๐
ภาค ๑๑	อุบลราชธานี	๑๒๕,๓๐๐	-	-	๑,๒๗๔	๔,๒๔๑	-
	อำนาจเจริญ	๒๐๘,๕๕๐	-	๖๐๐	๑,๗๙๐	๖,๓๒๖	-
	<b>๓๖ จังหวัด</b>	<b>๔๔,๓๕๑,๒๘๐</b>	<b>๕,๕๕๑,๗๐๐</b>	<b>๑๕,๓๕๓</b>	<b>๓๗๗,๒๑๗</b>	<b>๑,๑๗๖,๗๘๕</b>	<b>๑๗๗,๙๒๖</b>

กระทรวงทรัพยากรธรรมชาติและสิ่งแวดล้อม  
วันที่ ๑๔ มิถุนายน ๒๕๖๔

๑. กรม ทรัพยากรน้ำ สำนักงาน ทรัพยากรน้ำภาค ๕
๒. กิจกรรมที่ดำเนินการ ติดตั้งเครื่องสูบน้ำขนาด ๓๐ นิ้ว จำนวน ๑ เครื่อง เพื่อสูบน้ำจากบึงทุ่งทะเล พื้นที่แก้มลิง  
รับน้ำจากชุมชนเมือง ทั้งนี้ เพื่อป้องกันการเกิดน้ำท่วมในเขตพื้นที่ ตำบลหัวทะเล อำเภอเมือง จังหวัดนครราชสีมา
๓. ประโยชน์ที่ได้รับ \_\_\_\_\_ ไร่ \_\_\_\_\_ ลิตร  
\_\_\_\_\_ ครั้วเรือน \_\_\_\_\_ คน



จึงเรียนมาเพื่อโปรดทราบ

นายสมฤทธิ์ วิไลพรัตน์  
รองอธิบดีกรมทรัพยากรน้ำ  
ประธานคณะกรรมการศูนย์ปฏิบัติการ  
ทรัพยากรธรรมชาติและสิ่งแวดล้อม  
(ด้านทรัพยากรน้ำ)