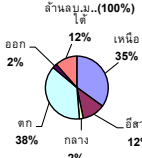


รายงานสรุปสภาพน้ำในอ่างเก็บน้ำขนาดใหญ่และขนาดกลาง

รายงานสถานการณ์ ณ วันที่ 17 มิถุนายน 2564

ปริมาณน้ำรวมทั่วประเทศ 70,921 ล้าน ลบ.ม.



เปรียบเทียบปริมาณน้ำรวมของประเทศเมื่อปี 63 และ ปี 64

วันที่ 17 มิถุนายน 2564 เท่ากับ 32,378 ล้าน ลบ.ม. หรือ เท่ากับ 46%

วันที่ 17 มิถุนายน 2563 เท่ากับ 31,017 ล้าน ลบ.ม. หรือ เท่ากับ 44%

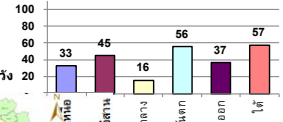
ปริมาณน้ำในอ่างที่ใช้งานได้ในปีค้ำหน้า + มากกว่า / - น้อยกว่า สปีดาก่อน

123.73 ล้าน ลบ.ม.

สรุปสถานการณ์ปริมาณน้ำในอ่างเก็บน้ำที่ใช้ในทุกกิจกรรมทั่วประเทศ มากกว่า ปริมาณน้ำที่ไหลเข้าอ่าง เมื่อเทียบกับสปีดาก่อนที่ผ่านมา คราวใช้น้ำอย่างระมัดระวัง

Table with 7 columns: Region, Decrease (mm³), Increase (mm³), Total (mm³), Change (mm³), and Status. Summary row: Total 15, 7, 17, 39, 123.73, Increase.

% ปริมาณน้ำรวมแต่ละภาคปัจจุบัน



สรุปสถานการณ์ปริมาณน้ำในอ่าง

Summary table for reservoir status: Decrease 7 (Decrease), Increase 15 (Decrease), Increase 17 (Increase).

Main data table with columns for Region, Capacity, Actual, Usable, etc. for various reservoirs across all provinces.

ที่มาข้อมูล : ตารางสรุปสภาพน้ำในอ่างเก็บน้ำขนาดใหญ่ทั่วประเทศ และ ตารางสรุปสภาพน้ำในอ่างเก็บน้ำภาคตะวันออกเฉียงเหนือ กรมชลประทาน

หมายเหตุ :

- 1) อ่างเก็บน้ำขนาดใหญ่ หมายถึง อ่างเก็บน้ำที่มีความจุตั้งแต่ 100 ล้าน ลบ.ม. ขึ้นไป
2) เป็นอ่างเก็บน้ำที่อยู่ในความรับผิดชอบของการไฟฟ้าฝ่ายผลิตแห่งประเทศไทย(10) นอกนั้นอยู่ในความรับผิดชอบของกรมชลประทาน(28)
3) เป็นอ่างเก็บน้ำขนาดกลางที่มีความสำคัญต่อการอุตสาหกรรมและการประปา ของส่วนภูมิภาคจังหวัดละวันออก
4) ที่มา : กรมชลประทาน และการไฟฟ้าฝ่ายผลิตแห่งประเทศไทย
5) จังหวัดที่มีอ่างเก็บน้ำขนาดใหญ่มีจำนวน 26 จังหวัด ไม่มี 50 จังหวัด

รทท. นายถวิล รัตนเกตุทอง



ศูนย์เขื่อนฯ



ศูนย์ป้องกันอุทกภัย กรมทรัพยากรน้ำ

ลำดับของเขื่อนตามความจุ

1.ศรีนครินทร์ 2.ภูมิพล 3.สิริกิติ์ 4.วชิราลงกรณ์ 5.รัชชประภา 6.ลพบุรี 7.สิรินธร 8.บางหลวง 9.ลำปาง 10.ป่าสัก

ลำดับของเขื่อนตามปริมาณน้ำใช้การได้

1.ภูมิพล 2.ศรีนครินทร์ 3.สิริกิติ์ 4.วชิราลงกรณ์ 5.รัชชประภา 6.ลำปาง 7.ลพบุรี 8.บางหลวง 9.สิรินธร 10.ป่าสัก