



รายงานสถานการณ์น้ำรายวัน

เสนอโดย

ศูนย์เมขลา

ศูนย์ป้องกันวิกฤติน้ำ

กรมทรัพยากรน้ำ

ประจำวันที่ ๑๗ มิถุนายน ๒๕๖๔

## สารบัญ

- ๑) สรุปสถานการณ์น้ำ
- ๒) รายงานสถานการณ์พื้นที่เสี่ยงอุทกภัยน้ำหลากในเขตพื้นที่ลาด  
เชิงเขา
- ๓) ปริมาณฝนสะสมปี พ.ศ. ๒๕๖๑ และ ๒๕๖๒ เทียบค่าเฉลี่ย ๓๐ ปี
- ๔) สถานการณ์น้ำในอ่างเก็บน้ำขนาดใหญ่ และขนาดกลาง
- ๕) รายงานสถานการณ์น้ำรายลุ่มน้ำ
- ๖) รายงานระดับน้ำจากกล้อง CCTV



# สรุปสถานการณ์น้ำ





# รายงานการเฝ้าระวังติดตามสถานการณ์น้ำ ๒๔ ชั่วโมง

ศูนย์ป้องกันวิกฤติน้ำ กรมทรัพยากรน้ำ กระทรวงทรัพยากรธรรมชาติและสิ่งแวดล้อม

โทรศัพท์ ๐ ๒๒๗๑ ๖๐๐๐ ต่อ ๖๔๔๕ โทรสาร ๐ ๒๒๗๘ ๖๖๒๙ <http://www.dwr.go.th>

รายงานการเฝ้าระวังติดตามสถานการณ์น้ำประจำวันที่ ๑๗ มิถุนายน ๒๕๖๔

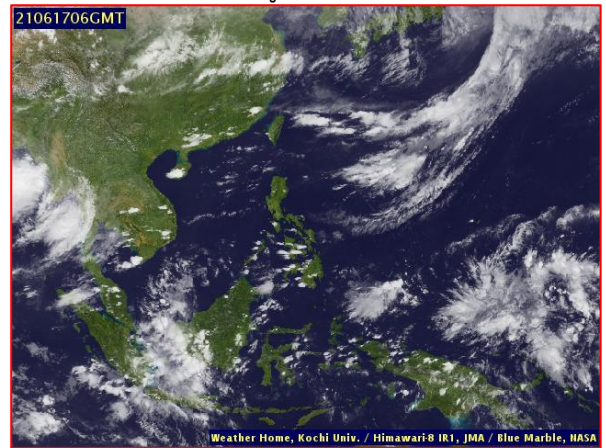
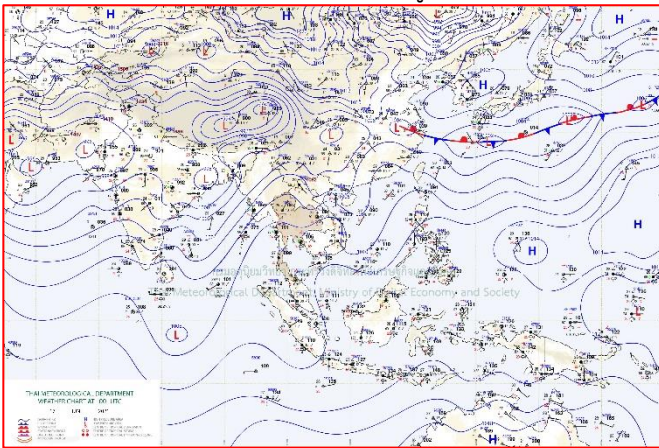
เรียนร.ม.ท. เลขานุการ ร.ม.ท. ที่ปรึกษา ร.ม.ท. ปกท.ท. รอง ปกท.ท. อทน. อทบ. และหน่วยงานที่เกี่ยวข้อง

## ๑. สภาพอากาศ เวลา ๑๒.๐๐ น. (กรมอุตุนิยมวิทยา)

พยากรณ์อากาศ ๒๔ ชั่วโมงข้างหน้า มรสุมตะวันตกเฉียงใต้กำลังปานกลางพัดปกคลุมทะเลอันดามัน ประเทศไทย และอ่าวไทย ทำให้บริเวณประเทศไทยยังคงมีฝนฟ้าคะนองเกิดขึ้น และมีฝนตกหนักบางแห่งในภาคตะวันออก

ส่วนคลื่นลมบริเวณทะเลอันดามันและอ่าวไทยตอนบนมีกำลังอ่อนลง โดยทะเลอันดามันมีคลื่นสูง ๑-๒ เมตร บริเวณที่มีฝนฟ้าคะนองคลื่นสูงมากกว่า

๒ เมตร ส่วนอ่าวไทยตอนบนมีคลื่นสูงประมาณ ๑ เมตร บริเวณที่มีฝนฟ้าคะนองคลื่นสูง ๑-๒ เมตร



แผนที่อากาศ วันที่ ๑๗ มิ.ย. ๒๕๖๔ เวลา ๐๗.๐๐ น

ภาพถ่ายดาวเทียม วันที่ ๑๗ มิ.ย. ๒๕๖๔ เวลา ๑๓.๐๐ น.

## ๒. สถานการณ์เตือนภัย Early Warning ณ วันที่ ๑๗ มิถุนายน ๒๕๖๔ เวลา ๐๗.๐๐ น. (กรมทรัพยากรน้ำ)



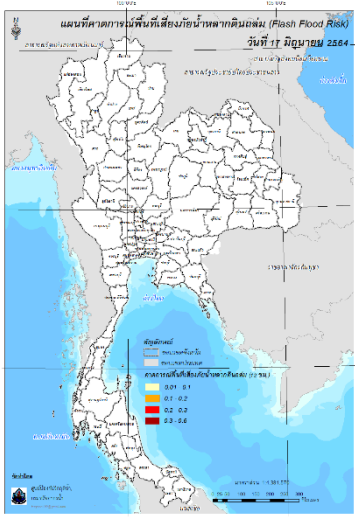
เตือนภัยทั้งหมด
- หมู่บ้าน
เฝ้าระวัง
- หมู่บ้าน
เตรียมพร้อม
- หมู่บ้าน
อพยพ
- หมู่บ้าน

สถานการณ์เตือนภัยรายจังหวัด		
จังหวัด	ระดับการเตือนภัย	จำนวนหมู่บ้าน
-	-	-
-	-	-
-	-	-

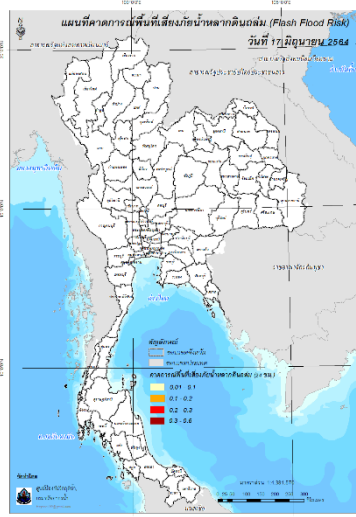
๓. การคาดการณ์พื้นที่เสี่ยงภัยน้ำหลากดินถล่ม ณ วันที่ ๑๖ มิถุนายน ๒๕๖๔ (กรมทรัพยากรน้ำ)

- การคาดการณ์พื้นที่เสี่ยงภัยน้ำหลากดินถล่มจากข้อมูล MRCFFGS วันที่ 16 มิถุนายน 2564 ในอีก 12 ชม. 24 ชม. และ 36 ชม. ไม่พบพื้นที่เสี่ยง

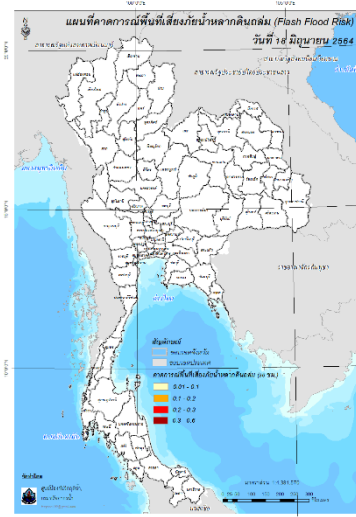
แผนที่แสดงการคาดการณ์พื้นที่เสี่ยงภัยน้ำหลากดินถล่ม วันที่ 16 มิถุนายน 2564



วันที่ 17 มิ.ย. 64 (03:00 น.)



วันที่ 17 มิ.ย. 64 (15:00 น.)



วันที่ 18 มิ.ย. 64 (03:00 น.)

๔. สถานการณ์ภาวะน้ำท่วม และสถานการณ์ฝนแล้ง/ฝนทิ้งช่วง ณ วันที่ ๑๗ มิถุนายน ๒๕๖๔ (ปก.)

ไม่มีสถานการณ์



# กรมทรัพยากรน้ำ

กระทรวงทรัพยากรธรรมชาติและสิ่งแวดล้อม

## สทภ.6 บรรเทาปัญหาฝนทิ้งช่วงในพื้นที่ตำบลหาดยาง จ.ปราจีนบุรี

วันศุกร์ที่ 11 มิถุนายน 2564 กรมทรัพยากรน้ำ โดย นายสุเมธ สายทอง ผู้อำนวยการสำนักงานทรัพยากรน้ำภาค 6 มอบหมายส่วนบริหารจัดการน้ำ เข้าบรรเทาปัญหาขาดแคลนน้ำอุปโภค-บริโภค และการเกษตรของกลุ่มบริหารจัดการน้ำตำบลดงกระโทงขาม - หาดยาง เนื่องจากฝนน้อยกว่าค่าปกติ ฝนทิ้งช่วงในพื้นที่ ตำบลหาดยาง อำเภอศรีมหาโพธิ์ จังหวัดปราจีนบุรี โดยติดตั้งเครื่องสูบน้ำขนาด 12 นิ้ว จำนวน 1 เครื่อง บริเวณวัดหาดยาง หมู่ที่ 2 ตำบลหาดยาง สูบน้ำจากแม่น้ำปราจีนบุรีลงสู่คลองหาดยาง เพื่อบรรเทาปัญหาแก่ประชาชน

ในการช่วยเหลือครั้งนี้มีผู้ได้รับประโยชน์ หมู่ที่ 1-7 ตำบลหาดยาง อำเภอศรีมหาโพธิ์ จังหวัดปราจีนบุรี จำนวน 519 ครัวเรือน ประชากร 1,722 คน พื้นที่เกษตร 4,500 ไร่ ซึ่งดำเนินการภายใต้นโยบายของรัฐบาล ที่มุ่งเน้นการปฏิบัติการเติมน้ำให้กับแหล่งน้ำในพื้นที่เกษตรและพื้นที่เสี่ยงขาดแคลนน้ำ โดยบูรณาการร่วมกับโครงการส่งน้ำและบำรุงรักษาบางพลวง ตามมาตรการรองรับสถานการณ์ฤดูฝนปี 2564 ทั้งนี้จะให้ความช่วยเหลือไปจนกว่าสถานการณ์คลี่คลาย



มุ่งผลสัมฤทธิ์ จัดบริการ ประสาน สามัคคี



ส่วนบริหารจัดการน้ำ สำนักงนทรัพยากรน้ำภาค 6 ที่อยู่ ๒20 ถนนบ้านเมือง อ.เมืองปราจีนบุรี จ.ปราจีนบุรี 25000

# สถานการณ์น้ำภาพรวมของประเทศ



17 มิ.ย. 64 เวลา 07.00 น. ☎ 02 554 1800 🌐 www.onwr.go.th

กอนช. ติดตามการดำเนินงานตามข้อสั่งการ พลเอก ประวิตร วงษ์สุวรรณ เพื่อเพิ่มปริมาณแหล่งน้ำต้นทุน



## สถานการณ์น้ำในแหล่งน้ำ

**แหล่งน้ำทั่วประเทศ** 37,089 ล้าน ลบ.ม. ▲ 4.5%

**แหล่งน้ำขนาดใหญ่** 32,447 ล้าน ลบ.ม. ▲ 4.5%

น้ำไหลเข้า 195.62 ล้าน ลบ.ม. ▲ 116.92

น้ำระบาย 116.92 ล้าน ลบ.ม.

สถานการณ์	เหนือ	อีสาน	กลาง	ตะวันออก	ตะวันตก	ใต้
ปริมาณน้ำ	8,211	3,942	200	538	15,286	4,270
ร้อยละของค่าเฉลี่ย	32	46	16	36	55	60
น้ำไหลเข้า	80.53	55.38	3.72	1.3	41.03	13.65
น้ำระบาย	32.14	39.73	5.75	1.52	21.54	16.24
ฝักระวังน้ำน้อย (แห่ง)	6	0	0	0	2	0
ฝักระวังน้ำมาก (แห่ง)	0	0	0	1	0	0

ข้อมูล แหล่งน้ำขนาดใหญ่ 38 แห่ง หน่วย: ล้าน ลบ.ม.

## สถานการณ์น้ำท่า

ระดับน้ำในแม่น้ำสายหลัก

ภาค	สถานะ	แนวโน้ม
เหนือ	น้ำน้อย-ปกติ	▲
ตะวันออกเฉียงเหนือ	น้ำน้อย-ปกติ	◀▶
กลาง	น้ำน้อย-ปกติ	▼
ตะวันออก	น้ำน้อย-ปกติ	◀▶
ใต้	น้ำน้อย-ปกติ	◀▶
แม่น้ำโขง	น้ำน้อย-ปกติ	▲

▲ เพิ่มขึ้น ▼ ลดลง ◀▶ ทรงตัว

## แนวทางการบริหารจัดการน้ำ

กอนช. ติดตามการดำเนินงานตามข้อสั่งการของ พลเอก ประวิตร วงษ์สุวรรณ รองนายกรัฐมนตรี ให้หน่วยงานที่เกี่ยวข้องจัดหาแหล่งน้ำต้นทุน เพิ่มประสิทธิภาพการกระจายน้ำเพื่อสนับสนุนเกษตรกร และช่วยเหลือบรรเทาความเดือดร้อนของประชาชน ดังนี้

- กรมชลประทาน** อยู่ระหว่างดำเนินการศึกษา 3 โครงการพัฒนาแหล่งน้ำอันเนื่องมาจากพระราชดำริ จังหวัดเพชรบูรณ์ เพื่อเป็นแหล่งน้ำต้นทุนในอนาคต
  - โครงการอ่างเก็บน้ำน้ำทิพย์ เพิ่มปริมาณเก็บกักน้ำ 15.68 ล้าน ลบ.ม. พื้นที่ชลประทานได้รวม 10,050 ไร่
  - อ่างเก็บน้ำนางิ้ว เพิ่มปริมาณเก็บกักน้ำ 10.67 ล้าน ลบ.ม. พื้นที่ชลประทาน 8,660 ไร่
  - อ่างเก็บน้ำห้วยสะดวงใหญ่ เพิ่มปริมาณเก็บกักน้ำ 13.45 ล้าน ลบ.ม. พื้นที่ชลประทาน 9,700 ไร่
- กรมทรัพยากรน้ำ** พัฒนาแหล่งน้ำและฟื้นฟูแหล่งน้ำในพื้นที่ต่างๆ ดังนี้
  - โครงการอนุรักษ์ฟื้นฟูแหล่งน้ำบึงสามพัน (แก้มลิง) อ.เมือง จ.ยโสธร ผลการดำเนินงาน 85 % (16 มิ.ย. 64) พื้นที่รับประโยชน์ 400 ไร่ ประชาชนได้รับประโยชน์ 130 ครัวเรือน
  - โครงการก่อสร้างระบบกระจายน้ำสนับสนุนเกษตรแปลงใหญ่ข้าว อ.เกษตรวิสัย จ.ร้อยเอ็ด เพิ่มปริมาณเก็บกักน้ำเป็น 460,000 ลบ.ม. พื้นที่รับประโยชน์ 445 ไร่ ประชาชนได้รับประโยชน์ 232 ครัวเรือน

## ฝักระวัง แจ้งเตือน น้ำหลาก ดินถล่ม

- สถานการณ์น้ำหลาก ดินถล่ม ไม่มีสถานการณ์
  - พื้นที่เสี่ยงน้ำหลาก ดินถล่ม ในช่วง 2-3 วันนี้ ฝักระวังพื้นที่เสี่ยงภัย บริเวณ จ.แม่ฮ่องสอน เชียงใหม่ เชียงราย ตาก น่าน พะเยา พิจิตร โขงเพชรบูรณ์ กาญจนบุรี ระยอง จันทบุรี ตราด หนองคาย นครพนม และสกลนคร
- ที่มา: กรมทรัพยากรน้ำและกรมทรัพยากรธรณี

## การให้ความช่วยเหลือ

- กอนช. มอบหมายให้หน่วยงานช่วยแก้ไขปัญหาขาดแคลนน้ำ และเตรียมรับมืออุทกภัย โดยมีผลการดำเนินการ ดังนี้
- กรมทรัพยากรน้ำบาดาล** ซ่อมแซมระบบประปาบาดาล เพื่อแก้ไขปัญหาการขาดแคลนน้ำอุปโภค-บริโภค อ.วชิรขารมี จ.พิจิตร
  - กรมเจ้าท่า** กำจัดวัชพืชและสิ่งกีดขวางทางน้ำ เพื่อช่วยเพิ่มประสิทธิภาพการระบายน้ำในแม่น้ำเจ้าพระยา อ.เมือง จ.ชัยนาท
  - กรมทรัพยากรน้ำ** ดำเนินการติดตั้งเครื่องสูบน้ำ พร่องน้ำจากแก้มลิงบึงทุ่งทะเล เพื่อป้องกันน้ำท่วมในพื้นที่ อ.เมือง จ.นครราชสีมา

### ติดตามข่าวสาร

จัดทำโดย : ศูนย์อำนวยการน้ำแห่งชาติ สามารถติดตามสถานการณ์น้ำได้ที่ <http://waterinfo.onwr.go.th>

นายมงคล หลีกเมือง  
ผู้อำนวยการศูนย์ป้องกันวิกฤติน้ำ  
(เลขานุการคณะกรรมการศูนย์อำนวยการ  
ติดตามแก้ไขภาวะน้ำแล้งน้ำท่วม)  
กรมทรัพยากรน้ำ

รายงานสถานการณ์พื้นที่  
เสี่ยงอุทกภัยน้ำหลากในเขต  
พื้นที่ลาดเชิงเขา



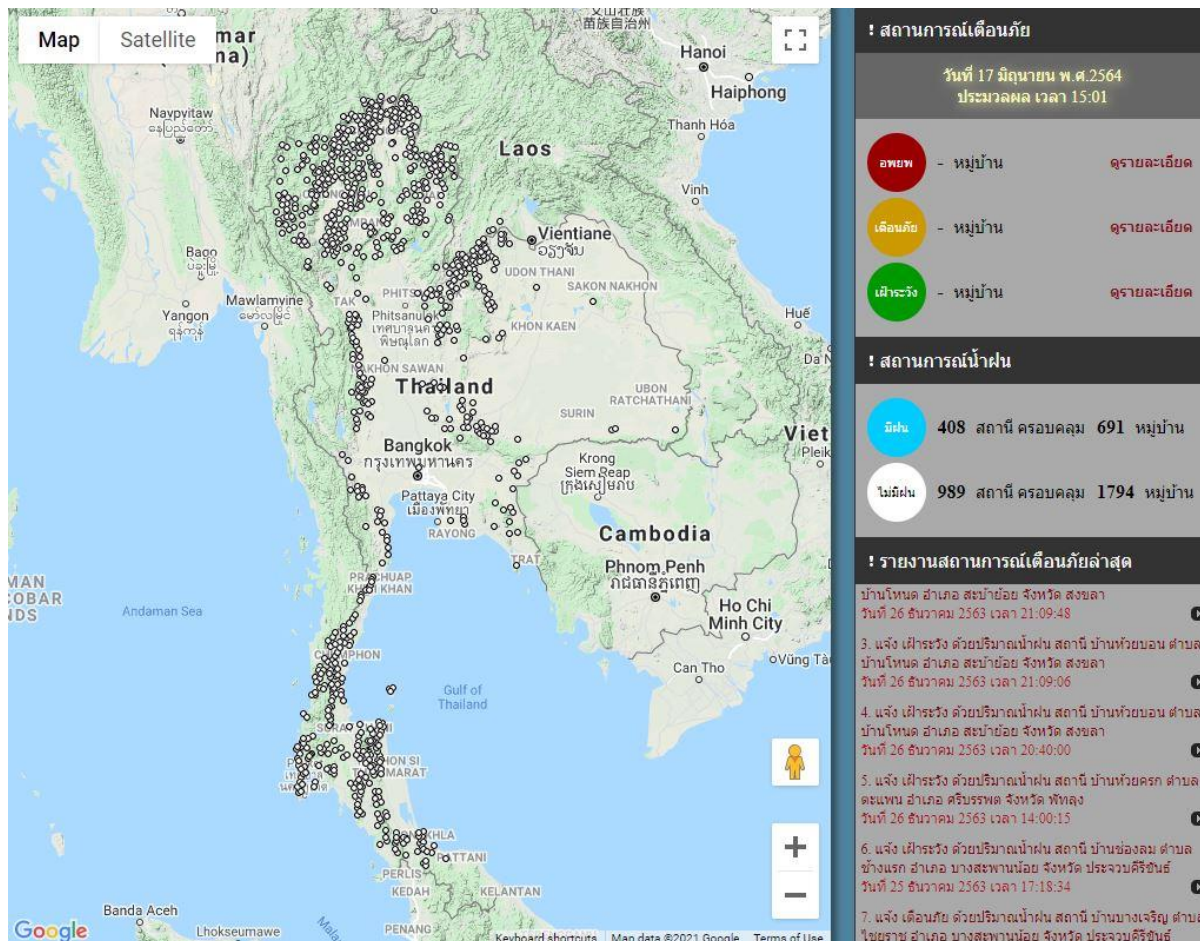


# รายงานสถานการณ์พื้นที่เสี่ยงอุทกภัยน้ำหลากในเขตพื้นที่ลัดเชิงเขา

วันที่ 17 มิถุนายน 2564 เวลา 15:00 น.

## 1) Early Warning System (17 มิ.ย. 2564 เวลา 15.00 น)

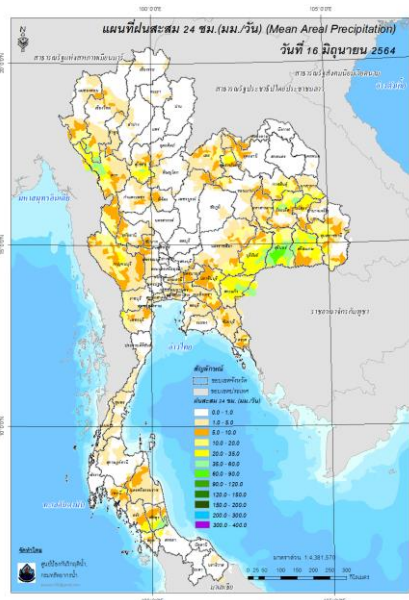
สถานี Early Warning System ที่มีฝนตกทั้งหมด 408 สถานี ครอบคลุม 691 หมู่บ้าน ไม่มีการแจ้งเตือน



ที่มา : สำนักวิจัย พัฒนาและอุทกวิทยา

## 2) ปริมาณฝน

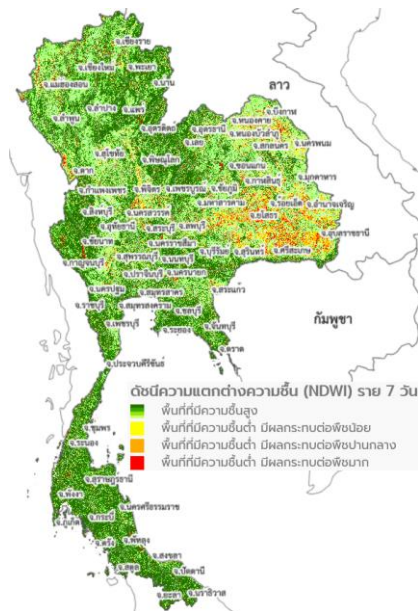
ผลการเปรียบเทียบปริมาณฝนสะสม 24 ชั่วโมง ของวันที่ 16 - 17 มิถุนายน 2564 (เวลา 15:00 น.) จากระบบของ Mekong River Commission Flash Flood Guidance System (MRCFFGS) แสดงให้เห็นว่ามีปริมาณฝนตกบริเวณภาคเหนือบางส่วน ภาคตะวันออกเฉียงเหนือ ภาคกลาง ภาคตะวันออก ภาคตะวันตก และภาคใต้บางส่วน มีปริมาณฝนสะสมประมาณ 5 - 10 มม./วัน ส่วนบริเวณจังหวัดเชียงใหม่ สุโขทัย ตาก ร้อยเอ็ด บุรีรัมย์ ศรีสะเกษ สระแก้ว พัทลุง และสงขลา มีปริมาณฝนสะสมประมาณ 35 - 60 มม./วัน และบริเวณจังหวัดสุรินทร์ มีปริมาณฝนสะสมประมาณ 60 - 90 มม./วัน



ปริมาณฝนสะสม 24 ชั่วโมง (MRCFFGS)

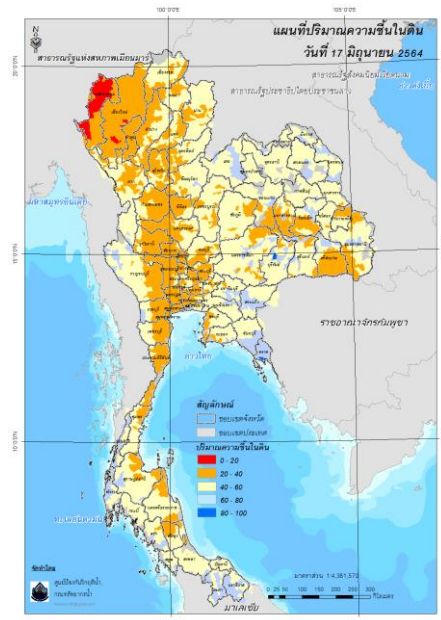
### 3) ปริมาณความชื้นในดิน

ปริมาณความชื้นในดินจากแผนที่ดาวเทียมของ Gistda (ดัชนีความแตกต่าง (NDWI) ราย 7 วัน) และค่าความชื้นในดินที่ได้จากระบบ MRCFFGS พบว่าพื้นที่บริเวณจังหวัดบุรีรัมย์ ทรราช มีค่าความชื้นอยู่ในเกณฑ์ประมาณร้อยละ 80 - 100 สภาวะดังกล่าวหมายถึงดินในพื้นที่บริเวณดังกล่าว ยังสามารถรองรับปริมาณน้ำฝนได้อีกประมาณ 20% ก่อนที่จะเข้าสู่สภาพอิ่มตัว



แผนที่ดาวเทียมของ Gistda

(11 – 17 มิ.ย. 64)



ปริมาณความชื้นในดิน (MRCFFG)

#### 4) ศักยภาพในการรองรับน้ำฝน FFG (Flash Flood Guidance)



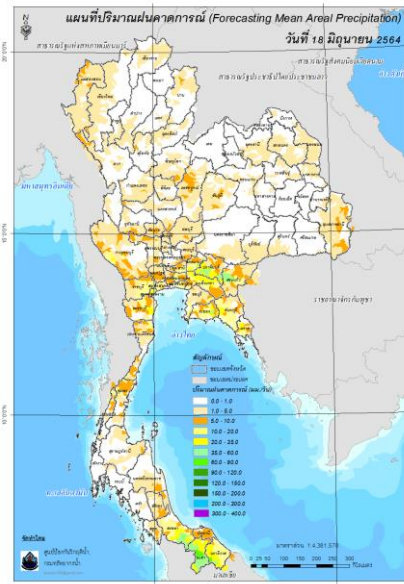
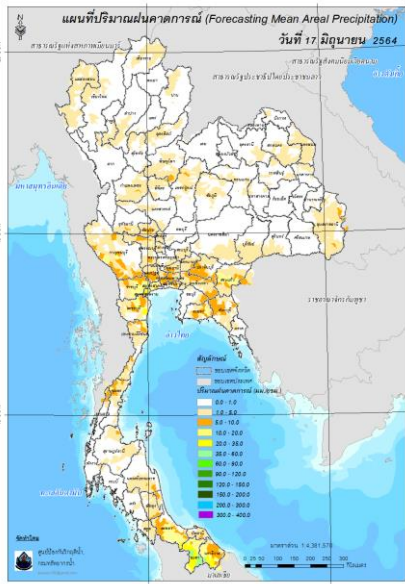
โดยศักยภาพในการรองรับน้ำฝนของพื้นที่จังหวัดตาก และกาญจนบุรี สามารถรองรับปริมาณฝนได้น้อยกว่า 100 มม./6ชม

FFG หมายถึง ค่าความสามารถในการรองรับปริมาณฝนของพื้นที่นั้นๆ ก่อนที่จะเกิดสภาวะน้ำล้นตลิ่งที่จุดออกของปลายพื้นที่ โดยค่า FFG 06-hr หมายถึง ปริมาณฝนที่จะส่งผลให้เกิดสภาวะน้ำล้นตลิ่งที่ปลายลุ่มน้ำในอีก 6 ชั่วโมงข้างหน้า (มม./6ชม.)

#### 5) ปริมาณฝนคาดการณ์ล่วงหน้า

ปริมาณฝนคาดการณ์ในวันที่ 17 มิถุนายน 2564 เวลา 21.00 น. บริเวณภาคเหนือบางส่วน ภาคตะวันออกเฉียงเหนือบางส่วน ภาคกลาง ภาคตะวันออก ภาคตะวันตก และภาคใต้ จะมีปริมาณฝนสะสม 6 ชั่วโมงข้างหน้า 5 - 10 มม. ส่วนบริเวณจังหวัดสมุทรสงคราม เพชรบุรี และสงขลา จะมีปริมาณฝนสะสม 6 ชั่วโมงข้างหน้า 20 - 35 มม. และบริเวณจังหวัดยะลา และนราธิวาส จะมีปริมาณฝนสะสม 6 ชั่วโมงข้างหน้า 35 - 60 มม.

ปริมาณฝนคาดการณ์ในวันที่ 18 มิถุนายน 2564 เวลา 15.00 น. บริเวณภาคเหนือบางส่วน ภาคตะวันออกเฉียงเหนือบางส่วน ภาคกลาง ภาคตะวันออก ภาคตะวันตก และภาคใต้ จะมีปริมาณฝนสะสม 24 ชั่วโมงข้างหน้า 5 - 10 มม. ส่วนบริเวณจังหวัดนครนายก ปราจีนบุรี สระแก้ว ระยอง และสงขลา จะมีปริมาณฝนสะสม 24 ชั่วโมงข้างหน้า 35 - 60 มม. และบริเวณจังหวัดยะลา และนราธิวาส จะมีปริมาณฝนสะสม 24 ชั่วโมงข้างหน้า 60 - 90 มม.



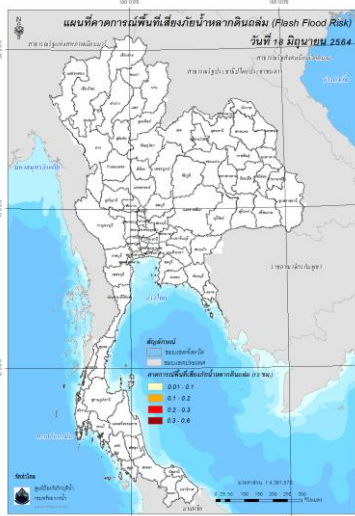
ปริมาณฝนคาดการณ์ในวันที่ 17 มิถุนายน 2564

ปริมาณฝนคาดการณ์ในวันที่ 18 มิถุนายน 2564

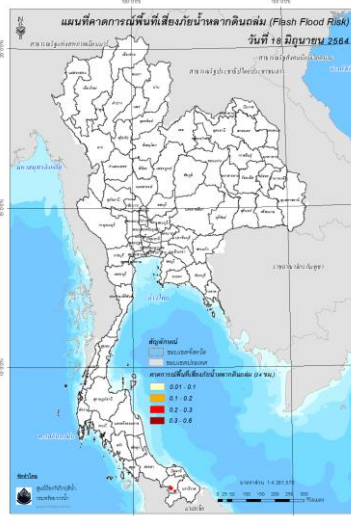
6) ความเสี่ยงจากน้ำท่วม

- การคาดการณ์พื้นที่เสี่ยงภัยน้ำหลากดินถล่มจากข้อมูล MRCFFGS วันที่ 17 มิถุนายน 2564 ในอีก 12 ชม. 24 ชม. และ 36 ชม. ไม่พบพื้นที่เสี่ยง

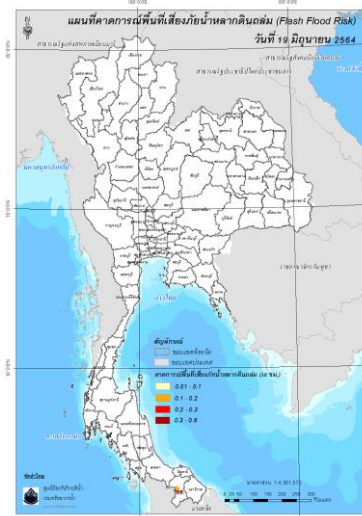
แผนที่แสดงการคาดการณ์พื้นที่เสี่ยงภัยน้ำหลากดินถล่ม วันที่ 17 มิถุนายน 2564



วันที่ 18 มิ.ย. 64 (03:00 น.)



วันที่ 18 มิ.ย. 64 (15:00 น.)



วันที่ 19 มิ.ย. 64 (03:00 น.)

คำแนะนำ: ข้อมูลดังกล่าวเป็นการคาดการณ์พื้นที่เสี่ยงภัยน้ำหลาก โดยอาศัยข้อมูลปริมาณฝนจากดาวเทียม ดังนั้นรายงานฉบับนี้ควรใช้งานควบคู่ไปกับการตรวจวัดปริมาณฝนจริงภาคสนาม และข้อมูลจากเรดาร์ เพื่อประกอบการตัดสินใจ

ปริมาณฝนสะสมปี

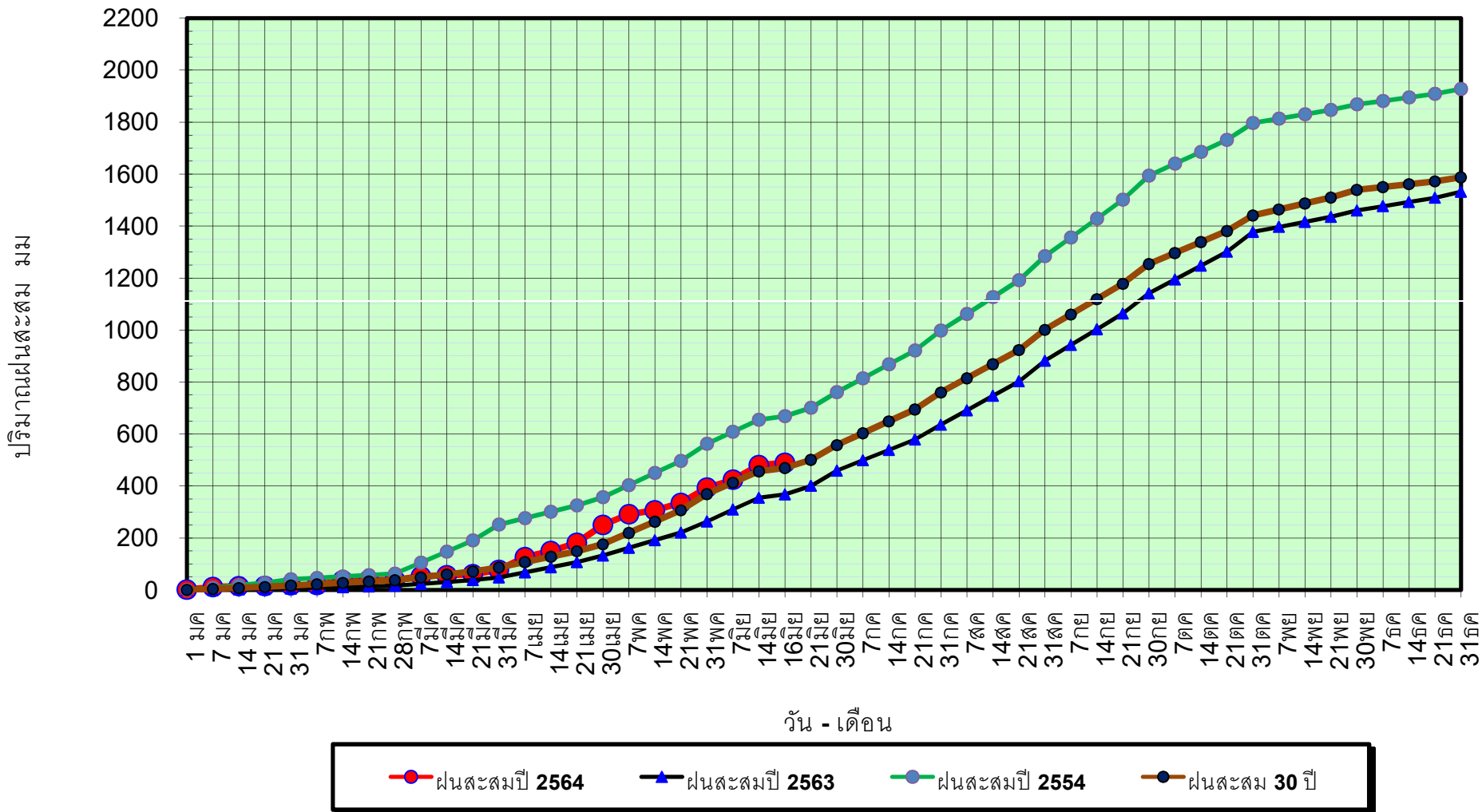
พ.ศ. ๒๕๖๑ และ ๒๕๖๒

เทียบค่าเฉลี่ย ๓๐ ปี



วันที่ 16 มิถุนายน 2564  
 ฝน30ปี = 469.29 มม. (สะสมทั้งปี = 1,587.50 มม.)  
 ปี63 = 368.00 มม. (สะสมทั้งปี = 1,530.99 มม.)  
 ปี64 = 489.04 มม.  
 เปรียบเทียบกับ ปี 63 มีค่ามากกว่า 121.03 มม.  
 เปรียบเทียบกับฝนเฉลี่ย 30 ปี มีค่ามากกว่า 19.75 มม.

ปริมาณฝนสะสมปี 2554-2563-2564 เทียบกับค่าเฉลี่ย 30 ปี



ข้อมูลจากกรมอุตุนิยมวิทยาจำนวน 128  
 สถานีข้อมูลปริมาณฝนสะสมถึง วันที่  
 16 มิถุนายน 2564



ศูนย์เมฆขลา



ศูนย์ป้องกันวิกฤติน้ำ กรมทรัพยากรน้ำ

วันที่ 16 มิถุนายน 2564

ฝน30ปี = 469.29 มม. (สะสมทั้งปี = 1,587.50 มม.)

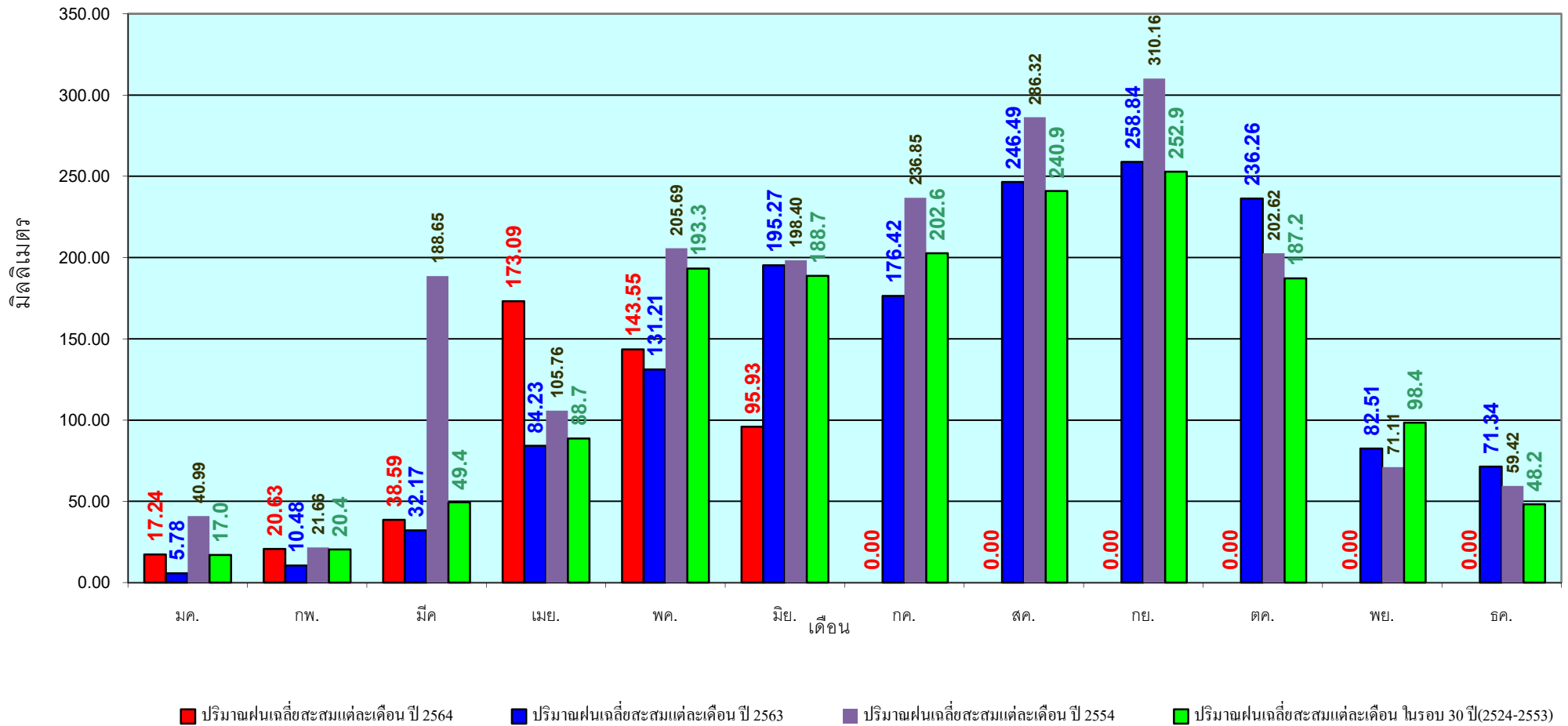
ปี63 = 368.00 มม. (สะสมทั้งปี = 1,530.99 มม.)

ปี64 = 489.04 มม.

เปรียบเทียบกับ ปี 63 มีค่ามากกว่า 121.03 มม.

เปรียบเทียบกับฝนเฉลี่ย 30 ปี มีค่ามากกว่า 19.75 มม.

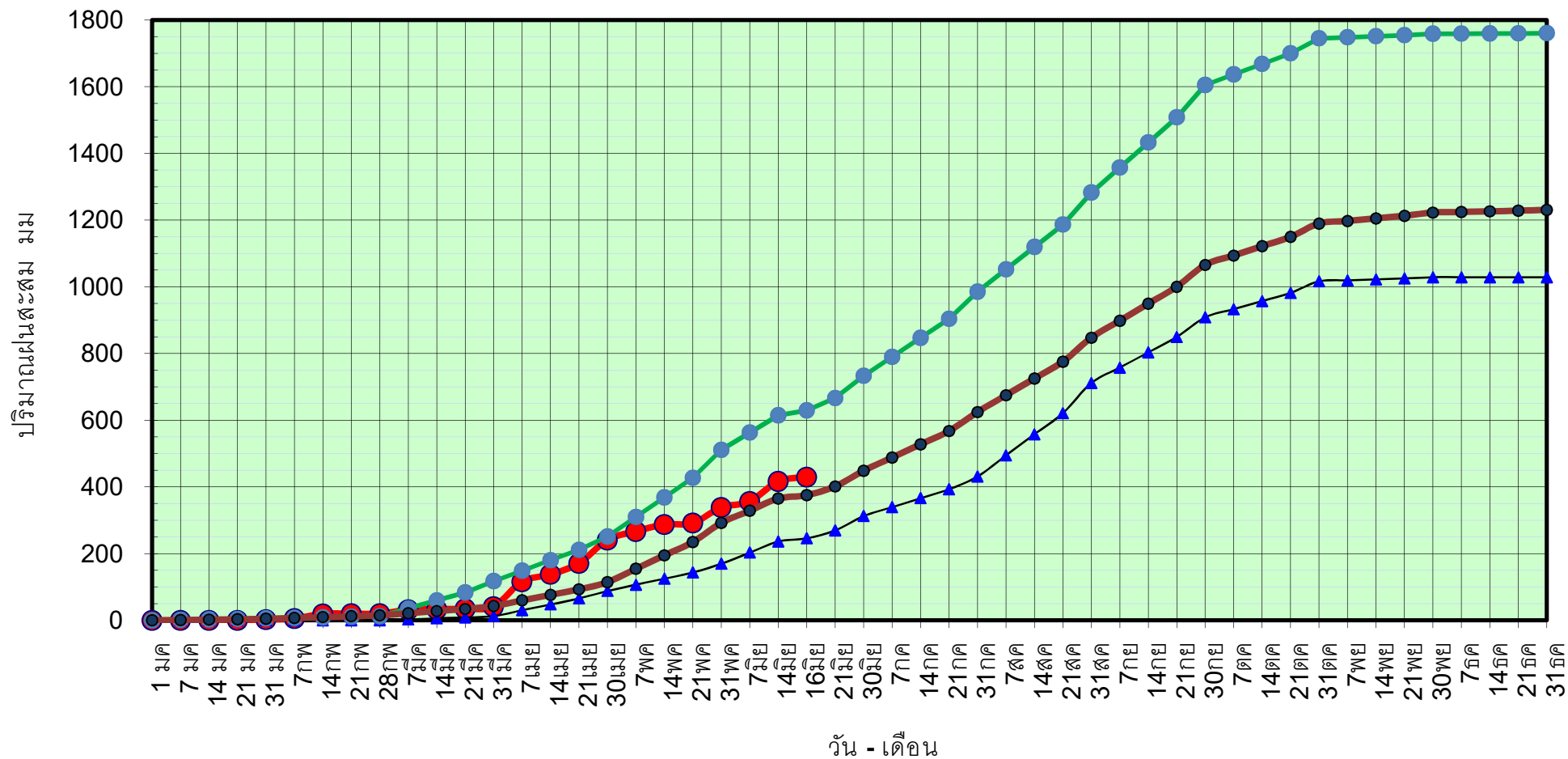
## ปริมาณฝนเฉลี่ยรายเดือนของประเทศ



ข้อมูลจากกรมอุตุนิยมวิทยาจำนวน 128  
 สถานีข้อมูลปริมาณฝนสะสมถึง วันที่  
 16 มิถุนายน 2564

วันที่ 16 มิถุนายน 2564  
 ฝน30ปี = 375.51 มม. (สะสมทั้งปี = 1,230.90 มม.)  
 ปี63 = 245.91 มม. (สะสมทั้งปี = 1,028.34 มม.)  
 ปี64 = 429.02 มม.  
 เปรียบเทียบกับ ปี 63 มีค่ามากกว่า 183.11 มม.  
 เปรียบเทียบกับฝนเฉลี่ย 30 ปี มีค่ามากกว่า 53.52 มม.

## ปริมาณฝนสะสมภาคเหนือ



● ฝนสะสมปี 2564
▲ ฝนสะสมปี 2563
● ฝนสะสมปี 2554
● ฝนสะสม 30 ปี

ข้อมูลจากกรมอุตุนิยมวิทยาจำนวน 33  
 สถานีข้อมูลปริมาณฝนสะสมถึง วันที่  
 16 มิถุนายน 2564



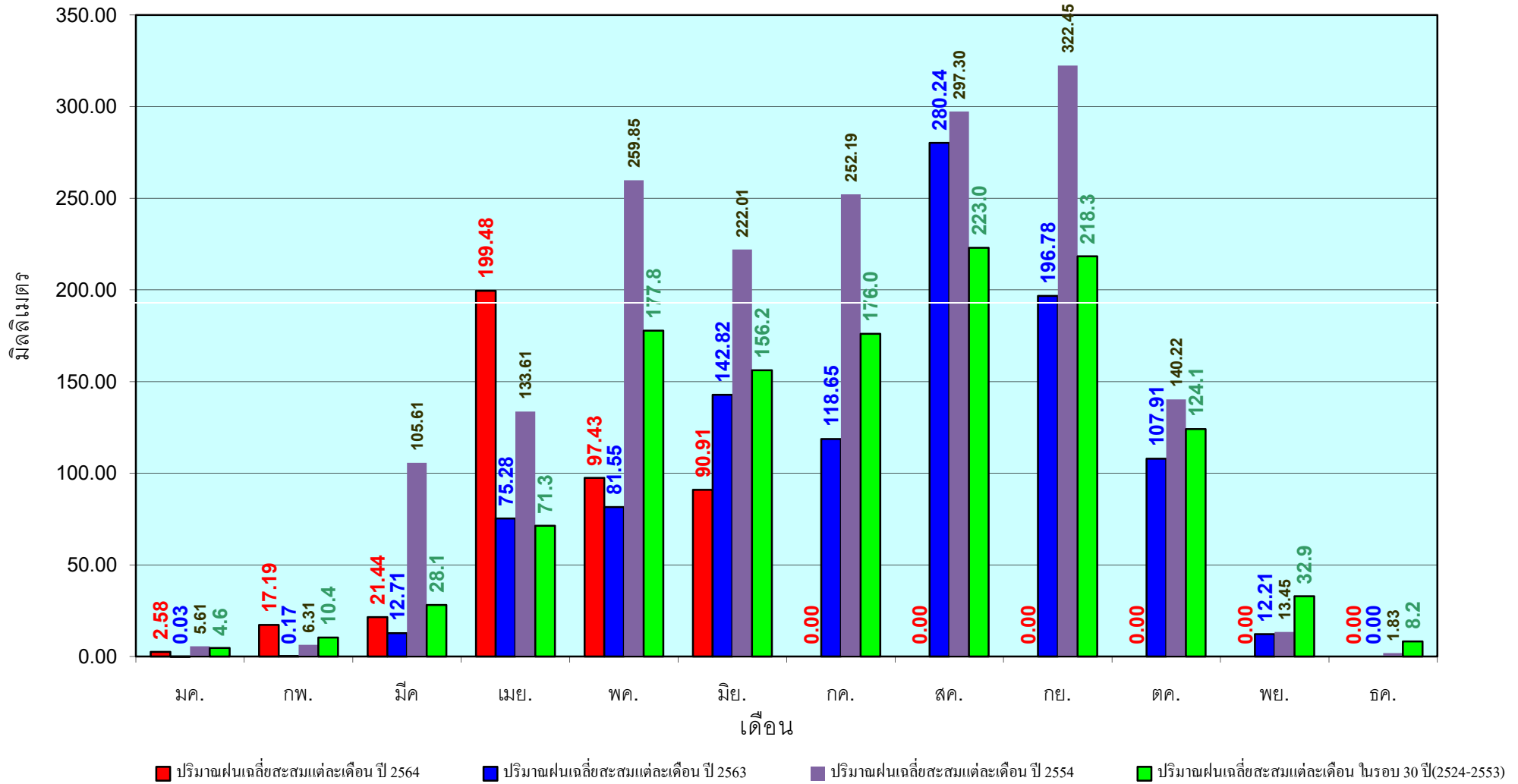
ศูนย์เมฆขลา      ศูนย์ป้องกันวิภทดิหน้า กรมทรัพยากรน้ำ



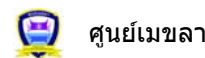
วันที่ 16 มิถุนายน 2564

ฝน30ปี = 375.51 มม. (สะสมทั้งปี = 1,230.90 มม.)  
 ปี63 = 245.91 มม. (สะสมทั้งปี = 1,028.34 มม.)  
 ปี64 = 429.02 มม.  
 เปรียบเทียบกับ ปี 63 มีค่ามากกว่า 183.11 มม.  
 เปรียบเทียบกับฝนเฉลี่ย 30 ปี มีค่ามากกว่า 53.52 มม.

# ปริมาณฝนเฉลี่ยสะสมรายเดือน ภาคเหนือ



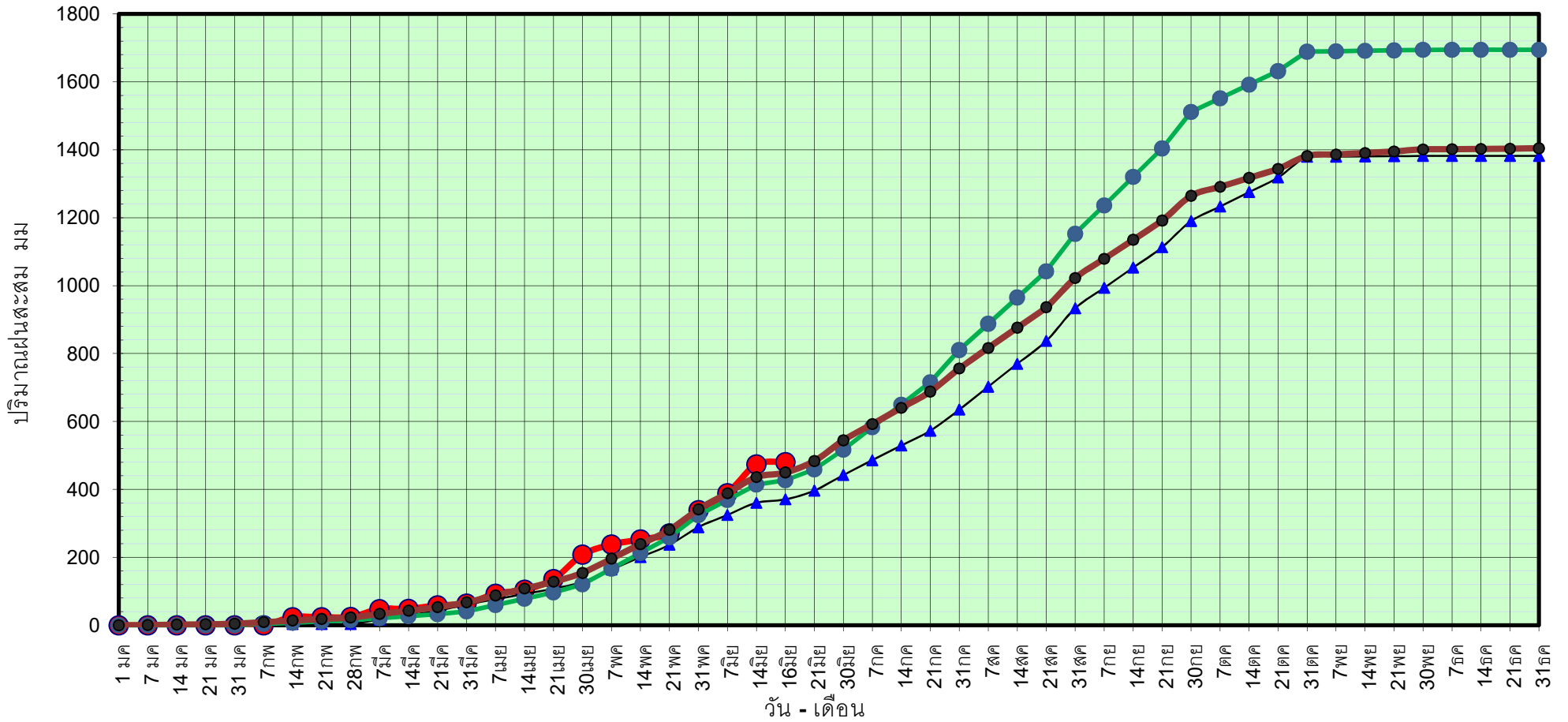
ข้อมูลจากกรมอุตุนิยมวิทยาจำนวน33  
 สถานีข้อมูลปริมาณฝนสะสมถึง วันที่  
 16 มิถุนายน 2564



ศูนย์เมขลา ศูนย์ป้องกันวิกฤติน้ำ กรมทรัพยากรน้ำ

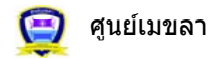
วันที่ 16 มิถุนายน 2564  
 ฝน30ปี = 449.88 มม. (สะสมทั้งปี = 1,404.50 มม.)  
 ปี63 = 370.69 มม. (สะสมทั้งปี = 1,381.81 มม.)  
 ปี64 = 480.22 มม.  
 เปรียบเทียบกับ ปี 63 มีค่ามากกว่า 109.53 มม.  
 เปรียบเทียบกับฝนเฉลี่ย 30 ปี มีค่ามากกว่า 30.34 มม.

## ปริมาณฝนสะสมภาคตะวันออกเฉียงเหนือ



● ฝนสะสมปี 2564    
 ▲ ฝนสะสมปี 2563    
 ● ฝนสะสมปี 2554    
 ● ฝนสะสม 30 ปี

ข้อมูลจากกรมอุตุนิยมวิทยาจำนวน 31  
 สถานีข้อมูลปริมาณฝนสะสมถึง วันที่  
 16 มิถุนายน 2564



ศูนย์ป้องกันวิกฤติน้ำ กรมทรัพยากรน้ำ

วันที่ 16 มิถุนายน 2564

ฝน30ปี = 449.88 มม. (สะสมทั้งปี = 1,404.50 มม.)

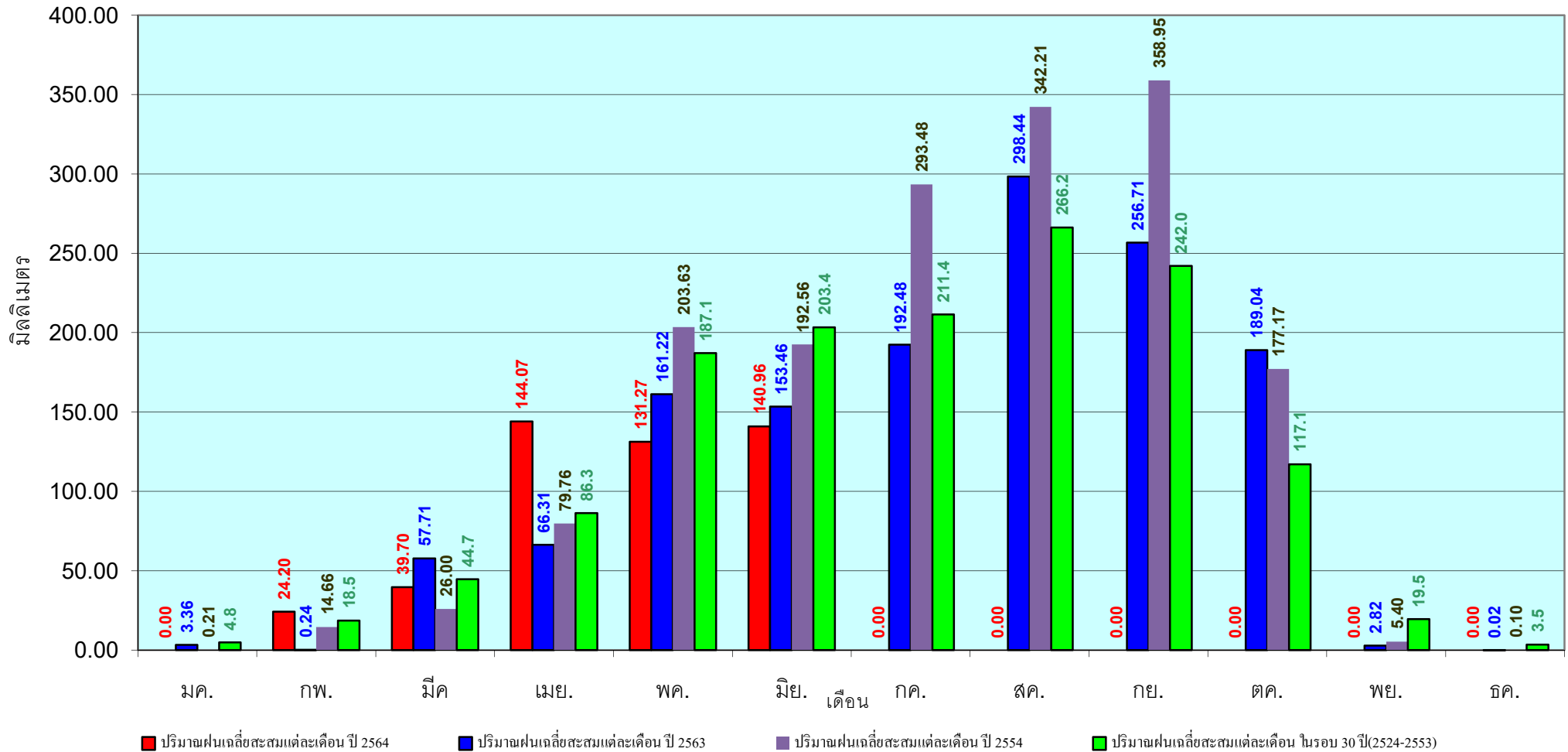
ปี63 = 370.69 มม. (สะสมทั้งปี = 1,381.81 มม.)

ปี64 = 480.22 มม.

เปรียบเทียบกับ ปี 63 มีค่ามากกว่า 109.53 มม.

เปรียบเทียบกับฝนเฉลี่ย 30 ปี มีค่ามากกว่า 30.34 มม.

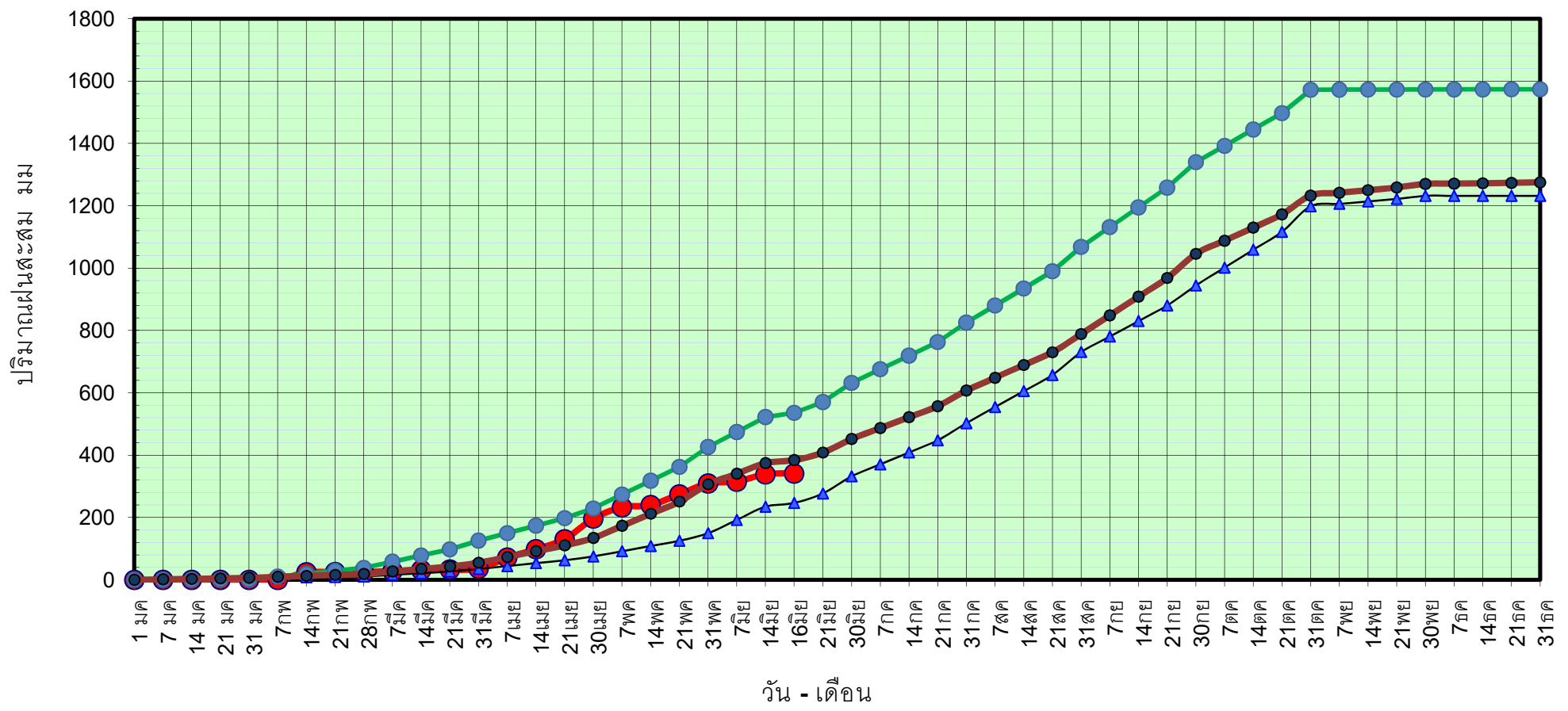
## ปริมาณฝนเฉลี่ยสะสมรายเดือน ภาคตะวันออกเฉียงเหนือ



ข้อมูลจากกรมอุตุนิยมวิทยาจำนวน 31  
สถานีข้อมูลปริมาณฝนสะสมถึง วันที่  
16 มิถุนายน 2564

วันที่ 16 มิถุนายน 2564  
 ฝน30ปี = 384.14 มม. (สะสมทั้งปี = 1,275.20 มม.)  
 ปี63 = 246.72 มม. (สะสมทั้งปี = 1,232.06 มม.)  
 ปี64 = 340.88 มม.  
 เปรียบเทียบกับ ปี 63 **มีค่ามากกว่า** 94.16 มม.  
 เปรียบเทียบกับฝนเฉลี่ย 30 ปี **มีค่าน้อยกว่า** -43.26 มม.

## ปริมาณฝนสะสมภาคกลาง



● ฝนสะสมปี 2564    
 ▲ ฝนสะสมปี 2563    
 ● ฝนสะสมปี 2554    
 ● ฝนสะสม 30 ปี

ข้อมูลจากกรมอุตุนิยมวิทยาจำนวน 14 สถานีข้อมูลปริมาณฝนสะสมถึง วันที่ 16 มิถุนายน 2564



ศูนย์เมขลา



ศูนย์ป้องกันวิกฤติน้ำ กรมทรัพยากรน้ำ

วันที่ 16 มิถุนายน 2564

ฝน30ปี = 384.14 มม. (สะสมทั้งปี = 1,275.20 มม.)

ปี63 = 246.72 มม. (สะสมทั้งปี = 1,232.06 มม.)

ปี64 = 340.88 มม.

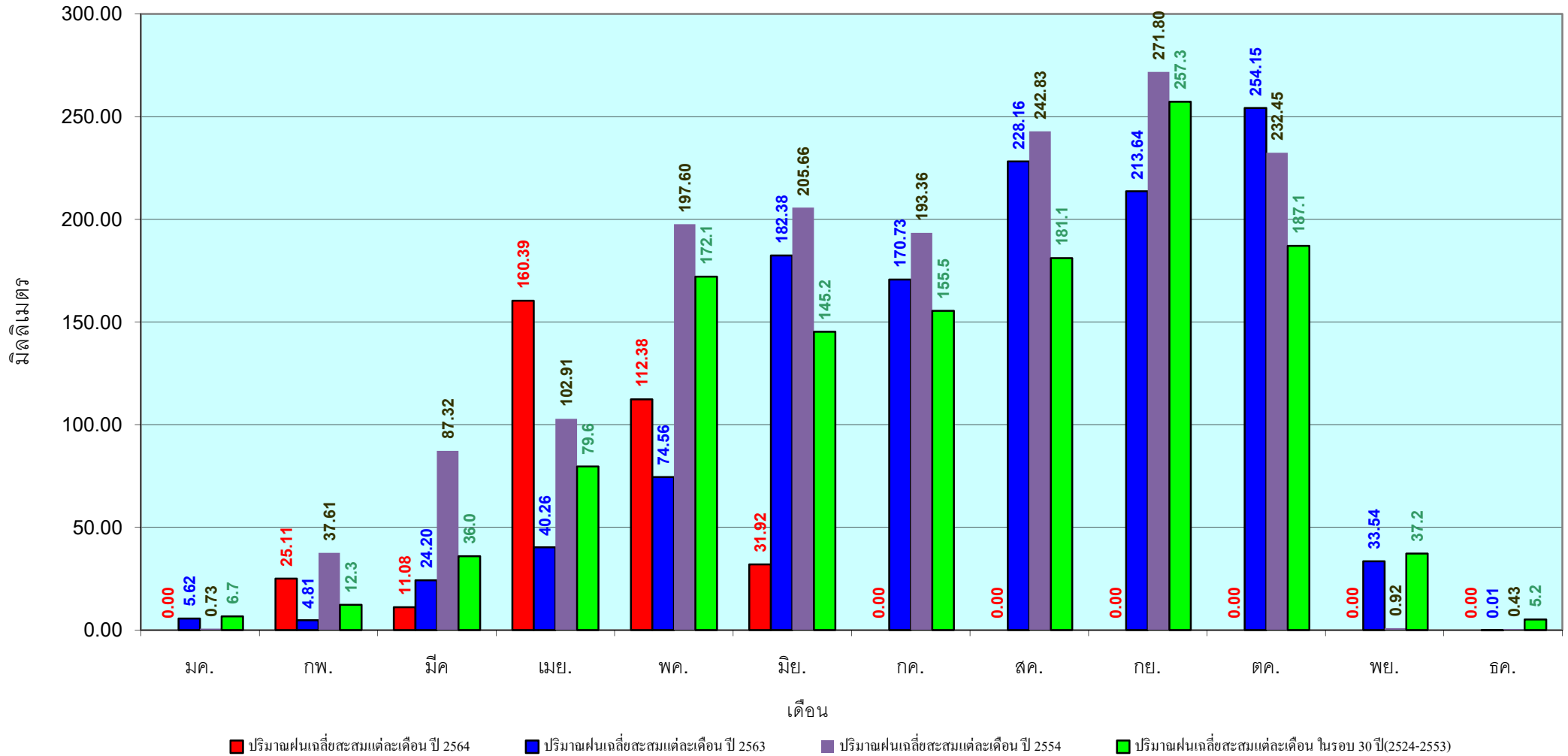
เปรียบเทียบกับ ปี 63

มีค่ามากกว่า 94.16 มม.

เปรียบเทียบกับฝนเฉลี่ย 30 ปี

มีค่าน้อยกว่า -43.26 มม.

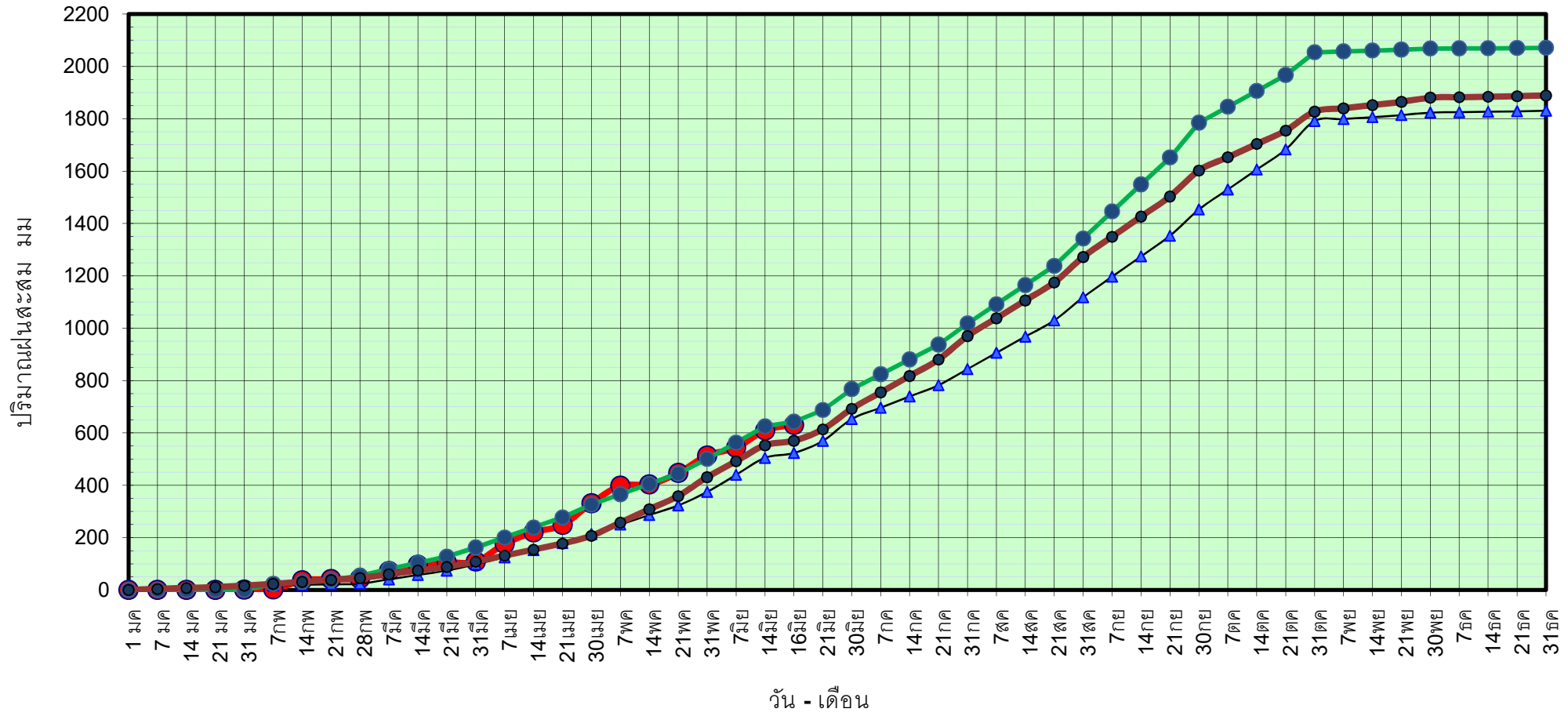
## ปริมาณฝนเฉลี่ยสะสมรายเดือน ภาคกลาง



ข้อมูลจากกรมอุตุนิยมวิทยาจำนวน 14  
สถานีข้อมูลปริมาณฝนสะสมถึง วันที่  
16 มิถุนายน 2564

วันที่ 16 มิถุนายน 2564  
 ฝน30ปี = 570.06 มม. (สะสมทั้งปี = 1,888.80 มม.)  
 ปี63 = 523.33 มม. (สะสมทั้งปี = 1,831.26 มม.)  
 ปี64 = 630.59 มม.  
 เปรียบเทียบกับ ปี 63 มีค่ามากกว่า 107.27 มม.  
 เปรียบเทียบกับฝนเฉลี่ย 30 ปี มีค่ามากกว่า 60.53 มม.

## ปริมาณฝนสะสมภาคตะวันออกเฉียงเหนือ



● ฝนสะสมปี 2564
▲ ฝนสะสมปี 2563
● ฝนสะสมปี 2554
● ฝนสะสม 30 ปี

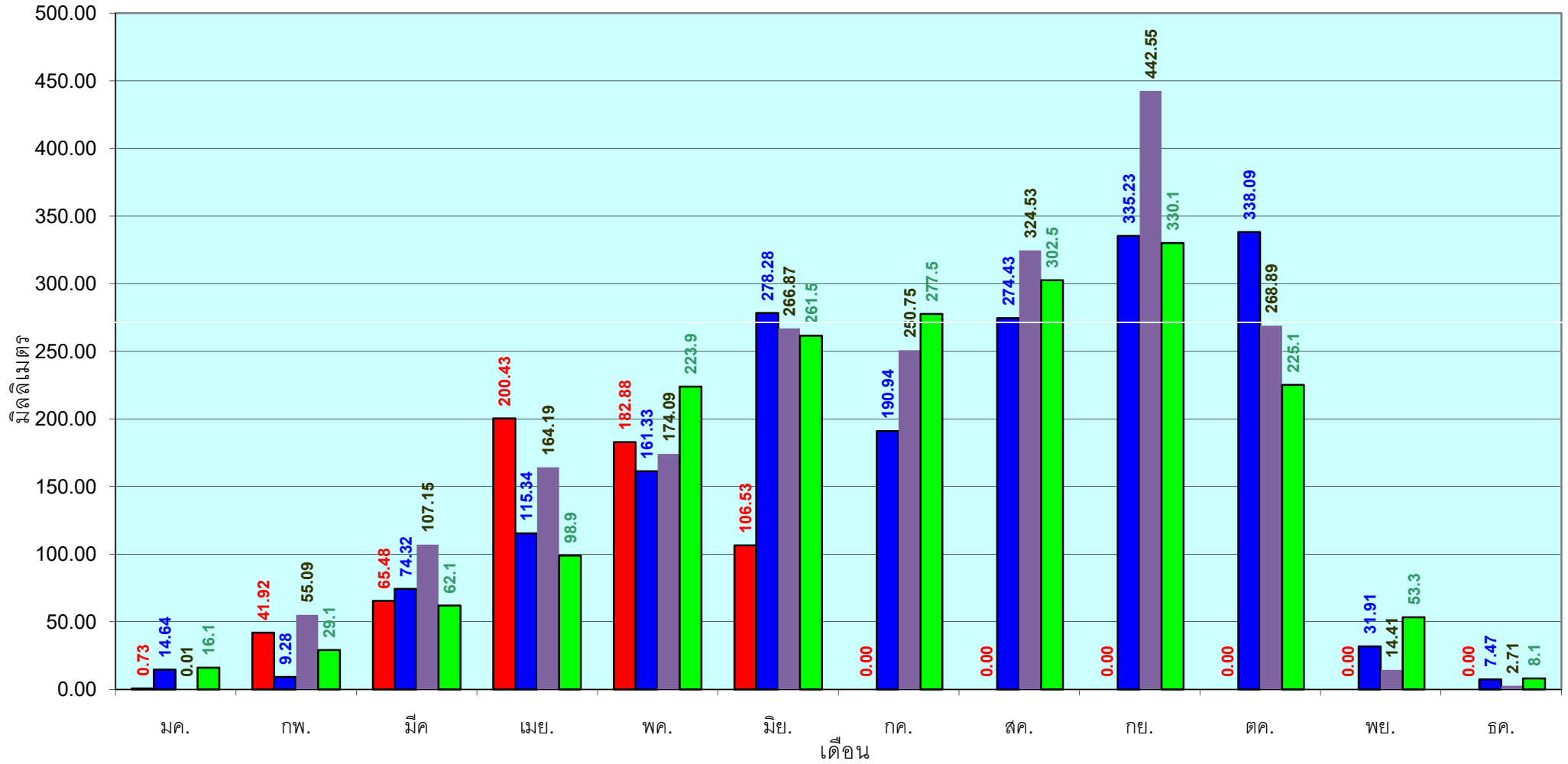
ข้อมูลจากกรมอุตุนิยมวิทยาจำนวน 16 สถานีข้อมูลปริมาณฝนสะสมถึง วันที่ 16 มิถุนายน 2564

วันที่ 16 มิถุนายน 2564

ฝน30ปี = 570.06 มม. (สะสมทั้งปี = 1,888.80 มม.)  
 ปี63 = 523.33 มม. (สะสมทั้งปี = 1,831.26 มม.)  
 ปี64 = 630.59 มม.

เปรียบเทียบกับ ปี 63 มีค่ามากกว่า 107.27 มม.  
 เปรียบเทียบกับฝนเฉลี่ย 30 ปี มีค่ามากกว่า 60.53 มม.

# ปริมาณฝนเฉลี่ยสะสมรายเดือน ภาคตะวันออก



■ ปริมาณฝนเฉลี่ยสะสมแต่ละเดือน ปี 2564 ■ ปริมาณฝนเฉลี่ยสะสมแต่ละเดือน ปี 2563 ■ ปริมาณฝนเฉลี่ยสะสมแต่ละเดือน ปี 2554 ■ ปริมาณฝนเฉลี่ยสะสมแต่ละเดือน ในรอบ 30 ปี(2524-2553)

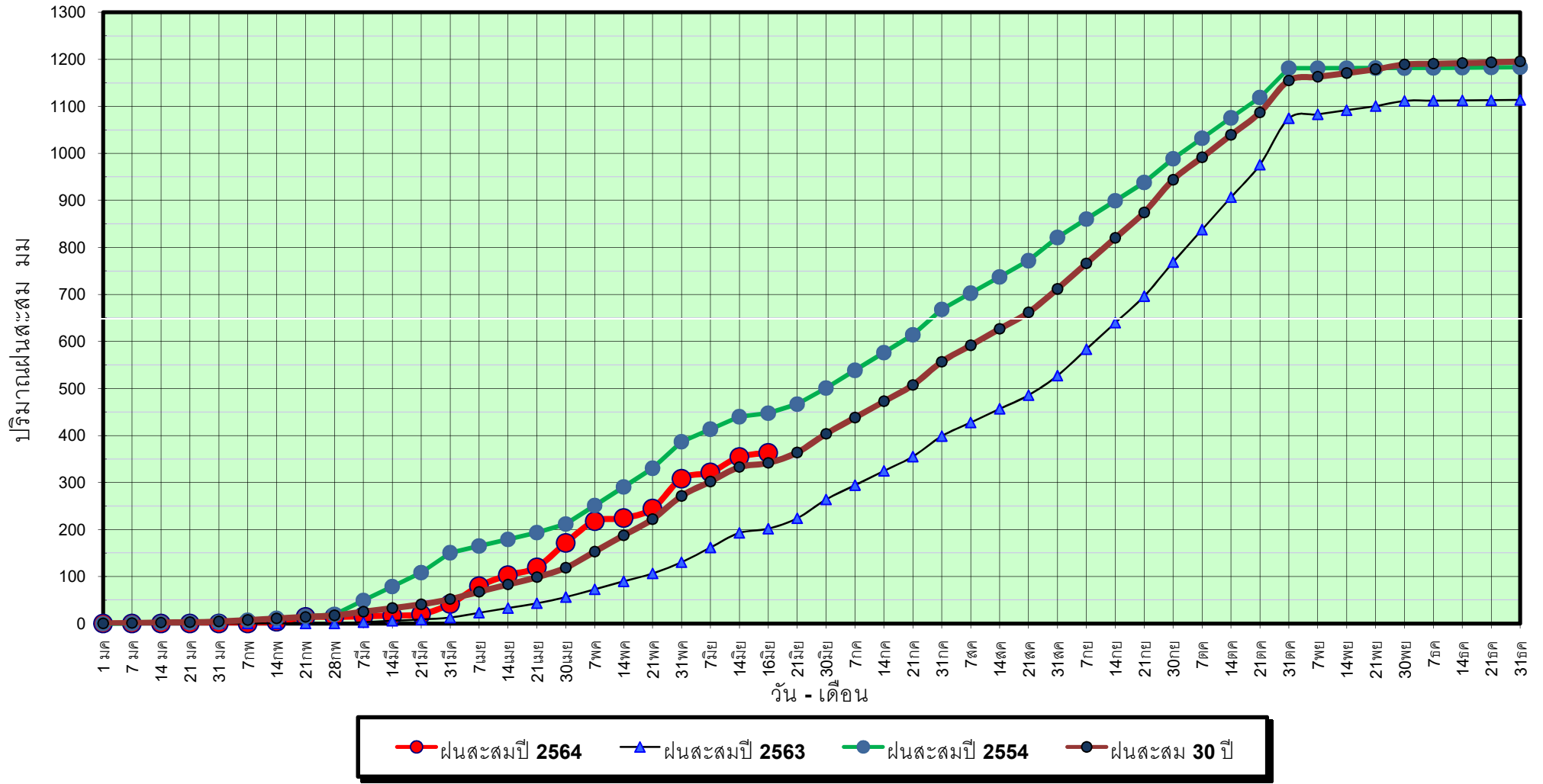
ข้อมูลจากกรมอุตุนิยมวิทยาจำนวน 16  
 สถานีข้อมูลปริมาณฝนสะสมถึง วันที่  
 16 มิถุนายน 2564



ศูนย์เมขลา ศูนย์ป้องกันวิกฤติน้ำ กรมทรัพยากรน้ำ

วันที่ 16 มิถุนายน 2564  
 ฝน30ปี = 341.61 มม. (สะสมทั้งปี = 1,195.72 มม.)  
 ปี63 = 201.42 มม. (สะสมทั้งปี = 1,113.80 มม.)  
 ปี64 = 362.96 มม.  
 เปรียบเทียบกับ ปี 63 มีค่ามากกว่า 161.54 มม.  
 เปรียบเทียบกับฝนเฉลี่ย 30 ปี มีค่ามากกว่า 21.35 มม.

## ปริมาณฝนสะสมภาคตะวันตก



ข้อมูลจากกรมอุตุนิยมวิทยาจำนวน 5  
 สถานีข้อมูลปริมาณฝนสะสมถึง วันที่  
 16 มิถุนายน 2564



วันที่ 16 มิถุนายน 2564

ฝน30ปี = 341.61 มม. (สะสมทั้งปี = 1,195.72 มม.)

ปี63 = 201.42 มม. (สะสมทั้งปี = 1,113.80 มม.)

ปี64 = 362.96 มม.

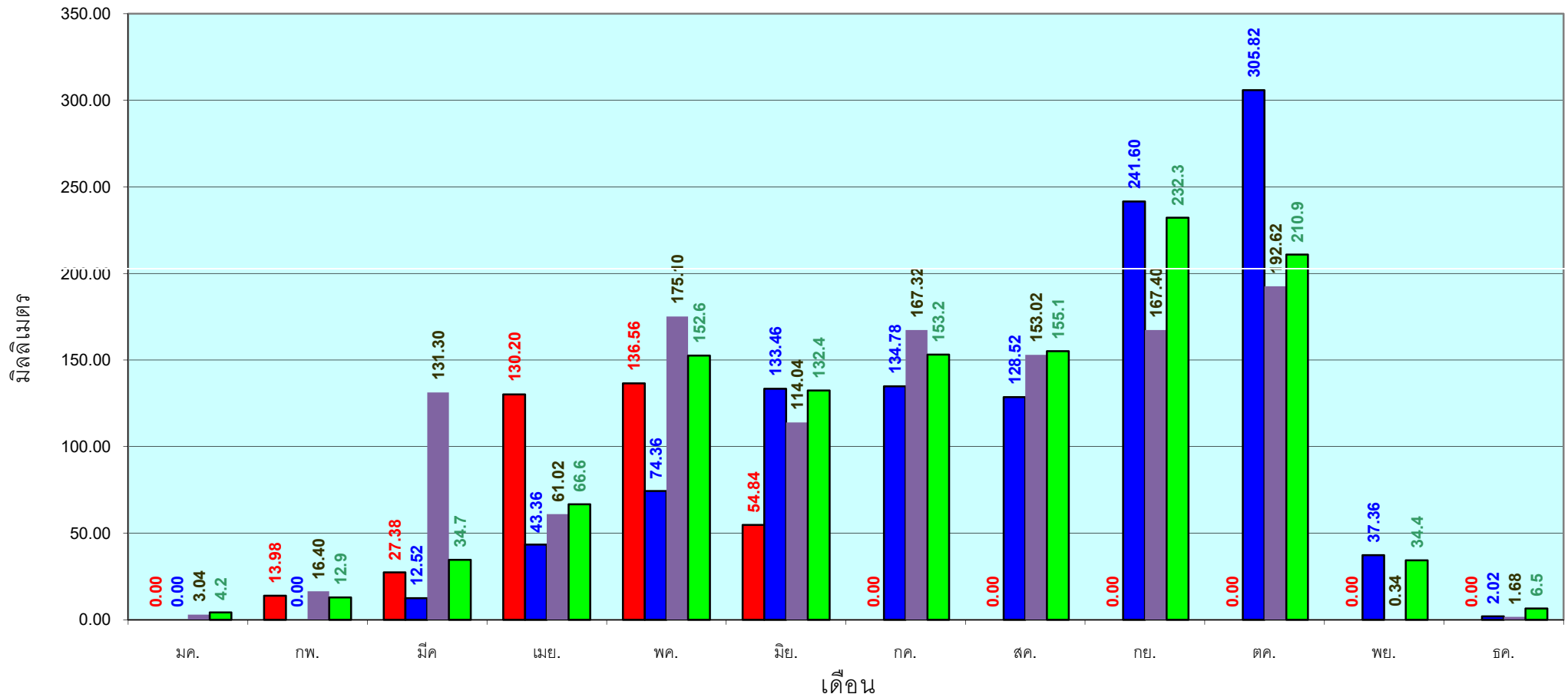
เปรียบเทียบกับ ปี 63

มีค่ามากกว่า 161.54 มม.

เปรียบเทียบกับฝนเฉลี่ย 30 ปี

มีค่ามากกว่า 21.35 มม.

# ปริมาณฝนเฉลี่ยสะสมรายเดือน ภาคตะวันตก



■ ปริมาณฝนเฉลี่ยสะสมแต่ละเดือน ปี 2564

■ ปริมาณฝนเฉลี่ยสะสมแต่ละเดือน ปี 2563

■ ปริมาณฝนเฉลี่ยสะสมแต่ละเดือน ปี 2554

■ ปริมาณฝนเฉลี่ยสะสมแต่ละเดือน ในรอบ 30 ปี(2524-2553)

ข้อมูลจากกรมอุตุนิยมวิทยาจำนวน 5  
สถานีข้อมูลปริมาณฝนสะสมถึง วันที่  
16 มิถุนายน 2564



ศูนย์ป้องกันวิกฤติน้ำ กรมทรัพยากรน้ำ

วันที่ 16 มิถุนายน 2564

ฝน30ปี = 652.75 มม. (สะสมทั้งปี = 2,271.55 มม.)

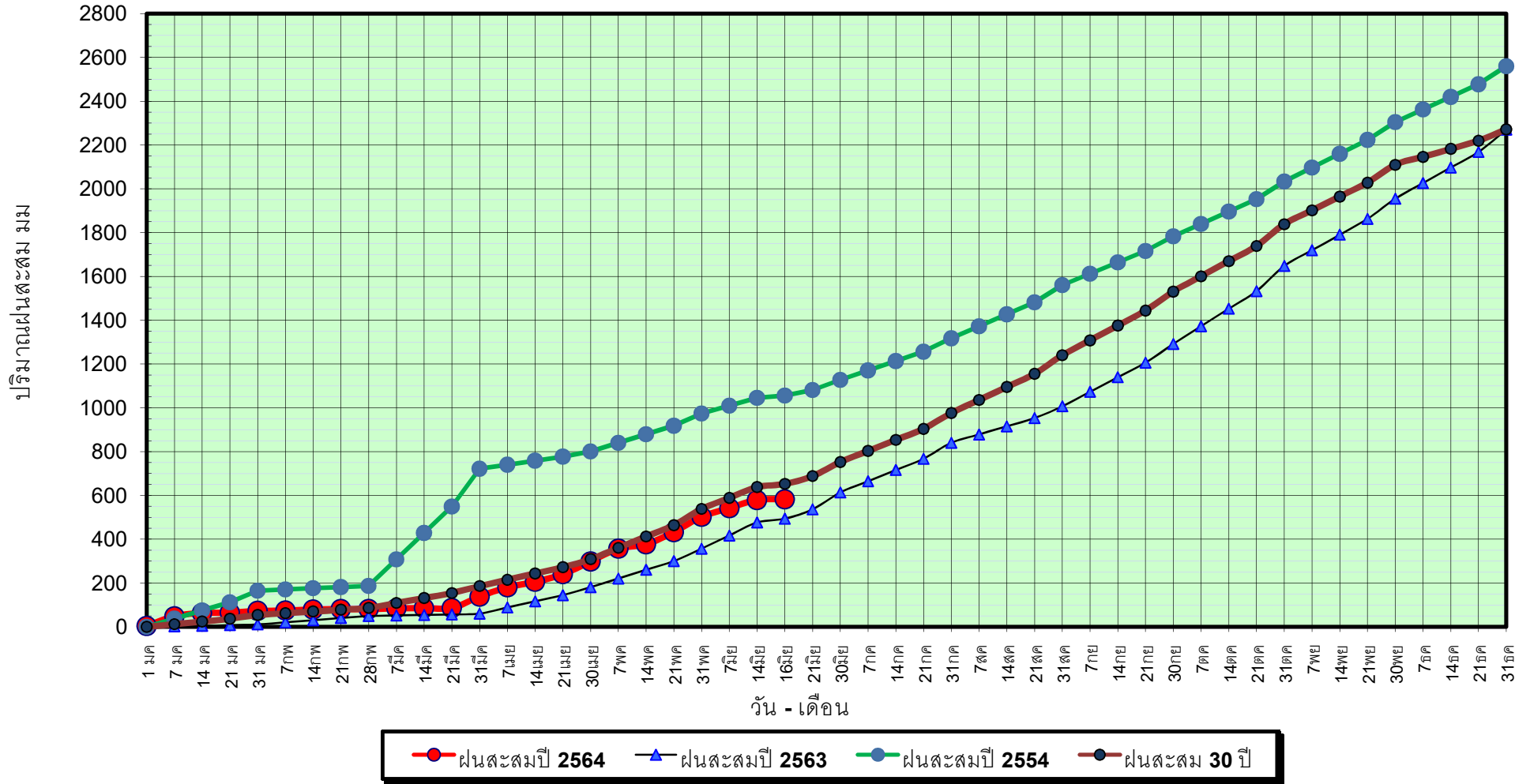
ปี63 = 493.90 มม. (สะสมทั้งปี = 2,267.57 มม.)

ปี64 = 581.91 มม.

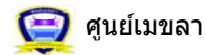
เปรียบเทียบกับ ปี 63 **มีค่ามากกว่า** 88.01 มม.

เปรียบเทียบกับฝนเฉลี่ย 30 ปี **มีค่าน้อยกว่า** -70.84 มม.

## ปริมาณฝนสะสมภาคใต้



ข้อมูลจากกรมอุตุนิยมวิทยาจำนวน 29  
สถานีข้อมูลปริมาณฝนสะสมถึง วันที่  
16 มิถุนายน 2564



ศูนย์เมฆขลา ศูนย์ป้องกันวิกฤติน้ำ กรมทรัพยากรน้ำ

วันที่ 16 มิถุนายน 2564

ฝน30ปี = 652.75 มม. (สะสมทั้งปี = 2,271.55 มม.)

ปี63 = 493.90 มม. (สะสมทั้งปี = 2,267.57 มม.)

ปี64 = 581.91 มม.

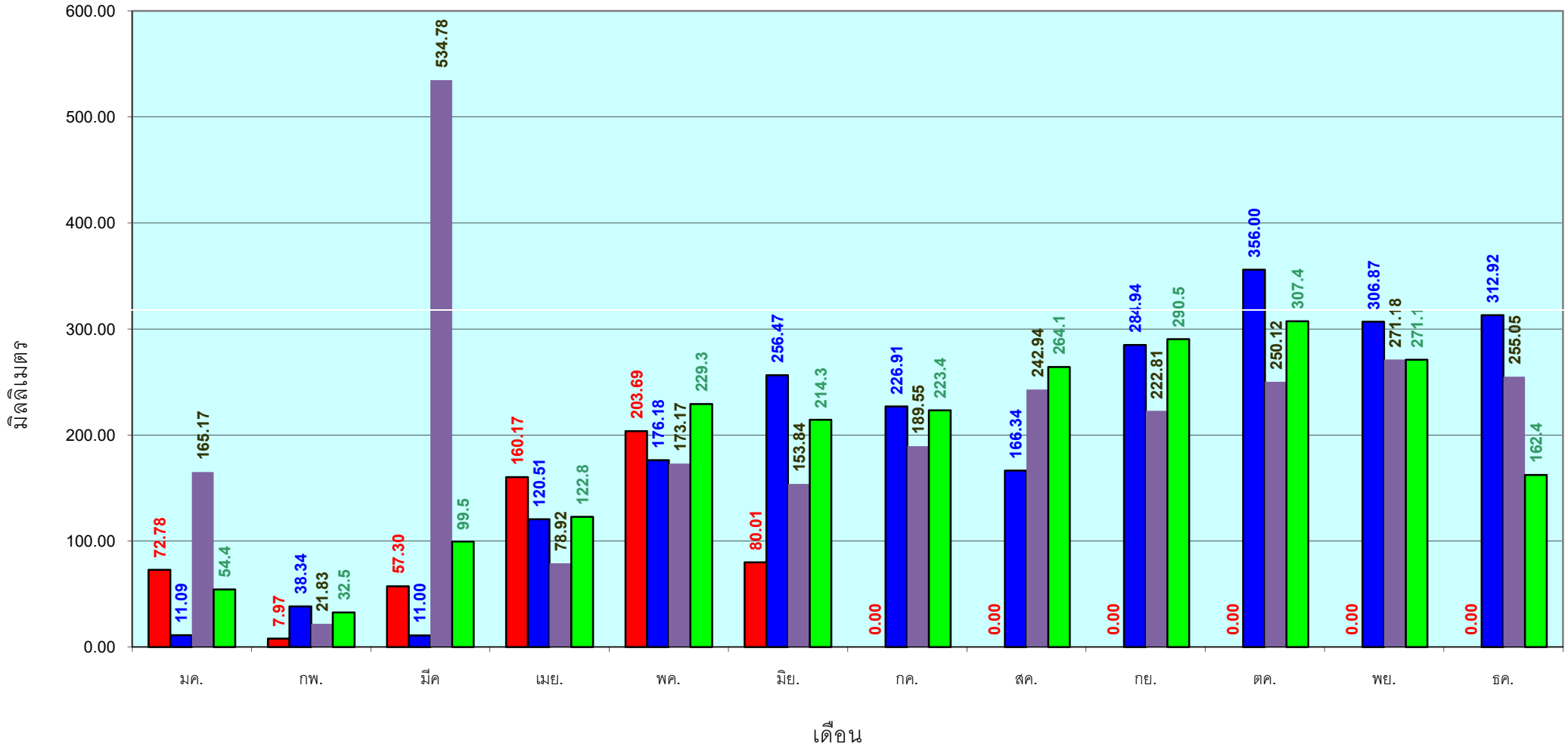
เปรียบเทียบกับ ปี 63

เปรียบเทียบกับฝนเฉลี่ย 30 ปี

มีค่ามากกว่า 88.01 มม.

มีค่าน้อยกว่า -70.84 มม.

# ปริมาณฝนเฉลี่ยสะสมรายเดือน ภาคใต้



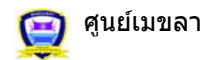
■ ปริมาณฝนเฉลี่ยสะสมแต่ละเดือน ปี 2564

■ ปริมาณฝนเฉลี่ยสะสมแต่ละเดือน ปี 2563

■ ปริมาณฝนเฉลี่ยสะสมแต่ละเดือน ปี 2554

■ ปริมาณฝนเฉลี่ยสะสมแต่ละเดือน ในรอบ 30 ปี(2524-2553)

ข้อมูลจากกรมอุตุนิยมวิทยาจำนวน 29  
สถานีข้อมูลปริมาณฝนสะสมถึง วันที่  
16 มิถุนายน 2564



ศูนย์เมขลา ศูนย์ป้องกันวิกฤติน้ำ กรมทรัพยากรน้ำ

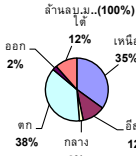
สถานการณ์น้ำในอ่างเก็บน้ำ  
ขนาดใหญ่ และขนาดกลาง



# รายงานสรุปสภาพน้ำในอ่างเก็บน้ำขนาดใหญ่และขนาดกลาง

รายงานสถานการณ์ ณ วันที่ 17 มิถุนายน 2564

ปริมาณน้ำรวมทั่วประเทศ 70,921 ล้าน ลบ.ม.



เปรียบเทียบปริมาณน้ำรวม ณ วันที่ 17 มิถุนายน 2564 และ 11 มิถุนายน 2564

วันที่ 17 มิถุนายน 2564 เท่ากับ 32,378 ล้าน ลบ.ม. หรือ เท่ากับ 46%

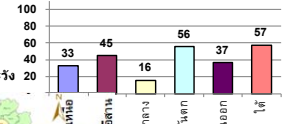
วันที่ 17 มิถุนายน 2563 เท่ากับ 31,017 ล้าน ลบ.ม. หรือ เท่ากับ 44%

ปริมาณน้ำในอ่างที่ใช้งานได้ในปี 2564 + มากกว่า / - น้อยกว่า สปีดปีก่อน 123.73 ล้าน ลบ.ม.

สรุปสถานการณ์ปริมาณน้ำในอ่างเก็บน้ำที่ใช้ในทุกกิจกรรมทั่วประเทศ มากกว่า ปริมาณน้ำที่ไหลเข้าอ่าง เมื่อเทียบกับสปีดที่ผ่านมา ควรใช้น้ำอย่างระมัดระวัง

ภาค	สถานการณ์ปริมาณน้ำในอ่าง				ปริมาณน้ำเปลี่ยนแปลง (ล้าน ม.³)	สถานะ
	ลดลง (แห่ง)	คงที่ (แห่ง)	เพิ่มขึ้น (แห่ง)	รวม (แห่ง)		
ภาคเหนือ	2	1	5	8	39.00	ปริมาณน้ำในอ่างเก็บน้ำเพิ่มขึ้น
ภาคตะวันออกเฉียงเหนือ	4	4	4	12	113.00	ปริมาณน้ำในอ่างเก็บน้ำเพิ่มขึ้น
ภาคกลาง	2	1	-	3	-33.00	ปริมาณน้ำในอ่างเก็บน้ำลดลง
ภาคตะวันตก	1	-	1	2	17.00	ปริมาณน้ำในอ่างเก็บน้ำเพิ่มขึ้น
ภาคตะวันออก	4	1	5	10	7.73	ปริมาณน้ำในอ่างเก็บน้ำเพิ่มขึ้น
ภาคใต้	2	-	2	4	-20.00	ปริมาณน้ำในอ่างเก็บน้ำลดลง
<b>รวมทั้งประเทศ</b>	<b>15</b>	<b>7</b>	<b>17</b>	<b>39</b>	<b>123.73</b>	<b>ปริมาณน้ำในอ่างเก็บน้ำเพิ่มขึ้น</b>

% ปริมาณน้ำรวมแต่ละภาคปัจจุบัน



สรุปสถานการณ์ปริมาณน้ำในอ่าง

คงที่	7	อ่าง
ลดลง	15	อ่าง
เพิ่มขึ้น	17	อ่าง

ภาค	ความจุที่รับก. (ล้าน ม.³)	ปริมาณน้ำที่ใช้งานได้ (ล้าน ม.³)	ใช้การได้จริง (ล้าน ม.³)	ปริมาณน้ำรวมวันที่ 17 มิถุนายน 2563	%	ปัจจุบัน วันที่ 17 มิถุนายน 2564				สปีดก่อน วันที่ 11 มิถุนายน 2564				ปริมาณน้ำ + ลดลง (ล้าน ม.³)	สถานการณ์ในอ่าง		
						ปริมาณน้ำรวม	%	ปริมาณน้ำใช้การได้จริง	%	ปริมาณน้ำรวม	%	ปริมาณน้ำใช้การได้จริง	%				
<b>ภาคเหนือ (7)</b>																	
1	ภูมิพล (2)	ดก	13,462	3,800	9,662	4,056	30%	4,207	31%	407	4%	4,289	32%	489	5%	-82.00	ลดลง
2	สิริกิติ์ (2)	อุดรศักดิ์	9,510	2,850	6,660	3,336	35%	3,445	36%	595	9%	3,352	35%	502	8%	93.00	เพิ่มขึ้น
3	แม่จัน	เชียงใหม่	265	12	253	48	18%	94	35%	82	32%	92	35%	80	32%	2.00	เพิ่มขึ้น
4	แม่อิง	เชียงใหม่	263	14	249	64	24%	54	21%	40	16%	52	20%	38	15%	2.00	เพิ่มขึ้น
5	กิ่วลม	ลำปาง	106	3	103	50	47%	67	63%	64	62%	64	60%	61	59%	3.00	เพิ่มขึ้น
6	กิ่วคอหมา	ลำปาง	170	6	164	44	26%	52	31%	46	28%	49	29%	43	26%	3.00	เพิ่มขึ้น
7	แม่ออน	พิจิตร	939	43	896	200	21%	233	25%	190	21%	237	25%	194	22%	-4.00	ลดลง
	แม่ออก		110	16	94	24	22%	40	36%	24	26%	40	36%	24	26%	-	คงที่
<b>รวมภาคเหนือ 34.85%</b>																	
			<b>24,825</b>	<b>6,744</b>	<b>18,081</b>	<b>7,822</b>	<b>32%</b>	<b>8,190</b>	<b>33%</b>	<b>1,446</b>	<b>8%</b>	<b>8,175</b>	<b>33%</b>	<b>1,407</b>	<b>8%</b>	<b>39.00</b>	<b>เพิ่มขึ้น</b>
<b>ภาคตะวันออกเฉียงเหนือ (12)</b>																	
8	ห้วยหลวง	อุดรธานี	136	7	129	27	20%	41	30%	34	26%	39	29%	32	25%	2.00	เพิ่มขึ้น
9	น้ำจืด	สกลนคร	520	45	475	193	37%	212	41%	167	35%	197	38%	152	32%	15.00	เพิ่มขึ้น
10	น้ำพอง (2)	สกลนคร	165	8	157	37	22%	58	35%	50	32%	58	35%	50	32%	-	คงที่
11	จุฬารัตน์ (2)	ชัยภูมิ	164	37	127	44	27%	111	68%	74	58%	114	70%	77	61%	-3.00	ลดลง
12	อุบลรัตน์ (2)	ขอนแก่น	2,431	581	1,850	321	13%	935	38%	354	19%	912	38%	331	18%	23.00	เพิ่มขึ้น
13	ลำปาว	กาฬสินธุ์	1,980	100	1,880	649	33%	603	30%	503	27%	518	26%	418	22%	85.00	เพิ่มขึ้น
14	ลำตะคอง	นครราชสีมา	314	22	292	89	28%	216	69%	194	66%	223	71%	201	69%	-7.00	ลดลง
15	ลำพระเพลิง	นครราชสีมา	155	1	154	14	9%	95	61%	94	61%	96	62%	95	62%	-1.00	ลดลง
16	มูลนง	นครราชสีมา	141	7	134	24	17%	99	70%	92	69%	100	71%	93	69%	-1.00	ลดลง
17	ลำตะของ	นครราชสีมา	275	7	268	38	14%	150	55%	143	53%	150	55%	143	53%	-	คงที่
18	ลำางรอง	บุรีรัมย์	121	3	118	18	15%	82	68%	79	67%	82	68%	79	67%	-	คงที่
19	สิรินธร (2)	อุบลราชธานี	1,966	831	1,135	995	51%	1,170	60%	339	30%	1,170	60%	339	30%	-	คงที่
<b>รวมภาคตะวันออกเฉียงเหนือ 11.80%</b>																	
			<b>8,369</b>	<b>1,649</b>	<b>6,720</b>	<b>2,449</b>	<b>29%</b>	<b>3,775</b>	<b>45%</b>	<b>2,123</b>	<b>32%</b>	<b>3,661</b>	<b>44%</b>	<b>2,010</b>	<b>30%</b>	<b>113.00</b>	<b>เพิ่มขึ้น</b>
<b>ภาคกลาง (3)</b>																	
20	ป่าสักชลสิทธิ์	ลพบุรี	960	3	957	110	11%	105	11%	102	11%	126	13%	123	13%	-21.00	ลดลง
21	ห้วยเสลา	ลพบุรี	160	17	143	32	20%	28	18%	11	8%	43	27%	26	18%	-15.00	ลดลง
22	กระเสียว	สุพรรณบุรี	299	99	200	52	17%	93	31%	-	0%	96	32%	-	0%	-	คงที่
<b>รวมภาคกลาง 1.92%</b>																	
			<b>1,419</b>	<b>119</b>	<b>1,300</b>	<b>194</b>	<b>14%</b>	<b>226</b>	<b>16%</b>	<b>113</b>	<b>8%</b>	<b>265</b>	<b>19%</b>	<b>146</b>	<b>11%</b>	<b>-33.00</b>	<b>ลดลง</b>
<b>ภาคตะวันตก (2)</b>																	
23	ศรีนครินทร์ (2)	กาญจนบุรี	17,745	10,265	7,480	12,166	69%	11,285	64%	1,020	14%	11,319	64%	1,054	14%	-34.00	ลดลง
24	วีรขจรเกียรติ	กาญจนบุรี	8,860	3,012	5,848	3,923	44%	3,571	40%	559	10%	3,520	40%	508	9%	51.00	เพิ่มขึ้น
<b>รวมภาคตะวันตก 37.51%</b>																	
			<b>26,605</b>	<b>13,277</b>	<b>13,328</b>	<b>16,089</b>	<b>60%</b>	<b>14,856</b>	<b>56%</b>	<b>1,579</b>	<b>12%</b>	<b>14,839</b>	<b>56%</b>	<b>1,562</b>	<b>12%</b>	<b>17.00</b>	<b>เพิ่มขึ้น</b>
<b>ภาคตะวันออก (6+4)</b>																	
25	ขุนด่าน	นครนายก	224	5.00	219	27	12%	28	13%	23	11%	30	13%	25	11%	-2.00	ลดลง
26	คลองสิริกิติ์	ฉะเชิงเทรา	420	30.00	390	46	11%	54	13%	24	6%	58	14%	28	7%	-4.00	ลดลง
27	บางพระ (3)	ชลบุรี	117	12.00	105	17	15%	47	40%	35	33%	49	42%	37	35%	-2.00	ลดลง
28	หนองปลาไหล (3)	ระยอง	164	13.75	150	48	29%	136	83%	122	82%	140	85%	126	84%	-4.00	ลดลง
29	ประแสร์ (3)	ระยอง	295	20.00	275	25	8%	183	62%	163	59%	183	62%	163	59%	-	คงที่
30	มาบตาพุด (3)	ระยอง	17	0.72	16	0	1%	8	48%	7	45%	7	42%	6.31	40%	0.90	เพิ่มขึ้น
31	หนองค้อ (2)	ระยอง	21	1.00	20	4	19%	13	60%	12	58%	12	56%	10.97	54%	0.85	เพิ่มขึ้น
32	คลองกรวย (3)	ระยอง	79	3.00	76	13	17%	47	59%	44	57%	42	53%	39.41	52%	4.47	เพิ่มขึ้น
33	คลองใหญ่ (3)	ระยอง	45	3.00	42	4	10%	19	42%	16	38%	11	23%	7.58	18%	8.52	เพิ่มขึ้น
34	นุดันทรจินดา	ปราจีนบุรี	295	19.00	276	231	78%	90	31%	71	26%	85	29%	66.00	24%	5.00	เพิ่มขึ้น
<b>รวมภาคตะวันออก 2.37%</b>																	
			<b>1,678</b>	<b>107</b>	<b>1,570</b>	<b>416</b>	<b>25%</b>	<b>625</b>	<b>37%</b>	<b>517</b>	<b>33%</b>	<b>617</b>	<b>37%</b>	<b>510</b>	<b>32%</b>	<b>7.73</b>	<b>เพิ่มขึ้น</b>
<b>ภาคใต้ (4)</b>																	
35	แก่งกระจาน	เพชรบุรี	710	65	645	202	28%	245	35%	180	28%	253	36%	188	29%	-8.00	ลดลง
36	ปราจีนบุรี	ประจวบคีรีขันธ์	391	18	373	104	27%	200	51%	182	49%	199	51%	181	49%	1.00	เพิ่มขึ้น
37	วิษณุประภา (2)	สุราษฎร์ธานี	5,639	1,352	4,287	2,770	49%	3,281	58%	1,929	45%	3,271	58%	1,919	45%	10.00	เพิ่มขึ้น
38	บางลาง (2)	ยะลา	1,454	276	1,178	971	67%	979	67%	703	60%	1,002	69%	726	62%	-23.00	ลดลง
<b>รวมภาคใต้ 11.55%</b>																	
			<b>8,194</b>	<b>1,711</b>	<b>6,483</b>	<b>4,047</b>	<b>49%</b>	<b>4,705</b>	<b>57%</b>	<b>2,994</b>	<b>46%</b>	<b>4,725</b>	<b>58%</b>	<b>3,014</b>	<b>46%</b>	<b>-20.00</b>	<b>ลดลง</b>
<b>รวมทั้งประเทศ 100%(38)</b>																	
			<b>71,090</b>	<b>23,607</b>	<b>47,482</b>	<b>31,017</b>	<b>44%</b>	<b>32,378</b>	<b>46%</b>	<b>8,772</b>	<b>18%</b>	<b>30,132</b>	<b>42%</b>	<b>8,649</b>	<b>18%</b>	<b>123.73</b>	<b>เพิ่มขึ้น</b>

ที่มาข้อมูล : ตารางสรุปสภาพน้ำในอ่างเก็บน้ำขนาดใหญ่ทั่วประเทศ และตารางสรุปสภาพน้ำในอ่างเก็บน้ำภาคตะวันออก กรมชลประทาน

หมายเหตุ :

- อ่างเก็บน้ำขนาดใหญ่ หมายถึง อ่างเก็บน้ำที่มีความจุตั้งแต่ 100 ล้าน ลบ.ม. ขึ้นไป
- เป็นอ่างเก็บน้ำที่อยู่ในความรับผิดชอบของการไฟฟ้าฝ่ายผลิตแห่งประเทศไทย(10) นอกนี้อยู่ในความรับผิดชอบของกรมชลประทาน(28)
- เป็นอ่างเก็บน้ำขนาดกลางที่มีความสำคัญต่อการอุตสาหกรรมและการประปา ของลุ่มน้ำชายฝั่งทะเลตะวันออก
- ที่มา : กรมชลประทาน และการไฟฟ้าฝ่ายผลิตแห่งประเทศไทย
- จังหวัดที่มีอ่างเก็บน้ำขนาดใหญ่มีจำนวน 26 จังหวัด ไม่มี 50 จังหวัด

รทท. นายถิษฐ์ ระเด็นเกตุทอง

ศูนย์เขื่อนฯ



ศูนย์ป้องกันกักตุนน้ำ กรมทรัพยากรน้ำ

**ลำดับของเขื่อนตามความจุ**

- ศรีนครินทร์
- ภูมิพล
- สิริกิติ์
- วีรขจรเกียรติ
- วิษณุประภา
- อุบลรัตน์
- สิรินธร
- บางลาง
- ลำปาว
- ป่าสัก

**ลำดับของเขื่อนตามปริมาณน้ำใช้การได้**

- ภูมิพล
- ศรีนครินทร์
- สิริกิติ์
- วีรขจรเกียรติ
- วิษณุประภา
- ลำปาว
- อุบลรัตน์
- บางลาง
- สิรินธร
- ป่าสัก

รายงานสถานการณ์น้ำ  
รายลุ่มน้ำ



# รายงานสถานการณ์น้ำลุ่มน้ำยมและน่าน

## วันที่ 17 มิถุนายน 2564

### 1) สภาพภูมิอากาศ

#### ลักษณะอากาศทั่วไป (ที่มา: กรมอุตุนิยมวิทยา)

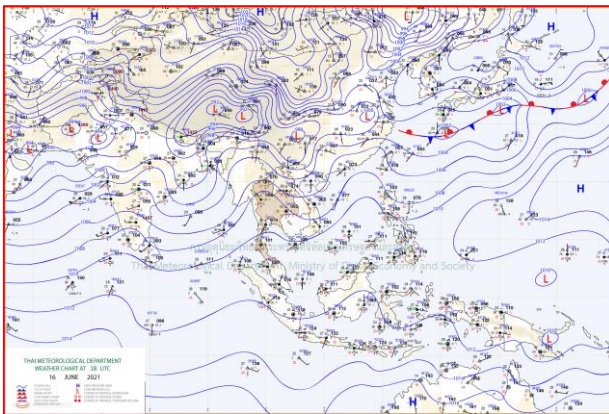
พยากรณ์อากาศ 24 ชั่วโมงข้างหน้า ประเทศไทยยังคงมีฝนฟ้าคะนองเกิดขึ้น และมีฝนตกหนักบางแห่งในภาคตะวันออก เนื่องจากมรสุมตะวันตกเฉียงใต้กำลังปานกลางพัดปกคลุมทะเลอันดามัน ประเทศไทย และอ่าวไทย ขอให้ประชาชนบริเวณดังกล่าวระวังอันตรายจากฝนตกหนักในระยะนี้

ส่วนคลื่นลมบริเวณทะเลอันดามันและอ่าวไทยตอนบนมีกำลังอ่อนลง โดยทะเลอันดามันมีคลื่นสูง 1-2 เมตร บริเวณที่มีฝนฟ้าคะนองคลื่นสูงมากกว่า 2 เมตร ส่วนอ่าวไทยตอนบนมีคลื่นสูงประมาณ 1 เมตร บริเวณที่มีฝนฟ้าคะนองคลื่นสูง 1- 2 เมตร ขอให้ชาวเรือบริเวณทะเลอันดามันและอ่าวไทยตอนบนระมัดระวังอันตรายในการเดินเรือบริเวณที่มีฝนฟ้าคะนองไว้ด้วย

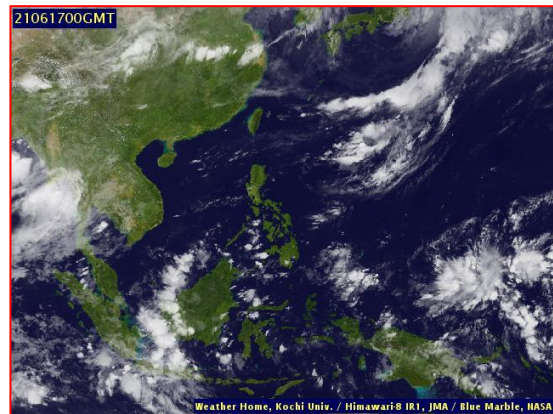
สภาพอากาศภาคเหนือ มีฝนฟ้าคะนองร้อยละ 60 ของพื้นที่ กับมีฝนตกหนักบางแห่ง บริเวณจังหวัดตาก แม่ฮ่องสอน เชียงใหม่ เชียงราย พะเยา น่าน แพร่ อุตรดิตถ์ พิษณุโลก และเพชรบูรณ์ อุณหภูมิต่ำสุด 23-24 องศาเซลเซียส อุณหภูมิสูงสุด 31-34 องศาเซลเซียส ลมตะวันตกเฉียงใต้ ความเร็ว 10-20 กม./ชม.

#### ผลคาดการณ์ปริมาณน้ำฝนล่วงหน้า 1-7 วัน ภาคเหนือ

ในช่วงวันที่ 17 - 19 มิ.ย. 64 มีฝนฟ้าคะนอง ร้อยละ 30-40 ของพื้นที่ ลมตะวันตกเฉียงใต้ ความเร็ว 10-20 กม./ชม. ส่วนในช่วงวันที่ 20 - 22 มิ.ย. 64 มีฝนฟ้าคะนอง ร้อยละ 40-60 ของพื้นที่ ลมตะวันตกเฉียงใต้ ความเร็ว 10-25 กม./ชม. อุณหภูมิต่ำสุด 22-26 องศาเซลเซียส อุณหภูมิสูงสุด 32-35 องศาเซลเซียส



แผนที่อากาศ วันที่ 17 มิ.ย. 2564 เวลา 01.00 น.



ภาพถ่ายจากดาวเทียม วันที่ 17 มิ.ย. 2564

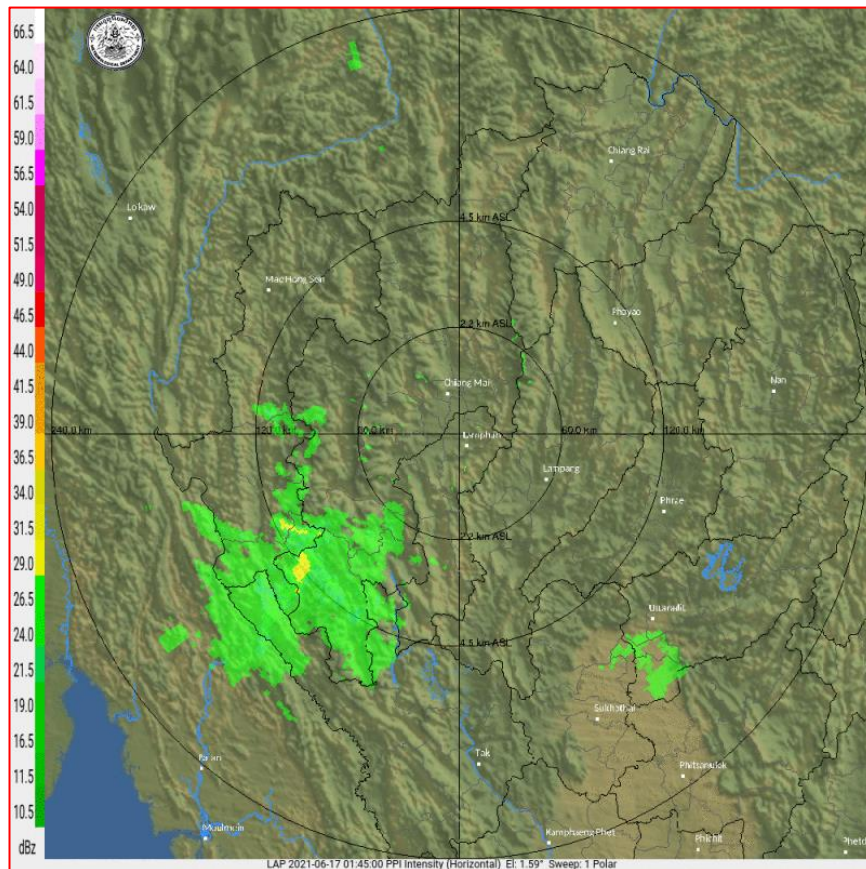
2) สถานการณ์ฝน

จากข้อมูลสถานการณ์ฝนในพื้นที่ลุ่มน้ำยมและน่านของวันที่ 16 มิถุนายน 2564 จากกรมทรัพยากรน้ำ กรมอุตุนิยมวิทยา กรมชลประทาน และสถาบันสารสนเทศทรัพยากรน้ำ (องค์การมหาชน) พบว่ามีปริมาณฝนตกในพื้นที่ลุ่มน้ำยมและน่าน

ข้อมูลสถานการณ์ฝนในพื้นที่ลุ่มน้ำยมและน่าน ณ วันที่ 16 มิถุนายน 2564 เวลา 07.00 น.

ลุ่มน้ำ	จังหวัด*	ปริมาณฝน 24 ชม.(มม.)
ยม	สุโขทัย	35.3
	แพร่	-
น่าน	น่าน	ไม่มีฝน
	อุตรดิตถ์	14.8
	พิษณุโลก	13.7
	พิจิตร (สภช.)	24.0

หมายเหตุ “ - ” คือ ยังไม่ได้รับรายงาน, \*จังหวัดมีพื้นที่ลุ่มน้ำมากกว่าร้อยละ 50 ขึ้นไป



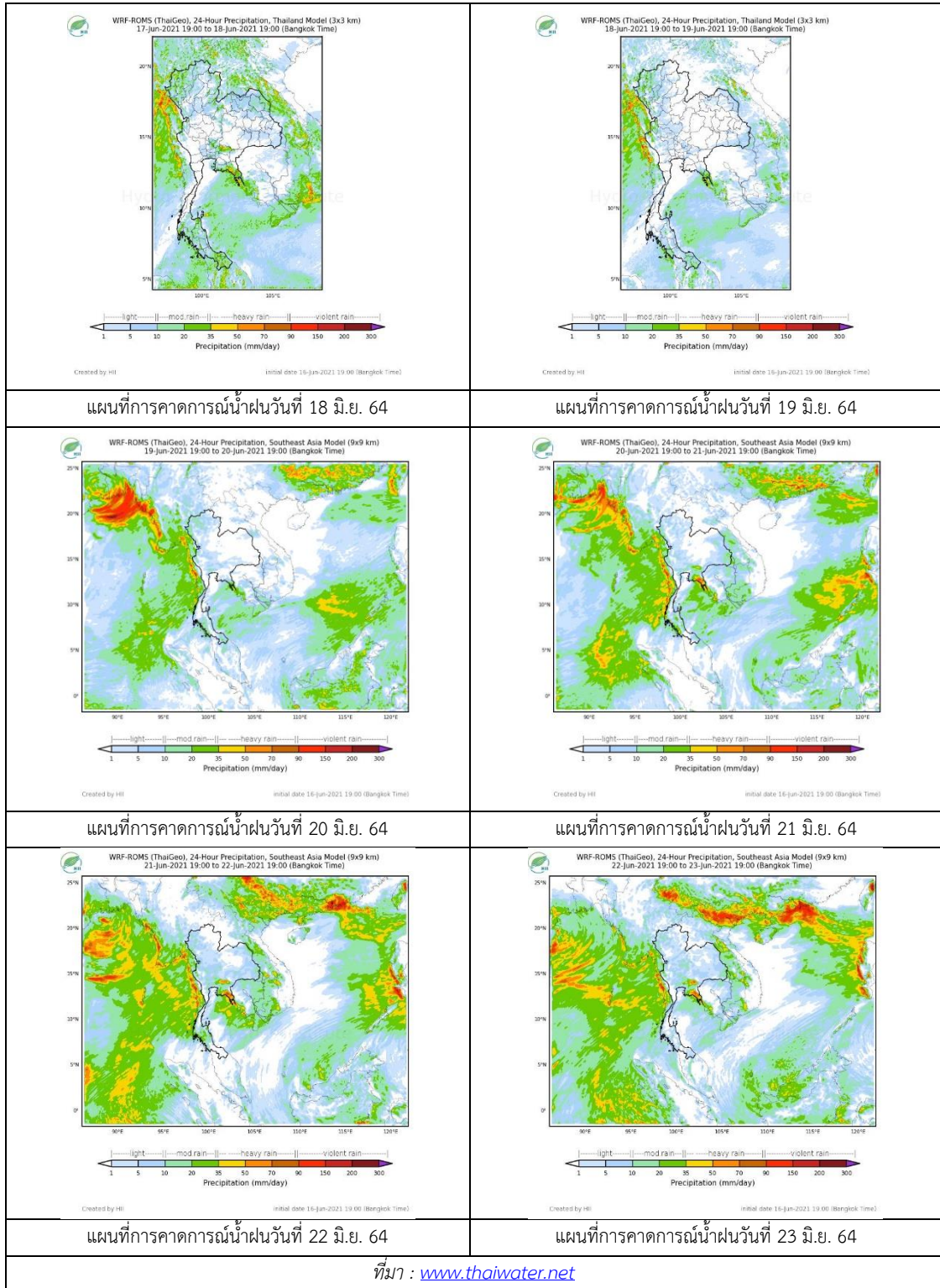
ภาพเรดาร์ตรวจอากาศ “ลำพูน”

ณ วันที่ 17 มิถุนายน 2564 เวลา 08.45 น.

(ที่มา : กรมอุตุนิยมวิทยา <https://weather.tmd.go.th/phs.php>)



สถานการณ์น้ำฝน (แผนภาพคาดการณ์ฝนล่วงหน้าความละเอียดสูง WRF-ROMS Model)



### 3) ข้อมูลปริมาณน้ำในลำน้ำ

สถานการณ์น้ำท่า ( 13 - 17 มิ.ย. 2564 ที่มา: กรมชลประทาน)

สถานี	แม่น้ำ	อำเภอ	จังหวัด	ระดับตลิ่ง	อาทิตย์	จันทร์	อังคาร	พุธ	พฤหัสบดี	แนวโน้ม (เพิ่ม/ ลด)
				ปริมาณน้ำ (ลบ.ม./วิ.)	13 มิ.ย.	14 มิ.ย.	15 มิ.ย.	16 มิ.ย.	17 มิ.ย.	
Y.14A	ยม	ศรีสัชชนาลัย	สุโขทัย	11.30	1.70	1.96	1.93	1.83	1.85	เพิ่มขึ้น
					7.23	15.92	14.53	10.73	11.40	
Y.16	ยม	บางระกำ	พิษณุโลก	7.30	-0.20	-0.20	-0.20	-0.20	-0.20	ทรงตัว
				207.00	***	***	***	***	***	
Y.5	ยม	โพทะเล	พิจิตร	8.10	-1.70	-1.54	-1.54	-1.53	-1.56	ลดลง
				464.00	***	***	***	***	***	
N.60	น่าน	ตรอน	อุตรดิตถ์	8.00	0.80	0.91	0.93	0.98	1.43	เพิ่มขึ้น
				1990.00	112.40	133.10	137.20	148.20	228.70	
N.27A	น่าน	พรหมพิราม	พิษณุโลก	8.64	1.38	1.05	1.20	1.46	1.58	เพิ่มขึ้น
				1056.00	115.80	89.43	100.60	123.30	135.30	
N.7A	น่าน	บางมูลนาก	พิจิตร	10.37	2.39	2.29	2.05	1.96	2.12	เพิ่มขึ้น
				1365.00	170.90	162.60	144.20	137.80	149.30	

\*\*\* ยังไม่ได้รับรายงาน



สะพานพระแม่ย่า ต.ธานี อ.เมือง  
จ.สุโขทัย (ลุ่มน้ำยม)



สะพานสุพรรณกัลยา  
ต.วัดจันทร์ อ.เมือง จ.พิษณุโลก (ลุ่มน้ำน่าน)

#### ปริมาณน้ำในลำน้ำในพื้นที่ลุ่มน้ำยมและน่าน

(หมายเหตุ ที่มา : <http://mekhala.dwr.go.th/cctv/>)

#### 4) สรุป

รายงานสถานการณ์น้ำลุ่มน้ำยมและน่านวันที่ 17 มิถุนายน 2564

- สถานการณ์น้ำในลุ่มน้ำยมอยู่ในเฟ้ระวังภาวะน้ำน้อย ระดับน้ำในลำน้ำส่วนใหญ่มีแนวโน้มทรงตัว
- สถานการณ์น้ำในลุ่มน้ำน่านอยู่ในเฟ้ระวังภาวะน้ำน้อย ระดับน้ำในลำน้ำส่วนใหญ่มีแนวโน้มเพิ่มขึ้น

# รายงานสถานการณ์น้ำลุ่มน้ำเจ้าพระยา

## วันที่ 17 มิถุนายน 2564

### 1. สภาพภูมิอากาศ

#### ลักษณะอากาศทั่วไป (ที่มา: กรมอุตุนิยมวิทยา)

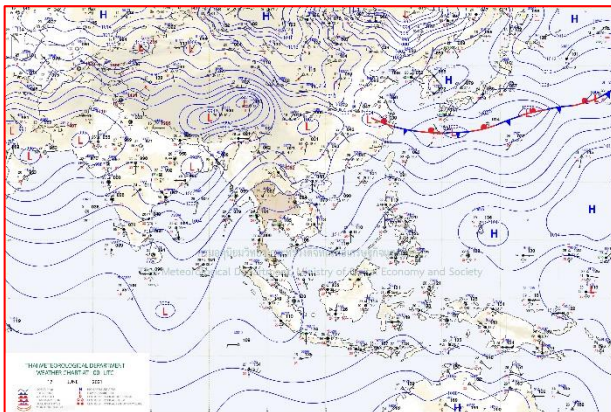
พยากรณ์อากาศ 24 ชั่วโมงข้างหน้า มรสุมตะวันตกเฉียงใต้กำลังปานกลางพัดปกคลุมทะเลอันดามัน ประเทศไทย และอ่าวไทย ทำให้บริเวณประเทศไทยยังคงมีฝนฟ้าคะนองเกิดขึ้น และมีฝนตกหนักบางแห่งในภาคตะวันออก

ส่วนคลื่นลมบริเวณทะเลอันดามันและอ่าวไทยตอนบนมีกำลังอ่อนลง โดยทะเลอันดามันมีคลื่นสูง 1-2 เมตร บริเวณที่มีฝนฟ้าคะนองคลื่นสูงมากกว่า 2 เมตร ส่วนอ่าวไทยตอนบนมีคลื่นสูงประมาณ 1 เมตร บริเวณที่มีฝนฟ้าคะนองคลื่นสูง 1- 2 เมตร ขอให้ชาวเรือบริเวณทะเลอันดามันระมัดระวังอันตรายในการเดินเรือบริเวณที่มีฝนฟ้าคะนองไว้ด้วย

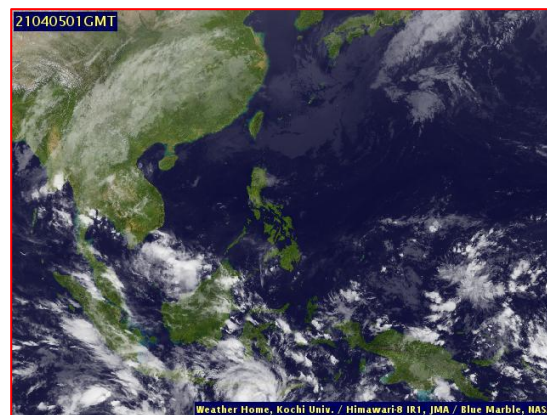
สภาพอากาศภาคกลาง มีฝนร้อยละ 40 ของพื้นที่ ส่วนมากบริเวณจังหวัดราชบุรี นครปฐม สมุทรสงคราม กาญจนบุรี อุทัยธานี นครสวรรค์ และสระบุรี อุณหภูมิต่ำสุด 23-27 องศาเซลเซียส อุณหภูมิสูงสุด 33-36 องศาเซลเซียส ลมตะวันตกเฉียงใต้ ความเร็ว 10-20 กม./ชม.

#### ผลคาดการณ์ปริมาณน้ำฝนล่วงหน้า 1-7 วัน ภาคกลาง

ในช่วงวันที่ 17 - 19 มิ.ย. 64 มีฝนฟ้าคะนอง ร้อยละ 20-40 ของพื้นที่ ลมตะวันตกเฉียงใต้ ความเร็ว 10-20 กม./ชม. ส่วนในช่วงวันที่ 20 - 23 มิ.ย. 64 อุณหภูมิต่ำสุด 22-25 องศาเซลเซียส อุณหภูมิสูงสุด 33-35 องศาเซลเซียส ลมตะวันตกเฉียงใต้ ความเร็ว 10-25 กม./ชม.



แผนที่อากาศ วันที่ 17 มิ.ย. 2564 เวลา 07.00 น.



ภาพถ่ายจากดาวเทียม วันที่ 17 มิ.ย. 2564

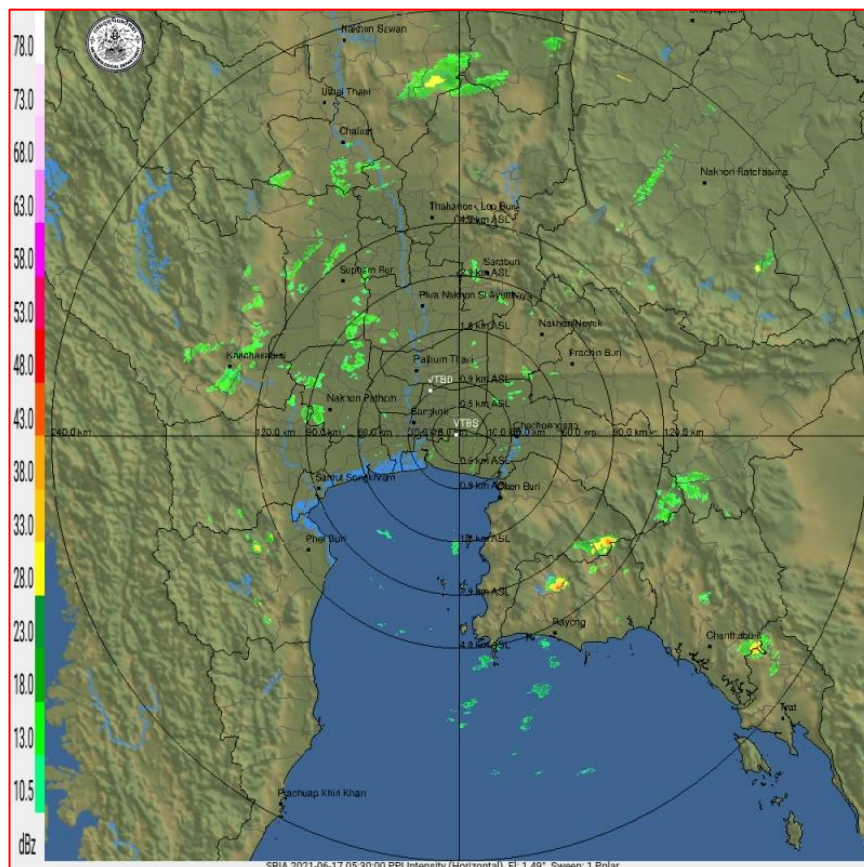
**2. สถานการณ์ฝน**

จากข้อมูลสถานการณ์ฝนในพื้นที่ลุ่มน้ำเจ้าพระยาของวันที่ 16 มิถุนายน 2564 จากกรมทรัพยากรน้ำ กรมอุตุนิยมวิทยา กรมชลประทาน และสถาบันสารสนเทศทรัพยากรน้ำ (องค์การมหาชน) พบว่ามีปริมาณฝนตกในพื้นที่ลุ่มน้ำเจ้าพระยา

ข้อมูลสถานการณ์ฝนในพื้นที่ลุ่มน้ำเจ้าพระยา ณ วันที่ 16 มิถุนายน 2564 เวลา 07.00 น.

ลุ่มน้ำ	จังหวัด*	ปริมาณฝน 24 ชม.(มม.)
เจ้าพระยา	นครสวรรค์	0.1
	พระนครศรีอยุธยา	0.1
	ปทุมธานี (สกษ.)	ฝนเล็กน้อย
	ลพบุรี	ไม่มีฝน
	กรุงเทพฯ (บางนา สกษ.)	ฝนเล็กน้อย

หมายเหตุ “ - ” คือ ยังไม่ได้รับรายงาน, \*จังหวัดมีพื้นที่ลุ่มน้ำมากกว่าร้อยละ 50 ขึ้นไป

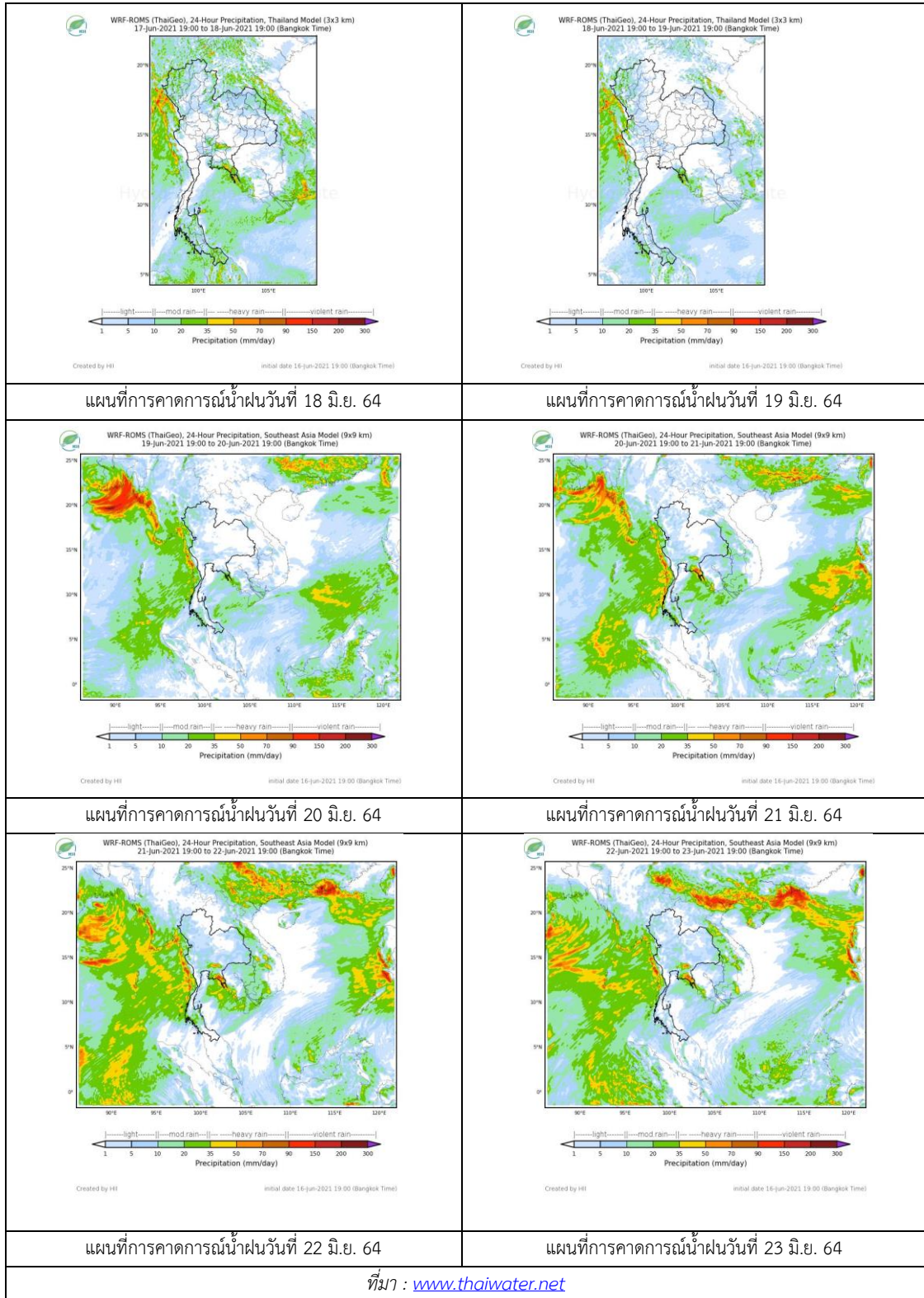


ภาพเรดาร์ตรวจอากาศ “สถานีสุวรรณภูมิ”

ณ วันที่ 17 มิถุนายน 2564 เวลา 12.30 น.

(ที่มา : กรมอุตุนิยมวิทยา <https://weather.tmd.go.th/phs.php>)

สถานการณ์น้ำฝน (แผนภาพคาดการณ์ฝนล่วงหน้าความละเอียดสูง WRF-ROMS Model)



### 3) ข้อมูลปริมาณน้ำในลำน้ำ

สถานการณ์น้ำท่า ( 13 – 17 มิ.ย. 2564 ที่มา: กรมชลประทาน)

สถานี	แม่น้ำ	อำเภอ	จังหวัด	ระดับตลิ่ง	อาทิตย์	จันทร์	อังคาร	พุธ	พฤหัสบดี	แนวโน้ม (เพิ่ม/ลด)
				ปริมาณน้ำ (ลบ.ม./วิ.)	13 มิ.ย.	14 มิ.ย.	15 มิ.ย.	16 มิ.ย.	16 มิ.ย.	
C.2	เจ้าพระยา	เมือง	นครสวรรค์	26.20	17.02	17.07	17.11	17.11	17.03	ลดลง
				3590.00	166.00	171.00	175.00	165.00	167.00	
C.13	เจ้าพระยา	สรรพยา	ชัยนาท	16.34	13.51	13.59	13.67	13.76	13.76	ทรงตัว
				2840.00	60.00	60.00	60.00	60.00	75.00	
C.3	เจ้าพระยา	เมืองสิงห์บุรี	สิงห์บุรี	13.40	1.53	1.55	1.54	1.54	1.62	เพิ่มขึ้น
				2900.00	**	**	**	**	**	
C.35	เจ้าพระยา	พระนครศรีอยุธยา	พระนครศรีอยุธยา	4.58	0.61	0.77	0.83	0.74	0.80	เพิ่มขึ้น
				1179.00	**	**	**	**	**	
C.36	เจ้าพระยา	บางบาล	พระนครศรีอยุธยา	4.00	0.16	0.35	0.28	0.21	0.26	เพิ่มขึ้น
				420.00	**	**	**	**	**	
C.37	เจ้าพระยา	บางบาล	พระนครศรีอยุธยา	3.80	0.16	0.30	0.31	0.18	0.19	เพิ่มขึ้น
				148.00	**	**	**	**	**	

\*\*\* ยังไม่ได้รับรายงาน



บ้านป้อม ต.บ้านป้อม  
จ.พระนครศรีอยุธยา (ลุ่มน้ำเจ้าพระยา)

บ้านท้ายดง ต.บางกระบือ อ.สามโคก  
จ.ปทุมธานี (ลุ่มน้ำเจ้าพระยา)

#### ปริมาณน้ำในลำน้ำในพื้นที่ลุ่มน้ำเจ้าพระยา

(หมายเหตุ ที่มา : <http://mekhala.dwr.go.th/cctv/> )

### 4) สรุป

รายงานสถานการณ์น้ำลุ่มน้ำเจ้าพระยาวันที่ 17 มิถุนายน 2564

- สถานการณ์น้ำในลุ่มน้ำเจ้าพระยาอยู่ในภาวะปกติ ระดับน้ำในลำน้ำส่วนใหญ่มีแนวโน้มเพิ่มขึ้น/ลดลง/  
ทรงตัว

# รายงานสถานการณ์น้ำลุ่มน้ำบางปะกง-ปราจีนบุรี

## วันที่ 17 มิถุนายน 2564

### 1) สภาพภูมิอากาศ (ที่มา : กรมอุตุนิยมวิทยา)

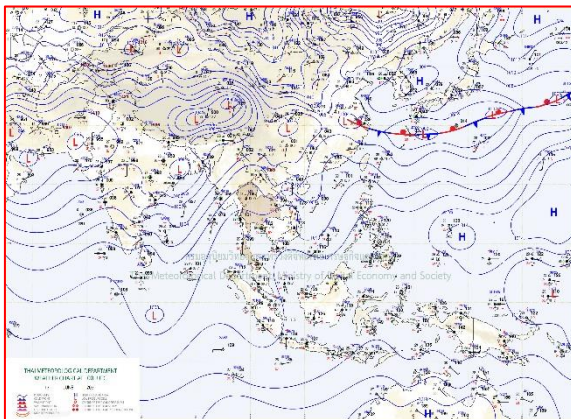
#### ลักษณะอากาศทั่วไป

พยากรณ์อากาศ 24 ชั่วโมงข้างหน้า ประเทศไทยยังคงมีฝนฟ้าคะนองเกิดขึ้น และมีฝนตกหนักบางแห่งในภาคตะวันออก เนื่องจากมรสุมตะวันตกเฉียงใต้กำลังปานกลางพัดปกคลุมทะเลอันดามัน ประเทศไทย และอ่าวไทย

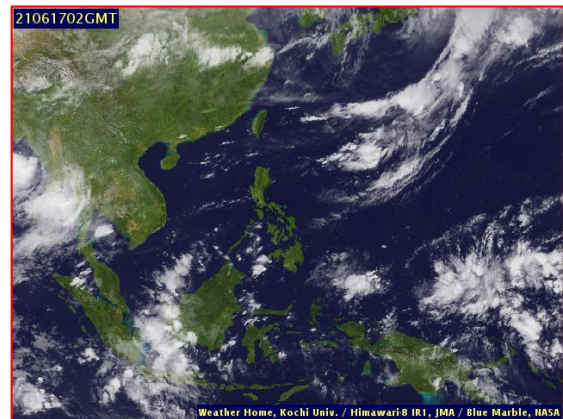
ส่วนคลื่นลมบริเวณทะเลอันดามันและอ่าวไทยตอนบนมีกำลังอ่อนลง โดยทะเลอันดามันมีคลื่นสูง 1-2 เมตร บริเวณที่มีฝนฟ้าคะนองคลื่นสูงมากกว่า 2 เมตร ส่วนอ่าวไทยตอนบนมีคลื่นสูงประมาณ 1 เมตร

#### สภาพอากาศภาคตะวันออก

มีฝนฟ้าคะนองร้อยละ 60 ของพื้นที่ กับมีฝนตกหนักบางแห่ง บริเวณจังหวัดสระแก้ว ชลบุรี ระยอง จันทบุรี และตราด อุณหภูมิต่ำสุด 23-26 องศาเซลเซียส อุณหภูมิสูงสุด 30-35 องศาเซลเซียส ลมตะวันตกเฉียงใต้ ความเร็ว 15-30 กม./ชม. ทะเลมีคลื่นสูงประมาณ 1 เมตร บริเวณที่มีฝนฟ้าคะนองคลื่นสูง 1-2 เมตร



แผนที่อากาศวันที่ 17 มิ.ย. 2564 เวลา 07.00 น.



ภาพถ่ายจากดาวเทียมวันที่ 17 มิ.ย. 2564 เวลา 09.00 น.

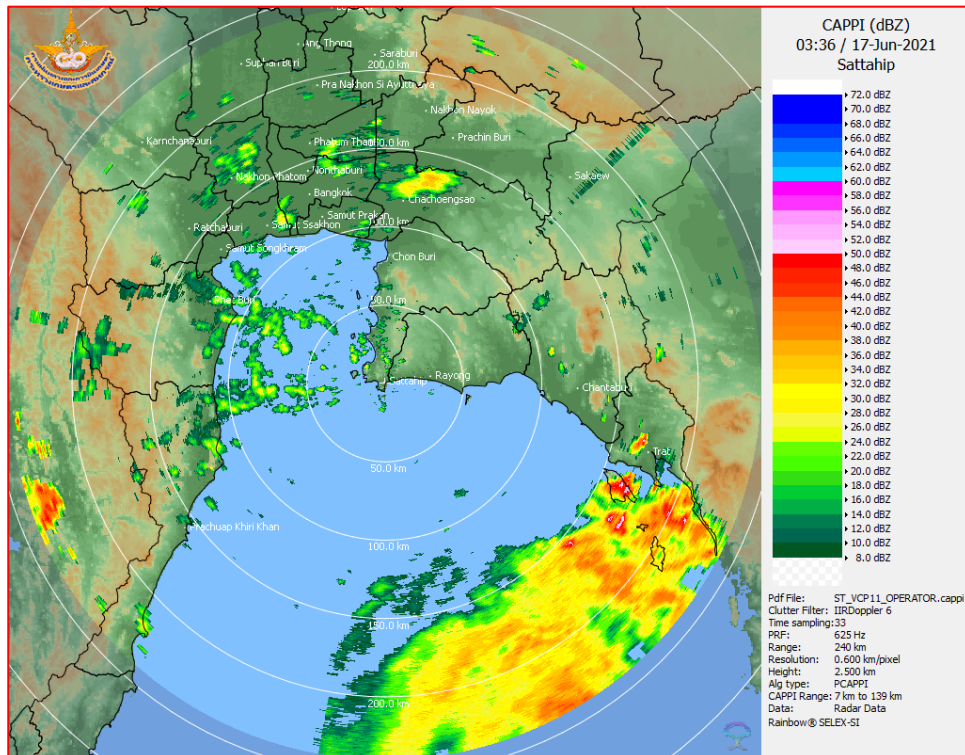
### 2) สถานการณ์ฝน

จากข้อมูลสถานการณ์ฝนในพื้นที่ลุ่มน้ำบางปะกง-ปราจีนบุรี ของวันที่ 17 มิถุนายน 2564 จากกรมอุตุนิยมวิทยา สถาบันสารสนเทศทรัพยากรน้ำ (องค์การมหาชน) กรมชลประทาน และกรมทรัพยากรน้ำพบว่า มีฝนตกเล็กน้อยถึงปานกลาง และมีฝนตกหนักในบางพื้นที่ บริเวณจังหวัดนครนายก ฉะเชิงเทรา ปราจีนบุรี สระแก้ว และชลบุรี โดยมีปริมาณฝน 0.2 – 38.6 มม.

ข้อมูลสถานการณ์ฝนในพื้นที่ลุ่มน้ำบางปะกง-ปราจีนบุรี ณ วันที่ 17 มิถุนายน 2564  
(ข้อมูลจากกรมอุตุนิยมวิทยา เวลา 07.00 น.)

ลำดับ	พื้นที่	ปริมาณฝน (มม.)
1	อ.เมือง จ.นครนายก	13.3
2	อ.บ้านนา จ.นครนายก	8.4
3	อ.ปากพลี จ.นครนายก	19.0
4	อ.องครักษ์ จ.นครนายก	12.2
5	อ.สนามชัยเขต จ.ฉะเชิงเทรา	23.1
6	อ.บางน้ำเปรี้ยว จ.ฉะเชิงเทรา	6.4
7	อ.เมือง จ.ปราจีนบุรี	10.7
8	อ.กบินทร์บุรี จ.ปราจีนบุรี	26.0
9	อ.วัฒนานคร จ.สระแก้ว	35.4
10	อ.เมือง จ.สระแก้ว	38.0
11	อ.เขาฉกรรจ์ จ.สระแก้ว	38.6
12	อ.เมือง จ.ชลบุรี	0.2

หมายเหตุ “ฟ” คือ ฝนวัดปริมาณไม่ได้ (ต่ำกว่า 0.1 มิลลิเมตร), “\*” คือ ไม่ได้รับข้อมูล



ภาพเรดาร์ตรวจอากาศ “สถานีสัตหีบ”  
ณ วันที่ 17 มิถุนายน 2564 เวลา 10.36 น.  
(ที่มา : กรมอุตุนิยมวิทยา)



สถานการณ์น้ำฝน

<p>WRF-ROMS (ThaiGeo), 24-Hour Precipitation, Thailand Model (3x3 km) 16-Jun-2021 19:00 to 17-Jun-2021 19:00 (Bangkok Time)</p> <p>Created by HI   initial date 16-Jun-2021 19:00 (Bangkok Time)</p>	<p>WRF-ROMS (ThaiGeo), 24-Hour Precipitation, Thailand Model (3x3 km) 17-Jun-2021 19:00 to 18-Jun-2021 19:00 (Bangkok Time)</p> <p>Created by HI   initial date 16-Jun-2021 19:00 (Bangkok Time)</p>
<p>แผนที่การคาดการณ์น้ำฝนวันที่ 17 มิ.ย. 64</p>	<p>แผนที่การคาดการณ์น้ำฝนวันที่ 18 มิ.ย. 64</p>
<p>WRF-ROMS (ThaiGeo), 24-Hour Precipitation, Thailand Model (3x3 km) 18-Jun-2021 19:00 to 19-Jun-2021 19:00 (Bangkok Time)</p> <p>Created by HI   initial date 16-Jun-2021 19:00 (Bangkok Time)</p>	<p>WRF-ROMS (ThaiGeo), 24-Hour Precipitation, Southeast Asia Model (9x9 km) 19-Jun-2021 19:00 to 20-Jun-2021 19:00 (Bangkok Time)</p> <p>Created by HI   initial date 16-Jun-2021 19:00 (Bangkok Time)</p>
<p>แผนที่การคาดการณ์น้ำฝนวันที่ 19 มิ.ย. 64</p>	<p>แผนที่การคาดการณ์น้ำฝนวันที่ 20 มิ.ย. 64</p>
<p>WRF-ROMS (ThaiGeo), 24-Hour Precipitation, Southeast Asia Model (9x9 km) 20-Jun-2021 19:00 to 21-Jun-2021 19:00 (Bangkok Time)</p> <p>Created by HI   initial date 16-Jun-2021 19:00 (Bangkok Time)</p>	<p>WRF-ROMS (ThaiGeo), 24-Hour Precipitation, Southeast Asia Model (9x9 km) 21-Jun-2021 19:00 to 22-Jun-2021 19:00 (Bangkok Time)</p> <p>Created by HI   initial date 16-Jun-2021 19:00 (Bangkok Time)</p>
<p>แผนที่การคาดการณ์น้ำฝนวันที่ 21 มิ.ย. 64</p>	<p>แผนที่การคาดการณ์น้ำฝนวันที่ 22 มิ.ย. 64</p>
<p>ที่มา : <a href="http://www.thaiwater.net">www.thaiwater.net</a></p>	
<p>ผลการคาดการณ์ปริมาณฝนล่วงหน้า</p>	

3) ข้อมูลปริมาณน้ำในลำน้ำ

สถานการณ์น้ำท่า (13 – 17 มิ.ย. 64 ที่มา : กรมชลประทาน เวลา 06.00 น.)

สถานี	อำเภอ	จังหวัด	ลุ่มน้ำ	ระดับ	อาทิตย์	จันทร์	อังคาร	พุธ	พฤหัสบดี	แนว โน้ม (เพิ่ม/ ลด)
				ตลิ่ง(ม.)	13	14	15	16	17	
				ความจุ ลำน้ำ (ลบ.ม./ วิ.)	มิ.ย.	มิ.ย.	มิ.ย.	มิ.ย.	มิ.ย.	
Kgt.19A	เกาะ จันทร์	ชลบุรี	บางปะกง	4.8	1.09	1.83	1.36	1.38	1.69	เพิ่มขึ้น
				83.95	*	4.00	*	*	2.10	
Kgt.30	เทศบาล เมือง	ฉะเชิงเทรา	บางปะกง	1.70	0.41	0.43	0.26	0.05	0.08	เพิ่มขึ้น
				น้ำหนุน	*	*	*	*	*	
Ny.1B	เมือง	นครนายก	บางปะกง	8.81	4.83	4.83	4.86	4.51	4.37	ลดลง
				246.90	22.90	22.90	23.80	13.30	10.40	
Ny.3	บ้านนา	นครนายก	บางปะกง	6.26	3.96	3.96	3.97	3.97	3.96	ลดลง
				80.10	*	*	*	*	*	
Ny.4	เมือง	ปราจีนบุรี	บางปะกง	3.34	*	*	*	0.77	*	*
				185.00	*	*	*	7.40	*	
Ny.7	เมือง	นครนายก	บางปะกง	6.56	4.75	4.76	4.84	4.70	4.53	ลดลง
				*	*	*	*	*	*	
Kgt.1	เมือง	ปราจีนบุรี	ปราจีนบุรี	4.13	0.25	0.39	0.45	0.33	0.33	ทรงตัว
				774.00	*	*	*	*	*	
Kgt.3	กบินทร์ บุรี	ปราจีนบุรี	ปราจีนบุรี	8.79	0.50	0.62	0.68	0.65	0.87	เพิ่มขึ้น
				519.00	12.50	15.60	17.40	16.50	23.10	
Kgt.6	ศรีมหา โพธิ์	ปราจีนบุรี	ปราจีนบุรี	7.10	0.45	0.58	0.62	0.47	0.47	ทรงตัว
				-	*	*	*	*	*	
Kgt.9	เขา ฉกรรจ์	สระแก้ว	ปราจีนบุรี	10.00	3.73	3.74	3.94	3.83	3.94	เพิ่มขึ้น
				483.30	6.00	6.40	14.60	10.00	14.60	
Kgt.10	เมือง	สระแก้ว	ปราจีนบุรี	11.00	5.67	5.67	5.71	5.75	5.83	เพิ่มขึ้น
				300.00	10.10	10.10	11.40	13.00	16.80	
Kgt.13A	กบินทร์ บุรี	ปราจีนบุรี	ปราจีนบุรี	16.17	7.02	7.02	7.01	7.07	7.37	เพิ่มขึ้น
				448.90	8.40	8.40	8.20	9.40	15.40	
Kgt.14	นาดี	ปราจีนบุรี	ปราจีนบุรี	7.06	1.06	1.11	1.05	1.02	1.00	ลดลง
				370.50	0.46	0.51	0.45	0.42	0.40	

หมายเหตุ\* ไม่ได้รับข้อมูล

ปริมาณน้ำในลำน้ำในพื้นที่ลุ่มน้ำบางปะกง-ปราจีนบุรี วันที่ 17 มิถุนายน 2564



สถานีเซียงสะพานฉะเชิงเทรา ต.หน้าเมือง อ.เมือง จ.ฉะเชิงเทรา  
(ลุ่มน้ำบางปะกง – แม่น้ำบางปะกง)

4) สรุป

- สถานการณ์น้ำในลุ่มน้ำบางปะกง อยู่ในภาวะปกติ และระดับน้ำในลำน้ำส่วนใหญ่มีแนวโน้มลดลง
- สถานการณ์น้ำในลุ่มน้ำปราจีนบุรี อยู่ในภาวะปกติ และระดับน้ำในลำน้ำส่วนใหญ่มีแนวโน้มเพิ่มขึ้น

# รายงานสถานการณ์น้ำลุ่มน้ำทะเลสาบสงขลา

## วันที่ 17 มิถุนายน 2564

### 1. สภาพภูมิอากาศ

ลักษณะอากาศทั่วไป (ที่มา: กรมอุตุนิยมวิทยา)

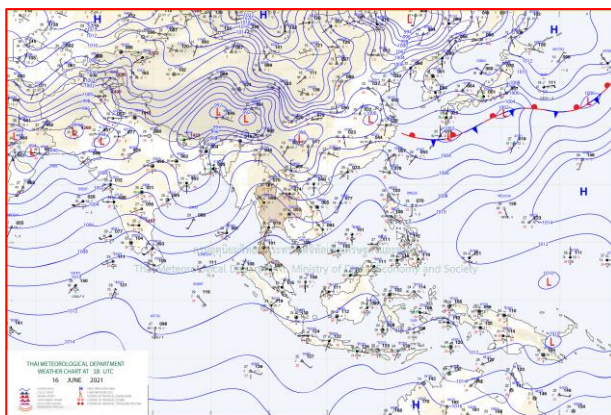
พยากรณ์อากาศ 24 ชั่วโมงข้างหน้า ประเทศไทยยังคงมีฝนฟ้าคะนองเกิดขึ้น และมีฝนตกหนักบางแห่งในภาคตะวันออก เนื่องจากมรสุมตะวันตกเฉียงใต้กำลังปานกลางพัดปกคลุมทะเลอันดามัน ประเทศไทย และอ่าวไทย ขอให้ประชาชนบริเวณดังกล่าวระวังอันตรายจากฝนตกหนักในระยะนี้

ส่วนคลื่นลมบริเวณทะเลอันดามันและอ่าวไทยตอนบนมีกำลังอ่อนลง โดยทะเลอันดามันมีคลื่นสูง 1-2 เมตร บริเวณที่มีฝนฟ้าคะนองคลื่นสูงมากกว่า 2 เมตร ส่วนอ่าวไทยตอนบนมีคลื่นสูงประมาณ 1 เมตร บริเวณที่มีฝนฟ้าคะนองคลื่นสูง 1- 2 เมตร ขอให้ชาวเรือบริเวณทะเลอันดามันระมัดระวังอันตรายในการเดินเรือบริเวณที่มีฝนฟ้าคะนองไว้ด้วย

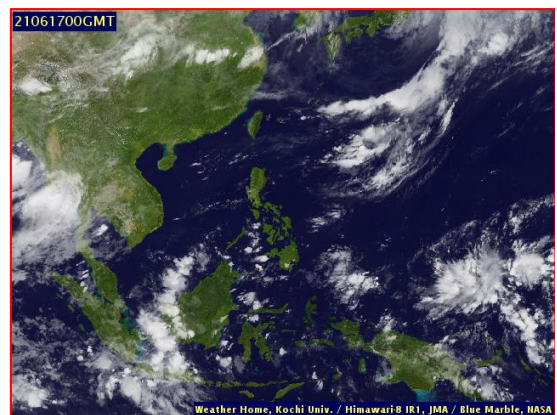
สภาพอากาศภาคใต้ (ฝั่งตะวันออก) มีฝนฟ้าคะนองร้อยละ 40 ของพื้นที่ ส่วนมากบริเวณจังหวัดเพชรบุรี ประจวบคีรีขันธ์ ชุมพร สงขลา ปัตตานี ยะลา และนราธิวาส อุณหภูมิต่ำสุด 23-25 องศาเซลเซียส อุณหภูมิสูงสุด 32-36 องศาเซลเซียส ลมตะวันตกเฉียงใต้ ความเร็ว 15-30 กม./ชม. ทะเลมีคลื่นสูงประมาณ 1 เมตร บริเวณที่มีฝนฟ้าคะนองคลื่นสูง 1-2 เมตร

ผลคาดการณ์ปริมาณน้ำฝนล่วงหน้า 1-7 วัน ภาคใต้ (ฝั่งตะวันออก)

มีฝนฟ้าคะนอง ร้อยละ 30-40 ของพื้นที่ ตลอดช่วง ลมตะวันตกเฉียงใต้ ความเร็ว 15-30 กม./ชม. ทะเลมีคลื่นสูงประมาณ 1 เมตร ห่างฝั่งคลื่นสูง 1- 2 เมตร อุณหภูมิต่ำสุด 23-26 องศาเซลเซียส อุณหภูมิสูงสุด 32-35 องศาเซลเซียส



แผนที่อากาศ วันที่ 17 มิ.ย. 2564 เวลา 01.00 น.



ภาพถ่ายจากดาวเทียม วันที่ 17 มิ.ย. 2564

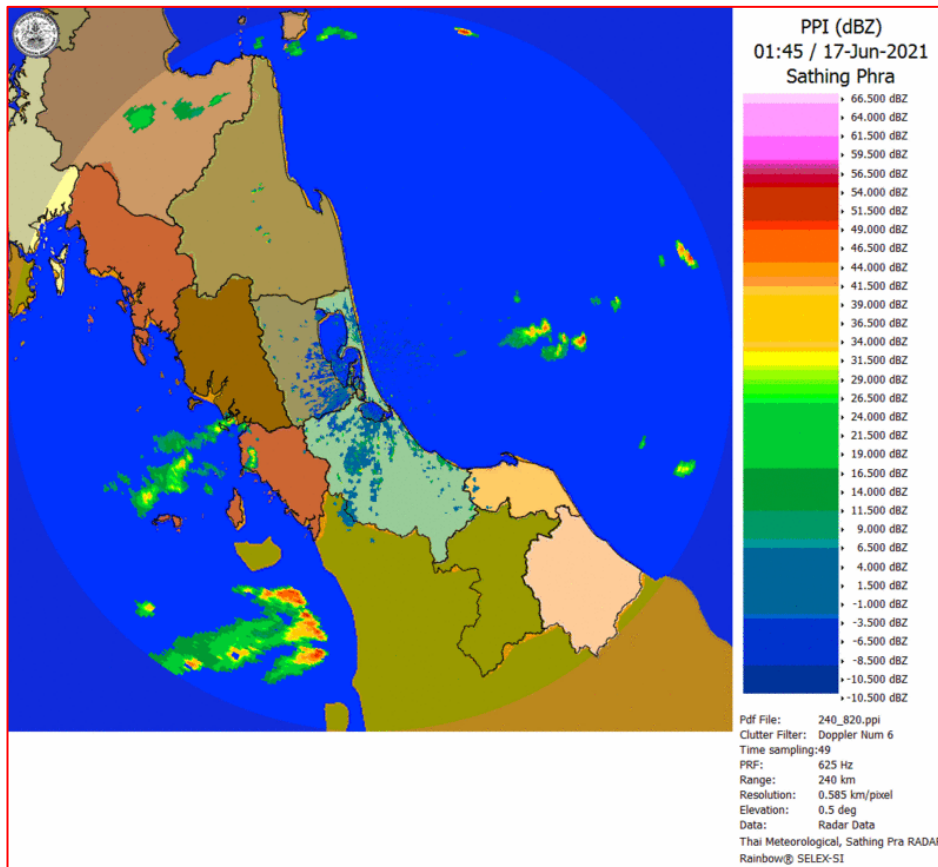
## 2. สถานการณ์ฝน

จากข้อมูลสถานการณ์ฝนในพื้นที่ลุ่มน้ำทะเลสาบสงขลา ภาคใต้ (ฝั่งตะวันออก) ของวันที่ 16 มิถุนายน 2564 จากกรมทรัพยากรน้ำ กรมอุตุนิยมวิทยา กรมชลประทาน และสถาบันสารสนเทศทรัพยากรน้ำ (องค์การมหาชน) พบว่า ไม่มีฝนตกในพื้นที่ลุ่มน้ำทะเลสาบสงขลา

ข้อมูลสถานการณ์ฝนในพื้นที่ลุ่มน้ำทะเลสาบสงขลา ณ วันที่ 16 มิถุนายน 2564 เวลา 07.00 น.

ลุ่มน้ำ	จังหวัด*	ปริมาณฝน 24 ชม.(มม.)
ทะเลสาบ	นครศรีธรรมราช	ไม่มีฝน
สงขลา	พัทลุง สกษ.	5.5
	สงขลา	-

หมายเหตุ “ - ” คือ ยังไม่ได้รับรายงาน, \*จังหวัดมีพื้นที่ลุ่มน้ำมากกว่าร้อยละ 50 ขึ้นไป

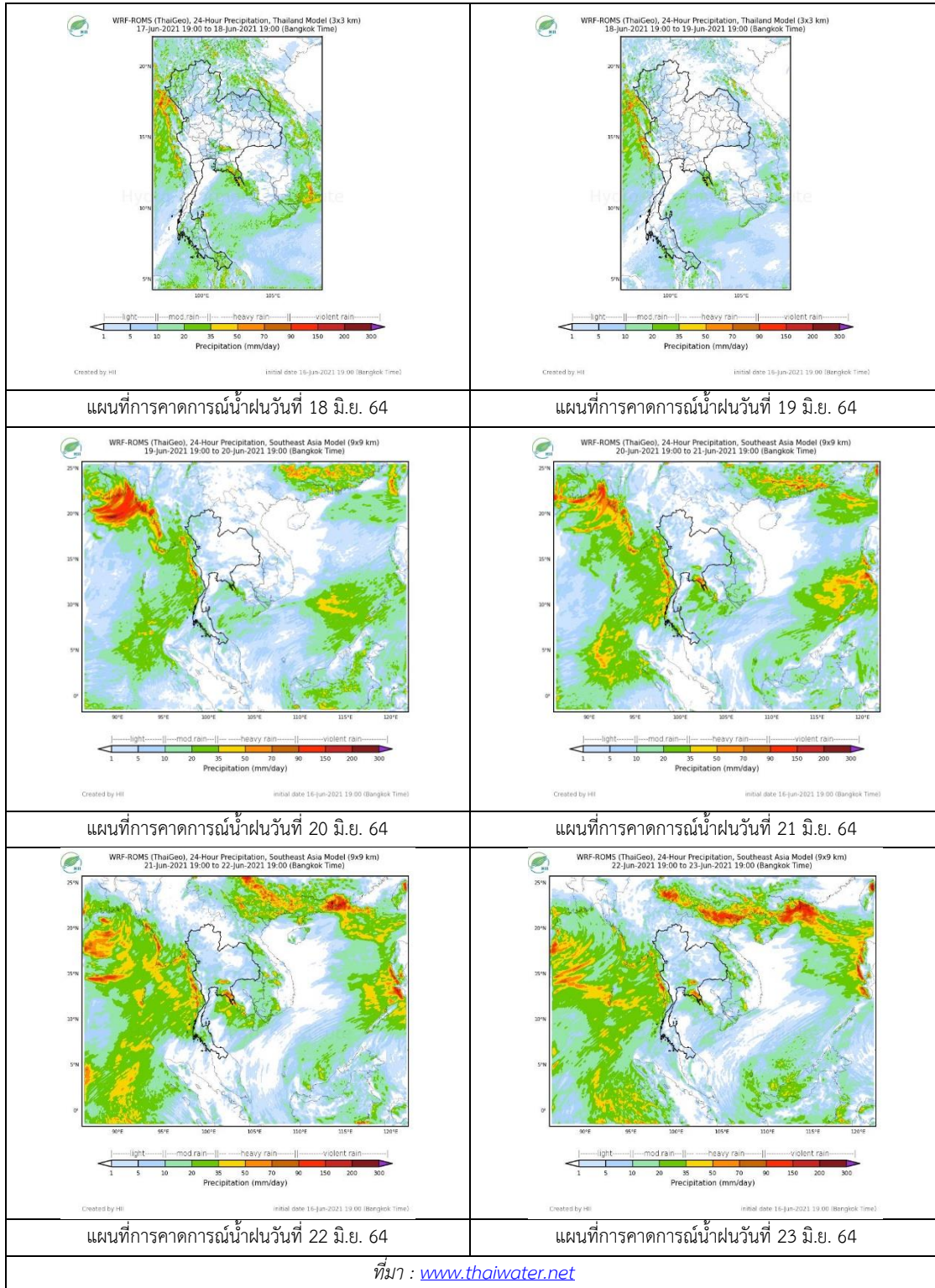


ภาพเรดาร์ตรวจอากาศ “สathingพระ”

ณ วันที่ 17 มิถุนายน 2564 เวลา 08.45 น.

(ที่มา : กรมอุตุนิยมวิทยา <https://weather.tmd.go.th/phs.php>)

สถานการณ์น้ำฝน (แผนภาพคาดการณ์ฝนล่วงหน้าความละเอียดสูง WRF-ROMS Model)



## 3. ข้อมูลปริมาณน้ำในลำน้ำ

สถานการณ์น้ำท่า ( 13 - 17 มิ.ย. 2564 ที่มา: กรมชลประทาน)

สถานี	ลุ่มน้ำ	อำเภอ	จังหวัด	ระดับน้ำ-ม.	อาทิตย	จันทร์	อังคาร	พุธ	พฤหัสบดี	แนวโน้ม (เพิ่ม/ลด)
				ปริมาณน้ำ-ลบ. ม./ว. (ระดับเตือนภัย)	13 มิ.ย.	14 มิ.ย.	15 มิ.ย.	16 มิ.ย.	17 มิ.ย.	
X.170	ทะเลสาบสงขลา	ศรีนครินทร์	พัทลุง	25.20	20.81	20.86	20.84	20.80	20.78	ลดลง
				290.00	7.35	9.10	8.40	7.00	6.30	
X.265	ทะเลสาบสงขลา	เมือง	พัทลุง	8.00	6.44	6.66	6.60	6.48	6.48	ทรงตัว
				-	-	-	-	-	-	
X.44	ทะเลสาบสงขลา	หาดใหญ่	สงขลา	7.40	0.41	0.64	0.57	0.33	0.36	เพิ่มขึ้น
				534.00	18.30	25.60	23.10	15.90	16.80	
X.90	ทะเลสาบสงขลา	คลองหอย โข่ง	สงขลา	9.53	2.78	2.85	2.53	2.63	2.69	เพิ่มขึ้น
				908.00	31.20	34.25	21.20	25.20	27.60	
X.173A	ทะเลสาบสงขลา	สะเดา	สงขลา	16.13	11.01	10.78	10.66	10.58	10.58	ทรงตัว
				259.00	20.65	17.20	15.40	14.20	14.20	
X.174	ทะเลสาบสงขลา	หาดใหญ่	สงขลา	8.88	4.28	4.28	4.27	4.26	4.25	ลดลง
				210.60	1.40	1.40	1.35	1.30	1.25	

ข้อมูลระดับน้ำจากระบบตรวจวัดสภาพทางไกลอัตโนมัติลุ่มน้ำทะเลสาบสงขลา กรมทรัพยากรน้ำ  
ข้อมูลระดับน้ำ ( 15 - 17 มิ.ย. 2564 ที่มา : กรมทรัพยากรน้ำ)

สถานี	ตำบล	อำเภอ	จังหวัด	ระดับตลิ่ง(ต่ำสุด)	อังคาร	พุธ	พฤหัสบดี (ปัจจุบัน)
					15 มิ.ย.	16 มิ.ย.	17 มิ.ย.
คลองอู่ตะเภาตอนบน	พังงา	สะเดา	สงขลา	19.87	12.30	12.25	12.27
คลองรัตภูมิ	ควนรู	รัตภูมิ	สงขลา	22.62	13.18	12.70	13.20
ลำปำ	ลำปำ	เมือง	พัทลุง	1.15	-0.83	-0.83	-0.81



สถานีคลองอู่ตะเภาตอนล่าง - ต.หาดใหญ่ อ.หาดใหญ่ จ.สงขลา  
(ลุ่มน้ำทะเลสาบสงขลา)

(หมายเหตุ ที่มา : <http://mekhala.dwr.go.th/cctv/> )

#### 4. สรุป

สถานการณ์น้ำในลุ่มน้ำทะเลสาบสงขลาประจำวันี่ 17 มิถุนายน 2564

สถานการณ์น้ำในลำน้ำโดยทั่วไปอยู่ในภาวะปกติ ระดับน้ำในลำน้ำส่วนใหญ่มีแนวโน้มลดลง เพิ่มขึ้น  
ทรงตัว

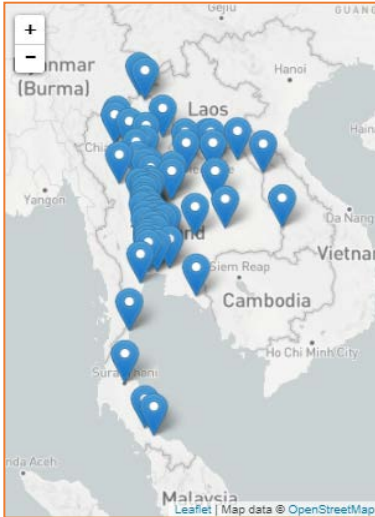


รายงานระดับน้ำจากกล้อง  
CCTV





รายงานระดับน้ำจากกล้อง CCTV  
ณ. วันที่ 17 มิถุนายน พ.ศ. 2564



สรุปสถานการณ์น้ำในลำน้ำสายหลัก

- สะพานพระแม่ย่า - อ.เมือง จ.สุโขทัย (ลุ่มน้ำยม) สถานการณ์น้ำปกติ
- สะพานสุพรรณกัลยา อ.เมือง จ.พิษณุโลก (ลุ่มน้ำน่าน) สถานการณ์น้ำปกติ
- แม่ น้ำเลย อ.เมือง จ.เลย (ลุ่มน้ำโขง) สถานการณ์น้ำปกติ
- บ้านป้อม อ.พระนครศรีอยุธยา จ.พระนครศรีอยุธยา (ลุ่มน้ำเจ้าพระยา) สถานการณ์น้ำปกติ
- สะพานบุญรัตน์ประชาชนวัฒน์ อ.สามพราน จ.นครปฐม (ลุ่มน้ำท่าจีน) สถานการณ์น้ำปกติ
- สถานีอุตะภาคตอนล่าง - อ.หาดใหญ่ จ.สงขลา (ลุ่มน้ำทะเลสาบสงขลา) สถานการณ์น้ำปกติ
- บ้านบางแก้ว - อ.บรรพตพิสัย จ.นครสวรรค์ (ลุ่มน้ำปิง-วัง-สะแกกรัง-ป่าสัก) สถานการณ์น้ำปกติ

บ้านหาดเสลา - อ.เก้าเลี้ยว จ.นครสวรรค์  
(ลุ่มน้ำปิง)



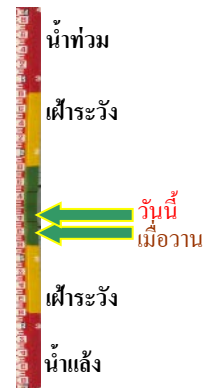
ระดับน้ำปัจจุบันต่ำกว่าสถาพ  
ระดับตลิ่งต่ำสุด 32.53 ม.รทก.  
ระดับท้องน้ำ 24.97 ม.รทก.



สะพานพระแม่ย่า - อ.เมือง จ.สุโขทัย  
(ลุ่มน้ำยม)



ระดับน้ำปัจจุบัน 44.44 ม.รทก.  
ระดับตลิ่งต่ำสุด 48.59 ม.รทก.  
ระดับท้องน้ำ - ม.รทก.



สะพานบางระกำ - อ.บางระกำ จ.พิษณุโลก  
(ลุ่มน้ำยม)



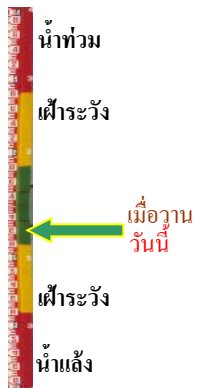
ระดับน้ำปัจจุบันต่ำกว่าสถาพ  
ระดับตลิ่งต่ำสุด 31.73 ม.รทก.  
ระดับท้องน้ำ - ม.รทก.



สะพานบ้านโพทะเล - อ.โพทะเล จ.พิจิตร  
(ลุ่มน้ำยม)



ระดับน้ำปัจจุบันต่ำกว่าสถาพ  
ระดับตลิ่งต่ำสุด 31.63 ม.รทก.  
ระดับท้องน้ำ 20.59 ม.รทก.

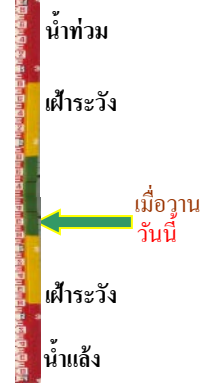


วัดเกษไชยเหนือ - อ.ชุมแสง จ.นครสวรรค์  
(ลุ่มน้ำน่าน)



ระดับน้ำปัจจุบันต้นไม้บังสภาพ  
ระดับตลิ่งต่ำสุด - ม.รทก.  
ระดับท่อน้ำ - ม.รทก.

บ้านทับกฤช - อ.ชุมแสง จ.นครสวรรค์ (ทับกฤชใต้)  
(ลุ่มน้ำน่าน)



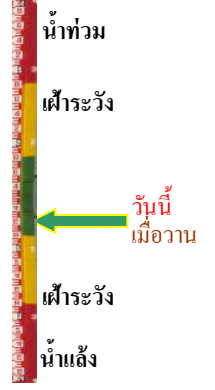
ระดับน้ำปัจจุบันต่ำกว่าสภาพ  
ระดับตลิ่งต่ำสุด 26.16 ม.รทก.  
ระดับท่อน้ำ 13.28 ม.รทก.

สะพานท่าเสา - อ.เมือง จ.อุตรดิตถ์  
(ลุ่มน้ำน่าน)



ระดับน้ำปัจจุบันต่ำกว่าสภาพ  
ระดับตลิ่งต่ำสุด 56.91 ม.รทก.  
ระดับท่อน้ำ 47.80 ม.รทก.

สะพานนครน่านพัฒนา อ.เมือง จ.น่าน  
(ลุ่มน้ำน่าน)



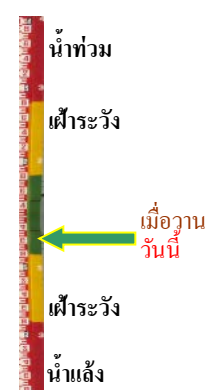
ระดับน้ำปัจจุบันต่ำกว่าสภาพ  
ระดับตลิ่งต่ำสุด 197.73 ม.รทก.  
ระดับท่อน้ำ 190.94 ม.รทก.

สะพานเฉลิมพระเกียรติ ร.9 48 พรรษา  
อ.เมือง จ.พิจิตร (ลุ่มน้ำน่าน)



ระดับน้ำปัจจุบัน 29.00 ม.รทก.  
ระดับตลิ่งต่ำสุด - ม.รทก.  
ระดับท่อน้ำ - ม.รทก.

สะพานเฉลิมพระเกียรติ ร.9 72 พรรษา  
อ.บางมูลนาก จ.พิจิตร (ลุ่มน้ำน่าน)



ระดับน้ำปัจจุบัน 21.30 ม.รทก.  
ระดับตลิ่งต่ำสุด 27.23 ม.รทก.  
ระดับท่อน้ำ 16.56 ม.รทก.

สะพานสุพรรณกัลยา - อ.เมือง จ.พิษณุโลก  
(ลุ่มน้ำน่าน)



ระดับน้ำปัจจุบัน	36.40	ม.รทก.
ระดับตลิ่งต่ำสุด	44.52	ม.รทก.
ระดับท้องน้ำ	32.51	ม.รทก.

สถานีแม่น้ำเลย - อ.เมือง จ.เลย  
(ลุ่มน้ำโขง)



ระดับน้ำปัจจุบันต่ำกว่าสภาพ		
ระดับตลิ่งต่ำสุด	-	ม.รทก.
ระดับท้องน้ำ	-	ม.รทก.

สถานีหัวฝาย - อ.แม่สาย จ.เชียงราย  
(แม่สาย/โขง)



ระดับน้ำปัจจุบันต่ำกว่าสภาพ		
ระดับตลิ่งต่ำสุด	-	ม.รทก.
ระดับท้องน้ำ	394.87	ม.รทก.

วัดศรีชมพูนาคคี้อ - อ.ท่าบ่อ จ.หนองคาย  
(ห้วยโมง/โขงอีสาน)



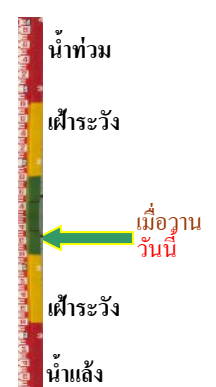
ระดับน้ำปัจจุบันต่ำกว่าสภาพ		
ระดับตลิ่งต่ำสุด	167.09	ม.รทก.
ระดับท้องน้ำ	156.60	ม.รทก.

บ้านท่าสะอาด - อ.เขาก จ.บึงกาฬ  
(แม่น้ำสงคราม/ลุ่มน้ำโขง)



ระดับน้ำปัจจุบันสูงกว่าสภาพ		
ระดับตลิ่งต่ำสุด	144.92	ม.รทก.
ระดับท้องน้ำ	134.18	ม.รทก.

บ้านเหล่านกขุม - อ.เมือง จ.ขอนแก่น  
(ลุ่มน้ำชี)



ระดับน้ำปัจจุบันต่ำกว่าสภาพ		
ระดับตลิ่งต่ำสุด	149.71	ม.รทก.
ระดับท้องน้ำ	141.00	ม.รทก.

ร.ร.เทศบาล 4 - อ.เมือง จ.นครราชสีมา  
(ลำตะคอง/มูล)



ระดับน้ำปัจจุบัน 6.78 ม.รทก.  
ระดับตลิ่งต่ำสุด 178.00 ม.รทก.  
ระดับท้องน้ำ - ม.รทก.



สะพานเดชาติวงศ์ - อ.เมือง จ.นครสวรรค์  
(ลุ่มน้ำเจ้าพระยา)



ระดับน้ำปัจจุบันต่ำกว่าสถาฟ  
ระดับตลิ่งต่ำสุด 23.22 ม.รทก.  
ระดับท้องน้ำ 11.15 ม.รทก.



บ้านยางมณี - อ.โพธิ์ทอง จ.อ่างทอง  
(ลุ่มน้ำเจ้าพระยา)



ระดับน้ำปัจจุบันต่ำกว่าสถาฟ  
ระดับตลิ่งต่ำสุด - ม.รทก.  
ระดับท้องน้ำ - ม.รทก.



ศาลากลางอ่างทอง - อ.เมือง จ.อ่างทอง  
(ลุ่มน้ำเจ้าพระยา)



ระดับน้ำปัจจุบันต่ำกว่าสถาฟ  
ระดับตลิ่งต่ำสุด - ม.รทก.  
ระดับท้องน้ำ - ม.รทก.



บ้านป้อม - อ.พระนครศรีอยุธยา  
จ.พระนครศรีอยุธยา (ลุ่มน้ำเจ้าพระยา)



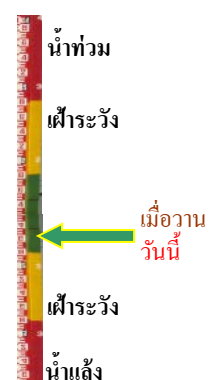
ระดับน้ำปัจจุบัน 7.60 ม.รทก.  
ระดับตลิ่งต่ำสุด - ม.รทก.  
ระดับท้องน้ำ - ม.รทก.



บ้านท้ายตง - อ.สามโคก จ.ปทุมธานี  
(ลุ่มน้ำเจ้าพระยา)



ระดับน้ำปัจจุบันต่ำกว่าสถาฟ  
ระดับตลิ่งต่ำสุด - ม.รทก.  
ระดับท้องน้ำ - ม.รทก.

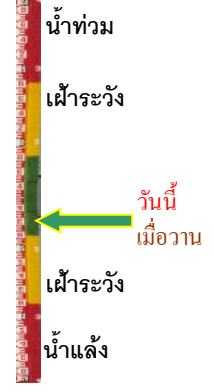


สะพานปรีดีชัย - อ.เมือง จ.พระนครศรีอยุธยา  
(ลุ่มน้ำเจ้าพระยา)



ระดับน้ำปัจจุบันต่ำกว่าสถาพ  
ระดับตลิ่งต่ำสุด - ม.รทก.  
ระดับท่อน้ำ - ม.รทก.

วัดทรงสวย อ.วัดสิงห์ จ.ชัยนาท  
(ลุ่มน้ำท่าจีน)



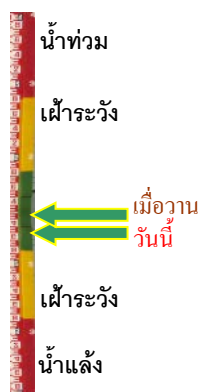
ระดับน้ำปัจจุบันต่ำกว่าสถาพ  
ระดับตลิ่งต่ำสุด - ม.รทก.  
ระดับท่อน้ำ - ม.รทก.

สะพานข้ามแม่น้ำท่าจีน 3 - อ.เมือง  
จ.สมุทรสาคร (ลุ่มน้ำท่าจีน)



ระดับน้ำปัจจุบันต่ำกว่าสถาพ  
ระดับตลิ่งต่ำสุด 1.37 ม.รทก.  
ระดับท่อน้ำ -6.73 ม.รทก.

สะพานบุญรัตนประชานาวัฒน์ - อ.สามพราน  
จ.นครปฐม (ลุ่มน้ำท่าจีน)



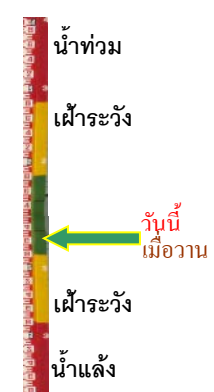
ระดับน้ำปัจจุบัน -0.02 ม.รทก.  
ระดับตลิ่งต่ำสุด 1.46 ม.รทก.  
ระดับท่อน้ำ -7.22 ม.รทก.

สะพานหลวงพ่อบึง - อ.นครไชยศรี  
จ.นครปฐม (ลุ่มน้ำท่าจีน)



ระดับน้ำปัจจุบันต่ำกว่าสถาพ  
ระดับตลิ่งต่ำสุด 2.97 ม.รทก.  
ระดับท่อน้ำ -4.69 ม.รทก.

สะพานข้ามแม่น้ำท่าจีน ทางหลวง 3365  
อ.สามชุก จ.สุพรรณบุรี (ลุ่มน้ำท่าจีน)



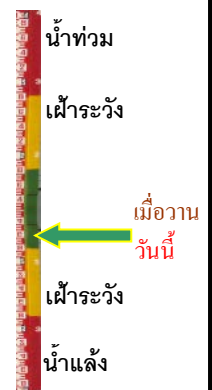
ระดับน้ำปัจจุบันตันไม้บังสถาพ  
ระดับตลิ่งต่ำสุด 5.70 ม.รทก.  
ระดับท่อน้ำ 0.46 ม.รทก.

เชิงสะพานฉะเชิงเทรา - อ.เมือง จ.ฉะเชิงเทรา  
(ลุ่มน้ำบางปะกง)



ระดับน้ำปัจจุบันต่ำกว่าสถาพ  
ระดับตลิ่งต่ำสุด 1.90 ม.รทก.  
ระดับท่อน้ำ - ม.รทก.

ตรงข้ามวัดจันทนาราม - อ.เมือง จ.จันทบุรี  
(ลุ่มน้ำชายฝั่งตะวันออก)



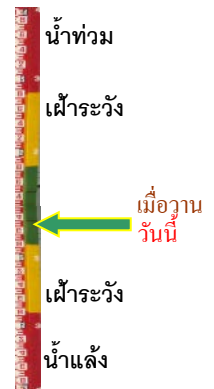
ระดับน้ำปัจจุบันต่ำกว่าสถาพ  
ระดับตลิ่งต่ำสุด 0.20 ม.รทก.  
ระดับท่อน้ำ - ม.รทก.

เทศบาลเมืองเพชรบุรี - อ.เมือง จ.เพชรบุรี  
(ลุ่มน้ำเพชรบุรี)



ระดับน้ำปัจจุบัน 0.70 ม.รทก.  
ระดับตลิ่งต่ำสุด 4.33 ม.รทก.  
ระดับท่อน้ำ 0.01 ม.รทก.

สถานีอุต๊ะเกาตอนล่าง - อ.หาดใหญ่ จ.สงขลา  
(ลุ่มน้ำทะเลสาบสงขลา)



ระดับน้ำปัจจุบัน 0.50 ม.รทก.  
ระดับตลิ่งต่ำสุด 8.93 ม.รทก.  
ระดับท่อน้ำ -1.93 ม.รทก.

สถานีวัดแม่น้ำโขง (MRC) - อ.เชียงคาน จ.เลย  
(ลุ่มน้ำโขง)



ระดับน้ำปัจจุบัน 8.91 ม.รทก.  
ระดับตลิ่งต่ำสุด - ม.รทก.  
ระดับท่อน้ำ - ม.รทก.

สถานีบ้านบางแก้ว - อ.บรรพตพิสัย จ.นครสวรรค์  
(ลุ่มน้ำปิง-วัง-สะแกกรัง-ป่าสัก)



ระดับน้ำปัจจุบัน 36.67 ม.รทก.  
ระดับตลิ่งต่ำสุด 44.95 ม.รทก.  
ระดับท่อน้ำ 35.06 ม.รทก.

สถานีบ้านปากร่องห้วยจี่ - อ.บ้านตาก จ.ตาก  
(ลุ่มน้ำปิง-วัง-สะแกกรัง-ป่าสัก)



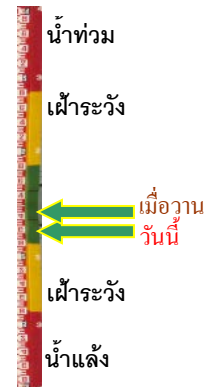
ระดับน้ำปัจจุบัน	117.97	ม.รทก.
ระดับตลิ่งต่ำสุด	120.45	ม.รทก.
ระดับท้องน้ำ	114.47	ม.รทก.



สถานีบ้านจางวาง - อ.หล่มสัก จ.เพชรบูรณ์  
(ลุ่มน้ำปิง-วัง-สะแกกรัง-ป่าสัก)



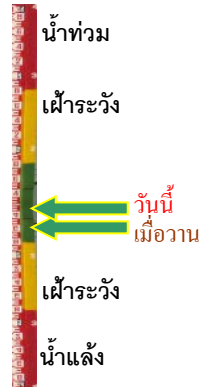
ระดับน้ำปัจจุบัน	130.80	ม.รทก.
ระดับตลิ่งต่ำสุด	135.46	ม.รทก.
ระดับท้องน้ำ	127.24	ม.รทก.



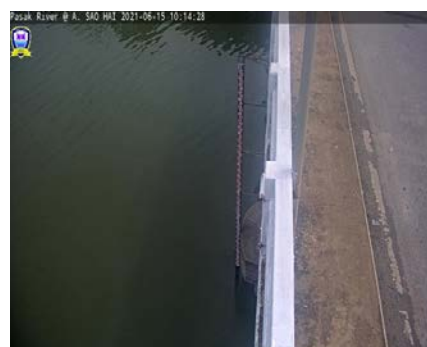
สถานีแม่น้ำป่าสัก - อ.เมือง จ.เพชรบูรณ์  
(ลุ่มน้ำปิง-วัง-สะแกกรัง-ป่าสัก)



ระดับน้ำปัจจุบัน	111.60	ม.รทก.
ระดับตลิ่งต่ำสุด	114.98	ม.รทก.
ระดับท้องน้ำ	104.53	ม.รทก.



สถานีแม่น้ำป่าสัก - อ.เสนาห์ จ.สระบุรี  
(ลุ่มน้ำปิง-วัง-สะแกกรัง-ป่าสัก)



ระดับน้ำปัจจุบัน	7.20	ม.รทก.
ระดับตลิ่งต่ำสุด	13.46	ม.รทก.
ระดับท้องน้ำ	0.04	ม.รทก.



สถานีแม่น้ำป่าสัก - อ.แก่งคอย จ.สระบุรี  
(ลุ่มน้ำปิง-วัง-สะแกกรัง-ป่าสัก)



ระดับน้ำปัจจุบัน	7.58	ม.รทก.
ระดับตลิ่งต่ำสุด	20.10	ม.รทก.
ระดับท้องน้ำ	4.79	ม.รทก.

