



**รายงานการเฝ้าระวังติดตามสถานการณ์น้ำและความช่วยเหลือ
ศูนย์ปฏิบัติการทรัพยากรธรรมชาติและสิ่งแวดล้อม (ด้านทรัพยากรน้ำ)
กระทรวงทรัพยากรธรรมชาติและสิ่งแวดล้อม**

ศูนย์ป้องกันวิกฤติน้ำ กรมทรัพยากรน้ำ

โทรศัพท์ ๐ ๒๒๗๑ ๖๐๐๐ ต่อ ๖๔๔๕ โทรสาร ๐ ๒๒๗๘ ๖๖๒๙ www.dwr.go.th IDLine: mekhalawoc Email: mekhala@dwr.mail.go.th

ศูนย์เทคโนโลยีสารสนเทศทรัพยากรน้ำบาดาล กรมทรัพยากรน้ำบาดาล

โทรศัพท์ ๐ ๒๖๖๖ ๗๐๙๐ โทรสาร ๐ ๒๖๖๖ ๗๑๐๐ www.dgr.go.th Email: itcenter@dgr.mail.go.th

สำนักงานนโยบายและแผนทรัพยากรธรรมชาติและสิ่งแวดล้อม

โทรศัพท์ ๐ ๒๒๖๕๖๕๐๐ www.onep.go.th Email: webmaster@onep.go.th

รายงานฉบับที่ ๓๓๘/๒๕๖๔

เวลา ๑๕.๐๐ น.

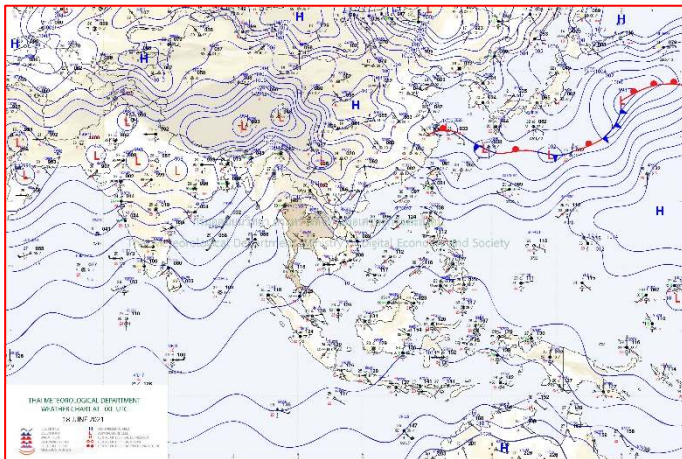
วันที่ ๑๘ มิถุนายน ๒๕๖๔

เรียนรมว.ทส. เลขาธิการ รมว.ทส. ที่ปรึกษา รมว.ทส. ปกท.ทส. รอง ปกท.ทส. อทน. อทบ. และหน่วยงานที่เกี่ยวข้อง

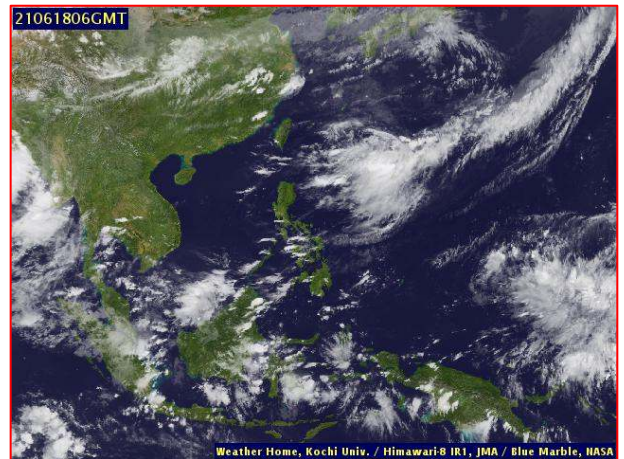
๑. สภาวะอากาศ เวลา ๑๒.๐๐ น. (กรมอุตุนิยมวิทยา)

พยากรณ์อากาศ ๒๔ ชั่วโมงข้างหน้า มรสุมตะวันตกเฉียงใต้กำลังอ่อนพัดปกคลุมทะเลอันดามัน ประเทศไทย และอ่าวไทย ทำให้บริเวณประเทศไทยมีฝนลดน้อยลงในระยะนี้

ส่วนคลื่นลมบริเวณทะเลอันดามันและอ่าวไทยตอนบนมีกำลังอ่อน ขอให้ชาวเรือบริเวณทะเลอันดามันตอนบนควรใช้ความระมัดระวังในการเดินเรือบริเวณที่มีฝนฟ้าคะนอง

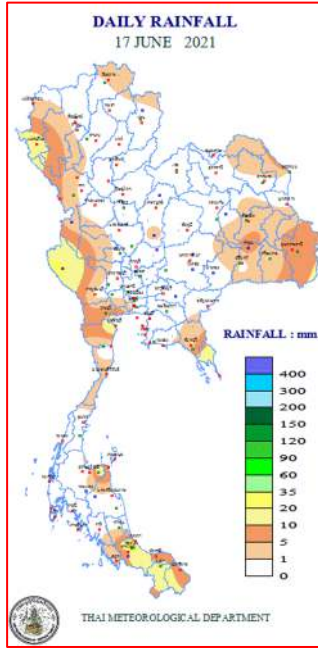


แผนที่อากาศ วันที่ ๑๘ มิ.ย. ๒๕๖๔ เวลา ๐๗.๐๐ น.



ภาพถ่ายดาวเทียม วันที่ ๑๘ มิ.ย. ๒๕๖๔ เวลา ๑๓.๐๐ น.

๒. ปริมาณฝนสะสม ณ เวลา ๐๗.๐๐น.(เมื่อวาน) - ๐๗.๐๐ น.(วันนี้) (กรมอุตุนิยมวิทยา)



จุดตรวจวัด	ปริมาณฝน (มม.)
จ.สงขลา (คองหษ์ สกษ.)	๔๖.๐
จ.ตราด	๓๐.๒
จ.กาญจนบุรี (ทองผาภูมิ)	๒๓.๒
จ.เพชรบุรี	๑๘.๕
จ.สุราษฎร์ธานี (สกษ.)	๑๔.๐
จ.แม่ฮ่องสอน (แม่สะเรียง)	๑๓.๘
จ.ยะลา (สกษ.)	๑๒.๑

๓. ปริมาณฝนสะสมของพื้นที่ลาดเชิงเขา ๑๒ ชม. ที่ผ่านมา (กรมทรัพยากรน้ำ)

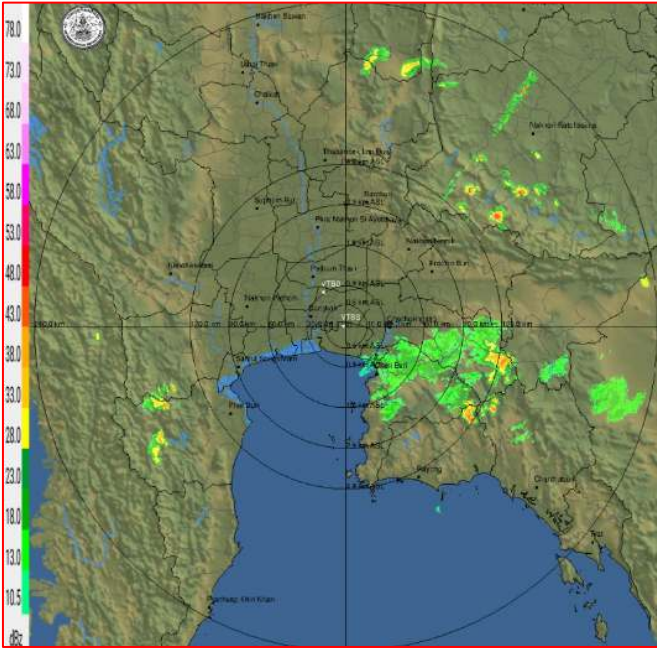
จุดตรวจวัด	ระดับการเตือน	ปริมาณฝน (มม./๑๒ ชม.)
บ้านห้วยคอม ต.น้ำไผ่ อ.น้ำปาด จ.อุตรดิตถ์	-	๖๒.๕
บ้านพระเลียบ ต.ท่าซิ่น อ.ท่าศาลา จ.นครศรีธรรมราช	-	๔๔.๕
บ้านพอนอคี ต.ห้วยโป่ง อ.เมืองแม่ฮ่องสอน จ.แม่ฮ่องสอน	-	๓๕.๕
บ้านขุนห้วยแม่ต๋าน ต.แม่ต๋าน อ.ท่าสองยาง จ.ตาก	-	๓๓.๐
บ้านนาหนูน ต.ภูซาง อ.ภูซาง จ.พะเยา	-	๒๗.๕
บ้านธรรมเจริญ ต.หงษ์เจริญ อ.ท่าชะงะ จ.ชุมพร	-	๒๗.๐
บ้านวังอ้ายโพธิ์ ต.บ้านไร่ อ.เทพสถิต จ.ชัยภูมิ	-	๒๔.๕
บ้านท่ามะปราง ต.นาหินลาด อ.ปากพลี จ.นครนายก	-	๑๘.๕
บ้านห้วยหิน ต.ทุ่งไผ่ อ.สิชล จ.นครศรีธรรมราช	-	๑๘.๐
บ้านประตูเมือง ต.แม่เงา อ.ขุนยวม จ.แม่ฮ่องสอน	-	๑๕.๐

๔. ค่าความชื้นในดิน (กรมทรัพยากรน้ำ/คณะกรรมการแม่ข่าย)

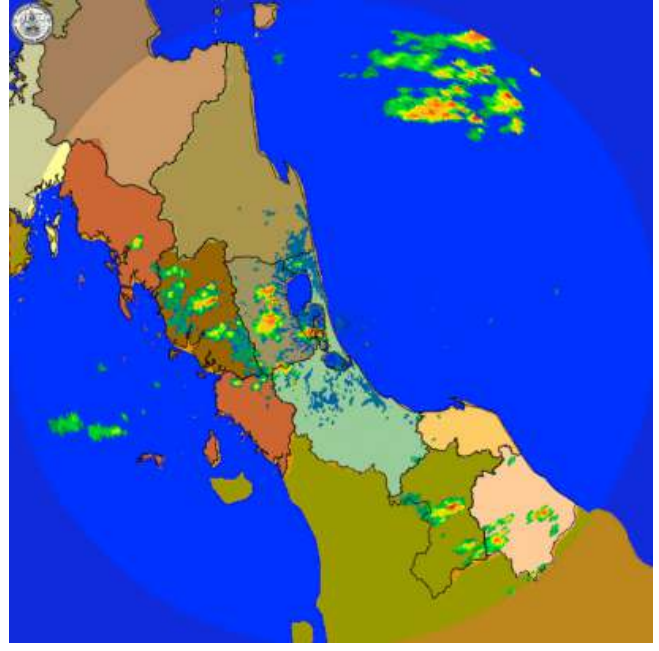
ภูมิภาค	ความชื้นในดิน [-] ๑ พ.ค. ๖๔	ความชื้นในดิน [-] ๘ มิ.ย. ๖๔	แนวโน้ม
เหนือ	๒๐-๔๐	๒๐-๔๐	ทรงตัว
กลาง	๒๐-๔๐	๒๐-๔๐	ทรงตัว
ตะวันออกเฉียงเหนือ	๒๐-๔๐	๒๐-๔๐	ทรงตัว
ตะวันออก	๔๐-๖๐	๔๐-๖๐	ทรงตัว
ตะวันตก	๔๐-๖๐	๒๐-๔๐	ลดลง
ใต้	๔๐-๖๐	๔๐-๖๐	ทรงตัว

หมายเหตุ : ความชื้นในดิน ๐ หมายถึง ดินที่แห้งสนิท และ ๑๐๐ หมายถึง ดินที่อิ่มน้ำ

๕. เรดาร์ตรวจอากาศ ณ วันที่ ๑๘ มิถุนายน ๒๕๖๔ (กรมอุตุนิยมวิทยา)



สถานีสุวรรณภูมิ เวลา ๑๔.๓๐ น.



สถานีสทิงพระ จ.สงขลา เวลา ๑๔.๓๐ น.

จากเรดาร์ตรวจอากาศจะพบว่า มีกลุ่มเมฆฝนกระจายบริเวณภาคตะวันออกเฉียงเหนือ และภาคใต้ของประเทศไทย

๖. สถานการณ์น้ำในแหล่งเก็บกักน้ำ ณ วันที่ ๑๘ มิถุนายน ๒๕๖๔ (กรมชลประทาน กรมทรัพยากรน้ำ และสททช.)

๖.๑ สภาพน้ำในอ่างเก็บน้ำขนาดใหญ่ ปริมาณน้ำในอ่างฯ ๓๒,๒๙๔ ล้าน ลบ.ม. คิดเป็นร้อยละ ๔๖ (ปริมาณน้ำใช้การได้ ๘,๗๕๒ ล้าน ลบ.ม. คิดเป็นร้อยละ ๑๘) ปริมาณน้ำในอ่างฯ เทียบกับปี ๒๕๖๓ (๓๐,๘๑๓ ล้าน ลบ.ม. คิดเป็นร้อยละ ๔๓) มากกว่าปี ๒๕๖๓ จำนวน ๑,๔๘๑ ล้าน ลบ.ม. ปริมาณน้ำไหลลงอ่างฯ จำนวน ๑๑๕.๘๔ ลบ.ม. ปริมาณน้ำระบาย จำนวน ๙๘.๑๘ ล้าน ลบ.ม. สามารถรับน้ำได้อีก ๓๘,๖๓๒ ล้าน ลบ.ม.

อ่างเก็บน้ำ	ปริมาตรน้ำในอ่าง		ปริมาตรน้ำใช้การได้		ปริมาตรน้ำไหลลงอ่าง		ปริมาตรน้ำระบาย		ปริมาตรน้ำรับได้อีก (ล้าน ม. ^๓) (ความจุที่ รนส.- ปริมาตรน้ำ ปัจจุบัน)
	ปริมาตร (ล้าน ม. ^๓)	% น้ำเก็บกัก	ปริมาตร (ล้าน ม. ^๓)	% น้ำใช้การ	วันนี้ (ล้าน ม. ^๓)	เมื่อวาน (ล้าน ม. ^๓)	วันนี้ (ล้าน ม. ^๓)	เมื่อวาน (ล้าน ม. ^๓)	
๑.ภูมิพล	๔,๒๐๑	๓๑	๔๐๑	๔	๕.๕๒	๒.๓๘	๑๐.๐๐	๑๒.๐๐	๙,๒๖๑
๒.สิริกิติ์	๓,๔๕๘	๓๖	๖๐๘	๙	๓๓.๔๘	๖๘.๗๒	๒๐.๐๑	๒๐.๐๓	๗,๐๕๐
๓.จุฬารัตน์	๑๑๐	๖๗	๗๓	๕๘	๐.๑๒	๐.๑๖	๐.๘๑	๐.๗๘	๗๑
๔.อุบลรัตน์	๙๓๕	๓๘	๓๕๔	๑๙	๑๑.๐๒	๑๒.๔๔	๙.๗๙	๙.๑๐	๓,๗๐๕
๕.ลำปาว	๖๐๙	๓๑	๕๐๙	๒๗	๖.๔๖	๖.๒๙	๐.๓๙	๐.๓๐	๑,๘๔๑
๖.สิรินธร	๑,๑๖๖	๕๙	๓๓๕	๓๐	๑.๖๗	๕.๑๔	๕.๑๓	๑๒.๘๑	๘๐๐
๗.ป่าสักชลสิทธิ์	๑๐๔	๑๑	๑๐๑	๑๑	๐.๙๗	๑.๘๒	๒.๑๗	๓.๐๓	๘๕๖
๘.ศรีนครินทร์	๑๑,๒๗๕	๖๔	๑,๐๑๐	๑๔	๘.๑๓	๑๓.๖๗	๑๒.๐๔	๑๒.๐๐	๗,๔๙๕
๙.วชิราลงกรณ์	๓,๕๘๙	๔๑	๕๗๗	๑๐	๒๖.๔๐	๒๔.๒๓	๘.๐๓	๘.๑๕	๗,๔๑๑
๑๐.ขุนด่านปราการชล	๒๙	๑๓	๒๔	๑๑	๐.๕๙	๐.๕๕	๐.๑๓	๐.๑๓	๑๙๖
๑๑.รัชชประภา	๓,๒๗๖	๕๘	๑,๙๒๔	๔๕	๔.๙๔	๖.๔๓	๙.๗๘	๙.๙๘	๒,๘๖๘
๑๒.บางบาล	๙๗๕	๖๗	๖๙๙	๕๙	๓.๘๐	๓.๐๕	๘.๐๕	๘.๑๙	๖๑๕

๖.๒ อ่างเก็บน้ำขนาดกลาง ๔๑๒ แห่ง มีปริมาณน้ำ ๒,๕๙๗ ล้าน ลบ.ม. (๕๑%) ปริมาณน้ำใช้การ ๒,๒๐๙ ล้าน ลบ.ม. (๔๖%)

๖.๓ แหล่งน้ำธรรมชาติขนาดใหญ่ ๗ แห่ง มีปริมาณน้ำรวม ๒๐๗.๐๐ ล้าน ลบ.ม. (๓๖%)

๖.๔ แหล่งน้ำในพื้นที่นอกเขตชลประทาน ๑๐๒,๐๙๙ แห่ง มีปริมาณน้ำรวม ๔,๒๓๖ ล้าน ลบ.ม. (๕๐%)

๖.๕ อ่างเก็บน้ำขนาดกลางนอกเขตชลประทาน ๖๕ แห่ง ภายใต้การดูแลของกรมทรัพยากรน้ำปริมาณน้ำปัจจุบัน ๑๒๔.๖๗ ล้านลบ.ม. (๔๙%)

๗. สถานการณ์น้ำในประเทศ ณ วันที่ ๑๕ - ๑๘ มิถุนายน ๒๕๖๔ (กรมชลประทาน)

สถานี	แม่น้ำ	อำเภอ	จังหวัด	ระดับ ตลิ่ง (ม.รทก.)	ระดับน้ำ (ม.รทก.)				แนวโน้ม	เปรียบเทียบ ระดับตลิ่ง
					อังคาร	พุธ	พฤหัสบดี	ศุกร์		
					๑๕ มิ.ย.	๑๖ มิ.ย.	๑๗ มิ.ย.	๑๘ มิ.ย.		
P.๑	ปิง	เมือง	เชียงใหม่	๓.๗๐	๑.๓๙	๑.๓๓	๑.๕๔	๑.๕๖	เพิ่มขึ้น	-๒.๑๔
W.๑C	วัง	เมือง	ลำปาง	๕.๒๐	๐.๐๘	๐.๐๑	๐.๒๐	๐.๒๓	เพิ่มขึ้น	-๔.๙๗
Y.๑๖	ยม	บางระกำ	พิษณุโลก	๗.๓๐	-๐.๒๐	-๐.๒๐	-๐.๒๐	-๐.๒๐	ทรงตัว	-๗.๕๐
N.๗A	น่าน	เมือง	พิจิตร	๙.๘๗	๒.๐๕	๑.๙๖	๒.๑๒	๒.๓๑	เพิ่มขึ้น	-๗.๕๖
C.๒	เจ้าพระยา	เมือง	นครสวรรค์	๒๖.๒๐	๑๗.๑๑	๑๗.๑๑	๑๗.๐๓	๑๗.๐๐	ลดลง	-๙.๒๐
C.๑๓	เจ้าพระยา	สรรพยา	ชัยนาท	๑๖.๓๔	๕.๓๑	๕.๓๑	๕.๔๙	๕.๔๙	ทรงตัว	-๑๐.๘๕
M.๖A	มูล	สตึก	บุรีรัมย์	๖.๐๐	๐.๓๓	๐.๒๒	๐.๒๐	๐.๒๒	เพิ่มขึ้น	-๕.๗๘
M.๗	มูล	เมือง	อุบลราชธานี	๗.๐๐	๒.๕๖	๒.๖๖	๒.๖๙	๒.๖๕	ลดลง	-๔.๓๕
M.๑๙๑	ลำตะคอง	เมือง	นครราชสีมา	๓.๕๐	๑.๔๘	๑.๔๘	๑.๓๗	๑.๔๑	เพิ่มขึ้น	-๒.๐๙
M.๖๙	ลำเซบก	โครงการพิเศษ	อุบลราชธานี	๗.๓๐	๕.๒๙	๕.๑๖	๕.๐๘	๕.๐๕	ลดลง	-๒.๒๕
X.๖๔	คลองท่าแซะ	ท่าแซะ	ชุมพร	๑๗.๑๓	๘.๑๔	๗.๘๔	๗.๘๔	๗.๘๓	ลดลง	-๙.๓๐
X.๑๔๙	คลองกลาย	นบพิตำ	นครศรีธรรมราช	๓๓.๙๖	๒๗.๕๕	๒๗.๕๕	๒๗.๕๔	๒๗.๕๕	เพิ่มขึ้น	-๖.๔๑
X.๒๗๔	แม่น้ำโก-ลก	แว้ง	นราธิวาส	๒๔.๑๘	๑๘.๗๔	๑๘.๗๓	๑๘.๗๓	๑๘.๗๓	ทรงตัว	-๕.๔๕
X.๓๗A	แม่น้ำตาปี	พระแสง	สุราษฎร์ธานี	๑๑.๗๐	๖.๒๒	๖.๒๒	๖.๑๐	๖.๐๕	ลดลง	-๕.๖๕

*** ยังไม่ได้รับรายงาน

๘. สถานการณ์น้ำในพื้นที่ลุ่มน้ำโขง ณ วันที่ ๑๘ มิถุนายน ๒๕๖๔ (คณะกรรมการแม่น้ำโขง)

สถานี	ระดับ อ้างอิง (ม.รทก.)	ระดับ ตลิ่ง (ม.)	ระดับน้ำ (ม.)					เปรียบเทียบ ระดับตลิ่ง (ม.)	ผลต่างของระดับน้ำ (ม.)		แนว โน้ม
			๑๔ มิ.ย.	๑๕ มิ.ย.	๑๖ มิ.ย.	๑๗ มิ.ย.	๑๘ มิ.ย.		๓ วัน ย้อนหลัง	๕ วัน ย้อนหลัง	
อ.เชียงแสน จ.เชียงราย	๓๕๗.๑๐๐	๑๒.๘๐	๔.๐๐	๔.๕๙	๔.๕๒	๔.๓๕	๔.๒๑	-๘.๕๙	-๐.๓๑	๐.๒๑	ลดลง
อ.เชียงคาน จ.เลย	๑๔๔.๑๑๘	๑๖.๐๐	๗.๑๕	๙.๓๕	๙.๒๓	๘.๙๑	๘.๙๕	-๗.๐๕	-๐.๒๘	๑.๘๐	เพิ่มขึ้น
อ.เมือง จ.หนองคาย	๑๕๓.๖๔๘	๑๒.๒๐	๓.๘๕	๔.๓๐	๖.๓๖	๖.๖๐	๖.๒๕	-๕.๙๕	-๐.๑๑	๒.๔๐	ลดลง
อ.เมือง จ.นครพนม	๑๓๒.๖๘๐	๑๒.๐๐	๔.๕๐	๕.๕๒	๕.๗๓	๕.๙๑	๖.๓๑	-๕.๖๙	๐.๕๘	๑.๘๑	เพิ่มขึ้น
อ.เมือง จ.มุกดาหาร	๑๒๔.๒๑๙	๑๒.๕๐	๔.๔๑	๕.๐๕	๕.๕๙	๕.๖๘	๕.๘๕	-๖.๖๕	๐.๒๖	๑.๔๔	เพิ่มขึ้น
อ.โขงเจียม จ.อุบลราชธานี	๘๙.๐๓๐	๑๔.๕๐	๕.๑๖	๕.๔๓	๕.๘๖	๖.๓๐	๖.๓๖	-๘.๑๔	๐.๕๐	๑.๒๐	เพิ่มขึ้น

*** ไม่มีสถานการณ์

๙. สถานการณ์เตือนภัย Early Warning ณ วันที่ ๑๘ มิถุนายน ๒๕๖๔ (กรมทรัพยากรน้ำ)

[เวลา ๐๘.๐๐ น. - ๑๕.๐๐ น. (วันนี้)]

การแจ้งเตือน	สถานี	การแจ้งเตือน
เตือนสีแดง (อพยพ)	-	-
เตือนสีเหลือง (เตือนภัย)	-	-
เตือนสีเขียว (เฝ้าระวัง)	-	-

*** ไม่มีสถานการณ์

๑๐. พื้นที่ติดตามและเฝ้าระวังสถานการณ์ธรณีพิบัติภัย ณ วันที่ ๑๘ มิถุนายน ๒๕๖๔ (กรมทรัพยากรธรณี)

เนื่องจากในพื้นที่เสี่ยงดินถล่มมีฝนตกต่อเนื่อง โดยเฉพาะในบริเวณภาคเหนือจังหวัดเชียงราย เชียงใหม่ น่าน พะเยา แม่ฮ่องสอน ตาก และบริเวณภาคตะวันออก จังหวัดระยอง และจันทบุรี ศูนย์ปฏิบัติการธรณีพิบัติภัย จึงได้ทำการเฝ้าระวัง และติดตามสถานการณ์ธรณีพิบัติภัยดินถล่ม และน้ำป่าไหลหลากเป็นพิเศษ และจะทำการแจ้งอาสาสมัครเครือข่ายในพื้นที่เสี่ยงภัยต่อไป

๑๑. เหตุการณ์วิกฤตน้ำปัจจุบัน ณ วันที่ ๑๘ มิถุนายน ๒๕๖๔ [เวลา ๐๘.๐๐ น. - ๑๕.๐๐ น. (วันนี้)]

ไม่มีสถานการณ์

๑๒. สถานการณ์ภาวะน้ำท่วม และสถานการณ์ฝนแล้ง/ฝนทิ้งช่วง ณ วันที่ ๑๘ มิถุนายน ๒๕๖๔ (ปก.)

ไม่มีสถานการณ์

๑๓. การคาดหมายลักษณะอากาศ ๗ วันข้างหน้า (ระหว่างวันที่ ๑๘ - ๒๔ มิถุนายน ๒๕๖๔)

ในช่วงวันที่ ๑๘ - ๑๙ มิ.ย. ๖๔ มรสุมตะวันตกเฉียงใต้กำลังอ่อนพัดปกคลุมทะเลอันดามัน ประเทศไทย และอ่าวไทย ทำให้บริเวณประเทศไทยมีฝนลดน้อยลง สำหรับคลื่นลมบริเวณทะเลอันดามันและอ่าวไทยตอนบนมีกำลังอ่อนลง

ในช่วงวันที่ ๒๐ - ๒๔ มิ.ย. ๖๔ มรสุมตะวันตกเฉียงใต้ที่พัดปกคลุมทะเลอันดามัน ประเทศไทย และอ่าวไทยจะมีกำลังแรงขึ้น ทำให้ประเทศไทยมีฝนเพิ่มขึ้น โดยจะมีฝนตกหนักบางแห่งบริเวณภาคตะวันออกและภาคใต้ฝั่งตะวันตก ส่วนคลื่นลมบริเวณทะเลอันดามันและอ่าวไทยตอนบนจะมีกำลังปานกลาง โดยบริเวณทะเลอันดามันมีคลื่นสูง ประมาณ ๒ เมตร บริเวณที่มีฝนฟ้าคะนองคลื่นสูงมากกว่า ๒ เมตร

๑๔. ความช่วยเหลือภัยแล้งสะสมของกรมทรัพยากรน้ำ

ความช่วยเหลือในพื้นที่ประสบปัญหาภัยแล้ง ตั้งแต่วันที่ ๑ ตุลาคม ๒๕๖๓ - ๑๘ มิถุนายน ๒๕๖๔

หน่วยงาน	จังหวัด	ปริมาณการ สูบน้ำ (ลบ.ม.)	ปริมาณการ แจกจ่ายน้ำสะอาด (ลิตร)	น้ำดื่ม บรรจุขวด (ขวด)	ประโยชน์ที่ได้รับ		
					อุปโภค-บริโภค		พื้นที่เกษตร (ไร่)
					ครัวเรือน	ประชากร	
ภาค ๑	ลำปาง	๒๙๒,๓๐๐	๓,๓๐๓,๗๘๘	-	๑๗๑,๖๘๐	๔๖๑,๕๔๘	๒,๖๑๑
	เชียงใหม่	-	๑๖๔,๕๕๖	-	๒๑,๒๐๑	๘๗,๖๗๕	-
	แม่ฮ่องสอน	-	๑๓๑,๔๑๗	-	๙,๒๔๘	๖๐,๙๘๖	-
	เชียงราย	-	๘๓๑,๘๑๘	๖๐๐	๕๖,๘๕๖	๑๗๕,๖๐๒	-
	กำแพงเพชร	-	๑๔๘,๔๓๑	-	๔๔,๑๒๕	๑๗๙,๓๑๐	-
	พะเยา	๒๒๗,๙๐๐	-	-	๕๐๐	๑,๓๕๐	-
ลำพูน	๑,๗๘๒,๑๐๐	-	-	-	-	๔,๗๐๐	
ภาค ๒	อุทัยธานี	๗๗,๗๖๐	-	-	-	-	๔,๐๐๐
	นครสวรรค์	๑,๕๗๒,๔๘๐	๓๐,๐๐๐	-	๑๔,๖๗๒	๑๑,๙๒๙	๘,๘๐๐
	เพชรบูรณ์	๑๖,๒๐๐	-	-	๑,๒๐๐	๔,๘๐๐	-
ภาค ๓	สกลนคร	๓,๓๔๑,๓๐๐	-	-	๔,๑๔๒	๑๕,๑๓๑	๒,๓๘๓
	อุดรธานี	๔,๓๑๙,๐๐๐	-	๑,๕๐๐	๔,๓๑๑	๑๙,๙๒๕	๑,๓๙๐
	หนองคาย	๕๘๘,๔๐๐	-	-	๓๗๐	๑,๔๔๒	๕,๘๐๐
	เลย	-	๗๒,๐๐๐	-	๗๖	๑,๐๗๙	-
	หนองบัวลำภู	-	-	๑,๐๐๐	-	-	-
ภาค ๔	ขอนแก่น	๑,๑๒๗,๓๕๐	-	-	๑,๖๕๓	๖,๒๘๖	-
	มหาสารคาม	๑๒๐,๓๐๐	-	-	๔๖๙	๑,๘๗๖	-
ภาค ๕	บุรีรัมย์	๒๙๒,๐๐๐	-	-	๑,๙๗๐	๕,๒๔๙	-
	นครราชสีมา	๕๙๙,๕๐๐	-	-	๒,๒๑๘	๗,๕๖๔	-
ภาค ๖	สระแก้ว	๒๗๒,๐๐๐	-	-	๑๔,๓๕๐	๕๐,๐๐๐	-
	ปราจีนบุรี	๔,๐๑๘,๓๐๐	-	-	๑,๐๒๒	๓,๔๘๖	๖,๑๕๐
	จันทบุรี	๔,๓๖๔,๔๐๐	-	-	๒,๒๓๐	๖,๔๑๕	๘,๐๐๐

	ระยอง	๒๔๗,๓๐๐	-	-	๔๗๘	๑,๓๗๘	๗๐๐
	ตราด	๓๔๖,๘๐๐	-	-	๒,๓๑๐	๕,๒๘๕	๑๖,๘๐๐
ภาค ๗	สุพรรณบุรี	๕,๓๑๑,๒๖๐	-	-	๑,๓๑๐	๔,๒๘๘	๓,๕๔๕
	ราชบุรี	๓๑๗,๕๒๐	๑๒,๐๐๐	-	๑๒๑	๓๙๓	๗๒๔
ภาค ๘	นครศรีธรรมราช	๘,๕๒๗,๖๘๐	-	-	๑,๘๐๐	๕,๔๘๘	๑๘,๕๐๐
ภาค ๙	พิจิตร	๑,๖๘๙,๗๒๐	-	-	๗,๗๑๔	๒๑,๙๘๔	๘๒,๕๐๐
	แพร่	๒,๒๒๒,๘๘๐	-	-	๑,๕๐๓	๔,๕๐๕	๖,๖๐๐
	พิษณุโลก	๑,๕๐๖,๖๐๐	-	๖,๗๕๗	๑๙๕	๕๑๕	๑,๖๒๓
	สุโขทัย	๒๕๙,๖๘๐	๖๐,๐๐๐	๒,๓๘๘	๑,๔๙๙	๔,๙๒๙	-
	น่าน	-	-	๑,๕๐๐	-	-	-
	อุตรดิตถ์	๓๗,๕๐๐	๖๓๓,๖๕๐	๑,๐๐๘	๔,๗๖๐	๑๕,๒๕๐	๒,๐๐๐
ภาค ๑๐	สุราษฎร์ธานี	๕๓๙,๒๐๐	๑๖๔,๐๐๐	-	๑๘๐	๖๔๐	๑,๑๐๐
ภาค ๑๑	อุบลราชธานี	๑๒๕,๓๐๐	-	-	๑,๒๗๔	๔,๒๔๑	-
	อำนาจเจริญ	๒๐๘,๕๕๐	-	๖๐๐	๑,๗๙๐	๖,๓๒๖	-
	๓๖ จังหวัด	๔๔,๓๕๑,๒๘๐	๕,๕๕๑,๗๐๐	๑๕,๓๕๓	๓๗๗,๒๑๗	๑,๑๗๖,๗๘๕	๑๗๗,๙๒๖

กระทรวงทรัพยากรธรรมชาติและสิ่งแวดล้อม
วันที่ ๑๗ มิถุนายน ๒๕๖๔

๑. กรม ทรัพยากรน้ำ สำนักงาน ทรัพยากรน้ำภาค ๗
๒. กิจกรรมที่ดำเนินการ ติดตั้งเครื่องสูบน้ำขนาด ๑๒ นิ้ว พร้อมอุปกรณ์ จำนวน ๑ เครื่อง ณ บริเวณโรงเรียนวัดวังหว้า ตำบลย่านยาว อำเภอสามชุก จังหวัดสุพรรณบุรี เพื่อสูบน้ำช่วยเหลือบรรเทาปัญหาการขาดแคลนน้ำสำหรับการเกษตร ๒ อำเภอ ๒ ตำบล ได้แก่ หมู่ที่ ๓,๖ ตำบลวังน้ำซับ อำเภอศรีประจันต์ และหมู่ที่ ๒,๓ ตำบลย่านยาว อำเภอสามชุก จังหวัดสุพรรณบุรี
๓. ประโยชน์ที่ได้รับ ๑,๘๐๐ ไร่ - ลิตร
๖๐๐ ครัวเรือน - คน



จึงเรียนมาเพื่อโปรดทราบ

นายสมฤทธิ วิไลภรณ์นา
รองอธิบดีกรมทรัพยากรน้ำ
ประธานคณะทำงานศูนย์ปฏิบัติการ
ทรัพยากรธรรมชาติและสิ่งแวดล้อม
(ด้านทรัพยากรน้ำ)