



รายงานการเฝ้าระวังติดตามสถานการณ์น้ำและความช่วยเหลือ ศูนย์ปฏิบัติการทรัพยากรธรรมชาติและสิ่งแวดล้อม (ด้านทรัพยากรน้ำ)

กระทรวงทรัพยากรธรรมชาติและสิ่งแวดล้อม

ศูนย์ป้องกันวิกฤติน้ำ กรมทรัพยากรน้ำ

โทรศัพท์ ๐ ๒๒๗๑ ๖๐๐๐ ต่อ ๖๔๔๕ โทรสาร ๐ ๒๒๙๘ ๖๖๒๙ www.dwr.go.th IDLine: mekhalawoc Email: mekhala@dwr.mail.go.th

ศูนย์เทคโนโลยีสารสนเทศทรัพยากรน้ำบาดาล กรมทรัพยากรน้ำบาดาล

โทรศัพท์ ๐ ๒๖๖๖ ๗๐๙๐ โทรสาร ๐ ๒๖๖๖ ๗๑๐๐ www.dgr.go.th Email: itcenter@dgr.mail.go.th

สำนักงานนโยบายและแผนทรัพยากรธรรมชาติและสิ่งแวดล้อม

โทรศัพท์ ๐ ๒๒๖๕๖๕๐๐ www.onep.go.th Email: webmaster@onep.go.th

รายงานฉบับที่ ๓๔๔/๒๕๖๔

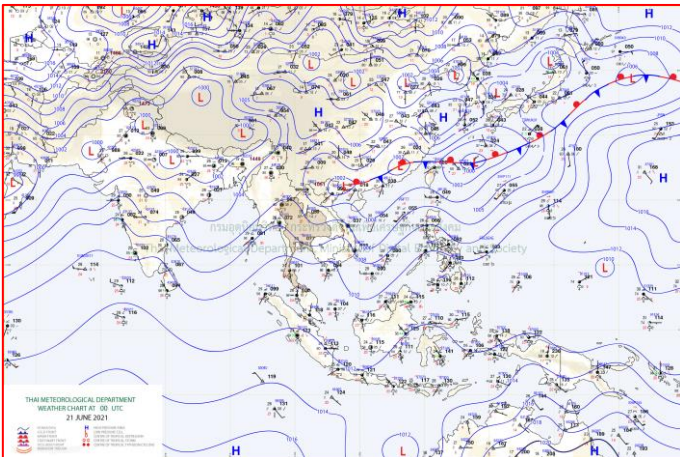
เวลา ๑๕.๐๐ น.

วันที่ ๒๑ มิถุนายน ๒๕๖๔

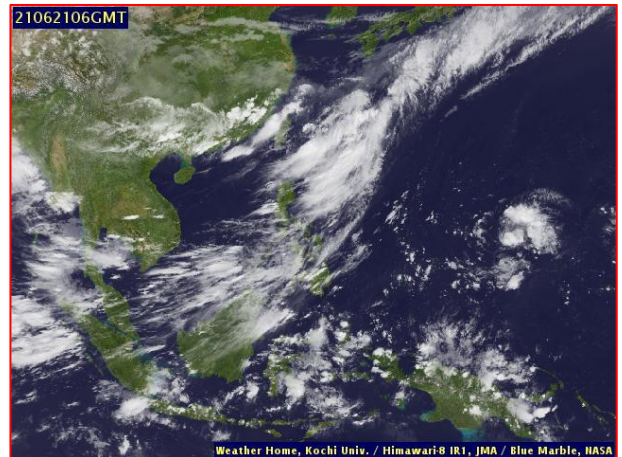
เรียนร.ท.ส. เลขานุการ ร.ท.ส. ที่ปรึกษา ร.ท.ส. ปกท.ท.ส. รอง ปกท.ท.ส. อท.น. อท.บ. และหน่วยงานที่เกี่ยวข้อง

๑. สภาวะอากาศ เวลา ๑๒.๐๐ น. (กรมอุตุนิยมวิทยา)

พยากรณ์อากาศ ๒๔ ชั่วโมงข้างหน้า มรสุมตะวันตกเฉียงใต้กำลังปานกลางพัดปกคลุมทะเลอันดามัน ประเทศไทย และอ่าวไทย ลักษณะเช่นนี้ทำให้ด้านรับมรสุมของภาคกลาง ภาคตะวันออก และภาคใต้ ยังคงมีฝนฟ้าคะนองเกิดขึ้น กับมีฝนตกหนักบางแห่งบริเวณภาคตะวันออกและภาคใต้ฝั่งตะวันตกส่วนคลื่นลมบริเวณทะเลอันดามันและอ่าวไทยตอนบนเริ่มมีกำลังแรงขึ้น โดยทะเลอันดามันมีคลื่นสูง ๑-๒ เมตร บริเวณที่มีฝนฟ้าคะนองคลื่นสูงประมาณ ๒ เมตร ชาวเรือควรเพิ่มความระมัดระวังในการเดินเรือบริเวณที่มีฝนฟ้าคะนอง

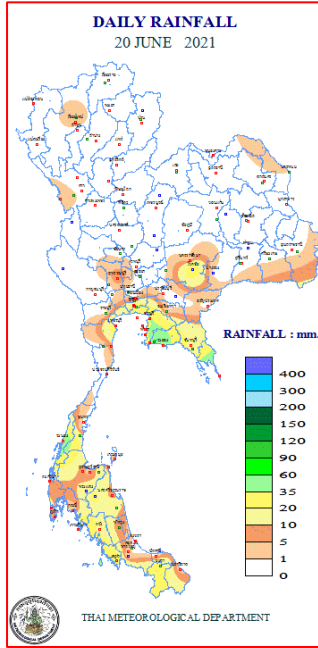


แผนที่อากาศ วันที่ ๒๑ มิ.ย. ๒๕๖๔ เวลา ๐๗.๐๐ น.



ภาพถ่ายดาวเทียม วันที่ ๒๑ มิ.ย. ๒๕๖๔ เวลา ๑๓.๐๐ น.

๒. ปริมาณฝนสะสม ณ เวลา ๐๗.๐๐น.(เมื่อวาน) - ๐๗.๐๐ น.(วันนี้) (กรมอุตุนิยมวิทยา)



จุดตรวจวัด	ปริมาณฝน (มม.)
จ.ตราด	๘๘.๓
จ.ระยอง (ห้วยโป่ง สกษ.)	๖๕.๐
จ.ระนอง	๕๖.๓
จ.กระบี่ (เกาะลันตา)	๔๕.๘
จ.กรุงเทพฯ (บางนา สกษ.)	๓๘.๖
จ.ชลบุรี	๓๘.๒
จ.สตูล	๓๕.๐

๓. ปริมาณฝนสะสมของพื้นที่ลาดเชิงเขา ๑๒ ชม. ที่ผ่านมา (กรมทรัพยากรน้ำ)

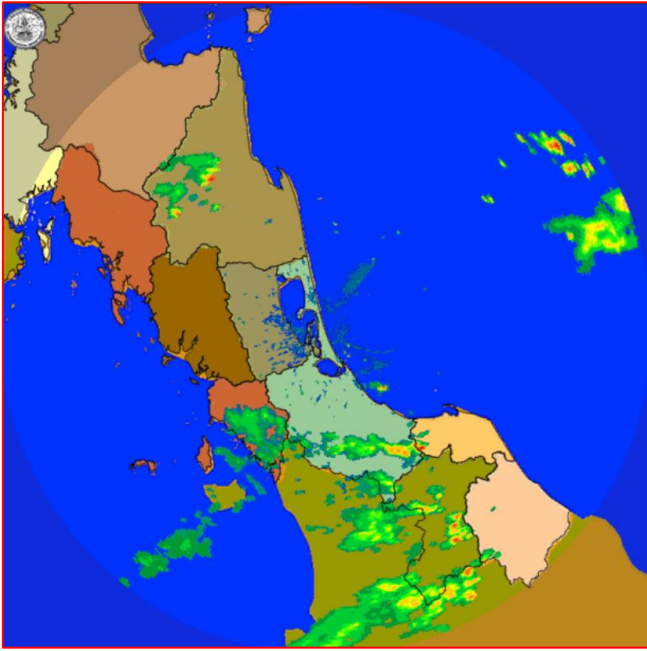
จุดตรวจวัด	ระดับการเตือน	ปริมาณฝน (มม./๑๒ ชม.)
บ้านบึงไม้ ต.ชะอม อ.แก่งคอย จ.สระบุรี	-	๙๓.๕
บ้านวังรี ต.เขาพระ อ.เมืองนครนายก จ.นครนายก	-	๙๒.๐
บ้านมาบตอง ต.หนองละลอก อ.บ้านค่าย จ.ระยอง	-	๕๓.๕
บ้านโป่งก้อนเส้า ต.ท่ามะปราง อ.แก่งคอย จ.สระบุรี	-	๔๙.๐
บ้านหัวบุง ต.เนินหอม อ.เมืองปราจีนบุรี จ.ปราจีนบุรี	-	๔๗.๐
บ้านปากช่อง ต.จะโหนด อ.จะนะ จ.สงขลา	-	๔๔.๕
ที่ทำการน้ำตกนางรอง ต.หินตั้ง อ.เมืองนครนายก จ.นครนายก	-	๔๑.๐
บ้านท่ามะปราง ต.นาหินลาด อ.ปากพลี จ.นครนายก	-	๔๐.๕
บ้านแม่สุ ต.แม่ลาหลวง อ.แม่ลาน้อย จ.แม่ฮ่องสอน	-	๓๐.๐
บ้านหัวลา ต.สันติคีรี อ.แม่ลาน้อย จ.แม่ฮ่องสอน	-	๒๓.๕

๔. ค่าความชื้นในดิน (กรมทรัพยากรน้ำ/คณะกรรมการแม่ข่าย)

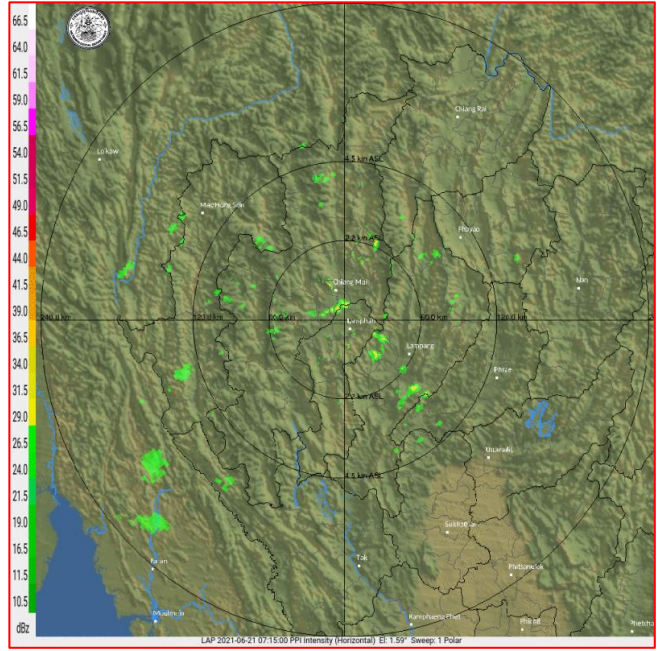
ภูมิภาค	ความชื้นในดิน [-] ๑ มิ.ย. ๖๔	ความชื้นในดิน [-] ๑๙ มิ.ย. ๖๔	แนวโน้ม
เหนือ	๒๐-๔๐	๒๐-๔๐	ทรงตัว
กลาง	๒๐-๔๐	๒๐-๔๐	ทรงตัว
ตะวันออกเฉียงเหนือ	๒๐-๔๐	๔๐-๖๐	เพิ่มขึ้น
ตะวันออก	๔๐-๖๐	๖๐-๘๐	เพิ่มขึ้น
ตะวันตก	๒๐-๔๐	๔๐-๖๐	เพิ่มขึ้น
ใต้	๔๐-๖๐	๖๐-๘๐	เพิ่มขึ้น

หมายเหตุ : ความชื้นในดิน ๐ หมายถึง ดินที่แห้งสนิท และ ๑๐๐ หมายถึง ดินที่อิ่มน้ำ

๕. เรดาร์ตรวจอากาศ ณ วันที่ ๒๑ มิถุนายน ๒๕๖๔ (กรมอุตุนิยมวิทยา)



สถานีสทิงพระ จ.สงขลา เวลา ๑๔.๑๕ น.



สถานีลำพูน เวลา ๑๔.๑๕ น.

จากเรดาร์ตรวจอากาศจะพบว่ามีกลุ่มเมฆฝนบริเวณภาคเหนือ ภาคตะวันออกเฉียงเหนือ ภาคตะวันออก ภาคใต้ของประเทศไทย

๖. สถานการณ์น้ำในแหล่งเก็บกักน้ำ ณ วันที่ ๒๑ มิถุนายน ๒๕๖๔ (กรมชลประทาน กรมทรัพยากรน้ำ และสทช.)

๖.๑ สภาพน้ำในอ่างเก็บน้ำขนาดใหญ่ ปริมาณน้ำในอ่างฯ ๓๒,๒๑๙ ล้าน ลบ.ม. คิดเป็นร้อยละ ๔๕ (ปริมาณน้ำใช้การได้ ๘,๖๗๗ ล้าน ลบ.ม. คิดเป็นร้อยละ ๑๘) ปริมาณน้ำในอ่างฯ เทียบกับปี ๒๕๖๓ (๓๐,๗๖๗ ล้าน ลบ.ม. คิดเป็นร้อยละ ๔๓) มากกว่าปี ๒๕๖๓ จำนวน ๑,๔๕๒ ล้าน ลบ.ม. ปริมาณน้ำไหลลงอ่างฯ จำนวน ๖๑.๑๕ ลบ.ม. ปริมาณน้ำระบาย จำนวน ๘๓.๕๒ ล้าน ลบ.ม. สามารถรับน้ำได้อีก ๓๘,๗๐๗ ล้าน ลบ.ม.

อ่างเก็บน้ำ	ปริมาณน้ำในอ่าง		ปริมาณน้ำใช้การได้		ปริมาณน้ำไหลลงอ่าง		ปริมาณน้ำระบาย		ปริมาณน้ำรับได้อีก (ล้าน ม. ^๓) (ความจุที่ รนส.- ปริมาณน้ำ ปัจจุบัน)
	ปริมาณ (ล้าน ม. ^๓)	% น้ำเก็บ กัก	ปริมาณ (ล้าน ม. ^๓)	% น้ำใช้ การ	วันนี้ (ล้าน ม. ^๓)	เมื่อวาน (ล้าน ม. ^๓)	วันนี้ (ล้าน ม. ^๓)	เมื่อวาน (ล้าน ม. ^๓)	
๑.ภูมิพล	๔,๑๗๓	๓๑	๓๗๓	๔	๐.๐๐	๓.๙๗	๑๐.๐๐	๑๐.๐๐	๙,๒๘๙
๒.สิริกิติ์	๓,๔๔๘	๓๖	๕๙๘	๙	๑๔.๙๖	๑๖.๔๒	๒๐.๐๓	๒๐.๐๖	๗,๐๖๐
๓.จุฬารัตน์	๑๐๙	๖๖	๗๒	๕๖	๐.๑๘	๐.๑๒	๐.๐๐	๐.๔๒	๗๒
๔.อุบลรัตน์	๙๒๔	๓๘	๓๔๓	๑๙	๔.๙๖	๙.๑๘	๑๐.๐๖	๑๐.๐๗	๓,๗๑๖
๕.ลำปาง	๖๑๔	๓๑	๕๑๔	๒๗	๑.๐๔	๓.๘๐	๐.๓๙	๐.๓๙	๑,๘๓๖
๖.สิรินธร	๑,๑๗๐	๖๐	๓๓๙	๓๐	๒.๘๔	๐.๗๔	๐.๐๐	๐.๐๐	๗๙๖
๗.ป่าสักชลสิทธิ์	๙๙	๑๐	๙๖	๑๐	๐.๖๒	๐.๖๓	๓.๐๓	๒.๑๖	๘๖๑
๘.ศรีนครินทร์	๑๑,๒๖๖	๖๓	๑,๐๐๑	๑๓	๗.๓๓	๑๐.๕๙	๑๑.๙๙	๑๑.๙๖	๗,๕๐๔
๙.วชิราลงกรณ์	๓,๕๙๓	๔๑	๕๘๑	๑๐	๖.๓๐	๘.๕๐	๘.๐๒	๗.๙๘	๗,๔๐๗
๑๐.ขุนด่านปราการชล	๓๐	๑๓	๒๕	๑๒	๐.๘๓	๐.๗๑	๐.๑๓	๐.๓๕	๑๙๕
๑๑.รัชชประภา	๓,๒๖๒	๕๘	๑,๙๑๐	๔๕	๒.๙๘	๔.๗๖	๖.๕๑	๙.๕๙	๒,๘๘๒
๑๒.บางหลวง	๙๗๔	๖๗	๖๙๘	๕๙	๑๐.๔๑	๖.๔๐	๔.๖๑	๘.๐๑	๖๑๖

๖.๒ อ่างเก็บน้ำขนาดกลาง ๔๑๒ แห่ง มีปริมาณน้ำ ๒,๕๖๙ ล้าน ลบ.ม. (๕๐%) ปริมาณน้ำใช้การ ๒,๑๘๓ ล้าน ลบ.ม. (๔๖%)

๖.๓ แหล่งน้ำธรรมชาติขนาดใหญ่ ๗ แห่ง มีปริมาณน้ำรวม ๑๙๕.๐๐ ล้าน ลบ.ม. (๓๓%)

๖.๔ แหล่งน้ำในพื้นที่นอกเขตชลประทาน ๑๐๒,๐๙๙ แห่ง มีปริมาณน้ำรวม ๔,๒๕๔ ล้าน ลบ.ม. (๕๐%)

๖.๕ อ่างเก็บน้ำขนาดกลางนอกเขตชลประทาน ๖๕ แห่ง ภายใต้การดูแลของกรมทรัพยากรน้ำปริมาณน้ำปัจจุบัน ๑๒๖.๓๓ ล้านลบ.ม. (๕๔%)

๗. สถานการณ์น้ำในประเทศ ณ วันที่ ๑๘ - ๒๑ มิถุนายน ๒๕๖๔ (กรมชลประทาน)

สถานี	แม่น้ำ	อำเภอ	จังหวัด	ระดับ ตลิ่ง (ม.รทก.)	ระดับน้ำ (ม.รทก.)				แนวโน้ม	เปรียบเทียบ ระดับตลิ่ง
					ศุกร์	เสาร์	อาทิตย์	จันทร์		
					๑๘ มิ.ย.	๑๙ มิ.ย.	๒๐ มิ.ย.	๒๑ มิ.ย.		
P.๑	ปิง	เมือง	เชียงใหม่	๓.๗๐	๑.๕๖	๑.๔๓	๑.๕๓	๑.๔๘	ลดลง	-๒.๒๒
W.๑C	วัง	เมือง	ลำปาง	๕.๒๐	๐.๒๓	-๐.๑๔	๐.๑๕	๐.๐๒	ลดลง	-๕.๑๘
Y.๑๖	ยม	บางระกำ	พิษณุโลก	๗.๓๐	-๐.๒๐	-๐.๑๙	-๐.๑๗	-๐.๑๒	เพิ่มขึ้น	-๗.๔๒
N.๗A	น่าน	เมือง	พิจิตร	๙.๘๗	๒.๓๑	๒.๖๒	๒.๗๖	๒.๖๕	ลดลง	-๗.๒๒
C.๒	เจ้าพระยา	เมือง	นครสวรรค์	๒๖.๒๐	๑๗.๐๐	๑๗.๐๔	๑๗.๑๑	๑๗.๑๘	เพิ่มขึ้น	-๙.๐๒
C.๑๓	เจ้าพระยา	สรรพยา	ชัยนาท	๑๖.๓๔	๕.๔๙	๕.๔๙	๕.๔๙	๕.๔๙	ทรงตัว	-๑๐.๘๕
M.๖A	มูล	สตึก	บุรีรัมย์	๖.๐๐	๐.๒๒	๐.๑๙	๐.๑๔	๐.๐๙	ลดลง	-๕.๙๑
M.๗	มูล	เมือง	อุบลราชธานี	๗.๐๐	๒.๖๕	๒.๖๓	๒.๖๑	๒.๕๐	ลดลง	-๔.๕
M.๑๙๑	ลำตะคอง	เมือง	นครราชสีมา	๓.๕๐	๑.๔๑	๑.๕๙	๑.๕๘	๑.๓๘	ลดลง	-๒.๑๒
M.๖๙	ลำเซบก	โครงการพิเศษ	อุบลราชธานี	๗.๓๐	๕.๐๕	๔.๙๘	๔.๘๔	๔.๗๗	ลดลง	-๒.๕๓
X.๖๔	คลองท่าแซะ	ท่าแซะ	ชุมพร	๑๗.๑๓	๗.๘๓	๗.๘๓	๗.๘๓	๗.๘๒	ลดลง	-๙.๓๑
X.๑๔๙	คลองกลาย	นบพิตำ	นครศรีธรรมราช	๓๓.๙๖	๒๗.๕๕	๒๗.๕๕	๒๗.๕๕	๒๗.๕๕	ทรงตัว	-๖.๔๑
X.๒๗๔	แม่น้ำโก-ลก	แว้ง	นราธิวาส	๒๔.๑๘	๑๘.๗๓	๑๘.๗๐	๑๘.๗๐	๑๘.๖๘	ลดลง	-๕.๕
X.๓๗A	แม่น้ำตาปี	พระแสง	สุราษฎร์ธานี	๑๑.๗๐	๖.๐๕	๕.๙๒	๕.๗๐	๕.๖๐	ลดลง	-๖.๑

*** ยังไม่ได้รับรายงาน

๘. สถานการณ์น้ำในพื้นที่ลุ่มน้ำโขง ณ วันที่ ๒๑ มิถุนายน ๒๕๖๔ (คณะกรรมการแม่น้ำโขง)

สถานี	ระดับ อ้างอิง (ม.รทก.)	ระดับ ตลิ่ง (ม.)	ระดับน้ำ (ม.)					เปรียบเทียบ ระดับตลิ่ง (ม.)	ผลต่างของระดับน้ำ (ม.)		แนว โน้ม
			๑๗ มิ.ย.	๑๘ มิ.ย.	๑๙ มิ.ย.	๒๐ มิ.ย.	๒๑ มิ.ย.		๓ วัน ย้อนหลัง	๕ วัน ย้อนหลัง	
อ.เชียงแสน จ.เชียงราย	๓๕๗.๑๐๐	๑๒.๘๐	๔.๓๕	๔.๒๑	๔.๐๒	๓.๘๕	๓.๘๕	-๘.๙๕	-๐.๑๗	-๐.๕๐	ทรงตัว
อ.เชียงคาน จ.เลย	๑๙๔.๑๑๘	๑๖.๐๐	๘.๙๑	๘.๙๕	๘.๕๗	๘.๓๐	๘.๐๐	-๘.๐๐	-๐.๕๗	-๐.๙๑	ลดลง
อ.เมือง จ.หนองคาย	๑๕๓.๖๔๘	๑๒.๒๐	๖.๖๐	๖.๒๕	๖.๑๖	๕.๗๗	๕.๔๕	-๖.๗๕	-๐.๗๑	-๑.๑๕	ลดลง
อ.เมือง จ.นครพนม	๑๓๒.๖๘๐	๑๒.๐๐	๕.๙๑	๖.๓๑	๖.๒๓	๕.๘๙	๕.๕๘	-๖.๔๒	-๐.๖๕	-๐.๓๓	ลดลง
อ.เมือง จ.มุกดาหาร	๑๒๔.๒๑๙	๑๒.๕๐	๕.๖๘	๕.๘๕	๖.๐๐	๕.๗๙	๕.๔๘	-๗.๐๒	-๐.๕๒	-๐.๒๐	ลดลง
อ.โขงเจียม จ.อุบลราชธานี	๘๙.๐๓๐	๑๔.๕๐	๖.๓๐	๖.๓๖	๖.๔๕	๖.๕๒	๖.๓๔	-๘.๑๖	-๐.๑๑	๐.๐๔	ลดลง

*** ไม่มีสถานการณ์

๙. สถานการณ์เตือนภัย Early Warning ณ วันที่ ๒๑ มิถุนายน ๒๕๖๔ (กรมทรัพยากรน้ำ)

[เวลา ๐๘.๐๐ น. - ๑๕.๐๐ น. (วันนี้)]

การแจ้งเตือน	สถานี	การแจ้งเตือน
เตือนสีแดง (อพยพ)	-	-
เตือนสีเหลือง (เตือนภัย)	-	-
เตือนสีเขียว (เฝ้าระวัง)	-	-

*** ไม่มีสถานการณ์

๑๐. พื้นที่ติดตามและเฝ้าระวังสถานการณ์ธรณีพิบัติภัย ณ วันที่ ๒๑ มิถุนายน ๒๕๖๔ (กรมทรัพยากรธรณี)

เนื่องจากในพื้นที่เสี่ยงดินถล่มมีฝนตกต่อเนื่อง โดยเฉพาะในบริเวณภาคเหนือจังหวัดเชียงใหม่ และบริเวณภาคตะวันออกเฉียงเหนือ จังหวัดตราด ศูนย์ปฏิบัติการธรณีพิบัติภัย จึงได้ทำการเฝ้าระวังและติดตามสถานการณ์ธรณีพิบัติภัยดินถล่มและน้ำป่าไหลหลากเป็นพิเศษ และจะทำการแจ้ง อาสาสมัครเครือข่ายในพื้นที่เสี่ยงภัยต่อไป

๑๑. เหตุการณ์วิกฤตน้ำปัจจุบัน ณ วันที่ ๒๑ มิถุนายน ๒๕๖๔ [เวลา ๐๘.๐๐ น. - ๑๕.๐๐ น. (วันนี้)]

สำนักข่าวคมชัดลึก "บางละมุง" ชลบุรี อ่วมโดนทั้งลม - ฝน กระหน่ำ น้ำท่วมถนนไปแล้ว

ผู้สื่อข่าวรายงานว่า สภาพอากาศในพื้นที่ อำเภอบางละมุง จ.ชลบุรี มีฝนตกลงมาอย่างหนัก มีเสียงฟ้าร้องคำรามเป็นระยะ มีลมกระโชกแรง เป็นเวลาติดต่อกันเกือบหนึ่งชั่วโมง ทำให้มีมวลน้ำเอ่อขึ้นท่วมในหลายพื้นที่ในบางละมุง โดยเฉพาะจุดที่ท่วมทุกครั้งเมื่อมีฝนตกหนัก คือ บนถนนสุขุมวิทหน้าสถานีตำรวจทางหลวงพัทยา ถนนเส้นเลียบริมทางรถไฟ ระหว่างซอยเขาน้อยถึงซอยเขาตาโล ถนนสายสามบริเวณแยกเพนียดช้าง หรือแยกมูมอ้อย

๑๒. สถานการณ์ภาวะน้ำท่วม และสถานการณ์ฝนแล้ง/ฝนทิ้งช่วง ณ วันที่ ๒๑ มิถุนายน ๒๕๖๔ (ปก.)

ไม่มีสถานการณ์

๑๓. การคาดหมายลักษณะอากาศ ๗ วันข้างหน้า (ระหว่างวันที่ ๒๑ - ๒๗ มิถุนายน ๒๕๖๔)

ในช่วงวันที่ ๒๑ - ๒๕ มิ.ย. ๖๔ มรสุมตะวันตกเฉียงใต้กำลังปานกลางพัดปกคลุมทะเลอันดามัน ประเทศไทย และอ่าวไทย ทำให้บริเวณภาคตะวันออกเฉียงใต้ฝั่งตะวันตกมีฝนตกหนักบางแห่ง สำหรับบริเวณทะเลอันดามันมีคลื่นสูง ๑- ๒ เมตร บริเวณที่มีฝนฟ้าคะนองคลื่นสูงประมาณ ๒ เมตร ส่วนในช่วงวันที่ ๒๖ - ๒๗ มิ.ย. ๖๔ มรสุมตะวันตกเฉียงใต้ที่พัดปกคลุมทะเลอันดามัน ประเทศไทย และอ่าวไทยจะมีกำลังแรงขึ้น ประกอบกับมีหย่อมความกดอากาศต่ำปกคลุมบริเวณประเทศเวียดนามตอนบน ทำให้ประเทศไทยมีฝนเพิ่มมากขึ้นและมีฝนตกหนักบางแห่งบริเวณภาคตะวันออกเฉียงเหนือและภาคใต้ฝั่งตะวันตก ส่วนคลื่นลมบริเวณทะเลอันดามันและอ่าวไทยตอนบนจะมีกำลังปานกลาง โดยบริเวณทะเลอันดามันมีคลื่นสูงประมาณ ๒ เมตร บริเวณที่มีฝนฟ้าคะนองคลื่นสูงมากกว่า ๒ เมตร

๑๔. ความช่วยเหลือภัยแล้งสะสมของกรมทรัพยากรน้ำ

ความช่วยเหลือในพื้นที่ประสบปัญหาภัยแล้ง ตั้งแต่วันที่ ๑ ตุลาคม ๒๕๖๓ - ๑๙ มิถุนายน ๒๕๖๔

หน่วยงาน	จังหวัด	ปริมาณการ สูบน้ำ (ลบ.ม.)	ปริมาณการ แจกจ่ายน้ำสะอาด (ลิตร)	น้ำดื่ม บรรจุขวด (ขวด)	ประโยชน์ที่ได้รับ		
					อุปโภค-บริโภค		พื้นที่เกษตร (ไร่)
					ครัวเรือน	ประชากร	
ภาค ๑	ลำปาง	๓๑๐,๓๐๐	๓,๔๐๒,๐๓๓	-	๑๗๑,๖๘๐	๔๖๑,๕๔๘	๒,๖๑๑
	เชียงใหม่	-	๑๖๔,๕๙๖	-	๒๑,๒๐๑	๘๗,๖๗๕	-
	แม่ฮ่องสอน	-	๑๓๕,๕๓๙	-	๙,๒๔๘	๖๐,๙๘๖	-
	เชียงราย	-	๘๔๔,๑๑๖	๖๐๐	๕๖,๘๔๖	๑๗๕,๖๐๒	-
	กำแพงเพชร	-	๑๕๒,๔๐๘	-	๔๔,๑๒๕	๑๗๙,๓๑๐	-
	พะเยา	๒๔๕,๙๐๐	-	-	๕๐๐	๑,๓๕๐	-
ภาค ๒	ลำพูน	๑,๙๑๐,๑๐๐	-	-	-	-	๔,๗๐๐
	อุทัยธานี	๗๗,๗๖๐	-	-	-	-	๔,๐๐๐
	นครสวรรค์	๑,๕๗๒,๔๘๐	๓๐,๐๐๐	-	๑๔,๖๗๒	๑๑,๙๒๙	๘,๘๐๐
ภาค ๓	เพชรบูรณ์	๑๖,๒๐๐	-	-	๑,๒๐๐	๔,๘๐๐	-
	สกลนคร	๓,๔๕๗,๒๐๐	-	-	๔,๑๔๒	๑๕,๑๓๑	๒,๓๘๓
	อุดรธานี	๔,๔๔๙,๐๐๐	-	๑,๕๐๐	๔,๓๑๑	๑๙,๙๒๕	๑,๓๙๐
	หนองคาย	๕๘๘,๔๐๐	-	-	๓๗๐	๑,๔๔๒	๕,๘๐๐
	เลย	-	๗๒,๐๐๐	-	๗๖	๑,๐๗๙	-
ภาค ๔	หนองบัวลำภู	-	-	๑,๐๐๐	-	-	-
	ขอนแก่น	๑,๑๖๓,๙๕๐	-	-	๑,๖๕๓	๖,๒๘๖	-
ภาค ๕	มหาสารคาม	๑๒๐,๓๐๐	-	-	๔๖๙	๑,๘๗๖	-

ภาค ๕	บุรีรัมย์	๒๙๒,๐๐๐	-	-	๑,๙๗๐	๕,๒๔๙	-
	นครราชสีมา	๕๙๙,๕๐๐	-	-	๒,๒๑๘	๗,๔๖๔	-
ภาค ๖	สระแก้ว	๒๗๒,๐๐๐	-	-	๑๔,๓๕๐	๕๐,๐๐๐	-
	ปราจีนบุรี	๔,๐๖๖,๓๐๐	-	-	๑,๐๒๒	๓,๔๘๖	๖,๑๕๐
	จันทบุรี	๔,๓๖๔,๔๐๐	-	-	๒,๒๓๐	๖,๔๑๕	๘,๐๐๐
	ระยอง	๒๔๗,๓๐๐	-	-	๔๗๘	๑,๓๗๘	๗๐๐
	ตราด	๓๔๖,๘๐๐	-	-	๒,๓๑๐	๕,๒๘๕	๑๖,๘๐๐
ภาค ๗	สุพรรณบุรี	๖,๖๙๙,๔๒๐	-	-	๑,๓๑๐	๔,๒๙๘	๓,๕๕๕
	ราชบุรี	๓๑๗,๕๒๐	๑๒,๐๐๐	-	๑๒๑	๓๙๓	๗๒๔
ภาค ๘	นครศรีธรรมราช	๘,๕๒๗,๖๘๐	-	-	๑,๘๐๐	๕,๔๘๘	๑๘,๕๐๐
ภาค ๙	พิจิตร	๑,๖๘๙,๗๒๐	-	-	๗,๗๑๔	๒๑,๙๘๔	๘๒,๕๐๐
	แพร่	๒,๒๒๖,๗๒๐	-	-	๑,๕๐๓	๔,๕๐๕	๖,๖๐๐
	พิษณุโลก	๑,๕๐๖,๖๐๐	-	๖,๗๕๗	๑๙๕	๕๑๕	๑,๖๒๓
	สุโขทัย	๒๖๑,๑๒๐	๖๐,๐๐๐	๒,๓๘๘	๑,๔๙๙	๔,๙๒๙	-
	น่าน	-	-	๑,๕๐๐	-	-	-
	อุตรดิตถ์	๔๐,๕๐๐	๖๓๘,๐๕๐	๑,๐๐๘	๔,๗๖๐	๑๕,๒๕๐	๒,๐๐๐
ภาค ๑๐	สุราษฎร์ธานี	๕๕๓,๖๐๐	๑๖๔,๐๐๐	-	๑๘๐	๖๔๐	๑,๑๐๐
ภาค ๑๑	อุบลราชธานี	๑๒๕,๓๐๐	-	-	๑,๒๗๔	๔,๒๔๑	-
	อำนาจเจริญ	๒๐๘,๕๕๐	-	๖๐๐	๑,๗๙๐	๖,๓๒๖	-
	๓๖ จังหวัด	๔๔,๓๕๑,๒๘๐	๕,๖๑๔,๗๔๒	๑๕,๓๕๓	๓๗๗,๒๑๗	๑,๑๗๖,๗๘๕	๑๗๗,๙๒๖

จึงเรียนมาเพื่อโปรดทราบ

นายสมฤทธิ์ วิไลพรรัตน์
รองอธิบดีกรมทรัพยากรน้ำ
ประธานคณะทำงานศูนย์ปฏิบัติการ
ทรัพยากรธรรมชาติและสิ่งแวดล้อม
(ด้านทรัพยากรน้ำ)