



**รายงานการเฝ้าระวังติดตามสถานการณ์น้ำและความช่วยเหลือ  
ศูนย์ปฏิบัติการทรัพยากรธรรมชาติและสิ่งแวดล้อม (ด้านทรัพยากรน้ำ)  
กระทรวงทรัพยากรธรรมชาติและสิ่งแวดล้อม**

**ศูนย์ป้องกันวิกฤติน้ำ กรมทรัพยากรน้ำ**

โทรศัพท์ ๐ ๒๒๗๑ ๖๐๐๐ ต่อ ๖๔๔๕ โทรสาร ๐ ๒๒๙๘ ๖๖๒๙ www.dwr.go.th IDLine: mekhalawoc Email: mekhala@dwr.mail.go.th

**ศูนย์เทคโนโลยีสารสนเทศทรัพยากรน้ำบาดาล กรมทรัพยากรน้ำบาดาล**

โทรศัพท์ ๐ ๒๖๖๖ ๗๐๙๐ โทรสาร ๐ ๒๖๖๖ ๗๑๐๐ www.dgr.go.th Email: itcenter@dgr.mail.go.th

**สำนักงานนโยบายและแผนทรัพยากรธรรมชาติและสิ่งแวดล้อม**

โทรศัพท์ ๐ ๒๒๖๕๖๕๐๐ www.onep.go.th Email: webmaster@onep.go.th

รายงานฉบับที่ ๓๔๘/๒๕๖๔

เวลา ๑๕.๐๐ น.

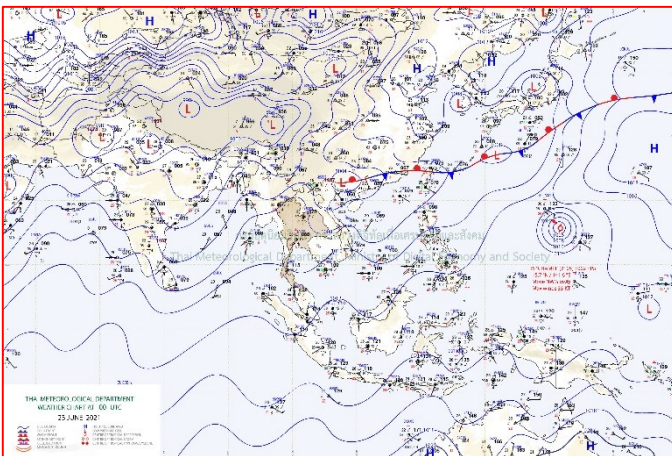
วันที่ ๒๓ มิถุนายน ๒๕๖๔

เรียนร.ท.ส. เลขานุการ ร.ท.ส. ที่ปรึกษา ร.ท.ส. ปกท.ท.ส. รอง ปกท.ท.ส. อท.ท.ส. อท.ท.บ. และหน่วยงานที่เกี่ยวข้อง

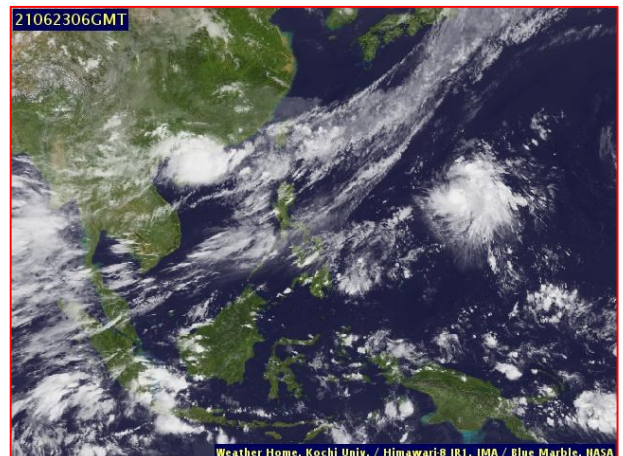
**๑. สภาวะอากาศ เวลา ๑๒.๐๐ น. (กรมอุตุนิยมวิทยา)**

พยากรณ์อากาศ ๒๔ ชั่วโมงข้างหน้า มรสุมตะวันตกเฉียงใต้พัดปกคลุมทะเลอันดามัน ประเทศไทย และอ่าวไทย ลักษณะเช่นนี้ทำให้ด้านรับมรสุมของภาคกลาง ภาคตะวันออก และภาคใต้ ยังคงมีฝนฟ้าคะนองเกิดขึ้น กับมีฝนตกหนักบางแห่งบริเวณภาคตะวันออกและภาคใต้ฝั่งตะวันตก

ส่วนคลื่นลมบริเวณทะเลอันดามันและอ่าวไทยตอนบนมีคลื่นสูง ๑-๒ เมตร บริเวณที่มีฝนฟ้าคะนองคลื่นสูงประมาณ ๒ เมตร ชาวเรือควรเพิ่มความระมัดระวังในการเดินเรือบริเวณที่มีฝนฟ้าคะนอง

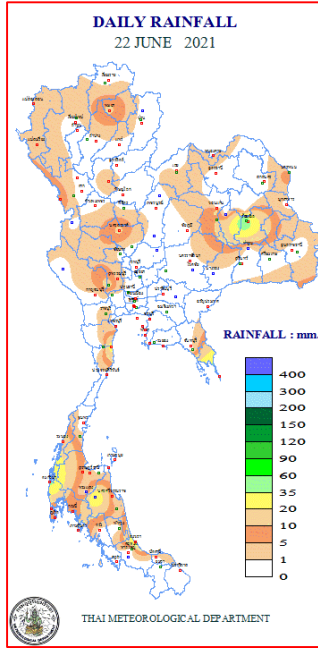


แผนที่อากาศ วันที่ ๒๓ มิ.ย. ๒๕๖๔ เวลา ๐๗.๐๐ น.



ภาพถ่ายดาวเทียม วันที่ ๒๓ มิ.ย. ๒๕๖๔ เวลา ๑๓.๐๐ น.

๒. ปริมาณฝนสะสม ณ เวลา ๐๗.๐๐น.(เมื่อวาน) - ๐๗.๐๐ น.(วันนี้) (กรมอุตุนิยมวิทยา)



| จุดตรวจวัด             | ปริมาณฝน (มม.) |
|------------------------|----------------|
| จ.ร้อยเอ็ด (สภข.)      | ๖๔.๕           |
| จ.ตราด                 | ๕๗.๗           |
| จ.พังงา (ตะกั่วป่า)    | ๔๑.๕           |
| จ.นครนายก              | ๔๑.๕           |
| จ.นครศรีธรรมราช (ฉวาง) | ๓๕.๔           |
| จ.ระนอง                | ๑๕.๖           |
| จ.กระบี่ (เกาะลันตา)   | ๑๔.๔           |

๓. ปริมาณฝนสะสมของพื้นที่ลาดเชิงเขา ๑๒ ชม. ที่ผ่านมา (กรมทรัพยากรน้ำ)

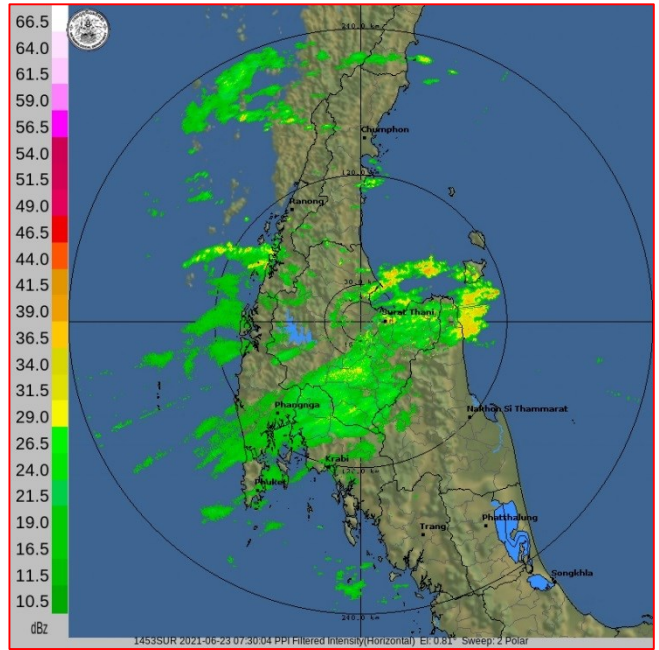
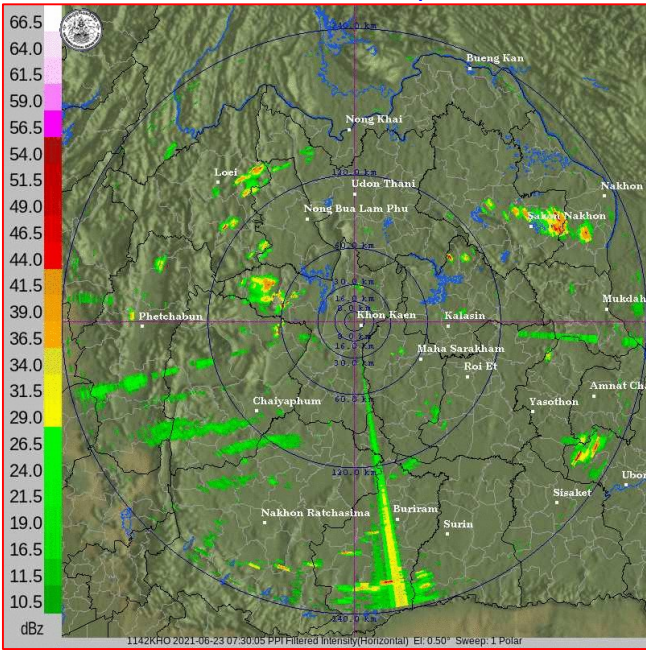
| จุดตรวจวัด  | ระดับการเตือน | ปริมาณฝน (มม./๑๒ ชม.) |
|---|---------------|-----------------------|
| บ้านในหนด ต.เหมาะ อ.กะปง จ.พังงา                  | -             | ๖๔.๐                  |
| บ้านหินลาด ต.คุระ อ.คุระบุรี จ.พังงา              | -             | ๖๔.๐                  |
| บ้านบางใหญ่ ต.บางนายสี อ.ตะกั่วป่า จ.พังงา        | -             | ๖๓.๐                  |
| บ้านจันทร์รัตน์ ต.ยะรม อ.เบตง จ.ยะลา              | -             | ๕๖.๕                  |
| บ้านลำภี ต.ลำภี อ.ท้ายเหมือง จ.พังงา              | -             | ๔๕.๕                  |
| บ้านอินทนิล ต.ทุ่งมะพร้าว อ.ท้ายเหมือง จ.พังงา    | -             | ๓๕.๕                  |
| บ้านหนองจิก ต.เขาคราม อ.เมืองกระบี่ จ.กระบี่      | -             | ๓๐.๐                  |
| บ้านป้อจะ ต.พิเทน อ.ทุ่งยางแดง จ.ปัตตานี          | -             | ๒๗.๕                  |
| บ้านคลองตูกเหนือ ต.กะปาง อ.ทุ่งสง จ.นครศรีธรรมราช | -             | ๒๒.๐                  |
| บ้านบางวัน ต.บางวัน อ.คุระบุรี จ.พังงา            | -             | ๒๑.๕                  |

๔. ค่าความชื้นในดิน (กรมทรัพยากรน้ำ/คณะกรรมการแม่ข่าย)

| ภูมิภาค            | ความชื้นในดิน [-] ๑ มิ.ย. ๖๔ | ความชื้นในดิน [-] ๒๒ มิ.ย. ๖๔ | แนวโน้ม   |
|--------------------|------------------------------|-------------------------------|-----------|
| เหนือ              | ๒๐-๔๐                        | ๒๐-๔๐                         | ทรงตัว    |
| กลาง               | ๒๐-๔๐                        | ๒๐-๔๐                         | ทรงตัว    |
| ตะวันออกเฉียงเหนือ | ๒๐-๔๐                        | ๔๐-๖๐                         | เพิ่มขึ้น |
| ตะวันออก           | ๔๐-๖๐                        | ๖๐-๘๐                         | เพิ่มขึ้น |
| ตะวันตก            | ๒๐-๔๐                        | ๔๐-๖๐                         | เพิ่มขึ้น |
| ใต้                | ๔๐-๖๐                        | ๖๐-๘๐                         | เพิ่มขึ้น |

หมายเหตุ : ความชื้นในดิน ๐ หมายถึง ดินที่แห้งสนิท และ ๑๐๐ หมายถึง ดินที่อิ่มน้ำ

**๕. เรดาร์ตรวจอากาศ ณ วันที่ ๒๓ มิถุนายน ๒๕๖๔ (กรมอุตุนิยมวิทยา)**



สถานีขอนแก่น เวลา ๑๔.๓๐ น.

สถานีสุราษฎร์ธานี เวลา ๑๔.๓๐ น.

จากเรดาร์ตรวจอากาศจะพบว่ามียกลุ่มเมฆฝนบริเวณภาคตะวันออกเฉียงเหนือ และภาคใต้ของประเทศไทย

**๖. สถานการณ์น้ำในแหล่งเก็บกักน้ำ ณ วันที่ ๒๓ มิถุนายน ๒๕๖๔ (กรมชลประทาน กรมทรัพยากรน้ำ และสทช.)**

๖.๑ สภาพน้ำในอ่างเก็บน้ำขนาดใหญ่ ปริมาณน้ำในอ่างฯ ๓๒,๑๑๗ ล้าน ลบ.ม. คิดเป็นร้อยละ ๔๕ (ปริมาณน้ำใช้การได้ ๘,๕๗๔ ล้าน ลบ.ม. คิดเป็นร้อยละ ๑๘) ปริมาณน้ำในอ่างฯ เทียบกับปี ๒๕๖๓ (๓๐,๗๒๐ ล้าน ลบ.ม. คิดเป็นร้อยละ ๔๓) มากกว่าปี ๒๕๖๓ จำนวน ๑,๓๙๗ ล้าน ลบ.ม. ปริมาณน้ำไหลลงอ่างฯ จำนวน ๔๒.๘๗ ลบ.ม. ปริมาณน้ำระบาย จำนวน ๙๐.๑๐ ล้าน ลบ.ม. สามารถรับน้ำได้อีก ๓๘,๘๐๙ ล้าน ลบ.ม.

| อ่างเก็บน้ำ        | ปริมาณน้ำในอ่าง                   |                     | ปริมาณน้ำใช้การได้                |                    | ปริมาณน้ำไหลลงอ่าง                |                                     | ปริมาณน้ำระบาย                    |                                     | ปริมาณน้ำรับได้อีก<br>(ล้าน ม. <sup>๓</sup> )<br>(ความจุที่ รนส.-<br>ปริมาณน้ำ<br>ปัจจุบัน) |
|--------------------|-----------------------------------|---------------------|-----------------------------------|--------------------|-----------------------------------|-------------------------------------|-----------------------------------|-------------------------------------|---|
|                    | ปริมาณ<br>(ล้าน ม. <sup>๓</sup> ) | %<br>น้ำเก็บ<br>กัก | ปริมาณ<br>(ล้าน ม. <sup>๓</sup> ) | %<br>น้ำใช้<br>การ | วันนี้<br>(ล้าน ม. <sup>๓</sup> ) | เมื่อวาน<br>(ล้าน ม. <sup>๓</sup> ) | วันนี้<br>(ล้าน ม. <sup>๓</sup> ) | เมื่อวาน<br>(ล้าน ม. <sup>๓</sup> ) |   |
| ๑.ภูมิพล           | ๔,๑๕๖                             | ๓๑                  | ๓๕๖                               | ๔                  | ๐.๓๗                              | ๒.๙๒                                | ๑๐.๐๐                             | ๑๐.๐๐                               | ๙,๓๐๖   |
| ๒.สิริกิติ์        | ๓,๔๓๒                             | ๓๖                  | ๕๘๒                               | ๙                  | ๘.๑๒                              | ๙.๕๑                                | ๑๖.๐๐                             | ๑๕.๙๙                               | ๗,๐๗๖   |
| ๓.จุฬารัตน์        | ๑๐๘                               | ๖๖                  | ๗๑                                | ๕๖                 | ๐.๑๐                              | ๐.๑๐                                | ๐.๐๐                              | ๐.๐๐                                | ๗๓  |
| ๔.อุบลรัตน์        | ๙๑๔                               | ๓๘                  | ๓๓๓                               | ๑๘                 | ๔.๑๒                              | ๒.๙๔                                | ๗.๐๘                              | ๘.๐๑                                | ๓,๗๒๖   |
| ๕.ลำปาว            | ๖๑๙                               | ๓๑                  | ๕๑๙                               | ๒๘                 | ๓.๘๙                              | ๒.๔๖                                | ๐.๓๙                              | ๐.๓๙                                | ๑,๘๓๑   |
| ๖.สิรินธร          | ๑,๑๗๐                             | ๖๐                  | ๓๓๙                               | ๓๐                 | ๐.๗๔                              | ๐.๗๔                                | ๐.๐๐                              | ๐.๐๐                                | ๗๙๖   |
| ๗.ป่าสักชลสิทธิ์   | ๙๕                                | ๑๐                  | ๙๒                                | ๑๐                 | ๐.๘๒                              | ๑.๔๘                                | ๒.๓๑                              | ๓.๐๓                                | ๘๖๕   |
| ๘.ศรีนครินทร์      | ๑๑,๒๓๘                            | ๖๓                  | ๙๗๓                               | ๑๓                 | ๐.๘๘                              | ๕.๒๑                                | ๑๕.๐๑                             | ๑๕.๐๕                               | ๗,๕๓๒   |
| ๙.วชิราลงกรณ์      | ๓,๕๙๑                             | ๔๑                  | ๕๗๙                               | ๑๐                 | ๗.๒๙                              | ๙.๕๕                                | ๙.๐๐                              | ๙.๐๓                                | ๗,๔๐๙   |
| ๑๐.ขุนด่านปราการชล | ๓๑                                | ๑๔                  | ๒๖                                | ๑๒                 | ๐.๕๐                              | ๐.๖๖                                | ๐.๑๓                              | ๐.๑๓                                | ๑๙๔   |
| ๑๑.รัชชประภา       | ๓,๒๔๗                             | ๕๘                  | ๑,๘๙๖                             | ๔๔                 | ๕.๗๕                              | ๔.๖๔                                | ๑๑.๘๗                             | ๑๒.๐๗                               | ๒,๘๙๗   |
| ๑๒.บางหลวง         | ๙๗๑                               | ๖๗                  | ๖๙๕                               | ๕๙                 | ๔.๓๘                              | ๘.๙๙                                | ๘.๑๘                              | ๗.๙๘                                | ๖๑๙   |

๖.๒ อ่างเก็บน้ำขนาดกลาง ๔๑๒ แห่ง มีปริมาณน้ำ ๒,๕๔๘ ล้าน ลบ.ม. (๕๐%) ปริมาณน้ำใช้การ ๒,๑๖๑ ล้าน ลบ.ม. (๔๕%)

๖.๓ แหล่งน้ำธรรมชาติขนาดใหญ่ ๗ แห่ง มีปริมาณน้ำรวม ๑๘๖.๐๐ ล้าน ลบ.ม. (๓๒%)

๖.๔ แหล่งน้ำในพื้นที่นอกเขตชลประทาน ๑๐๒,๐๙๙ แห่ง มีปริมาณน้ำรวม ๔,๒๑๑ ล้าน ลบ.ม. (๔๙%)

๖.๕ อ่างเก็บน้ำขนาดกลางนอกเขตชลประทาน ๖๕ แห่ง ภายใต้การดูแลของกรมทรัพยากรน้ำปริมาณน้ำปัจจุบัน ๑๒๕.๓๖ ล้านลบ.ม. (๕๓%)



**๗. สถานการณ์น้ำในประเทศ ณ วันที่ ๒๐ - ๒๓ มิถุนายน ๒๕๖๔ (กรมชลประทาน)**

| สถานี | แม่น้ำ      | อำเภอ        | จังหวัด       | ระดับ<br>ตลิ่ง<br>(ม.รทก.) | ระดับน้ำ (ม.รทก.) |             |             |             | แนวโน้ม   | เปรียบเทียบ<br>ระดับตลิ่ง |
|-------|-------------|--------------|---------------|----------------------------|-------------------|-------------|-------------|-------------|-----------|---------------------------|
|       |             |              |               |                            | อาทิตย์           | จันทร์      | อังคาร      | พุธ         |           |                           |
|       |             |              |               |                            | ๒๐<br>มิ.ย.       | ๒๑<br>มิ.ย. | ๒๒<br>มิ.ย. | ๒๓<br>มิ.ย. |           |                           |
| P.๑   | ปิง         | เมือง        | เชียงใหม่     | ๓.๗๐                       | ๑.๕๓              | ๑.๔๘        | ๑.๔๑        | ๑.๔๙        | เพิ่มขึ้น | -๒.๒๑                     |
| W.๑C  | วัง         | เมือง        | ลำปาง         | ๕.๒๐                       | ๐.๑๕              | ๐.๐๒        | ๐.๑๐        | ๐.๑๔        | เพิ่มขึ้น | -๕.๐๖                     |
| Y.๑๖  | ยม          | บางระกำ      | พิษณุโลก      | ๗.๓๐                       | -๐.๑๗             | -๐.๑๒       | -๐.๑๒       | -๐.๑๔       | ลดลง      | -๗.๔๔                     |
| N.๗A  | น่าน        | เมือง        | พิจิตร        | ๙.๘๗                       | ๒.๗๖              | ๒.๖๕        | ๒.๖๗        | ๒.๔๘        | ลดลง      | -๗.๓๙                     |
| C.๒   | เจ้าพระยา   | เมือง        | นครสวรรค์     | ๒๖.๒๐                      | ๑๗.๑๑             | ๑๗.๑๘       | ๑๗.๑๖       | ๑๗.๑๖       | ทรงตัว    | -๙.๐๔                     |
| C.๑๓  | เจ้าพระยา   | สรรพยา       | ชัยนาท        | ๑๖.๓๔                      | ๕.๔๙              | ๕.๔๙        | ๕.๔๙        | ๕.๔๙        | ทรงตัว    | -๑๐.๘๕                    |
| M.๖A  | มูล         | สตึก         | บุรีรัมย์     | ๖.๐๐                       | ๐.๑๔              | ๐.๐๙        | ๐.๐๕        | ๐.๐๒        | ลดลง      | -๕.๙๘                     |
| M.๗   | มูล         | เมือง        | อุบลราชธานี   | ๗.๐๐                       | ๒.๖๑              | ๒.๕๐        | ๒.๔๑        | ๒.๔๗        | เพิ่มขึ้น | -๔.๕๓                     |
| M.๑๙๑ | ลำตะคอง     | เมือง        | นครราชสีมา    | ๓.๕๐                       | ๑.๕๘              | ๑.๓๘        | ๑.๔๖        | ๑.๒๐        | ลดลง      | -๒.๓                      |
| M.๖๙  | ลำเซบก      | โครงการพิเศษ | อุบลราชธานี   | ๗.๓๐                       | ๔.๘๔              | ๔.๗๗        | ๔.๗๘        | ๔.๗๖        | ลดลง      | -๒.๕๔                     |
| X.๖๔  | คลองท่าแซะ  | ท่าแซะ       | ชุมพร         | ๑๗.๑๓                      | ๗.๘๓              | ๗.๘๒        | ๗.๘๒        | ๗.๘๑        | ลดลง      | -๙.๓๒                     |
| X.๑๔๙ | คลองกลาย    | นบพิตำ       | นครศรีธรรมราช | ๓๓.๙๖                      | ๒๗.๕๕             | ๒๗.๕๕       | ๒๗.๕๔       | ๒๗.๕๓       | ลดลง      | -๖.๔๓                     |
| X.๒๗๔ | แม่น้ำโก-ลก | แว้ง         | นราธิวาส      | ๒๔.๑๘                      | ๑๘.๗๐             | ๑๘.๖๘       | ๑๘.๖๘       | ๑๘.๖๘       | ทรงตัว    | -๕.๕                      |
| X.๓๗A | แม่น้ำตาปี  | พระแสง       | สุราษฎร์ธานี  | ๑๑.๗๐                      | ๕.๗๐              | ๕.๖๐        | ๕.๗๘        | ๕.๗๓        | ลดลง      | -๕.๙๗                     |

\*\*\* ยังไม่ได้รับรายงาน

**๘. สถานการณ์น้ำในพื้นที่ลุ่มน้ำโขง ณ วันที่ ๒๓ มิถุนายน ๒๕๖๔ (คณะกรรมการแม่น้ำโขง)**

| สถานี                    | ระดับ<br>อ้างอิง<br>(ม.รทก.) | ระดับ<br>ตลิ่ง<br>(ม.) | ระดับน้ำ (ม.) |             |             |             |             | เปรียบเทียบ<br>ระดับตลิ่ง (ม.) | ผลต่างของระดับน้ำ (ม.) |                   | แนว<br>โน้ม |
|--------------------------|------------------------------|------------------------|---------------|-------------|-------------|-------------|-------------|--------------------------------|------------------------|-------------------|-------------|
|                          |                              |                        | ๑๙<br>มิ.ย.   | ๒๐<br>มิ.ย. | ๒๑<br>มิ.ย. | ๒๒<br>มิ.ย. | ๒๓<br>มิ.ย. |                                | ๓ วัน<br>ย้อนหลัง      | ๕ วัน<br>ย้อนหลัง |             |
| อ.เชียงแสน จ.เชียงราย    | ๓๕๗.๑๐๐                      | ๑๒.๘๐                  | ๔.๐๒          | ๓.๘๕        | ๓.๘๕        | ๓.๗๙        | ๓.๗๘        | -๙.๐๒                          | -๐.๐๗                  | -๐.๒๔             | ลดลง        |
| อ.เชียงคาน จ.เลย         | ๑๙๔.๑๑๘                      | ๑๖.๐๐                  | ๘.๕๗          | ๘.๓๐        | ๘.๐๐        | ๗.๘๒        | ๗.๕๐        | -๘.๕                           | -๐.๕๐                  | -๑.๐๗             | ลดลง        |
| อ.เมือง จ.หนองคาย        | ๑๕๓.๖๔๘                      | ๑๒.๒๐                  | ๖.๑๖          | ๕.๗๗        | ๕.๔๕        | ๕.๑๒        | ๔.๘๓        | -๗.๓๗                          | -๐.๖๒                  | -๑.๓๓             | ลดลง        |
| อ.เมือง จ.นครพนม         | ๑๓๒.๖๘๐                      | ๑๒.๐๐                  | ๖.๒๓          | ๕.๘๙        | ๕.๕๘        | ๕.๑๘        | ๔.๙๖        | -๗.๐๔                          | -๐.๖๒                  | -๑.๒๗             | ลดลง        |
| อ.เมือง จ.มุกดาหาร       | ๑๒๔.๒๑๙                      | ๑๒.๕๐                  | ๖.๐๐          | ๕.๗๙        | ๕.๔๘        | ๕.๑๖        | ๔.๘๖        | -๗.๖๔                          | -๐.๖๒                  | -๑.๑๔             | ลดลง        |
| อ.โขงเจียม จ.อุบลราชธานี | ๘๙.๐๓๐                       | ๑๔.๕๐                  | ๖.๔๕          | ๖.๕๒        | ๖.๓๔        | ๖.๐๘        | ๕.๗๘        | -๘.๗๒                          | -๐.๕๖                  | -๐.๖๗             | ลดลง        |

\*\*\* ไม่มีสถานการณ์

**๙. สถานการณ์เตือนภัย Early Warning ณ วันที่ ๒๓ มิถุนายน ๒๕๖๔ (กรมทรัพยากรน้ำ)**

[เวลา ๐๘.๐๐ น. - ๑๕.๐๐ น. (วันนี้)]

| การแจ้งเตือน             | สถานี                                       | การแจ้งเตือน                            |
|--------------------------|---|---|
| เตือนสีแดง (อพยพ)        | -   | -                                       |
| เตือนสีเหลือง (เตือนภัย) | -   | -                                       |
| เตือนสีเขียว (เฝ้าระวัง) | บ้านในหนด ตำบลเหมาะ อำเภอกะปอง จังหวัดพังงา | ปริมาณฝนสะสม ๑๒ ชั่วโมง ๑๐๔.๕ มิลลิเมตร |

\*\*\* สำนักงานทรัพยากรน้ำภาคที่เกี่ยวข้องได้ดำเนินการแจ้งอาสาสมัครและเครือข่าย รวมถึงหน่วยงานที่เกี่ยวข้องในพื้นที่เสี่ยงภัยแล้ว

## ๑๐. พื้นที่ติดตามและเฝ้าระวังสถานการณ์ธรณีพิบัติภัย ณ วันที่ ๒๓ มิถุนายน ๒๕๖๔ (กรมทรัพยากรธรณี)

เนื่องจากในพื้นที่เสี่ยงดินถล่มมีฝนตกต่อเนื่อง โดยเฉพาะในบริเวณภาคตะวันออกเฉียงเหนือ จังหวัดตราด ศูนย์ปฏิบัติการธรณีพิบัติภัย จึงได้ทำการเฝ้าระวังและติดตามสถานการณ์ธรณีพิบัติภัยดินถล่มและน้ำป่าไหลหลากเป็นพิเศษ และจะทำการแจ้งอาสาสมัครเครือข่ายในพื้นที่เสี่ยงภัยต่อไป

### ๑๑. เหตุการณ์วิกฤตน้ำปัจจุบัน ณ วันที่ ๒๓ มิถุนายน ๒๕๖๔ [เวลา ๐๘.๐๐ น. - ๑๕.๐๐ น. (วันนี้)]

ไม่มีสถานการณ์

### ๑๒. สถานการณ์ภาวะน้ำท่วม และสถานการณ์ฝนแล้ง/ฝนทิ้งช่วง ณ วันที่ ๒๓ มิถุนายน ๒๕๖๔ (ปก.)

ไม่มีสถานการณ์

### ๑๓. การคาดหมายลักษณะอากาศ ๗ วันข้างหน้า (ระหว่างวันที่ ๒๓ - ๒๙ มิถุนายน ๒๕๖๔)

ในช่วงวันที่ ๒๓ - ๒๕ มิ.ย. ๖๔ มรสุมตะวันตกเฉียงใต้พัดปกคลุมทะเลอันดามัน ประเทศไทย และอ่าวไทย ทำให้บริเวณภาคตะวันออกเฉียงเหนือและภาคใต้ฝั่งตะวันตกมีฝนตกหนักบางแห่ง สำหรับบริเวณทะเลอันดามันมีคลื่นสูง ๑- ๒ เมตร บริเวณที่มีฝนฟ้าคะนองคลื่นสูงประมาณ ๒ เมตร

ส่วนในช่วงวันที่ ๒๖ - ๒๙ มิ.ย. ๖๔ มรสุมตะวันตกเฉียงใต้ที่พัดปกคลุมทะเลอันดามัน ประเทศไทย และอ่าวไทย ประกอบกับในช่วงวันที่ ๒๖-๒๗ มิ.ย. มีลมตะวันออกเฉียงใต้พัดปกคลุมอ่าวไทย ภาคตะวันออกเฉียงเหนือตอนล่าง ทำให้ประเทศไทยมีฝนเพิ่มขึ้นและมีฝนตกหนักบางแห่งบริเวณภาคตะวันออกเฉียงเหนือและภาคใต้ฝั่งตะวันตก

### ๑๔. ความช่วยเหลือภัยแล้งสะสมของกรมทรัพยากรน้ำ

ความช่วยเหลือในพื้นที่ประสบปัญหาภัยแล้ง ตั้งแต่วันที่ ๑ ตุลาคม ๒๕๖๓ - ๒๓ มิถุนายน ๒๕๖๔

| หน่วยงาน | จังหวัด     | ปริมาณการ<br>สูบน้ำ<br>(ลบ.ม.) | ปริมาณการ<br>แจกจ่ายน้ำสะอาด<br>(ลิตร) | น้ำดื่ม<br>บรรจุขวด<br>(ขวด) | ประโยชน์ที่ได้รับ |         |                       |
|----------|-------------|--------------------------------|--|------------------------------|-------------------|---------|-----------------------|
|          |             |                                |  |                              | อุปโภค-บริโภค     |         | พื้นที่เกษตร<br>(ไร่) |
|          |             |                                |  |                              | ครัวเรือน         | ประชากร |                       |
| ภาค ๑    | ลำปาง       | ๓๑๐,๓๐๐                        | ๓,๔๐๒,๐๓๓                              | -                            | ๑๗๑,๖๘๐           | ๔๖๑,๕๔๘ | ๒,๖๑๑                 |
|          | เชียงใหม่   | -                              | ๑๖๔,๕๙๖                                | -                            | ๒๑,๒๐๑            | ๘๗,๖๗๕  | -                     |
|          | แม่ฮ่องสอน  | -                              | ๑๓๕,๕๓๙                                | -                            | ๙,๒๔๘             | ๖๐,๙๘๖  | -                     |
|          | เชียงราย    | -                              | ๘๔๔,๑๑๖                                | ๖๐๐                          | ๕๖,๘๔๖            | ๑๗๕,๖๐๒ | -                     |
|          | กำแพงเพชร   | -                              | ๑๕๒,๔๐๘                                | -                            | ๔๔,๑๒๕            | ๑๗๙,๓๑๐ | -                     |
|          | พะเยา       | ๒๔๕,๙๐๐                        | -                                      | -                            | ๕๐๐               | ๑,๓๕๐   | -                     |
| ลำพูน    | ๑,๙๑๐,๑๐๐   | -                              | -                                      | -                            | -                 | ๔,๗๐๐   |                       |
| ภาค ๒    | อุทัยธานี   | ๗๗,๗๖๐                         | -                                      | -                            | -                 | -       | ๔,๐๐๐                 |
|          | นครสวรรค์   | ๑,๕๗๒,๔๘๐                      | ๓๐,๐๐๐                                 | -                            | ๑๔,๖๗๒            | ๑๑,๙๒๙  | ๘,๘๐๐                 |
|          | เพชรบูรณ์   | ๑๖,๒๐๐                         | -                                      | -                            | ๑,๒๐๐             | ๔,๘๐๐   | -                     |
| ภาค ๓    | สกลนคร      | ๓,๔๕๗,๒๐๐                      | -                                      | -                            | ๔,๑๔๒             | ๑๕,๑๓๑  | ๒,๓๘๓                 |
|          | อุดรธานี    | ๔,๔๔๙,๐๐๐                      | -                                      | ๑,๕๐๐                        | ๔,๓๑๑             | ๑๙,๙๒๕  | ๑,๓๙๐                 |
|          | หนองคาย     | ๕๘๘,๔๐๐                        | -                                      | -                            | ๓๗๐               | ๑,๔๔๒   | ๕,๘๐๐                 |
|          | เลย         | -                              | ๗๒,๐๐๐                                 | -                            | ๗๖                | ๑,๐๗๙   | -                     |
|          | หนองบัวลำภู | -                              | -                                      | ๑,๐๐๐                        | -                 | -       | -                     |
| ภาค ๔    | ขอนแก่น     | ๑,๑๖๓,๙๕๐                      | -                                      | -                            | ๑,๖๕๓             | ๖,๒๘๖   | -                     |
|          | มหาสารคาม   | ๑๒๐,๓๐๐                        | -                                      | -                            | ๔๖๙               | ๑,๘๗๖   | -                     |
| ภาค ๕    | บุรีรัมย์   | ๒๙๒,๐๐๐                        | -                                      | -                            | ๑,๙๗๐             | ๕,๒๔๙   | -                     |
|          | นครราชสีมา  | ๕๙๙,๕๐๐                        | -                                      | -                            | ๒,๒๑๘             | ๗,๔๖๔   | -                     |
| ภาค ๖    | สระแก้ว     | ๒๗๒,๐๐๐                        | -                                      | -                            | ๑๔,๓๕๐            | ๕๐,๐๐๐  | -                     |
|          | ปราจีนบุรี  | ๔,๐๖๖,๓๐๐                      | -                                      | -                            | ๑,๐๒๒             | ๓,๔๘๖   | ๖,๑๕๐                 |
|          | จันทบุรี    | ๔,๓๖๔,๔๐๐                      | -                                      | -                            | ๒,๒๓๐             | ๖,๔๑๕   | ๘,๐๐๐                 |

|        |               |            |           |        |         |           |         |
|--------|---------------|------------|-----------|--------|---------|-----------|---------|
|        | ระยอง         | ๒๔๗,๓๐๐    | -         | -      | ๔๗๘     | ๑,๓๗๘     | ๗๐๐     |
|        | ตราด          | ๓๔๖,๘๐๐    | -         | -      | ๒,๓๑๐   | ๕,๒๘๕     | ๑๖,๘๐๐  |
| ภาค ๗  | สุพรรณบุรี    | ๖,๖๙๙,๔๒๐  | -         | -      | ๑,๓๑๐   | ๔,๒๙๘     | ๓,๕๔๕   |
|        | ราชบุรี       | ๓๑๗,๕๒๐    | ๑๒,๐๐๐    | -      | ๑๒๑     | ๓๙๓       | ๗๒๔     |
| ภาค ๘  | นครศรีธรรมราช | ๘,๕๒๗,๖๘๐  | -         | -      | ๑,๘๐๐   | ๕,๔๘๘     | ๑๘,๕๐๐  |
| ภาค ๙  | พิจิตร        | ๑,๖๘๙,๗๒๐  | -         | -      | ๗,๗๑๔   | ๒๑,๙๘๔    | ๘๒,๕๐๐  |
|        | แพร่          | ๒,๒๒๖,๗๒๐  | -         | -      | ๑,๕๐๓   | ๔,๕๐๕     | ๖,๖๐๐   |
|        | พิษณุโลก      | ๑,๕๐๖,๖๐๐  | -         | ๖,๗๕๗  | ๑๙๕     | ๕๑๕       | ๑,๖๒๓   |
|        | สุโขทัย       | ๒๖๑,๑๒๐    | -         | ๒,๓๘๘  | ๓๐๖     | ๑,๑๒๔     | -       |
|        | น่าน          | -          | -         | ๑,๕๐๐  | -       | -         | -       |
|        | อุตรดิตถ์     | ๔๐,๕๐๐     | ๖๓๘,๐๕๐   | ๑,๐๐๘  | ๔,๗๖๐   | ๑๕,๒๕๐    | ๒,๐๐๐   |
| ภาค ๑๐ | สุราษฎร์ธานี  | ๕๕๓,๖๐๐    | ๑๖๔,๐๐๐   | -      | ๑๘๐     | ๖๔๐       | ๑,๑๐๐   |
| ภาค ๑๑ | อุบลราชธานี   | ๑๒๕,๓๐๐    | -         | -      | ๑,๒๗๔   | ๔,๒๔๑     | -       |
|        | อำนาจเจริญ    | ๒๐๘,๕๕๐    | -         | ๖๐๐    | ๑,๗๙๐   | ๖,๓๒๖     | -       |
|        | ๓๖ จังหวัด    | ๔๖,๒๕๖,๖๒๐ | ๕,๖๑๔,๗๔๒ | ๑๕,๓๕๓ | ๓๗๖,๐๒๔ | ๑,๑๗๒,๙๘๐ | ๑๗๗,๙๒๖ |

**กระทรวงทรัพยากรธรรมชาติและสิ่งแวดล้อม**  
**วันที่ ๒๓ มิถุนายน ๒๕๖๔**

๑. กรม ทรัพยากรน้ำ สำนักงาน ทรัพยากรน้ำภาค ๔
๒. กิจกรรมที่ดำเนินการ ดำเนินการสูบน้ำเพื่อกักเก็บสำหรับอุปโภค-บริโภคโดยสนับสนุนเครื่องสูบน้ำ ขนาด ๑๒ นิ้ว สูบน้ำจาก แม่น้ำชีไปยังหนองบัวเลิง เพื่อไว้ใช้ในการผลิตน้ำประปาหมู่บ้าน บ.หนองบัวเลิง ต.ทำนงแนว อ.แวงน้อย จ.ขอนแก่น
๓. ประโยชน์ที่ได้รับ - ไร่ - ลิตร  
๒๖๕ ครัวเรือน ๘๙๐ คน



จึงเรียนมาเพื่อโปรดทราบ

**นายสมฤทธิ์ วิไลพรรณานา**  
**รองอธิบดีกรมทรัพยากรน้ำ**  
ประธานคณะกรรมการศูนย์ปฏิบัติการ  
ทรัพยากรธรรมชาติและสิ่งแวดล้อม  
(ด้านทรัพยากรน้ำ)