



รายงานสถานการณ์น้ำรายวัน

เสนอโดย

ศูนย์เมขลา

ศูนย์ป้องกันวิกฤติน้ำ

กรมทรัพยากรน้ำ

ประจำวันที่ ๒๔ มิถุนายน ๒๕๖๔

โทร. ๐๒-๒๗๑๖๐๐๐ ต่อ ๖๔๔๕

Line ID : mekhalawoc

## สารบัญ

- ๑) สรุปสถานการณ์น้ำ
- ๒) รายงานสถานการณ์พื้นที่เสี่ยงอุทกภัยน้ำหลากในเขตพื้นที่ลาด  
เชิงเขา
- ๓) ปริมาณฝนสะสมปี พ.ศ. ๒๕๖๑ และ ๒๕๖๒ เทียบค่าเฉลี่ย ๓๐ ปี
- ๔) สถานการณ์น้ำในอ่างเก็บน้ำขนาดใหญ่ และขนาดกลาง
- ๕) รายงานสถานการณ์น้ำรายลุ่มน้ำ
- ๖) รายงานระดับน้ำจากกล้อง CCTV

# สรุปสถานการณ์น้ำ





# รายงานการเฝ้าระวังติดตามสถานการณ์น้ำ ๒๔ ชั่วโมง

ศูนย์ป้องกันวิกฤติน้ำ กรมทรัพยากรน้ำ กระทรวงทรัพยากรธรรมชาติและสิ่งแวดล้อม

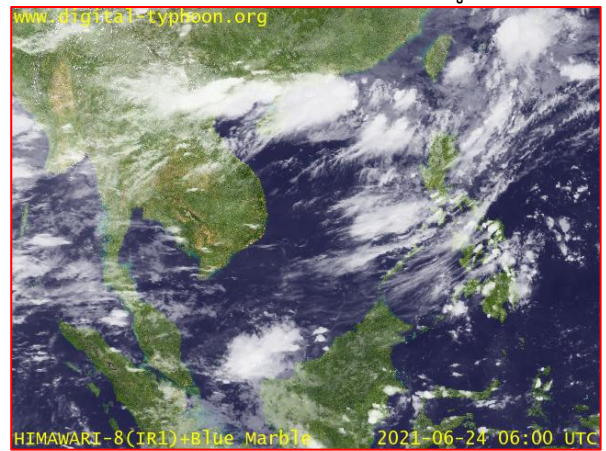
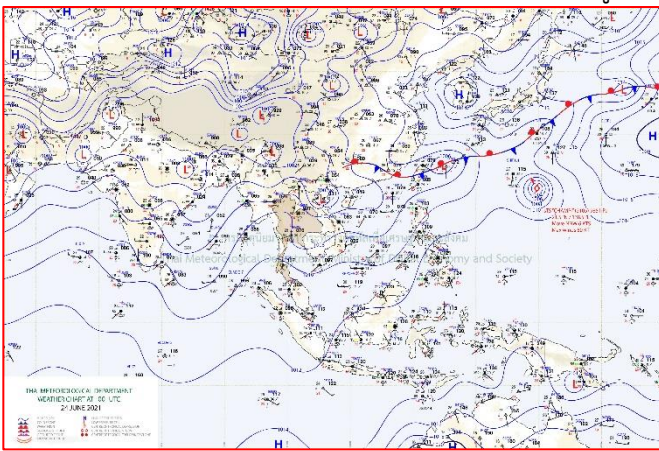
โทรศัพท์ ๐ ๒๒๗๑ ๖๐๐๐ ต่อ ๖๔๔๕ โทรสาร ๐ ๒๒๗๘ ๖๖๒๙ <http://www.dwr.go.th>

รายงานการเฝ้าระวังติดตามสถานการณ์น้ำประจำวันที่ ๒๔ มิถุนายน ๒๕๖๔

เรียนร.ม.ท. เลขานุการ ร.ม.ท. ที่ปรึกษา ร.ม.ท. ปกท.ท. รอง ปกท.ท. อท.ท. อทบ. และหน่วยงานที่เกี่ยวข้อง

## ๑. สภาพอากาศ เวลา ๑๒.๐๐ น. (กรมอุตุนิยมวิทยา)

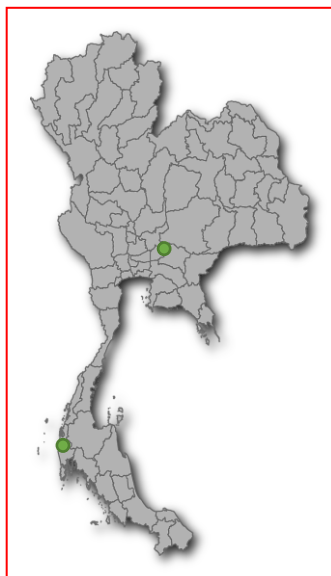
พยากรณ์อากาศ ๒๔ ชั่วโมงข้างหน้า มรสุมตะวันตกเฉียงใต้พัดปกคลุมทะเลอันดามัน ประเทศไทย และอ่าวไทย ประกอบกับมีหย่อมความกดอากาศต่ำปกคลุมประเทศลาวและเวียดนามตอนบน ลักษณะเช่นนี้ทำให้บริเวณประเทศไทยมีการกระจายของฝนน้อย เว้นแต่บริเวณรับลมมรสุมตะวันตกเฉียงใต้ และภาคตะวันออกเฉียงเหนือตอนบน ส่วนคลื่นลมบริเวณทะเลอันดามันและอ่าวไทยมีคลื่นสูงประมาณ ๑ เมตร บริเวณที่มีฝนฟ้าคะนองคลื่นสูง ๑-๒ เมตร



แผนที่อากาศ วันที่ ๒๔ มิ.ย. ๒๕๖๔ เวลา ๐๗.๐๐ น

ภาพถ่ายดาวเทียม วันที่ ๒๔ มิ.ย. ๒๕๖๔ เวลา ๑๓.๐๐ น.

## ๒. สถานการณ์เตือนภัย Early Warning ณ วันที่ ๒๔ มิถุนายน ๒๕๖๔ เวลา ๐๗.๐๐ น. (กรมทรัพยากรน้ำ)



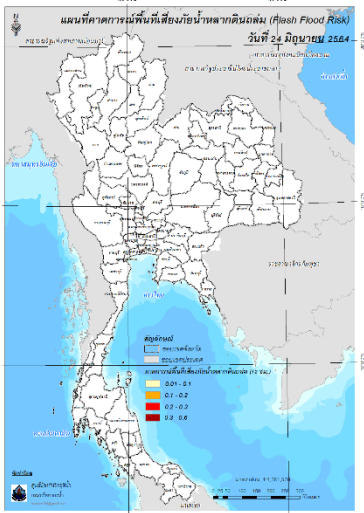
|                 |            |
|-----------------|------------|
| เตือนภัยทั้งหมด | 3 หมู่บ้าน |
| เฝ้าระวัง       | 3 หมู่บ้าน |
| เตรียมพร้อม     | - หมู่บ้าน |
| อพยพ            | - หมู่บ้าน |

| สถานการณ์เตือนภัยรายจังหวัด |                  |               |
|-----------------------------|------------------|---------------|
| จังหวัด                     | ระดับการเตือนภัย | จำนวนหมู่บ้าน |
| พังงา                       | เฝ้าระวัง        | 2             |
| นครนายก                     | เฝ้าระวัง        | 1             |

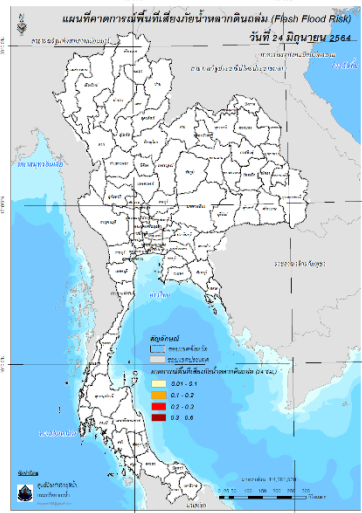
๓. การคาดการณ์พื้นที่เสี่ยงภัยน้ำหลากดินถล่ม ณ วันที่ ๒๓ มิถุนายน ๒๕๖๔ (กรมทรัพยากรน้ำ)

- การคาดการณ์พื้นที่เสี่ยงภัยน้ำหลากดินถล่มจากข้อมูล MRCFFGS วันที่ 23 มิถุนายน 2564 ในอีก 12 ชม. 24 ชม. และ 36 ชม. ไม่พบพื้นที่เสี่ยง

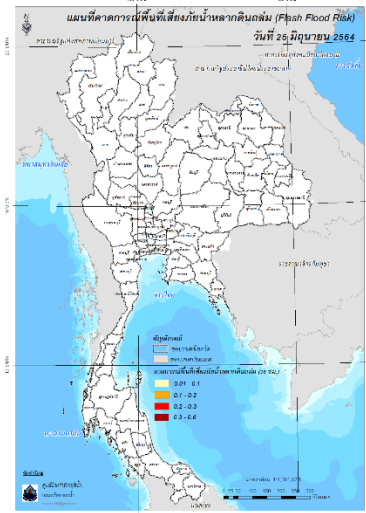
แผนที่แสดงการคาดการณ์พื้นที่เสี่ยงภัยน้ำหลากดินถล่ม วันที่ 23 มิถุนายน 2564



วันที่ 24 มิ.ย. 2564 (03:00 น.)



วันที่ 24 มิ.ย. 2564 (15:00 น.)



วันที่ 25 มิ.ย. 2564 (03:00 น.)

๔. สถานการณ์ภาวะน้ำท่วม และสถานการณ์ฝนแล้ง/ฝนทิ้งช่วง ณ วันที่ ๒๔ มิถุนายน ๒๕๖๔ (ปภ.)

ไม่มีสถานการณ์



**กระทรวงทรัพยากรธรรมชาติและสิ่งแวดล้อม  
สำนักงานทรัพยากรน้ำภาค 2 กรมทรัพยากรน้ำ**

**ทส.**

**ช่วยเหลือภัยแล้งน้ำเพื่ออุปโภคบริโภคและการเกษตร**

**ต.โคกหม้อ ต.บางเคียน อ.ชุมแสง จ.นครสวรรค์**



**วันที่ 21 มิถุนายน 2564**

กระทรวงทรัพยากรธรรมชาติและสิ่งแวดล้อม กรมทรัพยากรน้ำ โดยสำนักงานทรัพยากรน้ำภาค 2 ส่วนบริหารจัดการน้ำที่ 3 นครสวรรค์ ดำเนินการแก้ไขปัญหาความเดือดร้อนของประชาชนในการไปติดตั้งเครื่องสูบน้ำขนาด 12 นิ้ว พร้อมอุปกรณ์ จำนวน 2 เครื่อง ติดตั้ง ณ บริเวณแม่น้ำน่านเพื่อสูบน้ำเข้าคลองห้วยชันและคลองท่ามะนาว ต.บางเคียน อ.ชุมแสง จ.นครสวรรค์ เพื่อสำรองไว้ใช้สำหรับการอุปโภคบริโภคและการเกษตร บรรเทาความเดือดร้อนของประชาชน การให้ความช่วยเหลือในครั้งนี้มีผู้รับประโยชน์ 300 กว่าครัวเรือน พื้นที่ทำการเกษตร 10,000 ไร่โดยประมาณ ปัจจุบันอยู่ระหว่างดำเนินการ

ประชาชน ต.บางเคียน ต.โคกหม้อ ขอขอบคุณท่านวราวุธ ศิลปอาชา รัฐมนตรีว่าการกระทรวงทรัพยากรธรรมชาติและสิ่งแวดล้อม ที่ห่วงใยดูแลประชาชนที่ได้รับความเดือดร้อนจากภัยแล้ง



สำนักงานทรัพยากรน้ำภาค 2 สระบุรี

**"มุ่งผลสัมฤทธิ์ จิตบริการ ประสานสามัคคี"**

# สถานการณ์น้ำภาพรวมของประเทศ



24 มี.ย. 64 เวลา 07.00 น. ☎ 02 554 1800 🌐 www.onwr.go.th

กอนช. ติดตามผลการดำเนินงานตาม 10 มาตรการรับมือฤดูฝน ปี 2564 ในพื้นที่ลุ่มน้ำชี-มูล



## สถานการณ์น้ำในแหล่งน้ำ

| แหล่งน้ำทั่วประเทศ  | แหล่งน้ำขนาดใหญ่  |
|---|---|
| 36,873 ล้าน ลบ.ม. <span style="color: green;">▲ 4.5%</span> | 32,288 ล้าน ลบ.ม. <span style="color: green;">▲ 4.5%</span> |
| น้ำไหลเข้า 49.60 ล้าน ลบ.ม.                                 | น้ำระบาย 98.75 ล้าน ลบ.ม.                                   |

| สถานการณ์              | เหนือ | อีสาน | กลาง | ตะวันออก | ตะวันตก | ใต้   |
|------------------------|-------|-------|------|----------|---------|-------|
| ปริมาณน้ำ              | 8,183 | 3,894 | 187  | 538      | 15,268  | 4,218 |
| ร้อยละของค่าเฉลี่ย     | 32    | 45    | 15   | 36       | 55      | 59    |
| น้ำไหลเข้า             | 11.30 | 16.50 | 0.92 | 2.15     | 8.60    | 10.13 |
| น้ำระบาย               | 31.12 | 18.47 | 2.59 | 1,089    | 25.43   | 20.05 |
| ฝักระวังน้ำน้อย (แห่ง) | 6     | 0     | 0    | 0        | 2       | 0     |
| ฝักระวังน้ำมาก (แห่ง)  | 0     | 1     | 0    | 1        | 0       | 0     |

ข้อมูล แหล่งน้ำขนาดใหญ่ 38 แห่ง หน่วย: ล้าน ลบ.ม.

## สถานการณ์น้ำท่า

ระดับน้ำในแม่น้ำสายหลัก

| ภาค                | สถานะ        | แนวโน้ม |
|--------------------|--------------|---------|
| เหนือ              | น้ำน้อย-ปกติ | ▼       |
| ตะวันออกเฉียงเหนือ | น้ำน้อย-ปกติ | ◀▶      |
| กลาง               | น้ำน้อย-ปกติ | ▼       |
| ตะวันออก           | น้ำน้อย-ปกติ | ▲       |
| ใต้                | น้ำน้อย-ปกติ | ◀▶      |
| แม่น้ำโขง          | น้ำน้อย-ปกติ | ▼       |

▲ เพิ่มขึ้น ▼ ลดลง ◀▶ ทรงตัว

## แนวทางการบริหารจัดการน้ำ

กอนช. ติดตามการดำเนินงาน ตาม 10 มาตรการรับมือฤดูฝน ปี 2564 ในพื้นที่ลุ่มน้ำชี-มูล โดยหน่วยงานดำเนินการ ดังนี้

- กรมชลประทาน** วางแผนการบริหารจัดการรับมือน้ำหลากลุ่มน้ำชี-มูล ตั้งแต่ต้นน้ำไปจนถึงปลายน้ำ 2 กรณี ดังนี้
  - กรณีหากเกิดน้ำหลากในพื้นที่ลุ่มน้ำยัง (ตอนล่าง) จะเร่งระบายน้ำจากเขื่อนยโสธรเพิ่มเป็น 1.5-2 เท่าของปริมาณน้ำที่ไหลผ่านแม่น้ำชี บริเวณ อ.ทุ่งเขาหลวง อ.เสลภูมิ จ.ร้อยเอ็ด โดยไม่ให้ผลกระทบกับพื้นที่ท้ายเขื่อนยโสธร เขื่อนธาตุน้อย และลำน้ำมูล
  - กรณีแม่น้ำชีตอนล่างและแม่น้ำมูลมีปริมาณน้ำมาก จะลดการระบายน้ำและหน่วงชะลอน้ำ เขื่อนอุบลรัตน์ เขื่อนลำปาว และ 4 เขื่อนในแม่น้ำชี (เขื่อนชนบท เขื่อนมหาสารคาม เขื่อนวังยาง และเขื่อนร้อยเอ็ด) เพื่อช่วยแม่น้ำชีตอนล่างและแม่น้ำมูล ตามศักยภาพสูงสุดที่จะหน่วงชะลอน้ำได้
- กรมทรัพยากรน้ำ** วางแผนการบริหารจัดการป้องกันและบรรเทาอุทกภัยแม่น้ำมูลตอนล่าง ดังนี้
  - โครงการอนุรักษ์ฟื้นฟูแหล่งน้ำกุดตลาดยาว (พื้นที่แก้มลิง) บ้านจาน จ.บุรีรัมย์ สามารถเก็บกักน้ำ 9 ล้าน ลบ.ม. ช่วย ผลการดำเนินงาน 41.86% ประชาชนได้รับประโยชน์ 625 ครัวเรือน พื้นที่รับประโยชน์ 4,000 ไร่

## ฝักระวัง แจ้งเตือน น้ำหลาก ดินถล่ม

- สถานการณ์น้ำหลาก ดินถล่ม ไม่มีสถานการณ์
- พื้นที่เสี่ยงน้ำหลาก ดินถล่ม ในช่วง 2-3 วันนี้ ฝักระวังพื้นที่เสี่ยงภัย บริเวณ จ.ตราด นครนายก และพังงา

ที่มา: กรมทรัพยากรน้ำและกรมทรัพยากรธรณี

## การให้ความช่วยเหลือ

กอนช. มอบหมายให้หน่วยงานช่วยแก้ไขปัญหาขาดแคลนน้ำ และเตรียมรับมืออุทกภัย โดยมีผลการดำเนินการ ดังนี้

- กรมทรัพยากรน้ำบาดาล** เร่งดำเนินการหาแหล่งน้ำบาดาล แก้ปัญหาขาดแคลนน้ำอุปโภค-บริโภคให้กับประชาชนในพื้นที่ จ.สุพรรณบุรี กาญจนบุรี ชัยนาท นครสวรรค์ นนทบุรี ปทุมธานี สิงห์บุรี อ่างทอง พระนครศรีอยุธยา และอุทัยธานี
- กองบัญชาการกองทัพไทย** ดำเนินการแจกจ่ายน้ำ เพื่ออุปโภค-บริโภค เนื่องจากระบบประปาชำรุด จำนวน 150,000 ลิตร ให้แก่ รพ.แก่งกระจาน จ. เพชรบุรี
- กรมฝนหลวงและการบินเกษตร** บินปฏิบัติการฝนหลวง เพื่อช่วยเหลือพื้นที่การเกษตรบริเวณ จ. อุทัยธานี ชัยนาท สิงห์บุรี ลพบุรี และสระบุรี

## ติดตามข่าวสาร

จัดทำโดย : ศูนย์อำนวยการน้ำแห่งชาติ

ข่าวสาร  
กองอำนวยการน้ำแห่งชาติ



ข่าวสาร  
สำนักงานทรัพยากรน้ำแห่งชาติ



สามารถติดตาม  
สถานการณ์น้ำได้ที่  
<http://waterinfo.onwr.go.th>



นายมงคล หลีกเมือง  
ผู้อำนวยการศูนย์ป้องกันวิกฤติน้ำ  
(เลขานุการคณะกรรมการศูนย์อำนวยการ  
ติดตามแก้ไขภาวะน้ำแล้งน้ำท่วม)  
กรมทรัพยากรน้ำ

รายงานสถานการณ์พื้นที่  
เสี่ยงอุทกภัยน้ำหลากในเขต  
พื้นที่ลาดเชิงเขา



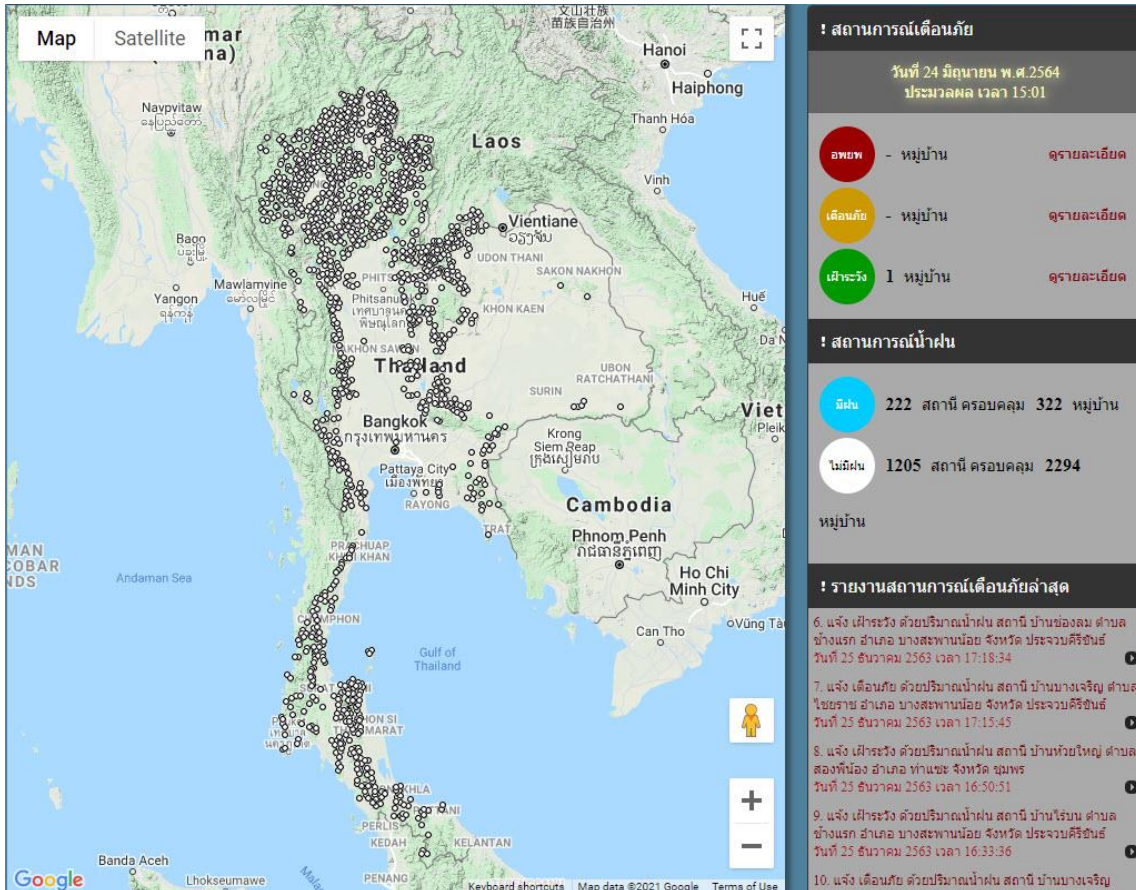


# รายงานสถานการณ์พื้นที่เสี่ยงอุทกภัยน้ำหลากในเขตพื้นที่ลัดเชิงเขา

วันที่ 24 มิถุนายน 2564 เวลา 15:00 น.

## 1) Early Warning System (24 มิ.ย. 2564 เวลา 15.00 น)

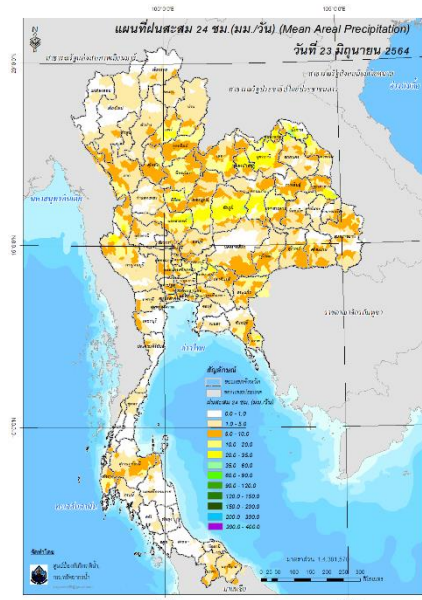
สถานี Early Warning System ที่มีฝนตกทั้งหมด 222 สถานี ครอบคลุม 322 หมู่บ้าน มีการแจ้งเตือน ระวัง 1 หมู่บ้าน



ที่มา : สำนักวิจัย พัฒนาและอุทกวิทยา

## 2) ปริมาณฝน

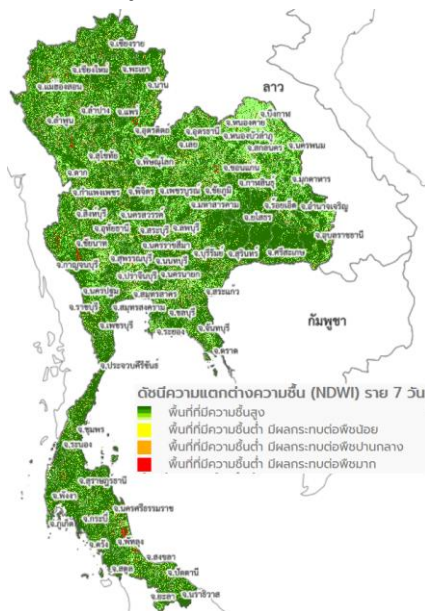
ผลการเปรียบเทียบปริมาณฝนสะสม 24 ชั่วโมง ของวันที่ 23 – 24 มิถุนายน 2564 (เวลา 15:00 น.) จากระบบของ Mekong River Commission Flash Flood Guidance System (MRCFFGS) แสดงให้เห็นว่ามีปริมาณฝนตกบริเวณภาคเหนือ ตะวันออกเฉียงเหนือ ภาคกลาง ภาคตะวันออก ภาคตะวันตก และภาคใต้ มีปริมาณฝนสะสมประมาณ 5 - 10 มม./วัน ส่วนบริเวณจังหวัดแพร่ น่าน เลย หนองบัวลำภู อุดรธานี หนองคาย สกลนคร พิจิตร เพชรบูรณ์ ขอนแก่น มหาสารคาม ตาก กาญจนบุรี นครนายก และตราด มีปริมาณฝนสะสมประมาณ 20 - 35 มม./วัน และบริเวณจังหวัดนครสวรรค์ ชัยภูมิ บึงกาฬ นครพนม และมุกดาหาร มีปริมาณฝนสะสมประมาณ 35 - 60 มม./วัน



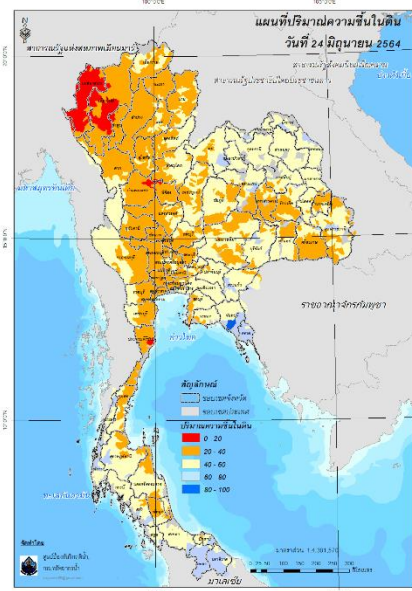
ปริมาณฝนสะสม 24 ชั่วโมง (MRCFFGS)

### 3) ปริมาณความชื้นในดิน

ปริมาณความชื้นในดินจากแผนที่ดาวเทียมของ Gistda (ดัชนีความแตกต่าง (NDWI) ราย 7 วัน) และค่าความชื้นในดินที่ได้จากระบบ MRCFFGS พบว่าบริเวณจังหวัดจันทบุรี มีค่าความชื้นอยู่ในเกณฑ์ประมาณร้อยละ 80 - 100 สภาวะดังกล่าวหมายถึงดินในพื้นที่บริเวณดังกล่าวยังสามารถรองรับปริมาณน้ำฝนได้อีกประมาณ 20% ก่อนที่จะเข้าสู่สภาพอิ่มตัว

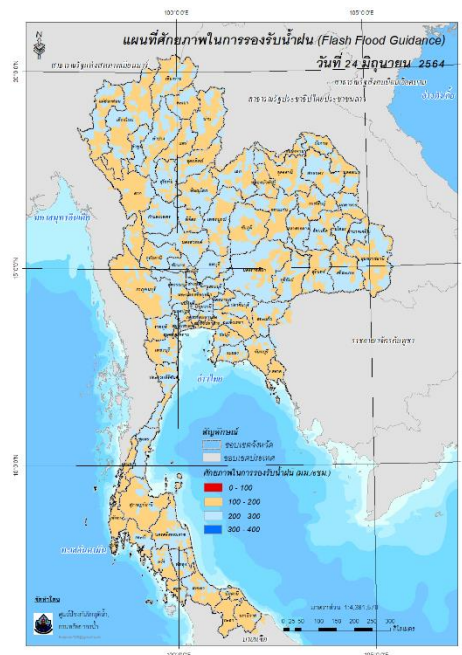


แผนที่ดาวเทียมของ Gistda  
(18 – 24 มิ.ย. 64)



ปริมาณความชื้นในดิน (MRCFFG)

#### 4) ศักยภาพในการรองรับน้ำฝน FFG (Flash Flood Guidance)

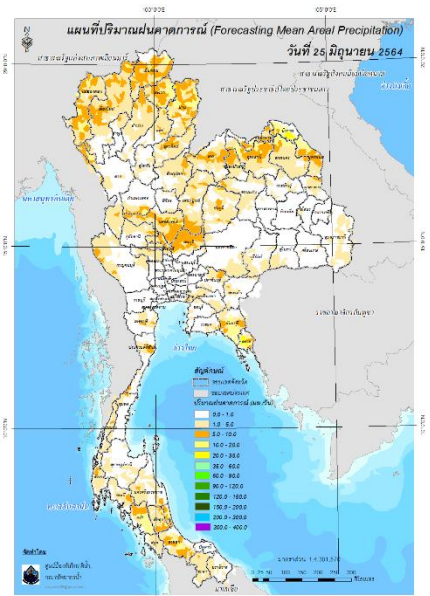
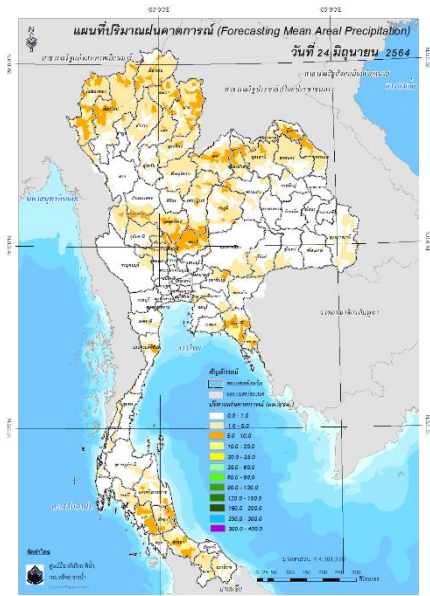


FFG หมายถึง ค่าความสามารถในการรองรับปริมาณฝนของพื้นที่นั้นๆ ก่อนที่จะเกิดสภาวะน้ำล้นตลิ่งที่จุดออกของปลายพื้นที่ โดยค่า FFG 06-hr หมายถึง ปริมาณฝนที่จะส่งผลให้เกิดสภาวะน้ำล้นตลิ่งที่ปลายลุ่มน้ำในอีก 6 ชั่วโมงข้างหน้า (มม./6ชม.)

#### 5) ปริมาณฝนคาดการณ์ล่วงหน้า

ปริมาณฝนคาดการณ์ในวันที่ 24 มิถุนายน 2564 เวลา 21.00 น. บริเวณภาคเหนือ ภาคตะวันออกเฉียงเหนือ ภาคกลาง ภาคตะวันออก ภาคตะวันตกบางส่วน และภาคใต้ จะมีปริมาณฝนสะสม 6 ชั่วโมงข้างหน้า 5 – 10 มม. ส่วนบริเวณจังหวัดแม่ฮ่องสอน เชียงใหม่ พะเยา น่าน กำแพงเพชร ชัยภูมิ จันทบุรี ตราด ตรัง พัทลุง และสงขลา จะมีปริมาณฝนสะสม 6 ชั่วโมงข้างหน้า 10 – 20 มม.

ปริมาณฝนคาดการณ์ในวันที่ 25 มิถุนายน 2564 เวลา 15.00 น. บริเวณภาคเหนือ ภาคตะวันออกเฉียงเหนือ ภาคกลางบางส่วน ภาคตะวันออกบางส่วน ภาคตะวันตกบางส่วน และภาคใต้ มีปริมาณฝนสะสม 24 ชั่วโมงข้างหน้า 5 – 10 มม. ส่วนบริเวณจังหวัดน่าน บึงกาฬ และตราด จะมีปริมาณฝนสะสม 24 ชั่วโมงข้างหน้า 20 – 35 มม.



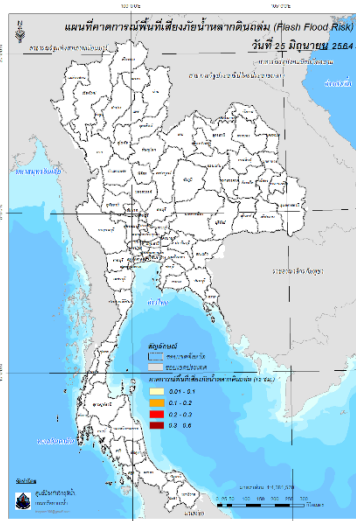
ปริมาณฝนคาดการณ์ในวันที่ 24 มิถุนายน 2564

ปริมาณฝนคาดการณ์ในวันที่ 25 มิถุนายน 2564

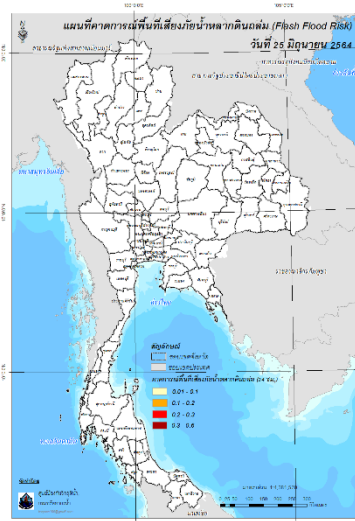
6) ความเสี่ยงจากน้ำท่วม

- การคาดการณ์พื้นที่เสี่ยงภัยน้ำหลากดินถล่มจากข้อมูล MRCFFGS วันที่ 24 มิถุนายน 2564 ในอีก 12 ชม. 24 ชม. และ 36 ชม. ไม่พบพื้นที่เสี่ยง

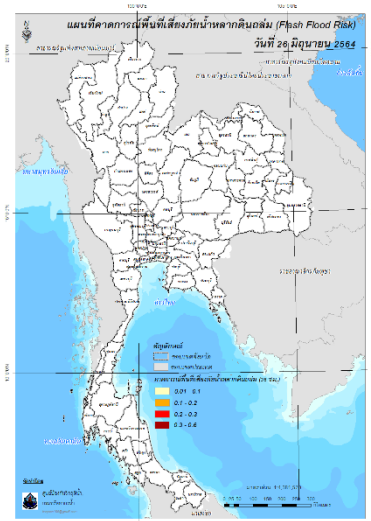
แผนที่แสดงการคาดการณ์พื้นที่เสี่ยงภัยน้ำหลากดินถล่ม วันที่ 24 มิถุนายน 2564



วันที่ 25 มิ.ย. 2564 (03:00 น.)



วันที่ 25 มิ.ย. 2564 (15:00 น.)



วันที่ 26 มิ.ย. 2564 (03:00 น.)

คำแนะนำ: ข้อมูลดังกล่าวเป็นการคาดการณ์พื้นที่เสี่ยงภัยน้ำหลาก โดยอาศัยข้อมูลปริมาณฝนจากดาวเทียม ดังนั้นรายงานฉบับนี้ควรใช้งานควบคู่ไปกับการตรวจวัดปริมาณฝนจริงภาคสนาม และข้อมูลจากเรดาร์ เพื่อประกอบการตัดสินใจ

ปริมาณฝนสะสมปี

พ.ศ. ๒๕๖๑ และ ๒๕๖๒

เทียบค่าเฉลี่ย ๓๐ ปี



วันที่ 23 มิถุนายน 2564

ฝน30ปี = 513.29 มม. (สะสมทั้งปี = 1,587.50 มม.)

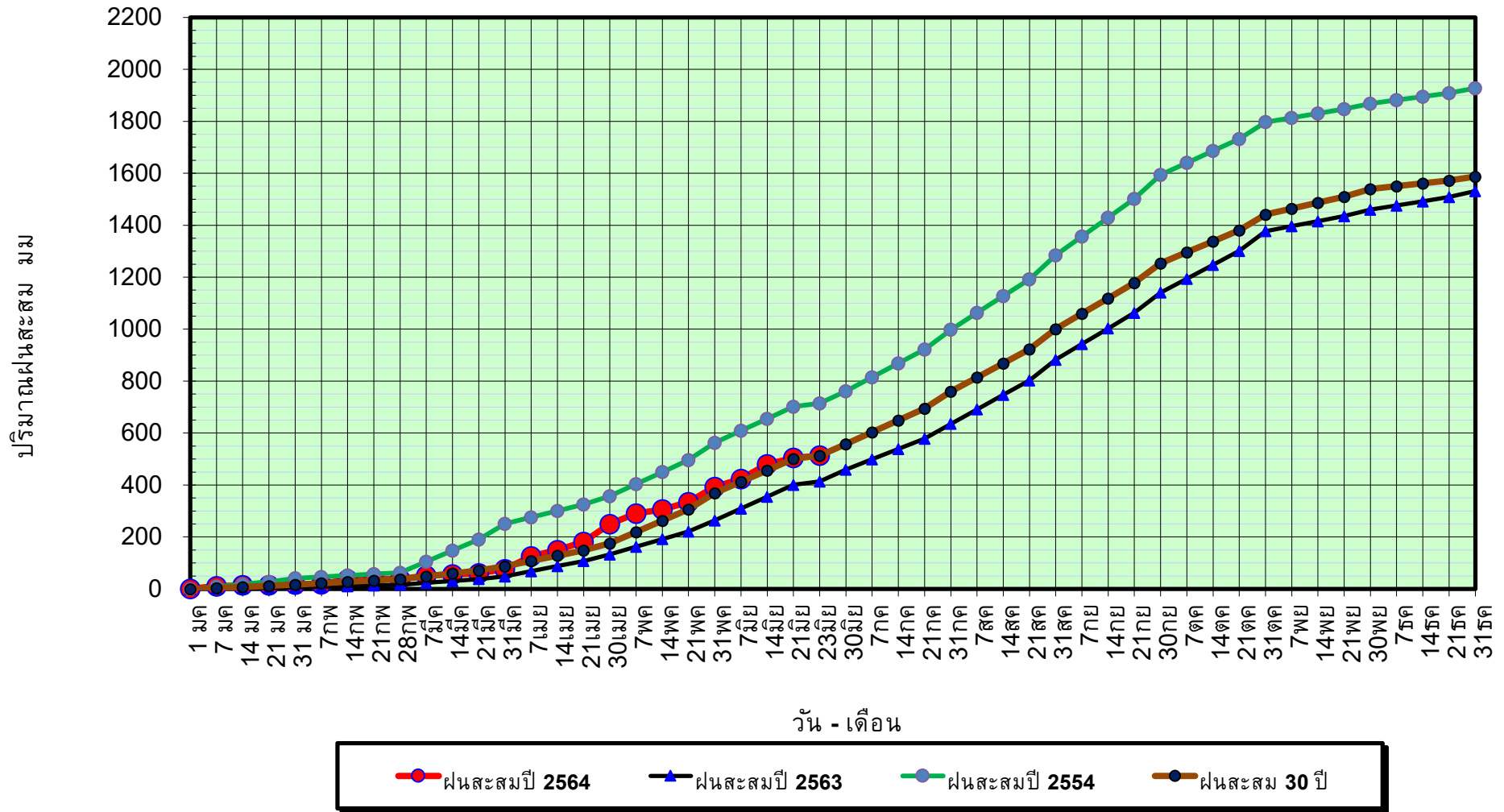
ปี63 = 413.57 มม. (สะสมทั้งปี = 1,530.99 มม.)

ปี64 = 513.87 มม.

เปรียบเทียบกับ ปี 63 มีค่ามากกว่า 100.30 มม.

เปรียบเทียบกับฝนเฉลี่ย 30 ปี มีค่ามากกว่า 0.58 มม.

ปริมาณฝนสะสมปี 2554-2563-2564 เทียบกับค่าเฉลี่ย 30 ปี



ข้อมูลจากกรมอุตุนิยมวิทยาจำนวน 128  
สถานีข้อมูลปริมาณฝนสะสมถึง วันที่  
23 มิถุนายน 2564



ศูนย์เมขลา



ศูนย์ป้องกันวิกฤตน้ำ กรมทรัพยากรน้ำ

วันที่ 23 มิถุนายน 2564

ฝน30ปี = 513.29 มม. (สะสมทั้งปี = 1,587.50 มม.)

ปี63 = 413.57 มม. (สะสมทั้งปี = 1,530.99 มม.)

ปี64 = 513.87 มม.

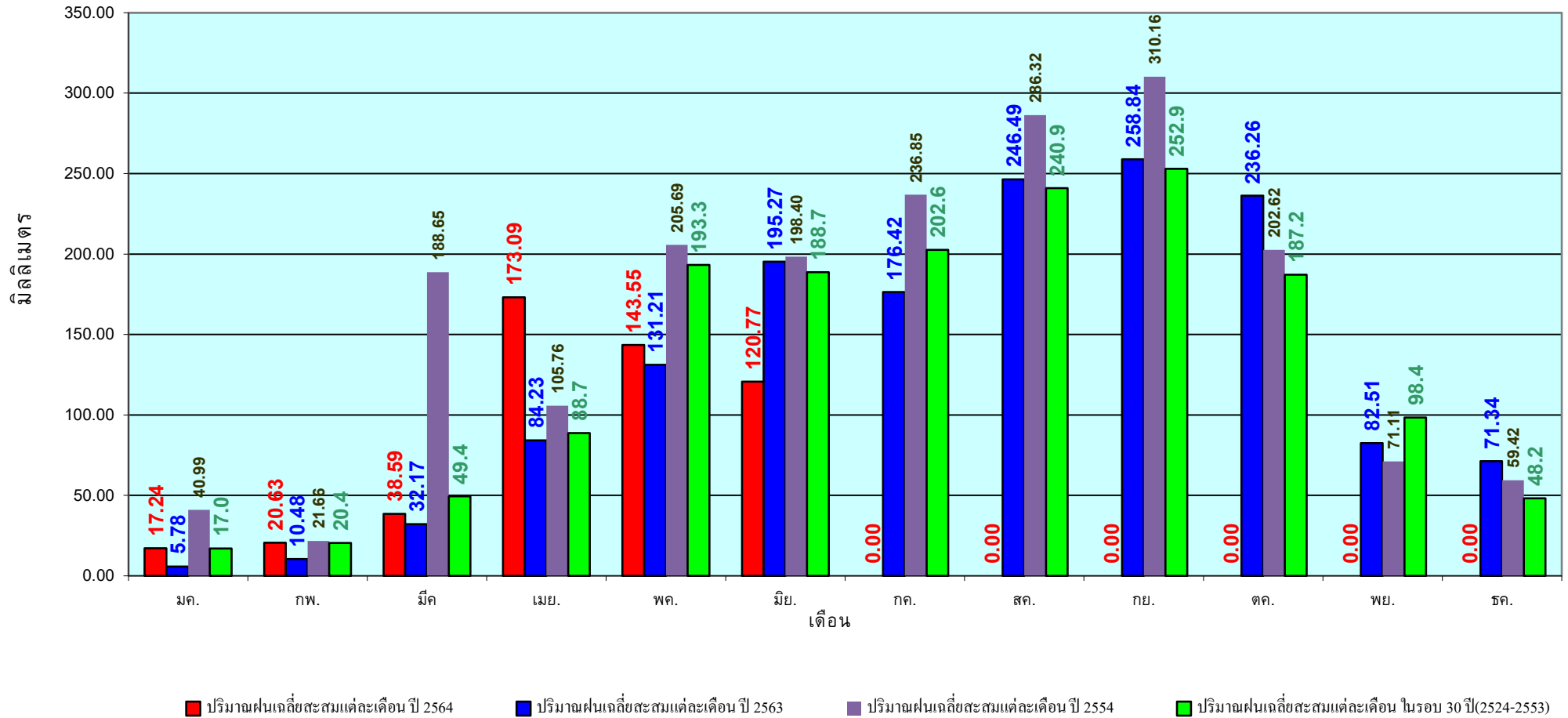
เปรียบเทียบกับ ปี 63

มีค่ามากกว่า 100.30 มม.

เปรียบเทียบกับฝนเฉลี่ย 30 ปี

มีค่ามากกว่า 0.58 มม.

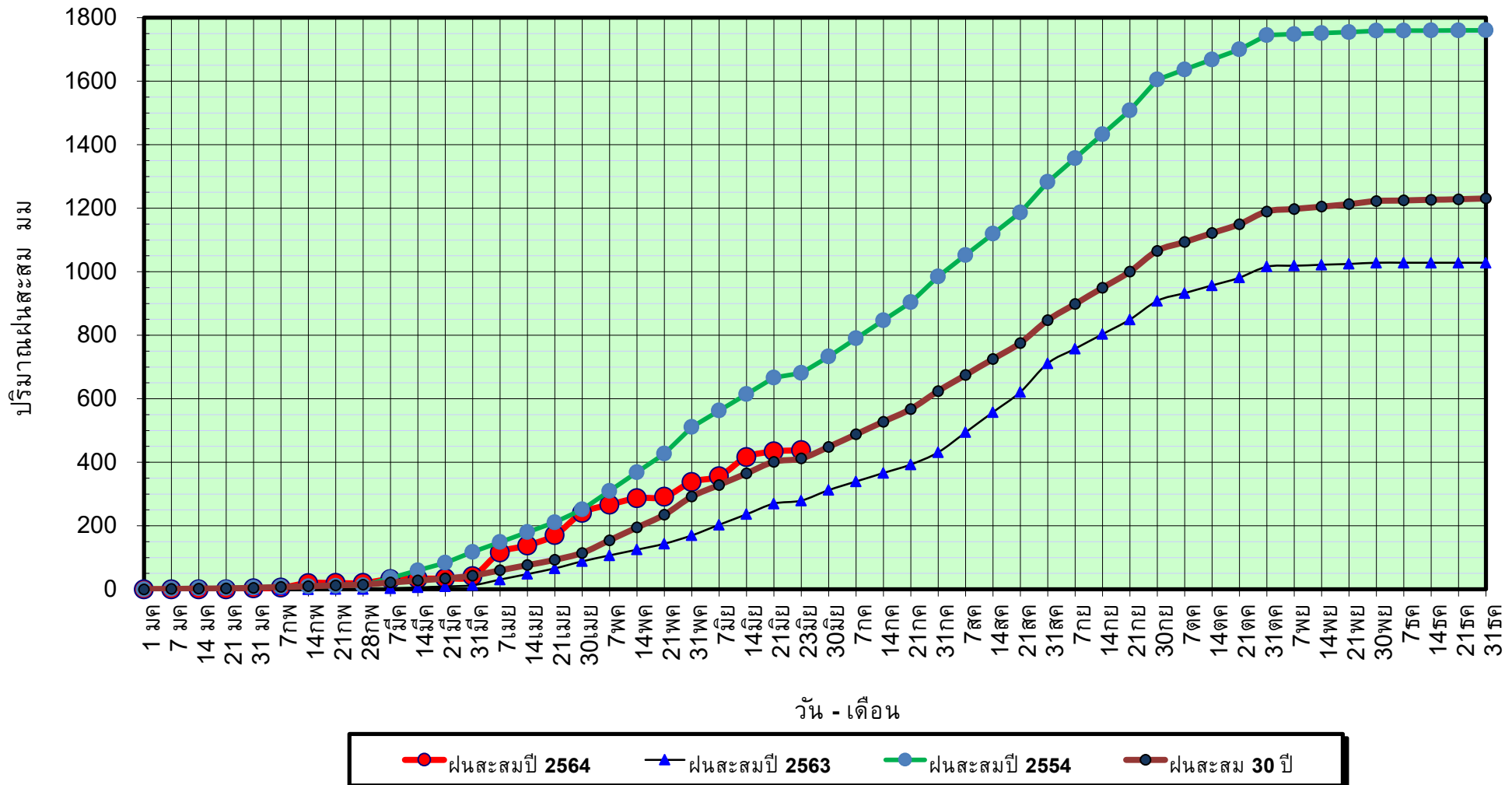
## ปริมาณฝนเฉลี่ยรายเดือนของประเทศ



ข้อมูลจากกรมอุตุนิยมวิทยาจำนวน 128  
 สถานีข้อมูลปริมาณฝนสะสมถึง วันที่  
 23 มิถุนายน 2564

วันที่ 23 มิถุนายน 2564  
 ฝน30ปี = 411.95 มม. (สะสมทั้งปี = 1,230.90 มม.)  
 ปี63 = 279.23 มม. (สะสมทั้งปี = 1,028.34 มม.)  
 ปี64 = 437.90 มม.  
 เปรียบเทียบกับ ปี 63 มีค่ามากกว่า 158.66 มม.  
 เปรียบเทียบกับฝนเฉลี่ย 30 ปี มีค่ามากกว่า 25.94 มม.

## ปริมาณฝนสะสมภาคเหนือ



ข้อมูลจากกรมอุตุนิยมวิทยาจำนวน 33  
 สถานีข้อมูลปริมาณฝนสะสมถึง วันที่  
 23 มิถุนายน 2564



วันที่ 23 มิถุนายน 2564

ฝน30ปี = 411.95 มม. (สะสมทั้งปี = 1,230.90 มม.)

ปี63 = 279.23 มม. (สะสมทั้งปี = 1,028.34 มม.)

ปี64 = 437.90 มม.

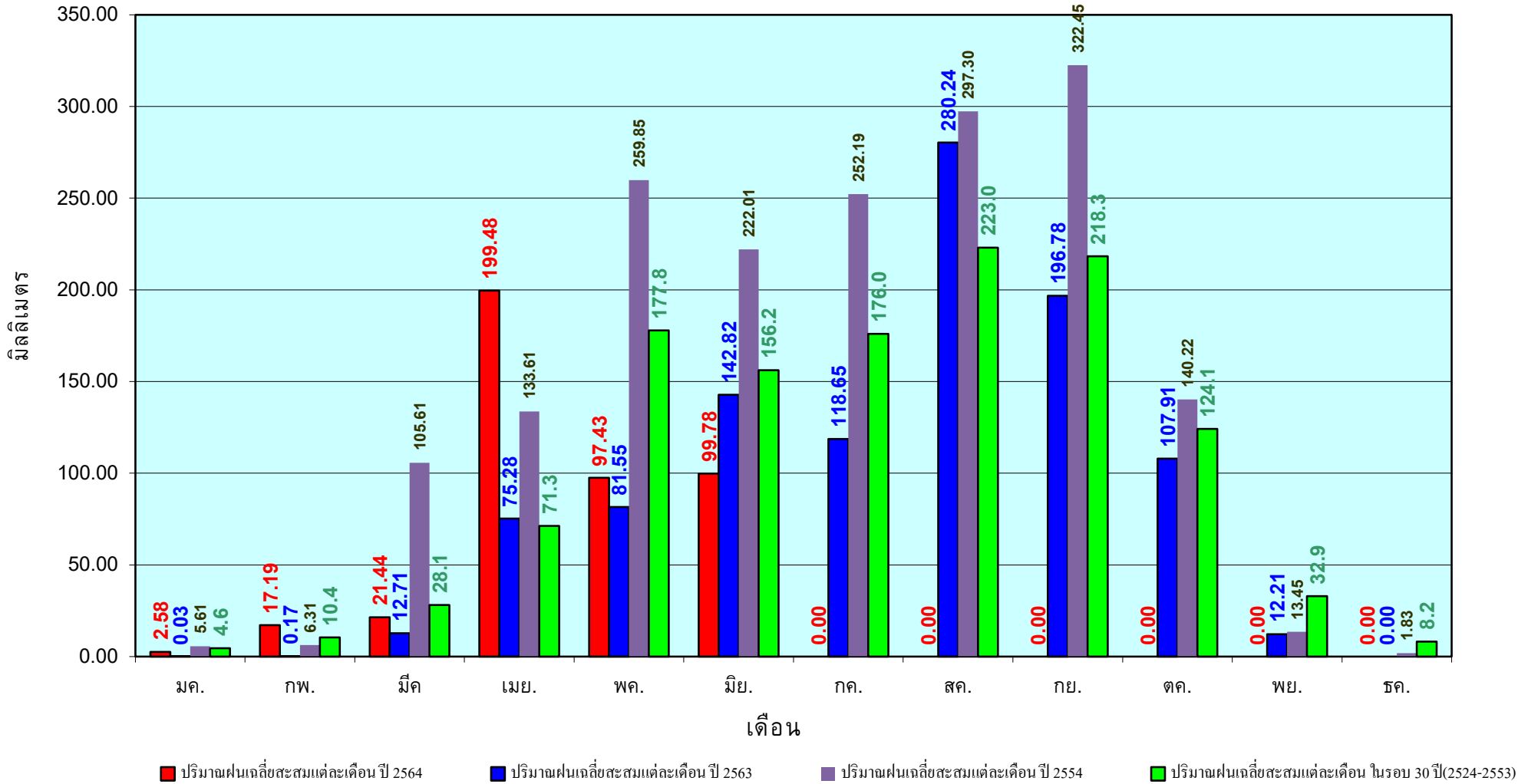
เปรียบเทียบกับ ปี 63

มีค่ามากกว่า 158.66 มม.

เปรียบเทียบกับฝนเฉลี่ย 30 ปี

มีค่ามากกว่า 25.94 มม.

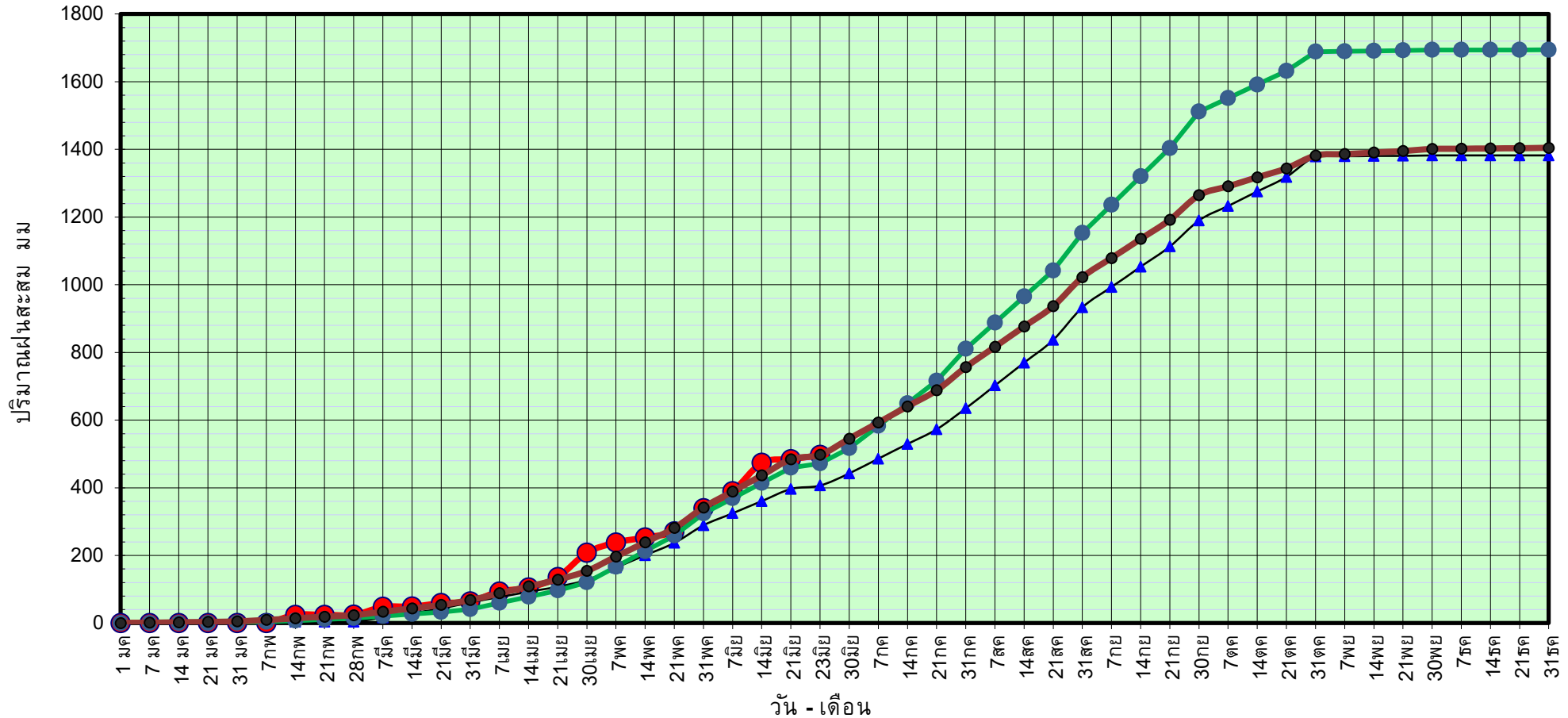
# ปริมาณฝนเฉลี่ยสะสมรายเดือน ภาคเหนือ



ข้อมูลจากกรมอุตุนิยมวิทยาจำนวน33  
สถานีข้อมูลปริมาณฝนสะสมถึง วันที่  
23 มิถุนายน 2564

วันที่ 23 มิถุนายน 2564  
 ฝน30ปี = 497.34 มม. (สะสมทั้งปี = 1,404.50 มม.)  
 ปี63 = 406.49 มม. (สะสมทั้งปี = 1,381.81 มม.)  
 ปี64 = 496.43 มม.  
 เปรียบเทียบกับ ปี 63 **มีค่ามากกว่า** 89.94 มม.  
 เปรียบเทียบกับฝนเฉลี่ย 30 ปี **มีค่าน้อยกว่า** -0.91 มม.

## ปริมาณฝนสะสมภาคตะวันออกเฉียงเหนือ



● ฝนสะสมปี 2564    
 ▲ ฝนสะสมปี 2563    
 ● ฝนสะสมปี 2554    
 ● ฝนสะสม 30 ปี

ข้อมูลจากกรมอุตุนิยมวิทยาจำนวน 31  
 สถานีข้อมูลปริมาณฝนสะสมถึง วันที่  
 23 มิถุนายน 2564

วันที่ 23 มิถุนายน 2564

ฝน30ปี = 497.34 มม. (สะสมทั้งปี = 1,404.50 มม.)

ปี63 = 406.49 มม. (สะสมทั้งปี = 1,381.81 มม.)

ปี64 = 496.43 มม.

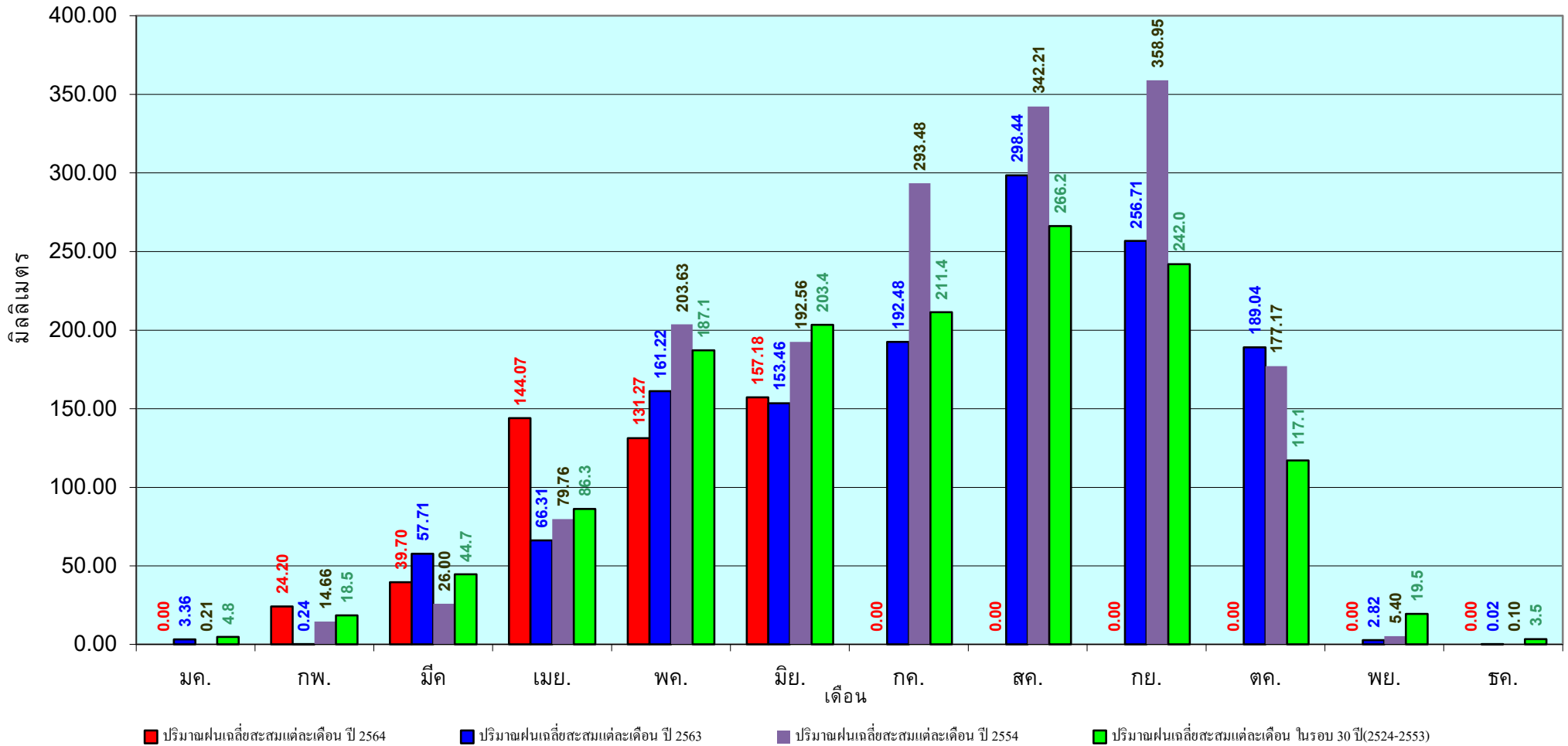
เปรียบเทียบกับ ปี 63

มีค่ามากกว่า 89.94 มม.

เปรียบเทียบกับฝนเฉลี่ย 30 ปี

มีค่าน้อยกว่า -0.91 มม.

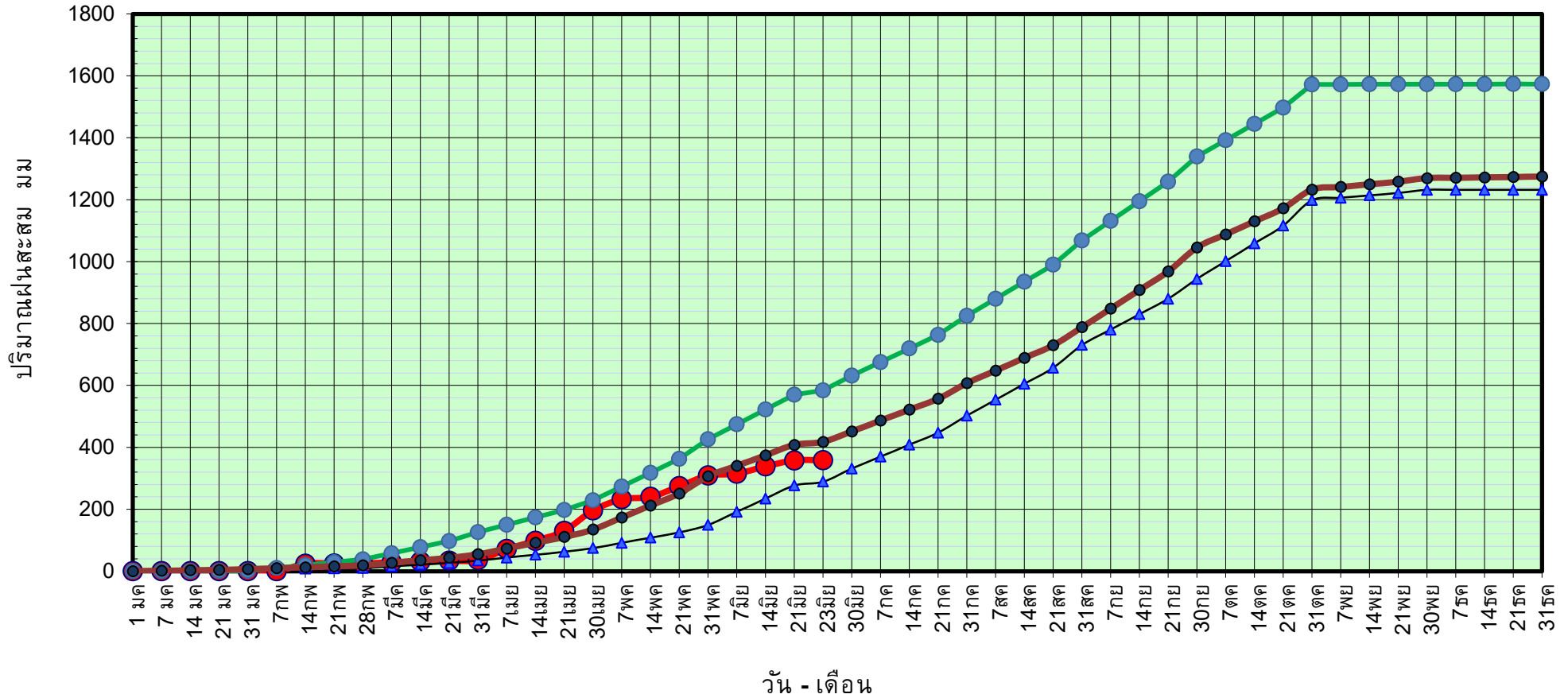
## ปริมาณฝนเฉลี่ยสะสมรายเดือน ภาคตะวันออกเฉียงเหนือ



ข้อมูลจากกรมอุตุนิยมวิทยาจำนวน 31  
สถานีข้อมูลปริมาณฝนสะสมถึง วันที่  
23 มิถุนายน 2564

วันที่ 23 มิถุนายน 2564  
 ฝน30ปี = 418.02 มม. (สะสมทั้งปี = 1,275.20 มม.)  
 ปี63 = 289.27 มม. (สะสมทั้งปี = 1,232.06 มม.)  
 ปี64 = 358.24 มม.  
 เปรียบเทียบกับ ปี 63 **มีค่ามากกว่า** 68.97 มม.  
 เปรียบเทียบกับฝนเฉลี่ย 30 ปี **มีค่าน้อยกว่า** -59.78 มม.

## ปริมาณฝนสะสมภาคกลาง



● ฝนสะสมปี 2564   
 ▲ ฝนสะสมปี 2563   
 ● ฝนสะสมปี 2554   
 ● ฝนสะสม 30 ปี

ข้อมูลจากกรมอุตุนิยมวิทยาจำนวน 14  
 สถานีข้อมูลปริมาณฝนสะสมถึง วันที่  
 23 มิถุนายน 2564



ศูนย์เมขลา



ศูนย์ป้องกันวิกฤติน้ำ กรมทรัพยากรน้ำ

วันที่ 23 มิถุนายน 2564

ฝน30ปี = 418.02 มม. (สะสมทั้งปี = 1,275.20 มม.)

ปี63 = 289.27 มม. (สะสมทั้งปี = 1,232.06 มม.)

ปี64 = 358.24 มม.

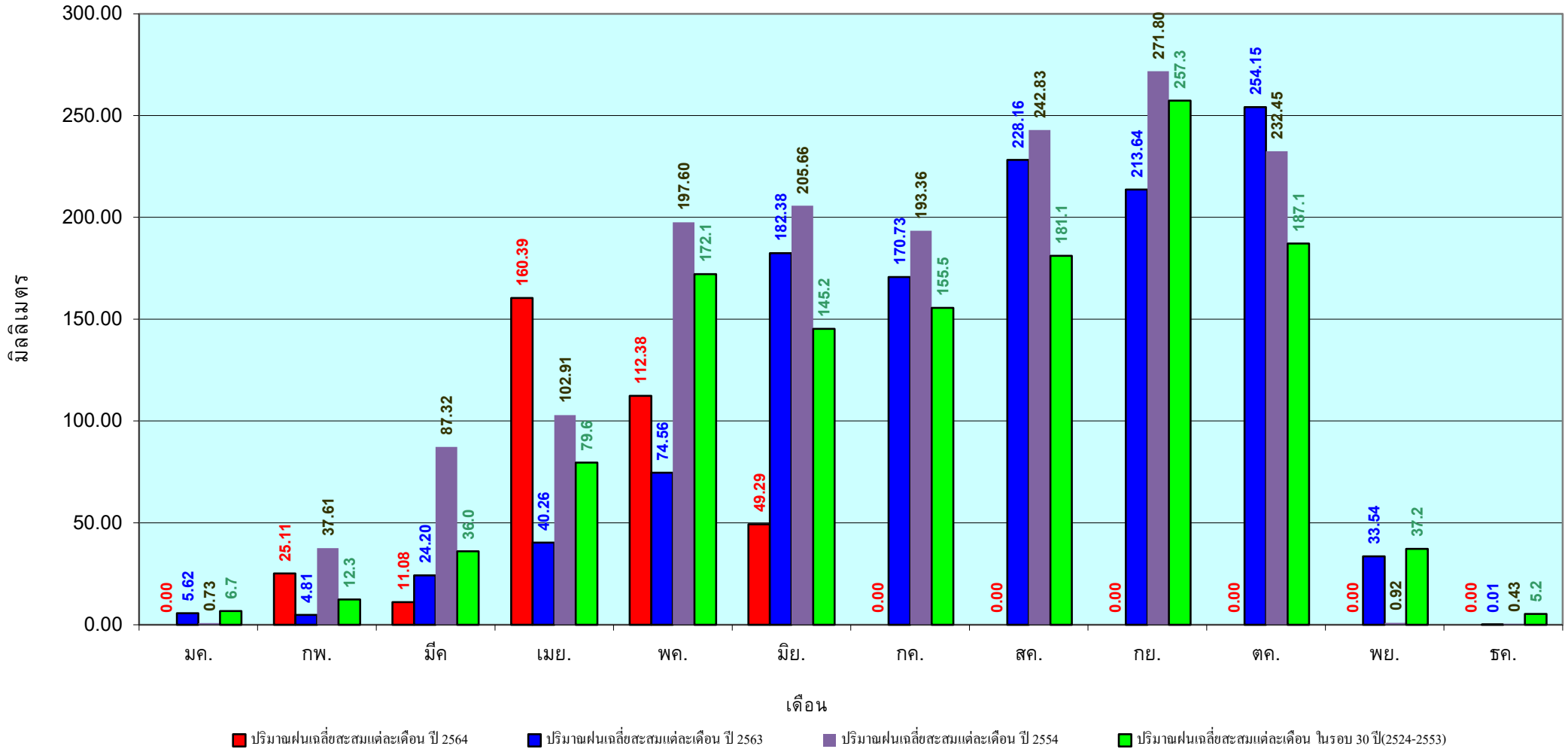
เปรียบเทียบกับ ปี 63

มีค่ามากกว่า 68.97 มม.

เปรียบเทียบกับฝนเฉลี่ย 30 ปี

มีค่าน้อยกว่า -59.78 มม.

## ปริมาณฝนเฉลี่ยสะสมรายเดือน ภาคกลาง



ข้อมูลจากกรมอุตุนิยมวิทยาจำนวน 14  
สถานีข้อมูลปริมาณฝนสะสมถึง วันที่  
23 มิถุนายน 2564

วันที่ 23 มิถุนายน 2564

ฝน30ปี = 631.03 มม. (สะสมทั้งปี = 1,888.80 มม.)

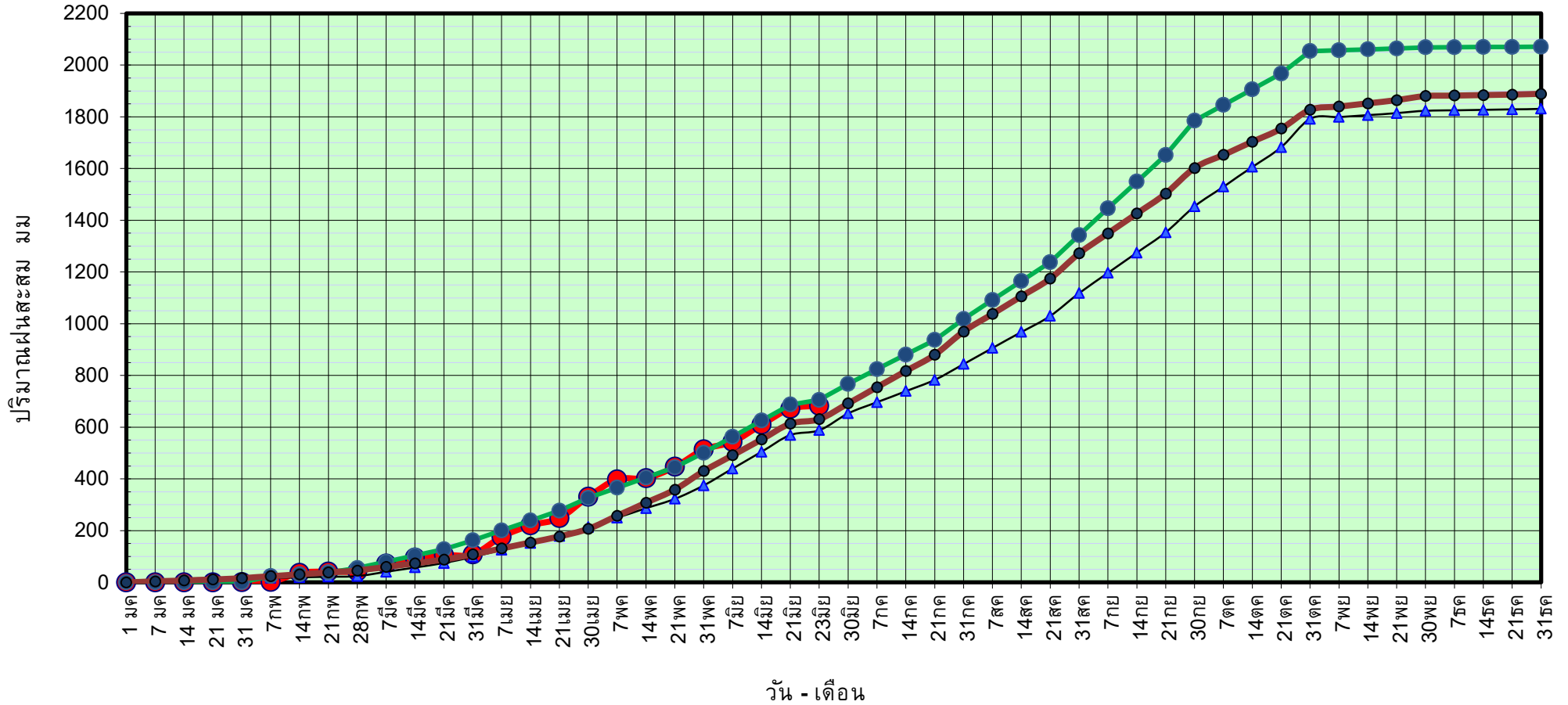
ปี63 = 588.26 มม. (สะสมทั้งปี = 1,831.26 มม.)

ปี64 = 682.59 มม.

เปรียบเทียบกับ ปี 63 มีค่ามากกว่า 94.33 มม.

เปรียบเทียบกับฝนเฉลี่ย 30 ปี มีค่ามากกว่า 51.56 มม.

## ปริมาณฝนสะสมภาคตะวันออก



ข้อมูลจากกรมอุตุนิยมวิทยาจำนวน 16 สถานีข้อมูลปริมาณฝนสะสมถึง วันที่ 23 มิถุนายน 2564



ศูนย์เมขลา



ศูนย์ป้องกันวิกฤติน้ำ กรมทรัพยากรน้ำ

วันที่ 23 มิถุนายน 2564

ฝน30ปี = 631.03 มม. (สะสมทั้งปี = 1,888.80 มม.)

ปี63 = 588.26 มม. (สะสมทั้งปี = 1,831.26 มม.)

ปี64 = 682.59 มม.

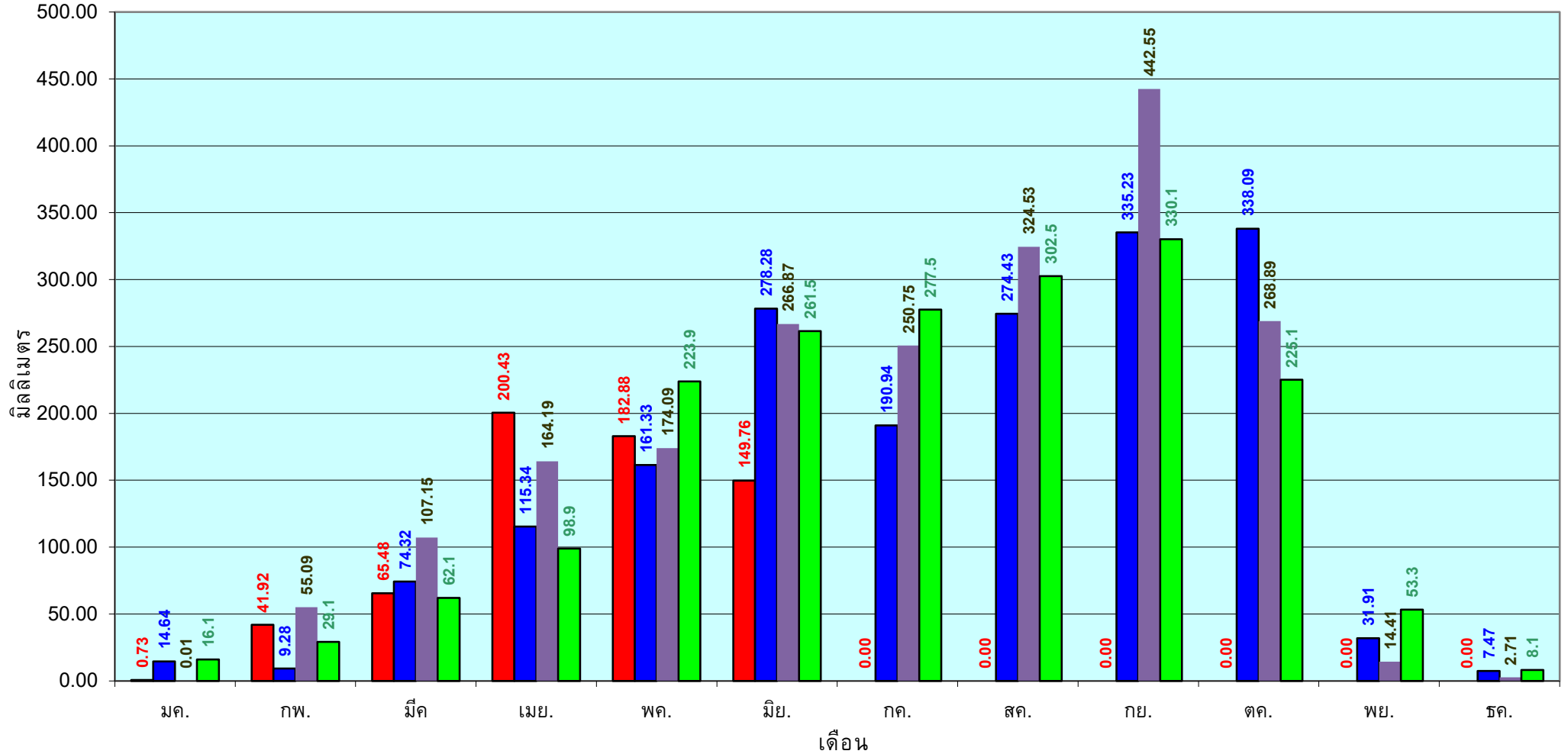
เปรียบเทียบกับ ปี 63

มีค่ามากกว่า 94.33 มม.

เปรียบเทียบกับฝนเฉลี่ย 30 ปี

มีค่ามากกว่า 51.56 มม.

# ปริมาณฝนเฉลี่ยสะสมรายเดือน ภาคตะวันออก



■ ปริมาณฝนเฉลี่ยสะสมแต่ละเดือน ปี 2564

■ ปริมาณฝนเฉลี่ยสะสมแต่ละเดือน ปี 2563

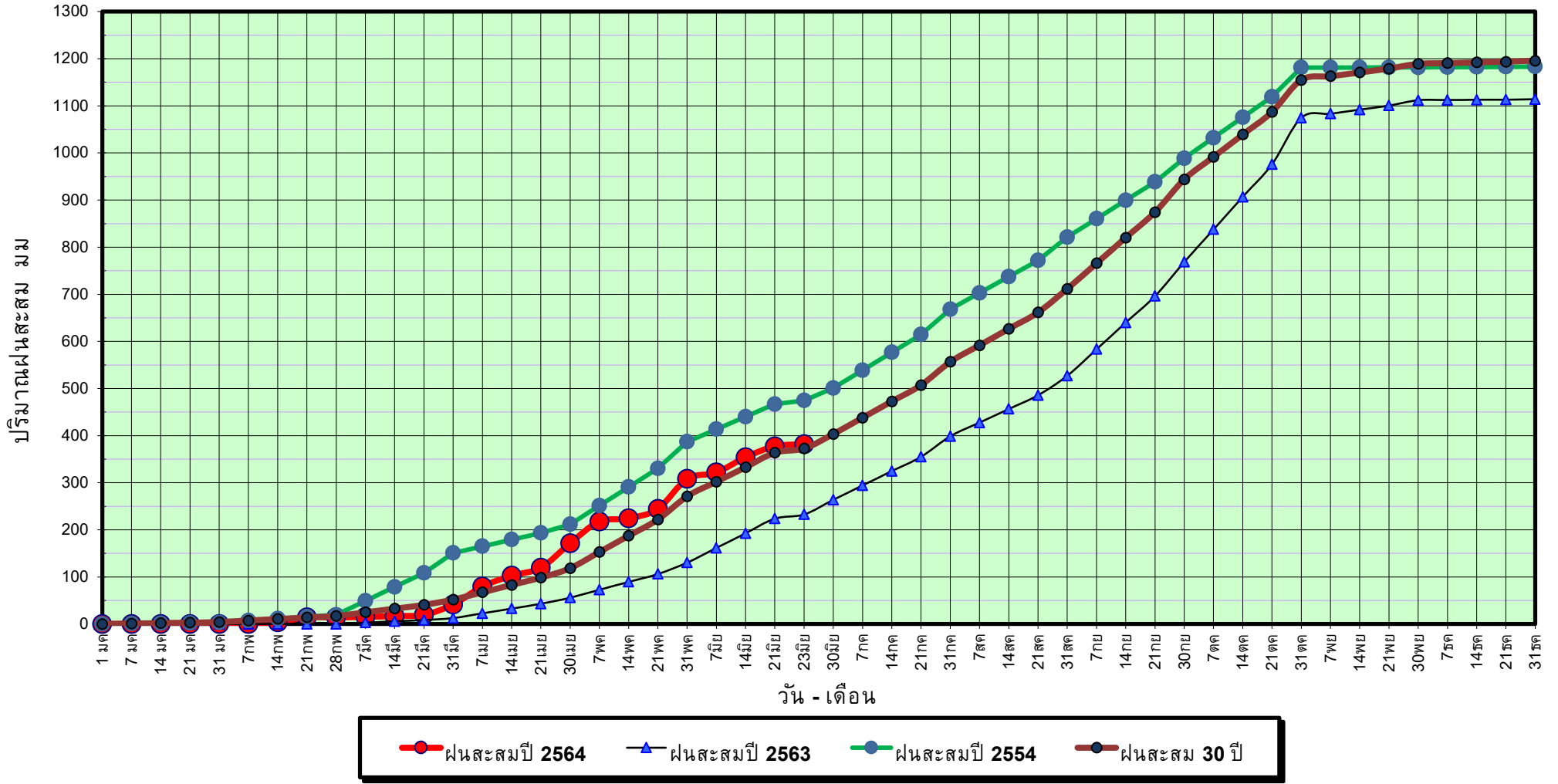
■ ปริมาณฝนเฉลี่ยสะสมแต่ละเดือน ปี 2554

■ ปริมาณฝนเฉลี่ยสะสมแต่ละเดือน ในรอบ 30 ปี(2524-2553)

ข้อมูลจากกรมอุตุนิยมวิทยาจำนวน 16  
สถานีข้อมูลปริมาณฝนสะสมถึง วันที่  
23 มิถุนายน 2564

วันที่ 23 มิถุนายน 2564  
 ฝน30ปี = 372.50 มม. (สะสมทั้งปี = 1,195.72 มม.)  
 ปี63 = 232.56 มม. (สะสมทั้งปี = 1,113.80 มม.)  
 ปี64 = 381.62 มม.  
 เปรียบเทียบกับ ปี 63 มีค่ามากกว่า 149.06 มม.  
 เปรียบเทียบกับฝนเฉลี่ย 30 ปี มีค่ามากกว่า 9.12 มม.

## ปริมาณฝนสะสมภาคตะวันตก



ข้อมูลจากกรมอุตุนิยมวิทยาจำนวน 5  
 สถานีข้อมูลปริมาณฝนสะสมถึง วันที่  
 23 มิถุนายน 2564



ศูนย์เมขลา



ศูนย์ป้องกันวิกฤติน้ำ กรมทรัพยากรน้ำ



วันที่ 23 มิถุนายน 2564

ฝน30ปี = 372.50 มม. (สะสมทั้งปี = 1,195.72 มม.)

ปี63 = 232.56 มม. (สะสมทั้งปี = 1,113.80 มม.)

ปี64 = 381.62 มม.

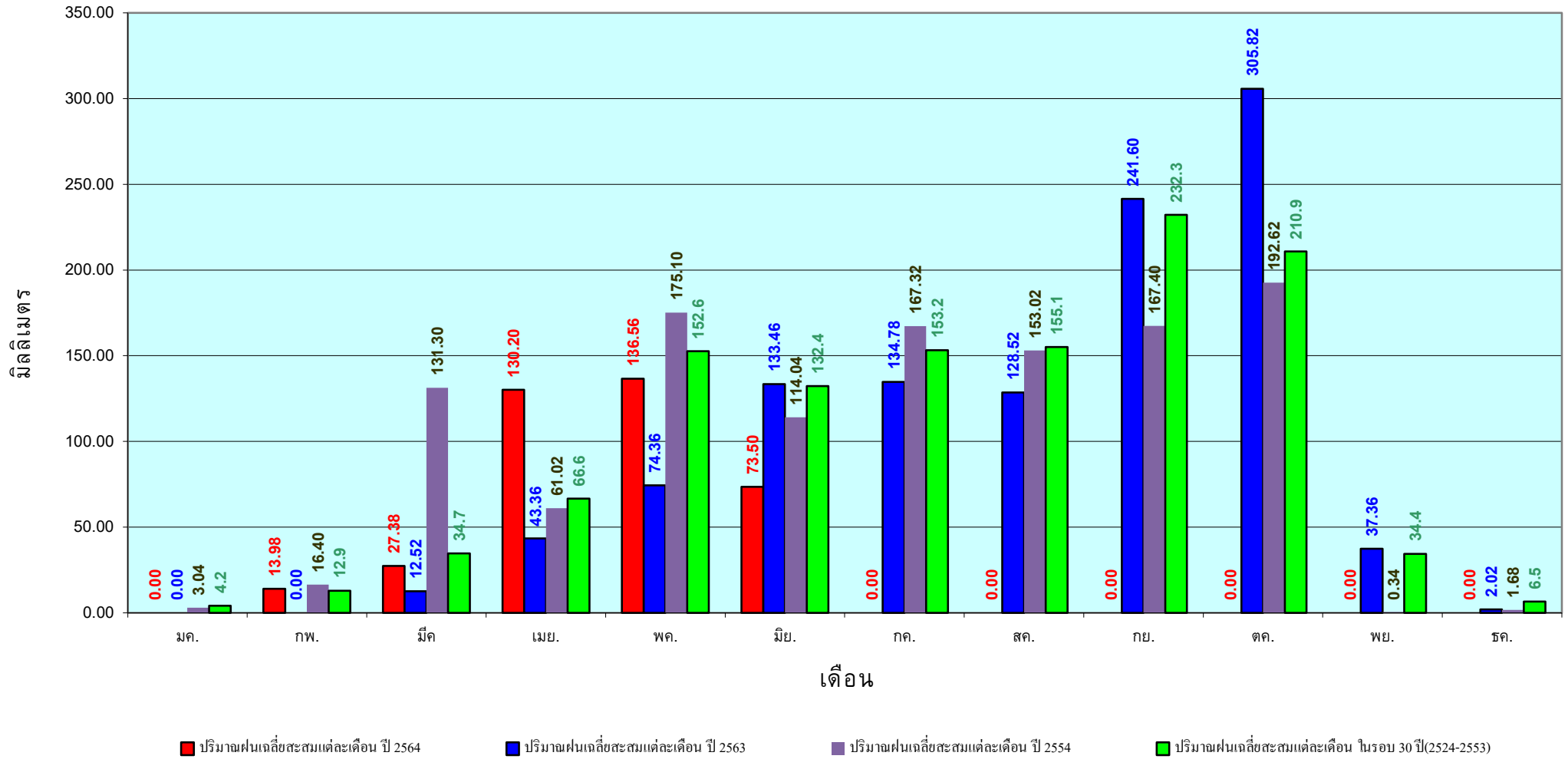
เปรียบเทียบกับ ปี 63

มีค่ามากกว่า 149.06 มม.

เปรียบเทียบกับฝนเฉลี่ย 30 ปี

มีค่ามากกว่า 9.12 มม.

## ปริมาณฝนเฉลี่ยสะสมรายเดือน ภาคตะวันตก



ข้อมูลจากกรมอุตุนิยมวิทยาจำนวน 5  
สถานีข้อมูลปริมาณฝนสะสมถึง วันที่  
23 มิถุนายน 2564

วันที่ 23 มิถุนายน 2564

ฝน30ปี = 702.76 มม. (สะสมทั้งปี = 2,271.55 มม.)

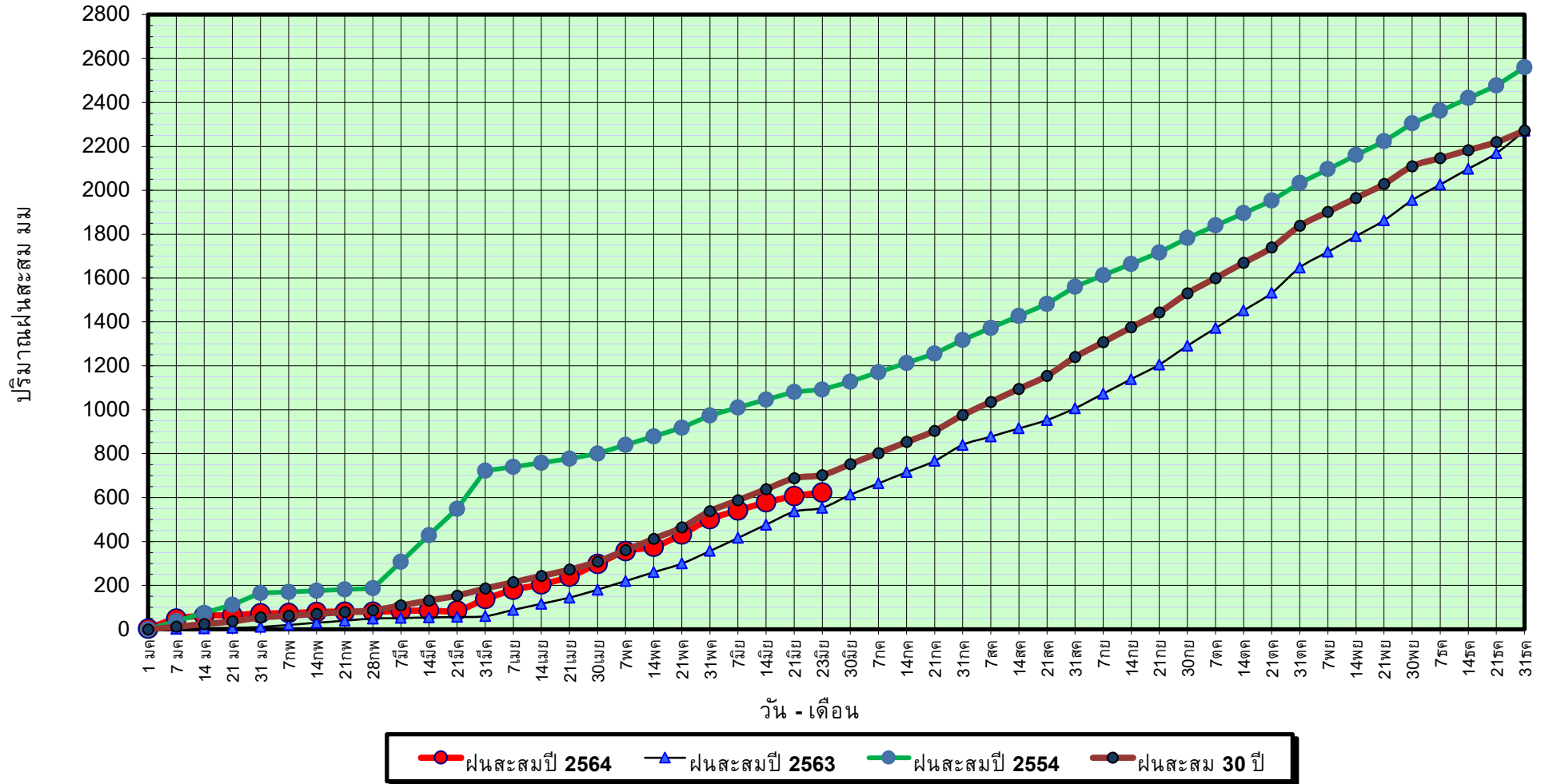
ปี63 = 553.75 มม. (สะสมทั้งปี = 2,267.57 มม.)

ปี64 = 623.81 มม.

เปรียบเทียบกับ ปี 63 **มีค่ามากกว่า** 70.06 มม.

เปรียบเทียบกับฝนเฉลี่ย 30 ปี **มีค่าน้อยกว่า** -78.95 มม.

## ปริมาณฝนสะสมภาคใต้



ข้อมูลจากกรมอุตุนิยมวิทยาจำนวน 29  
สถานีข้อมูลปริมาณฝนสะสมถึง วันที่  
23 มิถุนายน 2564

วันที่ 23 มิถุนายน 2564

ฝน30ปี = 702.76 มม. (สะสมทั้งปี = 2,271.55 มม.)

ปี63 = 553.75 มม. (สะสมทั้งปี = 2,267.57 มม.)

ปี64 = 623.81 มม.

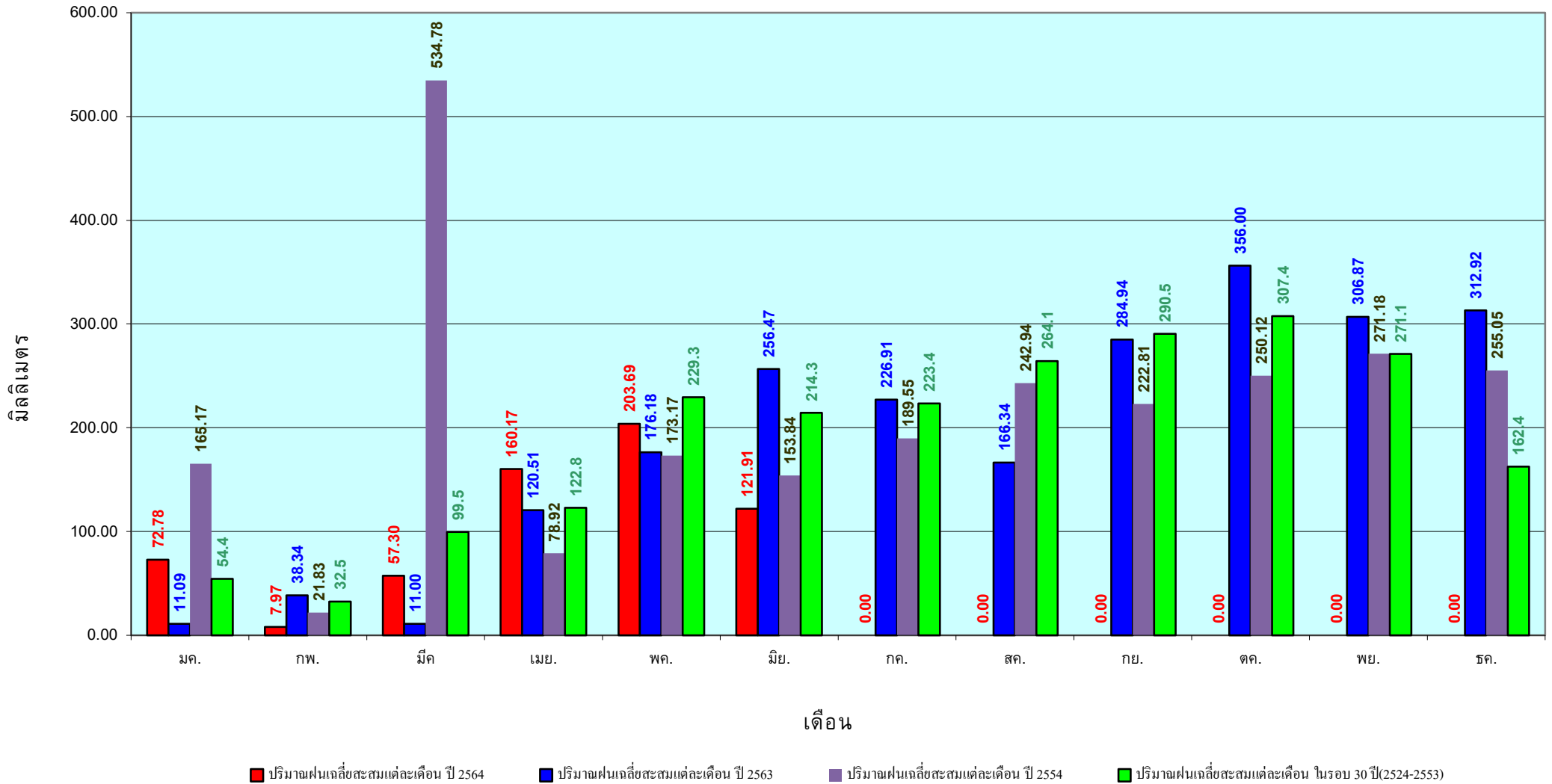
เปรียบเทียบกับ ปี 63

มีค่ามากกว่า 70.06 มม.

เปรียบเทียบกับฝนเฉลี่ย 30 ปี

มีค่าน้อยกว่า -78.95 มม.

## ปริมาณฝนเฉลี่ยสะสมรายเดือน ภาคใต้



ข้อมูลจากกรมอุตุนิยมวิทยาจำนวน 29  
สถานีข้อมูลปริมาณฝนสะสมถึง วันที่  
23 มิถุนายน 2564



ศูนย์เมขลา



ศูนย์ป้องกันวิกฤติน้ำ กรมทรัพยากรน้ำ

สถานการณ์น้ำในอ่างเก็บน้ำ  
ขนาดใหญ่ และขนาดกลาง





รายงานสถานการณ์น้ำ  
รายลุ่มน้ำ



# รายงานสถานการณ์น้ำลุ่มน้ำยมและน่าน

## วันที่ 24 มิถุนายน 2564

### 1) สภาพภูมิอากาศ

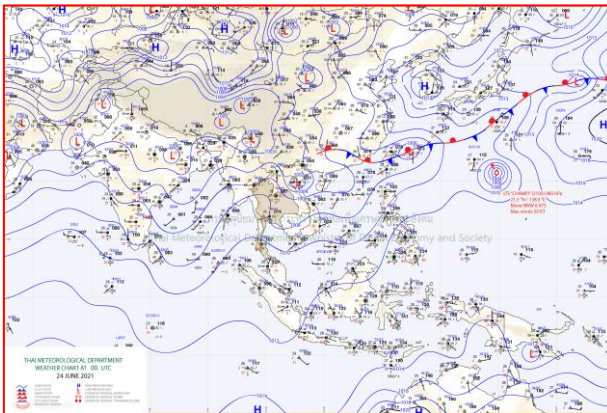
ลักษณะอากาศทั่วไป (ที่มา: กรมอุตุนิยมวิทยา)

พยากรณ์อากาศ 24 ชั่วโมงข้างหน้า มรสุมตะวันตกเฉียงใต้พัดปกคลุมทะเลอันดามัน ประเทศไทย และอ่าวไทย ลักษณะเช่นนี้ทำให้ด้านรับมรสุมของภาคกลาง ภาคตะวันออก และภาคใต้ ยังคงมีฝนฟ้าคะนองเกิดขึ้นในระยะนี้ส่วนคลื่นลมบริเวณทะเลอันดามันและอ่าวไทยมีคลื่นสูงประมาณ 1 เมตร บริเวณที่มีฝนฟ้าคะนองคลื่นสูง 1-2 เมตร

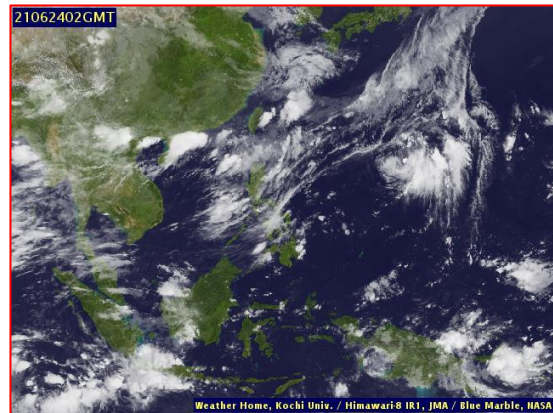
สภาพอากาศภาคเหนือ มีฝนฟ้าคะนองร้อยละ 20 ของพื้นที่ ส่วนมากบริเวณจังหวัดแม่ฮ่องสอน เชียงใหม่ เชียงราย ตาก น่าน พะเยา และเพชรบูรณ์ อุณหภูมิต่ำสุด 23-26 องศาเซลเซียส อุณหภูมิสูงสุด 33-36 องศาเซลเซียส ลมตะวันตกเฉียงใต้ ความเร็ว 10-20 กม./ชม.

ผลคาดการณ์ปริมาณน้ำฝนล่วงหน้า 1-7 วัน ภาคเหนือ

ในช่วงวันที่ 23 – 25 มิ.ย. 64 มีฝนฟ้าคะนอง ร้อยละ 10-30 ของพื้นที่ ส่วนในช่วงวันที่ 26 – 29 มิ.ย. 64 มีฝนฟ้าคะนอง ร้อยละ 30-40 ของพื้นที่ ลมตะวันตกเฉียงใต้ ความเร็ว 10-20 กม./ชม. อุณหภูมิต่ำสุด 23-27 องศาเซลเซียส อุณหภูมิสูงสุด 33-37 องศาเซลเซียส



แผนที่อากาศ วันที่ 24 มิ.ย. 2564 เวลา 07.00 น.



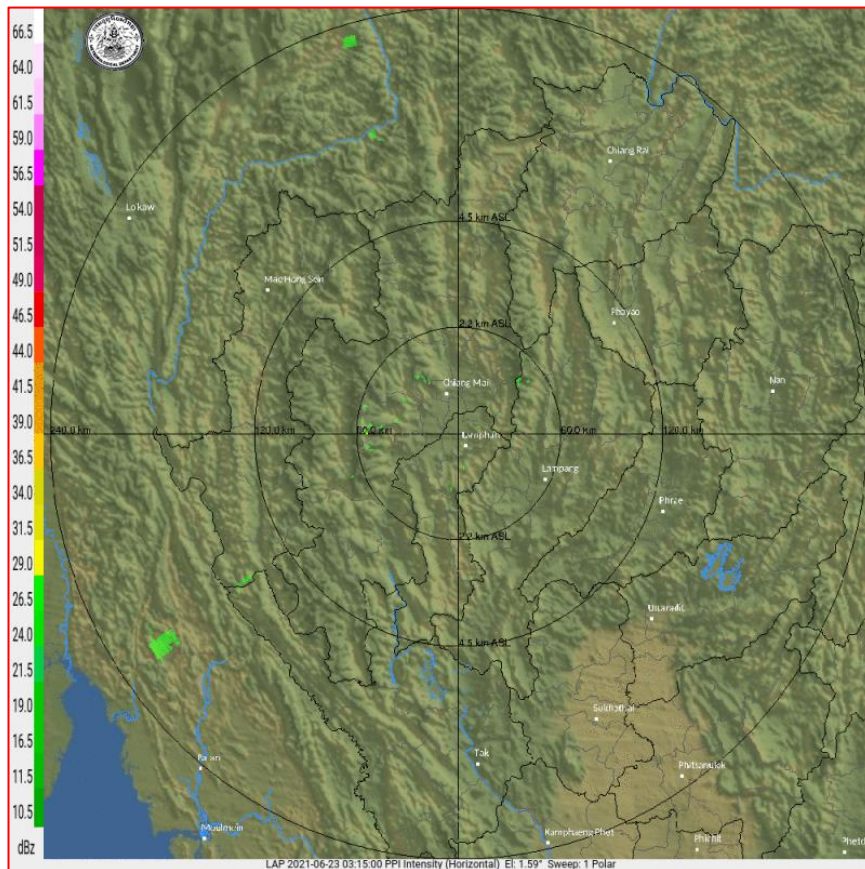
ภาพถ่ายจากดาวเทียม วันที่ 24 มิ.ย. 2564

2) สถานการณ์ฝน

จากข้อมูลสถานการณ์ฝนในพื้นที่ลุ่มน้ำยมและน่านของวันที่ 23 มิถุนายน 2564 จากกรมทรัพยากรน้ำ กรมอุตุนิยมวิทยา กรมชลประทาน และสถาบันสารสนเทศทรัพยากรน้ำ (องค์การมหาชน) พบว่าไม่มีปริมาณฝนตกในพื้นที่ลุ่มน้ำน่าน

ข้อมูลสถานการณ์ฝนในพื้นที่ลุ่มน้ำยมและน่าน ณ วันที่ 23 มิถุนายน 2564 เวลา 07.00 น.

| ลุ่มน้ำ  | จังหวัด*      | ปริมาณฝน<br>24 ชม.(มม.) |
|--|---------------|-------------------------|
| ยม   | สุโขทัย       | ไม่มีฝน                 |
|  | แพร่          | -                       |
| น่าน   | น่าน          | ไม่มีฝน                 |
|  | อุตรดิตถ์     | ไม่มีฝน                 |
|  | พิษณุโลก      | 1.1                     |
|  | พิจิตร (สภช.) | ฝนเล็กน้อย              |
| หมายเหตุ “ - ” คือ ยังไม่ได้รับรายงาน, *จังหวัดมีพื้นที่ลุ่มน้ำมากกว่าร้อยละ 50 ขึ้นไป |               |                         |



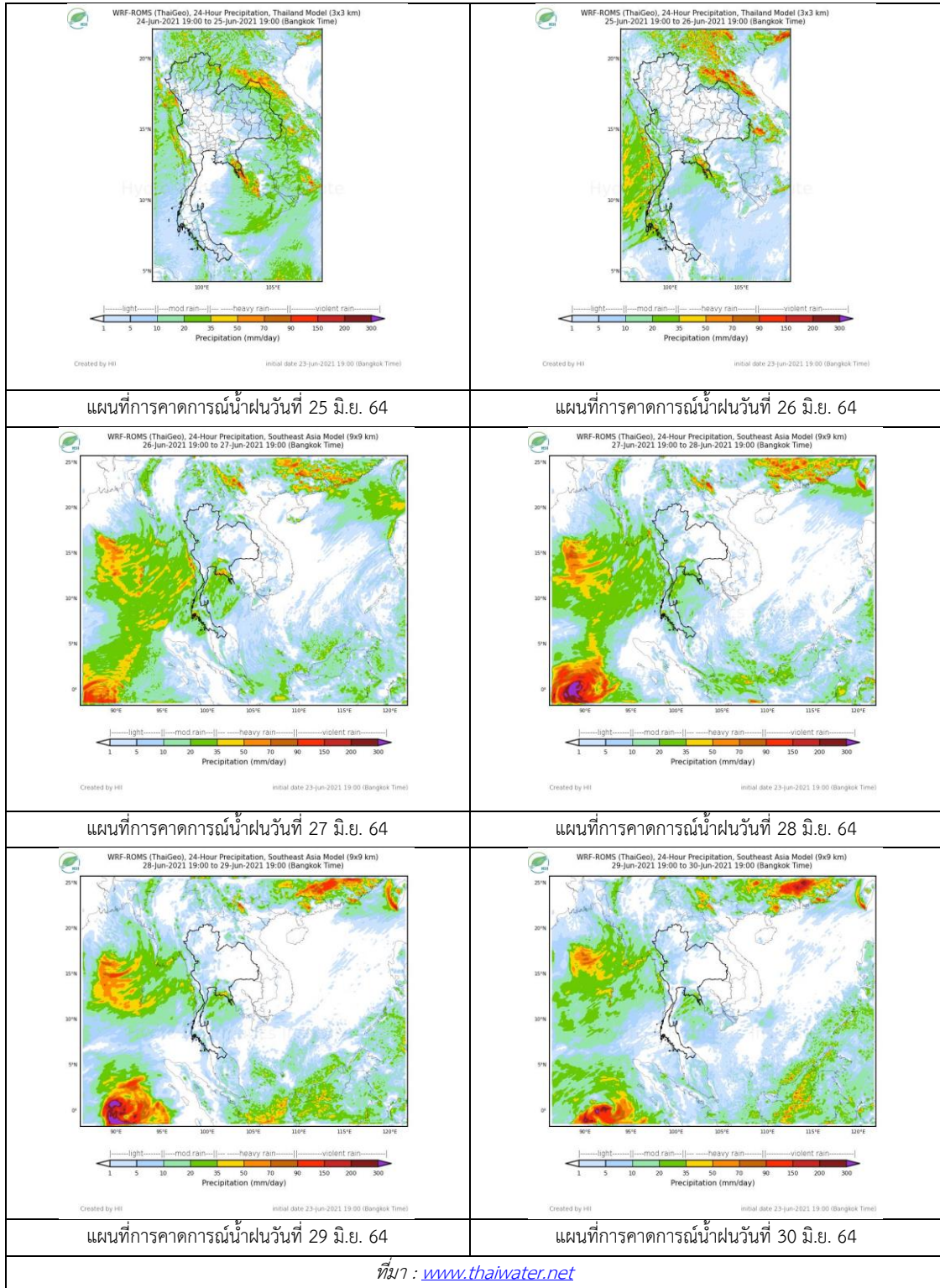
ภาพเรดาร์ตรวจอากาศ “ลำพูน”

ณ วันที่ 24 มิถุนายน 2564 เวลา 11.15 น.

(ที่มา : กรมอุตุนิยมวิทยา <https://weather.tmd.go.th/phs.php>)



สถานการณ์น้ำฝน (แผนภาพคาดการณ์ฝนล่วงหน้าความละเอียดสูง WRF-ROMS Model)



### 3) ข้อมูลปริมาณน้ำในลำน้ำ

สถานการณ์น้ำท่า ( 20 - 24 มิ.ย. 2564 ที่มา: กรมชลประทาน)

| สถานี | แม่น้ำ | อำเภอ           | จังหวัด   | ระดับตลิ่ง               | อาทิตย์     | จันทร์      | อังคาร      | พุธ         | พฤหัสบดี    | แนวโน้ม<br>(เพิ่ม/ลด) |
|-------|--------|-----------------|-----------|--------------------------|-------------|-------------|-------------|-------------|-------------|-----------------------|
|       |        |                 |           | ปริมาณน้ำ<br>(ลบ.ม./วิ.) | 20<br>มิ.ย. | 21<br>มิ.ย. | 22<br>มิ.ย. | 23<br>มิ.ย. | 24<br>มิ.ย. |                       |
| Y.14A | ยม     | ศรีสัชชา<br>ลัย | สุโขทัย   | 11.30                    | 2.43        | 2.15        | 2.01        | 1.93        | 1.87        | ลดลง                  |
|       |        |                 |           | 65.84                    | 28.29       | 18.52       | 14.53       | 12.11       |             |                       |
| Y.16  | ยม     | บางระกำ         | พิษณุโลก  | 7.30                     | -0.17       | -0.12       | -0.12       | -0.14       | -0.18       | ลดลง                  |
|       |        |                 |           | 207.00                   | ***         | ***         | ***         | ***         | ***         |                       |
| Y.5   | ยม     | โพทะเล          | พิจิตร    | 8.10                     | -1.62       | -1.66       | -1.72       | -1.76       | -1.81       | ลดลง                  |
|       |        |                 |           | 464.00                   | ***         | ***         | ***         | ***         | ***         |                       |
| N.60  | น่าน   | ตรอน            | อุตรดิตถ์ | 8.00                     | 1.41        | 1.45        | 1.35        | 0.91        | 1.08        | เพิ่มขึ้น             |
|       |        |                 |           | 1990.00                  | 224.80      | 232.60      | 213.70      | 133.10      | 169.80      |                       |
| N.27A | น่าน   | พรหม<br>พิราม   | พิษณุโลก  | 8.64                     | 2.36        | 2.04        | 1.74        | 1.58        | 1.76        | เพิ่มขึ้น             |
|       |        |                 |           | 1056.00                  | 212.00      | 189.70      | 153.10      | 135.30      | 155.50      |                       |
| N.7A  | น่าน   | บางมูล<br>นาก   | พิจิตร    | 10.37                    | 2.76        | 2.65        | 2.67        | 2.48        | 2.34        | ลดลง                  |
|       |        |                 |           | 1365.00                  | 205.20      | 194.40      | 196.30      | 178.70      | 166.70      |                       |

\*\*\* ยังไม่ได้รับรายงาน



สะพานพระแม่ย่า ต.ธานี อ.เมือง  
จ.สุโขทัย (ลุ่มน้ำยม)



สะพานสุพรรณกัลยา  
ต.วัดจันทร์ อ.เมือง จ.พิษณุโลก (ลุ่มน้ำน่าน)

### ปริมาณน้ำในลำน้ำในพื้นที่ลุ่มน้ำยมและน่าน

(หมายเหตุ ที่มา : <http://mekhala.dwr.go.th/cctv/> )

### 4) สรุป

รายงานสถานการณ์น้ำลุ่มน้ำยมและน่านวันที่ 24 มิถุนายน 2564

- สถานการณ์น้ำในลุ่มน้ำยมอยู่ในเฟ้ระวังภาวะน้ำน้อย ระดับน้ำในลำน้ำส่วนใหญ่มีแนวโน้มลดลง
- สถานการณ์น้ำในลุ่มน้ำน่านอยู่ในเฟ้ระวังภาวะน้ำน้อย ระดับน้ำในลำน้ำส่วนใหญ่มีแนวโน้มเพิ่มขึ้น

# รายงานสถานการณ์น้ำลุ่มน้ำเจ้าพระยา

## วันที่ 24 มิถุนายน 2564

### 1. สภาพภูมิอากาศ

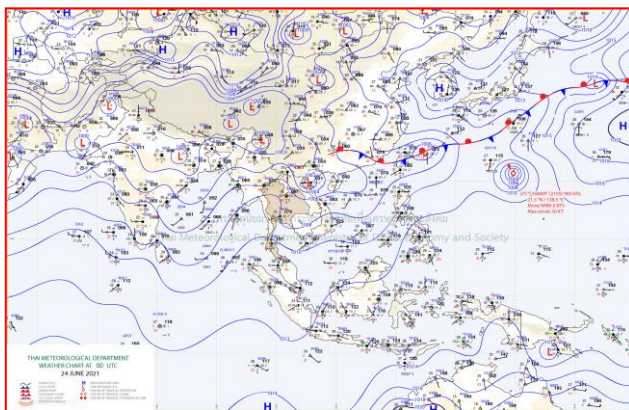
ลักษณะอากาศทั่วไป (ที่มา: กรมอุตุนิยมวิทยา)

พยากรณ์อากาศ 24 ชั่วโมงข้างหน้า มรสุมตะวันตกเฉียงใต้พัดปกคลุมทะเลอันดามัน ประเทศไทย และอ่าวไทย ลักษณะเช่นนี้ทำให้ด้านรับมรสุมของภาคกลาง ภาคตะวันออก และภาคใต้ ยังคงมีฝนฟ้าคะนองเกิดขึ้น ในระยะนี้ ส่วนคลื่นลมบริเวณทะเลอันดามันและอ่าวไทยมีคลื่นสูงประมาณ 1 เมตร บริเวณที่มีฝนฟ้าคะนอง คลื่นสูง 1-2 เมตร

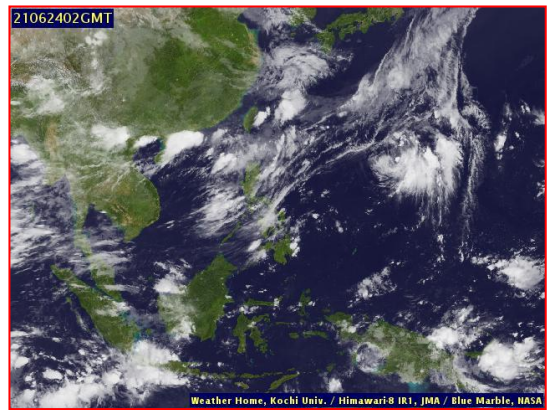
สภาพอากาศภาคกลาง มีฝนฟ้าคะนองร้อยละ 10 ของพื้นที่ ในระหว่างบ่ายถึงค่ำ ส่วนมากบริเวณ จังหวัดสมุทรสงคราม ราชบุรี กาญจนบุรี สุพรรณบุรี อุทัยธานี และสระบุรี อุณหภูมิต่ำสุด 24-26 องศาเซลเซียส อุณหภูมิสูงสุด 35-37 องศาเซลเซียส ลมตะวันตกเฉียงใต้ ความเร็ว 10-20 กม./ชม.

ผลคาดการณ์ปริมาณน้ำฝนล่วงหน้า 1-7 วัน ภาคกลาง

ในช่วงวันที่ 23 - 25 มิ.ย. 64 มีฝนฟ้าคะนอง ร้อยละ 10-30 ของพื้นที่ ส่วนในช่วงวันที่ 26 - 29 มิ.ย. 64 มีฝนฟ้าคะนอง ร้อยละ 20-40 ของพื้นที่ ลมตะวันตกเฉียงใต้ ความเร็ว 10-20 กม./ชม. อุณหภูมิต่ำสุด 23-27 องศาเซลเซียส อุณหภูมิสูงสุด 33-37 องศาเซลเซียส



แผนที่อากาศ วันที่ 24 มิ.ย. 2564 เวลา 07.00 น.



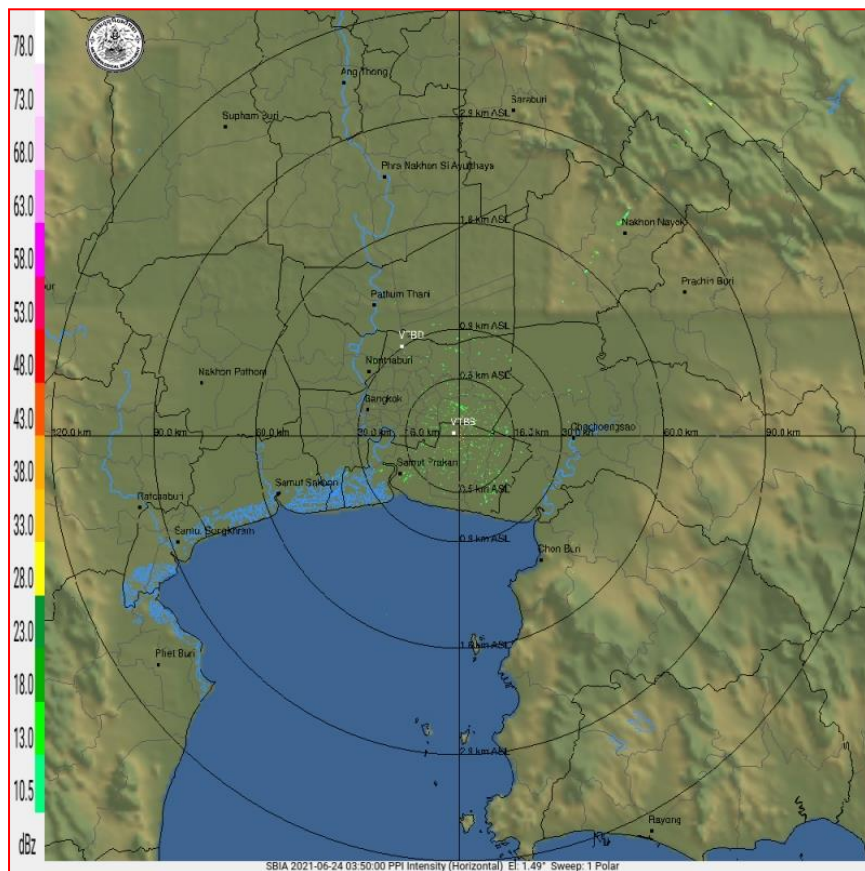
ภาพถ่ายจากดาวเทียม วันที่ 24 มิ.ย. 2564

## 2. สถานการณ์ฝน

จากข้อมูลสถานการณ์ฝนในพื้นที่ลุ่มน้ำเจ้าพระยาของวันที่ 23 มิถุนายน 2564 จากกรมทรัพยากรน้ำ กรมอุตุนิยมวิทยา กรมชลประทาน และสถาบันสารสนเทศทรัพยากรน้ำ (องค์การมหาชน) พบว่า มีปริมาณฝนตกในพื้นที่ลุ่มน้ำเจ้าพระยา

ข้อมูลสถานการณ์ฝนในพื้นที่ลุ่มน้ำเจ้าพระยา ณ วันที่ 23 มิถุนายน 2564 เวลา 07.00 น.

| ลุ่มน้ำ  | จังหวัด*            | ปริมาณฝน<br>24 ชม.(มม.) |
|--|---------------------|-------------------------|
| เจ้าพระยา  | นครสวรรค์           | 2.2                     |
|  | พระนครศรีอยุธยา     | 1.8                     |
|  | ปทุมธานี (สภข.)     | ไม่มีฝน                 |
|  | ลพบุรี              | 0.1                     |
|  | กรุงเทพฯ บางนา สภข. | ฝนเล็กน้อย              |
| หมายเหตุ “ - ” คือ ยังไม่ได้รับรายงาน, *จังหวัดมีพื้นที่ลุ่มน้ำมากกว่าร้อยละ 50 ขึ้นไป |                     |                         |

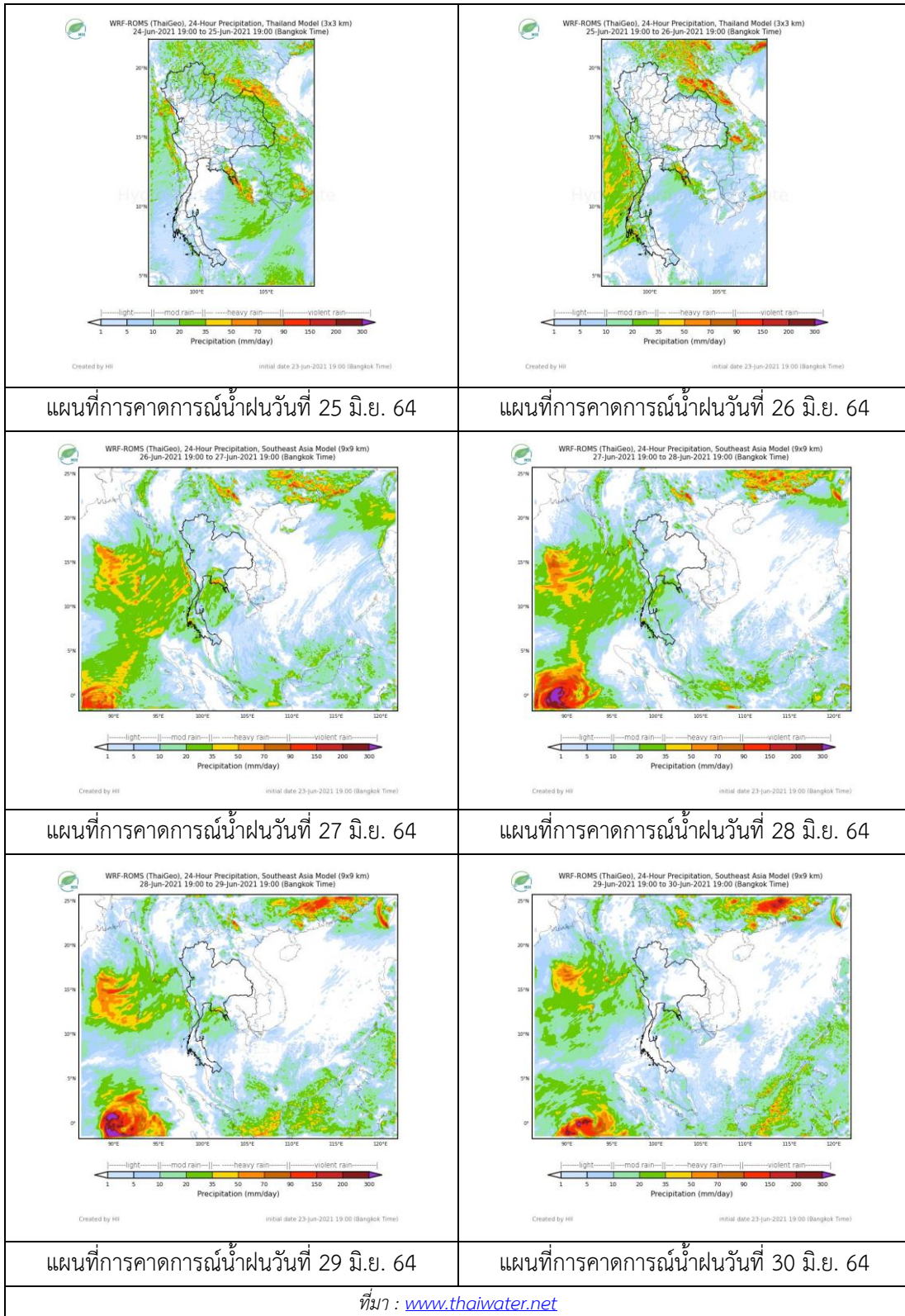


ภาพเรดาร์ตรวจอากาศ “สถานีสุวรรณภูมิ”

ณ วันที่ 24 มิถุนายน 2564 เวลา 10.50 น.

(ที่มา : กรมอุตุนิยมวิทยา <https://weather.tmd.go.th/chs.php>)

สถานการณ์น้ำฝน (แผนภาพคาดการณ์ฝนล่วงหน้าความละเอียดสูง WRF-ROMS Model)



### 3. ข้อมูลปริมาณน้ำในลำน้ำ

สถานการณ์น้ำท่า (20 – 24 มิ.ย. 2564 ที่มา: กรมชลประทาน)

| สถานี | แม่น้ำ              | อำเภอ               | จังหวัด             | ระดับตลิ่ง               | อาทิตย์     | จันทร์      | อังคาร      | พุธ         | พฤหัสบดี    | แนวโน้ม<br>(เพิ่ม/ลด) |
|-------|---------------------|---------------------|---------------------|--------------------------|-------------|-------------|-------------|-------------|-------------|-----------------------|
|       |                     |                     |                     | ปริมาณน้ำ<br>(ลบ.ม./วิ.) | 20<br>มิ.ย. | 21<br>มิ.ย. | 22<br>มิ.ย. | 23<br>มิ.ย. | 24<br>มิ.ย. |                       |
| C.2   | เจ้าพระยา           | เมือง               | นครสวรรค์           | 26.20                    | 17.11       | 17.18       | 17.16       | 17.16       | 17.12       | ลดลง                  |
|       |                     |                     |                     | 3590.00                  | 175.00      | 182.00      | 180.00      | 180.00      | 176.00      |                       |
| C.13  | เขื่อน<br>เจ้าพระยา | สรรพยา              | ชัยนาท              | 16.34                    | 13.66       | 13.70       | 13.76       | 13.76       | 13.76       | ทรงตัว                |
|       |                     |                     |                     | 2840.00                  | 75.00       | 75.00       | 75.00       | 75.00       | 80.00       |                       |
| C.3   | เจ้าพระยา           | เมือง               | สิงห์บุรี           | 13.40                    | 1.74        | 1.75        | 1.73        | 1.69        | 1.73        | เพิ่มขึ้น             |
|       |                     |                     |                     | 2900.00                  | **          | **          | **          | **          | **          |                       |
| C.35  | เจ้าพระยา           | พระนคร<br>ศรีอยุธยา | พระนคร<br>ศรีอยุธยา | 4.58                     | 0.65        | 0.72        | 0.66        | 0.80        | 0.51        | ลดลง                  |
|       |                     |                     |                     | 1179.00                  | **          | **          | **          | **          | **          |                       |
| C.36  | คลองบาง<br>หลวง     | บางบาล              | พระนคร<br>ศรีอยุธยา | 4.00                     | -0.03       | 0.17        | 0.21        | 0.32        | 0.16        | ลดลง                  |
|       |                     |                     |                     | 420.00                   | **          | **          | **          | **          | **          |                       |
| C.37  | คลอง<br>บางบาน      | บางบาล              | พระนคร<br>ศรีอยุธยา | 3.80                     | -0.08       | 0.11        | 0.18        | 0.30        | 0.19        | ลดลง                  |
|       |                     |                     |                     | 148.00                   | **          | **          | **          | **          | **          |                       |

\*\*\*ยังไม่ได้รับรายงาน



บ้านป้อม ต.บ้านป้อม  
จ.พระนครศรีอยุธยา (ลุ่มน้ำเจ้าพระยา)



บ้านท้ายดง ต.บางกระบือ อ.สามโคก  
จ.ปทุมธานี (ลุ่มน้ำเจ้าพระยา)

ปริมาณน้ำในลำน้ำในพื้นที่ลุ่มน้ำเจ้าพระยา

(หมายเหตุ ที่มา : <http://mekhala.dwr.go.th/cctv/>)

### 4. สรุป

รายงานสถานการณ์น้ำลุ่มน้ำเจ้าพระยา วันที่ 24 มิถุนายน 2564

- สถานการณ์น้ำในลุ่มน้ำเจ้าพระยาอยู่ในภาวะปกติ ระดับน้ำในลำน้ำส่วนใหญ่มีแนวโน้มลดลง เพิ่มขึ้น ทรงตัว

# รายงานสถานการณ์น้ำลุ่มน้ำบางปะกง-ปราจีนบุรี

## วันที่ 24 มิถุนายน 2564

### 1) สภาพภูมิอากาศ (ที่มา : กรมอุตุนิยมวิทยา)

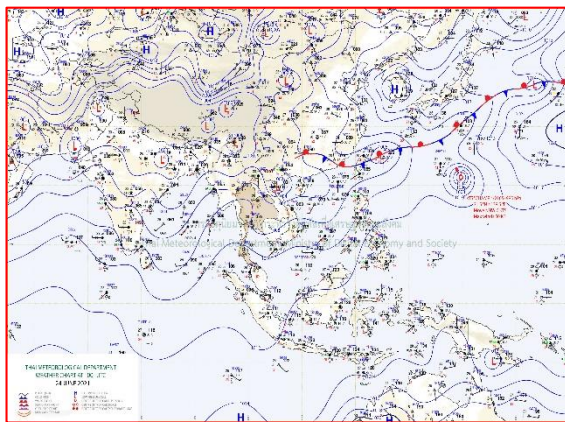
#### ลักษณะอากาศทั่วไป

พยากรณ์อากาศ 24 ชั่วโมงข้างหน้า มรสุมตะวันตกเฉียงใต้พัดปกคลุมทะเลอันดามัน ประเทศไทย และอ่าวไทย ประกอบกับมีหย่อมความกดอากาศต่ำปกคลุมประเทศลาวและเวียดนามตอนบน ลักษณะเช่นนี้ทำให้บริเวณประเทศไทยมีการกระจายของฝนน้อย เว้นแต่บริเวณรับลมมรสุมตะวันตกเฉียงใต้ และภาคตะวันออกเฉียงเหนือตอนบน

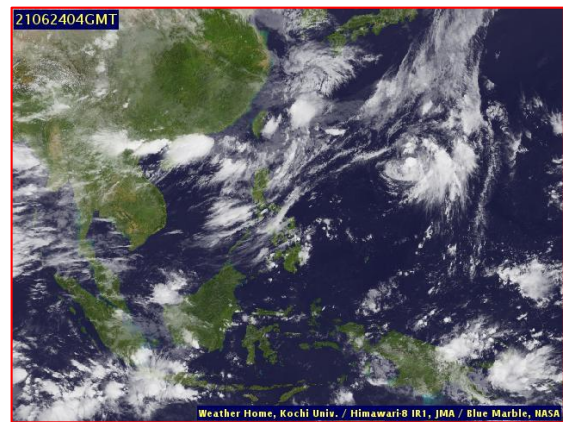
ส่วนคลื่นลมบริเวณทะเลอันดามันและอ่าวไทยมีคลื่นสูงประมาณ 1 เมตร บริเวณที่มีฝนฟ้าคะนองคลื่นสูง 1-2 เมตร

#### สภาพอากาศภาคตะวันออกเฉียงเหนือ

มีฝนฟ้าคะนองร้อยละ 30 ของพื้นที่ บริเวณจังหวัดนครนายก ระยอง จันทบุรี และตราด อุณหภูมิสูงสุด 24-27 องศาเซลเซียส อุณหภูมิต่ำสุด 32-35 องศาเซลเซียส ลมตะวันตกเฉียงใต้ ความเร็ว 15-35 กม./ชม. ทะเลมีคลื่นสูงประมาณ 1 เมตร บริเวณที่มีฝนฟ้าคะนองคลื่นสูง 1-2 เมตร



แผนที่อากาศวันที่ 24 มิ.ย. 2564 เวลา 07.00 น.



ภาพถ่ายจากดาวเทียมวันที่ 24 มิ.ย. 2564 เวลา 11.00 น.

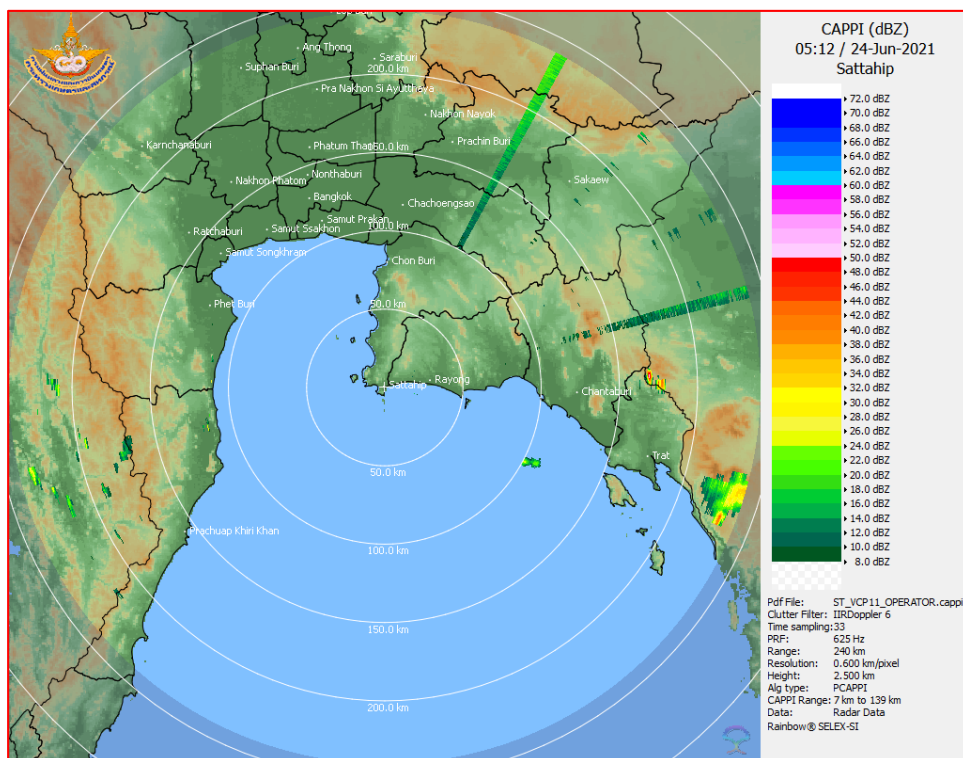
### 2) สถานการณ์ฝน

จากข้อมูลสถานการณ์ฝนในพื้นที่ลุ่มน้ำบางปะกง-ปราจีนบุรี ของวันที่ 24 มิถุนายน 2564 จากกรมอุตุนิยมวิทยา สถาบันสารสนเทศทรัพยากรน้ำ (องค์การมหาชน) กรมชลประทาน และกรมทรัพยากรน้ำพบว่า มีฝนตกเล็กน้อยถึงปานกลาง และมีฝนตกหนักในบางพื้นที่ บริเวณจังหวัดนครนายก ฉะเชิงเทรา ปราจีนบุรี สระแก้ว และชลบุรี โดยมีปริมาณฝน 0.1 – 60.0 มม.

ข้อมูลสถานการณ์ฝนในพื้นที่ลุ่มน้ำบางปะกง-ปราจีนบุรี ณ วันที่ 24 มิถุนายน 2564  
(ข้อมูลจากกรมอุตุนิยมวิทยา เวลา 07.00 น.)

| ลำดับ | พื้นที่                    | ปริมาณฝน (มม.) |
|-------|----------------------------|----------------|
| 1     | อ.เมือง จ.นครนายก          | 60.0           |
| 2     | สนง.เกษตร จ.ฉะเชิงเทรา     | 28.8           |
| 3     | อ.บางคล้า จ.ฉะเชิงเทรา     | 30.3           |
| 4     | อ.ราชสำนั จ.ฉะเชิงเทรา     | 4.3            |
| 5     | อ.เมือง จ.ปราจีนบุรี       | 0.1            |
| 6     | อ.ศรีมโหสถ จ.ปราจีนบุรี    | 5.0            |
| 7     | อ.กบินทร์บุรี จ.ปราจีนบุรี | 3.0            |
| 8     | อ.เมือง จ.สระแก้ว          | 1.0            |
| 9     | อ.วัฒนานคร จ.สระแก้ว       | 3.3            |
| 10    | อ.เมือง จ.ชลบุรี           | 1.9            |

หมายเหตุ “ฟ” คือ ฝนวัดปริมาณไม่ได้ (ต่ำกว่า 0.1 มิลลิเมตร), “\*” คือ ไม่ได้รับข้อมูล



ภาพเรดาร์ตรวจอากาศ “สถานีสัตหีบ”  
ณ วันที่ 24 มิถุนายน 2564 เวลา 12.12 น.  
(ที่มา : กรมอุตุนิยมวิทยา)



สถานการณ์น้ำฝน

|  |  |
|--|--|
| <p>WRF-ROMS (ThaiGeo), 24-Hour Precipitation, Thailand Model (3x3 km)<br/>23-Jun-2021 19:00 to 24-Jun-2021 19:00 (Bangkok Time)</p> <p>Created by HI   initial date 23-Jun-2021 19:00 (Bangkok Time)</p>       | <p>WRF-ROMS (ThaiGeo), 24-Hour Precipitation, Thailand Model (3x3 km)<br/>24-Jun-2021 19:00 to 25-Jun-2021 19:00 (Bangkok Time)</p> <p>Created by HI   initial date 23-Jun-2021 19:00 (Bangkok Time)</p>       |
| <p>แผนที่การคาดการณ์น้ำฝนวันที่ 24 มิ.ย. 64</p>  | <p>แผนที่การคาดการณ์น้ำฝนวันที่ 25 มิ.ย. 64</p>  |
| <p>WRF-ROMS (ThaiGeo), 24-Hour Precipitation, Thailand Model (3x3 km)<br/>25-Jun-2021 19:00 to 26-Jun-2021 19:00 (Bangkok Time)</p> <p>Created by HI   initial date 23-Jun-2021 19:00 (Bangkok Time)</p>       | <p>WRF-ROMS (ThaiGeo), 24-Hour Precipitation, Southeast Asia Model (9x9 km)<br/>26-Jun-2021 19:00 to 27-Jun-2021 19:00 (Bangkok Time)</p> <p>Created by HI   initial date 23-Jun-2021 19:00 (Bangkok Time)</p> |
| <p>แผนที่การคาดการณ์น้ำฝนวันที่ 26 มิ.ย. 64</p>  | <p>แผนที่การคาดการณ์น้ำฝนวันที่ 27 มิ.ย. 64</p>  |
| <p>WRF-ROMS (ThaiGeo), 24-Hour Precipitation, Southeast Asia Model (9x9 km)<br/>27-Jun-2021 19:00 to 28-Jun-2021 19:00 (Bangkok Time)</p> <p>Created by HI   initial date 23-Jun-2021 19:00 (Bangkok Time)</p> | <p>WRF-ROMS (ThaiGeo), 24-Hour Precipitation, Southeast Asia Model (9x9 km)<br/>28-Jun-2021 19:00 to 29-Jun-2021 19:00 (Bangkok Time)</p> <p>Created by HI   initial date 23-Jun-2021 19:00 (Bangkok Time)</p> |
| <p>แผนที่การคาดการณ์น้ำฝนวันที่ 28 มิ.ย. 64</p>  | <p>แผนที่การคาดการณ์น้ำฝนวันที่ 29 มิ.ย. 64</p>  |
| <p>ที่มา : <a href="http://www.thaiwater.net">www.thaiwater.net</a></p>  |  |
| <p>ผลการคาดการณ์ปริมาณฝนล่วงหน้า</p>   |  |

3) ข้อมูลปริมาณน้ำในลำน้ำ

สถานการณ์น้ำท่า (20 – 24 มิ.ย. 64 ที่มา : กรมชลประทาน เวลา 06.00 น.)

| สถานี   | อำเภอ           | จังหวัด    | ลุ่มน้ำ    | ระดับ                              | อาทิตย์ | จันทร์ | อังคาร | พุธ   | พฤหัสบดี | แนว<br>โน้ม<br>(เพิ่ม/<br>ลด) |
|---------|-----------------|------------|------------|------------------------------------|---------|--------|--------|-------|----------|-------------------------------|
|         |                 |            |            | ตลิ่ง(ม.)                          | 20      | 21     | 22     | 23    | 24       |                               |
|         |                 |            |            | ความจุ<br>ลำน้ำ<br>(ลบ.ม./<br>วิ.) | มิ.ย.   | มิ.ย.  | มิ.ย.  | มิ.ย. | มิ.ย.    |                               |
| Kgt.19A | เกาะ<br>จันทร์  | ชลบุรี     | บางปะกง    | 4.8                                | 1.68    | 1.69   | 1.19   | 1.10  | 1.50     | เพิ่มขึ้น                     |
|         |                 |            |            | 83.95                              | 2.00    | 2.10   | *      | *     | 0.52     |                               |
| Kgt.30  | เทศบาล<br>เมือง | ฉะเชิงเทรา | บางปะกง    | 1.70                               | 0.02    | -0.11  | -0.10  | 0.26  | 0.10     | ลดลง                          |
|         |                 |            |            | น้ำหนุน                            | *       | *      | *      | *     | *        |                               |
| Ny.1B   | เมือง           | นครนายก    | บางปะกง    | 8.81                               | 5.01    | 5.01   | 4.48   | 4.34  | 5.61     | เพิ่มขึ้น                     |
|         |                 |            |            | 246.90                             | 28.30   | 28.30  | 12.60  | 9.80  | 50.40    |                               |
| Ny.3    | บ้านนา          | นครนายก    | บางปะกง    | 6.26                               | 4.01    | 4.04   | 4.02   | 4.00  | 3.99     | ลดลง                          |
|         |                 |            |            | 80.10                              | *       | 6.80   | 6.40   | 6.00  | 5.80     |                               |
| Ny.4    | เมือง           | ปราจีนบุรี | บางปะกง    | 3.34                               | 0.67    | 0.57   | 0.57   | *     | *        | *                             |
|         |                 |            |            | 185.00                             | 5.40    | 3.40   | 3.40   | *     | *        |                               |
| Ny.7    | เมือง           | นครนายก    | บางปะกง    | 6.56                               | 4.76    | 4.71   | 4.64   | 4.52  | 4.78     | เพิ่มขึ้น                     |
|         |                 |            |            | *                                  | *       | *      | *      | *     | *        |                               |
| Kgt.1   | เมือง           | ปราจีนบุรี | ปราจีนบุรี | 4.13                               | 0.26    | 0.31   | 0.25   | 0.34  | 0.24     | ลดลง                          |
|         |                 |            |            | 774.00                             | *       | *      | *      | *     | *        |                               |
| Kgt.3   | กบินทร์<br>บุรี | ปราจีนบุรี | ปราจีนบุรี | 8.79                               | 1.66    | 1.32   | 1.08   | 0.81  | 0.69     | ลดลง                          |
|         |                 |            |            | 519.00                             | 47.40   | 36.60  | 29.40  | 21.30 | 17.70    |                               |
| Kgt.6   | ศรีมหา<br>โพธิ์ | ปราจีนบุรี | ปราจีนบุรี | 7.10                               | 0.52    | 0.53   | 0.47   | 0.58  | 0.64     | เพิ่มขึ้น                     |
|         |                 |            |            | -                                  | *       | *      | *      | *     | *        |                               |
| Kgt.9   | เขา<br>ฉกรรจ์   | สระแก้ว    | ปราจีนบุรี | 10.00                              | 3.89    | 3.87   | 3.82   | 3.82  | 3.82     | ทรงตัว                        |
|         |                 |            |            | 483.30                             | 12.40   | 11.60  | 9.60   | 9.60  | 9.60     |                               |
| Kgt.10  | เมือง           | สระแก้ว    | ปราจีนบุรี | 11.00                              | 5.78    | 5.76   | 5.76   | 5.74  | 5.74     | ทรงตัว                        |
|         |                 |            |            | 300.00                             | 14.20   | 13.40  | 13.40  | 12.60 | 12.60    |                               |
| Kgt.13A | กบินทร์<br>บุรี | ปราจีนบุรี | ปราจีนบุรี | 16.17                              | 8.11    | 7.70   | 7.54   | 7.33  | 7.22     | ลดลง                          |
|         |                 |            |            | 448.90                             | 34.30   | 22.00  | 18.80  | 14.60 | 12.40    |                               |
| Kgt.14  | นาดี            | ปราจีนบุรี | ปราจีนบุรี | 7.06                               | 0.97    | 0.97   | 0.98   | 0.98  | 1.00     | เพิ่มขึ้น                     |
|         |                 |            |            | 370.50                             | 0.37    | 0.37   | 0.38   | 0.38  | 0.40     |                               |

หมายเหตุ\* ไม่ได้รับข้อมูล

ปริมาณน้ำในลำน้ำในพื้นที่ลุ่มน้ำบางปะกง-ปราจีนบุรี วันที่ 24 มิถุนายน 2564



สถานีเชิงสะพานฉะเชิงเทรา ต.หน้าเมือง อ.เมือง จ.ฉะเชิงเทรา  
(ลุ่มน้ำบางปะกง – แม่น้ำบางปะกง)

#### 4) สรุป

- สถานการณ์น้ำในลุ่มน้ำบางปะกง อยู่ในภาวะปกติ และระดับน้ำในลำน้ำส่วนใหญ่มีแนวโน้มเพิ่มขึ้น
- สถานการณ์น้ำในลุ่มน้ำปราจีนบุรี อยู่ในภาวะปกติ และระดับน้ำในลำน้ำส่วนใหญ่มีแนวโน้มลดลง

# รายงานสถานการณ์น้ำลุ่มน้ำทะเลสาบสงขลา

## วันที่ 24 มิถุนายน 2564

### 1. สภาพภูมิอากาศ

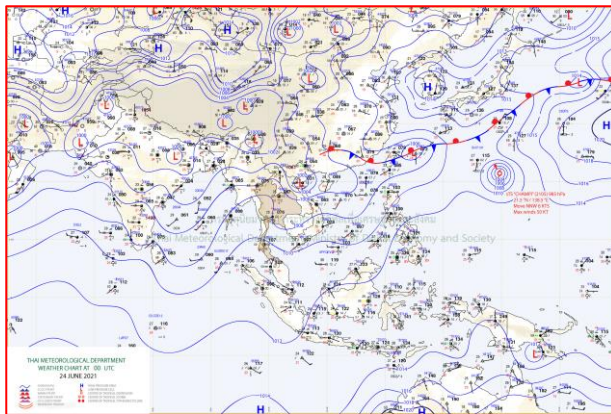
ลักษณะอากาศทั่วไป (ที่มา: กรมอุตุนิยมวิทยา)

พยากรณ์อากาศ 24 ชั่วโมงข้างหน้า มรสุมตะวันตกเฉียงใต้พัดปกคลุมทะเลอันดามัน ประเทศไทย และอ่าวไทย ลักษณะเช่นนี้ทำให้ด้านรับมรสุมของภาคกลาง ภาคตะวันออก และภาคใต้ ยังคงมีฝนฟ้าคะนองเกิดขึ้นในระยะนี้ส่วนคลื่นลมบริเวณทะเลอันดามันและอ่าวไทยมีคลื่นสูงประมาณ 1 เมตร บริเวณที่มีฝนฟ้าคะนองคลื่นสูง 1-2 เมตร

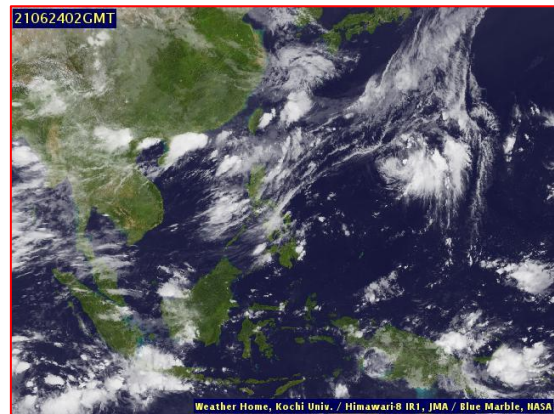
สภาพอากาศภาคใต้ (ฝั่งตะวันออก) มีฝนฟ้าคะนองร้อยละ 40 ของพื้นที่ ส่วนมากบริเวณจังหวัดสุราษฎร์ธานี นครศรีธรรมราช พัทลุง สงขลา ปัตตานี ยะลา และนราธิวาส อุณหภูมิต่ำสุด 23-26 องศาเซลเซียส อุณหภูมิสูงสุด 33-36 องศาเซลเซียส ลมตะวันตกเฉียงใต้ ความเร็ว 15-30 กม./ชม. ทะเลมีคลื่นสูงประมาณ 1 เมตร บริเวณที่มีฝนฟ้าคะนองคลื่นสูง 1-2 เมตร

ผลคาดการณ์ปริมาณน้ำฝนล่วงหน้า 1-7 วัน ภาคใต้ (ฝั่งตะวันออก)

ในช่วงวันที่ 23 - 27 มิ.ย. 64 มีฝนฟ้าคะนอง ร้อยละ 40-60 ของพื้นที่ ส่วนในช่วงวันที่ 28 - 29 มิ.ย. 64 มีฝนฟ้าคะนอง ร้อยละ 30-40 ของพื้นที่ ลมตะวันตกเฉียงใต้ ความเร็ว 15-30 กม./ชม. ทะเลมีคลื่นสูงประมาณ 1 เมตร ห่างฝั่งคลื่นสูง 1-2 เมตร อุณหภูมิต่ำสุด 23-26 องศาเซลเซียส อุณหภูมิสูงสุด 33-36 องศาเซลเซียส



แผนที่อากาศ วันที่ 24 มิ.ย. 2564 เวลา 07.00 น.



ภาพถ่ายจากดาวเทียม วันที่ 24 มิ.ย. 2564

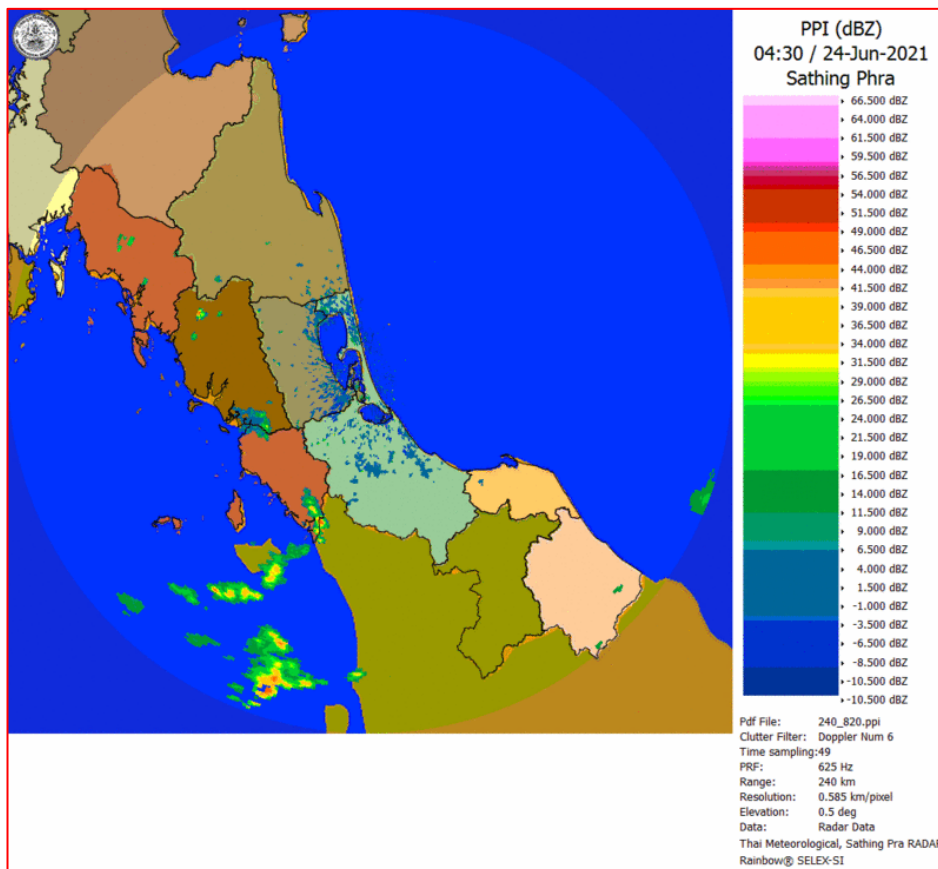
## 2. สถานการณ์ฝน

จากข้อมูลสถานการณ์ฝนในพื้นที่ลุ่มน้ำทะเลสาบสงขลา ภาคใต้ (ฝั่งตะวันออก) ของวันที่ 23 มิถุนายน 2564 จากกรมทรัพยากรน้ำ กรมอุตุนิยมวิทยา กรมชลประทาน และสถาบันสารสนเทศทรัพยากรน้ำ (องค์การมหาชน) พบว่า ไม่มีฝนตกในพื้นที่ลุ่มน้ำทะเลสาบสงขลา

ข้อมูลสถานการณ์ฝนในพื้นที่ลุ่มน้ำทะเลสาบสงขลา ณ วันที่ 23 มิถุนายน 2564 เวลา 07.00 น.

| ลุ่มน้ำ | จังหวัด*      | ปริมาณฝน<br>24 ชม.(มม.) |
|---------|---------------|-------------------------|
| ทะเลสาบ | นครศรีธรรมราช | ไม่มีฝน                 |
| สงขลา   | พัทลุง สกษ.   | ไม่มีฝน                 |
|         | สงขลา         | ไม่มีฝน                 |

หมายเหตุ “ - ” คือ ยังไม่ได้รับรายงาน, \*จังหวัดมีพื้นที่ลุ่มน้ำมากกว่าร้อยละ 50 ขึ้นไป

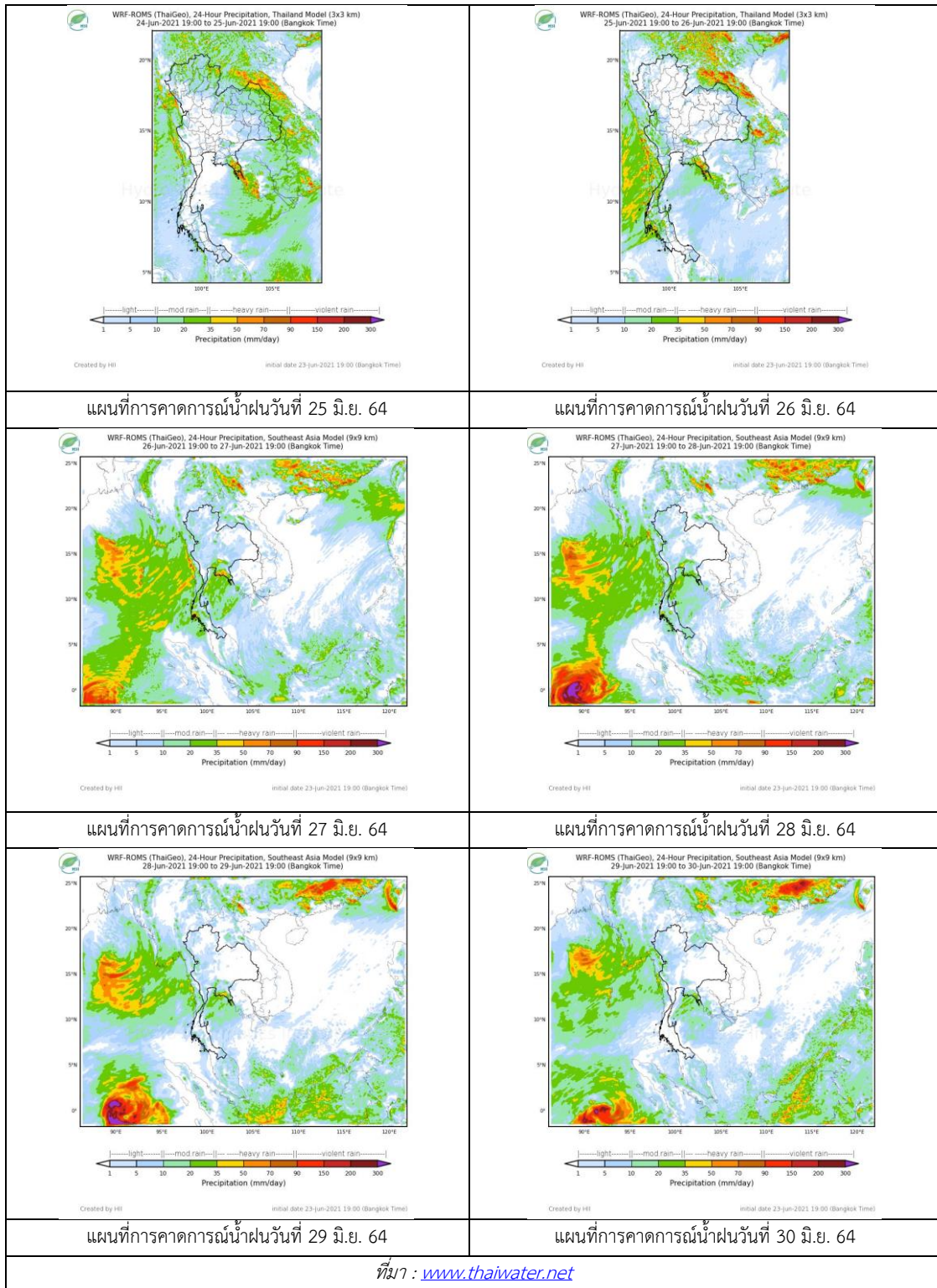


ภาพเรดาร์ตรวจอากาศ “สathingพระ”

ณ วันที่ 24 มิถุนายน 2564 เวลา 11.30 น.

(ที่มา : กรมอุตุนิยมวิทยา <https://weather.tmd.go.th/phs.php>)

สถานการณ์น้ำฝน (แผนภาพคาดการณ์ฝนล่วงหน้าความละเอียดสูง WRF-ROMS Model)



## 3. ข้อมูลปริมาณน้ำในลำน้ำ

สถานการณ์น้ำท่า ( 20 – 24 มิ.ย. 2564 ที่มา: กรมชลประทาน)

| สถานี  | ลุ่มน้ำ      | อำเภอ           | จังหวัด | ระดับน้ำ-ม.                               | อาทิตย      | จันทร์      | อังคาร      | พุธ         | พฤหัสบดี    | แนวโน้ม<br>(เพิ่ม/ลด) |
|--------|--------------|-----------------|---------|---|-------------|-------------|-------------|-------------|-------------|-----------------------|
|        |              |                 |         | ปริมาณน้ำ-ลบ.<br>ม./ว.<br>(ระดับเตือนภัย) | 20<br>มิ.ย. | 21<br>มิ.ย. | 22<br>มิ.ย. | 23<br>มิ.ย. | 24<br>มิ.ย. |                       |
| X.170  | ทะเลสาบสงขลา | ศรีนครินทร์     | พัทลุง  | 25.20                                     | 20.77       | 20.78       | 20.80       | 20.76       | 20.76       | ทรงตัว                |
|        |              |                 |         | 290.00                                    | 5.95        | 6.30        | 7.00        | 5.60        | 5.60        |                       |
| X.265  | ทะเลสาบสงขลา | เมือง           | พัทลุง  | 8.00                                      | 6.60        | 6.37        | 6.54        | 6.40        | 6.58        | เพิ่มขึ้น             |
|        |              |                 |         | -   | -           | -           | -           | -           | -           |                       |
| X.44   | ทะเลสาบสงขลา | หาดใหญ่         | สงขลา   | 7.40                                      | 0.22        | 0.24        | 0.25        | 0.29        | 0.27        | ลดลง                  |
|        |              |                 |         | 534.00                                    | 12.60       | 13.20       | 13.50       | 14.70       | 14.10       |                       |
| X.90   | ทะเลสาบสงขลา | คลองหอย<br>โข่ง | สงขลา   | 9.53                                      | 2.48        | 2.72        | 2.76        | 2.72        | 2.65        | ลดลง                  |
|        |              |                 |         | 908.00                                    | 19.20       | 28.80       | 30.40       | 28.80       | 26.00       |                       |
| X.173A | ทะเลสาบสงขลา | สะเดา           | สงขลา   | 16.13                                     | 10.56       | 10.58       | 10.50       | 10.50       | 10.41       | ลดลง                  |
|        |              |                 |         | 259.00                                    | 13.90       | 14.20       | 13.00       | 13.00       | 11.65       |                       |
| X.174  | ทะเลสาบสงขลา | หาดใหญ่         | สงขลา   | 8.88                                      | 4.32        | 4.30        | 4.28        | 4.29        | 4.27        | ลดลง                  |
|        |              |                 |         | 210.60                                    | 1.60        | 1.50        | 1.40        | 1.45        | 1.35        |                       |

ข้อมูลระดับน้ำจากระบบตรวจวัดสภาพทางไกลอัตโนมัติลุ่มน้ำทะเลสาบสงขลา กรมทรัพยากรน้ำ  
ข้อมูลระดับน้ำ ( 22 - 24 มิ.ย. 2564 ที่มา : กรมทรัพยากรน้ำ)

| สถานี             | ตำบล  | อำเภอ   | จังหวัด | ระดับตลิ่ง(ต่ำสุด) | อังคาร      | พุธ         | พฤหัสบดี    |
|-------------------|-------|---------|---------|--------------------|-------------|-------------|-------------|
|                   |       |         |         |                    | 22<br>มิ.ย. | 23<br>มิ.ย. | 24<br>มิ.ย. |
| คลองอู่ตะเภาตอนบน | พังงา | สะเดา   | สงขลา   | 19.87              | 12.23       | 12.19       | 12.13       |
| คลองรัตภูมิ       | ควนรู | รัตภูมิ | สงขลา   | 22.62              | 13.21       | 13.11       | 13.14       |
| ลำปำ              | ลำปำ  | เมือง   | พัทลุง  | 1.15               | -0.84       | -0.88       | -0.86       |



สถานีคลองอู่ตะเภาตอนล่าง - ต.หาดใหญ่ อ.หาดใหญ่ จ.สงขลา  
(ลุ่มน้ำทะเลสาบสงขลา)

(หมายเหตุ ที่มา : <http://mekhala.dwr.go.th/cctv/> )

#### 4. สรุป

สถานการณ์น้ำในลุ่มน้ำทะเลสาบสงขลาประจำวันี่ 24 มิถุนายน 2564

สถานการณ์น้ำในลำน้ำโดยทั่วไปอยู่ในภาวะปกติ ระดับน้ำในลำน้ำส่วนใหญ่มีแนวโน้มลดลง เพิ่มขึ้น  
ทรงตัว

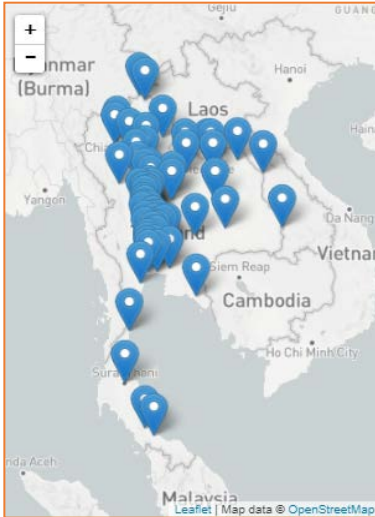


รายงานระดับน้ำจากกล้อง  
CCTV





รายงานระดับน้ำจากกล้อง CCTV  
ณ. วันที่ 24 มิถุนายน พ.ศ. 2564



สรุปสถานการณ์น้ำในลำน้ำสายหลัก

- สะพานพระแม่ย่า - อ.เมือง จ.สุโขทัย (ลุ่มน้ำยม) สถานการณ์น้ำปกติ
- สะพานสุพรรณกัลยา อ.เมือง จ.พิษณุโลก (ลุ่มน้ำน่าน) สถานการณ์น้ำปกติ
- แม่ น้ำเลย อ.เมือง จ.เลย (ลุ่มน้ำโขง) สถานการณ์น้ำปกติ
- บ้านป้อม อ.พระนครศรีอยุธยา จ.พระนครศรีอยุธยา (ลุ่มน้ำเจ้าพระยา) สถานการณ์น้ำปกติ
- สะพานบุญรัตน์ประชาชนวิวัฒน์ อ.สามพราน จ.นครปฐม (ลุ่มน้ำท่าจีน) สถานการณ์น้ำปกติ
- สถานีอุตะภาคตอนล่าง - อ.หาดใหญ่ จ.สงขลา (ลุ่มน้ำทะเลสาบสงขลา) สถานการณ์น้ำปกติ
- บ้านบางแก้ว - อ.บรรพตพิสัย จ.นครสวรรค์ (ลุ่มน้ำปิง-วัง-สะแกกรัง-ป่าสัก) สถานการณ์น้ำปกติ

บ้านหาดเสลา - อ.เก้าเลี้ยว จ.นครสวรรค์  
(ลุ่มน้ำปิง)



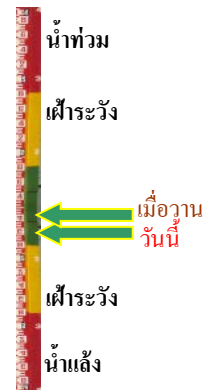
ระดับน้ำปัจจุบันต่ำกว่าสถาพ  
ระดับตลิ่งต่ำสุด 32.53 ม.รทก.  
ระดับท้องน้ำ 24.97 ม.รทก.



สะพานพระแม่ย่า - อ.เมือง จ.สุโขทัย  
(ลุ่มน้ำยม)



ระดับน้ำปัจจุบัน 45.00 ม.รทก.  
ระดับตลิ่งต่ำสุด 48.59 ม.รทก.  
ระดับท้องน้ำ - ม.รทก.



สะพานบางระกำ - อ.บางระกำ จ.พิษณุโลก  
(ลุ่มน้ำยม)



ระดับน้ำปัจจุบันต่ำกว่าสถาพ  
ระดับตลิ่งต่ำสุด 31.73 ม.รทก.  
ระดับท้องน้ำ - ม.รทก.



สะพานบ้านโพทะเล - อ.โพทะเล จ.พิจิตร  
(ลุ่มน้ำยม)



ระดับน้ำปัจจุบันต่ำกว่าสถาพ  
ระดับตลิ่งต่ำสุด 31.63 ม.รทก.  
ระดับท้องน้ำ 20.59 ม.รทก.

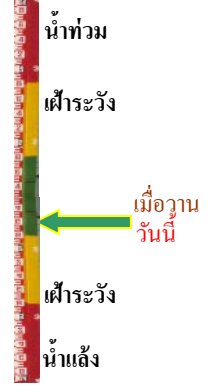


วัดเกษไชยเหนือ - อ.ชุมแสง จ.นครสวรรค์  
(ลุ่มน้ำน่าน)



ระดับน้ำปัจจุบันตันไม้บังสถาพ  
ระดับตลิ่งต่ำสุด - ม.รทก.  
ระดับท้องน้ำ - ม.รทก.

บ้านทับกฤช - อ.ชุมแสง จ.นครสวรรค์ (ทับกฤชใต้)  
(ลุ่มน้ำน่าน)



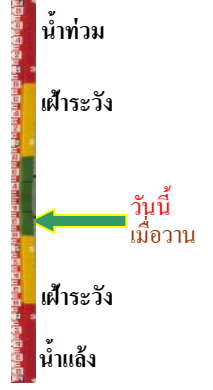
ระดับน้ำปัจจุบันต่ำกว่าสถาพ  
ระดับตลิ่งต่ำสุด 26.16 ม.รทก.  
ระดับท้องน้ำ 13.28 ม.รทก.

สะพานท่าเสา - อ.เมือง จ.อุตรดิตถ์  
(ลุ่มน้ำน่าน)



ระดับน้ำปัจจุบันต่ำกว่าสถาพ  
ระดับตลิ่งต่ำสุด 56.91 ม.รทก.  
ระดับท้องน้ำ 47.80 ม.รทก.

สะพานนครน่านพัฒนา อ.เมือง จ.น่าน  
(ลุ่มน้ำน่าน)



ระดับน้ำปัจจุบันต่ำกว่าสถาพ  
ระดับตลิ่งต่ำสุด 197.73 ม.รทก.  
ระดับท้องน้ำ 190.94 ม.รทก.

สะพานเฉลิมพระเกียรติ ร.9 48 พรรษา  
อ.เมือง จ.พิจิตร (ลุ่มน้ำน่าน)



ระดับน้ำปัจจุบัน 29.10 ม.รทก.  
ระดับตลิ่งต่ำสุด - ม.รทก.  
ระดับท้องน้ำ - ม.รทก.

สะพานเฉลิมพระเกียรติ ร.9 72 พรรษา  
อ.บางมูลนาก จ.พิจิตร (ลุ่มน้ำน่าน)



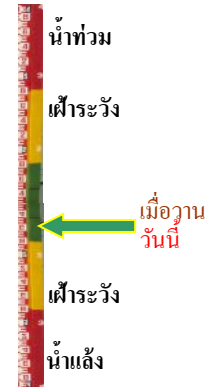
ระดับน้ำปัจจุบัน 21.65 ม.รทก.  
ระดับตลิ่งต่ำสุด 27.23 ม.รทก.  
ระดับท้องน้ำ 16.56 ม.รทก.

สะพานสุพรรณกัลยา - อ.เมือง จ.พิษณุโลก  
(ลุ่มน้ำน่าน)



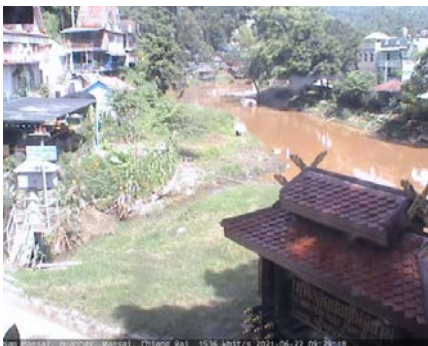
|                  |       |        |
|------------------|-------|--------|
| ระดับน้ำปัจจุบัน | 36.30 | ม.รทก. |
| ระดับตลิ่งต่ำสุด | 44.52 | ม.รทก. |
| ระดับท้องน้ำ     | 32.51 | ม.รทก. |

สถานีแม่น้ำเลย - อ.เมือง จ.เลย  
(ลุ่มน้ำโขง)



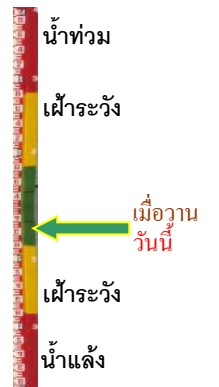
|                             |   |        |
|-----------------------------|---|--------|
| ระดับน้ำปัจจุบันต่ำกว่าสถาพ |   |        |
| ระดับตลิ่งต่ำสุด            | - | ม.รทก. |
| ระดับท้องน้ำ                | - | ม.รทก. |

สถานีหัวฝาย - อ.แม่สาย จ.เชียงราย  
(แม่สาย/โขง)



|                             |        |        |
|-----------------------------|--------|--------|
| ระดับน้ำปัจจุบันต่ำกว่าสถาพ |        |        |
| ระดับตลิ่งต่ำสุด            | -      | ม.รทก. |
| ระดับท้องน้ำ                | 394.87 | ม.รทก. |

วัดศรีชมพูนาคี - อ.ท่าบ่อ จ.หนองคาย  
(ห้วยโมง/โขงอีสาน)



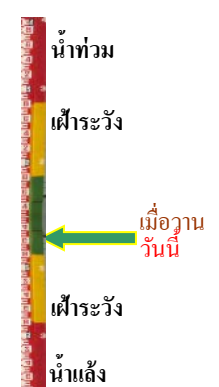
|                             |        |        |
|-----------------------------|--------|--------|
| ระดับน้ำปัจจุบันต่ำกว่าสถาพ |        |        |
| ระดับตลิ่งต่ำสุด            | 167.09 | ม.รทก. |
| ระดับท้องน้ำ                | 156.60 | ม.รทก. |

บ้านท่าสะอาด - อ.เขาก จ.บึงกาฬ  
(แม่น้ำสงคราม/ลุ่มน้ำโขง)



|                             |        |        |
|-----------------------------|--------|--------|
| ระดับน้ำปัจจุบันสูงกว่าสถาพ |        |        |
| ระดับตลิ่งต่ำสุด            | 144.92 | ม.รทก. |
| ระดับท้องน้ำ                | 134.18 | ม.รทก. |

บ้านเหล่านกขุม - อ.เมือง จ.ขอนแก่น  
(ลุ่มน้ำชี)



|                             |        |        |
|-----------------------------|--------|--------|
| ระดับน้ำปัจจุบันต่ำกว่าสถาพ |        |        |
| ระดับตลิ่งต่ำสุด            | 149.71 | ม.รทก. |
| ระดับท้องน้ำ                | 141.00 | ม.รทก. |

ร.ร.เทศบาล 4 - อ.เมือง จ.นครราชสีมา  
(ลำตะคอง/มูล)



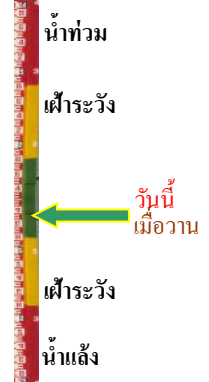
ระดับน้ำปัจจุบัน 6.71 ม.รทก.  
ระดับตลิ่งต่ำสุด 178.00 ม.รทก.  
ระดับท้องน้ำ - ม.รทก.



สะพานเดชาติวงศ์ - อ.เมือง จ.นครสวรรค์  
(ลุ่มน้ำเจ้าพระยา)



ระดับน้ำปัจจุบันต่ำกว่าสถาฟ  
ระดับตลิ่งต่ำสุด 23.22 ม.รทก.  
ระดับท้องน้ำ 11.15 ม.รทก.



บ้านยางมณี - อ.โพธิ์ทอง จ.อ่างทอง  
(ลุ่มน้ำเจ้าพระยา)



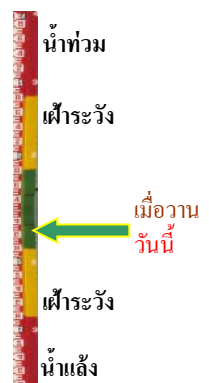
ระดับน้ำปัจจุบันต่ำกว่าสถาฟ  
ระดับตลิ่งต่ำสุด - ม.รทก.  
ระดับท้องน้ำ - ม.รทก.



ศาลากลางอ่างทอง - อ.เมือง จ.อ่างทอง  
(ลุ่มน้ำเจ้าพระยา)



ระดับน้ำปัจจุบันต่ำกว่าสถาฟ  
ระดับตลิ่งต่ำสุด - ม.รทก.  
ระดับท้องน้ำ - ม.รทก.



บ้านป้อม - อ.พระนครศรีอยุธยา  
จ.พระนครศรีอยุธยา (ลุ่มน้ำเจ้าพระยา)



ระดับน้ำปัจจุบัน 7.40 ม.รทก.  
ระดับตลิ่งต่ำสุด - ม.รทก.  
ระดับท้องน้ำ - ม.รทก.



บ้านท้ายตง - อ.สามโคก จ.ปทุมธานี  
(ลุ่มน้ำเจ้าพระยา)



ระดับน้ำปัจจุบันต่ำกว่าสถาฟ  
ระดับตลิ่งต่ำสุด - ม.รทก.  
ระดับท้องน้ำ - ม.รทก.



สะพานปรีดี - อ.เมือง จ.พระนครศรีอยุธยา  
(ลุ่มน้ำเจ้าพระยา)



ระดับน้ำปัจจุบันต่ำกว่าสถาพ  
ระดับตลิ่งต่ำสุด - ม.รทก.  
ระดับท่อน้ำ - ม.รทก.

วัดทรงสวย อ.วัดสิงห์ จ.ชัยนาท  
(ลุ่มน้ำท่าจีน)



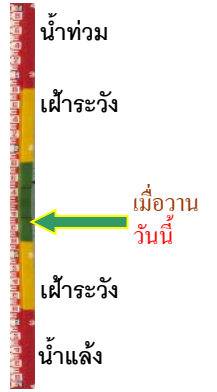
ระดับน้ำปัจจุบันต่ำกว่าสถาพ  
ระดับตลิ่งต่ำสุด - ม.รทก.  
ระดับท่อน้ำ - ม.รทก.

สะพานข้ามแม่น้ำท่าจีน 3 - อ.เมือง  
จ.สมุทรสาคร (ลุ่มน้ำท่าจีน)



ระดับน้ำปัจจุบันต่ำกว่าสถาพ  
ระดับตลิ่งต่ำสุด 1.37 ม.รทก.  
ระดับท่อน้ำ -6.73 ม.รทก.

สะพานบุญรัตน์ประชานูวัฒน์ - อ.สามพราน  
จ.นครปฐม (ลุ่มน้ำท่าจีน)



ระดับน้ำปัจจุบัน -0.72 ม.รทก.  
ระดับตลิ่งต่ำสุด 1.46 ม.รทก.  
ระดับท่อน้ำ -7.22 ม.รทก.

สะพานหลวงพ่อบึง - อ.นครไชยศรี  
จ.นครปฐม (ลุ่มน้ำท่าจีน)



ระดับน้ำปัจจุบันต่ำกว่าสถาพ  
ระดับตลิ่งต่ำสุด 2.97 ม.รทก.  
ระดับท่อน้ำ -4.69 ม.รทก.

สะพานข้ามแม่น้ำท่าจีน ทางหลวง3365  
อ.สามชุก จ.สุพรรณบุรี (ลุ่มน้ำท่าจีน)



ระดับน้ำปัจจุบันตื้นไม่บังสถาพ  
ระดับตลิ่งต่ำสุด 5.70 ม.รทก.  
ระดับท่อน้ำ 0.46 ม.รทก.

เชิงสะพานฉะเชิงเทรา - อ.เมือง จ.ฉะเชิงเทรา  
(ลุ่มน้ำบางปะกง)



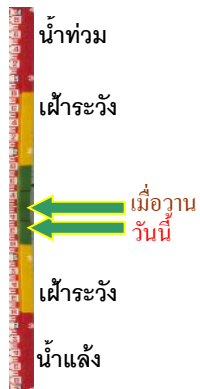
ระดับน้ำปัจจุบันต่ำกว่าสถาพ  
ระดับตลิ่งต่ำสุด 1.90 ม.รทก.  
ระดับท้องน้ำ - ม.รทก.

ตรงข้ามวัดจันทนาราม - อ.เมือง จ.จันทบุรี  
(ลุ่มน้ำชายฝั่งตะวันออก)



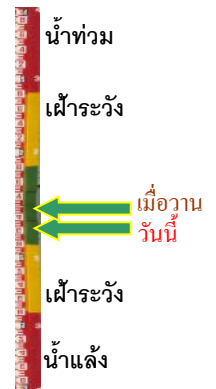
ระดับน้ำปัจจุบันต่ำกว่าสถาพ  
ระดับตลิ่งต่ำสุด 0.20 ม.รทก.  
ระดับท้องน้ำ - ม.รทก.

เทศบาลเมืองเพชรบุรี - อ.เมือง จ.เพชรบุรี  
(ลุ่มน้ำเพชรบุรี)



ระดับน้ำปัจจุบัน 0.45 ม.รทก.  
ระดับตลิ่งต่ำสุด 4.33 ม.รทก.  
ระดับท้องน้ำ 0.01 ม.รทก.

สถานีอุตู่ตะเภาตอนล่าง - อ.หาดใหญ่ จ.สงขลา  
(ลุ่มน้ำทะเลสาบสงขลา)



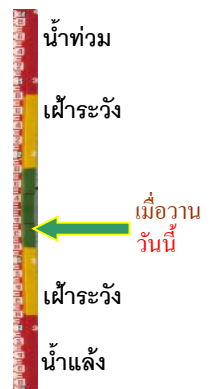
ระดับน้ำปัจจุบัน 0.30 ม.รทก.  
ระดับตลิ่งต่ำสุด 8.93 ม.รทก.  
ระดับท้องน้ำ -1.93 ม.รทก.

สถานีวัดแม่น้ำโขง (MRC) - อ.เชียงคาน จ.เลย  
(ลุ่มน้ำโขง)



ระดับน้ำปัจจุบัน 7.20 ม.รทก.  
ระดับตลิ่งต่ำสุด - ม.รทก.  
ระดับท้องน้ำ - ม.รทก.

สถานีบ้านบางแก้ว - อ.บรรพตพิสัย จ.นครสวรรค์  
(ลุ่มน้ำปิง-วัง-สะแกกรัง-ป่าสัก)



ระดับน้ำปัจจุบัน 36.57 ม.รทก.  
ระดับตลิ่งต่ำสุด 44.95 ม.รทก.  
ระดับท้องน้ำ 35.06 ม.รทก.

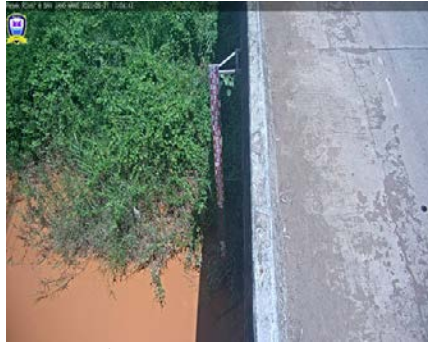
สถานีบ้านปากร่องห้วยจี่ - อ.บ้านตาก จ.ตาก  
(ลุ่มน้ำปิง-วัง-สะแกกรัง-ป่าสัก)



|                  |        |        |
|------------------|--------|--------|
| ระดับน้ำปัจจุบัน | 117.77 | ม.รทก. |
| ระดับตลิ่งต่ำสุด | 120.45 | ม.รทก. |
| ระดับท้องน้ำ     | 114.47 | ม.รทก. |



สถานีบ้านจางวาง - อ.หล่มสัก จ.เพชรบูรณ์  
(ลุ่มน้ำปิง-วัง-สะแกกรัง-ป่าสัก)



|                  |        |        |
|------------------|--------|--------|
| ระดับน้ำปัจจุบัน | 130.80 | ม.รทก. |
| ระดับตลิ่งต่ำสุด | 135.46 | ม.รทก. |
| ระดับท้องน้ำ     | 127.24 | ม.รทก. |



สถานีแม่น้ำป่าสัก - อ.เมือง จ.เพชรบูรณ์  
(ลุ่มน้ำปิง-วัง-สะแกกรัง-ป่าสัก)



|                  |        |        |
|------------------|--------|--------|
| ระดับน้ำปัจจุบัน | 110.80 | ม.รทก. |
| ระดับตลิ่งต่ำสุด | 114.98 | ม.รทก. |
| ระดับท้องน้ำ     | 104.53 | ม.รทก. |



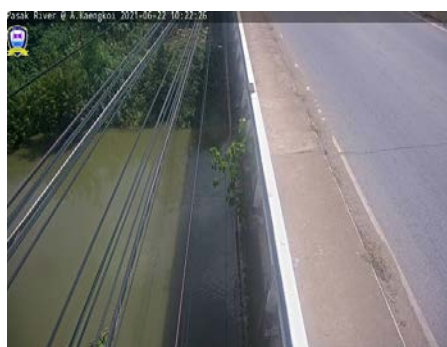
สถานีแม่น้ำป่าสัก - อ.เสนาไห้ จ.สระบุรี  
(ลุ่มน้ำปิง-วัง-สะแกกรัง-ป่าสัก)



|                  |       |        |
|------------------|-------|--------|
| ระดับน้ำปัจจุบัน | 6.50  | ม.รทก. |
| ระดับตลิ่งต่ำสุด | 13.46 | ม.รทก. |
| ระดับท้องน้ำ     | 0.04  | ม.รทก. |



สถานีแม่น้ำป่าสัก - อ.แก่งคอย จ.สระบุรี  
(ลุ่มน้ำปิง-วัง-สะแกกรัง-ป่าสัก)



|                  |       |        |
|------------------|-------|--------|
| ระดับน้ำปัจจุบัน | 7.48  | ม.รทก. |
| ระดับตลิ่งต่ำสุด | 20.10 | ม.รทก. |
| ระดับท้องน้ำ     | 4.79  | ม.รทก. |

