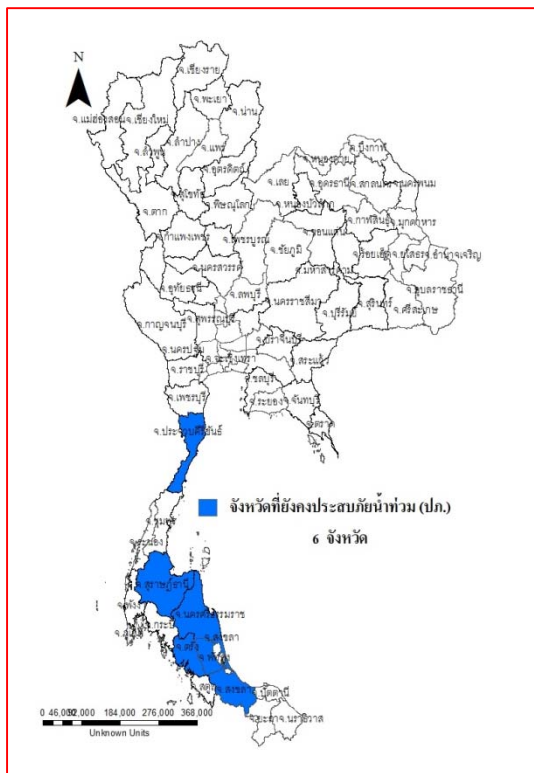




# รายงานสถานการณ์น้ำ ศูนย์ป้องกันวิกฤติน้ำ กรมทรัพยากรน้ำ วันอังคารที่ ๑๗ มกราคม ๒๕๖๐

**สภาวะอากาศ** ประเทศไทยตอนบน มีอากาศเย็นกับมีหมอกในตอนเช้าและอุณหภูมิจะลดลงอีก ๑-๒ องศาเซลเซียส ขอให้ประชาชนบริเวณดังกล่าวดูแลสุขภาพเนื่องจากสภาพอากาศที่เปลี่ยนแปลงและระมัดระวังในการสัญจรผ่านบริเวณที่มีหมอกไว้ด้วย ส่วนภาคใต้จะเริ่มมีฝนเพิ่มขึ้นและมีฝนหนักบางแห่งในระยะนี้



## สถานการณ์น้ำ

**กรมอุตุนิยมวิทยา** เผยภาคเหนือ อากาศหนาวเย็นลง 'ภาคใต้'มีฝนเพิ่มตกหนักบางแห่ง

**กรมป้องกันและบรรเทาสาธารณภัย** เร่งช่วยเหลือผู้ประสบอุทกภัยน้ำท่วม กำชับ ๕ จ.ภาคใต้เฝ้าระวังช่วง ๑๖-๑๘ ม.ค.

**จ.นครศรีธรรมราช** น้ำยังท่วม อ.พุนพิน ๒ ม.จับตาฝนระลอกใหม่

**จ.พัทลุง** ผู้ว่าฯพัทลุงกดติดตามน้ำท่วม-เดือดร้อน ๑.๒๘ แสนคน

**จ.สงขลา** น้ำท่วม ๕ อ.ริมทะเลสาบดีขึ้น-หลายหน่วยงานเร่งช่วย

**จ.ยะลา** ชาวยะลาหวั่นฝนตกหนักรอบ ๒ ทำท่วมเตรียมรับมือ

## สถานการณ์น้ำต่างประเทศ

### การช่วยเหลือ

**จ.ตรัง** มูลนิธิราชประชามอบถุงยังชีพพระราชทานช่วยเหลือประชาชน

## สถานการณ์น้ำ

**ระดับน้ำในแม่น้ำโขง ที่มาข้อมูล** : สรุปลสถานการณ์น้ำประจำวัน : ศูนย์ประมวล

วิเคราะห์สถานการณ์น้ำ กรมชลประทานระดับน้ำแม่น้ำโขง ณ วันที่ ๑๖ มกราคม ๒๕๖๐ ที่สถานีเชียงแสน เชียงคาน หนองคาย นครพนม มุกดาหาร และโขงเจียม วัดได้ ๒.๑๒, ๕.๔๙ ๒.๗๓ ๒.๕๘ ๒.๘๐ และ ๒.๙๙ เมตร ตามลำดับ เปรียบเทียบกับตลิ่ง มีค่าเท่ากับ -๑๐.๖๘ -๑๐.๕๑ ๙.๔๗ -๙.๙๒ -๙.๒๐ และ -๑๑.๕๑ เมตร ตามลำดับ แนวโน้มระดับน้ำท่า สถานีมุกดาหาร สถานีอุบลราชธานี มีแนวโน้มระดับน้ำเพิ่มขึ้น สถานีนครพนม มีแนวโน้มระดับน้ำทรงตัว สถานีเชียงแสน สถานีเชียงคาน สถานีหนองคาย มีแนวโน้มระดับน้ำลดลง

**ระดับน้ำและคุณภาพน้ำของกลุ่มน้ำสงขลา** สถานการณ์น้ำในลำน้ำโดยทั่วไปยังคงอยู่ในภาวะปกติ(ระดับน้ำต่ำกว่าระดับตลิ่งต่ำสุด) ระดับน้ำในลำน้ำส่วนใหญ่มีแนวโน้มลดลง อย่างไรก็ตามขอให้ประชาชนในพื้นที่เสี่ยงภัยติดตามเฝ้าระวังสถานการณ์น้ำอย่างใกล้ชิดเนื่องจากปริมาณฝนที่ตกหนักและฝนที่ตกสะสมในระยะสถานการณ์น้ำท่า (๑๒ ม.ค.- ๑๖ ม.ค.๒๕๖๐) (ที่มา: กรมชลประทาน) สถานีคลองลำ อ.ศรีนครินทร์ จ.พัทลุง สถานีคลองนุ้ย อ.เมือง จ.พัทลุง สถานีคลองหวั อ.หาดใหญ่ จ.สงขลา สถานีคลองอู่ตะเภา อ.หาดใหญ่ จ.สงขลา สถานีคลองอู่ตะเภา อ.คลองหอยโข่ง จ.สงขลา สถานีคลองอู่ตะเภา อ.สะเดา จ.สงขลา วัดปริมาณน้ำได้ ๒๑.๔๕ ๐.๑๕ ๒.๓๔ ๒๖.๔ ๑๕.๖๐ และ ๓๑.๕๕ ลบม/วินาที

สถานีตรวจวัดระดับน้ำ (CCTV) ณ วันที่ ๑๖ มกราคม ๒๕๖๐ การตรวจวัดระดับน้ำจากกล้อง (CCTV) ระดับน้ำส่วนใหญ่อยู่ในเกณฑ์ปกติ

จังหวัด	สถานที่ตั้งกล้อง	แม่น้ำ/คูน้ำ	วิกฤติ	วิกฤติ	ระดับน้ำ (ม.รทก.)			สถานการณ์	หมายเหตุ
			น้ำแล้ง	น้ำท่วม	พ.ศ.2560				
			ระดับน้อยกว่า	ระดับมากกว่า	12 ม.ค	15 ม.ค	16 ม.ค		
จ.สุโขทัย	สะพานพระเมรุ อ.เมือง	ยม	42.48	48.59	44.10	44.50	45.00	น้ำปกติ	↑
จ.อุตรดิตถ์	สะพานท่าเสา อ.เมือง	น่าน	49.22	56.91	55.00	55.25	55.45	น้ำปกติ	↑
จ.น่าน	สะพานนครน่านพัฒนา อ.เมือง		192.17	197.73	192.00	192.00	192.00	น้ำปกติ	↔
จ.พิษณุโลก	สะพานสุพรรณกัลยา อ.เมือง	น่าน	33.98	44.52	37.35	36.80	36.90	น้ำปกติ	↑
จ.นครพนม	เทศบาล ต.นาแก อ.นาแก	ห้วยน้ำก่ำ/โขงอีสาน	139.05	142.42	141.93	141.88	141.88	น้ำปกติ	↔
จ.ขอนแก่น	บ้านเหล่านกขุม อ.เมือง	ชี	142.78	149.71	145.30	145.30	145.30	น้ำปกติ	↔
จ.บุรีรัมย์	สตีก อ.สตีก	มูล	123.13	128.76	125.10	125.10	125.15	น้ำปกติ	↑
จ.สิงห์บุรี	เชิงสะพานสิงห์บุรี อ.เมือง	เจ้าพระยา	3.45	11.50	2.00	2.00	2.00	น้ำปกติ	↔
จ.พระนครศรีอยุธยา	อ.เสนา	น้อย/เจ้าพระยา	2.00	5.00	0.90	0.70	0.30	น้ำปกติ	↓
จ.พระนครศรีอยุธยา	บ้านป้อม อ.พระนครศรีอยุธยา	เจ้าพระยา	-	-	0.30	0.15	-0.10	น้ำปกติ	↓
จ.อุทัยธานี	เชิงสะพานบริรักษ์ อ.เมือง	สะแกกรัง	15.16	19.90	4.90	4.90	4.90	น้ำปกติ	↔
จ.สมุทรสาคร	สะพานข้ามแม่น้ำท่าจีน3 อ.เมือง	ท่าจีน	-5.11	0.57	0.31	0.56	0.71	น้ำปกติ	↑
จ.สุพรรณบุรี	สะพานวัดพระรูป อ.เมือง	ท่าจีน	-1.26	2.75	0.24	0.24	0.24	น้ำปกติ	↔
จ.สุพรรณบุรี	สะพานข้ามแม่น้ำท่าจีนทหทอ365 อ.สนมฤกษ์	ท่าจีน	1.55	5.18	3.11	3.11	3.11	น้ำปกติ	↔
จ.ชัยนาท	สะพานสามง่าม-ท่าโบสถ์ อ.หันคา	ท่าจีน	10.69	12.83	11.22	11.32	11.37	น้ำปกติ	↑
จ.จันทบุรี	ตรงข้ามวัดฉิมพาราม อ.เมือง	จันทบุรี/ ชายฝั่งทะเลตะวันออก	0.20	3.73	1.10	1.00	1.00	น้ำปกติ	↔
จ.เพชรบุรี	เทศบาลเมืองเพชรบุรี อ.เมือง	เพชรบุรี	-	3.18	1.80	1.40	1.30	น้ำปกติ	↓
จ.ประจวบคีรีขันธ์	ร.ร.อนุบาลบางสะพาน อ.บางสะพาน	คลองบางสะพาน/ ชายฝั่งทะเลตะวันตก	-	3.30	N/A	1.85	1.60	น้ำท่วม	↓
จ.สงขลา	สถานีคลองอู่ตะเภาคลองล่าง อ.หาดใหญ่	ทะเลสาบสงขลา	-	-	1.10	1.20	1.20	น้ำปกติ	↔
จ.พัทลุง	สถานีคลองตะโหมด อ.ตะโหมด	ทะเลสาบสงขลา	-	-	22.90	22.90	22.90	น้ำปกติ	↔

\*\*ม.รทก. คือ เมตรเทียบกับระดับน้ำทะเลปานกลาง

\*\* ระดับน้ำทะเลปานกลาง (Mean Sea Level) หรือ ร.ท.ก. เป็นค่าการวัด ระดับน้ำทะเลขึ้นสูงสุด (High Tide : HT) และลงต่ำสุด (Low Tide : LT) ของแต่ละวัน ในช่วงระยะเวลาที่กำหนด แล้วนำค่ามาเฉลี่ยเป็นระดับน้ำทะเลปานกลาง สำหรับระยะเวลาที่ทำการวัดโดยทั่วไปจะต้องวัดเป็นเวลา ๑๘.๖ ปี ตามวัฏจักรของน้ำ ระดับน้ำทะเลปานกลางของแต่ละบริเวณทั่วโลกอาจจะมีค่าสูงไม่เท่ากัน

ในประเทศไทยใช้เวลาในการวัด ๕ ปี โดยเลือกที่ตำบลเกาะหลัก จังหวัดประจวบคีรีขันธ์ เป็นที่วัด แล้วนำมาหาค่าเฉลี่ย เพื่อใช้เป็นค่าระดับน้ำทะเลปานกลาง ให้มีค่า ๐.๐๐๐ เมตร ทำการถ่ายโยงมายังหมุด BM-A (ซึ่งถือว่าเป็นหมุดหลักฐานหมุดแรกของประเทศไทย) ซึ่งมีค่าระดับน้ำทะเลปานกลาง ๑.๔๔๗๗ เมตร

\*N/A คือ อ่านค่าระดับจากไม้วัดระดับ (Staff) ไม่ได้ / ไม้วัดระดับ (Staff) ชำรุด

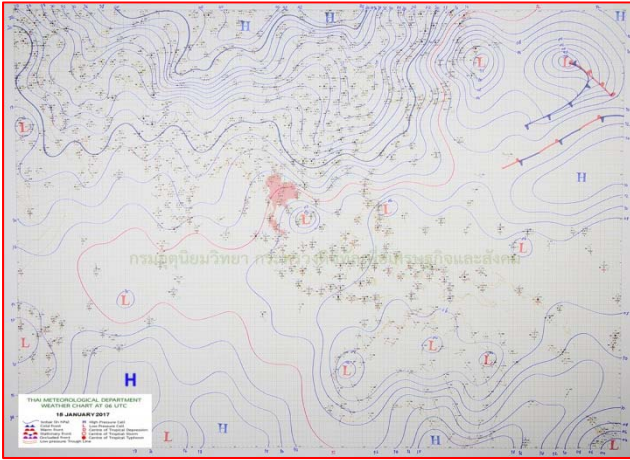
## ปริมาณน้ำฝนสูงสุด (มม.)

จังหวัด	๑๑ ม.ค.๕๙	๑๒ ม.ค.๕๙	๑๓ ม.ค.๕๙	๑๔ ม.ค.๕๙	๑๕ ม.ค.๕๙
จ.นครสวรรค์	๑๐.๕	๒๔.๗	-	-	-
จ.ชัยนาท	-	-	๒๕.๐	-	-
จ.พระนครศรีอยุธยา	-	-	-	-	-
จ.สุพรรณบุรี	๐.๘	๑.๖	-	-	-
จ.ลพบุรี	๐.๑	๑.๕	-	-	-
จ.กาญจนบุรี	๙.๐	๑.๘	-	-	-
จ.ราชบุรี	๐.๖	-	-	-	-
จ.นครปฐม	-	-	-	-	-
จ.นนทบุรี	-	-	-	-	-
จ.ปทุมธานี	๑.๐	๐.๒	-	-	-
จ.สมุทรปราการ	-	๐.๓	๑๔.๑	-	-
จ.นครนายก	๒.๕	-	-	๙.๗	-
จ.ปราจีนบุรี	๗.๗	-	๑๒.๐	๐.๓	-
จ.สระแก้ว	-	-	๒๓.๖	-	-
จ.ฉะเชิงเทรา	๕.๕	-	-	๓.๑	-
จ.ชลบุรี	๑๒.๔	-	-	๑๒.๗	-
จ.ระยอง	๔.๖	-	๔.๓	๔๒.๗	-
จ.จันทบุรี	๙.๔	-	๒.๖	๑๐.๓	๒๑.๓
จ.ตราด	-	๐.๕	-	๕๒.๖	๐.๙
จ.เพชรบุรี	-	-	-	-	-
จ.ประจวบคีรีขันธ์	๐.๕	-	-	-	-
จ.ชุมพร	๔๕.๓	๒๕.๖	๑.๖	-	-
จ.สุราษฎร์ธานี	๗.๘	๔๐.๐	๕.๐	๐.๕	๔๐.๐
จ.นครศรีธรรมราช	๖๓.๔	๔๒.๘	๓๕.๐	๒๙.๕	๑๙.๕
จ.พัทลุง	-	-	-	-	๐.๒
จ.สงขลา	๔.๖	๘.๓	-	-	๑๗.๐
จ.ปัตตานี	๑๒.๓	-	-	-	๒๕.๒
จ.ยะลา	-	-	-	-	๒๓.๐
จ.นราธิวาส	-	-	-	-	-
จ.ระนอง	๒๐.๒	-	๐.๕	-	-
จ.พังงา	-	-	-	-	-
จ.กระบี่	-	-	-	-	๐.๒
จ.ภูเก็ต	๑.๖	-	-	-	-
จ.ตรัง	-	-	๒๔.๑	-	๒๖.๖
จ.สตูล	-	-	-	๗.๑	๒๑.๗



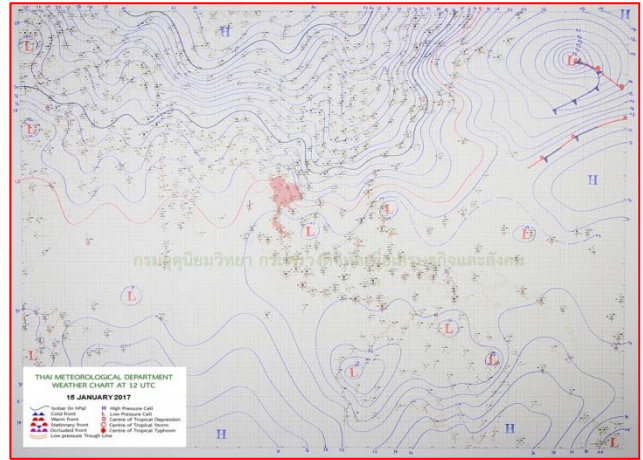


# แผนที่อากาศ



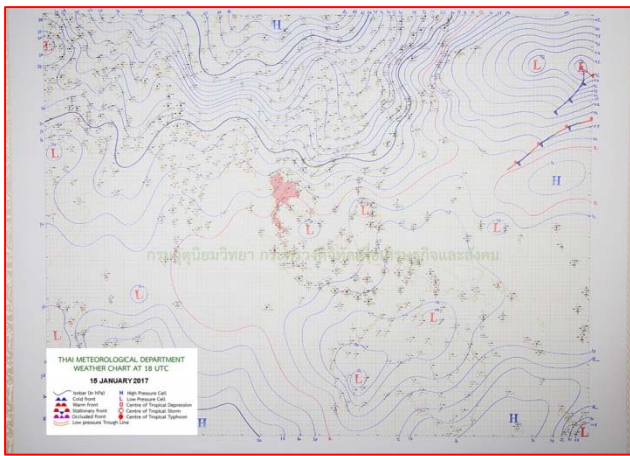
๑๕ ม.ค.๖๐ เวลา ๐๓:๐๐ น.

๑



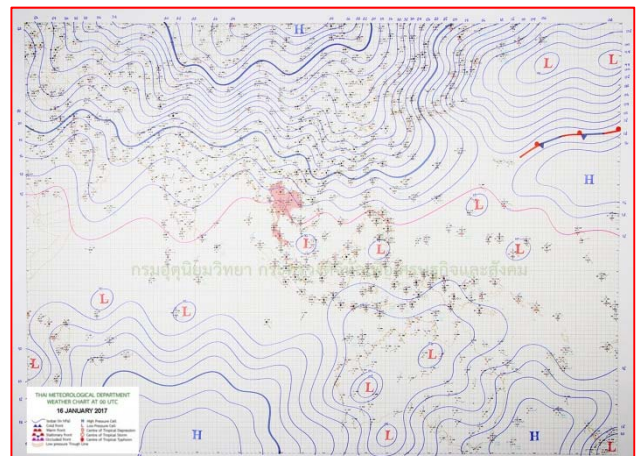
๑๕ ม.ค.๖๐ เวลา ๑๒:๐๐ น.

๒



๑๖ ม.ค.๖๐ เวลา ๐๙:๐๐ น.

๓



๑๖.ม.ค ๖๐ เวลา ๗:๐๐ น.

๔

รายงานปริมาณน้ำฝนจากกรมอุตุนิยมวิทยา

วันที่ 16 มกราคม 2560

รายงานฝน เวลา 07.00 น.ของวันที่ 15 มกราคม 2560

สถานีอุตุนิยมวิทยา					ปริมาณน้ำฝน24 ชม.(mm)	ปริมาณน้ำฝนสะสม(mm.)								
ภาคเหนือ					สูงสุด ของประเทศ	27.7	1,148.4	ภาคใต้ฝั่งตะวันออก						
สถานีอุตุนิยมวิทยา	ปริมาณน้ำฝน24 ชม.(mm)	ปริมาณน้ำฝนสะสม(mm.)	ปริมาณฝนม.ค.(mm.)	สถานะฝนสะสมปัจจุบันเทียบกับค่าเฉลี่ย 30 ปี	สูงสุด ของภาคเหนือ	-	88.3	สถานีอุตุนิยมวิทยา	ปริมาณน้ำฝน24 ชม.(mm)	ปริมาณน้ำฝนสะสม(mm.)	ปริมาณฝนม.ค.(mm.)	สถานะฝนสะสมปัจจุบันเทียบกับค่าเฉลี่ย 30 ปี		
					สูงสุด ของภาคกลาง	-	85.8							
แม่ฮ่องสอน	ไม่มีฝน	11.1	6.4	สูงกว่า	สูงสุด ของภาคตะวันออกเฉียงเหนือ	-	37.0	เพชรบุรี	ไม่มีฝน	166.0	11.4	สูงกว่า		
ดอยอ่างขาง	ไม่มีฝน	23.2	***	***	สูงสุด ของภาคใต้ฝั่งตะวันออก	23.7	1,148.4	หนองพลับ สกษ.	ไม่มีฝน	251.9	6.9	สูงกว่า		
เชียงใหม่	ไม่มีฝน	74.5	7.5	สูงกว่า	สูงสุด ของภาคใต้ฝั่งตะวันตก	27.7	420.8	หัวหิน	ไม่มีฝน	232.1	11.8	สูงกว่า		
เชียงใหม่ สกษ.	ไม่มีฝน	72.4	9.9	สูงกว่า	ภาคตะวันออกเฉียงเหนือ				ประจวบคีรีขันธ์	ไม่มีฝน	406.3	24.4	สูงกว่า	
ทุ่งช้าง	ไม่มีฝน	76.2	22.5	สูงกว่า	สถานีอุตุนิยมวิทยา	ปริมาณน้ำฝน24 ชม.(mm)	ปริมาณน้ำฝนสะสม(mm.)	ปริมาณฝนม.ค.(mm.)	สถานะฝนสะสมปัจจุบันเทียบกับค่าเฉลี่ย 30 ปี	ชุมพร	ไม่มีฝน	446.1	59.4	สูงกว่า
พะเยา	-	63.0	5.7	สูงกว่า						สวี สกษ.	ไม่มีฝน	584.8	82.3	สูงกว่า
หัวฝาง	ไม่มีฝน	37.9	7.0	สูงกว่า	เลย สกษ.	ไม่มีฝน	8.9	5.4	สูงกว่า	เกาะสมุย	23.7	454.8	86.2	สูงกว่า
เด่น	ไม่มีฝน	36.8	6.2	สูงกว่า	หนองคาย	-	5.2	8.3	สูงกว่า	นครศรีธรรมราช	ไม่มีฝน	1,110.2	145.4	สูงกว่า
แม่สะเรียง	ไม่มีฝน	9.9	1.5	สูงกว่า	เลย	ไม่มีฝน	10.8	6.2	สูงกว่า	นครศรีธรรมราช สกษ.	ไม่มีฝน	1,148.4	103.0	สูงกว่า
แม่ใจ สกษ.	-	-	3.0	ต่ำกว่า	อุดรธานี	ไม่มีฝน	5.7	6.3	สูงกว่า	สุราษฎร์ธานี สกษ.	2.0	504.2	144.2	สูงกว่า
เชียงใหม่	ไม่มีฝน	27.4	4.2	สูงกว่า	สกลนคร สกษ.	ไม่มีฝน	4.9	5.4	สูงกว่า	พระแสง สอท.	-	153.6	43.8	สูงกว่า
ศรีสำโรง	-	80.4	2.8	สูงกว่า	สกลนคร	ไม่มีฝน	2.8	4.7	สูงกว่า	ฉวาง	0.8	287.5	38.4	สูงกว่า
ลำปาง	ไม่มีฝน	36.7	2.8	สูงกว่า	นครพนม	ไม่มีฝน	1.8	3.0	สูงกว่า	พิทลุง สกษ.	0.2	723.2	58.4	สูงกว่า
ลำพูน	ไม่มีฝน	27.1	5.8	สูงกว่า	นครพนม สกษ.	ไม่มีฝน	2.0	2.0	สูงกว่า	สงขลา	17.0	291.0	74.8	สูงกว่า
แพร่	ไม่มีฝน	43.8	4.4	สูงกว่า	หนองบัวลำภู	ไม่มีฝน	13.2	***	***	หาดใหญ่	ไม่มีฝน	201.0	53.8	สูงกว่า
น่าน	ไม่มีฝน	41.3	5.1	สูงกว่า	ขอนแก่น	ไม่มีฝน	1.2	4.0	ต่ำกว่า	ดอนขันธ์ สกษ.	10.0	248.3	100.9	สูงกว่า
น่าน สกษ.	-	88.3	0.7	สูงกว่า	มหาสารคาม	-	6.4	3.5	สูงกว่า	สะเดา	ไม่มีฝน	166.0	82.9	สูงกว่า
ลำปาง สกษ.	-	88.3	0.7	สูงกว่า	มุกดาหาร	ไม่มีฝน	0.3	3.7	ต่ำกว่า	ปัตตานี	15.9	280.2	50.9	สูงกว่า
อุดรดิตถ์	ไม่มีฝน	40.3	5.5	สูงกว่า	ท่าพระ สกษ.	ไม่มีฝน	2.7	8.5	ต่ำกว่า	ยะลา สกษ.	23.0	343.3	***	***
สุโขทัย	ไม่มีฝน	44.6	11.7	สูงกว่า	กาฬสินธุ์	ไม่มีฝน	0.8	3.4	ต่ำกว่า	นราธิวาส	-	510.6	101.6	สูงกว่า
ศรีสำโรง สกษ.	ไม่มีฝน	42.7	7.6	สูงกว่า	ชัยภูมิ	ไม่มีฝน	1.3	4.5	ต่ำกว่า	ภาคใต้ฝั่งตะวันตก				
นลัมสีก	ไม่มีฝน	5.7	4.8	สูงกว่า	ร้อยเอ็ด สกษ.	ไม่มีฝน	2.9	4.5	สูงกว่า	สถานีอุตุนิยมวิทยา	ปริมาณน้ำฝน24 ชม.(mm)	ปริมาณน้ำฝนสะสม(mm.)	ปริมาณฝนม.ค.(mm.)	สถานะฝนสะสมปัจจุบันเทียบกับค่าเฉลี่ย 30 ปี
แม่สอด	ไม่มีฝน	12.3	1.7	สูงกว่า	ร้อยเอ็ด	ไม่มีฝน	2.1	3.6	สูงกว่า					
ตาก	ไม่มีฝน	43.9	2.1	สูงกว่า	อุบลราชธานี (ศูนย์)	ไม่มีฝน	0.1	2.0	ต่ำกว่า	ระนอง	ฝนเล็กน้อย	420.80	18.60	สูงกว่า
เชียงใหม่	ไม่มีฝน	31.7	2.8	สูงกว่า	อุบลราชธานี สกษ.	ไม่มีฝน	-	0.7	ต่ำกว่า	ตะกั่วป่า	ไม่มีฝน	94.30	33.40	สูงกว่า
พิษณุโลก	ไม่มีฝน	22.1	3.9	สูงกว่า	ศรีสะเกษ	ไม่มีฝน	-	2.4	ต่ำกว่า	กระบี่	0.2	231.40	32.00	สูงกว่า
เพชรบูรณ์	ไม่มีฝน	57.3	5.6	สูงกว่า	ท่าตูม	ไม่มีฝน	-	5.1	ต่ำกว่า	ภูเก็ต	ไม่มีฝน	260.00	30.30	สูงกว่า
กำแพงเพชร	ไม่มีฝน	11.7	2.3	สูงกว่า	นครราชสีมา	-	6.0	8.2	สูงกว่า	ภูเก็ต (ศูนย์)	ไม่มีฝน	121.20	36.20	สูงกว่า
อุ้มผาง	ไม่มีฝน	7.6	6.8	สูงกว่า	สุรินทร์	ไม่มีฝน	3.5	5.6	สูงกว่า	เกาะลันตา	ไม่มีฝน	198.50	14.90	สูงกว่า
พิจิตร สกษ.	ไม่มีฝน	69.9	7.5	สูงกว่า	สุรินทร์ สกษ.	-	2.4	4.2	สูงกว่า	ตรัง	25.6	270.90	32.50	สูงกว่า
ดอยมเขตร์ สกษ.	ไม่มีฝน	10.5	6.7	สูงกว่า	ไซคชัย	ไม่มีฝน	9.1	4.0	สูงกว่า	สตูล	27.7	120.00	21.20	สูงกว่า
วิเชียรบุรี	ไม่มีฝน	3.4	7.7	ต่ำกว่า	ปากช่อง สกษ.	ไม่มีฝน	3.2	8.5	ต่ำกว่า	สรุปปริมาณฝนมาก สถานีอุตุนิยมวิทยา				
ภาคกลาง					นางรอง	ไม่มีฝน	1.8	4.7	ต่ำกว่า	ปริมาณน้ำฝนสูงสุด	ปริมาณน้ำฝนสะสมสูงสุด	ปริมาณน้ำฝนสูงสุด	ปริมาณน้ำฝนสะสมสูงสุด	
สถานีอุตุนิยมวิทยา	ปริมาณน้ำฝน24 ชม.(mm)	ปริมาณน้ำฝนสะสม(mm.)	ปริมาณฝนม.ค.(mm.)	สถานะฝนสะสมปัจจุบันเทียบกับค่าเฉลี่ย 30 ปี	บุรีรัมย์	ไม่มีฝน	37.0	8.4	สูงกว่า					
นครสวรรค์	ไม่มีฝน	38.6	4.3	สูงกว่า	ภาคตะวันออก				1	สตูล	27.7	120.0		
ตากฟ้า สกษ.	ไม่มีฝน	48.6	5.5	สูงกว่า	สถานีอุตุนิยมวิทยา	ปริมาณน้ำฝน24 ชม.(mm)	ปริมาณน้ำฝนสะสม(mm.)	ปริมาณฝนม.ค.(mm.)	สถานะฝนสะสมปัจจุบันเทียบกับค่าเฉลี่ย 30 ปี	2	ตรัง	25.6	270.9	
ชัยนาท สกษ.	ไม่มีฝน	10.4	5.2	สูงกว่า						นครนายก	ไม่มีฝน	8.8	***	***
อุทัยธานี	ไม่มีฝน	17.8	2.4	สูงกว่า	ปราจีนบุรี	ไม่มีฝน	4.9	7.7	สูงกว่า	4	ยะลา สกษ.	23.0	343.3	
พระนครศรีอยุธยา	ไม่มีฝน	5.3	***	***	กบินทร์บุรี	ไม่มีฝน	9.7	9.0	สูงกว่า	5	สงขลา	17.0	291.0	
บัวชุม	ไม่มีฝน	0.8	6.7	ต่ำกว่า	สระแก้ว	ไม่มีฝน	6.5	9.9	สูงกว่า	ศูนย์ป้องกันวิกฤตน้ำ กรมทรัพยากรน้ำ				
ปทุมธานี สกษ.	ไม่มีฝน	8.2	4.2	สูงกว่า	ฉะเชิงเทรา	ไม่มีฝน	15.1	3.0	สูงกว่า	ศูนย์เมขลา				
สมุทรปราการ สกษ.	ไม่มีฝน	54.0	***	***	ชลบุรี	ไม่มีฝน	57.6	9.9	สูงกว่า	ศูนย์เมขลา				
ทองผาภูมิ	ไม่มีฝน	20.0	5.4	สูงกว่า	เกาะสีชัง	-	123.8	10.9	สูงกว่า	ศูนย์เมขลา				
สุพรรณบุรี	ไม่มีฝน	14.0	3.7	สูงกว่า	ทันทา	ไม่มีฝน	88.9	15.6	สูงกว่า	ศูนย์เมขลา				
ลพบุรี	ไม่มีฝน	14.1	5.7	สูงกว่า	ลจบุรีประเทศ	ไม่มีฝน	31.8	5.4	สูงกว่า	ศูนย์เมขลา				
อุทง สกษ.	ไม่มีฝน	20.9	5.3	สูงกว่า	แหลมฉบัง	ไม่มีฝน	92.6	20.9	สูงกว่า	ศูนย์เมขลา				
สนามบินสุวรรณภูมิ	ไม่มีฝน	7.1	11.3	สูงกว่า	สัตหีบ	ไม่มีฝน	97.2	25.6	สูงกว่า	ศูนย์เมขลา				
สมุทรสงคราม	ไม่มีฝน	85.8	***	***	ระยอง	ไม่มีฝน	106.6	20.7	สูงกว่า	ศูนย์เมขลา				
กาญจนบุรี	ไม่มีฝน	46.7	3.3	สูงกว่า	หัวไผ่ สกษ.	ไม่มีฝน	66.7	25.9	สูงกว่า	ศูนย์เมขลา				
นครปฐม	ไม่มีฝน	33.8	4.5	สูงกว่า	จันทบุรี	ไม่มีฝน	70.8	18.7	สูงกว่า	ศูนย์เมขลา				
กรุงเทพฯ บางนา สกษ.	ไม่มีฝน	41.3	11.9	สูงกว่า	พลับ สกษ.	0.2	63.4	31.8	สูงกว่า	ศูนย์เมขลา				
กรุงเทพฯ ท่าเรือคลองเตย	ไม่มีฝน	17.0	23.9	สูงกว่า	ตราด	0.9	31.9	37.2	สูงกว่า	ศูนย์เมขลา				
กรุงเทพฯ หนองจอก	ไม่มีฝน	44.5	13.3	สูงกว่า										
สนามบินดอนเมือง	ไม่มีฝน	-	11.4	ต่ำกว่า										
ปาร์ก	ไม่มีฝน	-	10.0	ต่ำกว่า										
ราชบุรี	ไม่มีฝน	59.2	3.0	สูงกว่า										

สัญลักษณ์ \*\*\*ไม่มีข้อมูล - ยังไม่ได้รับรายงาน/ไม่มีข้อมูล/ไม่มีฝน

หมายเหตุ ได้รับรายงานเพิ่มเติมโดยการบันทึกของเจ้าหน้าที่เป็นรายวัน ณ เวลา 07:00 น.

ปริมาณฝนสูงสุดรายวันเท่ากับ 40.0 มม. ที่ อ.เวียงสระ จ.สุราษฎร์ธานี

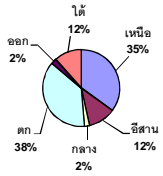
# รายงานสรุปสภาพน้ำในอ่างเก็บน้ำขนาดใหญ่และขนาดกลาง

รายงานสถานการณ์ ณ วันที่ 16 มกราคม 2560

ปริมาณน้ำในอ่างที่ใช้การได้ในสัปดาห์นี้ + มากกว่า / - น้อยกว่า สัปดาห์ก่อน **302.19** ล้าน ลบ.ม.

สถานการณ์ปริมาณน้ำในอ่างเก็บน้ำที่ใช้ในกิจกรรมท่องเที่ยว มากกว่าปริมาณน้ำไหลเข้าอ่าง เนื่องด้วยเก็บสัปดาห์ที่ผ่านมา ครัวเรือนอย่างระมัดระวัง

ปริมาณน้ำรวมทั้งประเทศ  
70,921 ล้าน ลบ.ม. (100%)



เปรียบเทียบปริมาณน้ำรวม  
ทั่วประเทศ ปัจจุบัน  
ใน ปี 60 และ ปี 59

วันที่ 16 มกราคม 2560 เท่ากับ

48,519 ล้าน ลบ.ม. หรือ เท่ากับ

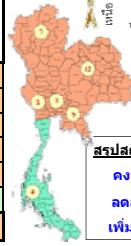
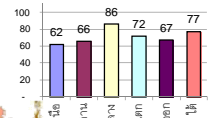
68%

วันที่ 16 มกราคม 2559 เท่ากับ

38,983 ล้าน ลบ.ม. หรือ เท่ากับ

55%

% ปริมาณน้ำรวมแต่ละภาคปัจจุบัน



สรุปสถานการณ์ปริมาณน้ำในอ่างฯ

คงที่	4	อ่าง
ลดลง	22	อ่าง
เพิ่มขึ้น	12	อ่าง

ภาค	สถานการณ์ปริมาณน้ำในอ่าง				ปริมาณน้ำเปลี่ยนแปลง (ล้าน ม.³)	สถานะ
	ลดลง (แห่ง)	คงที่ (แห่ง)	เพิ่มขึ้น (แห่ง)	รวม (แห่ง)		
ภาคเหนือ	4	1	2	7	-159.00	ปริมาณน้ำในอ่างเก็บน้ำลดลง
ภาคตะวันออกเฉียงเหนือ	10	2	-	12	-129.00	ปริมาณน้ำในอ่างเก็บน้ำลดลง
ภาคกลาง	2	-	1	3	-39.00	ปริมาณน้ำในอ่างเก็บน้ำลดลง
ภาคตะวันตก	2	-	-	2	-57.00	ปริมาณน้ำในอ่างเก็บน้ำลดลง
ภาคตะวันออก	4	1	5	10	-9.19	ปริมาณน้ำในอ่างเก็บน้ำลดลง
ภาคใต้	-	-	4	4	91.00	ปริมาณน้ำในอ่างเก็บน้ำเพิ่มขึ้น
<b>รวมทั้งประเทศ</b>	<b>22</b>	<b>4</b>	<b>12</b>	<b>38</b>	<b>-302.19</b>	<b>ปริมาณน้ำในอ่างเก็บน้ำลดลง</b>

ภาค	อ่างเก็บน้ำ	ความจุที่ใช้งาน (ล้าน ม.³)	ปริมาณน้ำที่ใช้งานได้ (ล้าน ม.³)	ใช้การได้จริง (ล้าน ม.³)	ปริมาณน้ำรวม วันที่ 16 มกราคม 2559 (ล้าน ม.³)	%	ปัจจุบัน วันที่ 16 มกราคม 2560				สัปดาห์ก่อน วันที่ 10 มกราคม 2560				ปริมาณน้ำ + เพิ่มขึ้น - ลดลง (ล้าน ม.³)	สถานการณ์ในอ่าง
							ปริมาณรวม (ล้าน ม.³)	%	ปริมาณน้ำใช้การได้จริง (ล้าน ม.³)	%	ปริมาณรวม (ล้าน ม.³)	%	ปริมาณน้ำใช้การได้จริง (ล้าน ม.³)	%		
<b>ภาคเหนือ (7)</b>																
ภูมิพล (2)	ตาก	13,462	3,800	9,662	4,850	36%	6,908	51%	3,108	23%	6,951	52%	3,151	23%	-43.00	ลดลง
สิริกิติ์ (2)	อุดรธานี	9,510	2,850	6,660	4,643	49%	7,013	74%	4,163	44%	7,121	75%	4,271	45%	-108.00	ลดลง
แม่กวด	เชียงใหม่	265	12	253	69	26%	182	69%	170	64%	181	68%	169	64%	1.00	เพิ่มขึ้น
แม่กวด	เชียงใหม่	263	14	249	31	12%	108	41%	94	36%	109	41%	95	36%	-1.00	ลดลง
กุ่ม	ลำปาง	106	3	103	27	25%	102	96%	99	93%	102	96%	99	93%	-	คงที่
กุ่ม	ลำปาง	170	6	164	26	15%	160	94%	154	91%	157	92%	151	89%	3.00	เพิ่มขึ้น
แควน้อย	พิษณุโลก	939	43	896	370	39%	769	82%	726	77%	780	83%	737	78%	-11.00	ลดลง
<b>รวมภาคเหนือ</b>	<b>34.85%</b>	<b>24,715</b>	<b>6,728</b>	<b>17,987</b>	<b>10,016</b>	<b>41%</b>	<b>15,242</b>	<b>62%</b>	<b>8,514</b>	<b>34%</b>	<b>15,401</b>	<b>62%</b>	<b>8,673</b>	<b>35%</b>	<b>-159.00</b>	<b>ลดลง</b>
<b>ภาคตะวันออกเฉียงเหนือ (12)</b>																
ห้วยหลวง	อุดรธานี	136	7	129	32	24%	96	71%	89	65%	99	73%	92	68%	-3.00	ลดลง
น้ำอูน	สกลนคร	520	45	475	185	36%	246	47%	201	39%	252	48%	207	40%	-6.00	ลดลง
น้ำพอง (2)	สกลนคร	165	8	157	66	40%	60	36%	52	32%	61	37%	53	32%	-1.00	ลดลง
จุฬารัตน์ (2)	ชัยภูมิ	164	37	127	83	51%	145	88%	108	66%	150	91%	113	69%	-5.00	ลดลง
อุบลรัตน์ (2)	ขอนแก่น	2,431	581	1,850	713	29%	1,975	81%	1,394	57%	2,033	84%	1,452	60%	-58.00	ลดลง
ลำปาว	กาฬสินธุ์	1,980	100	1,880	853	43%	1,032	52%	932	47%	1,055	53%	955	48%	-23.00	ลดลง
ลำดอง	นครราชสีมา	314	22	292	119	38%	115	37%	93	30%	116	37%	94	30%	-1.00	ลดลง
ลำพระเพลิง	นครราชสีมา	155	1	154	86	55%	70	45%	69	45%	70	45%	69	45%	-	คงที่
มูลบน	นครราชสีมา	141	7	134	47	33%	69	49%	62	44%	70	50%	63	45%	-1.00	ลดลง
ลำน้ำพระยา	นครราชสีมา	275	7	268	95	35%	126	46%	119	43%	127	46%	120	44%	-1.00	ลดลง
ลำน้ำระยอง	บุรีรัมย์	121	3	118	65	54%	62	51%	59	49%	62	51%	59	49%	-	คงที่
สิรินธร (2)	อุบลราชธานี	1,966	831	1,135	1,301	66%	1,520	77%	689	35%	1,550	79%	719	37%	-30.00	ลดลง
<b>รวมภาคตะวันออกเฉียงเหนือ</b>	<b>11.80%</b>	<b>8,369</b>	<b>1,649</b>	<b>6,720</b>	<b>3,645</b>	<b>44%</b>	<b>5,516</b>	<b>66%</b>	<b>3,867</b>	<b>46%</b>	<b>5,646</b>	<b>67%</b>	<b>3,996</b>	<b>48%</b>	<b>-129.00</b>	<b>ลดลง</b>
<b>ภาคกลาง (3)</b>																
ป่าสักชลสิทธิ์	ลพบุรี	960	3	957	476	50%	787	82%	784	82%	818	85%	815	85%	-31.00	ลดลง
ห้วยเสลา	อุทัยธานี	160	17	143	49	31%	138	86%	121	76%	151	94%	134	84%	-13.00	ลดลง
กระเสียว	สุพรรณบุรี	240	40	200	70	29%	243	101%	203	85%	238	99%	198	83%	5.00	เพิ่มขึ้น
<b>รวมภาคกลาง</b>	<b>1.92%</b>	<b>1,360</b>	<b>60</b>	<b>1,300</b>	<b>595</b>	<b>44%</b>	<b>1,168</b>	<b>86%</b>	<b>1,108</b>	<b>81%</b>	<b>1,207</b>	<b>89%</b>	<b>1,147</b>	<b>84%</b>	<b>-39.00</b>	<b>ลดลง</b>
<b>ภาคตะวันตก (2)</b>																
ศรีนครินทร์ (2)	กาญจนบุรี	17,745	10,265	7,480	12,766	72%	13,550	76%	3,285	19%	13,560	76%	3,295	19%	-10.00	ลดลง
วชิราลงกรณ (2)	กาญจนบุรี	8,860	3,012	5,848	5,038	57%	5,583	63%	2,571	29%	5,630	64%	2,618	30%	-47.00	ลดลง
<b>รวมภาคตะวันตก</b>	<b>37.51%</b>	<b>26,605</b>	<b>13,277</b>	<b>13,328</b>	<b>17,804</b>	<b>67%</b>	<b>19,133</b>	<b>72%</b>	<b>5,856</b>	<b>22%</b>	<b>19,190</b>	<b>72%</b>	<b>5,913</b>	<b>22%</b>	<b>-57.00</b>	<b>ลดลง</b>
<b>ภาคตะวันออก (6+4)</b>																
ขุนด่าน	นครนายก	224	5.00	219	145	65%	181	81%	176	79%	192	86%	187	83%	-11.00	ลดลง
คลองสิียด	ฉะเชิงเทรา	420	30.00	390	176	42%	198	47%	168	40%	202	48%	172	41%	-4.00	ลดลง
บางพระ (3)	ชลบุรี	117	12.00	105	42	36%	92	79%	80	68%	92	79%	80	68%	-	คงที่
หนองปลาไหล (3)	ระยอง	164	13.75	150	157	96%	113	69%	99	61%	106	65%	92	56%	7.00	เพิ่มขึ้น
ประแสร์ (3)	ระยอง	295	20.00	275	238	81%	191	65%	171	58%	194	66%	174	59%	-3.00	ลดลง
มาบประชัน (3)	ระยอง	17	0.72	16	11	68%	10	59%	9	54%	10	59%	8.92	54%	0.13	เพิ่มขึ้น
หนองค้อ (3)	ระยอง	21	1.00	20	7	31%	13	62%	12	57%	13	59%	11.59	54%	0.68	เพิ่มขึ้น
ฉกกราย (3)	ระยอง	79	3.00	76	59	75%	69	87%	66	84%	68	85%	64.61	81%	1.82	เพิ่มขึ้น
คลองใหญ่ (3)	ระยอง	45	3.00	42	29	64%	27	59%	24	53%	27	59%	23.88	53%	0.18	เพิ่มขึ้น
นันทนรินทร์	ปราจีนบุรี	295	19.00	276	-	0%	237	80%	218	74%	238	81%	219.00	74%	-1.00	ลดลง
<b>รวมภาคตะวันออก</b>	<b>2.37%</b>	<b>1,678</b>	<b>107</b>	<b>1,570</b>	<b>866</b>	<b>52%</b>	<b>1,132</b>	<b>67%</b>	<b>1,024</b>	<b>61%</b>	<b>1,141</b>	<b>68%</b>	<b>1,033</b>	<b>62%</b>	<b>-9.19</b>	<b>ลดลง</b>
<b>ภาคใต้ (4)</b>																
แก่งกระจาน	เพชรบุรี	710	65	645	309	44%	369	52%	304	43%	362	51%	297	42%	7.00	เพิ่มขึ้น
ปราณบุรี	ประจวบคีรีขันธ์	391	18	373	120	31%	193	49%	175	45%	158	40%	140	36%	35.00	เพิ่มขึ้น
รัชชประภา (2)	สุราษฎร์ธานี	5,639	1,352	4,287	4,600	82%	4,998	89%	3,646	65%	4,974	88%	3,622	64%	24.00	เพิ่มขึ้น
บางกลาง (2)	ยะลา	1,454	276	1,178	1,028	71%	769	53%	493	34%	744	51%	468	32%	25.00	เพิ่มขึ้น
<b>รวมภาคใต้</b>	<b>11.55%</b>	<b>8,194</b>	<b>1,711</b>	<b>6,483</b>	<b>6,057</b>	<b>74%</b>	<b>6,329</b>	<b>77%</b>	<b>4,618</b>	<b>56%</b>	<b>6,238</b>	<b>76%</b>	<b>4,527</b>	<b>55%</b>	<b>91.00</b>	<b>เพิ่มขึ้น</b>
<b>รวมทั้งประเทศ</b>	<b>100%(38)</b>	<b>70,921</b>	<b>23,532</b>	<b>47,388</b>	<b>38,983</b>	<b>55%</b>	<b>48,519</b>	<b>68%</b>	<b>24,987</b>	<b>35%</b>	<b>48,822</b>	<b>69%</b>	<b>25,289</b>	<b>36%</b>	<b>-302.19</b>	<b>ลดลง</b>

ที่มาข้อมูล : ตารางสรุปสภาพน้ำในอ่างเก็บน้ำขนาดใหญ่ทั้งประเทศ และตารางสรุปสภาพน้ำในอ่างเก็บน้ำภาคตะวันออก กรมชลประทาน

หมายเหตุ :

- 1) อ่างเก็บน้ำขนาดใหญ่ หมายถึง อ่างเก็บน้ำที่มีความจุตั้งแต่ 100 ล้าน ลบ.ม. ขึ้นไป
- 2) เป็นอ่างเก็บน้ำอยู่ในความรับผิดชอบของการไฟฟ้าฝ่ายผลิตแห่งประเทศไทย(10) นอกนั้นอยู่ในความรับผิดชอบของกรมชลประทาน (28)
- 3) เป็นอ่างเก็บน้ำขนาดกลางที่มีความสำคัญต่อการชลประทานและการประปาฯ ของลุ่มน้ำชายฝั่งทะเลตะวันออก
- 4) ที่มา : กรมชลประทาน และการไฟฟ้าฝ่ายผลิตแห่งประเทศไทย
- 5) จังหวัดที่มีอ่างเก็บน้ำขนาดใหญ่มีจำนวน 26 จังหวัด ไม่มี 50 จังหวัด

รท. นายถียง ระดับเก็บกักของอ่าง



ศูนย์เขื่อนฯ



ศูนย์ป้องกันวิกฤตน้ำ กรมทรัพยากรน้ำ

ลำดับของเขื่อนตามความจุ

- 1.ศรีนครินทร์ 2.ภูมิพล 3.สิริกิติ์ 4.วชิราลงกรณ 5.รัชชประภา
- 6.อุบลรัตน์ 7.สิรินธร 8.บางกลาง 9.ลำปาว 10.ป่าสัก

ลำดับของเขื่อนตามปริมาณน้ำใช้การได้

- 1.ภูมิพล 2.ศรีนครินทร์ 3.สิริกิติ์ 4.วชิราลงกรณ 5.รัชชประภา
- 6.ลำปาว 7.อุบลรัตน์ 8.บางกลาง 9.สิรินธร 10.ป่าสัก



## 'เหนือ'อากาศหนาวเย็นลง 'ใต้'มีฝนเพิ่มตกหนักบางแห่ง

กรมอุตุนิยมวิทยา รายงานลักษณะอากาศทั่วไป พยากรณ์อากาศ ๒๔ ชั่วโมงข้างหน้า ประเทศไทยตอนบน มีอากาศเย็น กับมีหมอกในตอนเช้าและอุณหภูมิลดลงอีก ๑-๒ องศาเซลเซียส ขอให้ประชาชนบริเวณดังกล่าวดูแลสุขภาพเนื่องจากสภาพอากาศที่เปลี่ยนแปลงและระมัดระวังในการสัญจรผ่านบริเวณที่มีหมอกไว้ด้วย ส่วนภาคใต้จะเริ่มมีฝนเพิ่มขึ้นและมีฝนหนักบางแห่งในระยะนี้

พยากรณ์อากาศสำหรับประเทศไทยตั้งแต่เวลา ๐๖:๐๐ วันนี้ ถึง ๐๖:๐๐ วันพรุ่งนี้.

ภาคเหนือ อากาศเย็นถึงหนาว กับมีหมอกในตอนเช้า อุณหภูมิลดลง ๑-๒ องศาเซลเซียส อุณหภูมิต่ำสุด ๑๒-๑๙ องศาเซลเซียส อุณหภูมิสูงสุด ๒๘-๓๓ องศาเซลเซียส บริเวณยอดดอยอากาศหนาวถึงหนาวจัด อุณหภูมิต่ำสุด ๔-๘ องศาเซลเซียส ลมตะวันตก ความเร็ว ๑๐-๒๕ กม./ชม.

ภาคตะวันออกเฉียงเหนือ อากาศเย็น กับมีหมอกในตอนเช้า อุณหภูมิลดลง ๑-๒ องศาเซลเซียส อุณหภูมิต่ำสุด ๑๘-๒๑ องศาเซลเซียส อุณหภูมิสูงสุด ๒๙-๓๒ องศาเซลเซียส บริเวณยอดดอยอากาศเย็นถึงหนาว อุณหภูมิต่ำสุด ๑๑-๑๔ องศาเซลเซียส ลมตะวันออกเฉียงเหนือ ความเร็ว ๑๕-๓๐ กม./ชม.

ภาคกลาง อากาศเย็น กับมีหมอกในตอนเช้า อุณหภูมิลดลง ๑-๒ องศาเซลเซียส อุณหภูมิต่ำสุด ๒๐-๒๑ องศาเซลเซียส อุณหภูมิสูงสุด ๓๑-๓๓ องศาเซลเซียส ลมตะวันออกเฉียงเหนือ ความเร็ว ๑๕-๓๐ กม./ชม.

ภาคตะวันออก อากาศเย็น กับมีหมอกในตอนเช้า กับมีฝนฟ้าคะนอง ร้อยละ ๒๐ ของพื้นที่ อุณหภูมิต่ำสุด ๒๒-๒๓ องศาเซลเซียส อุณหภูมิสูงสุด ๓๒-๓๔ องศาเซลเซียส ลมตะวันออกเฉียงเหนือ ความเร็ว ๑๕-๓๐ กม./ชม. ทะเลมีคลื่นสูงประมาณ ๑ เมตร

ภาคใต้ (ฝั่งตะวันออก) มีเมฆบางส่วน กับมีฝนฟ้าคะนอง ร้อยละ ๔๐ ของพื้นที่ และมีฝนหนักบางแห่ง บริเวณจังหวัดชุมพร สุราษฎร์ธานี นครศรีธรรมราช พัทลุง และสงขลา อุณหภูมิต่ำสุด ๒๑-๒๔ องศาเซลเซียส อุณหภูมิสูงสุด ๓๐-๓๓ องศาเซลเซียส ลมตะวันออกเฉียงเหนือ ความเร็ว ๒๐-๓๕ กม./ชม. ทะเลมีคลื่นสูง ๑-๒ เมตร

ภาคใต้ (ฝั่งตะวันตก) มีเมฆบางส่วน กับมีฝนฟ้าคะนอง ร้อยละ ๓๐ ของพื้นที่ ส่วนมากบริเวณจังหวัดกระบี่ ตรัง และสตูล อุณหภูมิต่ำสุด ๒๑-๒๓ องศาเซลเซียส อุณหภูมิสูงสุด ๓๑-๓๔ องศาเซลเซียส ลมตะวันออก ความเร็ว ๑๕-๓๐ กม./ชม. ทะเลมีคลื่นสูงประมาณ ๑ เมตร

กรุงเทพมหานครและปริมณฑล อากาศเย็น กับมีหมอกในตอนเช้า อุณหภูมิต่ำสุด ๒๒-๒๓ องศาเซลเซียส อุณหภูมิสูงสุด ๓๒-๓๓ องศาเซลเซียส ลมตะวันออกเฉียงเหนือ ความเร็ว ๑๕-๓๐ กม./ชม.

ปก.เร่งช่วยเหลือผู้ประสบอุทกภัยน้ำท่วม กำชับ ๕ จังหวัด ภาคใต้เฝ้าระวังช่วง ๑๖-๑๘ ม.ค.

กระทรวงมหาดไทย โดยกรมป้องกันและบรรเทาสาธารณภัย (ปภ.) รายงานปัจจุบันระดับน้ำท่วมในพื้นที่ภาคใต้ ลดลงทุกจังหวัดแล้วยังคงมีสถานการณ์อุทกภัย ๖ จังหวัด ได้แก่ พัทลุง สงขลา ตรัง สุราษฎร์ธานี นครศรีธรรมราช และประจวบคีรีขันธ์ รวม ๓๖ อำเภอ ๑๘๙ ตำบล ๑,๓๐๙ หมู่บ้าน ทั้งนี้ ปภ.ได้ร่วมกับหน่วยทหารและหน่วยงานที่เกี่ยวข้อง ระดมสรรพกำลังและทรัพยากรเร่งฟื้นฟูพื้นที่ประสบภัยให้กลับสู่ภาวะปกติโดยเร็ว อย่างไรก็ตาม ในช่วงวันที่ ๑๖ - ๒๐ มกราคม ๒๕๖๐ ภาคใต้จะมีฝนเพิ่มมากขึ้นและมีฝนตกหนักบางแห่ง ปภ.จึงได้ประสานจังหวัด ๕ จังหวัดภาคใต้ ได้แก่ ชุมพร สุราษฎร์ธานี นครศรีธรรมราช พัทลุง และสงขลา เฝ้าระวังดินโคลนถล่มในพื้นที่เสี่ยงภัย พร้อมจัดเจ้าหน้าที่ และมิสเตอร์เตือนภัยติดตามสภาพอากาศอย่างใกล้ชิด จัดเตรียมวัสดุอุปกรณ์เครื่องจักรกลด้านสาธารณภัยให้พร้อมปฏิบัติการเผชิญเหตุและช่วยเหลือผู้ประสบภัยทันทีที่เกิดภัย

นายฉัตรชัย พรหมเลิศ อธิบดีกรมป้องกันและบรรเทาสาธารณภัย (ปภ.) เปิดเผยถึงสถานการณ์อุทกภัยในพื้นที่ภาคใต้ ว่าฝนที่ตกหนักตั้งแต่วันที่ ๑ มกราคม ๒๕๖๐ ถึงปัจจุบัน ส่งผลให้เกิดอุทกภัย วาตภัย น้ำป่าไหลหลากในพื้นที่ภาคใต้และจังหวัด ประจวบคีรีขันธ์ โดยมีจังหวัดได้รับผลกระทบ ๑๒ จังหวัด รวม ๑๑๙ อำเภอ ๗๒๒ ตำบล ๕,๖๑๓ หมู่บ้าน ประชาชน ได้รับผลกระทบ ๕๓๑,๙๑๑ครัวเรือน ๑,๖๒๑,๔๑๔ คน ผู้เสียชีวิต ๔๓ ราย สถานที่ราชการเสียหาย ๒๐ แห่ง ถนน ๑,๑๗๒ จุด คอสะพาน ๑๙๑ แห่ง ปัจจุบันสถานการณ์คลี่คลายแล้ว ๖ จังหวัด ได้แก่ ยะลา ระนอง นราธิวาส ปัตตานี กระบี่ และชุมพร ยังคงมีสถานการณ์ใน ๖ จังหวัด ได้แก่ พัทลุง สงขลา ตรัง สุราษฎร์ธานี นครศรีธรรมราช และประจวบคีรีขันธ์ รวม ๓๖ อำเภอ ๑๘๙ ตำบล ๑,๓๐๙ หมู่บ้าน ได้แก่

๑.พัทลุง มีสถานการณ์น้ำท่วมใน ๕ อำเภอ ได้แก่ อำเภอเมืองพัทลุง อำเภอควนขนุน อำเภอปากพะยูน อำเภอเขาชัยสน และอำเภอบางแก้ว รวม ๑๐ ตำบล ๒๐ หมู่บ้าน ประชาชนได้รับผลกระทบ ๒๗,๒๗๔ ครัวเรือน ๖๔,๐๑๘ คน อพยพประชาชนในพื้นที่อำเภอควนขนุน ๕ ครัวเรือน ๑๐ คน ผู้เสียชีวิต ๕ ราย

๒.สงขลา มีสถานการณ์น้ำท่วมใน ๕ อำเภอ ได้แก่ อำเภอควนเนียง อำเภอกระแสสินธุ์ อำเภอสิงหนคร อำเภอสทิงพระ และอำเภอระโนด รวม ๑๗ ตำบล ๘๖ หมู่บ้าน ประชาชนได้รับผลกระทบ ๘,๘๘๐ ครัวเรือน ๒๖,๗๑๕ คน อพยพ ๑๙ ครัวเรือน ผู้เสียชีวิต ๓ ราย

๓.ตรัง มีสถานการณ์น้ำท่วมใน ๔ อำเภอ ได้แก่ อำเภอเมืองตรัง อำเภอกันตัง อำเภอห้วยยอด และอำเภอวังวิเศษ รวม ๑๖ ตำบล ๕๔ หมู่บ้าน ๑ เทศบาล ประชาชนได้รับผลกระทบ ๕,๒๔๒ ครัวเรือน ๑๘,๓๖๙ คน อพยพ ๓๔๑ ครัวเรือน ๑,๑๖๖ คน ผู้เสียชีวิต ๒ ราย

๔.สุราษฎร์ธานี มีสถานการณ์น้ำท่วมใน ๖ อำเภอ ได้แก่ อำเภอพระแสง อำเภอเวียงสระ อำเภอเคียนซา อำเภอบ้านนาสาร อำเภอบ้านนาเดิม และอำเภอพุนพิน รวม ๓๗ ตำบล ๑๙๕ หมู่บ้าน ประชาชนได้รับผลกระทบ ๘,๔๐๕ ครัวเรือน ๒๔,๙๐๕ คน ประชาชนอพยพ ๒๒๕ ครัวเรือน ๖๙๐ คน ผู้เสียชีวิต ๗ ราย

๕.นครศรีธรรมราช มีสถานการณ์ น้ำท่วมใน ๘ อำเภอ ได้แก่ อำเภอชะอวด อำเภอหัวไทร อำเภอปากพนัง อำเภอเฉลิมพระเกียรติ อำเภอเชียรใหญ่ อำเภอพระพรหม อำเภอฉ่ำพรรณรา และอำเภอเมืองนครศรีธรรมราช รวม ๗๒ ตำบล ๖๒๙ หมู่บ้าน ๘๔ ชุมชน ประชาชนได้รับผลกระทบ ๑๔๕,๒๙๔ ครัวเรือน ๔๖๐,๒๗๐ คน ผู้เสียชีวิต ๑๑ ราย และประจวบคีรีขันธ์ มีสถานการณ์น้ำท่วมใน ๘ อำเภอ ได้แก่ อำเภอบางสะพาน อำเภอทับสะแก อำเภอเมืองประจวบคีรีขันธ์ อำเภอบางสะพานน้อย อำเภอกุยบุรี อำเภอสามร้อยยอด อำเภอหัวหิน และอำเภอปราณบุรี รวม ๓๗ ตำบล ๓๒๕ หมู่บ้าน ๒ เทศบาล ๒๕ ชุมชน ประชาชนได้รับผลกระทบ ๓๐,๘๑๐ ครัวเรือน ๖๖,๔๘๖ คน ผู้เสียชีวิต ๔ ราย โดยภาพรวมสถานการณ์ในปัจจุบันระดับน้ำลดลงทุกจังหวัดแล้ว

ทั้งนี้ ปภ.ได้ร่วมกับหน่วยทหารและหน่วยงานที่เกี่ยวข้องระดมสรรพกำลังและทรัพยากรปฏิบัติการฟื้นฟู พื้นที่ประสบภัยให้กลับสู่ภาวะปกติโดยเร็ว โดยทำความสะอาดบ้านเรือน สิ่งสาธารณประโยชน์ สถานที่ราชการ และซ่อมแซมระบบสาธารณสุขไปจนถึงเส้นทางคมนาคมให้ใช้งานได้ตามปกติ ตลอดจนเร่งสำรวจความเสียหายเพื่อเข้าสู่กระบวนการฟื้นฟูเยียวยาผู้ประสบภัยที่ครอบคลุมทั้งด้านการดำรงชีพ ชีวิตและทรัพย์สิน การประกอบอาชีพ และสิ่งสาธารณประโยชน์ อย่างไรก็ตาม จากการติดตามสภาพอากาศกับกรมอุตุนิยมวิทยา พบว่า ในช่วงวันที่ ๑๖ - ๒๐ มกราคม ๒๕๖๐ มรสุมตะวันออกเฉียงเหนือที่พัดปกคลุมอ่าวไทยและภาคใต้มีกำลังแรงขึ้น ส่งผลให้มีฝนตกเพิ่มมากขึ้นและฝนตกหนักบางแห่ง แบ่งเป็น ๒ ช่วง โดยวันที่ ๑๖ - ๑๘ มกราคม ๒๕๖๐ ในพื้นที่จังหวัดชุมพร สุราษฎร์ธานี นครศรีธรรมราช พัทลุง สงขลา ปัตตานี ยะลา และนราธิวาส และช่วงวันที่ ๑๙ - ๒๐ มกราคม ๒๕๖๐ ในพื้นที่จังหวัดนครศรีธรรมราช พัทลุง สงขลา ปัตตานี ยะลา นราธิวาส ตรัง และสตูล ส่วนคลื่นลมบริเวณอ่าวไทยมีกำลังแรง คลื่นสูง ๒ - ๓ เมตร กรมป้องกันและบรรเทาสาธารณภัยจึงได้ประสาน ๕ จังหวัด ได้แก่ ชุมพร สุราษฎร์ธานี นครศรีธรรมราช พัทลุง และสงขลา และศูนย์ป้องกันและบรรเทาสาธารณภัยเขต ๑๑ สุราษฎร์ธานี และเขต ๑๒ สงขลา เตรียมรับมืออุทกภัยและดินถล่ม โดยจัดเจ้าหน้าที่และมิสเตอร์เตือนภัย เฝ้าระวังสถานการณ์ฝนตกหนักและฝนตกสะสมที่อาจทำให้เกิดน้ำท่วมฉับพลัน น้ำป่าไหลหลาก และดินโคลนถล่มในพื้นที่เสี่ยงภัยอย่างใกล้ชิด พร้อมจัดชุดเคลื่อนที่เร็ว วัสดุอุปกรณ์ และเครื่องจักรกลด้านสาธารณภัยประจำจุดเสี่ยงให้พร้อมปฏิบัติการเผชิญเหตุและช่วยเหลือผู้ประสบภัยได้อย่างทันท่วงที ท้ายนี้ ประชาชนที่ได้รับความเดือดร้อนจากสถานการณ์ภัยสามารถติดต่อได้ทางสายด่วนนิรภัย ๑๗๘๔ ตลอด ๒๔ ชั่วโมง เพื่อประสานให้การช่วยเหลือโดยด่วนต่อไป (แนวนำ)

### น้ำยังท่วม อ.พุนพิน ๒ ม.จับตาฝนระลอกใหม่

นายอำเภอ เผย น้ำยังท่วม อ.พุนพิน จ.สุราษฎร์ธานี ยังอยู่ในภาวะทรงตัว สูง ๒.๒๐ ม. ชาวบ้าน ๒,๔๐๐ ครัวเรือนอ่วม เฝ้าระวังฝนระลอกใหม่

นายจรูญ ขวัญเกิด นายอำเภอพุนพิน จ.สุราษฎร์ธานี เปิดเผยกับสำนักข่าวไอ.เอ็น.เอ็น.ว่า ขณะนี้สถานการณ์น้ำท่วมใน อ.พุนพิน ยังอยู่ในภาวะทรงตัว วัดระดับน้ำสูงสุด ๒.๒๐ เมตร เบื้องต้นพบมีพื้นที่ที่ได้รับผลกระทบถูกน้ำท่วมขังทั้งหมด ๔ ตำบล ประกอบด้วย ต.ท่าข้าม, กรูด, ท่าสะท้อน และ ตะปาน ส่วนใหญ่เป็นชุมชนซึ่งตั้งอยู่ริมแม่น้ำตาปี ราษฎร ประมาณ



๒,๔๐๐ คริวเรือน ได้รับความเดือดร้อน ล่าสุดพบมีแนวโน้มดีขึ้นต่อเนื่อง ทั้งนี้จากกรณีที่กรมอุตุนิยมวิทยา แจ้งเตือนว่า ตั้งแต่วันที่ (๑๖ ม.ค. ๖๐) - ๑๘ ม.ค. ๖๐ จะเกิดฝนตกหนักอีกระลอก

ด้าน นายจเร ระบุว่า ในส่วนของอำเภอพุนพินนั้นถือเป็นจุดรับน้ำสุดท้ายของแม่น้ำตาปี ก่อนไหลลงสู่ทะเล โดยหากพื้นที่ตอนบน อย่างจ.นครศรีธรรมราช หรือ อำเภอด่านเหนือ มีปริมาณฝนมาก ภายใน ๕ - ๗ วัน มวลน้ำดังกล่าวก็จะไหลลงมาสมทบที่ อ.พุนพิน ทันที ซึ่งก็จะส่งผลให้สถานการณ์น้ำท่วมขังขยายระยะเวลาออกไปอีก แต่ปัจจุบันยังไม่สามารถคาดเดาได้ว่าปริมาณฝนจะมีมากหรือน้อยเพียงใด (ไอ เอ็น เอ็น)

## ผู้ว่าฯพัทลุงติดตามน้ำท่วม-เดือดร้อน๑.๒๘แสนคน

ผู้ว่าราชการจังหวัดพัทลุง เรียกส่วนราชการต่าง ๆ ประชุมติดตามน้ำท่วม ขณะ ปภ.สรุป ประชาชนเดือดร้อน ๑๒๘,๐๓๖ คน

นายวันชัย คงเกษม ผู้ว่าราชการจังหวัดพัทลุง เรียกประชุมหัวหน้าส่วนราชการต่าง ๆ เพื่อติดตามสถานการณ์น้ำท่วมในพื้นที่จังหวัดพัทลุง โดยมี นายเชาวลิต นิธรรัตน์ หัวหน้าสำนักงานป้องกันและบรรเทาสาธารณภัยจังหวัดพัทลุง ได้รายงานสรุป โดย ตั้งแต่วันที่ ๒ มกราคม ๒๕๖๐ ที่ผ่านมา จังหวัดพัทลุงได้รับผลกระทบกระจายทั้ง ๑๑ อำเภอ ๖๕ ตำบล ๖๖๓ หมู่บ้าน และ ๔๕ ชุมชนเทศบาล ประชาชนเดือดร้อน ๕๔,๕๔๙ คริวเรือน จำนวน ๑๒๘,๐๓๖ คน มีผู้เสียชีวิตมีทั้งหมด ๕ คน สถานที่ราชการ บ้านเรือนประชาชน ถนนสายต่าง ๆ เสียหายบางส่วน

ด้านการเกษตร มีนาข้าวเสียหาย ๑,๗๕๑ ไร่ พืชสวนอื่น ๆ ๑๙๔ ไร่ บ่อเลี้ยงปลา ๔๘๘ บ่อ กระจังและบ่อซีเมนต์ ๓๕๕ ตารางเมตร โค กระบือตาย ๔ ตัว สุกร ๕๐ ตัว แพะ ๕๐ ตัว สัตว์ปีก ๑๐,๑๒๕ ตัว ในการบริหารสถานการณ์เพื่อป้องกันผลกระทบต่อประชาชน หลังได้รับการแจ้งเตือนจากกรมอุตุนิยมวิทยา ทางจังหวัดพัทลุงได้มีการแจ้งเตือนประชาชนให้เตรียมรับสถานการณ์มาตั้งแต่ก่อนเกิดเหตุ และขณะเกิดภาวะน้ำท่วม ทุกหน่วยงานระดมกำลังอุปกรณ์ช่วยเหลือและเครื่องยังชีพต่าง ๆ ออกให้การช่วยเหลือประชาชนอย่างเต็มที่ตลอด ๒๔ ชั่วโมง

ทั้งนี้ โดยมีการแจกจ่ายยังชีพไปแล้วทั้งสิ้น ๔๙,๘๓๗ ถุง น้ำดื่ม ๒๙,๙๒๐ ขวด ข้าวกล่อง ๔,๒๕๐ กล่อง เปิดครัวบริการอาหารแก่ผู้ประสบภัย ๗๐๐ คน นอกจากนี้ ยังมีการแจกยาและเวชภัณฑ์และตรวจรักษาโรค มอบเงินช่วยเหลือแก่ครอบครัวผู้เสียชีวิต แจกจ่ายอาหารสัตว์ เป็นต้น (ไอ เอ็น เอ็น)

## สงขลान้ำท่วม๕อ.ริมทะเลสาบดีขึ้น-หลายหน่วยงานเร่งช่วย

จังหวัดสงขลา น้ำท่วม ๕ อำเภอริมทะเลสาบ มีแนวโน้มดีขึ้นหลายพื้นที่เริ่มกลับเข้าสู่ภาวะปกติแล้ว ขณะหน่วยงานต่าง ๆ เร่งระดมความช่วยเหลือ

สถานการณ์น้ำท่วมในพื้นที่ริมทะเลสาบสงขลา ๕ อำเภอ ของ จ.สงขลา ทั้ง อ.ระโนด กระจังสินธุ์ สทิงพระ สิงหนคร และ อ.ควนเนียง ซึ่งถูกมวลน้ำจาก จ.นครศรีธรรมราช และ จ.พัทลุง หนุนเข้าท่วมมาเกือบ ๑ เดือน ล่าสุด มีแนวโน้มดีขึ้นมาก หลายพื้นที่เริ่มกลับเข้าสู่ภาวะปกติแล้ว โดยเฉพาะในเขตเทศบาลตำบลระโนด ระดับน้ำลดลงจนแห้งสนิท แล้วแต่ชาวบ้านยังไม่กล้าเคลื่อนย้ายของกลับสู่ที่เดิม เนื่องจากยังเตรียมรับมือฝนตกหนักอีกระลอกในช่วงกลางเดือนนี้

ส่วนภาพรวมของทั้ง ๕ อำเภอ ขณะนี้ยังมีน้ำท่วมขังอยู่ในพื้นที่ลุ่มต่ำติดริมทะเลสาบสงขลา ด้านความช่วยเหลือหลายภาคส่วน ยังคงระดับความช่วยเหลือทั้งคนและสัตว์เลี้ยง เช่น พระครูอดุลสามัคคยาธร เจ้าอาวาสวัดวังผาสามัคคี จ.สตูล ได้นำกำลังชาวบ้านช่วยกันตัดหญ้าจากสถานีพัฒนาอาหารสัตว์สตูล มาแจกจ่ายให้กับเกษตรกรผู้เลี้ยงโค กระบือ ในพื้นที่บ้านหัวป่า อ.ระโนด ซึ่งเป็นที่อยู่ของควายน้ำ เนื่องจากหญ้าที่กำลังประสบปัญหาขาดแคลนหญ้าอย่างหนัก (ไอ เอ็น เอ็น)

## ชายะลาหวั่นฝนตกหนักรอบ๒ทำท่วมเตรียมรับมือ

ชายะลาในพื้นที่ราบลุ่ม หวั่นฝนตกหนักรอบสองทำน้ำท่วม เร่งเตรียมพร้อมรับมือ

หลังจากกรมอุตุนิยมวิทยา ได้พยากรณ์อากาศว่าในช่วงวันที่ ๑๖-๒๐ มกราคม ๒๕๖๐ บริเวณความกดอากาศสูงกำลังปานกลางจากประเทศจีน จะแผ่ลงมาปกคลุมประเทศไทยตอนบน ทำให้บริเวณดังกล่าวมีอากาศหนาวเย็นลงอีก ๓-๔ องศาเซลเซียส ส่งผลให้ทางภาคใต้บริเวณฝั่งอ่าวไทยจะมีกำลังแรงขึ้นทำให้ภาคใต้มีฝนเพิ่มขึ้นและมีฝนตกหนักบางแห่ง

ดังนั้น ทางสำนักงานป้องกันและบรรเทาสาธารณภัยจังหวัดยะลา ได้สั่งหน่วยงานที่รับผิดชอบในพื้นที่เตรียมความพร้อมเพื่อรับมือกับสภาวะฝนตกหนักอีกระลอกในวันพรุ่งนี้

อย่างไรก็ตาม ทางเขื่อนบางลางยะลา ยังคงสามารถรับน้ำได้อีกจำนวนมาก เชื่อว่าหากมีฝนตกลงมาอีก ทางเขื่อนก็ยังคงสามารถเก็บกักน้ำได้อีกกว่าครึ่ง ที่ผ่านมามีน้ำไหลเข้าเขื่อนประมาณร้อยละ ๕๑ เท่านั้น (ไอ เอ็น เอ็น)

### มูลนิธิราชประชามอบอุภัยยังชีพพระราชทานจ.ตรัง

มูลนิธิราชประชานุเคราะห์ มอบอุภัยยังชีพพระราชทานแก่ราษฎรที่ประสบอุทกภัย จ.ตรัง ขณะหลายหน่วยงานทยอยช่วยต่อเนื่อง

นายกองเอกวิลาศ รุจิวัฒนพงษ์ กรรมการบริหารและประธานฝ่ายบรรเทาทุกข์ มูลนิธิราชประชานุเคราะห์ ในพระบรมราชูปถัมภ์ มอบอุภัยยังชีพพระราชทานแก่ราษฎรที่ประสบอุทกภัย จำนวน ๔๐๐ ครอบครัว ณ ที่ว่าการอำเภอวังวิเศษ อ.วังวิเศษ จ.ตรัง โดยมี นายศิริพัฒ พัฒกุล ผู้ว่าราชการจังหวัดตรัง ให้การต้อนรับและกล่าวรายงาน

ซึ่ง อ.วังวิเศษ มีพื้นที่ประสบอุทกภัยทั้งสิ้น ๒ ตำบล ๑๘ หมู่บ้าน คือ ต.ท่าสะบ้า และ ต.เขาวิเศษ มีราษฎรได้รับผลกระทบ ๑,๑๑๗ ครัวเรือน ๓,๕๖๐ คน

ขณะเดียวกัน นางรัตติยา พัฒกุล นายกเหล่ากาชาดจังหวัดตรัง และคณะเหล่ากาชาดจังหวัดตรัง นำอุภัยยังชีพ น้ำดื่มไปแจกจ่ายให้กับราษฎรผู้ประสบภัย ใน ต.นาตาล่วง และ ต.นาโตะหมิง จำนวน ๕๐๐ ชุด ส่วน นพ.วิฑูรย์ เหลืองดิลก นายแพทย์สาธารณสุขจังหวัดตรัง มอบเงิน จำนวน ๓,๐๐๐ บาท ให้ผู้ว่าราชการจังหวัดตรัง เพื่อช่วยเหลือผู้ประสบอุทกภัยในจังหวัดตรัง

ด้าน นพ.วิชาญ - พญ.ประคอง วิทยาศัย อดีตอาจารย์คณะแพทยศาสตร์ มหาวิทยาลัยเชียงใหม่ มอบเงินช่วยเหลือผู้ประสบอุทกภัยผ่าน นพ.วิฑูรย์ เหลืองดิลก นายแพทย์สาธารณสุขจังหวัดตรัง เพื่อนำไปมอบให้ นายศิริพัฒ พัฒกุล ผู้ว่าราชการจังหวัดตรัง เป็นเงิน ๑๐,๐๐๐ บาท ในการช่วยเหลือผู้ประสบอุทกภัยในจังหวัดตรัง

สำหรับ ด.ต.ยิ่ง ภัคดีสัตยากุล และ นางสุจินต์ สุขสนาน อป.มช.จังหวัดตรัง นำเสื้อผ้าบริจาค “ปันน้ำใจให้แก่ผู้ประสบอุทกภัย” ให้ นายธีรพงศ์ เพชรรัตน์ ประชาสัมพันธ์จังหวัดตรัง เพื่อช่วยเหลือผู้ประสบอุทกภัยที่ ต.เคอิ่ง อ.ชะอวด จ.นครศรีธรรมราช (ไอ เอ็น เอ็น)