



รายงานสถานการณ์น้ำรายวัน

เสนอโดย

ศูนย์เมขลา

ศูนย์ป้องกันวิกฤติน้ำ

กรมทรัพยากรน้ำ

ประจำวันที่ ๒๕ มิถุนายน ๒๕๖๔

## สารบัญ

- ๑) สรุปสถานการณ์น้ำ
- ๒) รายงานสถานการณ์พื้นที่เสี่ยงอุทกภัยน้ำหลากในเขตพื้นที่ลาด  
เชิงเขา
- ๓) ปริมาณฝนสะสมปี พ.ศ. ๒๕๖๑ และ ๒๕๖๒ เทียบค่าเฉลี่ย ๓๐ ปี
- ๔) สถานการณ์น้ำในอ่างเก็บน้ำขนาดใหญ่ และขนาดกลาง
- ๕) รายงานสถานการณ์น้ำรายลุ่มน้ำ
- ๖) รายงานระดับน้ำจากกล้อง CCTV

# สรุปสถานการณ์น้ำ







# รายงานการเฝ้าระวังติดตามสถานการณ์น้ำ ๒๔ ชั่วโมง

ศูนย์ป้องกันวิกฤติน้ำ กรมทรัพยากรน้ำ กระทรวงทรัพยากรธรรมชาติและสิ่งแวดล้อม

โทรศัพท์ ๐ ๒๒๗๑ ๖๐๐๐ ต่อ ๖๔๔๕ โทรสาร ๐ ๒๒๗๘ ๖๖๒๙ <http://www.dwr.go.th>

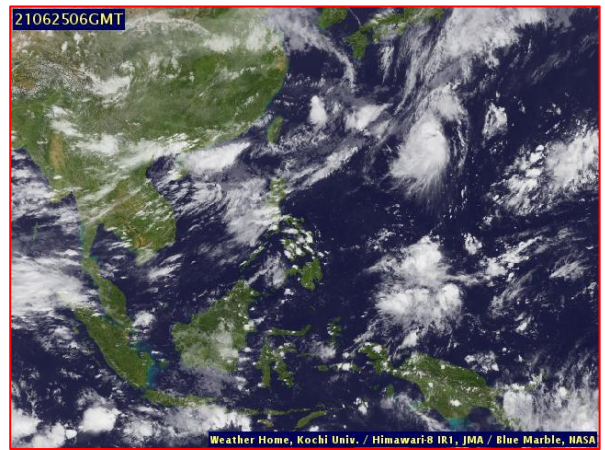
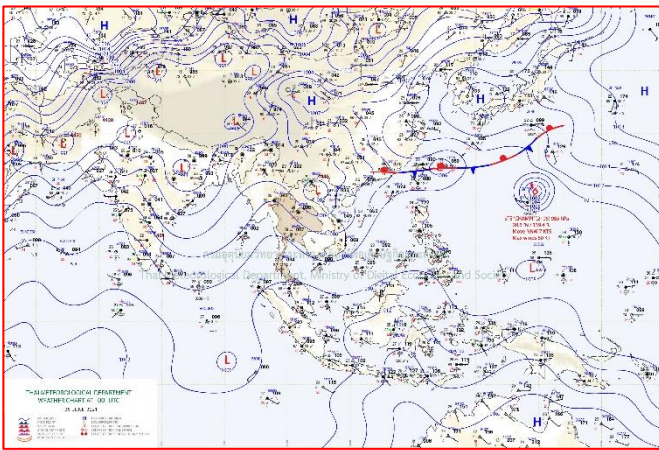
รายงานการเฝ้าระวังติดตามสถานการณ์น้ำประจำวันที่ ๒๕ มิถุนายน ๒๕๖๔

เรียนร.ม.ท. เลขานุการ ร.ม.ท. ที่ปรึกษา ร.ม.ท. ปกท.ท.ส. รอง ปกท.ท.ส. อทน. อทบ. และหน่วยงานที่เกี่ยวข้อง

## ๑. สภาพอากาศ เวลา ๑๒.๐๐ น. (กรมอุตุนิยมวิทยา)

พยากรณ์อากาศ ๒๔ ชั่วโมงข้างหน้า หย่อมความกดอากาศต่ำปกคลุมบริเวณประเทศลาวและเวียดนามตอนบน ลักษณะเช่นนี้ทำให้บริเวณภาคตะวันออกเฉียงเหนือมีฝนตกหนักบางพื้นที่ ในขณะที่มรสุมตะวันตกเฉียงใต้ยังคงพัดปกคลุมทะเลอันดามัน ประเทศไทย และอ่าวไทย ลักษณะเช่นนี้ทำให้บริเวณภาคเหนือ ภาคกลาง และภาคตะวันออกเฉียงเหนือ การกระจายของฝนน้อย ส่วนภาคใต้ฝั่งตะวันตกยังคงมีฝนตกหนักบางแห่ง

ส่วนคลื่นลมบริเวณทะเลอันดามันและอ่าวไทยตอนบนมีคลื่นสูง ๑-๒ เมตร บริเวณที่มีฝนฟ้าคะนองคลื่นสูงประมาณ ๒ เมตร



แผนที่อากาศ วันที่ ๒๕ มิ.ย. ๒๕๖๔ เวลา ๐๗.๐๐ น

ภาพถ่ายดาวเทียม วันที่ ๒๕ มิ.ย. ๒๕๖๔ เวลา ๑๓.๐๐ น.

## ๒. สถานการณ์เตือนภัย Early Warning ณ วันที่ ๒๕ มิถุนายน ๒๕๖๔ เวลา ๐๗.๐๐ น. (กรมทรัพยากรน้ำ)



เตือนภัยทั้งหมด	2 หมู่บ้าน
เฝ้าระวัง	- หมู่บ้าน
เตรียมพร้อม	2 หมู่บ้าน
อพยพ	- หมู่บ้าน

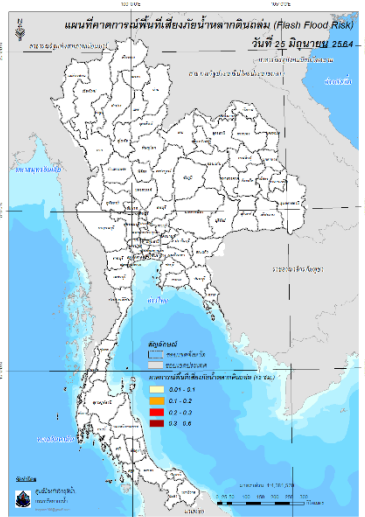
สถานการณ์เตือนภัยรายจังหวัด		
จังหวัด	ระดับการเตือนภัย	จำนวนหมู่บ้าน
ภูเก็ต	เตรียมพร้อม	2



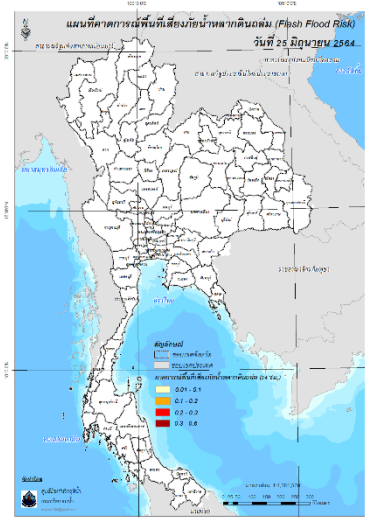
### ๓. การคาดการณ์พื้นที่เสี่ยงภัยน้ำหลากดินถล่ม ณ วันที่ ๒๔ มิถุนายน ๒๕๖๔ (กรมทรัพยากรน้ำ)

- การคาดการณ์พื้นที่เสี่ยงภัยน้ำหลากดินถล่มจากข้อมูล MRCFFGS วันที่ 24 มิถุนายน 2564 ในอีก 12 ชม. 24 ชม. และ 36 ชม. ไม่พบพื้นที่เสี่ยง

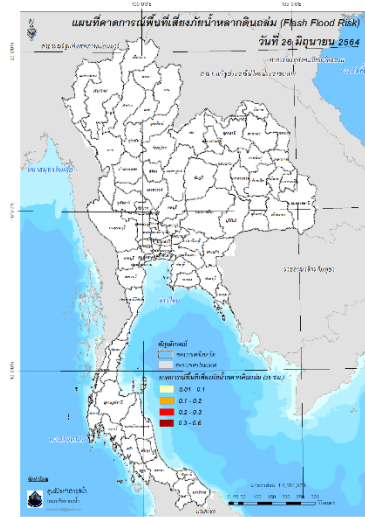
#### แผนที่แสดงการคาดการณ์พื้นที่เสี่ยงภัยน้ำหลากดินถล่ม วันที่ 24 มิถุนายน 2564



วันที่ 25 มิ.ย. 2564 (03:00 น.)



วันที่ 25 มิ.ย. 2564 (15:00 น.)



วันที่ 26 มิ.ย. 2564 (03:00 น.)

### ๔. สถานการณ์ภาวะน้ำท่วม และสถานการณ์ฝนแล้ง/ฝนทิ้งช่วง ณ วันที่ ๒๕ มิถุนายน ๒๕๖๔ (ปก.)

ไม่มีสถานการณ์

**ทส.ทน** สูบน้ำเพื่อกักเก็บสำหรับอุปโภค-บริโภค  
 ต.ท่านางแนว อ.แวงน้อย จ.ขอนแก่น

วันที่ 22 มิถุนายน 2564  
 สำนักงานทรัพยากรน้ำภาค 4 โดยนายเชาว์ สวัสดิ์พุทรา ผู้อำนวยการส่วน  
 บริหารจัดการน้ำ พร้อมเจ้าหน้าที่ ลงพื้นที่ติดตามการดำเนินการสูบน้ำเพื่อ  
 กักเก็บสำหรับอุปโภค-บริโภคโดยสนับสนุนเครื่องสูบน้ำ ขนาด 12 นิ้ว สูบน้ำจาก  
 แม่น้ำชีไปยังหนองบัวเลิง เพื่อไว้ใช้ในการผลิตน้ำประปาหมู่บ้าน บ.หนองบัวเลิง  
 ต.ท่านางแนว อ.แวงน้อย จ.ขอนแก่น ประชาชนได้รับประโยชน์ 265 ครัวเรือน  
 890 คน ซึ่งเริ่มดำเนินการสูบน้ำตั้งแต่วันที่ 9 มิถุนายน 2564

ส่วนบริหารจัดการน้ำ สำนักงานทรัพยากรน้ำภาค 4 กรมทรัพยากรน้ำ กระทรวงทรัพยากรธรรมชาติและสิ่งแวดล้อม



# สถานการณ์น้ำภาพรวมของประเทศ



25 มี.ย. 64 เวลา 07.00 น. ☎ 02 554 1800 🌐 www.onwr.go.th

กองช. ติดตามการบริหารจัดการน้ำของหน่วยงานที่เกี่ยวข้องในช่วงฤดูฝนนี้



## สถานการณ์น้ำในแหล่งน้ำ

แหล่งน้ำทั่วประเทศ

**36,811** ล้าน ลบ.ม.

▲ 4.5 %

แหล่งน้ำขนาดใหญ่

**32,241** ล้าน ลบ.ม.

▲ 4.5 %

น้ำไหลเข้า

**85.35** ล้าน ลบ.ม.

น้ำระบาย

**98.51** ล้าน ลบ.ม.

สถานการณ์	เหนือ	อีสาน	กลาง	ตะวันออก	ตะวันตก	ใต้
ปริมาณน้ำ	8,169	3,887	185	537	15,251	4,212
ร้อยละของค่าเฉลี่ย	32	45	15	35	55	59
น้ำไหลเข้า	20.60	16.02	0.84	0.86	13.26	13.77
น้ำระบาย	32.41	17.67	2.07	1.08	25.50	19.78
ฝักระวังน้ำน้อย (แห่ง)	6	0	0	0	2	0
ฝักระวังน้ำมาก (แห่ง)	0	1	0	1	0	0

ข้อมูล แหล่งน้ำขนาดใหญ่ 38 แห่ง หน่วย: ล้าน ลบ.ม.

## สถานการณ์น้ำท่า

ระดับน้ำในแม่น้ำสายหลัก

ภาค	สถานะ	แนวโน้ม
เหนือ	น้ำน้อย-ปกติ	↔
ตะวันออกเฉียงเหนือ	น้ำน้อย-ปกติ	↔
กลาง	น้ำน้อย-ปกติ	↔
ตะวันออก	น้ำน้อย-ปกติ	▲
ใต้	น้ำน้อย-ปกติ	↔
แม่น้ำโขง	น้ำน้อย-ปกติ	▼

▲ เพิ่มขึ้น ▼ ลดลง ↔ ทรงตัว

## ฝักระวัง แจ้งเตือน น้ำหลาก ดินถล่ม

- สถานการณ์น้ำหลาก ดินถล่ม ไม่มีสถานการณ์
- พื้นที่เสี่ยงน้ำหลาก ดินถล่ม ในช่วง 2-3 วันนี้ ฝักระวังพื้นที่เสี่ยงภัย บริเวณ จ.ตราด

ที่มา: กรมทรัพยากรน้ำและกรมทรัพยากรธรณี

## การให้ความช่วยเหลือ

- กองช. มอบหมายให้หน่วยงานช่วยแก้ไขปัญหาขาดแคลนน้ำ และเตรียมรับมืออุทกภัย โดยมีผลการดำเนินการ ดังนี้
- กรมทรัพยากรน้ำบาดาล** ก่อสร้างระบบประปาบาดาลและอาคารพร้อมติดตั้งระบบปรับปรุงคุณภาพน้ำบาดาล โครงการศึกษาสำรวจจุดจ่ายน้ำบาดาลเพื่อประชาชนตามถนนสายหลักและสายรองทั่วประเทศ ในพื้นที่ ต.หนองหญ้าลาด อ.กันทรลักษ์ และศรีสะเกษ และ อ.เมือง จ.อุบลราชธานี
  - กองบัญชาการกองทัพไทย** สนับสนุนกำลังพลขนย้ายน้ำดื่มบรรจุขวด 1,362 โหล ช่วยเหลือผู้ประสบปัญหาขาดแคลนน้ำกว่า 300 ครัวเรือน ในพื้นที่ อ.บ้านหมี่ จ.ลพบุรี
  - การประปานครหลวง** แจกจ่ายน้ำให้แก่ประชาชนผู้ประสบปัญหาขาดแคลนน้ำ ตั้งแต่วันที่ 1 ธ.ค. 63 - 23 มี.ย. 64 รวม 21,903 ราย ปริมาณน้ำ 1.23 ล้านลิตร

## แนวทางการบริหารจัดการน้ำ

กองช. ติดตามการบริหารจัดการน้ำในช่วงฤดูฝน ตามข้อสั่งการของ พลเอก ประวิตร วงษ์สุวรรณ รองนายกรัฐมนตรี โดยหน่วยงานดำเนินการดังนี้

- กรมชลประทาน** เร่งประชาสัมพันธ์ทำความเข้าใจเกี่ยวกับสถานการณ์น้ำในภาวะฝนทิ้งช่วง พร้อมวางแผนแนวทางแก้ไขปัญหาด้านแคลนน้ำในพื้นที่ ร่วมกับกลุ่มผู้ใช้น้ำและประชาชนในพื้นที่หลังจากเกิดภาวะฝนทิ้งช่วง โดยเฉพาะในพื้นที่ภาคกลาง 22 จังหวัดซึ่งใช้น้ำต้นทุนจาก 4 เขื่อนหลักกลุ่มเจ้าพระยา ปัจจุบันมีปริมาณน้ำใช้การ 1,206 ล้าน ลบ.ม. ร้อยละ 7 ไม่เพียงพอสำหรับสนับสนุนการทำเกษตรได้อย่างเต็มศักยภาพ ซึ่งต้องจัดสรรน้ำตามรอบเวรเพื่อให้การใช้น้ำเป็นไปอย่างทั่วถึงและเป็นธรรม
- กรมทรัพยากรน้ำ** ดำเนินโครงการอนุรักษ์ฟื้นฟูแหล่งน้ำสนับสนุนสหกรณ์หนองพลับรุ่งเรือง ในโครงการจัดพัฒนาที่ดินตามพระราชประสงค์หนองพลับ - กัลดีหลวง ต.ไร่ใหม่พัฒนา อ.ชะอำ จ.เพชรบุรี และโครงการอนุรักษ์ฟื้นฟูแหล่งน้ำพร้อมระบบกระจายน้ำ อ่างเก็บน้ำบ้านช่อง ช่วงที่ 2 ในพื้นที่ โครงการจัดที่ดินทำกินให้ชุมชนตามนโยบายรัฐบาล (คทช.) ต.วังจันทร์ อ.แก่งกระจาน จ.เพชรบุรี เพื่อป้องกันผลกระทบจากสถานการณ์ภัยแล้งและเก็บกักน้ำในฤดูฝน

### ติดตามข่าวสาร

จัดทำโดย : ศูนย์อำนวยการน้ำแห่งชาติ

ข่าวสาร  
กองอำนวยการน้ำแห่งชาติ

ข่าวสาร  
สำนักงานทรัพยากรน้ำแห่งชาติ

สามารถติดตาม  
สถานการณ์น้ำได้ที่

<http://waterinfo.onwr.go.th>

นายมงคล หลีกเมือง  
ผู้อำนวยการศูนย์ป้องกันวิกฤติน้ำ  
(เลขานุการคณะกรรมการศูนย์อำนวยการ  
ติดตามแก้ไขภาวะน้ำแล้งน้ำท่วม)  
กรมทรัพยากรน้ำ



รายงานสถานการณ์พื้นที่  
เสี่ยงอุทกภัยน้ำหลากในเขต  
พื้นที่ลาดเชิงเขา

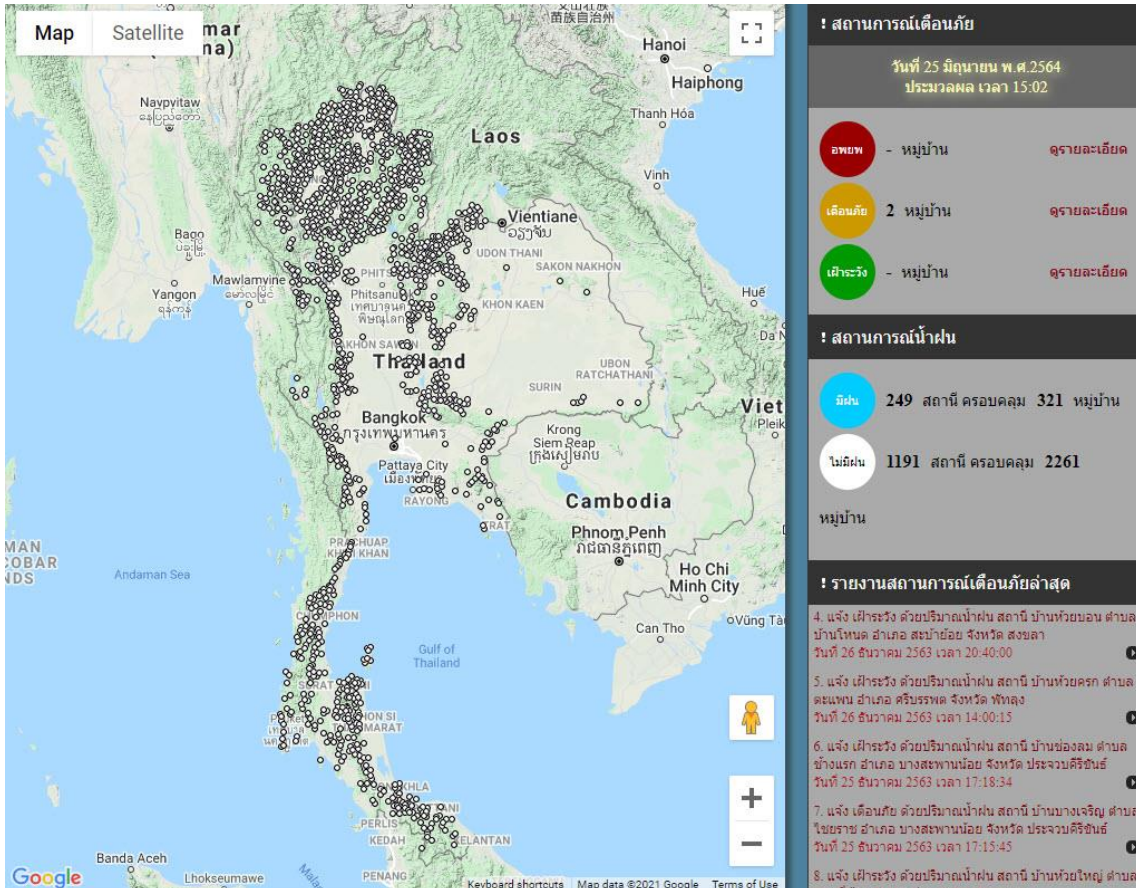


# รายงานสถานการณ์พื้นที่เสี่ยงอุทกภัยน้ำหลากในเขตพื้นที่ลัดเชิงเขา

วันที่ 25 มิถุนายน 2564 เวลา 15:00 น.

## 1) Early Warning System (25 มิ.ย. 2564 เวลา 15.00 น)

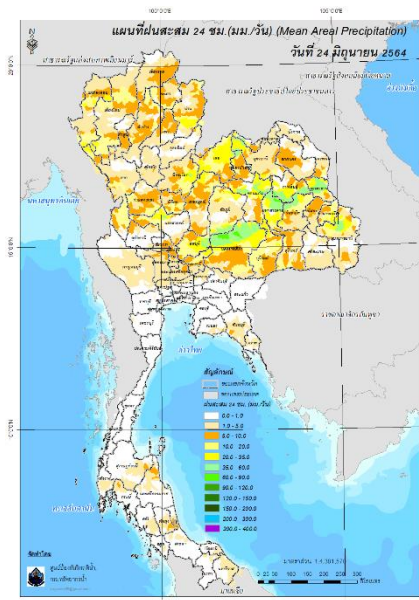
สถานี Early Warning System ที่มีฝนตกทั้งหมด 249 สถานี ครอบคลุม 321 หมู่บ้าน มีการแจ้งเตือนเือนภัย 2 หมู่บ้าน



ที่มา : สำนักวิจัย พัฒนาและอุทกวิทยา

## 2) ปริมาณฝน

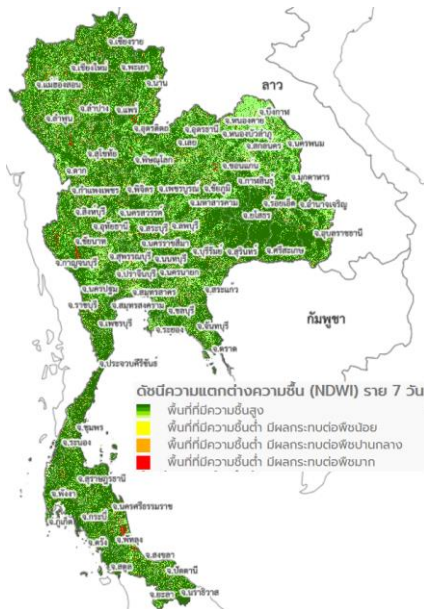
ผลการเปรียบเทียบปริมาณฝนสะสม 24 ชั่วโมง ของวันที่ 24 – 25 มิถุนายน 2564 (เวลา 15:00 น.) จากระบบของ Mekong River Commission Flash Flood Guidance System (MRCFFGS) แสดงให้เห็นว่ามีปริมาณฝนตกบริเวณภาคเหนือ ตะวันออกเฉียงเหนือ ภาคกลาง ภาคตะวันออก ภาคตะวันตกบางส่วน และภาคใต้บางส่วน มีปริมาณฝนสะสมประมาณ 5 - 10 มม./วัน ส่วนบริเวณจังหวัดพิษณุโลก พิษณุตร นครสวรรค์ เลย หนองบัวลำภู อุดรธานี หนองคาย ลพบุรี ชัยภูมิ ขอนแก่น ร้อยเอ็ด มุกดาหาร อ่างางเจริญ และอุบลราชธานี มีปริมาณฝนสะสมประมาณ 35 - 60 มม./วัน และบริเวณจังหวัดนครราชสีมา มหาสารคาม และกาฬสินธุ์ มีปริมาณฝนสะสมประมาณ 60 - 90 มม./วัน



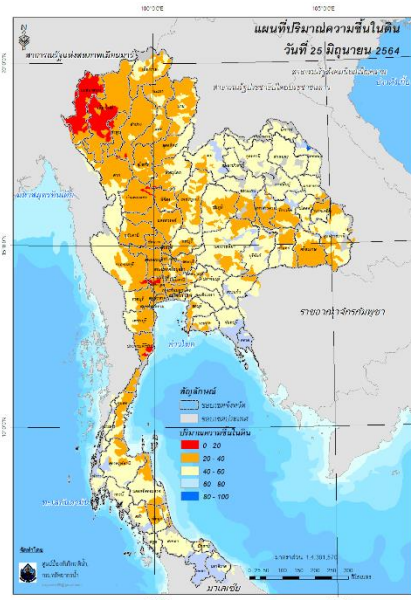
ปริมาณฝนสะสม 24 ชั่วโมง (MRCFFGS)

### 3) ปริมาณความชื้นในดิน

ปริมาณความชื้นในดินจากแผนที่ดาวเทียมของ Gistda (ดัชนีความแตกต่าง (NDWI) ราย 7 วัน) และค่าความชื้นในดินที่ได้จากระบบ MRCFFGS พบว่าบริเวณจังหวัดนครพนม มีค่าความชื้นอยู่ในเกณฑ์ประมาณร้อยละ 80 - 100 สภาวะดังกล่าวหมายถึงดินในพื้นที่บริเวณดังกล่าวยังสามารถรองรับปริมาณน้ำฝนได้อีกประมาณ 20% ก่อนที่จะเข้าสู่สภาพอิ่มตัว



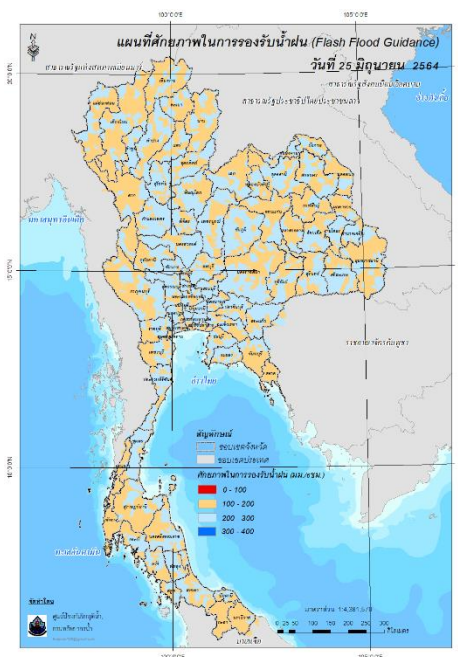
แผนที่ดาวเทียมของ Gistda  
(19 – 25 มิ.ย. 64)



ปริมาณความชื้นในดิน (MRCFFG)



#### 4) ศักยภาพในการรองรับน้ำฝน FFG (Flash Flood Guidance)

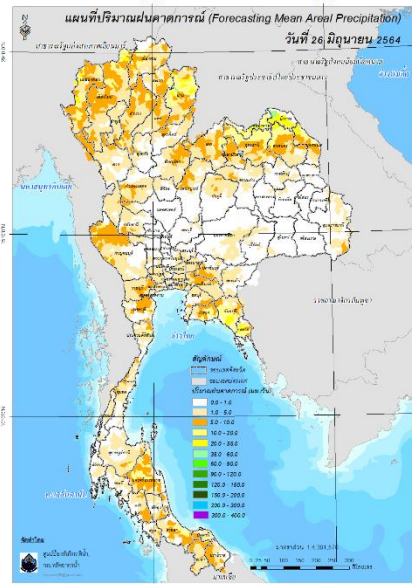
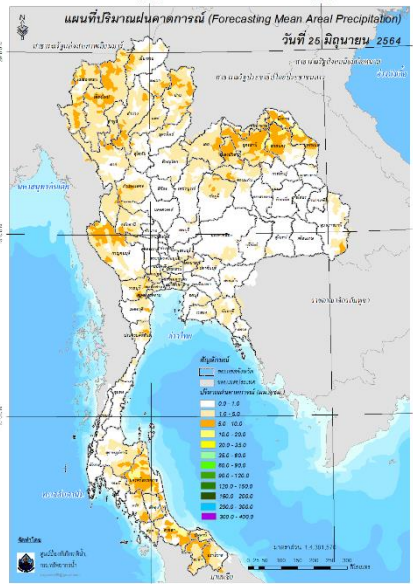


FFG หมายถึง ค่าความสามารถในการรองรับปริมาณฝนของพื้นที่นั้นๆ ก่อนที่จะเกิดสภาวะน้ำล้นตลิ่งที่จุดออกของปลายพื้นที่ โดยค่า FFG 06-hr หมายถึง ปริมาณฝนที่จะส่งผลให้เกิดสภาวะน้ำล้นตลิ่งที่ปลายลุ่มน้ำในอีก 6 ชั่วโมงข้างหน้า (มม./6ชม.)

#### 5) ปริมาณฝนคาดการณ์ล่วงหน้า

ปริมาณฝนคาดการณ์ในวันที่ 25 มิถุนายน 2564 เวลา 21.00 น. บริเวณภาคเหนือ ภาคตะวันออกเฉียงเหนือ ภาคตะวันออก และภาคใต้ จะมีปริมาณฝนสะสม 6 ชั่วโมงข้างหน้า 5 – 10 มม. ส่วนบริเวณจังหวัดแม่ฮ่องสอน เชียงใหม่ ลำปาง น่าน อุตรดิตถ์ หนองคาย สกลนคร บึงกาฬ นครพนม กาญจนบุรี สุราษฎร์ธานี นครศรีธรรมราช สงขลา ปัตตานี และยะลา จะมีปริมาณฝนสะสม 6 ชั่วโมงข้างหน้า 10 – 20 มม.

ปริมาณฝนคาดการณ์ในวันที่ 26 มิถุนายน 2564 เวลา 15.00 น. บริเวณภาคเหนือ ภาคตะวันออกเฉียงเหนือ ภาคกลางบางส่วน ภาคตะวันออก ภาคตะวันตก และภาคใต้ มีปริมาณฝนสะสม 24 ชั่วโมงข้างหน้า 5 – 10 มม. ส่วนบริเวณจังหวัดแม่ฮ่องสอน เชียงใหม่ เชียงราย สกลนคร นครพนม จันทบุรี ตราด และนครศรีธรรมราช จะมีปริมาณฝนสะสม 24 ชั่วโมงข้างหน้า 20 – 35 มม. และบริเวณจังหวัดน่าน หนองคาย และบึงกาฬ จะมีปริมาณฝนสะสม 24 ชั่วโมงข้างหน้า 35 – 60 มม.



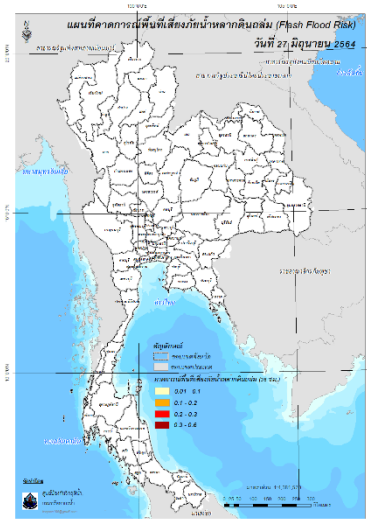
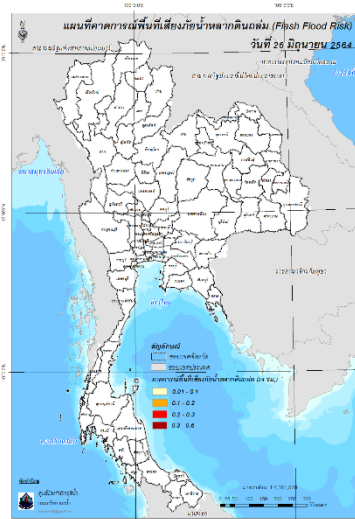
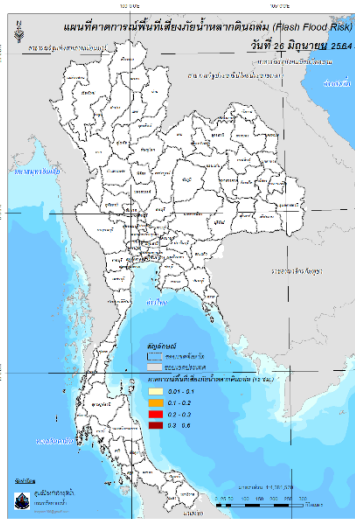
ปริมาณฝนคาดการณ์ในวันที่ 25 มิถุนายน 2564

ปริมาณฝนคาดการณ์ในวันที่ 26 มิถุนายน 2564

6) ความเสี่ยงจากน้ำท่วม

- การคาดการณ์พื้นที่เสี่ยงภัยน้ำหลากดินถล่มจากข้อมูล MRCFFGS วันที่ 25 มิถุนายน 2564 ในอีก 12 ชม. 24 ชม. และ 36 ชม. ไม่พบพื้นที่เสี่ยง

แผนที่แสดงการคาดการณ์พื้นที่เสี่ยงภัยน้ำหลากดินถล่ม วันที่ 25 มิถุนายน 2564



วันที่ 26 มิ.ย. 2564 (03:00 น.)

วันที่ 26 มิ.ย. 2564 (15:00 น.)

วันที่ 27 มิ.ย. 2564 (03:00 น.)

คำแนะนำ: ข้อมูลดังกล่าวเป็นการคาดการณ์พื้นที่เสี่ยงภัยน้ำหลาก โดยอาศัยข้อมูลปริมาณฝนจากดาวเทียม ดังนั้นรายงานฉบับนี้ควรใช้งานควบคู่ไปกับการตรวจวัดปริมาณฝนจริงภาคสนาม และข้อมูลจากเรดาร์ เพื่อประกอบการตัดสินใจ

ปริมาณฝนสะสมปี

พ.ศ. ๒๕๖๑ และ ๒๕๖๒

เทียบค่าเฉลี่ย ๓๐ ปี





วันที่ 24 มิถุนายน 2564

ฝน30ปี = 519.58 มม. (สะสมทั้งปี = 1,587.50 มม.)

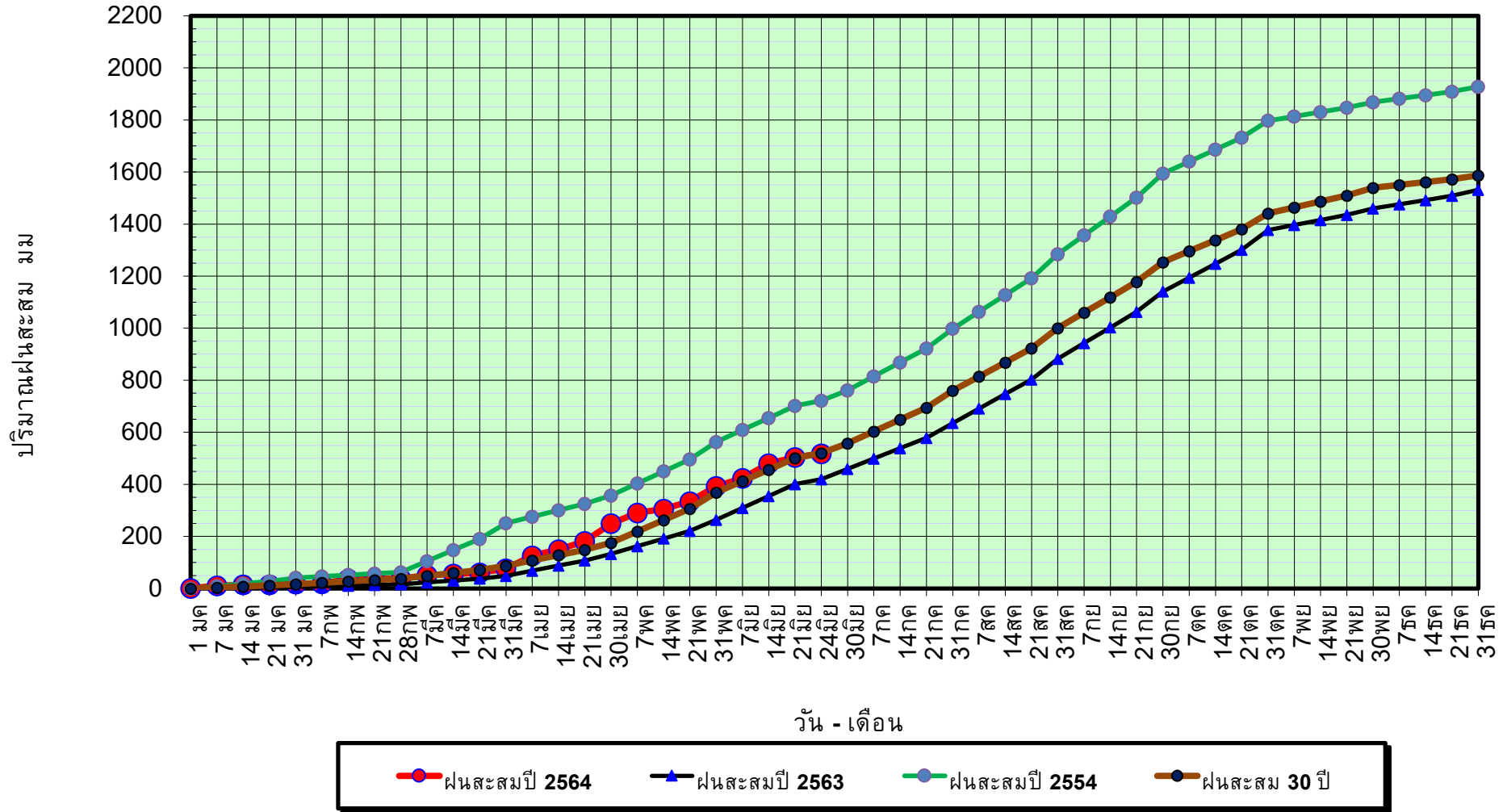
ปี63 = 420.08 มม. (สะสมทั้งปี = 1,530.99 มม.)

ปี64 = 518.34 มม.

เปรียบเทียบกับ ปี 63 **มีค่ามากกว่า** 98.27 มม.

เปรียบเทียบกับฝนเฉลี่ย 30 ปี **มีค่าน้อยกว่า** -1.24 มม.

ปริมาณฝนสะสมปี **2554-2563-2564** เทียบกับค่าเฉลี่ย **30 ปี**



ข้อมูลจากกรมอุตุนิยมวิทยาจำนวน 128  
สถานีข้อมูลปริมาณฝนสะสมถึง วันที่  
24 มิถุนายน 2564



ศูนย์เมขลา



ศูนย์ป้องกันวิกฤตน้ำ กรมทรัพยากรน้ำ

วันที่ 24 มิถุนายน 2564

ฝน30ปี = 519.58 มม. (สะสมทั้งปี = 1,587.50 มม.)

ปี63 = 420.08 มม. (สะสมทั้งปี = 1,530.99 มม.)

ปี64 = 518.34 มม.

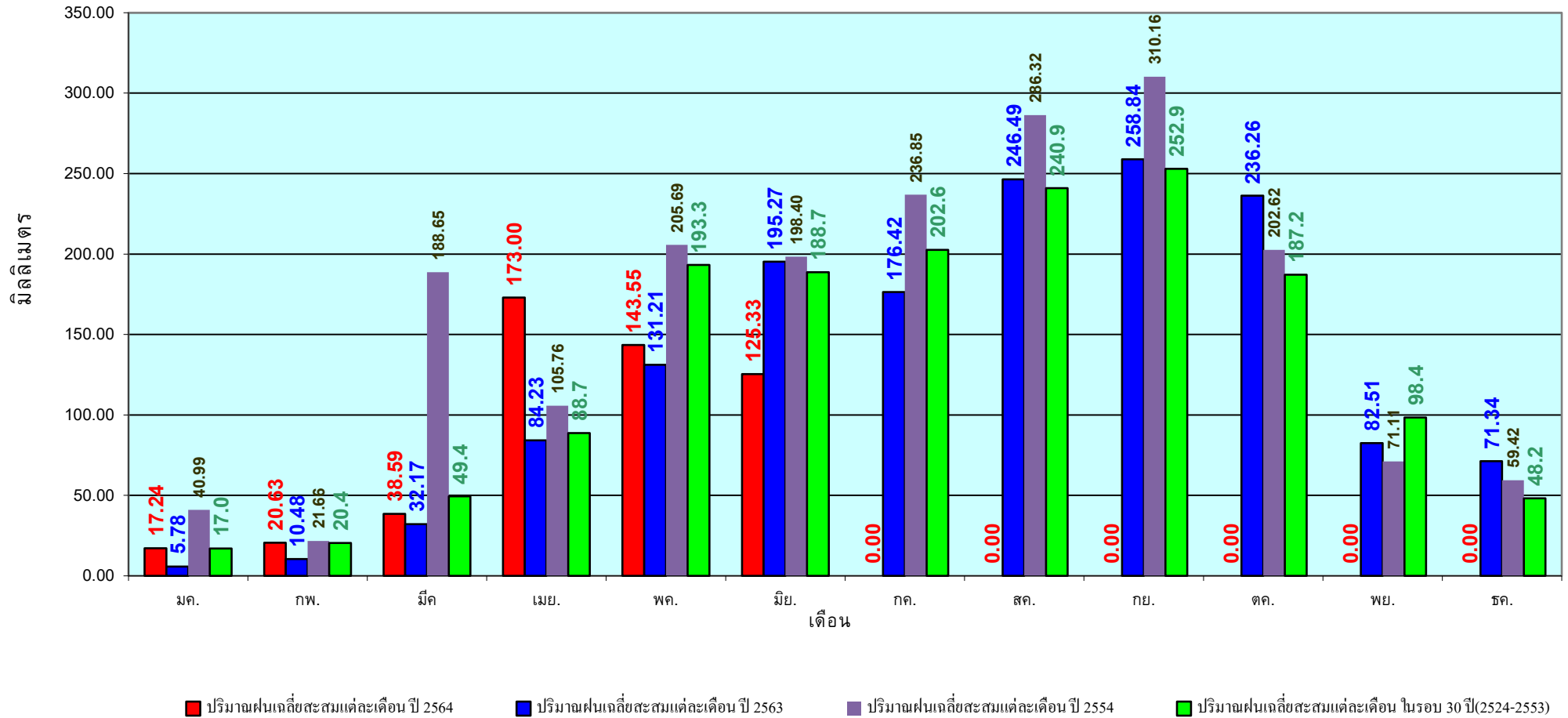
เปรียบเทียบกับ ปี 63

มีค่ามากกว่า 98.27 มม.

เปรียบเทียบกับฝนเฉลี่ย 30 ปี

มีค่าน้อยกว่า -1.24 มม.

# ปริมาณฝนเฉลี่ยรายเดือนของประเทศ



ข้อมูลจากกรมอุตุนิยมวิทยาจำนวน 128  
 สถานีข้อมูลปริมาณฝนสะสมถึง วันที่  
 24 มิถุนายน 2564



ศูนย์ป้องกันวิกฤติน้ำ กรมทรัพยากรน้ำ

วันที่ 24 มิถุนายน 2564

ฝน30ปี = 417.16 มม. (สะสมทั้งปี = 1,230.90 มม.)

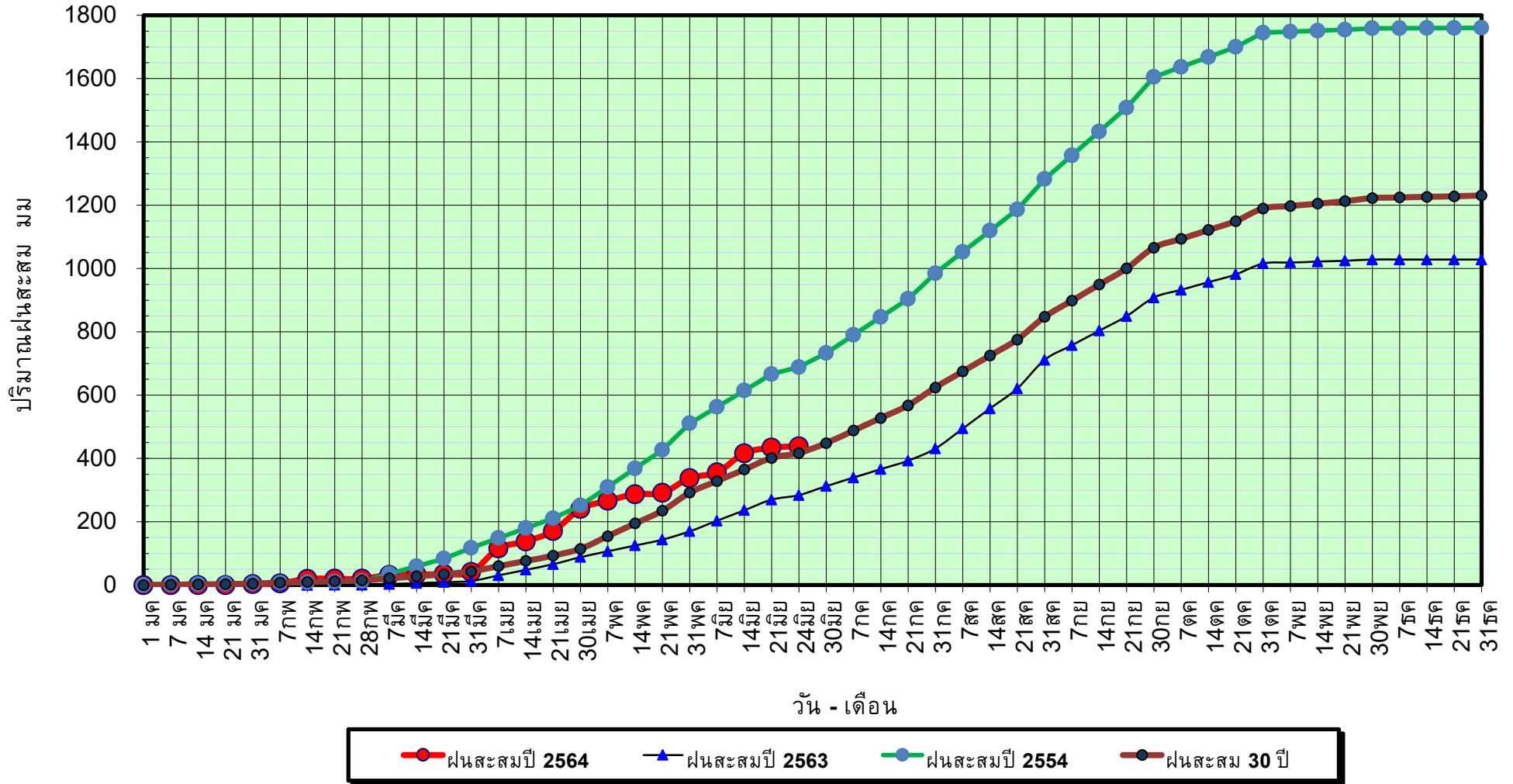
ปี63 = 283.99 มม. (สะสมทั้งปี = 1,028.34 มม.)

ปี64 = 438.34 มม.

เปรียบเทียบกับ ปี 63 มีค่ามากกว่า 154.34 มม.

เปรียบเทียบกับฝนเฉลี่ย 30 ปี มีค่ามากกว่า 21.18 มม.

## ปริมาณฝนสะสมภาคเหนือ



ข้อมูลจากกรมอุตุนิยมวิทยาจำนวน 33  
สถานีข้อมูลปริมาณฝนสะสมถึง วันที่  
24 มิถุนายน 2564

วันที่ 24 มิถุนายน 2564

ฝน30ปี = 417.16 มม. (สะสมทั้งปี = 1,230.90 มม.)

ปี63 = 283.99 มม. (สะสมทั้งปี = 1,028.34 มม.)

ปี64 = 438.34 มม.

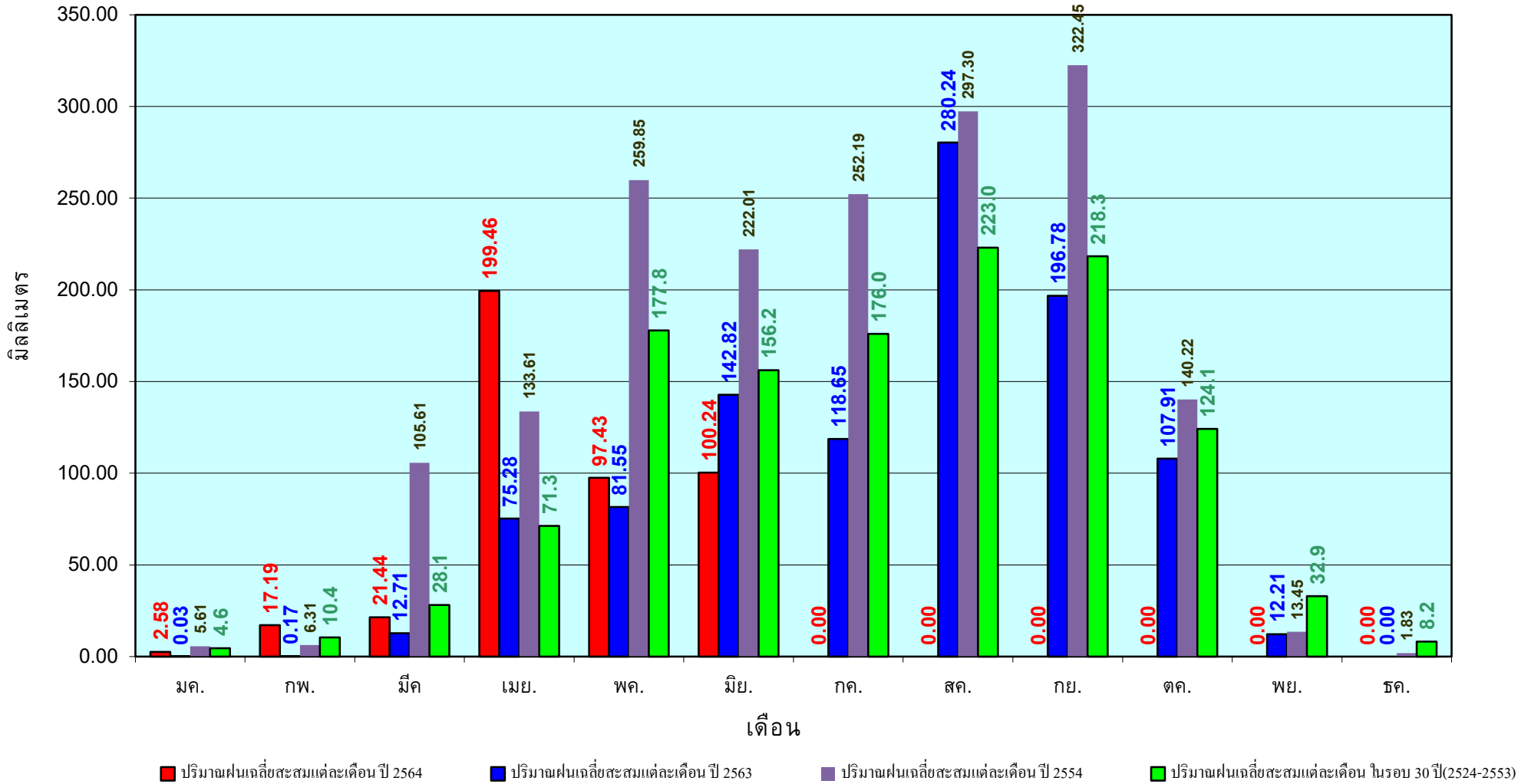
เปรียบเทียบกับ ปี 63

มีค่ามากกว่า 154.34 มม.

เปรียบเทียบกับฝนเฉลี่ย 30 ปี

มีค่ามากกว่า 21.18 มม.

# ปริมาณฝนเฉลี่ยสะสมรายเดือน ภาคเหนือ

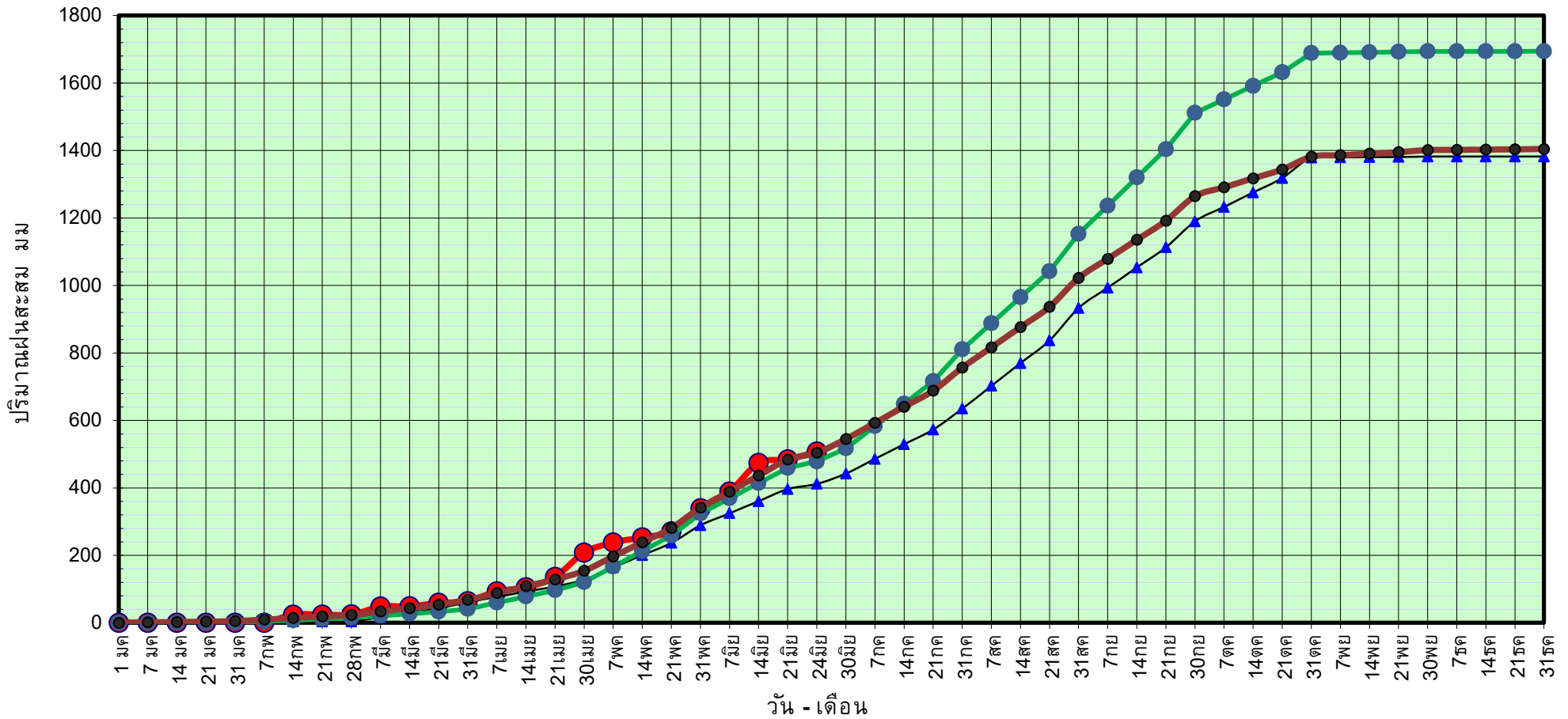


ข้อมูลจากกรมอุตุนิยมวิทยาจำนวน33  
สถานีข้อมูลปริมาณฝนสะสมถึง วันที่  
24 มิถุนายน 2564



วันที่ 24 มิถุนายน 2564  
 ฝน30ปี = 504.12 มม. (สะสมทั้งปี = 1,404.50 มม.)  
 ปี63 = 411.61 มม. (สะสมทั้งปี = 1,381.81 มม.)  
 ปี64 = 507.61 มม.  
 เปรียบเทียบกับ ปี 63 มีค่ามากกว่า 96.00 มม.  
 เปรียบเทียบกับฝนเฉลี่ย 30 ปี มีค่ามากกว่า 3.49 มม.

## ปริมาณฝนสะสมภาคตะวันออกเฉียงเหนือ



● ฝนสะสมปี 2564   
 ▲ ฝนสะสมปี 2563   
 ● ฝนสะสมปี 2554   
 ● ฝนสะสม 30 ปี

ข้อมูลจากกรมอุตุนิยมวิทยาจำนวน 31  
 สถานีข้อมูลปริมาณฝนสะสมถึง วันที่  
 24 มิถุนายน 2564

วันที่ 24 มิถุนายน 2564

ฝน30ปี = 504.12 มม. (สะสมทั้งปี = 1,404.50 มม.)

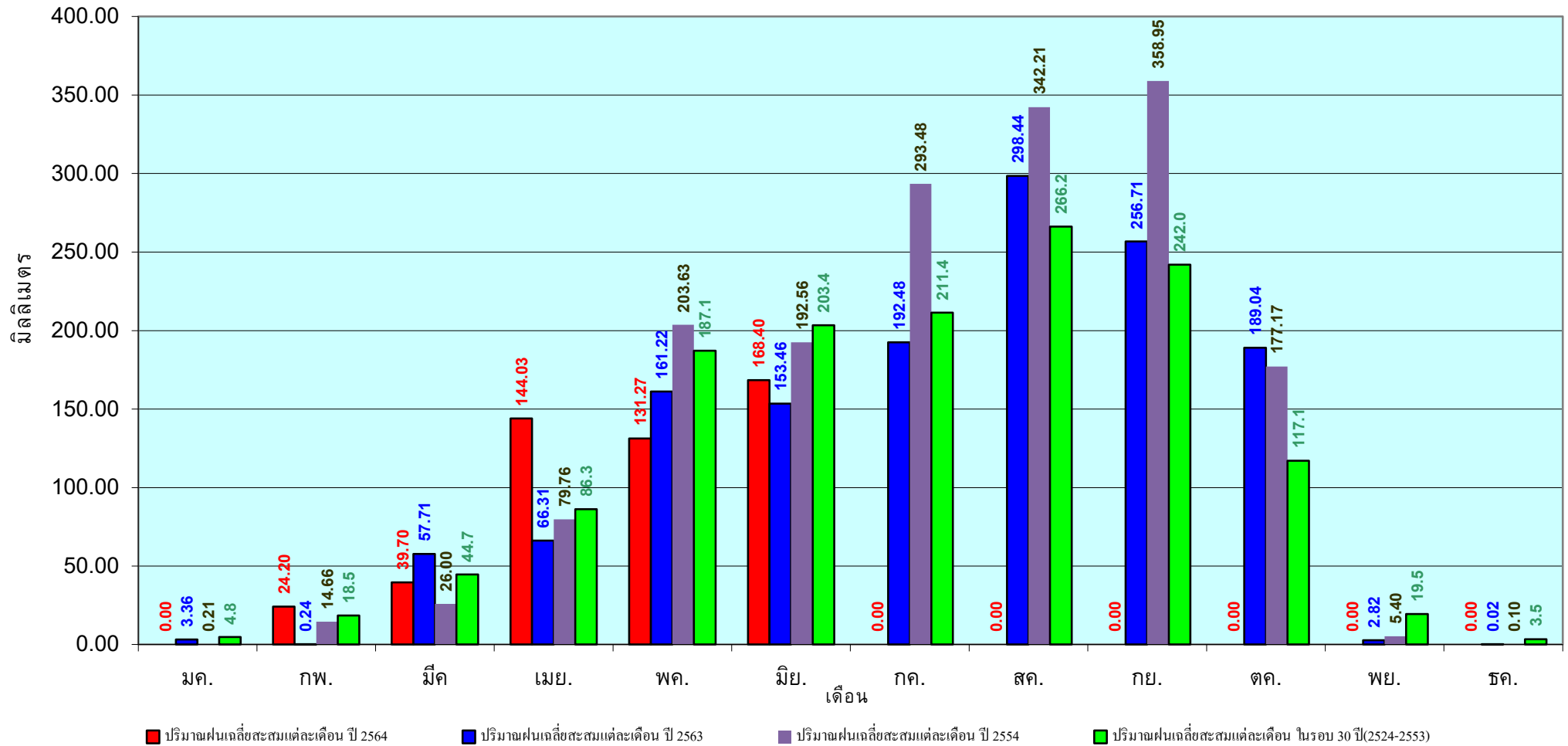
ปี63 = 411.61 มม. (สะสมทั้งปี = 1,381.81 มม.)

ปี64 = 507.61 มม.

เปรียบเทียบกับ ปี 63 มีค่ามากกว่า 96.00 มม.

เปรียบเทียบกับฝนเฉลี่ย 30 ปี มีค่ามากกว่า 3.49 มม.

## ปริมาณฝนเฉลี่ยสะสมรายเดือน ภาคตะวันออกเฉียงเหนือ



ข้อมูลจากกรมอุตุนิยมวิทยาจำนวน 31  
สถานีข้อมูลปริมาณฝนสะสมถึง วันที่  
24 มิถุนายน 2564

วันที่ 24 มิถุนายน 2564

ฝน30ปี = 422.86 มม. (สะสมทั้งปี = 1,275.20 มม.)

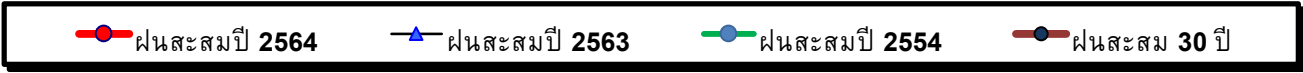
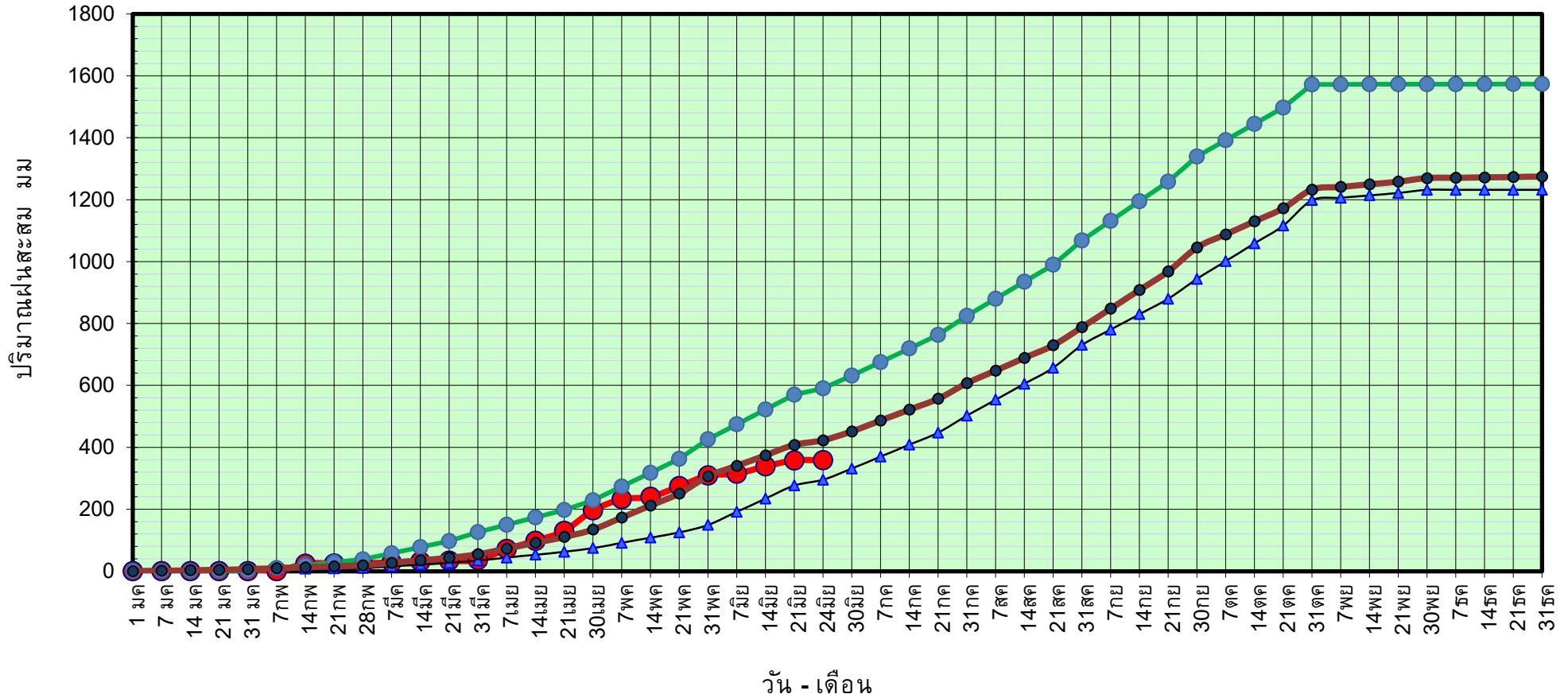
ปี63 = 295.35 มม. (สะสมทั้งปี = 1,232.06 มม.)

ปี64 = 358.31 มม.

เปรียบเทียบกับ ปี 63 มีค่ามากกว่า 62.96 มม.

เปรียบเทียบกับฝนเฉลี่ย 30 ปี มีค่าน้อยกว่า -64.55 มม.

## ปริมาณฝนสะสมภาคกลาง



ข้อมูลจากกรมอุตุนิยมวิทยาจำนวน 14  
สถานีข้อมูลปริมาณฝนสะสมถึง วันที่  
24 มิถุนายน 2564



ศูนย์เมขลา



ศูนย์ป้องกันวิกฤติน้ำ กรมทรัพยากรน้ำ



วันที่ 24 มิถุนายน 2564

ฝน30ปี = 422.86 มม. (สะสมทั้งปี = 1,275.20 มม.)

ปี63 = 295.35 มม. (สะสมทั้งปี = 1,232.06 มม.)

ปี64 = 358.31 มม.

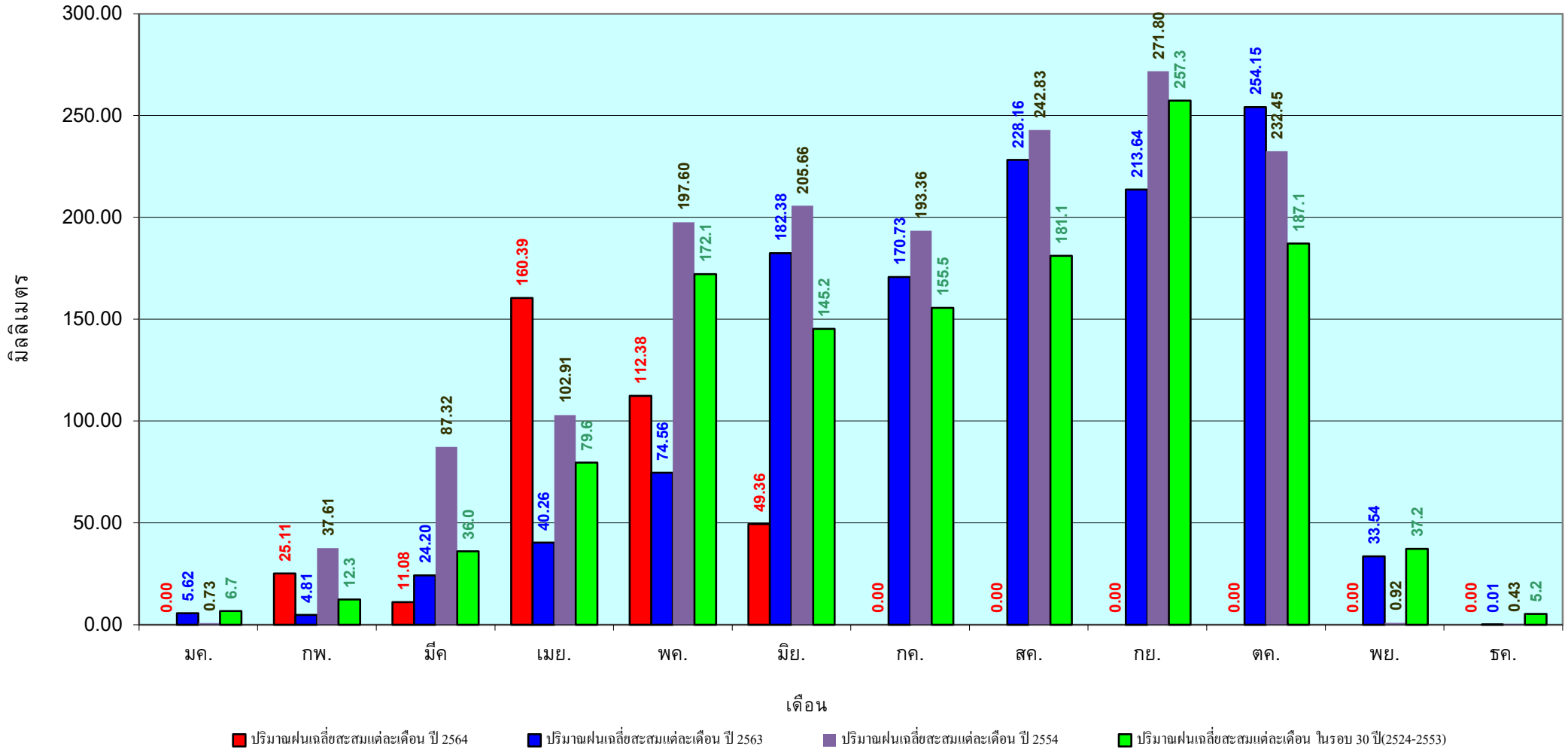
เปรียบเทียบกับ ปี 63

มีค่ามากกว่า 62.96 มม.

เปรียบเทียบกับฝนเฉลี่ย 30 ปี

มีค่าน้อยกว่า -64.55 มม.

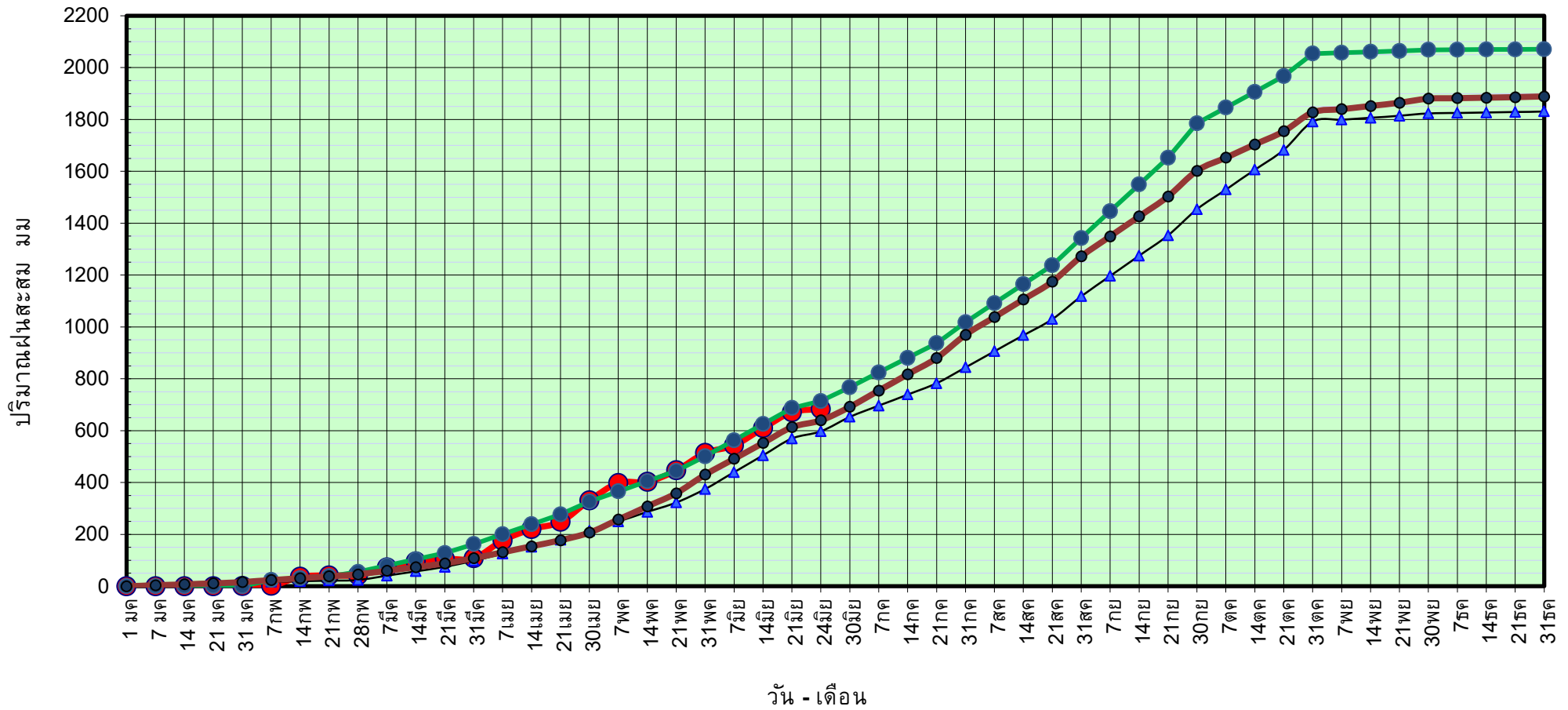
## ปริมาณฝนเฉลี่ยสะสมรายเดือน ภาคกลาง



ข้อมูลจากกรมอุตุนิยมวิทยาจำนวน 14  
สถานีข้อมูลปริมาณฝนสะสมถึง วันที่  
24 มิถุนายน 2564

วันที่ 24 มิถุนายน 2564  
 ฝน30ปี = 639.74 มม. (สะสมทั้งปี = 1,888.80 มม.)  
 ปี63 = 597.53 มม. (สะสมทั้งปี = 1,831.26 มม.)  
 ปี64 = 683.26 มม.  
 เปรียบเทียบกับ ปี 63 มีค่ามากกว่า 85.73 มม.  
 เปรียบเทียบกับฝนเฉลี่ย 30 ปี มีค่ามากกว่า 43.52 มม.

## ปริมาณฝนสะสมภาคตะวันออกเฉียงเหนือ



● ฝนสะสมปี 2564    
 ▲ ฝนสะสมปี 2563    
 ● ฝนสะสมปี 2554    
 ● ฝนสะสม 30 ปี

ข้อมูลจากกรมอุตุนิยมวิทยาจำนวน 16 สถานีข้อมูลปริมาณฝนสะสมถึง วันที่ 24 มิถุนายน 2564

วันที่ 24 มิถุนายน 2564

ฝน30ปี = 639.74 มม. (สะสมทั้งปี = 1,888.80 มม.)

ปี63 = 597.53 มม. (สะสมทั้งปี = 1,831.26 มม.)

ปี64 = 683.26 มม.

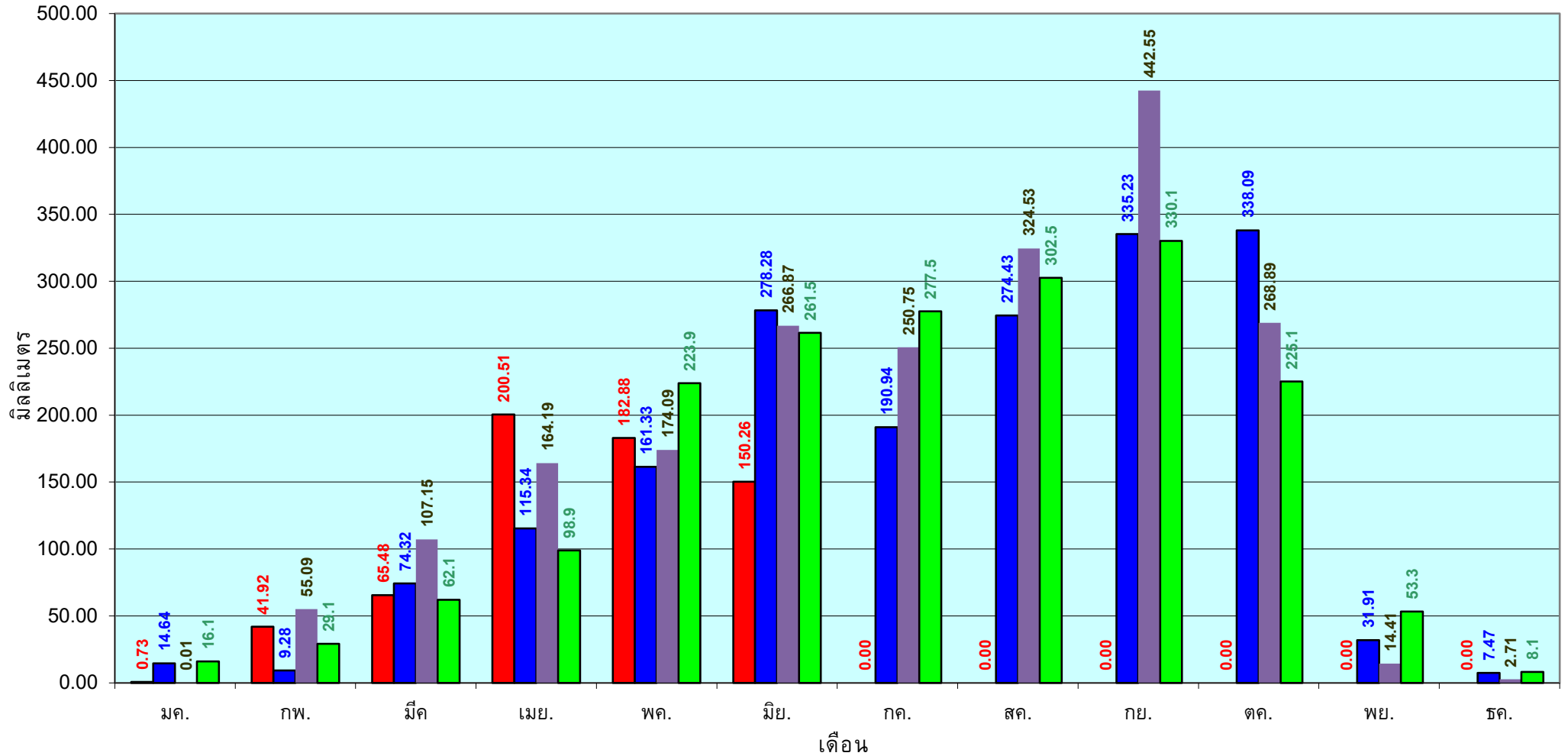
เปรียบเทียบกับ ปี 63

มีค่ามากกว่า 85.73 มม.

เปรียบเทียบกับฝนเฉลี่ย 30 ปี

มีค่ามากกว่า 43.52 มม.

# ปริมาณฝนเฉลี่ยสะสมรายเดือน ภาคตะวันออก



■ ปริมาณฝนเฉลี่ยสะสมแต่ละเดือน ปี 2564

■ ปริมาณฝนเฉลี่ยสะสมแต่ละเดือน ปี 2563

■ ปริมาณฝนเฉลี่ยสะสมแต่ละเดือน ปี 2554

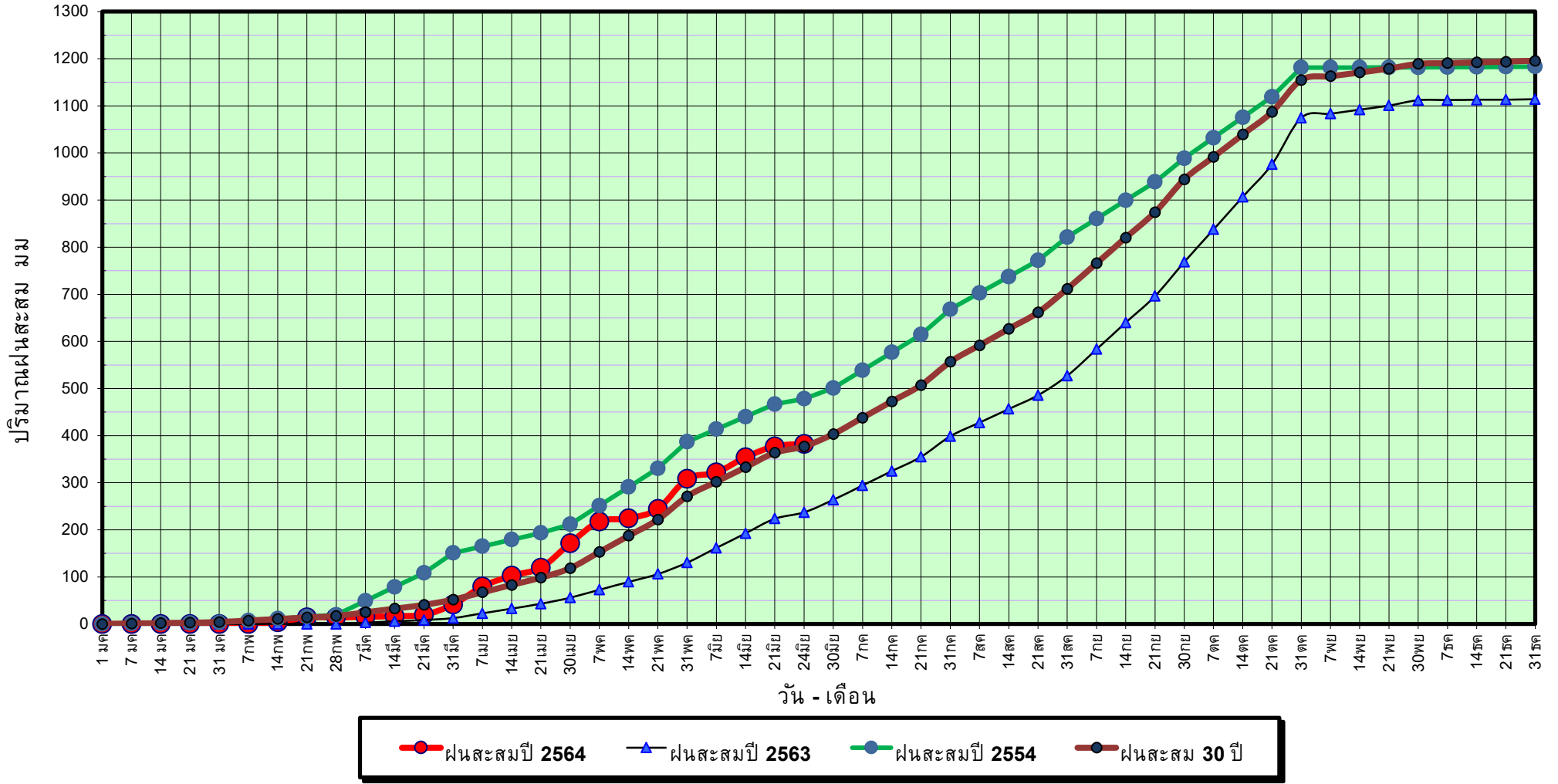
■ ปริมาณฝนเฉลี่ยสะสมแต่ละเดือน ในรอบ 30 ปี(2524-2553)

ข้อมูลจากกรมอุตุนิยมวิทยาจำนวน 16  
สถานีข้อมูลปริมาณฝนสะสมถึง วันที่  
24 มิถุนายน 2564



วันที่ 24 มิถุนายน 2564  
 ฝน30ปี = 376.91 มม. (สะสมทั้งปี = 1,195.72 มม.)  
 ปี63 = 237.01 มม. (สะสมทั้งปี = 1,113.80 มม.)  
 ปี64 = 382.38 มม.  
 เปรียบเทียบกับ ปี 63 มีค่ามากกว่า 145.37 มม.  
 เปรียบเทียบกับฝนเฉลี่ย 30 ปี มีค่ามากกว่า 5.47 มม.

## ปริมาณฝนสะสมภาคตะวันตก



ข้อมูลจากกรมอุตุนิยมวิทยาจำนวน 5  
 สถานีข้อมูลปริมาณฝนสะสมถึง วันที่  
 24 มิถุนายน 2564



ศูนย์เมขลา



ศูนย์ป้องกันวิกฤติน้ำ กรมทรัพยากรน้ำ

วันที่ 24 มิถุนายน 2564

ฝน30ปี = 376.91 มม. (สะสมทั้งปี = 1,195.72 มม.)

ปี63 = 237.01 มม. (สะสมทั้งปี = 1,113.80 มม.)

ปี64 = 382.38 มม.

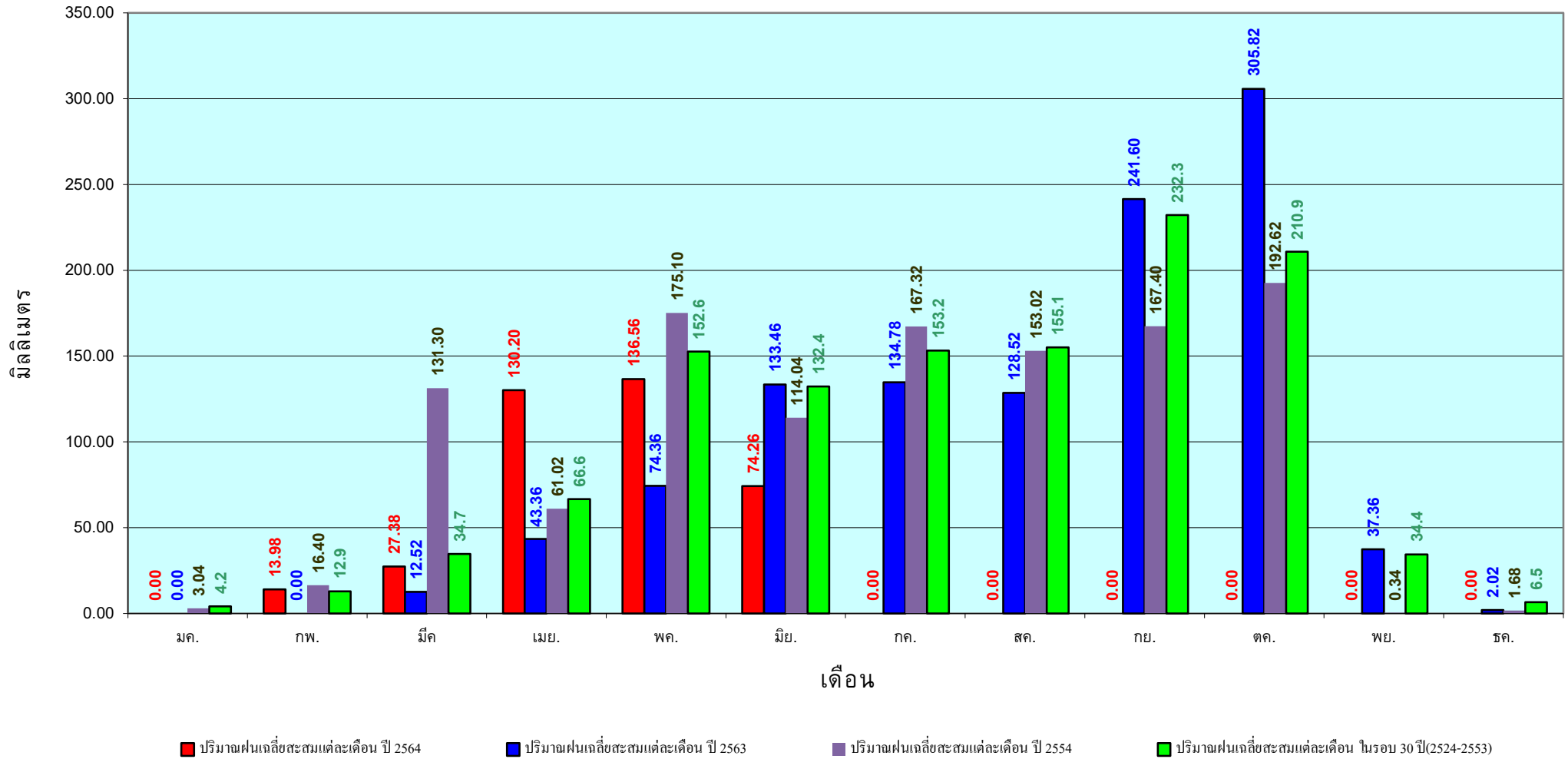
เปรียบเทียบกับ ปี 63

มีค่ามากกว่า 145.37 มม.

เปรียบเทียบกับฝนเฉลี่ย 30 ปี

มีค่ามากกว่า 5.47 มม.

## ปริมาณฝนเฉลี่ยสะสมรายเดือน ภาคตะวันตก



ข้อมูลจากกรมอุตุนิยมวิทยาจำนวน 5  
สถานีข้อมูลปริมาณฝนสะสมถึง วันที่  
24 มิถุนายน 2564

วันที่ 24 มิถุนายน 2564

ฝน30ปี = 709.90 มม. (สะสมทั้งปี = 2,271.55 มม.)

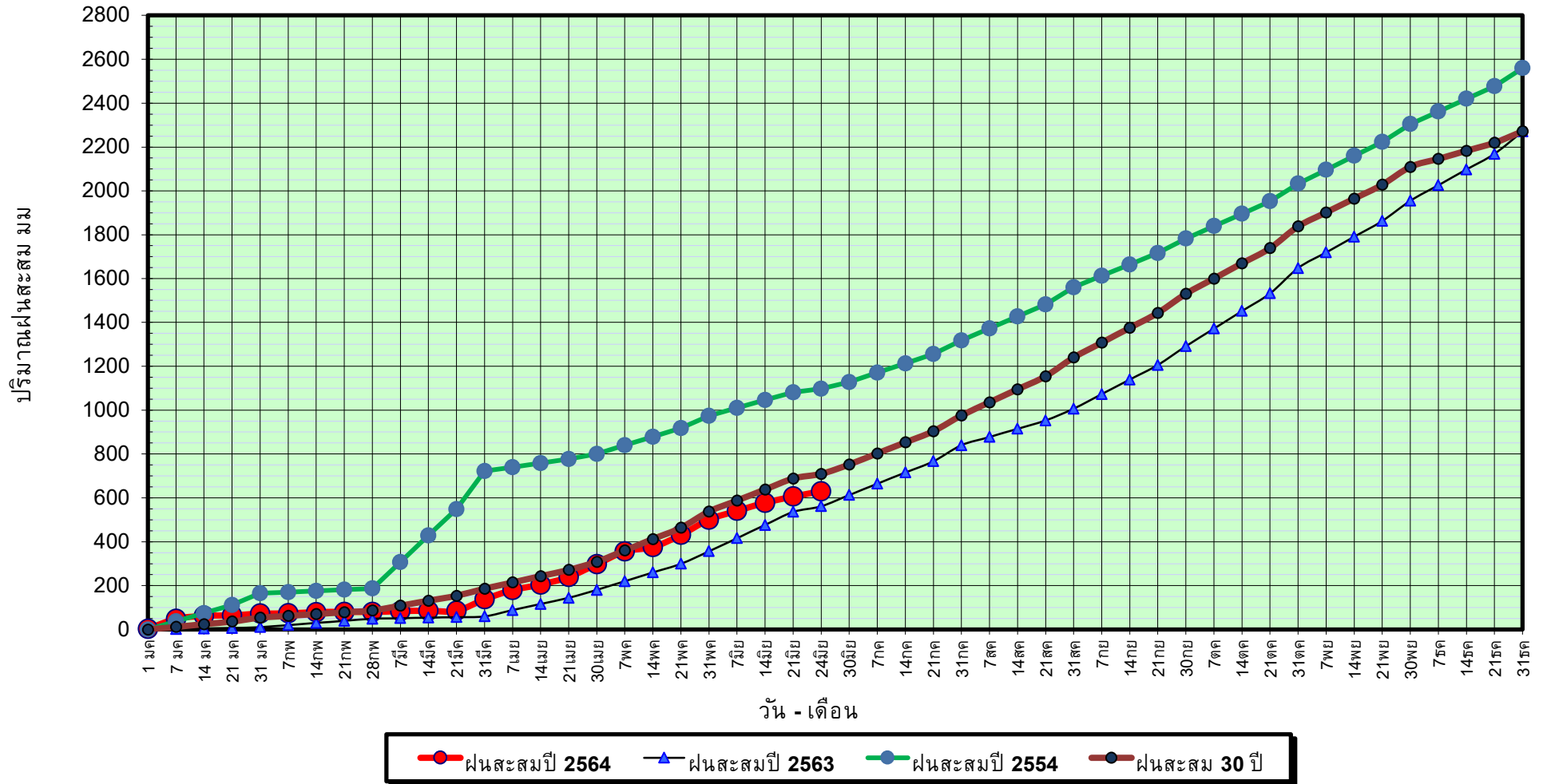
ปี63 = 562.30 มม. (สะสมทั้งปี = 2,267.57 มม.)

ปี64 = 630.56 มม.

เปรียบเทียบกับ ปี 63 มีค่ามากกว่า 68.26 มม.

เปรียบเทียบกับฝนเฉลี่ย 30 ปี มีค่าน้อยกว่า -79.34 มม.

## ปริมาณฝนสะสมภาคใต้



ข้อมูลจากกรมอุตุนิยมวิทยาจำนวน 29  
สถานีข้อมูลปริมาณฝนสะสมถึง วันที่  
24 มิถุนายน 2564

วันที่ 24 มิถุนายน 2564

ฝน30ปี = 709.90 มม. (สะสมทั้งปี = 2,271.55 มม.)

ปี63 = 562.30 มม. (สะสมทั้งปี = 2,267.57 มม.)

ปี64 = 630.56 มม.

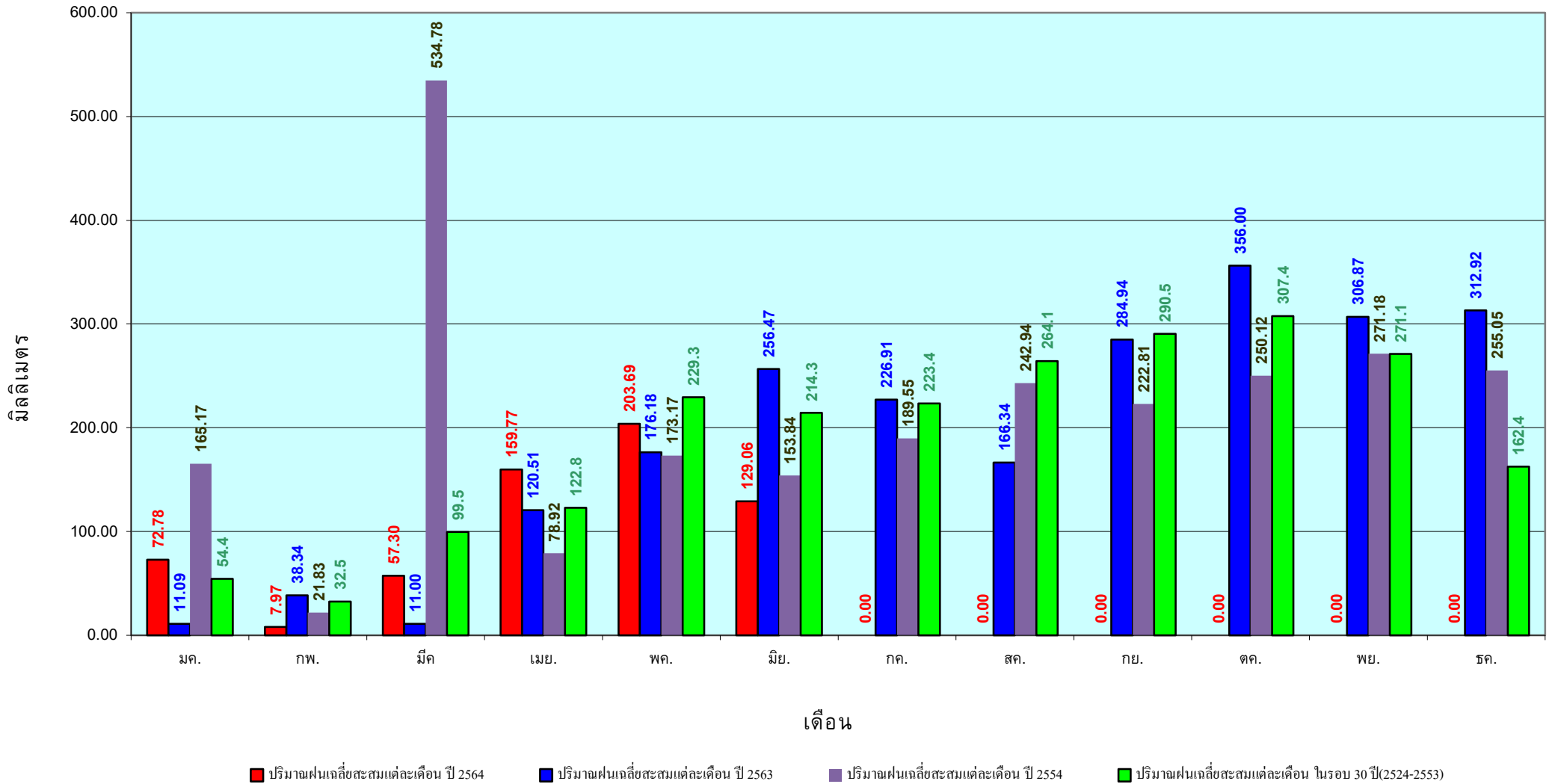
เปรียบเทียบกับ ปี 63

เปรียบเทียบกับฝนเฉลี่ย 30 ปี

มีค่ามากกว่า 68.26 มม.

มีค่าน้อยกว่า -79.34 มม.

## ปริมาณฝนเฉลี่ยสะสมรายเดือน ภาคใต้



ข้อมูลจากกรมอุตุนิยมวิทยาจำนวน 29  
สถานีข้อมูลปริมาณฝนสะสมถึง วันที่  
24 มิถุนายน 2564



สถานการณ์น้ำในอ่างเก็บน้ำ  
ขนาดใหญ่ และขนาดกลาง



# รายงานสรุปสภาพน้ำในอ่างเก็บน้ำขนาดใหญ่และขนาดกลาง

ปริมาณน้ำรวมทั้งประเทศ 70,921 ล้าน ลบ.ม. (100%)



เปรียบเทียบปริมาณน้ำรวมทั้งประเทศ ปัจจุบัน ปี 64 และ ปี 63

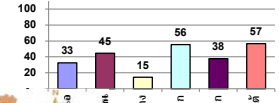
วันที่ 25 มิถุนายน 2564 เก้ามน้ำ 32,120 ล้าน ลบ.ม. หรือ เก้ามน้ำ 45%  
วันที่ 25 มิถุนายน 2563 เก้ามน้ำ 30,896 ล้าน ลบ.ม. หรือ เก้ามน้ำ 43%

## รายงานสถานการณ์ ณ. วันที่ 25 มิถุนายน 2564

ปริมาณน้ำในอ่างที่ใช้การได้ในสัปดาห์นี้ +มากกว่า / -น้อยกว่า สัปดาห์ก่อน 224.66 ล้าน ลบ.ม.

สรุปสถานการณ์ปริมาณน้ำในอ่างเก็บน้ำที่ใช้ในทุกกิจกรรมทั่วประเทศ น้อยกว่าปริมาณน้ำที่ไหลเข้าอ่าง เพื่อเทียบกับปริมาณน้ำที่ผ่านมา สถานการณ์โดยรวมยังเกินกว่า

% ปริมาณน้ำรวมและสถานะปัจจุบัน



คงที่	4	อ่าง
ลดลง	25	อ่าง
เพิ่มขึ้น	10	อ่าง

ภาค	สถานการณ์ปริมาณน้ำในอ่าง				ปริมาณน้ำเปลี่ยนแปลง (ล้าน ม.³)	สถานะ
	ลดลง (แห่ง)	คงที่ (แห่ง)	เพิ่มขึ้น (แห่ง)	รวม (แห่ง)		
ภาคเหนือ	6	1	1	8	-75.00	ปริมาณน้ำในอ่างเก็บน้ำลดลง
ภาคตะวันออกเฉียงเหนือ	8	1	3	12	-35.00	ปริมาณน้ำในอ่างเก็บน้ำลดลง
ภาคกลาง	1	2	-	3	-4.00	ปริมาณน้ำในอ่างเก็บน้ำลดลง
ภาคตะวันตก	2	-	-	2	-65.00	ปริมาณน้ำในอ่างเก็บน้ำลดลง
ภาคตะวันออก	5	-	5	10	-1.66	ปริมาณน้ำในอ่างเก็บน้ำลดลง
ภาคใต้	3	-	1	4	-44.00	ปริมาณน้ำในอ่างเก็บน้ำลดลง
<b>รวมทั้งประเทศ</b>	<b>25</b>	<b>4</b>	<b>10</b>	<b>39</b>	<b>-224.66</b>	<b>ปริมาณน้ำในอ่างเก็บน้ำลดลง</b>

ภาค	อ่างเก็บน้ำ	ความจวที่ รก. (ล้าน ม.³)	ปริมาณน้ำ ที่ใช้งานไม่ได้ (ล้าน ม.³)	ใช้การ ได้จริง (ล้าน ม.³)	ปริมาณน้ำรวม วันที่ 25 มิถุนายน 2563		ปัจจุบัน วันที่ 25 มิถุนายน 2564				สัปดาห์ก่อน วันที่ 19 มิถุนายน 2564				ปริมาณน้ำ + เพิ่มขึ้น - ลดลง (ล้าน ม.³)	สถานการณ์ ในอ่าง
					%	%	%	%	%	%	%	%				
													ปริมาณน้ำรวม (ล้าน ม.³)	ปริมาณน้ำใช้การได้จริง (ล้าน ม.³)		
<b>ภาคเหนือ (7)</b>																
1	ภูมิพล (2) ดาก	13,462	3,800	9,662	4,011	30%	4,148	31%	348	4%	4,192	31%	392	4%	-44.00	ลดลง
2	สิริรัตน์ (2) อุดรศักดิ์	9,510	2,850	6,660	3,352	35%	3,415	36%	565	8%	3,458	36%	608	9%	-43.00	ลดลง
3	แม่จัน เชียงใหม่	265	12	253	48	18%	93	35%	81	32%	94	35%	82	32%	-1.00	ลดลง
4	แม่กวง เชียงใหม่	263	14	249	64	24%	55	21%	41	16%	54	21%	40	16%	1.00	เพิ่มขึ้น
5	กัลม ลำปาง	106	3	103	50	47%	68	64%	65	63%	69	65%	66	64%	-1.00	ลดลง
6	แก้วคอง ลำปาง	170	6	164	44	26%	51	30%	45	27%	52	31%	46	28%	-1.00	ลดลง
7	แก่งม่อน พิชญ์โลก	939	43	896	190	20%	228	24%	185	21%	236	25%	193	22%	-8.00	ลดลง
	แม่เมาะ	110	16	94	24	22%	39	35%	23	24%	39	35%	23	24%	-	คงที่
	<b>รวมภาคเหนือ 34.85%</b>	<b>24,825</b>	<b>6,744</b>	<b>18,081</b>	<b>7,783</b>	<b>31%</b>	<b>8,096</b>	<b>33%</b>	<b>1,352</b>	<b>7%</b>	<b>8,193</b>	<b>33%</b>	<b>1,427</b>	<b>8%</b>	<b>-75.00</b>	<b>ลดลง</b>
<b>ภาคตะวันออกเฉียงเหนือ (12)</b>																
8	ห้วยหลวง อุดรธานี	136	7	129	25	18%	41	30%	34	26%	42	31%	35	27%	-1.00	ลดลง
9	น้ำจืด สกลนคร	520	45	475	192	37%	212	41%	167	35%	213	41%	168	35%	-1.00	ลดลง
10	น้ำพอง (2) สกลนคร	165	8	157	35	21%	53	32%	45	29%	57	35%	49	31%	-4.00	ลดลง
11	จุฬารัตน์ (2) ชัยภูมิ	164	37	127	45	27%	108	66%	71	56%	109	66%	72	57%	-1.00	ลดลง
12	อุบลรัตน์ (2) ขอนแก่น	2,431	581	1,850	316	13%	899	37%	318	17%	933	38%	352	19%	-34.00	ลดลง
13	ลำปาว กาฬสินธุ์	1,980	100	1,880	636	32%	624	32%	524	28%	612	31%	512	27%	12.00	เพิ่มขึ้น
14	ลำตะคอง นครราชสีมา	314	22	292	89	28%	208	66%	186	64%	214	68%	192	66%	-6.00	ลดลง
15	ลำพระเพลิง นครราชสีมา	155	1	154	20	13%	93	60%	92	60%	95	61%	94	61%	-2.00	ลดลง
16	มูลขม นครราชสีมา	141	7	134	23	16%	98	70%	91	68%	99	70%	92	69%	-1.00	ลดลง
17	ลำพระนคร นครราชสีมา	275	7	268	37	13%	151	55%	144	54%	150	55%	143	53%	1.00	เพิ่มขึ้น
18	ลำน้ำมูลบุรีรัมย์	121	3	118	18	15%	82	68%	79	67%	82	68%	79	67%	-	คงที่
19	สิรินธร (2) อุบลราชธานี	1,966	831	1,135	995	51%	1,170	60%	339	30%	1,168	59%	337	30%	2.00	เพิ่มขึ้น
	<b>รวมภาค ดอน. 11.80%</b>	<b>8,369</b>	<b>1,649</b>	<b>6,720</b>	<b>2,432</b>	<b>29%</b>	<b>3,741</b>	<b>45%</b>	<b>2,090</b>	<b>31%</b>	<b>3,774</b>	<b>45%</b>	<b>2,125</b>	<b>32%</b>	<b>-35.00</b>	<b>ลดลง</b>
<b>ภาคกลาง (3)</b>																
20	ป่าสักชลสิทธิ์ ลพบุรี	960	3	957	108	11%	92	10%	89	9%	102	11%	99	10%	-10.00	ลดลง
21	ห้วยเสลา อุทัยธานี	160	17	143	32	20%	23	14%	6	4%	23	14%	6	4%	-	คงที่
22	กระเสียว สุพรรณบุรี	299	99	200	52	17%	91	30%	-	0%	93	31%	-	0%	-	คงที่
	<b>รวมภาคกลาง 1.92%</b>	<b>1,419</b>	<b>119</b>	<b>1,300</b>	<b>192</b>	<b>14%</b>	<b>206</b>	<b>15%</b>	<b>95</b>	<b>7%</b>	<b>218</b>	<b>15%</b>	<b>99</b>	<b>8%</b>	<b>-4.00</b>	<b>ลดลง</b>
<b>ภาคตะวันตก (2)</b>																
23	ศรีนครินทร์ (2) กาญจนบุรี	17,745	10,265	7,480	12,110	68%	11,216	63%	951	13%	11,272	64%	1,007	13%	-56.00	ลดลง
24	วีรชาสงคราม (2) กาญจนบุรี	8,860	3,012	5,848	3,880	44%	3,587	40%	575	10%	3,596	41%	584	10%	-9.00	ลดลง
	<b>รวมภาคตะวันตก 37.51%</b>	<b>26,605</b>	<b>13,277</b>	<b>13,328</b>	<b>15,990</b>	<b>60%</b>	<b>14,803</b>	<b>56%</b>	<b>1,526</b>	<b>11%</b>	<b>14,868</b>	<b>56%</b>	<b>1,591</b>	<b>12%</b>	<b>-65.00</b>	<b>ลดลง</b>
<b>ภาคตะวันออก (6+4)</b>																
25	ขุนด่าน นครนายก	224	5.00	219	33	15%	32	14%	27	12%	29	13%	24	11%	3.00	เพิ่มขึ้น
26	คลองสีมิต ฉะเชิงเทรา	420	30.00	390	44	10%	52	12%	22	6%	53	13%	23	6%	-1.00	ลดลง
27	บางพระ (3) ชลบุรี	117	12.00	105	17	15%	45	38%	33	31%	47	40%	35	33%	-2.00	ลดลง
28	หนองปลาไหล(3) ระยอง	164	13.75	150	55	34%	131	80%	117	78%	135	82%	121	81%	-4.00	ลดลง
29	ประแสร์ (3) ระยอง	295	20.00	275	33	11%	185	63%	165	60%	183	62%	163	59%	2.00	เพิ่มขึ้น
30	มาบประชัน (3) ระยอง	17	0.72	16	0	2%	9	53%	8	51%	9	51%	7.79	49%	0.33	เพิ่มขึ้น
31	หนองคล้า (3) ระยอง	21	1.00	20	7	35%	13	61%	12	59%	13	62%	12.36	61%	-0.35	ลดลง
32	คลองทราย (3) ระยอง	79	3.00	76	21	26%	47	59%	44	57%	48	60%	44.81	59%	-1.10	ลดลง
33	คลองใหญ่ (3) ระยอง	45	3.00	42	16	35%	29	63%	26	60%	28	62%	25.11	59%	0.45	เพิ่มขึ้น
34	กบตันหรือจินดา ปทุมธานี	295	19.00	276	255	86%	92	31%	73	26%	91	31%	72.00	26%	1.00	เพิ่มขึ้น
	<b>รวมภาคตะวันออก 2.37%</b>	<b>1,678</b>	<b>107</b>	<b>1,570</b>	<b>482</b>	<b>29%</b>	<b>634</b>	<b>38%</b>	<b>527</b>	<b>34%</b>	<b>636</b>	<b>38%</b>	<b>528</b>	<b>34%</b>	<b>-1.66</b>	<b>ลดลง</b>
<b>ภาคใต้ (4)</b>																
35	แก่งกระจาน เพชรบุรี	710	65	645	200	28%	235	33%	170	26%	242	34%	177	27%	-7.00	ลดลง
36	ป่าแก่งกระจาน ประจวบคีรีขันธ์	391	18	373	103	26%	202	52%	184	49%	200	51%	182	49%	2.00	เพิ่มขึ้น
37	ห้วยพระยา (2) สุราษฎร์ธานี	5,639	1,352	4,287	2,752	49%	3,240	57%	1,888	44%	3,271	58%	1,919	45%	-31.00	ลดลง
38	บางยาง (2) ยะลา	1,454	276	1,178	961	66%	962	66%	686	58%	970	67%	694	59%	-8.00	ลดลง
	<b>รวมภาคใต้ 11.55%</b>	<b>8,194</b>	<b>1,711</b>	<b>6,483</b>	<b>4,017</b>	<b>49%</b>	<b>4,639</b>	<b>57%</b>	<b>2,928</b>	<b>45%</b>	<b>4,683</b>	<b>57%</b>	<b>2,972</b>	<b>46%</b>	<b>-44.00</b>	<b>ลดลง</b>
	<b>รวมทั้งประเทศ 100%(38)</b>	<b>71,090</b>	<b>23,607</b>	<b>47,482</b>	<b>30,896</b>	<b>43%</b>	<b>32,120</b>	<b>45%</b>	<b>8,518</b>	<b>18%</b>	<b>30,132</b>	<b>42%</b>	<b>8,742</b>	<b>18%</b>	<b>-224.66</b>	<b>ลดลง</b>

ที่มาข้อมูล : ตารางสรุปสภาพน้ำในอ่างเก็บน้ำขนาดใหญ่ทั่วประเทศ และตารางสรุปสภาพน้ำในอ่างเก็บน้ำภาคตะวันออก กรมชลประทาน



ศูนย์เผยแพร่



ศูนย์ป้องกันภัยพิบัติ กรมทรัพยากรน้ำ

- หมายเหตุ :
- 1) อ่างเก็บน้ำขนาดใหญ่ หมายถึง อ่างเก็บน้ำที่มีความจุตั้งแต่ 100 ล้าน ลบ.ม. ขึ้นไป
  - 2) เป็นอ่างเก็บน้ำอยู่ในความรับผิดชอบของการไฟฟ้าฝ่ายผลิตแห่งประเทศไทย(10) นอกนั้นอยู่ในความรับผิดชอบของกรมชลประทาน(28)
  - 3) เป็นอ่างเก็บน้ำขนาดกลางที่มีความสำคัญต่อการอุตสาหกรรมและการประปา ของลุ่มน้ำชายฝั่งทะเลตะวันออก
  - 4) ที่มา : กรมชลประทาน และการไฟฟ้าฝ่ายผลิตแห่งประเทศไทย
  - 5) จังหวัดที่มีอ่างเก็บน้ำขนาดใหญ่มีจำนวน 26 จังหวัด ไม่มี 50 จังหวัด

รทท. หมายถึง ระดับเก็บกักของอ่าง

### ลำดับของเขื่อนตามความจุ

- 1.ศรีนครินทร์ 2.ภูมิพล 3.สิริกิติ์ 4.วีรชาสงคราม 5.รัชชประภา
- 6.อุบลรัตน์ 7.สิรินธร 8.บางยาง 9.ลำปาว 10.ป่าสัก

### ลำดับของเขื่อนตามปริมาณน้ำใช้การได้

- 1.ภูมิพล 2.ศรีนครินทร์ 3.สิริกิติ์ 4.วีรชาสงคราม 5.รัชชประภา
- 6.ลำปาว 7.อุบลรัตน์ 8.บางยาง 9.สิรินธร 10.ป่าสัก

รายงานสถานการณ์น้ำ  
รายลุ่มน้ำ



# รายงานสถานการณ์น้ำลุ่มน้ำยมและน่าน

## วันที่ 25 มิถุนายน 2564

### 1) สภาพภูมิอากาศ

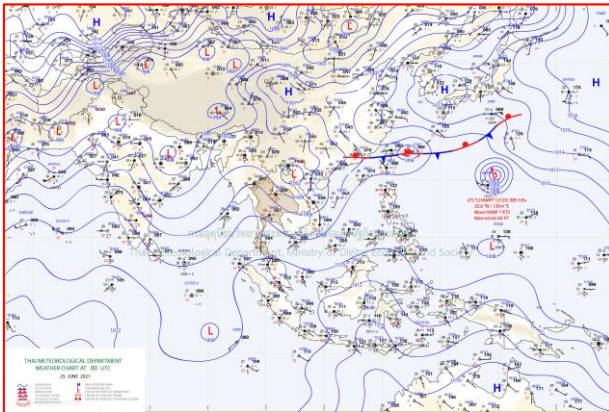
ลักษณะอากาศทั่วไป (ที่มา: กรมอุตุนิยมวิทยา)

พยากรณ์อากาศ 24 ชั่วโมงข้างหน้า หย่อมความกดอากาศต่ำปกคลุมบริเวณประเทศลาวและเวียดนามตอนบน ลักษณะเช่นนี้ทำให้บริเวณภาคตะวันออกเฉียงเหนือมีฝนตกหนักบางพื้นที่ ในขณะที่มรสุมตะวันตกเฉียงใต้ยังคงพัดปกคลุมทะเลอันดามัน ประเทศไทย และอ่าวไทย ลักษณะเช่นนี้ทำให้บริเวณภาคเหนือ ภาคกลาง และภาคตะวันออกเฉียงใต้มีฝนตกหนักบางแห่ง ส่วนภาคใต้ฝั่งตะวันตกยังคงมีฝนตกหนักบางแห่ง ส่วนคลื่นลมบริเวณทะเลอันดามันและอ่าวไทยตอนบนมีคลื่นสูง 1-2 เมตร บริเวณที่มีฝนฟ้าคะนองคลื่นสูงประมาณ 2 เมตร

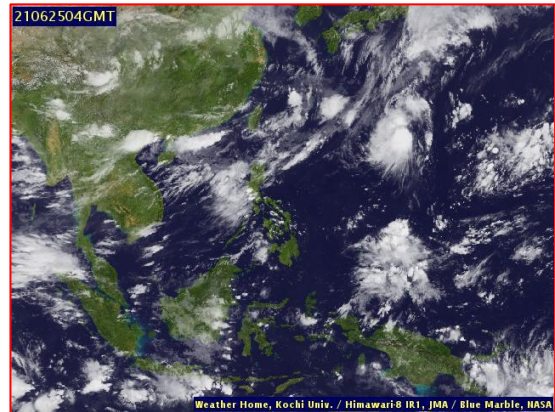
สภาพอากาศภาคเหนือ มีฝนฟ้าคะนองร้อยละ 30 ของพื้นที่ ส่วนมากบริเวณจังหวัดแม่ฮ่องสอน เชียงใหม่ เชียงราย พะเยา น่าน และตาก อุณหภูมิต่ำสุด 23-26 องศาเซลเซียส อุณหภูมิสูงสุด 31-36 องศาเซลเซียส ลมตะวันตกเฉียงใต้ ความเร็ว 10-20 กม./ชม.

ผลคาดการณ์ปริมาณน้ำฝนล่วงหน้า 1-7 วัน ภาคเหนือ

มีฝนฟ้าคะนอง ร้อยละ 20-40 ของพื้นที่ ตลอดช่วง อุณหภูมิต่ำสุด 23-26 องศาเซลเซียส อุณหภูมิสูงสุด 33-37 องศาเซลเซียส ลมตะวันตกเฉียงใต้ ความเร็ว 10-20 กม./ชม.



แผนที่อากาศ วันที่ 25 มิ.ย. 2564 เวลา 07.00 น.



ภาพถ่ายจากดาวเทียม วันที่ 25 มิ.ย. 2564



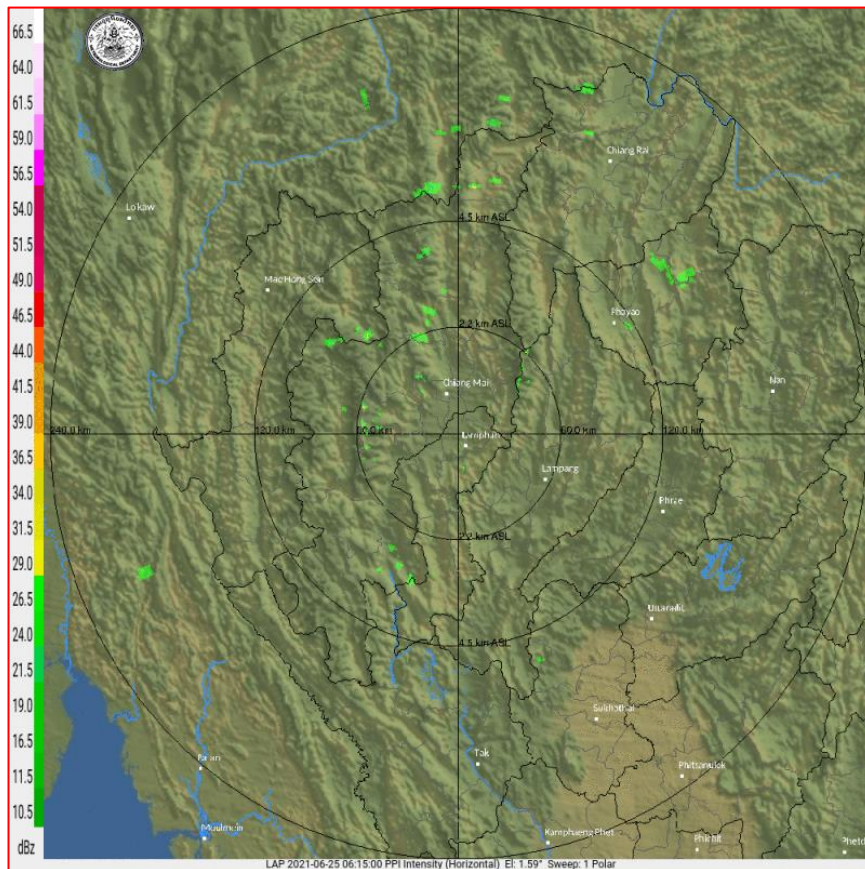
2) สถานการณ์ฝน

จากข้อมูลสถานการณ์ฝนในพื้นที่ลุ่มน้ำยมและน่านของวันที่ 24 มิถุนายน 2564 จากกรมทรัพยากรน้ำ กรมอุตุนิยมวิทยา กรมชลประทาน และสถาบันสารสนเทศทรัพยากรน้ำ (องค์การมหาชน) พบว่ามีปริมาณฝนตกในพื้นที่ลุ่มน้ำน่าน

ข้อมูลสถานการณ์ฝนในพื้นที่ลุ่มน้ำยมและน่าน ณ วันที่ 24 มิถุนายน 2564 เวลา 07.00 น.

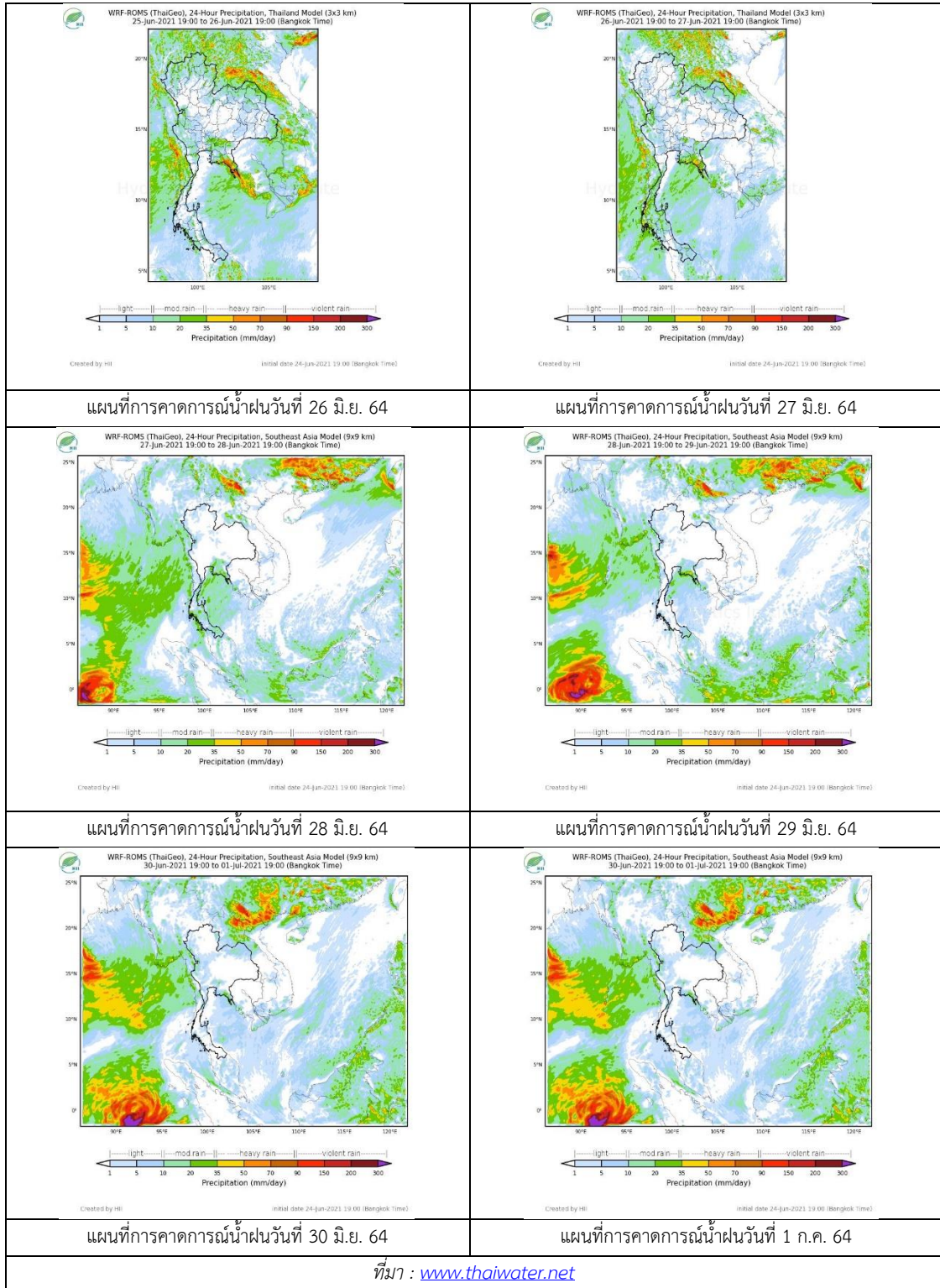
ลุ่มน้ำ	จังหวัด*	ปริมาณฝน 24 ชม.(มม.)
ยม	สุโขทัย	ไม่มีฝน
	แพร่	ไม่มีฝน
น่าน	น่าน	ไม่มีฝน
	อุตรดิตถ์	0.2
	พิษณุโลก	ไม่มีฝน
	พิจิตร (สภช.)	ฝนเล็กน้อย

หมายเหตุ “ - ” คือ ยังไม่ได้รับรายงาน, \*จังหวัดมีพื้นที่ลุ่มน้ำมากกว่าร้อยละ 50 ขึ้นไป



ภาพเรดาร์ตรวจอากาศ “ลำพูน”  
 ณ วันที่ 25 มิถุนายน 2564 เวลา 13.15 น.  
 (ที่มา : กรมอุตุนิยมวิทยา <https://weather.tmd.go.th/phs.php>)

สถานการณ์น้ำฝน (แผนภาพคาดการณ์ฝนล่วงหน้าความละเอียดสูง WRF-ROMS Model)



### 3) ข้อมูลปริมาณน้ำในลำน้ำ

สถานการณ์น้ำท่า ( 21 - 25 มิ.ย. 2564 ที่มา: กรมชลประทาน)

สถานี	แม่น้ำ	อำเภอ	จังหวัด	ระดับตลิ่ง	จันทร์	อังคาร	พุธ	พฤหัสบดี	ศุกร์	แนวโน้ม (เพิ่ม/ลด)
				ปริมาณน้ำ (ลบ.ม./วิ.)	21 มิ.ย.	22 มิ.ย.	23 มิ.ย.	24 มิ.ย.	25 มิ.ย.	
Y.14A	ยม	ศรีสัชชา ลัย	สุโขทัย	11.30	2.15	2.01	1.93	1.87	1.80	ลดลง
					28.29	18.52	14.53	12.11	9.79	
Y.16	ยม	บางระกำ	พิษณุโลก	7.30	-0.12	-0.12	-0.14	-0.18	-0.17	เพิ่มขึ้น
				207.00	***	***	***	***	***	
Y.5	ยม	โพทะเล	พิจิตร	8.10	-1.66	-1.72	-1.76	-1.81	-1.85	ลดลง
				464.00	***	***	***	***	***	
N.60	น่าน	ตรอน	อุตรดิตถ์	8.00	1.45	1.35	0.91	1.08	1.07	ลดลง
				1990.00	232.60	213.70	133.10	169.80	168.40	
N.27A	น่าน	พรหม พิราม	พิษณุโลก	8.64	2.04	1.74	1.58	1.76	1.53	ลดลง
				1056.00	189.70	153.10	135.30	155.50	130.10	
N.7A	น่าน	บางมูล นาก	พิจิตร	10.37	2.65	2.67	2.48	2.34	2.17	ลดลง
				1365.00	194.40	196.30	178.70	166.70	153.10	

\*\*\* ยังไม่ได้รับรายงาน



สะพานพระแม่ย่า ต.ธานี อ.เมือง  
จ.สุโขทัย (ลุ่มน้ำยม)



สะพานสุพรรณกัลยา  
ต.วัดจันทร์ อ.เมือง จ.พิษณุโลก (ลุ่มน่าน)

#### ปริมาณน้ำในลำน้ำในพื้นที่ลุ่มน้ำยมและน่าน

(หมายเหตุ ที่มา : <http://mekhala.dwr.go.th/cctv/>)

#### 4) สรุป

รายงานสถานการณ์น้ำลุ่มน้ำยมและน่านวันที่ 25 มิถุนายน 2564

- สถานการณ์น้ำในลุ่มน้ำยมอยู่ในเฟ้ระวังภาวะน้ำน้อย ระดับน้ำในลำน้ำส่วนใหญ่มีแนวโน้มลดลง
- สถานการณ์น้ำในลุ่มน่านอยู่ในเฟ้ระวังภาวะน้ำน้อย ระดับน้ำในลำน้ำส่วนใหญ่มีแนวโน้มลดลง



# รายงานสถานการณ์น้ำลุ่มน้ำเจ้าพระยา

## วันที่ 25 มิถุนายน 2564

### 1. สภาพภูมิอากาศ

#### ลักษณะอากาศทั่วไป (ที่มา: กรมอุตุนิยมวิทยา)

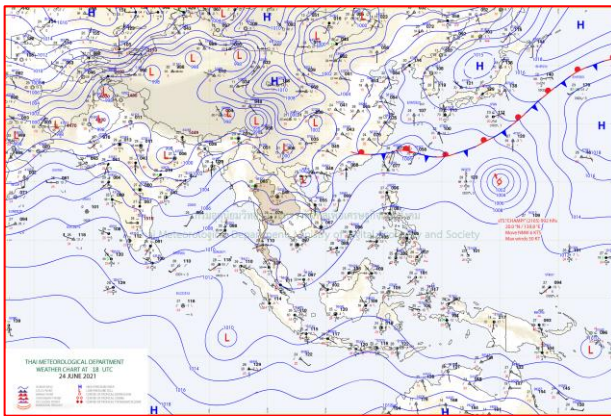
พยากรณ์อากาศ 24 ชั่วโมงข้างหน้า มรสุมตะวันตกเฉียงใต้พัดปกคลุมทะเลอันดามัน ประเทศไทย และอ่าวไทย ประกอบกับยังคงมีหย่อมความกดอากาศต่ำปกคลุมประเทศลาวและเวียดนามตอนบน ลักษณะเช่นนี้ทำให้บริเวณประเทศไทยตอนบนมีการกระจายของฝนน้อย เว้นแต่บริเวณรับลมมรสุมตะวันตกเฉียงใต้ และภาคตะวันออกเฉียงเหนือ

ส่วนคลื่นลมบริเวณทะเลอันดามันและอ่าวไทยตอนบนมีคลื่นสูง 1-2 เมตร บริเวณที่มีฝนฟ้าคะนองคลื่นสูงประมาณ 2 เมตร

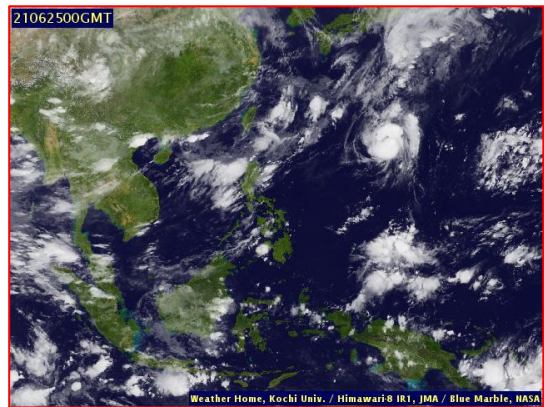
สภาพอากาศภาคกลาง มีฝนฟ้าคะนองร้อยละ 20 ของพื้นที่ ในระหว่างบ่ายถึงค่ำ ส่วนมากบริเวณจังหวัด กาญจนบุรี อุทัยธานี ราชบุรี และสมุทรสงคราม อุณหภูมิต่ำสุด 24-26 องศาเซลเซียส อุณหภูมิสูงสุด 34-37 องศาเซลเซียส ลมตะวันตกเฉียงใต้ ความเร็ว 10-20 กม./ชม.

#### ผลคาดการณ์ปริมาณน้ำฝนล่วงหน้า 1-7 วัน ภาคกลาง

ในช่วงวันที่ 24 - 25 มิ.ย. 64 มีฝนฟ้าคะนอง ร้อยละ 10-30 ของพื้นที่ ส่วนในช่วงวันที่ 26 - 30 มิ.ย. 64 มีฝนฟ้าคะนอง ร้อยละ 20-40 ของพื้นที่ ลมตะวันตกเฉียงใต้ ความเร็ว 10-20 กม./ชม. อุณหภูมิต่ำสุด 23-27 องศาเซลเซียส อุณหภูมิสูงสุด 33-37 องศาเซลเซียส



แผนที่อากาศ วันที่ 25 มิ.ย. 2564 เวลา 01.00 น.



ภาพถ่ายจากดาวเทียม วันที่ 25 มิ.ย. 2564

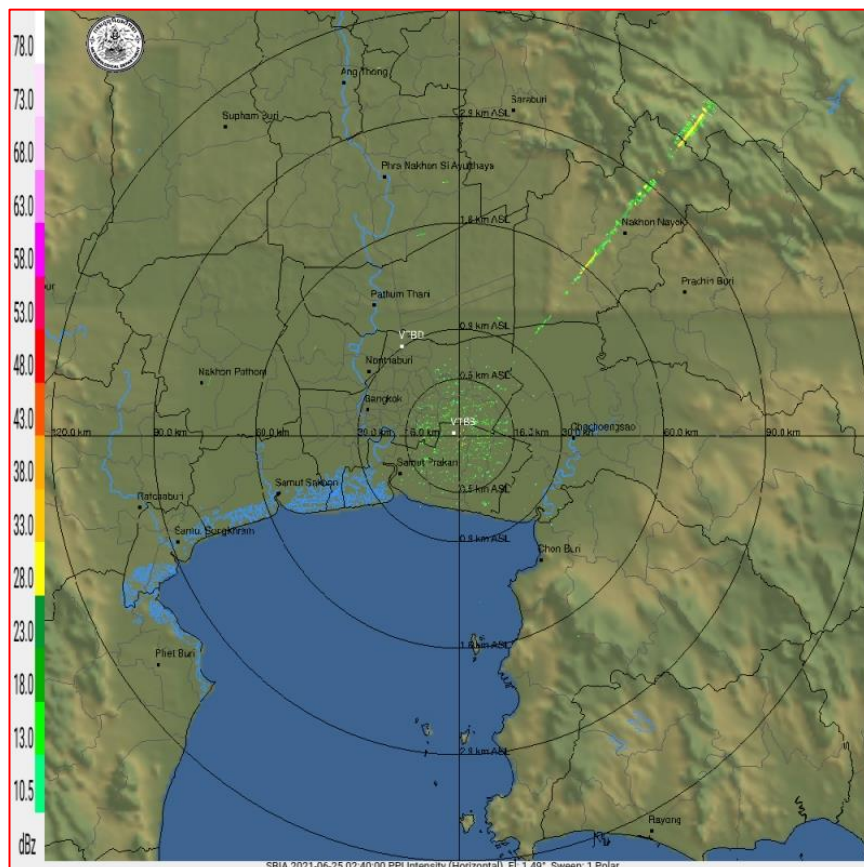


## 2. สถานการณ์ฝน

จากข้อมูลสถานการณ์ฝนในพื้นที่ลุ่มน้ำเจ้าพระยาของวันที่ 24 มิถุนายน 2564 จากกรมทรัพยากรน้ำ กรมอุตุนิยมวิทยา กรมชลประทาน และสถาบันสารสนเทศทรัพยากรน้ำ (องค์การมหาชน) พบว่ามีปริมาณฝนตกในพื้นที่ลุ่มน้ำเจ้าพระยา

ข้อมูลสถานการณ์ฝนในพื้นที่ลุ่มน้ำเจ้าพระยา ณ วันที่ 24 มิถุนายน 2564 เวลา 07.00 น.

ลุ่มน้ำ	จังหวัด*	ปริมาณฝน 24 ชม.(มม.)
เจ้าพระยา	นครสวรรค์	ไม่มีฝน
	พระนครศรีอยุธยา	ไม่มีฝน
	ปทุมธานี (สภ.ช.)	ไม่มีฝน
	ลพบุรี	ไม่มีฝน
	กรุงเทพฯ (บางนา สภ.ช.)	ฝนเล็กน้อย
หมายเหตุ “ - ” คือ ยังไม่ได้รับรายงาน, *จังหวัดมีพื้นที่ลุ่มน้ำมากกว่าร้อยละ 50 ขึ้นไป		

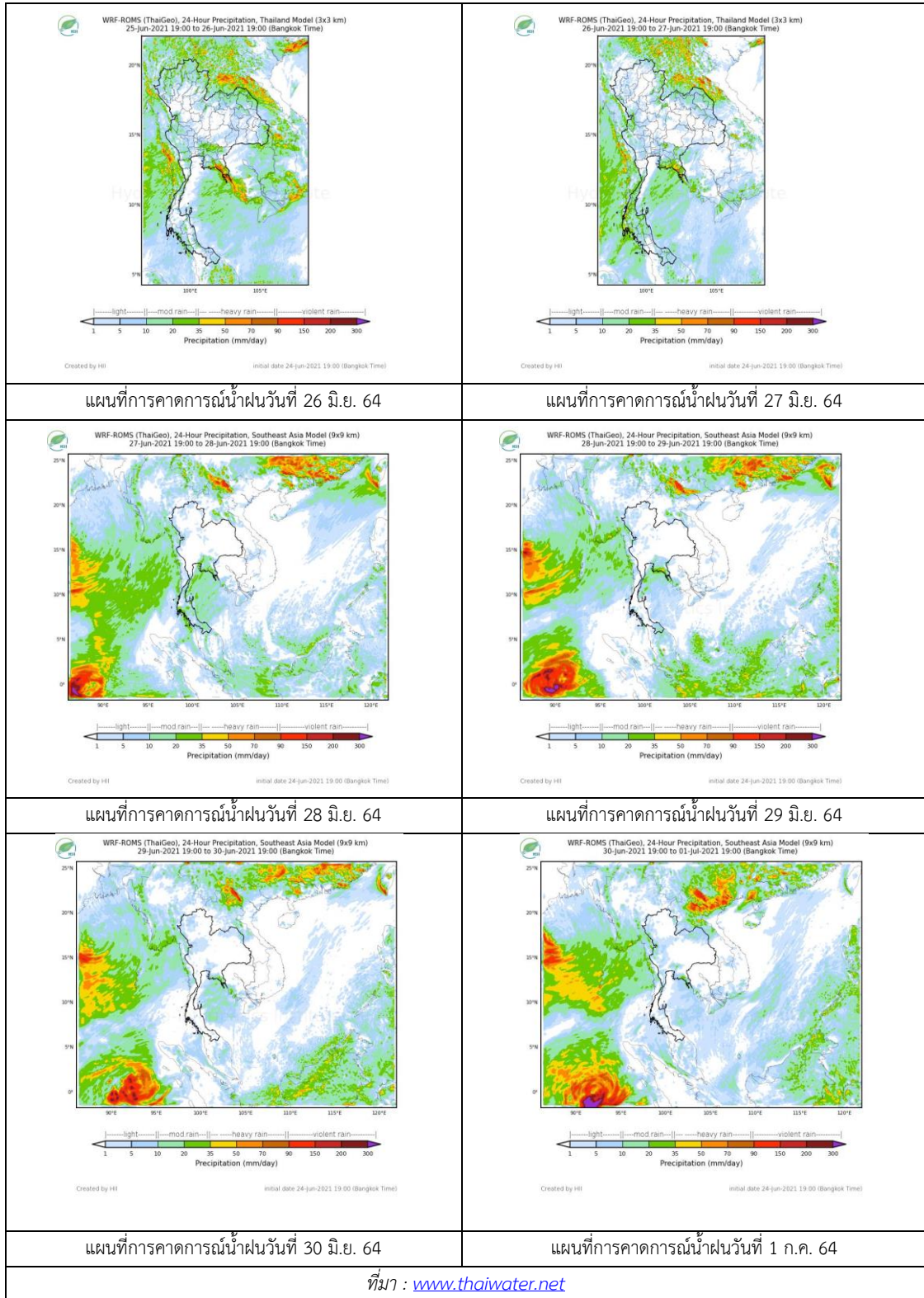


ภาพเรดาร์ตรวจอากาศ “สถานีสุวรรณภูมิ”

ณ วันที่ 25 มิถุนายน 2564 เวลา 09.40 น.

(ที่มา : กรมอุตุนิยมวิทยา <https://weather.tmd.go.th/phs.php>)

สถานการณ์น้ำฝน (แผนภาพคาดการณ์ฝนล่วงหน้าความละเอียดสูง WRF-ROMS Model)



### 3) ข้อมูลปริมาณน้ำในลำน้ำ

สถานการณ์น้ำท่า ( 21 – 25 มิ.ย. 2564 ที่มา: กรมชลประทาน)

สถานี	แม่น้ำ	อำเภอ	จังหวัด	ระดับตลิ่ง	จันทร์	อังคาร	พุธ	พฤหัสบดี	ศุกร์	แนวโน้ม (เพิ่ม/ ลด)
				ปริมาณน้ำ (ลบ.ม./วิ.)	21 มิ.ย.	22 มิ.ย.	23 มิ.ย.	24 มิ.ย.	25 มิ.ย.	
C.2	เจ้าพระยา	เมือง	นครสวรรค์	26.20	17.18	17.16	17.16	17.12	17.05	ลดลง
				3590.00	182.00	180.00	180.00	176.00	169.00	
C.13	เจ้าพระยา	สรรพยา	ชัยนาท	16.34	13.70	13.76	13.76	13.76	13.72	ลดลง
				2840.00	75.00	75.00	75.00	80.00	80.00	
C.3	เจ้าพระยา	เมืองสิงห์บุรี	สิงห์บุรี	13.40	1.75	1.73	1.69	1.77	1.73	ลดลง
				2900.00	**	**	**	**	**	
C.35	เจ้าพระยา	พระนคร ศรีอยุธยา	พระนคร ศรีอยุธยา	4.58	0.72	0.66	0.80	0.51	0.60	เพิ่มขึ้น
				1179.00	**	**	**	**	**	
C.36	เจ้าพระยา	บางบาล	พระนคร ศรีอยุธยา	4.00	0.17	0.21	0.32	0.16	0.13	ลดลง
				420.00	**	**	**	**	**	
C.37	เจ้าพระยา	บางบาล	พระนคร ศรีอยุธยา	3.80	0.11	0.18	0.30	0.19	0.13	ลดลง
				148.00	**	**	**	**	**	

\*\*\* ยังไม่ได้รับรายงาน



บ้านป้อม ต.บ้านป้อม  
จ.พระนครศรีอยุธยา (ลุ่มน้ำเจ้าพระยา)

บ้านท้ายตง ต.บางกระบือ อ.สามโคก  
จ.ปทุมธานี (ลุ่มน้ำเจ้าพระยา)

ปริมาณน้ำในลำน้ำในพื้นที่ลุ่มน้ำเจ้าพระยา

(หมายเหตุ ที่มา : <http://mekhala.dwr.go.th/cctv/>)

### 4) สรุป

รายงานสถานการณ์น้ำลุ่มน้ำเจ้าพระยาวันที่ 25 มิถุนายน 2564

- สถานการณ์น้ำในลุ่มน้ำเจ้าพระยาอยู่ในภาวะปกติ ระดับน้ำในลำน้ำส่วนใหญ่มีแนวโน้มลดลง เพิ่มขึ้น



# รายงานสถานการณ์น้ำลุ่มน้ำบางปะกง-ปราจีนบุรี

## วันที่ 25 มิถุนายน 2564

### 1) สภาพภูมิอากาศ (ที่มา : กรมอุตุนิยมวิทยา)

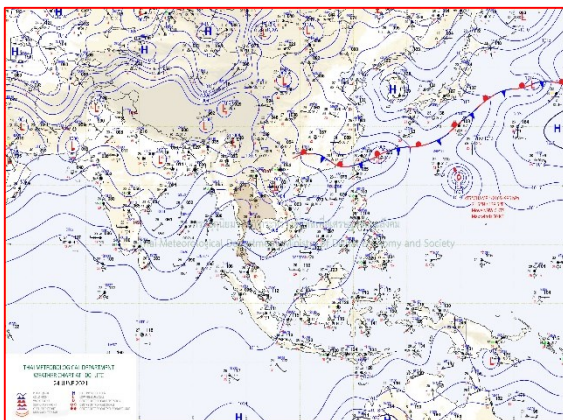
#### ลักษณะอากาศทั่วไป

พยากรณ์อากาศ 24 ชั่วโมงข้างหน้า มรสุมตะวันตกเฉียงใต้พัดปกคลุมทะเลอันดามัน ประเทศไทย และอ่าวไทย ประกอบกับยังคงมีหย่อมความกดอากาศต่ำปกคลุมประเทศลาวและเวียดนามตอนบน ลักษณะเช่นนี้ทำให้บริเวณประเทศไทยตอนบนมีการกระจายของฝนน้อย เว้นแต่บริเวณรับลมมรสุมตะวันตกเฉียงใต้ และภาคตะวันออกเฉียงเหนือ

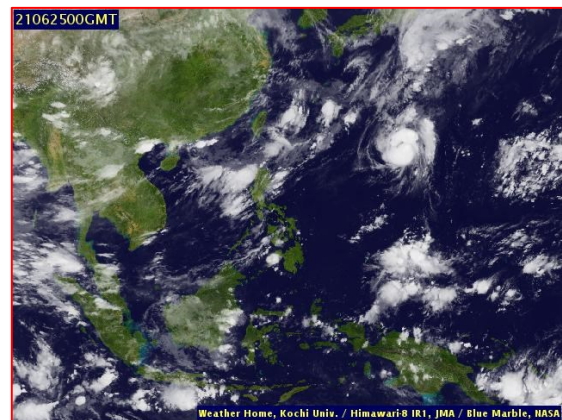
ส่วนคลื่นลมบริเวณทะเลอันดามันและอ่าวไทยตอนบนมีคลื่นสูง 1-2 เมตร บริเวณที่มีฝนฟ้าคะนองคลื่นสูงประมาณ 2 เมตร

#### สภาพอากาศภาคตะวันออกเฉียงเหนือ

มีฝนฟ้าคะนองร้อยละ 30 ของพื้นที่ บริเวณจังหวัดนครนายก ระยอง จันทบุรี และตราด อุณหภูมิสูงสุด 24-28 องศาเซลเซียส อุณหภูมิสูงสุด 32-36 องศาเซลเซียส ลมตะวันตกเฉียงใต้ ความเร็ว 15-35 กม./ชม. ทะเลมีคลื่นสูงประมาณ 1 เมตร บริเวณที่มีฝนฟ้าคะนองคลื่นสูง 1-2 เมตร



แผนที่อากาศวันที่ 25 มิ.ย. 2564 เวลา 07.00 น.



ภาพถ่ายจากดาวเทียมวันที่ 25 มิ.ย. 2564 เวลา 07.00 น.

### 2) สถานการณ์ฝน

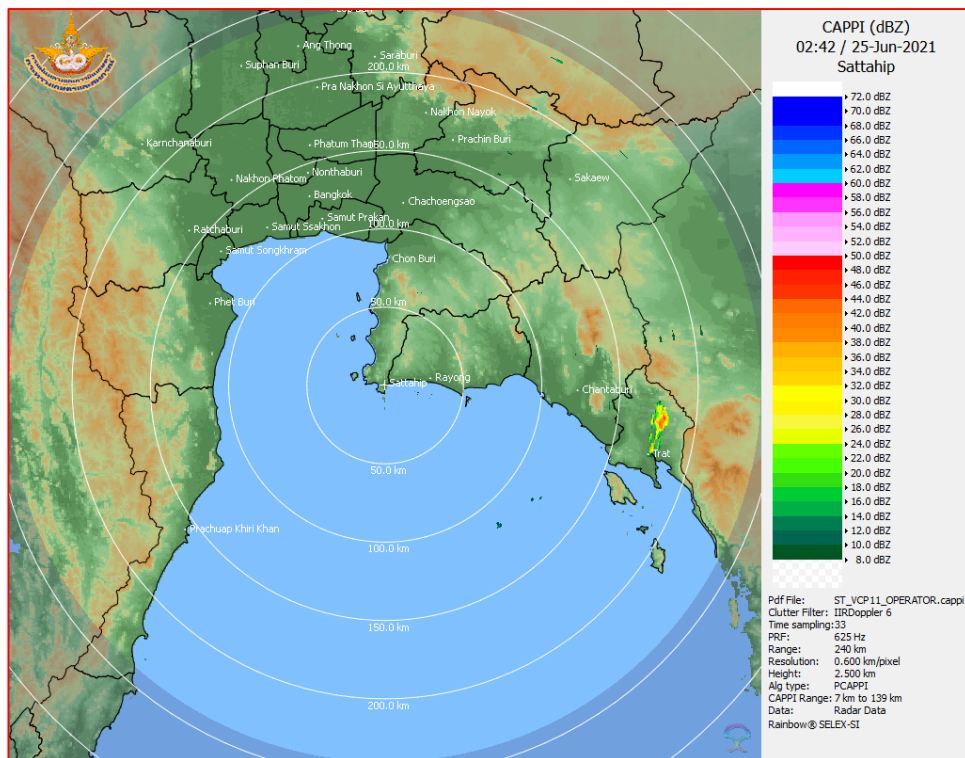
จากข้อมูลสถานการณ์ฝนในพื้นที่ลุ่มน้ำบางปะกง-ปราจีนบุรี ของวันที่ 25 มิถุนายน 2564 จากกรมอุตุนิยมวิทยา สถาบันสารสนเทศทรัพยากรน้ำ (องค์การมหาชน) กรมชลประทาน และกรมทรัพยากรน้ำพบว่า มีฝนตกเล็กน้อย บริเวณจังหวัดนครนายก โดยมีปริมาณฝน 1.5 มม.



ข้อมูลสถานการณ์ฝนในพื้นที่ลุ่มน้ำบางปะกง-ปราจีนบุรี ณ วันที่ 25 มิถุนายน 2564  
(ข้อมูลจากกรมอุตุนิยมวิทยา เวลา 07.00 น.)

ลำดับ	พื้นที่	ปริมาณฝน (มม.)
1	อ.เมือง จ.นครนายก	1.5
2	อ.บางคล้า จ.ฉะเชิงเทรา	“ฟ”

หมายเหตุ “ฟ” คือ ฝนวัดปริมาณไม่ได้ (ต่ำกว่า 0.1 มิลลิเมตร), “\*” คือ ไม่ได้รับข้อมูล



ภาพเรดาร์ที่ตรวจอากาศ “สถานีสัตหีบ”  
ณ วันที่ 25 มิถุนายน 2564 เวลา 09.42 น.  
(ที่มา : กรมอุตุนิยมวิทยา)

สถานการณ์น้ำฝน

<p>WRF-ROMS (ThaiGeo), 24-Hour Precipitation, Thailand Model (3x3 km) 24-Jun-2021 19:00 to 25-Jun-2021 19:00 (Bangkok Time)</p> <p>Created by HII initial date 24-Jun-2021 19:00 (Bangkok Time)</p>	<p>WRF-ROMS (ThaiGeo), 24-Hour Precipitation, Thailand Model (3x3 km) 25-Jun-2021 19:00 to 26-Jun-2021 19:00 (Bangkok Time)</p> <p>Created by HII initial date 24-Jun-2021 19:00 (Bangkok Time)</p>
<p>แผนที่การคาดการณ์น้ำฝนวันที่ 25 มิ.ย. 64</p>	<p>แผนที่การคาดการณ์น้ำฝนวันที่ 26 มิ.ย. 64</p>
<p>WRF-ROMS (ThaiGeo), 24-Hour Precipitation, Thailand Model (3x3 km) 26-Jun-2021 19:00 to 27-Jun-2021 19:00 (Bangkok Time)</p> <p>Created by HII initial date 24-Jun-2021 19:00 (Bangkok Time)</p>	<p>WRF-ROMS (ThaiGeo), 24-Hour Precipitation, Southeast Asia Model (9x9 km) 27-Jun-2021 19:00 to 28-Jun-2021 19:00 (Bangkok Time)</p> <p>Created by HII initial date 24-Jun-2021 19:00 (Bangkok Time)</p>
<p>แผนที่การคาดการณ์น้ำฝนวันที่ 27 มิ.ย. 64</p>	<p>แผนที่การคาดการณ์น้ำฝนวันที่ 28 มิ.ย. 64</p>
<p>WRF-ROMS (ThaiGeo), 24-Hour Precipitation, Southeast Asia Model (9x9 km) 28-Jun-2021 19:00 to 29-Jun-2021 19:00 (Bangkok Time)</p> <p>Created by HII initial date 24-Jun-2021 19:00 (Bangkok Time)</p>	<p>WRF-ROMS (ThaiGeo), 24-Hour Precipitation, Southeast Asia Model (9x9 km) 29-Jun-2021 19:00 to 30-Jun-2021 19:00 (Bangkok Time)</p> <p>Created by HII initial date 24-Jun-2021 19:00 (Bangkok Time)</p>
<p>แผนที่การคาดการณ์น้ำฝนวันที่ 29 มิ.ย. 64</p>	<p>แผนที่การคาดการณ์น้ำฝนวันที่ 30 มิ.ย. 64</p>
<p>ที่มา : <a href="http://www.thaiwater.net">www.thaiwater.net</a></p>	
<p>ผลการคาดการณ์ปริมาณฝนล่วงหน้า</p>	

## 3) ข้อมูลปริมาณน้ำในลำน้ำ

สถานการณ์น้ำท่า (21 – 25 มิ.ย. 64 ที่มา : กรมชลประทาน เวลา 06.00 น.)

สถานี	อำเภอ	จังหวัด	ลุ่มน้ำ	ระดับ	จันทร์	อังคาร	พุธ	พฤหัสบดี	ศุกร์	แนว โน้ม (เพิ่ม/ ลด)
				ตลิ่ง(ม.)	21	22	23	24	25	
				ความจุ ลำน้ำ (ลบ.ม./ วิ.)	มิ.ย.	มิ.ย.	มิ.ย.	มิ.ย.	มิ.ย.	
Kgt.19A	เกาะ จันทร์	ชลบุรี	บางปะกง	4.8	1.69	1.19	1.10	1.50	1.57	เพิ่มขึ้น
				83.95	2.10	*	*	0.52	1.05	
Kgt.30	เทศบาล เมือง	ฉะเชิงเทรา	บางปะกง	1.70	-0.11	-0.10	0.26	0.10	0.41	เพิ่มขึ้น
				น้ำหนุน	*	*	*	*	*	
Ny.1B	เมือง	นครนายก	บางปะกง	8.81	5.01	4.48	4.34	5.61	4.60	ลดลง
				246.90	28.30	12.60	9.80	50.40	16.00	
Ny.3	บ้านนา	นครนายก	บางปะกง	6.26	4.04	4.02	4.00	3.99	3.99	ทรงตัว
				80.10	6.80	6.40	6.00	5.80	5.80	
Ny.4	เมือง	ปราจีนบุรี	บางปะกง	3.34	0.57	0.57	*	*	*	*
				185.00	3.40	3.40	*	*	*	
Ny.7	เมือง	นครนายก	บางปะกง	6.56	4.71	4.64	4.52	4.78	4.68	ลดลง
				*	*	*	*	*	*	
Kgt.1	เมือง	ปราจีนบุรี	ปราจีนบุรี	4.13	0.31	0.25	0.34	0.24	0.14	ลดลง
				774.00	*	*	*	*	*	
Kgt.3	กบินทร์ บุรี	ปราจีนบุรี	ปราจีนบุรี	8.79	1.32	1.08	0.81	0.69	0.58	ลดลง
				519.00	36.60	29.40	21.30	17.70	14.50	
Kgt.6	ศรีมหา โพธิ์	ปราจีนบุรี	ปราจีนบุรี	7.10	0.53	0.47	0.58	0.64	0.54	ลดลง
				-	*	*	*	*	*	
Kgt.9	เขา ฉกรรจ์	สระแก้ว	ปราจีนบุรี	10.00	3.87	3.82	3.82	3.82	3.80	ลดลง
				483.30	11.60	9.60	9.60	9.60	8.80	
Kgt.10	เมือง	สระแก้ว	ปราจีนบุรี	11.00	5.76	5.76	5.74	5.74	5.77	เพิ่มขึ้น
				300.00	13.40	13.40	12.60	12.60	13.80	
Kgt.13A	กบินทร์ บุรี	ปราจีนบุรี	ปราจีนบุรี	16.17	7.70	7.54	7.33	7.22	7.14	ลดลง
				448.90	22.00	18.80	14.60	12.40	10.80	
Kgt.14	นาดี	ปราจีนบุรี	ปราจีนบุรี	7.06	0.97	0.98	0.98	1.00	1.01	เพิ่มขึ้น
				370.50	0.37	0.38	0.38	0.40	0.41	

หมายเหตุ\* ไม่ได้รับข้อมูล

ปริมาณน้ำในลำน้ำในพื้นที่ลุ่มน้ำบางปะกง-ปราจีนบุรี วันที่ 25 มิถุนายน 2564



สถานีเชิงสะพานฉะเชิงเทรา ต.หน้าเมือง อ.เมือง จ.ฉะเชิงเทรา  
(ลุ่มน้ำบางปะกง – แม่น้ำบางปะกง)

4) สรุป

- สถานการณ์น้ำในลุ่มน้ำบางปะกง อยู่ในภาวะปกติ และระดับน้ำในลำน้ำส่วนใหญ่มีแนวโน้มลดลง
- สถานการณ์น้ำในลุ่มน้ำปราจีนบุรี อยู่ในภาวะปกติ และระดับน้ำในลำน้ำส่วนใหญ่มีแนวโน้มลดลง

# รายงานสถานการณ์น้ำลุ่มน้ำทะเลสาบสงขลา

## วันที่ 25 มิถุนายน 2564

### 1. สภาพภูมิอากาศ

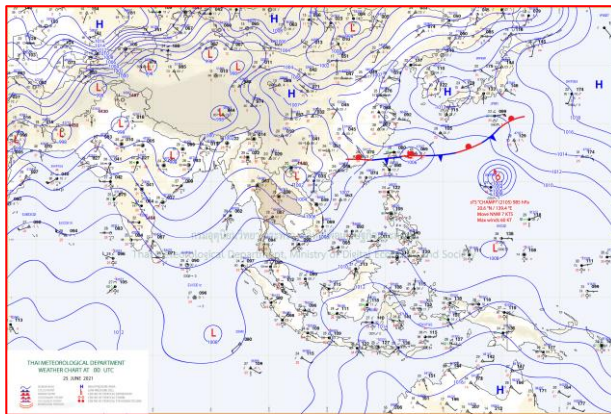
ลักษณะอากาศทั่วไป (ที่มา: กรมอุตุนิยมวิทยา)

พยากรณ์อากาศ 24 ชั่วโมงข้างหน้า หย่อมความกดอากาศต่ำปกคลุมบริเวณประเทศลาวและเวียดนามตอนบน ลักษณะเช่นนี้ทำให้บริเวณภาคตะวันออกเฉียงเหนือมีฝนตกหนักบางพื้นที่ ในขณะที่มรสุมตะวันตกเฉียงใต้ยังคงพัดปกคลุมทะเลอันดามัน ประเทศไทย และอ่าวไทย ลักษณะเช่นนี้ทำให้บริเวณภาคเหนือ ภาคกลาง และภาคตะวันออกเฉียงเหนือ มีการกระจายของฝนน้อย ส่วนภาคใต้ฝั่งตะวันตกยังคงมีฝนตกหนักบางแห่ง ส่วนคลื่นลมบริเวณทะเลอันดามันและอ่าวไทยตอนบนมีคลื่นสูง 1-2 เมตร บริเวณที่มีฝนฟ้าคะนองคลื่นสูงประมาณ 2 เมตร

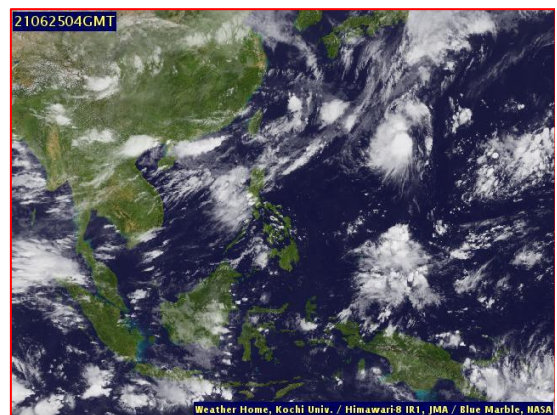
สภาพอากาศภาคใต้ (ฝั่งตะวันออก) มีฝนฟ้าคะนองร้อยละ 40 ของพื้นที่ ในระหว่างบ่ายถึงค่ำ ส่วนมากบริเวณจังหวัดสุราษฎร์ธานี นครศรีธรรมราช พัทลุง สงขลา ปัตตานี ยะลา และนราธิวาส อุณหภูมิต่ำสุด 23-25 องศาเซลเซียส อุณหภูมิสูงสุด 31-35 องศาเซลเซียส ลมตะวันตกเฉียงใต้ ความเร็ว 15-30 กม./ชม. ทะเลมีคลื่นสูงประมาณ 1 เมตร บริเวณที่มีฝนฟ้าคะนองคลื่นสูง 1-2 เมตร

ผลคาดการณ์ปริมาณน้ำฝนล่วงหน้า 1-7 วัน ภาคใต้ (ฝั่งตะวันออก)

มีฝนฟ้าคะนอง ร้อยละ 30-40 ของพื้นที่ตลอดช่วง กับมีฝนตกหนักบางแห่งในช่วงวันที่ 26 - 27 มิ.ย. 64 อุณหภูมิต่ำสุด 23-26 องศาเซลเซียส อุณหภูมิสูงสุด 33-36 องศาเซลเซียส ลมตะวันตกเฉียงใต้ ความเร็ว 15-30 กม./ชม. ทะเลมีคลื่นสูงประมาณ 1 เมตร บริเวณที่มีฝนฟ้าคะนองคลื่นสูง 1-2 เมตร



แผนที่อากาศ วันที่ 25 มิ.ย. 2564 เวลา 07.00 น.



ภาพถ่ายจากดาวเทียม วันที่ 25 มิ.ย. 2564



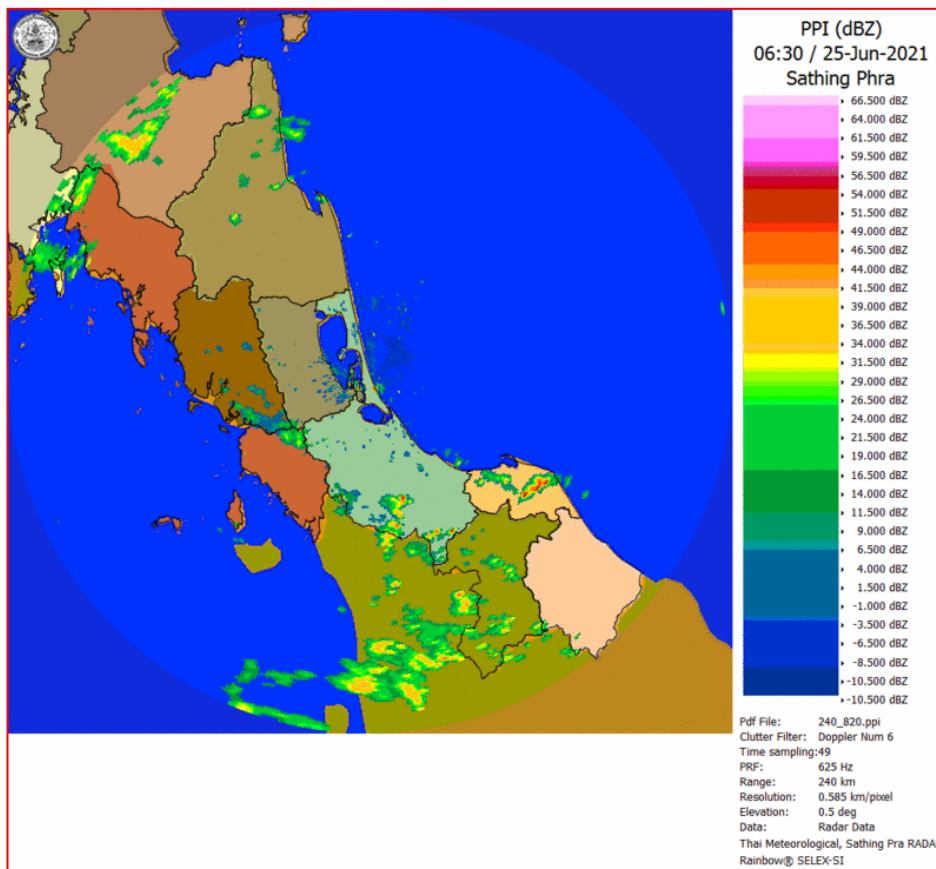
## 2. สถานการณ์ฝน

จากข้อมูลสถานการณ์ฝนในพื้นที่ลุ่มน้ำทะเลสาบสงขลา ภาคใต้ (ฝั่งตะวันออก) ของวันที่ 24 มิถุนายน 2564 จากกรมทรัพยากรน้ำ กรมอุตุนิยมวิทยา กรมชลประทาน และสถาบันสารสนเทศทรัพยากรน้ำ (องค์การมหาชน) พบว่า มีฝนตกในพื้นที่ลุ่มน้ำทะเลสาบสงขลา

ข้อมูลสถานการณ์ฝนในพื้นที่ลุ่มน้ำทะเลสาบสงขลา ณ วันที่ 24 มิถุนายน 2564 เวลา 07.00 น.

ลุ่มน้ำ	จังหวัด*	ปริมาณฝน 24 ชม.(มม.)
ทะเลสาบ	นครศรีธรรมราช	5.8
สงขลา	พัทลุง สกษ. สงขลา	1.2 ไม่มีฝน

หมายเหตุ “ - ” คือ ยังไม่ได้รับรายงาน, \*จังหวัดมีพื้นที่ลุ่มน้ำมากกว่าร้อยละ 50 ขึ้นไป

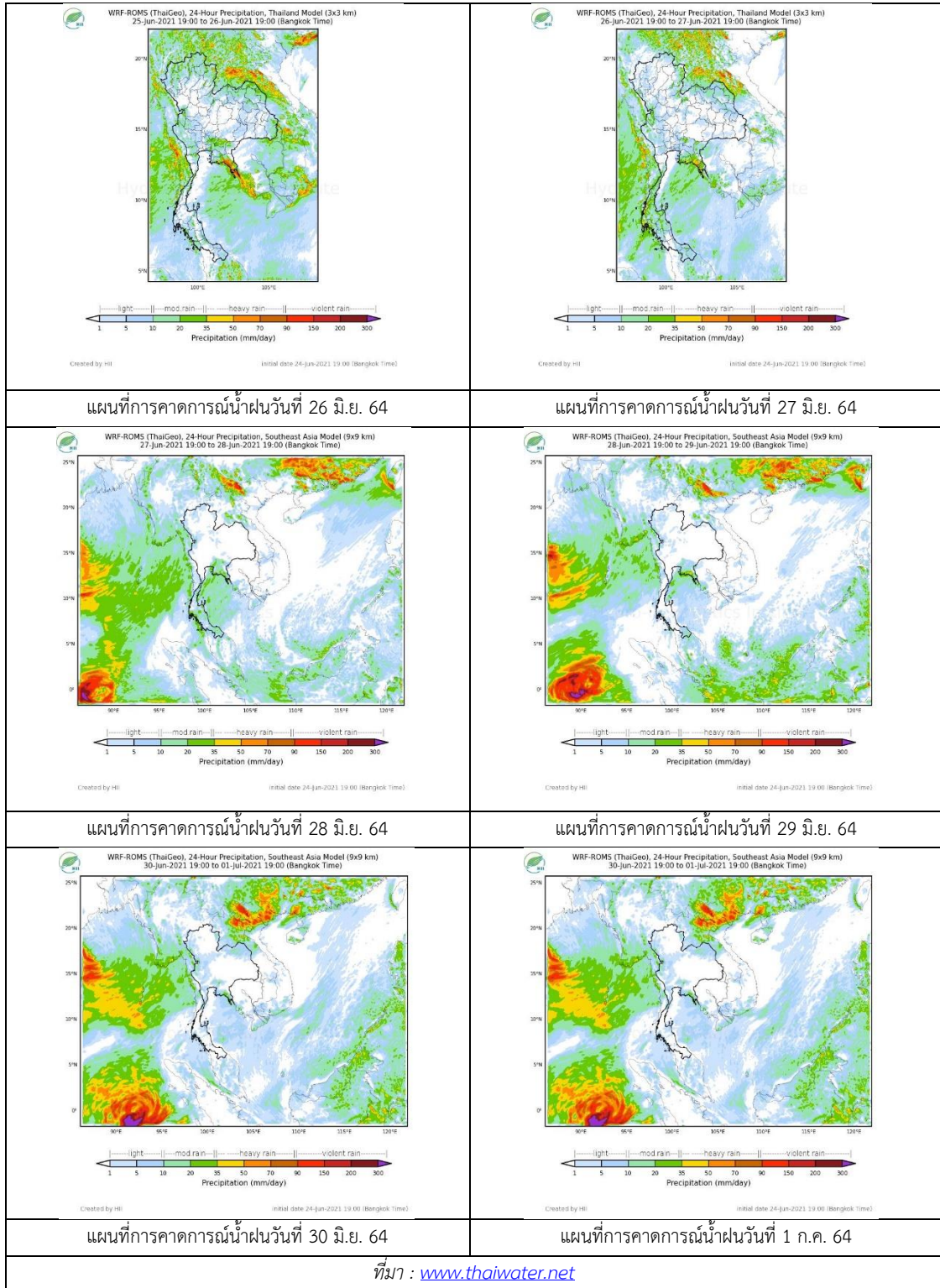


ภาพเรดาร์ตรวจอากาศ “สathingพระ”

ณ วันที่ 25 มิถุนายน 2564 เวลา 13.30 น.

(ที่มา : กรมอุตุนิยมวิทยา <https://weather.tmd.go.th/phs.php>)

สถานการณ์น้ำฝน (แผนภาพคาดการณ์ฝนล่วงหน้าความละเอียดสูง WRF-ROMS Model)



## 3. ข้อมูลปริมาณน้ำในลำน้ำ

สถานการณ์น้ำท่า ( 21 - 25 มิ.ย. 2564 ที่มา: กรมชลประทาน)

สถานี	ลุ่มน้ำ	อำเภอ	จังหวัด	ระดับน้ำ-ม.	จันทร์	อังคาร	พุธ	พฤหัสบดี	ศุกร์	แนวโน้ม (เพิ่ม/ลด)
				ปริมาณน้ำ-ลบ. ม./ว. (ระดับเตือนภัย)	21 มิ.ย.	22 มิ.ย.	23 มิ.ย.	24 มิ.ย.	25 มิ.ย.	
X.170	ทะเลสาบสงขลา	ศรีนครินทร์	พัทลุง	25.20	20.78	20.80	20.76	20.76	20.75	ลดลง
				290.00	6.30	7.00	5.60	5.60	5.25	
X.265	ทะเลสาบสงขลา	เมือง	พัทลุง	8.00	6.37	6.54	6.40	6.58	7.43	เพิ่มขึ้น
				-	-	-	-	-	-	
X.44	ทะเลสาบสงขลา	หาดใหญ่	สงขลา	7.40	0.24	0.25	0.29	0.27	0.25	ลดลง
				534.00	13.20	13.50	14.70	14.10	13.50	
X.90	ทะเลสาบสงขลา	คลองหอย โข่ง	สงขลา	9.53	2.72	2.76	2.72	2.65	2.51	ลดลง
				908.00	28.80	30.40	28.80	26.00	20.40	
X.173A	ทะเลสาบสงขลา	สะเดา	สงขลา	16.13	10.58	10.50	10.50	10.41	10.35	ลดลง
				259.00	14.20	13.00	13.00	11.65	10.75	
X.174	ทะเลสาบสงขลา	หาดใหญ่	สงขลา	8.88	4.30	4.28	4.29	4.27	4.26	ลดลง
				210.60	1.50	1.40	1.45	1.35	1.30	

ข้อมูลระดับน้ำจากระบบตรวจวัดสภาพทางไกลอัตโนมัติลุ่มน้ำทะเลสาบสงขลา กรมทรัพยากรน้ำ  
ข้อมูลระดับน้ำ ( 23 - 25 มิ.ย. 2564 ที่มา : กรมทรัพยากรน้ำ)

สถานี	ตำบล	อำเภอ	จังหวัด	ระดับตลิ่ง(ต่ำสุด)	พุธ	พฤหัสบดี	ศุกร์
					23 มิ.ย.	24 มิ.ย.	25 มิ.ย.
คลองอู่ตะเภาตอนบน	พังงา	สะเดา	สงขลา	19.87	12.19	12.13	12.11
คลองรัตภูมิ	ควนรู	รัตภูมิ	สงขลา	22.62	13.11	13.14	13.08
ลำปำ	ลำปำ	เมือง	พัทลุง	1.15	-0.88	-0.86	-0.94



สถานีคลองอู่ตะเภาตอนล่าง - ต.หาดใหญ่ อ.หาดใหญ่ จ.สงขลา  
(ลุ่มน้ำทะเลสาบสงขลา)

(หมายเหตุ ที่มา : <http://mekhala.dwr.go.th/cctv/> )

#### 4. สรุป

สถานการณ์น้ำในลุ่มน้ำทะเลสาบสงขลาประจำวันที่ 25 มิถุนายน 2564

สถานการณ์น้ำในลำน้ำโดยทั่วไปอยู่ในภาวะปกติ ระดับน้ำในลำน้ำส่วนใหญ่มีแนวโน้มลดลง เพิ่มขึ้น

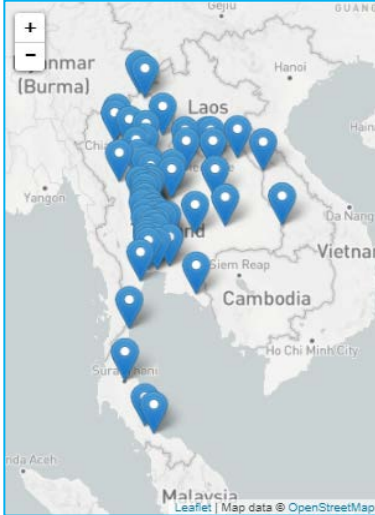


รายงานระดับน้ำจากกล้อง  
CCTV





รายงานระดับน้ำจากกล้อง CCTV  
ณ. วันที่ 25 มิถุนายน พ.ศ. 2564



สรุปสถานการณ์น้ำในลำน้ำสายหลัก

- สะพานพระแม่ย่า - อ.เมือง จ.สุโขทัย (ลุ่มน้ำยม) สถานการณ์น้ำปกติ
- สะพานสุพรรณกัลยา อ.เมือง จ.พิษณุโลก (ลุ่มน้ำน่าน) สถานการณ์น้ำปกติ
- แม่ น้ำเลย อ.เมือง จ.เลย (ลุ่มน้ำโขง) สถานการณ์น้ำปกติ
- บ้านป้อม อ.พระนครศรีอยุธยา จ.พระนครศรีอยุธยา (ลุ่มน้ำเจ้าพระยา) สถานการณ์น้ำปกติ
- สะพานบุญรัตน์ประชาชนวิวัฒน์ อ.สามพราน จ.นครปฐม (ลุ่มน้ำท่าจีน) สถานการณ์น้ำปกติ
- สถานีอุทกภาคตอนล่าง - อ.หาดใหญ่ จ.สงขลา (ลุ่มน้ำทะเลสาบสงขลา) สถานการณ์น้ำปกติ
- บ้านบางแก้ว - อ.บรรพตพิสัย จ.นครสวรรค์ (ลุ่มน้ำปิง-วัง-สะแกกรัง-ป่าสัก) สถานการณ์น้ำปกติ

บ้านหาดเสลา - อ.เก้าเลี้ยว จ.นครสวรรค์  
(ลุ่มน้ำปิง)



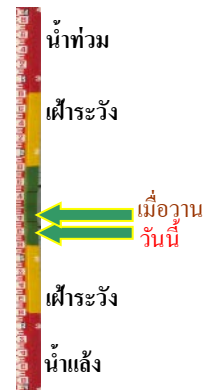
ระดับน้ำปัจจุบันต่ำกว่าสถาพ  
ระดับตลิ่งต่ำสุด 32.53 ม.รทก.  
ระดับท้องน้ำ 24.97 ม.รทก.



สะพานพระแม่ย่า - อ.เมือง จ.สุโขทัย  
(ลุ่มน้ำยม)



ระดับน้ำปัจจุบัน 44.80 ม.รทก.  
ระดับตลิ่งต่ำสุด 48.59 ม.รทก.  
ระดับท้องน้ำ - ม.รทก.



สะพานบางระกำ - อ.บางระกำ จ.พิษณุโลก  
(ลุ่มน้ำยม)



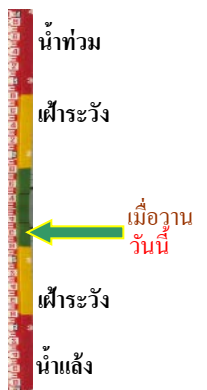
ระดับน้ำปัจจุบันต่ำกว่าสถาพ  
ระดับตลิ่งต่ำสุด 31.73 ม.รทก.  
ระดับท้องน้ำ - ม.รทก.



สะพานบ้านโพทะเล - อ.โพทะเล จ.พิจิตร  
(ลุ่มน้ำยม)



ระดับน้ำปัจจุบันต่ำกว่าสถาพ  
ระดับตลิ่งต่ำสุด 31.63 ม.รทก.  
ระดับท้องน้ำ 20.59 ม.รทก.

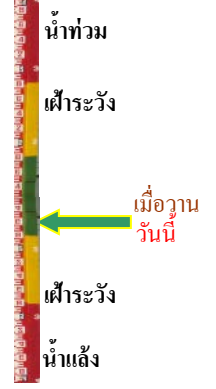


วัดเกษไชยเหนือ - อ.ชุมแสง จ.นครสวรรค์  
(ลุ่มน้ำน่าน)



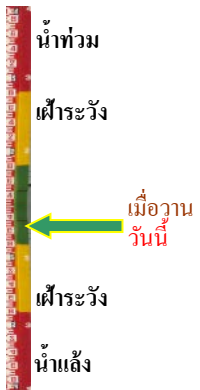
ระดับน้ำปัจจุบันต้นไม้บังสภาพ  
ระดับตลิ่งต่ำสุด - ม.รทก.  
ระดับท้องน้ำ - ม.รทก.

บ้านทับกฤช - อ.ชุมแสง จ.นครสวรรค์ (ทับกฤชใต้)  
(ลุ่มน้ำน่าน)



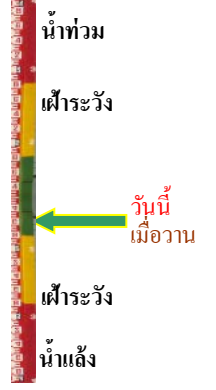
ระดับน้ำปัจจุบันต่ำกว่าสภาพ  
ระดับตลิ่งต่ำสุด 26.16 ม.รทก.  
ระดับท้องน้ำ 13.28 ม.รทก.

สะพานท่าเสา - อ.เมือง จ.อุตรดิตถ์  
(ลุ่มน้ำน่าน)



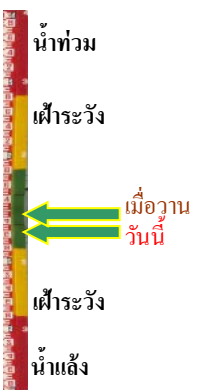
ระดับน้ำปัจจุบันต่ำกว่าสภาพ  
ระดับตลิ่งต่ำสุด 56.91 ม.รทก.  
ระดับท้องน้ำ 47.80 ม.รทก.

สะพานนครน่านพัฒนา อ.เมือง จ.น่าน  
(ลุ่มน้ำน่าน)



ระดับน้ำปัจจุบันต่ำกว่าสภาพ  
ระดับตลิ่งต่ำสุด 197.73 ม.รทก.  
ระดับท้องน้ำ 190.94 ม.รทก.

สะพานเฉลิมพระเกียรติ ร.9 48 พรรษา  
อ.เมือง จ.พิจิตร (ลุ่มน้ำน่าน)



ระดับน้ำปัจจุบัน 29.00 ม.รทก.  
ระดับตลิ่งต่ำสุด - ม.รทก.  
ระดับท้องน้ำ - ม.รทก.

สะพานเฉลิมพระเกียรติ ร.9 72 พรรษา  
อ.บางมูลนาก จ.พิจิตร (ลุ่มน้ำน่าน)



ระดับน้ำปัจจุบัน 21.50 ม.รทก.  
ระดับตลิ่งต่ำสุด 27.23 ม.รทก.  
ระดับท้องน้ำ 16.56 ม.รทก.

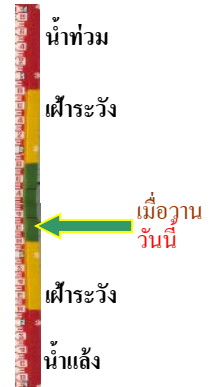


สะพานสุพรรณกัลยา - อ.เมือง จ.พิษณุโลก  
(ลุ่มน้ำน่าน)



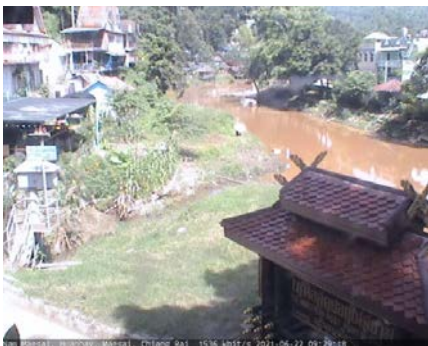
ระดับน้ำปัจจุบัน	36.30	ม.รทก.
ระดับตลิ่งต่ำสุด	44.52	ม.รทก.
ระดับท้องน้ำ	32.51	ม.รทก.

สถานีแม่น้ำเลย - อ.เมือง จ.เลย  
(ลุ่มน้ำโขง)



ระดับน้ำปัจจุบันต่ำกว่าสถาฟ		
ระดับตลิ่งต่ำสุด	-	ม.รทก.
ระดับท้องน้ำ	-	ม.รทก.

สถานีหัวฝาย - อ.แม่สาย จ.เชียงราย  
(แม่สาย/โขง)



ระดับน้ำปัจจุบันต่ำกว่าสถาฟ		
ระดับตลิ่งต่ำสุด	-	ม.รทก.
ระดับท้องน้ำ	394.87	ม.รทก.

วัดศรีชมพูนาคคีตื้อ - อ.ท่าบ่อ จ.หนองคาย  
(ห้วยโมง/โขงอีสาน)



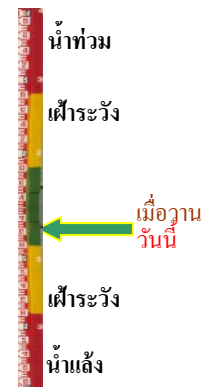
ระดับน้ำปัจจุบันต่ำกว่าสถาฟ		
ระดับตลิ่งต่ำสุด	167.09	ม.รทก.
ระดับท้องน้ำ	156.60	ม.รทก.

บ้านท่าสะอาด - อ.เขาก จ.บึงกาฬ  
(แม่น้ำสงคราม/ลุ่มน้ำโขง)



ระดับน้ำปัจจุบันสูงกว่าสถาฟ		
ระดับตลิ่งต่ำสุด	144.92	ม.รทก.
ระดับท้องน้ำ	134.18	ม.รทก.

บ้านเหล่านกขุม - อ.เมือง จ.ขอนแก่น  
(ลุ่มน้ำชี)



ระดับน้ำปัจจุบันต่ำกว่าสถาฟ		
ระดับตลิ่งต่ำสุด	149.71	ม.รทก.
ระดับท้องน้ำ	141.00	ม.รทก.



ร.ร.เทศบาล 4 - อ.เมือง จ.นครราชสีมา  
(ลำตะคอง/มูล)



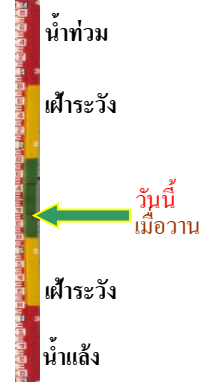
ระดับน้ำปัจจุบัน 6.71 ม.รทก.  
ระดับตลิ่งต่ำสุด 178.00 ม.รทก.  
ระดับท้องน้ำ - ม.รทก.



สะพานเดชาติวงศ์ - อ.เมือง จ.นครสวรรค์  
(ลุ่มน้ำเจ้าพระยา)



ระดับน้ำปัจจุบันต่ำกว่าสถาฟ  
ระดับตลิ่งต่ำสุด 23.22 ม.รทก.  
ระดับท้องน้ำ 11.15 ม.รทก.



บ้านยางมณี - อ.โพธิ์ทอง จ.อ่างทอง  
(ลุ่มน้ำเจ้าพระยา)



ระดับน้ำปัจจุบันต่ำกว่าสถาฟ  
ระดับตลิ่งต่ำสุด - ม.รทก.  
ระดับท้องน้ำ - ม.รทก.



ศาลากลางอ่างทอง - อ.เมือง จ.อ่างทอง  
(ลุ่มน้ำเจ้าพระยา)



ระดับน้ำปัจจุบันต่ำกว่าสถาฟ  
ระดับตลิ่งต่ำสุด - ม.รทก.  
ระดับท้องน้ำ - ม.รทก.



บ้านป้อม - อ.พระนครศรีอยุธยา  
จ.พระนครศรีอยุธยา (ลุ่มน้ำเจ้าพระยา)



ระดับน้ำปัจจุบัน 7.60 ม.รทก.  
ระดับตลิ่งต่ำสุด - ม.รทก.  
ระดับท้องน้ำ - ม.รทก.



บ้านท้ายตง - อ.สามโคก จ.ปทุมธานี  
(ลุ่มน้ำเจ้าพระยา)



ระดับน้ำปัจจุบันต่ำกว่าสถาฟ  
ระดับตลิ่งต่ำสุด - ม.รทก.  
ระดับท้องน้ำ - ม.รทก.



สะพานปรีดีย์ - อ.เมือง จ.พระนครศรีอยุธยา  
(ลุ่มน้ำเจ้าพระยา)

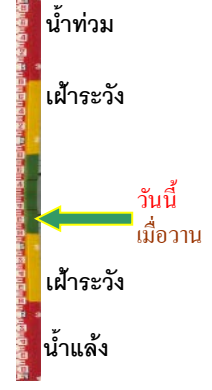


ระดับน้ำปัจจุบันต่ำกว่าสถาฟ

ระดับตลิ่งต่ำสุด - ม.รทก.

ระดับท้องน้ำ - ม.รทก.

วัดทรงสวย อ.วัดสิงห์ จ.ชัยนาท  
(ลุ่มน้ำท่าจีน)



ระดับน้ำปัจจุบันต่ำกว่าสถาฟ

ระดับตลิ่งต่ำสุด - ม.รทก.

ระดับท้องน้ำ - ม.รทก.

สะพานข้ามแม่น้ำท่าจีน 3 - อ.เมือง  
จ.สมุทรสาคร (ลุ่มน้ำท่าจีน)

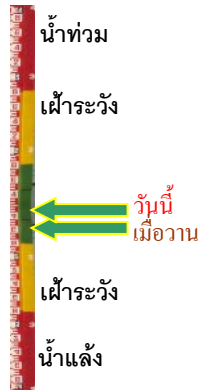


ระดับน้ำปัจจุบันต่ำกว่าสถาฟ

ระดับตลิ่งต่ำสุด 1.37 ม.รทก.

ระดับท้องน้ำ -6.73 ม.รทก.

สะพานบุญรัตน์ประชานุวัฒน์ - อ.สามพราน  
จ.นครปฐม (ลุ่มน้ำท่าจีน)



ระดับน้ำปัจจุบัน -0.52 ม.รทก.

ระดับตลิ่งต่ำสุด 1.46 ม.รทก.

ระดับท้องน้ำ -7.22 ม.รทก.

สะพานหลวงพ่อบึง - อ.นครไชยศรี  
จ.นครปฐม (ลุ่มน้ำท่าจีน)



ระดับน้ำปัจจุบันต่ำกว่าสถาฟ

ระดับตลิ่งต่ำสุด 2.97 ม.รทก.

ระดับท้องน้ำ -4.69 ม.รทก.

สะพานข้ามแม่น้ำท่าจีน ทางหลวง3365  
อ.สามชุก จ.สุพรรณบุรี (ลุ่มน้ำท่าจีน)



ระดับน้ำปัจจุบันตันไม้บังสถาฟ

ระดับตลิ่งต่ำสุด 5.70 ม.รทก.

ระดับท้องน้ำ 0.46 ม.รทก.



เชิงสะพานฉะเชิงเทรา - อ.เมือง จ.ฉะเชิงเทรา  
(ลุ่มน้ำบางปะกง)



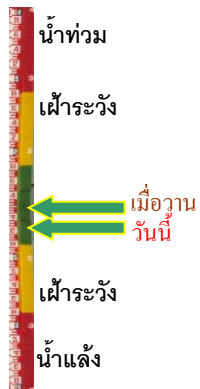
ระดับน้ำปัจจุบันต่ำกว่าสถาพ  
ระดับตลิ่งต่ำสุด 1.90 ม.รทก.  
ระดับท่อน้ำ - ม.รทก.

ตรงข้ามวัดจันทนาราม - อ.เมือง จ.จันทบุรี  
(ลุ่มน้ำชายฝั่งตะวันออก)



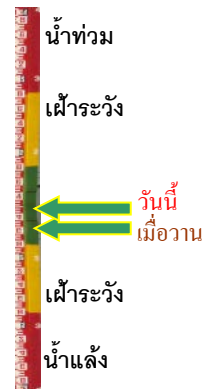
ระดับน้ำปัจจุบันต่ำกว่าสถาพ  
ระดับตลิ่งต่ำสุด 0.20 ม.รทก.  
ระดับท่อน้ำ - ม.รทก.

เทศบาลเมืองเพชรบุรี - อ.เมือง จ.เพชรบุรี  
(ลุ่มน้ำเพชรบุรี)



ระดับน้ำปัจจุบัน 0.40 ม.รทก.  
ระดับตลิ่งต่ำสุด 4.33 ม.รทก.  
ระดับท่อน้ำ 0.01 ม.รทก.

สถานีอุต๊ะเขาตอนล่าง - อ.หาดใหญ่ จ.สงขลา  
(ลุ่มน้ำทะเลสาบสงขลา)



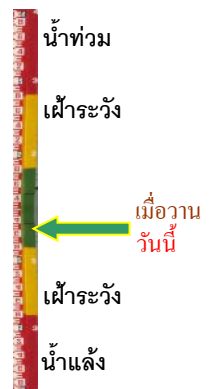
ระดับน้ำปัจจุบัน 0.40 ม.รทก.  
ระดับตลิ่งต่ำสุด 8.93 ม.รทก.  
ระดับท่อน้ำ -1.93 ม.รทก.

สถานีวัดแม่น้ำโขง (MRC) - อ.เชียงคาน จ.เลย  
(ลุ่มน้ำโขง)



ระดับน้ำปัจจุบัน 7.20 ม.รทก.  
ระดับตลิ่งต่ำสุด - ม.รทก.  
ระดับท่อน้ำ - ม.รทก.

สถานีบ้านบางแก้ว - อ.บรรพตพิสัย จ.นครสวรรค์  
(ลุ่มน้ำปิง-วัง-สะแกกรัง-ป่าสัก)



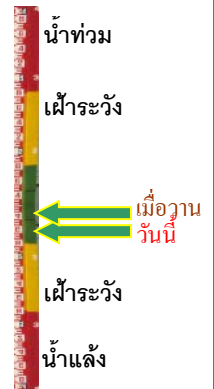
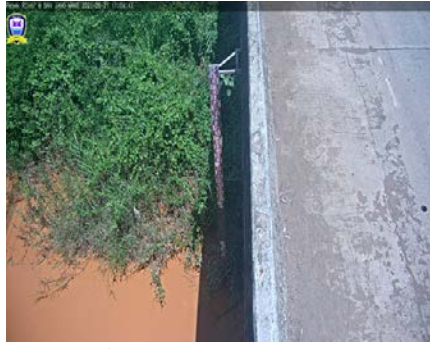
ระดับน้ำปัจจุบัน 36.57 ม.รทก.  
ระดับตลิ่งต่ำสุด 44.95 ม.รทก.  
ระดับท่อน้ำ 35.06 ม.รทก.

สถานีบ้านปากร่องห้วยจี่ - อ.บ้านตาก จ.ตาก  
(ลุ่มน้ำปิง-วัง-สะแกกรัง-ป่าสัก)



ระดับน้ำปัจจุบัน	117.97	ม.รทก.
ระดับตลิ่งต่ำสุด	120.45	ม.รทก.
ระดับท่อน้ำ	114.47	ม.รทก.

สถานีบ้านจางวาง - อ.หล่มสัก จ.เพชรบูรณ์  
(ลุ่มน้ำปิง-วัง-สะแกกรัง-ป่าสัก)



ระดับน้ำปัจจุบัน	129.60	ม.รทก.
ระดับตลิ่งต่ำสุด	135.46	ม.รทก.
ระดับท่อน้ำ	127.24	ม.รทก.

สถานีแม่น้ำป่าสัก - อ.เมือง จ.เพชรบูรณ์  
(ลุ่มน้ำปิง-วัง-สะแกกรัง-ป่าสัก)



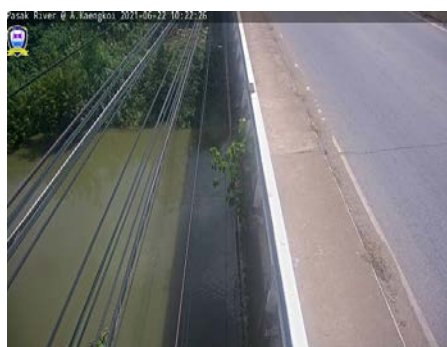
ระดับน้ำปัจจุบัน	110.80	ม.รทก.
ระดับตลิ่งต่ำสุด	114.98	ม.รทก.
ระดับท่อน้ำ	104.53	ม.รทก.

สถานีแม่น้ำป่าสัก - อ.เสนาไห้ จ.สระบุรี  
(ลุ่มน้ำปิง-วัง-สะแกกรัง-ป่าสัก)



ระดับน้ำปัจจุบัน	6.50	ม.รทก.
ระดับตลิ่งต่ำสุด	13.46	ม.รทก.
ระดับท่อน้ำ	0.04	ม.รทก.

สถานีแม่น้ำป่าสัก - อ.แก่งคอย จ.สระบุรี  
(ลุ่มน้ำปิง-วัง-สะแกกรัง-ป่าสัก)



ระดับน้ำปัจจุบัน	7.38	ม.รทก.
ระดับตลิ่งต่ำสุด	20.10	ม.รทก.
ระดับท่อน้ำ	4.79	ม.รทก.