



รายงานการเฝ้าระวังติดตามสถานการณ์น้ำและความช่วยเหลือ ศูนย์ปฏิบัติการทรัพยากรธรรมชาติและสิ่งแวดล้อม (ด้านทรัพยากรน้ำ)

กระทรวงทรัพยากรธรรมชาติและสิ่งแวดล้อม

ศูนย์ป้องกันวิกฤติน้ำ กรมทรัพยากรน้ำ

โทรศัพท์ ๐ ๒๒๗๑ ๖๐๐๐ ต่อ ๖๔๔๕ โทรสาร ๐ ๒๒๗๘ ๖๖๒๙ www.dwr.go.th IDLine: mekhalawoc Email: mekhala@dwr.mail.go.th

ศูนย์เทคโนโลยีสารสนเทศทรัพยากรน้ำบาดาล กรมทรัพยากรน้ำบาดาล

โทรศัพท์ ๐ ๒๖๖๖ ๗๐๙๐ โทรสาร ๐ ๒๖๖๖ ๗๑๐๐ www.dgr.go.th Email: itcenter@dgr.mail.go.th

สำนักงานนโยบายและแผนทรัพยากรธรรมชาติและสิ่งแวดล้อม

โทรศัพท์ ๐ ๒๒๖๕๖๕๐๐ www.onep.go.th Email: webmaster@onep.go.th

รายงานฉบับที่ ๓๕๓/๒๕๖๔

เวลา ๐๘.๐๐ น.

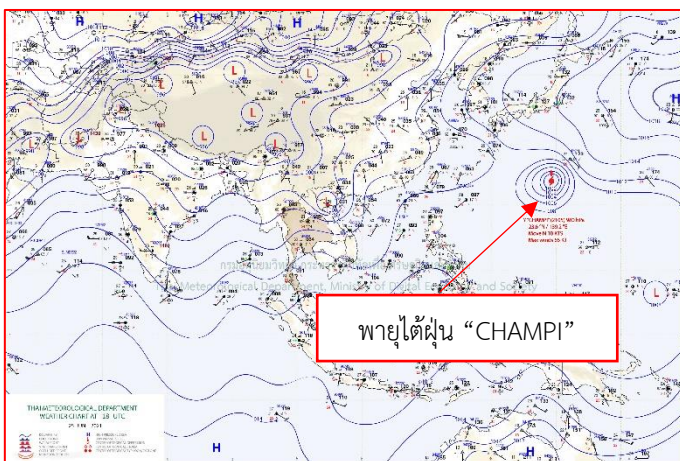
วันที่ ๒๖ มิถุนายน ๒๕๖๔

เรียนรมว.ทส. เลขานุการ รมว.ทส. ที่ปรึกษา รมว.ทส. ปกท.ทส. รอง ปกท.ทส. อทน. อทบ. และหน่วยงานที่เกี่ยวข้อง

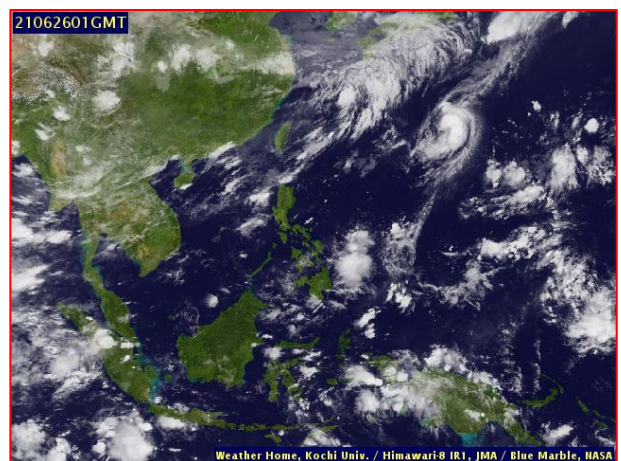
๑. สภาวะอากาศ เวลา ๐๖.๐๐ น. (กรมอุตุนิยมวิทยา)

พยากรณ์อากาศ ๒๔ ชั่วโมงข้างหน้า หย่อมความกดอากาศต่ำปกคลุมบริเวณประเทศลาวและเวียดนามตอนบน ลักษณะเช่นนี้ทำให้บริเวณภาคตะวันออกเฉียงเหนือมีฝนตกหนักบางพื้นที่ ในขณะที่มรสุมตะวันตกเฉียงใต้ยังคงพัดปกคลุมทะเลอันดามัน ประเทศไทย และอ่าวไทย

ลักษณะเช่นนี้ทำให้บริเวณภาคเหนือ ภาคกลาง และภาคตะวันออกเฉียงเหนือ มีการกระจายของฝนน้อย ส่วนภาคใต้ฝั่งตะวันตกยังคงมีฝนตกหนักบางแห่ง ส่วนคลื่นลมบริเวณทะเลอันดามันและอ่าวไทยตอนบนมีคลื่นสูง ๑-๒ เมตร

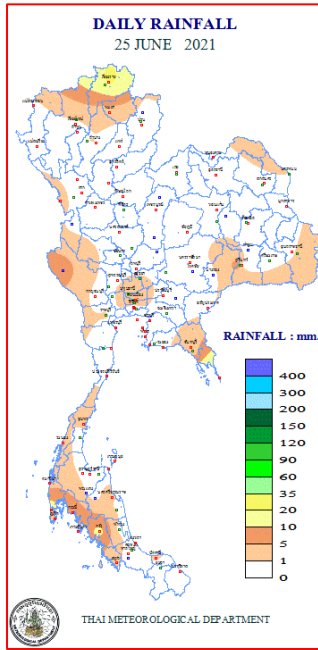


แผนที่อากาศ วันที่ ๒๖ มิ.ย. ๒๕๖๔ เวลา ๐๑.๐๐ น.



ภาพถ่ายดาวเทียม วันที่ ๒๖ มิ.ย. ๒๕๖๔ เวลา ๐๘.๐๐ น.

๒. ปริมาณฝนสะสม ณ เวลา ๐๗.๐๐น.(เมื่อวาน) - ๐๗.๐๐ น.(วันนี้) (กรมอุตุนิยมวิทยา)



จุดตรวจวัด	ปริมาณฝน (มม.)
จ.เชียงราย	๒๒.๙
จ.เชียงใหม่ (ดอยอ่างขาง)	๑๘.๒
จ.ภูเก็ต (ศูนย์ฯ)	๑๓.๒
จ.ตรัง	๑๒.๔
จ.กระบี่	๘.๖
จ.กาญจนบุรี (อ.ทองผาภูมิ)	๗.๓
จ.สุรินทร์ (สภ.ช.)	๗.๑

๓. ปริมาณฝนสะสมของพื้นที่ลาดเชิงเขา ๑๒ ชม. ที่ผ่านมา (กรมทรัพยากรน้ำ)

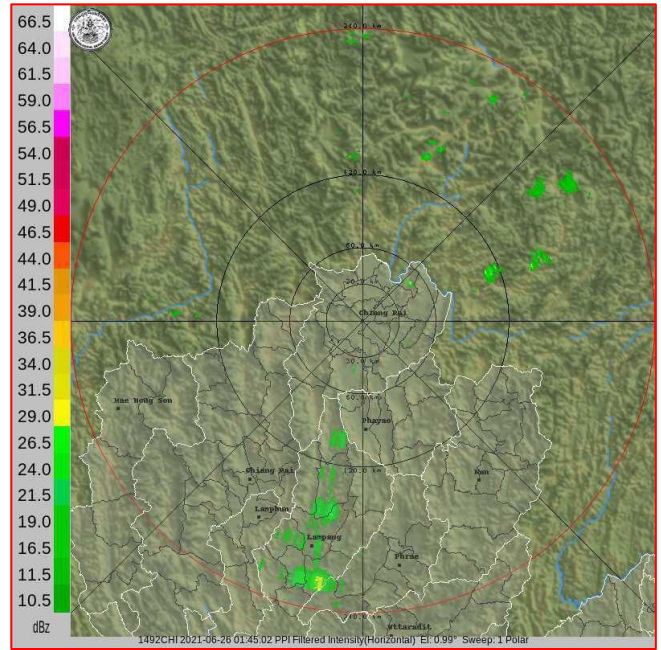
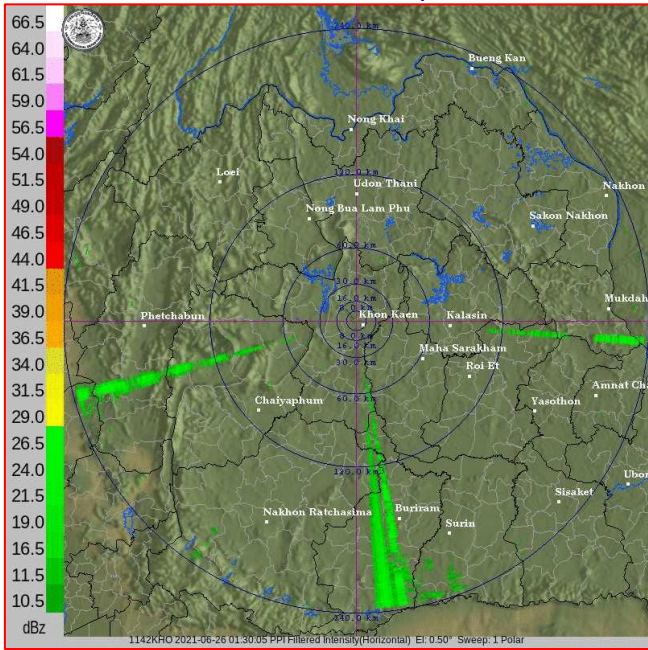
จุดตรวจวัด	ระดับการเตือน	ปริมาณฝน (มม./๑๒ ชม.)
บ้านลำภี ต.ลำภี อ.ท้ายเหมือง จ.พังงา	-	๘๑.๐
บ้านบางหลาโอน ต.คึกคัก อ.ตะกั่วป่า จ.พังงา	-	๖๑.๐
บ้านโรงกลวง ต.นบปริง อ.เมืองพังงา จ.พังงา	-	๔๕.๕
บ้านป่าคอก ต.ป่าคอก อ.ถลาง จ.ภูเก็ต	-	๔๓.๕
บ้านแหลมหิน ต.หล่อยูง อ.ตะกั่วทุ่ง จ.พังงา	-	๓๗.๕
บ้านอินทนิล ต.ทุ่งมะพร้าว อ.ท้ายเหมือง จ.พังงา	-	๓๒.๕
บ้านทับเขวน ต.สองแพรก อ.เมืองพังงา จ.พังงา	-	๓๒.๐
บ้านหนองหว้า ต.ทุ่งยาว อ.ปะเหลียน จ.ตรัง	-	๓๑.๐
บ้านทุ่งคาโงก ต.ทุ่งคาโงก อ.เมืองพังงา จ.พังงา	-	๒๕.๐
บ้านนาบ่อ ต.บ่อน้ำร้อน อ.กันตัง จ.ตรัง	-	๒๔.๕

๔. ค่าความชื้นในดิน (กรมทรัพยากรน้ำ/คณะกรรมการน้ำโขง)

ภูมิภาค	ความชื้นในดิน [-] ๑ มิ.ย. ๖๔	ความชื้นในดิน [-] ๒๒ มิ.ย. ๖๔	แนวโน้ม
เหนือ	๒๐-๔๐	๒๐-๔๐	ทรงตัว
กลาง	๒๐-๔๐	๒๐-๔๐	ทรงตัว
ตะวันออกเฉียงเหนือ	๒๐-๔๐	๔๐-๖๐	เพิ่มขึ้น
ตะวันออก	๔๐-๖๐	๖๐-๘๐	เพิ่มขึ้น
ตะวันตก	๒๐-๔๐	๔๐-๖๐	เพิ่มขึ้น
ใต้	๔๐-๖๐	๖๐-๘๐	เพิ่มขึ้น

หมายเหตุ : ความชื้นในดิน ๐ หมายถึง ดินที่แห้งสนิท และ ๑๐๐ หมายถึง ดินที่อิ่มน้ำ

๕. เรดาร์ตรวจอากาศ ณ วันที่ ๒๖ มิถุนายน ๒๕๖๔ (กรมอุตุนิยมวิทยา)



สถานีขอนแก่น เวลา ๐๘.๓๐ น.

สถานีเชียงใหม่ เวลา ๐๘.๔๕ น.

จากเรดาร์ตรวจอากาศจะพบว่ามียุ้มเมฆฝนบริเวณภาคตะวันออกเฉียงเหนือ และภาคเหนือของประเทศไทย

๖. สถานการณ์น้ำในแหล่งเก็บกักน้ำ ณ วันที่ ๒๕ มิถุนายน ๒๕๖๔ (กรมชลประทาน กรมทรัพยากรน้ำ และสททช.)

๖.๑ สภาพน้ำในอ่างเก็บน้ำขนาดใหญ่ ปริมาณน้ำในอ่างฯ ๓๒,๐๒๐ ล้าน ลบ.ม. คิดเป็นร้อยละ ๔๕ (ปริมาณน้ำใช้การได้ ๘,๔๗๘ ล้าน ลบ.ม. คิดเป็นร้อยละ ๑๘) ปริมาณน้ำในอ่างฯ เทียบกับปี ๒๕๖๓ (๓๐,๖๖๙ ล้าน ลบ.ม. คิดเป็นร้อยละ ๔๓) มากกว่าปี ๒๕๖๓ จำนวน ๑,๓๕๑ ล้าน ลบ.ม. ปริมาณน้ำไหลลงอ่างฯ จำนวน ๔๖.๐๐ ลบ.ม. ปริมาณน้ำระบาย จำนวน ๘๙.๓๐ ล้าน ลบ.ม. สามารถรับน้ำได้อีก ๓๘,๙๐๖ ล้าน ลบ.ม.

อ่างเก็บน้ำ	ปริมาณน้ำในอ่าง		ปริมาณน้ำใช้การได้		ปริมาณน้ำไหลลงอ่าง		ปริมาณน้ำระบาย		ปริมาณน้ำรับได้อีก (ล้าน ม. ^๓) (ความจุที่ รนส.- ปริมาณน้ำ ปัจจุบัน)
	ปริมาณ (ล้าน ม. ^๓)	% น้ำเก็บ กัก	ปริมาณ (ล้าน ม. ^๓)	% น้ำใช้ การ	วันนี้ (ล้าน ม. ^๓)	เมื่อวาน (ล้าน ม. ^๓)	วันนี้ (ล้าน ม. ^๓)	เมื่อวาน (ล้าน ม. ^๓)	
๑.ภูมิพล	๔,๑๔๘	๓๑	๓๔๘	๔	๓.๙๓	๖.๕๐	๘.๕๐	๘.๕๐	๙,๓๑๔
๒.สิริกิติ์	๓,๔๑๕	๓๖	๕๖๕	๘	๘.๗๕	๑๑.๕๖	๑๘.๐๑	๑๘.๐๑	๗,๐๙๓
๓.จุฬารัตน์	๑๐๘	๖๖	๗๑	๕๖	๐.๑๘	๐.๑๐	๐.๐๐	๐.๐๐	๗๓
๔.อุบลรัตน์	๘๙๙	๓๗	๓๑๘	๑๗	๐.๐๓	๒.๐๑	๗.๐๙	๗.๐๔	๓,๗๔๑
๕.ลำปาว	๖๒๔	๓๒	๕๒๔	๒๘	๓.๘๖	๓.๘๖	๐.๓๙	๐.๓๙	๑,๘๒๖
๖.สิรินธร	๑,๑๗๐	๖๐	๓๓๙	๓๐	๐.๗๔	๐.๗๔	๐.๐๐	๐.๐๐	๗๙๖
๗.ป่าสักชลสิทธิ์	๙๒	๑๐	๘๙	๙	๐.๖๔	๐.๘๔	๑.๗๖	๑.๗๙	๘๖๘
๘.ศรีนครินทร์	๑๑,๒๑๖	๖๓	๙๕๑	๑๓	๓.๑๒	๙.๗๘	๑๔.๙๘	๑๕.๐๕	๗,๕๕๔
๙.วชิราลงกรณ์	๓,๕๘๗	๔๐	๕๗๕	๑๐	๑๑.๗๗	๒.๘๓	๙.๐๑	๙.๐๑	๗,๔๑๓
๑๐.ขุนด่านปราการชล	๓๒	๑๔	๒๗	๑๒	๐.๖๕	๐.๔๘	๐.๑๓	๐.๑๓	๑๙๓
๑๑.รัชชประภา	๓,๒๔๐	๕๗	๑,๘๘๘	๔๔	๕.๐๑	๙.๔๒	๙.๘๓	๑๑.๖๕	๒,๙๐๔
๑๒.บางหลวง	๙๖๒	๖๖	๖๘๖	๕๘	๓.๓๕	๔.๓๕	๗.๙๙	๘.๑๓	๖๒๘

๖.๒ อ่างเก็บน้ำขนาดกลาง ๔๑๒ แห่ง มีปริมาณน้ำ ๒,๕๒๓ ล้าน ลบ.ม. (๔๙%) ปริมาณน้ำใช้การ ๒,๑๓๖ ล้าน ลบ.ม. (๔๕%)

๖.๓ แหล่งน้ำธรรมชาติขนาดใหญ่ ๗ แห่ง มีปริมาณน้ำรวม ๑๘๔.๐๐ ล้าน ลบ.ม. (๓๑%)

๖.๔ แหล่งน้ำในพื้นที่นอกเขตชลประทาน ๑๐๒,๐๙๙ แห่ง มีปริมาณน้ำรวม ๔,๒๑๑ ล้าน ลบ.ม. (๔๙%)

๖.๕ อ่างเก็บน้ำขนาดกลางนอกเขตชลประทาน ๖๕ แห่ง ภายใต้การดูแลของกรมทรัพยากรน้ำปริมาณน้ำปัจจุบัน ๑๒๕.๓๖ ล้านลบ.ม. (๕๓%)

๗. สถานการณ์น้ำในประเทศ ณ วันที่ ๒๓ - ๒๖ มิถุนายน ๒๕๖๔ (กรมชลประทาน)

สถานี	แม่น้ำ	อำเภอ	จังหวัด	ระดับ ตลิ่ง (ม.รทก.)	ระดับน้ำ (ม.รทก.)				แนวโน้ม	เปรียบเทียบ ระดับตลิ่ง
					พุธ	พฤหัสบดี	ศุกร์	เสาร์		
					๒๓ มิ.ย.	๒๔ มิ.ย.	๒๕ มิ.ย.	๒๖ มิ.ย.		
P.๑	ปิง	เมือง	เชียงใหม่	๓.๗๐	๑.๔๙	๑.๓๕	๑.๑๙	๑.๐๔	ลดลง	-๒.๖๖
W.๑C	วัง	เมือง	ลำปาง	๕.๒๐	๐.๑๔	-๐.๐๗	๐.๐๓	๐.๑๑	เพิ่มขึ้น	-๕.๐๙
Y.๑๖	ยม	บางระกำ	พิษณุโลก	๗.๓๐	-๐.๑๔	-๐.๑๘	-๐.๑๗	-๐.๑๔	เพิ่มขึ้น	-๗.๔๔
N.๗A	น่าน	เมือง	พิจิตร	๙.๘๗	๒.๔๘	๒.๓๔	๒.๑๗	๒.๑๘	เพิ่มขึ้น	-๗.๖๙
C.๒	เจ้าพระยา	เมือง	นครสวรรค์	๒๖.๒๐	๑๗.๑๖	๑๗.๑๒	๑๗.๐๕	๑๖.๙๗	ลดลง	-๙.๒๓
C.๑๓	เจ้าพระยา	สรรพยา	ชัยนาท	๑๖.๓๔	๕.๔๙	๕.๕๔	๕.๕๔	๕.๕๔	ทรงตัว	-๑๐.๘
M.๖A	มูล	สตึก	บุรีรัมย์	๖.๐๐	๐.๐๒	๐.๐๐	๐.๐๔	๐.๐๑	ลดลง	-๕.๙๙
M.๗	มูล	เมือง	อุบลราชธานี	๗.๐๐	๒.๔๗	๒.๔๖	๒.๔๑	๒.๓๗	ลดลง	-๔.๖๓
M.๑๙๑	ลำตะคอง	เมือง	นครราชสีมา	๓.๕๐	๑.๒๐	๑.๒๔	๑.๐๑	๐.๖๗	ลดลง	-๒.๘๓
M.๖๙	ลำเซบก	โครงการพิเศษ	อุบลราชธานี	๗.๓๐	๔.๗๖	๔.๗๔	๔.๗๘	๔.๘๖	เพิ่มขึ้น	-๒.๔๔
X.๖๔	คลองท่าแซะ	ท่าแซะ	ชุมพร	๑๗.๑๓	๗.๘๑	๗.๘๐	๗.๗๑	๗.๗๑	ทรงตัว	-๙.๔๒
X.๑๔๙	คลองกลาย	นบพิตำ	นครศรีธรรมราช	๓๓.๙๖	๒๗.๕๓	๒๗.๕๓	๒๗.๕๓	๒๗.๕๔	เพิ่มขึ้น	-๖.๔๒
X.๒๗๔	แม่น้ำโก-ลก	แว้ง	นราธิวาส	๒๔.๑๘	๑๘.๖๘	๑๘.๖๗	๑๘.๖๗	*	*	*
X.๓๗A	แม่น้ำตาปี	พระแสง	สุราษฎร์ธานี	๑๑.๗๐	๕.๗๓	๕.๗๙	๖.๓๔	๖.๓๖	เพิ่มขึ้น	-๕.๓๔

*** ยังไม่ได้รับรายงาน

๘. สถานการณ์น้ำในพื้นที่ลุ่มน้ำโขง ณ วันที่ ๒๖ มิถุนายน ๒๕๖๔ (คณะกรรมการแม่น้ำโขง)

สถานี	ระดับ อ้างอิง (ม.รทก.)	ระดับ ตลิ่ง (ม.)	ระดับน้ำ (ม.)					เปรียบเทียบ ระดับตลิ่ง (ม.)	ผลต่างของระดับน้ำ (ม.)		แนว โน้ม
			๒๒ มิ.ย.	๒๓ มิ.ย.	๒๔ มิ.ย.	๒๕ มิ.ย.	๒๖ มิ.ย.		๓ วัน ย้อนหลัง	๕ วัน ย้อนหลัง	
อ.เชียงแสน จ.เชียงราย	๓๕๗.๑๑๐	๑๒.๘๐	๓.๗๙	๓.๗๘	๓.๗๖	๓.๕๗	๓.๕๓	-๙.๒๗	-๐.๒๓	-๐.๒๖	ลดลง
อ.เชียงคาน จ.เลย	๑๙๔.๑๑๘	๑๖.๐๐	๗.๘๒	๗.๕๐	๗.๒๕	๗.๒๘	๗.๓๗	-๘.๖๓	๐.๑๒	-๐.๔๕	เพิ่มขึ้น
อ.เมือง จ.หนองคาย	๑๕๓.๖๔๘	๑๒.๒๐	๕.๑๒	๔.๘๓	๔.๕๑	๔.๒๒	๔.๑๔	-๘.๐๖	-๐.๓๗	-๐.๙๘	ลดลง
อ.เมือง จ.นครพนม	๑๓๒.๖๘๐	๑๒.๐๐	๕.๑๘	๔.๙๖	๔.๗๙	๔.๖๙	๔.๕๗	-๗.๔๓	-๐.๒๒	-๐.๖๑	ลดลง
อ.เมือง จ.มุกดาหาร	๑๒๔.๒๑๙	๑๒.๕๐	๕.๑๖	๔.๘๖	๔.๖๘	๔.๖๐	๔.๕๐	-๘.๐	-๐.๑๘	-๐.๖๖	ลดลง
อ.โขงเจียม จ.อุบลราชธานี	๘๙.๐๓๐	๑๔.๕๐	๖.๐๘	๕.๗๘	๕.๔๒	๕.๑๗	๕.๐๘	-๙.๔๒	-๐.๓๔	-๑.๐๐	ลดลง

*** ไม่มีสถานการณ์

๙. สถานการณ์เตือนภัย Early Warning ณ วันที่ ๒๖ มิถุนายน ๒๕๖๔ (กรมทรัพยากรน้ำ)

[เวลา ๑๕.๐๐ น. (เมื่อวาน) - ๐๘.๐๐ น. (วันนี้)]

การแจ้งเตือน	สถานี	การแจ้งเตือน
เตือนสีแดง (อพยพ)	-	-
เตือนสีเหลือง (เตือนภัย)	-	-
เตือนสีเขียว (เฝ้าระวัง)	-	-

*** ไม่มีสถานการณ์

๑๐. พื้นที่ติดตามและเฝ้าระวังสถานการณ์ธรณีพิบัติภัย ณ วันที่ ๒๖ มิถุนายน ๒๕๖๔ (กรมทรัพยากรธรณี)

เนื่องจากในพื้นที่เสี่ยงดินถล่ม มีปริมาณน้ำฝนไม่ถึงเกณฑ์การเฝ้าระวัง ประกอบกับบางพื้นที่ไม่มีฝนตก จึงไม่มีพื้นที่ติดตามสถานการณ์พิบัติภัยดินถล่มและน้ำป่าไหลหลาก

๑๑. เหตุการณ์วิกฤตน้ำปัจจุบัน ณ วันที่ ๒๖ มิถุนายน ๒๕๖๔ [เวลา ๑๕.๐๐ น. (เมื่อวาน) - ๐๘.๐๐ น. (วันนี้)]

ไม่มีสถานการณ์

๑๒. สถานการณ์ภาวะน้ำท่วม และสถานการณ์ฝนแล้ง/ฝนทิ้งช่วง ณ วันที่ ๒๖ มิถุนายน ๒๕๖๔ (ปก.)

ไม่มีสถานการณ์

๑๓. การคาดหมายลักษณะอากาศ ๗ วันข้างหน้า (ระหว่างวันที่ ๒๖ มิถุนายน - ๑ กรกฎาคม ๒๕๖๔)

ในช่วงวันที่ ๒๖ - ๒๗ มิ.ย. หย่อมความกดอากาศต่ำปกคลุมประเทศลาวและเวียดนามตอนบน ประกอบกับลมตะวันออกเฉียงใต้พัดเข้าปกคลุมอ่าวไทย ภาคตะวันออก และภาคตะวันออกเฉียงเหนือตอนล่าง ในขณะที่มรสุมตะวันตกเฉียงใต้พัดปกคลุมทะเลอันดามัน ประเทศไทย และอ่าวไทย ลักษณะเช่นนี้ทำให้ประเทศไทยมีฝนเพิ่มขึ้น และมีฝนตกหนักบางแห่งบริเวณตะวันออกเฉียงเหนือ ภาคตะวันออก และภาคใต้

ในช่วงวันที่ ๒๘ มิ.ย. - ๑ ก.ค. ๖๔ หย่อมความกดอากาศต่ำยังคงปกคลุมบริเวณประเทศลาวและเวียดนามตอนบน ในขณะที่มรสุมตะวันตกเฉียงใต้ยังคงพัดปกคลุมทะเลอันดามัน ประเทศไทย และอ่าวไทยอย่างต่อเนื่อง ลักษณะเช่นนี้ทำให้บริเวณประเทศไทยมีฝนลดลง

๑๔. ความช่วยเหลือภัยแล้งสะสมของกรมทรัพยากรน้ำ

ความช่วยเหลือในพื้นที่ประสบปัญหาภัยแล้ง ตั้งแต่วันที่ ๑ ตุลาคม ๒๕๖๓ - ๒๕ มิถุนายน ๒๕๖๔

หน่วยงาน	จังหวัด	ปริมาณการ สูบน้ำ (ลบ.ม.)	ปริมาณการ แจกจ่ายน้ำสะอาด (ลิตร)	น้ำดื่ม บรรจุขวด (ขวด)	ประโยชน์ที่ได้รับ		
					อุปโภค-บริโภค		พื้นที่เกษตร (ไร่)
					ครัวเรือน	ประชากร	
ภาค ๑	ลำปาง	๓๑๐,๓๐๐	๓,๔๐๒,๐๓๓	-	๑๗๑,๖๘๐	๔๖๑,๕๔๘	๒,๖๑๑
	เชียงใหม่	-	๑๖๔,๕๙๖	-	๒๑,๒๐๑	๘๗,๖๗๕	-
	แม่ฮ่องสอน	-	๑๓๕,๕๓๙	-	๙,๒๔๘	๖๐,๙๘๖	-
	เชียงราย	-	๘๔๔,๑๑๖	๖๐๐	๕๖,๘๔๖	๑๗๕,๖๐๒	-
	กำแพงเพชร	-	๑๕๒,๔๐๘	-	๔๔,๑๒๕	๑๗๙,๓๑๐	-
	พะเยา	๒๔๕,๙๐๐	-	-	๕๐๐	๑,๓๕๐	-
ภาค ๒	ลำพูน	๑,๙๑๐,๑๐๐	-	-	-	-	๔,๗๐๐
	อุทัยธานี	๗๗,๗๖๐	-	-	-	-	๔,๐๐๐
	นครสวรรค์	๑,๕๗๒,๔๘๐	๓๐,๐๐๐	-	๑๔,๖๗๒	๑๑,๙๒๙	๘,๘๐๐
ภาค ๓	เพชรบูรณ์	๑๖,๒๐๐	-	-	๑,๒๐๐	๔,๘๐๐	-
	สกลนคร	๓,๔๕๗,๒๐๐	-	-	๔,๑๔๒	๑๕,๑๓๑	๒,๓๘๓
	อุดรธานี	๔,๔๔๙,๐๐๐	-	๑,๕๐๐	๔,๓๑๑	๑๙,๙๒๕	๑,๓๙๐
	หนองคาย	๕๘๘,๔๐๐	-	-	๓๗๐	๑,๔๔๒	๕,๘๐๐
	เลย	-	๗๒,๐๐๐	-	๗๖	๑,๐๗๙	-
ภาค ๔	หนองบัวลำภู	-	-	๑,๐๐๐	-	-	-
	ขอนแก่น	๑,๑๖๓,๙๕๐	-	-	๑,๖๕๓	๖,๒๘๖	-
ภาค ๕	มหาสารคาม	๑๒๐,๓๐๐	-	-	๔๖๙	๑,๘๗๖	-
	บุรีรัมย์	๒๙๒,๐๐๐	-	-	๑,๙๗๐	๕,๒๔๙	-
ภาค ๖	นครราชสีมา	๕๙๙,๕๐๐	-	-	๒,๒๑๘	๗,๔๖๔	-
	สระแก้ว	๒๗๒,๐๐๐	-	-	๑๔,๓๕๐	๕๐,๐๐๐	-
	ปราจีนบุรี	๔,๐๖๖,๓๐๐	-	-	๑,๐๒๒	๓,๔๘๖	๖,๑๕๐
ภาค ๖	จันทบุรี	๔,๓๖๔,๔๐๐	-	-	๒,๒๓๐	๖,๔๑๕	๘,๐๐๐

	ระยอง	๒๔๗,๓๐๐	-	-	๔๗๘	๑,๓๗๘	๗๐๐
	ตราด	๓๔๖,๘๐๐	-	-	๒,๓๑๐	๕,๒๘๕	๑๖,๘๐๐
ภาค ๗	สุพรรณบุรี	๖,๖๙๙,๔๒๐	-	-	๑,๓๑๐	๔,๒๙๘	๓,๕๔๕
	ราชบุรี	๓๑๗,๕๒๐	๑๒,๐๐๐	-	๑๒๑	๓๙๓	๗๒๔
ภาค ๘	นครศรีธรรมราช	๘,๕๒๗,๖๘๐	-	-	๑,๘๐๐	๕,๔๘๘	๑๘,๕๐๐
ภาค ๙	พิจิตร	๑,๖๘๙,๗๒๐	-	-	๗,๗๑๔	๒๑,๙๘๔	๘๒,๕๐๐
	แพร่	๒,๒๒๖,๗๒๐	-	-	๑,๕๐๓	๔,๕๐๕	๖,๖๐๐
	พิษณุโลก	๑,๕๐๖,๖๐๐	-	๖,๗๕๗	๑๙๕	๕๑๕	๑,๖๒๓
	สุโขทัย	๒๖๑,๑๒๐	-	๒,๓๘๘	๓๐๖	๑,๑๒๔	-
	น่าน	-	-	๑,๕๐๐	-	-	-
	อุตรดิตถ์	๔๐,๕๐๐	๖๓๘,๐๕๐	๑,๐๐๘	๔,๗๖๐	๑๕,๒๕๐	๒,๐๐๐
ภาค ๑๐	สุราษฎร์ธานี	๕๕๓,๖๐๐	๑๖๔,๐๐๐	-	๑๘๐	๖๔๐	๑,๑๐๐
ภาค ๑๑	อุบลราชธานี	๑๒๕,๓๐๐	-	-	๑,๒๗๔	๔,๒๔๑	-
	อำนาจเจริญ	๒๐๘,๕๕๐	-	๖๐๐	๑,๗๙๐	๖,๓๒๖	-
	๓๖ จังหวัด	๔๖,๒๕๖,๖๒๐	๕,๖๑๔,๗๔๒	๑๕,๓๕๓	๓๗๖,๐๒๔	๑,๑๗๒,๙๘๐	๑๗๗,๙๒๖

จึงเรียนมาเพื่อโปรดทราบ

นายสมฤทธิ วิไลพรรณานา
รองอธิบดีกรมทรัพยากรน้ำ
ประธานคณะทำงานศูนย์ปฏิบัติการ
ทรัพยากรธรรมชาติและสิ่งแวดล้อม
(ด้านทรัพยากรน้ำ)