



รายงานสถานการณ์น้ำรายวัน

เสนอโดย

ศูนย์เมขลา

ศูนย์ป้องกันวิกฤติน้ำ

กรมทรัพยากรน้ำ

ประจำวันที่ ๒๙ มิถุนายน ๒๕๖๔

## สารบัญ

- ๑) รายงานสถานการณ์พื้นที่เสี่ยงอุทกภัยน้ำหลากในเขตพื้นที่ลาด  
เชิงเขา
- ๒) ปริมาณฝนสะสมปี พ.ศ. ๒๕๖๑ และ ๒๕๖๒ เทียบค่าเฉลี่ย ๓๐ ปี
- ๓) รายงานสถานการณ์น้ำรายลุ่มน้ำ
- ๔) รายงานระดับน้ำจากกล้อง CCTV



รายงานสถานการณ์พื้นที่  
เสี่ยงอุทกภัยน้ำหลากในเขต  
พื้นที่ลาดเชิงเขา



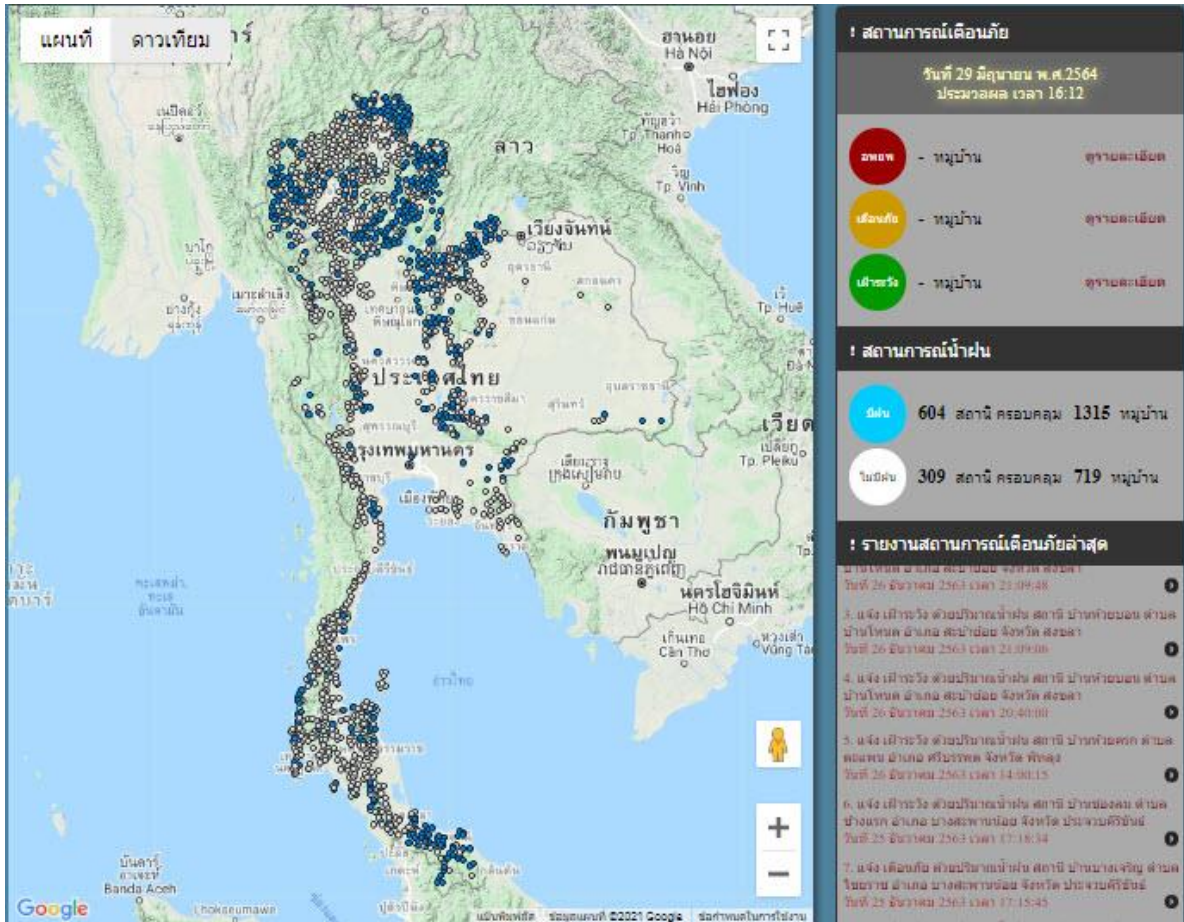


# รายงานสถานการณ์พื้นที่เสี่ยงอุทกภัยน้ำหลากในเขตพื้นที่ลัดเชิงเขา

วันที่ 29 มิถุนายน เวลา 15:00 น.

## 1) Early Warning System (29 มิ.ย. 2564 เวลา 15.00 น)

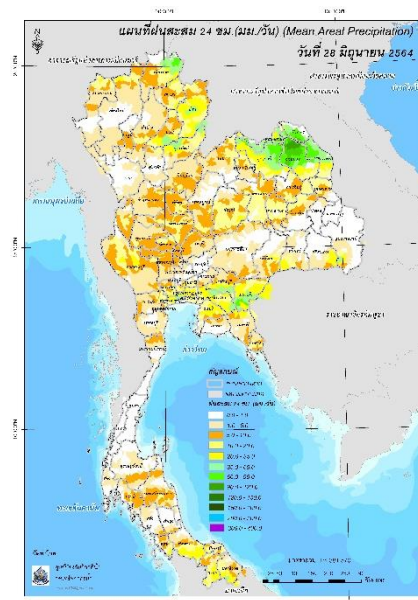
สถานี Early Warning System ที่มีฝนตกทั้งหมด 604 สถานี ครอบคลุม 1,315 หมู่บ้าน ไม่มีการแจ้งเตือน



ที่มา : สำนักวิจัย พัฒนาและอุทกวิทยา

## 2) ปริมาณฝน

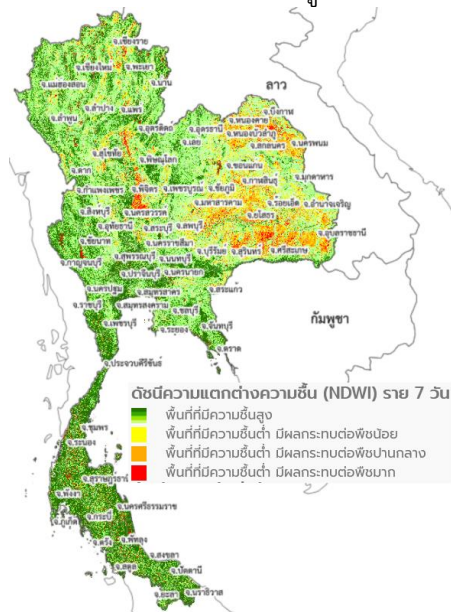
ผลการเปรียบเทียบปริมาณฝนสะสม 24 ชั่วโมง ของวันที่ 28 - 29 มิถุนายน 2564 (เวลา 15:00 น.) จากระบบของ Mekong River Commission Flash Flood Guidance System (MRCFFGS) แสดงให้เห็นว่ามีปริมาณฝนตกบริเวณทั่วทุกภาคของประเทศไทย มีปริมาณฝนสะสมประมาณ 10 - 20 มม./วัน ส่วนบริเวณจังหวัดแม่ฮ่องสอน เชียงใหม่ พะเยา ชัยภูมิ ศรีสะเกษ สุรินทร์ บุรีรัมย์ กาญจนบุรี ชลบุรี สตุล สงขลา ปัตตานี และยะลา มีปริมาณฝนสะสมประมาณ 20 - 35 มม./วัน และบริเวณจังหวัดน่าน แพร่ อุตรดิตถ์ อุบลราชธานี ปราจีนบุรี ฉะเชิงเทรา สมุทรสาคร กรุงเทพมหานคร และนครราชสีมา มีปริมาณฝนสะสมประมาณ 35 - 60 มม./วัน และบริเวณจังหวัดเชียงราย นครพนม และสระแก้ว มีปริมาณฝนสะสมประมาณ 60 - 90 มม./วัน ส่วนบริเวณจังหวัดอุตรธานี บึงกาฬ และสกลนคร มีปริมาณฝนสะสมประมาณ 90 - 120 มม./วัน



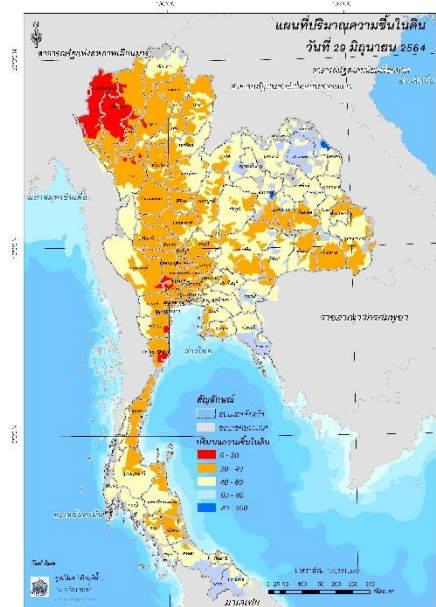
ปริมาณฝนสะสม 24 ชั่วโมง (MRCFFGS)

### 3) ปริมาณความชื้นในดิน

ปริมาณความชื้นในดินจากแผนที่ดาวเทียมของ Gistda (ดัชนีความแตกต่าง (NDWI) ราย 7 วัน) และค่าความชื้นในดินที่ได้จากระบบ MRCFFGS พบว่าพื้นที่บริเวณจังหวัดนครพนม ขอนแก่น มีค่าความชื้นอยู่ในเกณฑ์ประมาณร้อยละ 80 - 100 สภาวะดังกล่าวหมายถึงดินในพื้นที่บริเวณดังกล่าว ยังสามารถรองรับปริมาณน้ำฝนได้อีกประมาณ 20% ก่อนที่จะเข้าสู่สภาพอิ่มตัว

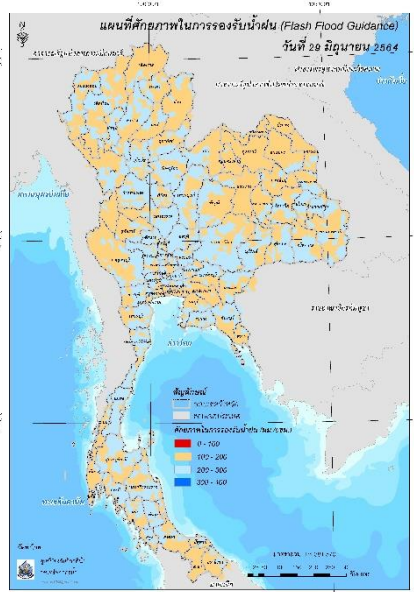


แผนที่ดาวเทียมของ Gistda  
(23 - 29 มิ.ย. 64)



ปริมาณความชื้นในดิน (MRCFFG)

#### 4) ศักยภาพในการรองรับน้ำฝน FFG (Flash Flood Guidance)



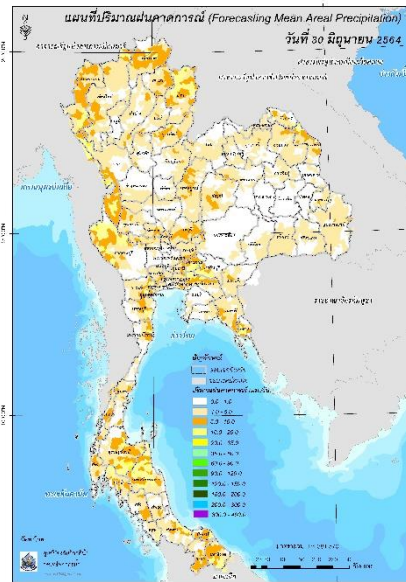
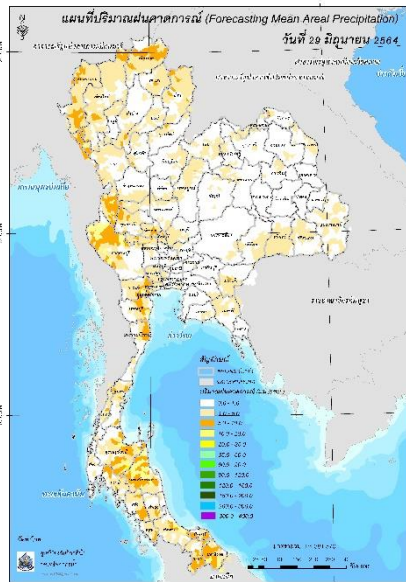
FFG หมายถึง ค่าความสามารถในการรองรับปริมาณฝนของพื้นที่นั้นๆ ก่อนที่จะเกิดสภาวะน้ำล้นตลิ่งที่จุดออกของปลายพื้นที่ โดยค่า FFG 06-hr หมายถึง ปริมาณฝนที่จะส่งผลให้เกิดสภาวะน้ำล้นตลิ่งที่ปลายลุ่มน้ำในอีก 6 ชั่วโมงข้างหน้า (มม./6ชม.)

#### 5) ปริมาณฝนคาดการณ์ล่วงหน้า

ปริมาณฝนคาดการณ์ในวันที่ 29 มิถุนายน 2564 เวลา 21.00 น. บริเวณภาคเหนือ ภาคกลางบางส่วน ภาคตะวันออกเฉียงเหนือบางส่วน ภาคตะวันตก ภาคตะวันออก และภาคใต้ จะมีปริมาณฝนสะสม 6 ชั่วโมงข้างหน้า 5 - 10 มม. ส่วนบริเวณจังหวัดตาก กาญจนบุรี ราชบุรี เพชรบุรี นครศรีธรรมราช สงขลา และนราธิวาส จะมีปริมาณฝนสะสม 6 ชั่วโมงข้างหน้า 10 - 20 มม. และบริเวณจังหวัดสุราษฎร์ธานี จะมีปริมาณฝนสะสม 6 ชั่วโมงข้างหน้า 20 - 35 มม.

ปริมาณฝนคาดการณ์ในวันที่ 30 มิถุนายน 2564 เวลา 15.00 น. บริเวณภาคเหนือ ภาคกลางบางส่วน ภาคตะวันออกเฉียงเหนือบางส่วน ภาคตะวันตก ภาคตะวันออก และภาคใต้ จะมีปริมาณฝนสะสม 24 ชั่วโมงข้างหน้า 5 - 10 มม. ส่วนบริเวณจังหวัดแม่ฮ่องสอน เชียงใหม่ เชียงราย น่าน ตาก นครพนม กาญจนบุรี นครนายก ปราจีนบุรี ตราด ราชบุรี เพชรบุรี ประจวบคีรีขันธ์ นครศรีธรรมราช สตูล สงขลา ปัตตานี ยะลา และนราธิวาส จะมีปริมาณฝนสะสม 24 ชั่วโมงข้างหน้า 10 - 20 มม. และบริเวณจังหวัดสุราษฎร์ธานี จะมีปริมาณฝนสะสม 24 ชั่วโมงข้างหน้า 20 - 35 มม.





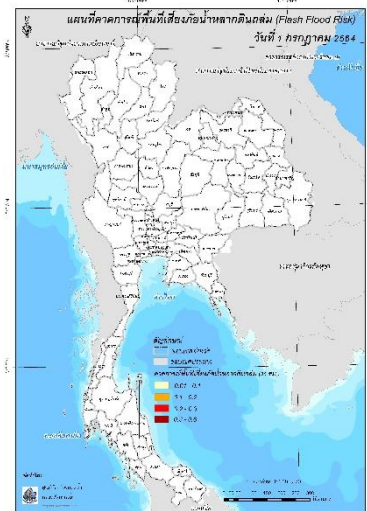
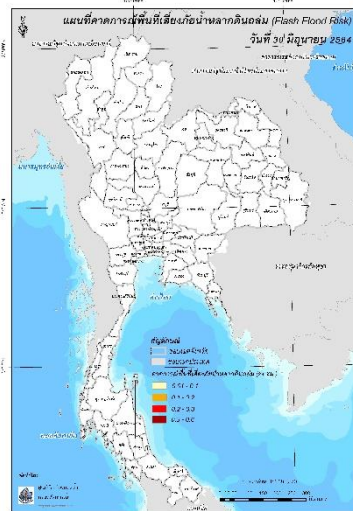
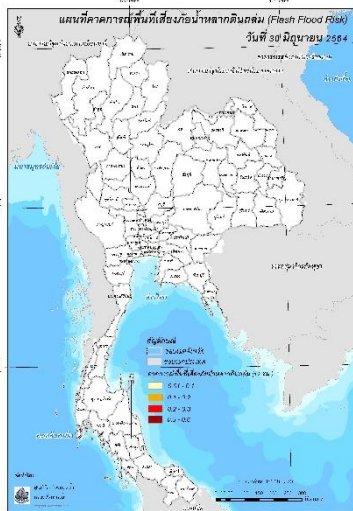
ปริมาณฝนคาดการณ์ในวันที่ 29 มิถุนายน 2564

ปริมาณฝนคาดการณ์ในวันที่ 30 มิถุนายน 2564

6) ความเสี่ยงจากน้ำท่วม

- การคาดการณ์พื้นที่เสี่ยงภัยน้ำหลากดินถล่มจากข้อมูล MRCCFGS วันที่ 29 มิถุนายน 2564 ในอีก 12 ชม. 24 ชม. และ 36 ชม. ไม่พบพื้นที่เสี่ยง

แผนที่แสดงการคาดการณ์พื้นที่เสี่ยงภัยน้ำหลากดินถล่ม วันที่ 29 มิถุนายน 2564



วันที่ 30 มิ.ย. 64 (03:00 น.)

วันที่ 30 มิ.ย. 64 (15:00 น.)

วันที่ 1 ก.ค. 64 (03:00 น.)

คำแนะนำ: ข้อมูลดังกล่าวเป็นการคาดการณ์พื้นที่เสี่ยงภัยน้ำหลาก โดยอาศัยข้อมูลปริมาณฝนจากดาวเทียม ดังนั้นรายงานฉบับนี้ควรใช้งานควบคู่ไปกับการตรวจวัดปริมาณฝนจริงภาคสนาม และข้อมูลจากเรดาร์ เพื่อประกอบการตัดสินใจ

ปริมาณฝนสะสมปี

พ.ศ. ๒๕๖๑ และ ๒๕๖๒

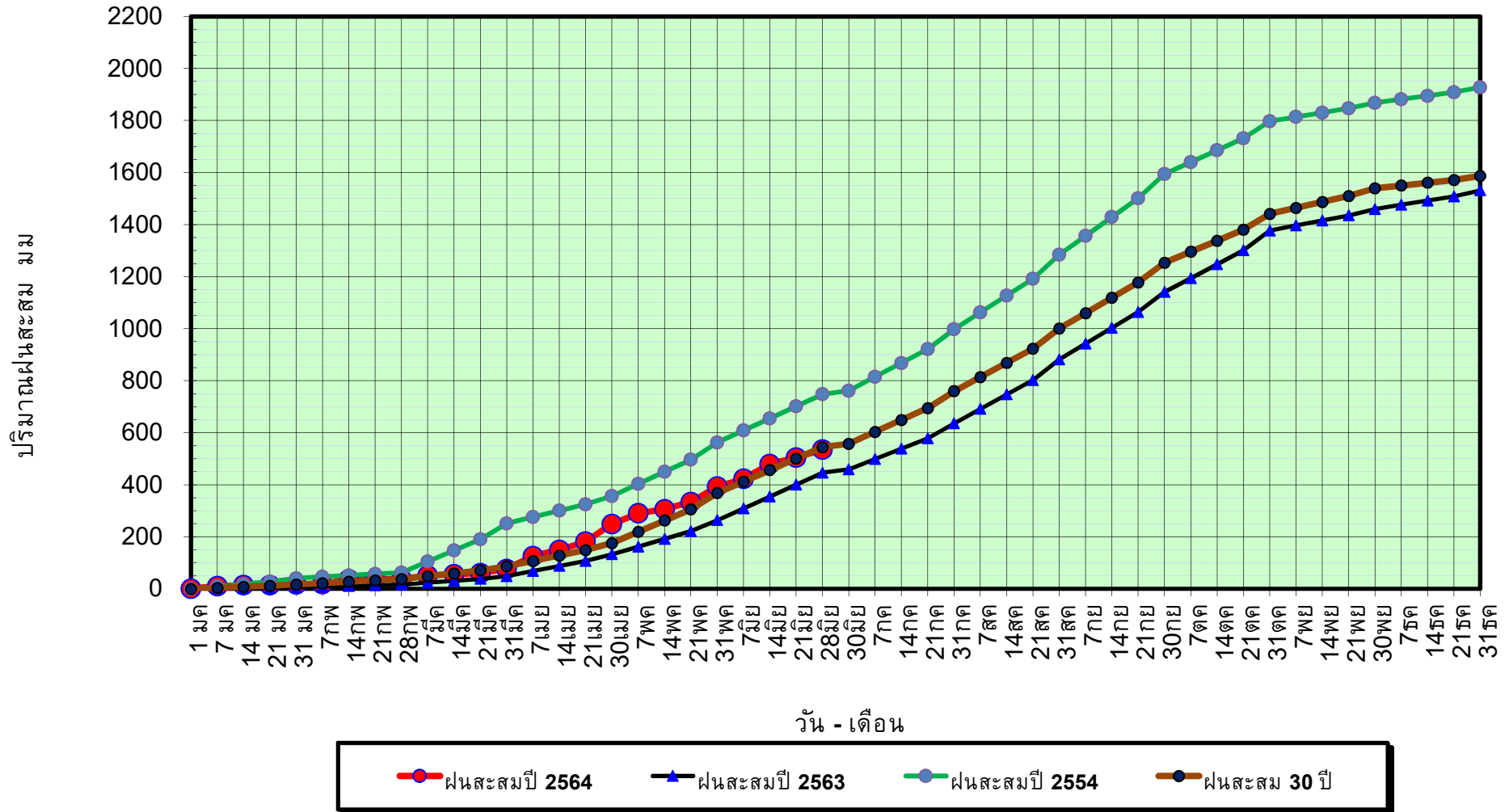
เทียบค่าเฉลี่ย ๓๐ ปี





วันที่ 28 มิถุนายน 2564  
 ฝน30ปี = 544.73 มม. (สะสมทั้งปี = 1,587.50 มม.)  
 ปี63 = 446.11 มม. (สะสมทั้งปี = 1,530.99 มม.)  
 ปี64 = 536.07 มม.  
 เปรียบเทียบกับ ปี 63 **มีค่ามากกว่า** 89.96 มม.  
 เปรียบเทียบกับฝนเฉลี่ย 30 ปี **มีค่าน้อยกว่า** -8.65 มม.

ปริมาณฝนสะสมปี **2554-2563-2564** เทียบกับค่าเฉลี่ย **30 ปี**



ข้อมูลจากกรมอุตุนิยมวิทยาจำนวน 128  
 สถานีข้อมูลปริมาณฝนสะสมถึง วันที่  
 28 มิถุนายน 2564



ศูนย์เมขลา



ศูนย์ป้องกันวิกฤติน้ำ กรมทรัพยากรน้ำ

วันที่ 28 มิถุนายน 2564

ฝน30ปี = 544.73 มม. (สะสมทั้งปี = 1,587.50 มม.)

ปี63 = 446.11 มม. (สะสมทั้งปี = 1,530.99 มม.)

ปี64 = 536.07 มม.

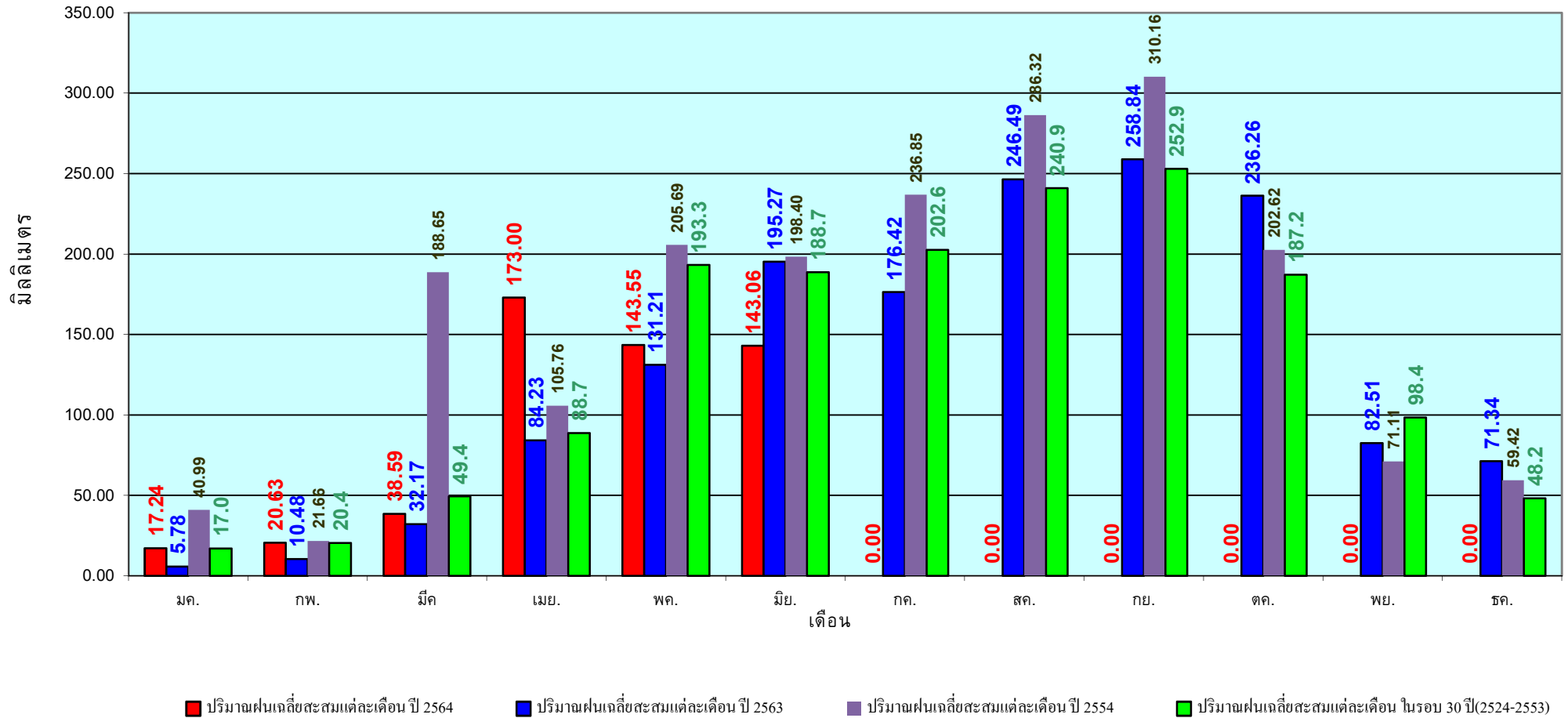
เปรียบเทียบกับ ปี 63

มีค่ามากกว่า 89.96 มม.

เปรียบเทียบกับฝนเฉลี่ย 30 ปี

มีค่าน้อยกว่า -8.65 มม.

## ปริมาณฝนเฉลี่ยรายเดือนของประเทศ



ข้อมูลจากกรมอุตุนิยมวิทยาจำนวน 128  
 สถานีข้อมูลปริมาณฝนสะสมถึง วันที่  
 28 มิถุนายน 2564



ศูนย์ป้องกันวิกฤติน้ำ กรมทรัพยากรน้ำ

วันที่ 28 มิถุนายน 2564

ฝน30ปี = 437.99 มม. (สะสมทั้งปี = 1,230.90 มม.)

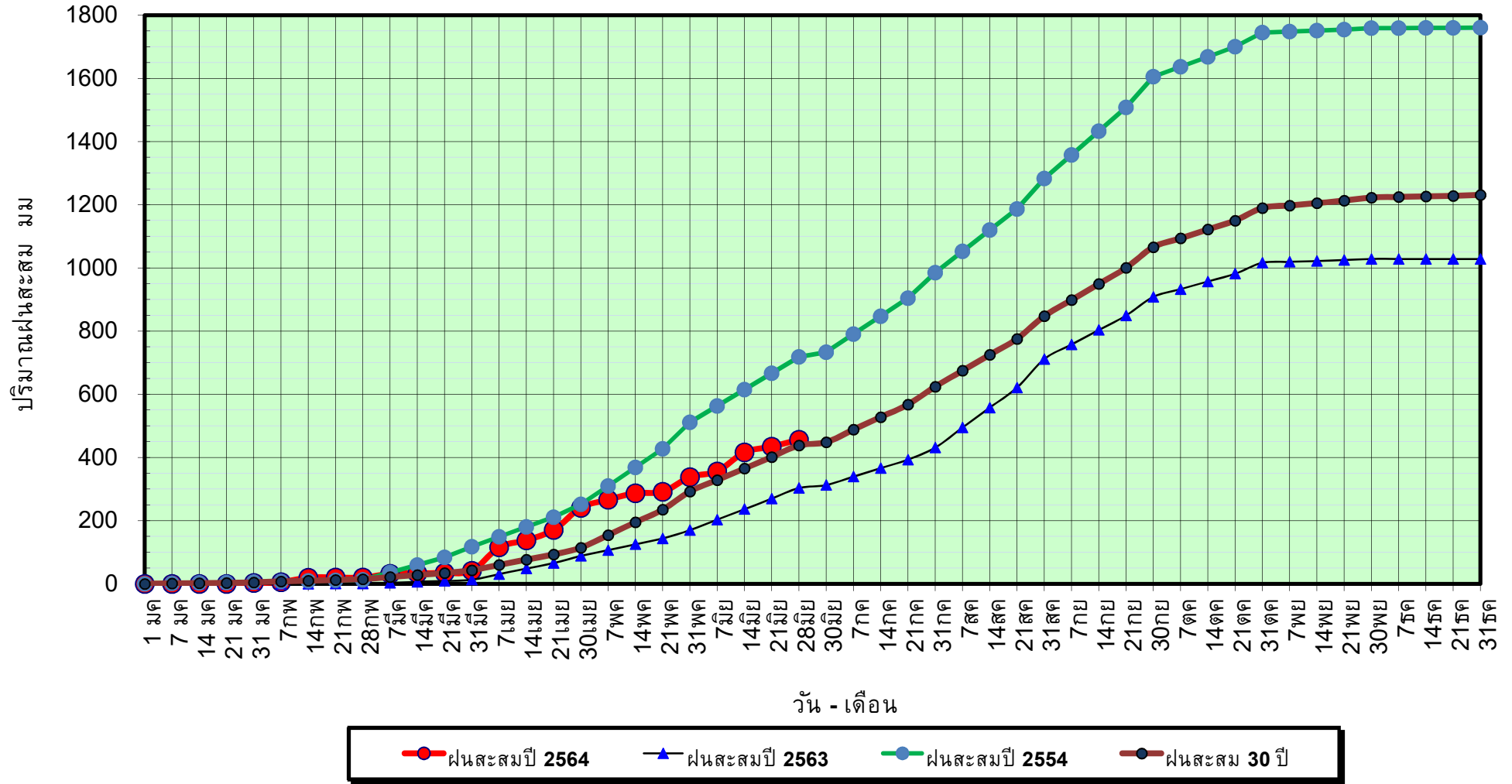
ปี63 = 303.04 มม. (สะสมทั้งปี = 1,028.34 มม.)

ปี64 = 456.55 มม.

เปรียบเทียบกับ ปี 63 มีค่ามากกว่า 153.51 มม.

เปรียบเทียบกับฝนเฉลี่ย 30 ปี มีค่ามากกว่า 18.56 มม.

## ปริมาณฝนสะสมภาคเหนือ



ข้อมูลจากกรมอุตุนิยมวิทยาจำนวน 33  
สถานีข้อมูลปริมาณฝนสะสมถึง วันที่  
28 มิถุนายน 2564



ศูนย์เมขลา



ศูนย์ป้องกันวิกฤติน้ำ กรมทรัพยากรน้ำ

วันที่ 28 มิถุนายน 2564

ฝน30ปี = 437.99 มม. (สะสมทั้งปี = 1,230.90 มม.)

ปี63 = 303.04 มม. (สะสมทั้งปี = 1,028.34 มม.)

ปี64 = 456.55 มม.

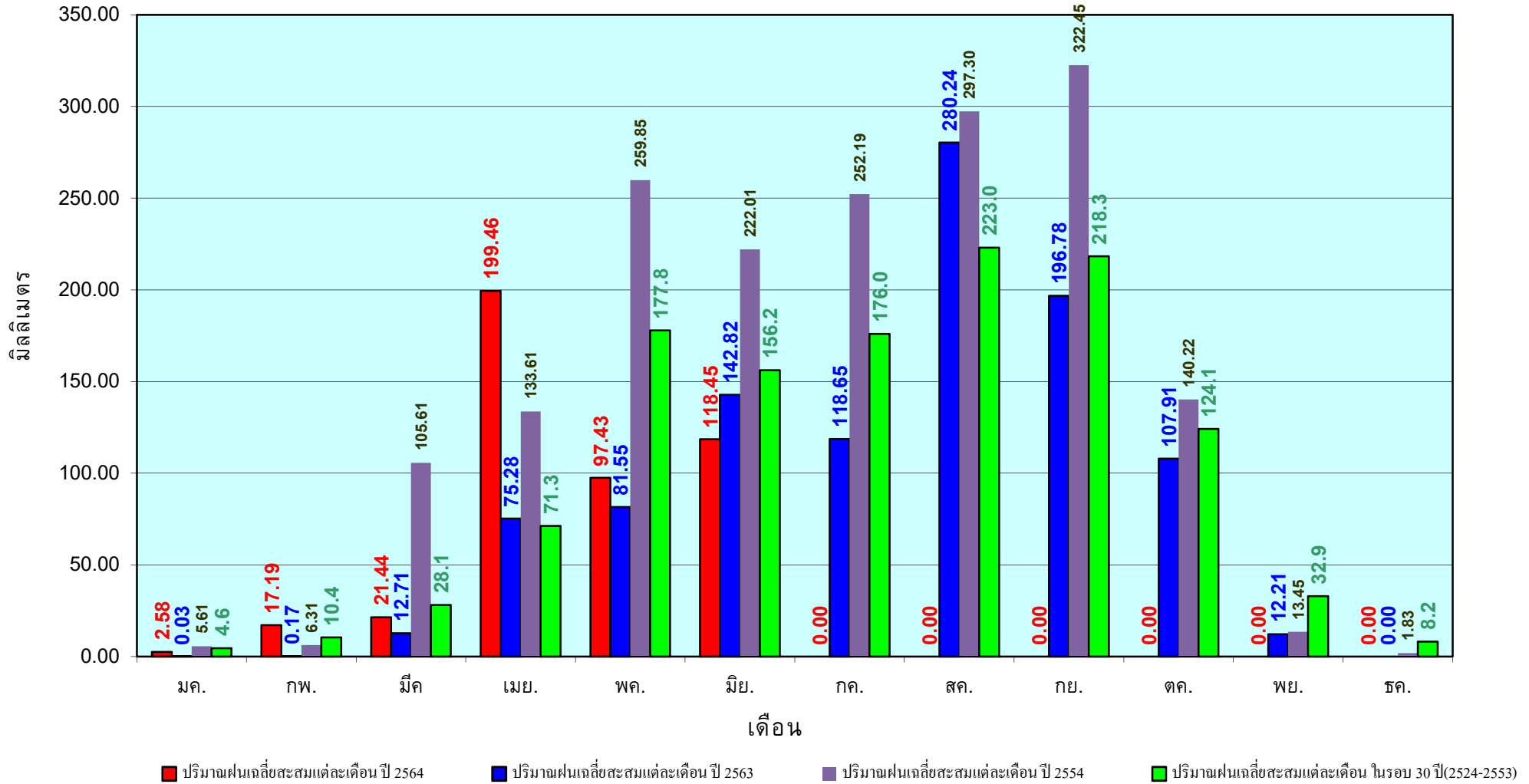
เปรียบเทียบกับ ปี 63

มีค่ามากกว่า 153.51 มม.

เปรียบเทียบกับฝนเฉลี่ย 30 ปี

มีค่ามากกว่า 18.56 มม.

# ปริมาณฝนเฉลี่ยสะสมรายเดือน ภาคเหนือ

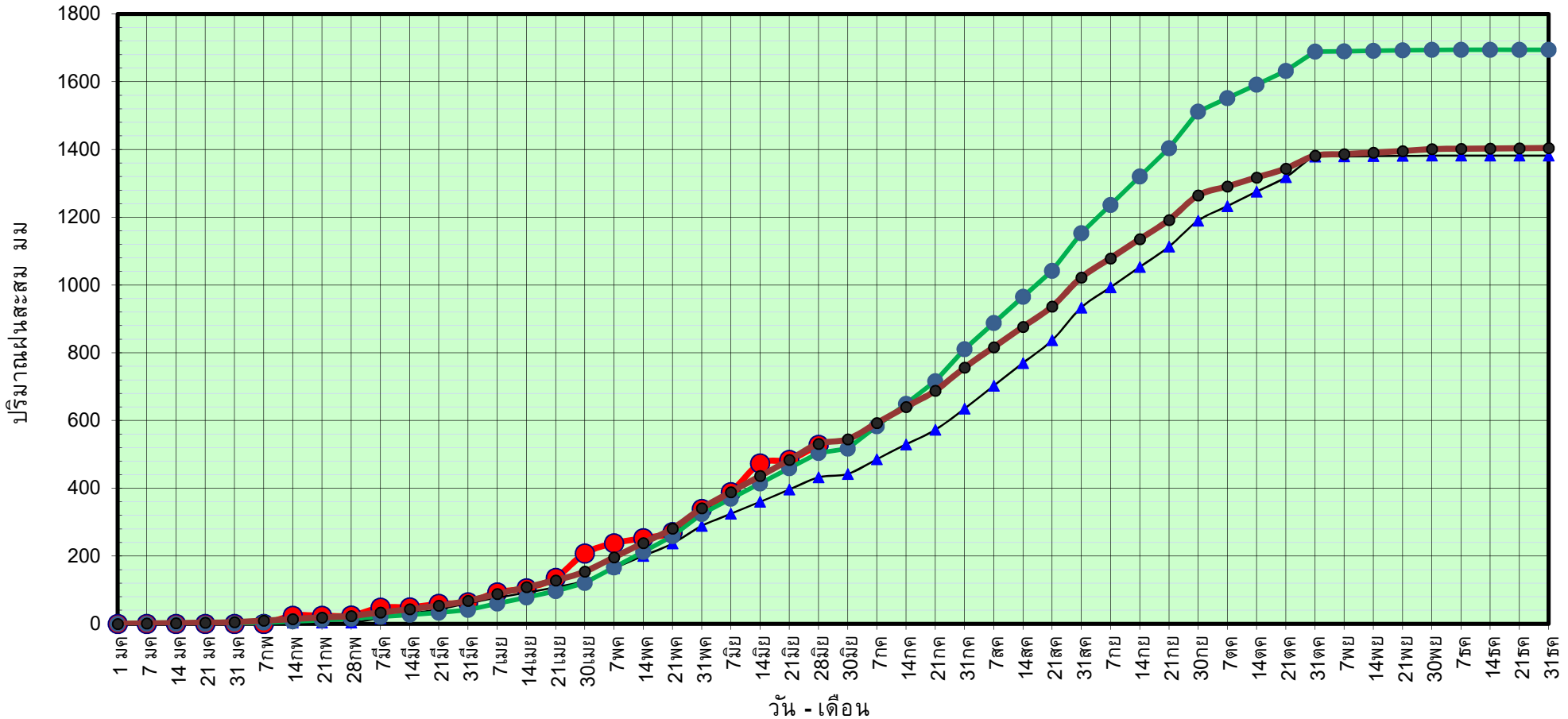


ข้อมูลจากกรมอุตุนิยมวิทยาจำนวน33  
สถานีข้อมูลปริมาณฝนสะสมถึง วันที่  
28 มิถุนายน 2564



วันที่ 28 มิถุนายน 2564  
 ฝน30ปี = 531.24 มม. (สะสมทั้งปี = 1,404.50 มม.)  
 ปี63 = 432.07 มม. (สะสมทั้งปี = 1,381.81 มม.)  
 ปี64 = 528.02 มม.  
 เปรียบเทียบกับ ปี 63 **มีค่ามากกว่า** 95.95 มม.  
 เปรียบเทียบกับฝนเฉลี่ย 30 ปี **มีค่าน้อยกว่า** -3.22 มม.

## ปริมาณฝนสะสมภาคตะวันออกเฉียงเหนือ



● ฝนสะสมปี 2564   
 ▲ ฝนสะสมปี 2563   
 ● ฝนสะสมปี 2554   
 ● ฝนสะสม 30 ปี

ข้อมูลจากกรมอุตุนิยมวิทยาจำนวน 31  
 สถานีข้อมูลปริมาณฝนสะสมถึง วันที่  
 28 มิถุนายน 2564



ศูนย์เมขลา



ศูนย์ป้องกันวิกฤติน้ำ กรมทรัพยากรน้ำ

วันที่ 28 มิถุนายน 2564

ฝน30ปี = 531.24 มม. (สะสมทั้งปี = 1,404.50 มม.)

ปี63 = 432.07 มม. (สะสมทั้งปี = 1,381.81 มม.)

ปี64 = 528.02 มม.

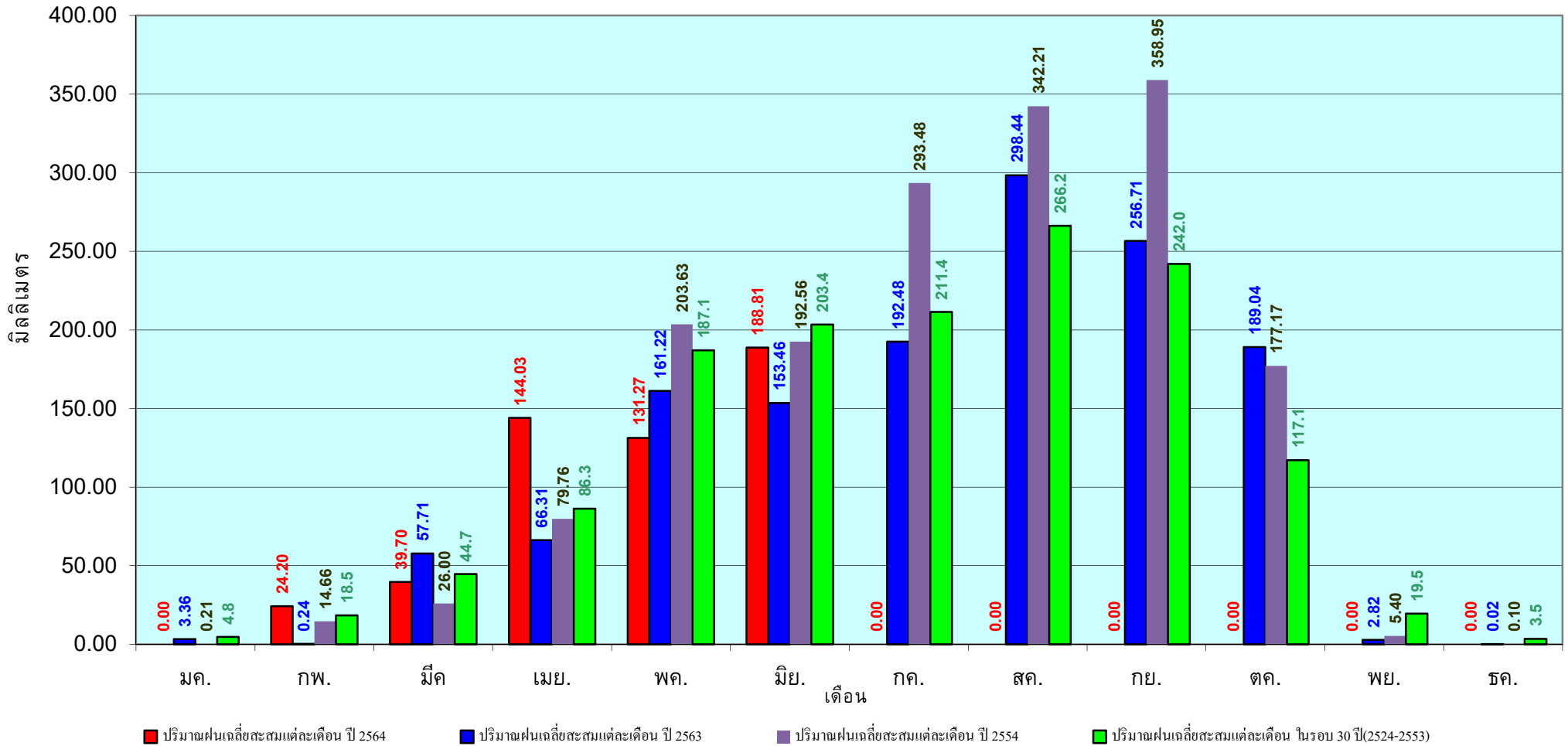
เปรียบเทียบกับ ปี 63

มีค่ามากกว่า 95.95 มม.

เปรียบเทียบกับฝนเฉลี่ย 30 ปี

มีค่าน้อยกว่า -3.22 มม.

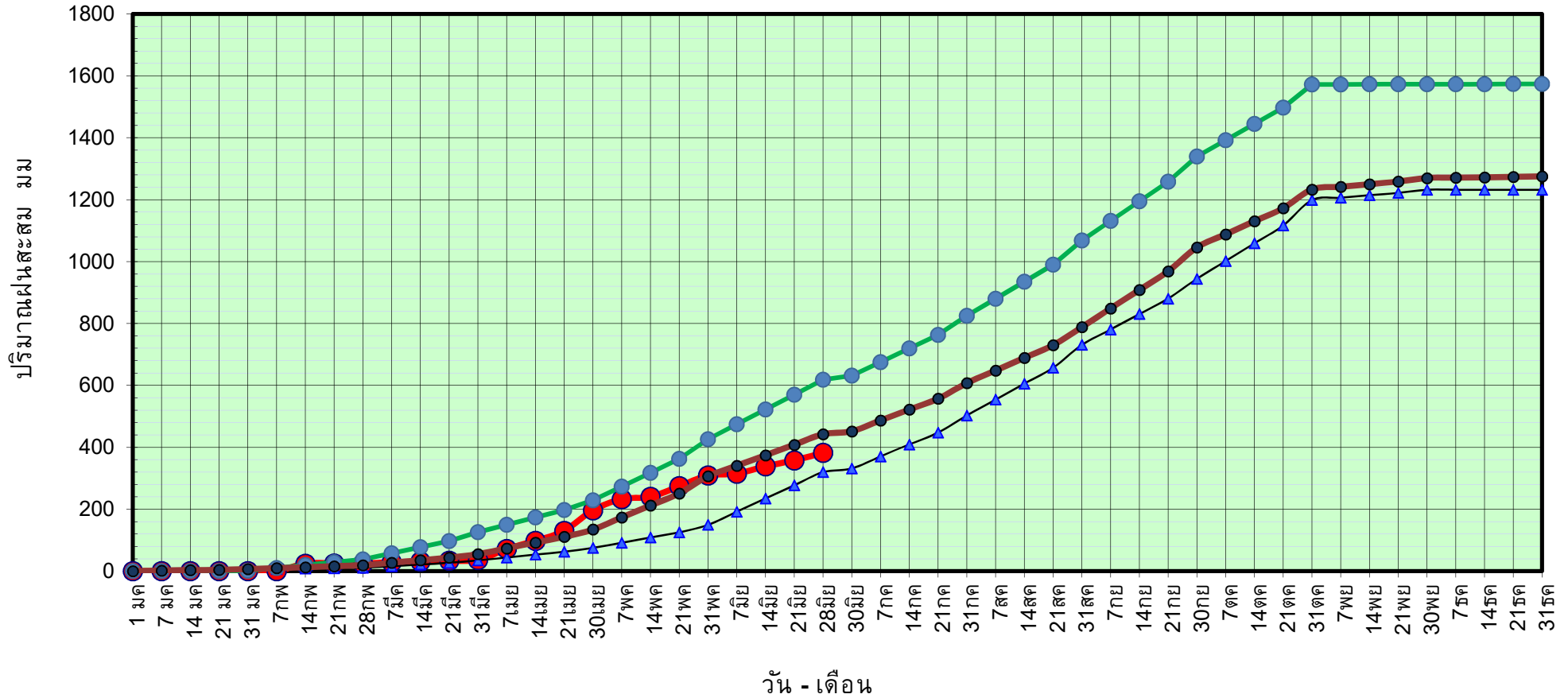
## ปริมาณฝนเฉลี่ยสะสมรายเดือน ภาคตะวันออกเฉียงเหนือ



ข้อมูลจากกรมอุตุนิยมวิทยาจำนวน 31  
สถานีข้อมูลปริมาณฝนสะสมถึง วันที่  
28 มิถุนายน 2564

วันที่ 28 มิถุนายน 2564  
 ฝน30ปี = 442.22 มม. (สะสมทั้งปี = 1,275.20 มม.)  
 ปี63 = 319.67 มม. (สะสมทั้งปี = 1,232.06 มม.)  
 ปี64 = 382.06 มม.  
 เปรียบเทียบกับ ปี 63 **มีค่ามากกว่า** 62.39 มม.  
 เปรียบเทียบกับฝนเฉลี่ย 30 ปี **มีค่าน้อยกว่า** -60.16 มม.

## ปริมาณฝนสะสมภาคกลาง



● ฝนสะสมปี 2564    
 ▲ ฝนสะสมปี 2563    
 ● ฝนสะสมปี 2554    
 ● ฝนสะสม 30 ปี

ข้อมูลจากกรมอุตุนิยมวิทยาจำนวน 14  
 สถานีข้อมูลปริมาณฝนสะสมถึง วันที่  
 28 มิถุนายน 2564



ศูนย์เมขลา



ศูนย์ป้องกันวิกฤติน้ำ กรมทรัพยากรน้ำ

วันที่ 28 มิถุนายน 2564

ฝน30ปี = 442.22 มม. (สะสมทั้งปี = 1,275.20 มม.)

ปี63 = 319.67 มม. (สะสมทั้งปี = 1,232.06 มม.)

ปี64 = 382.06 มม.

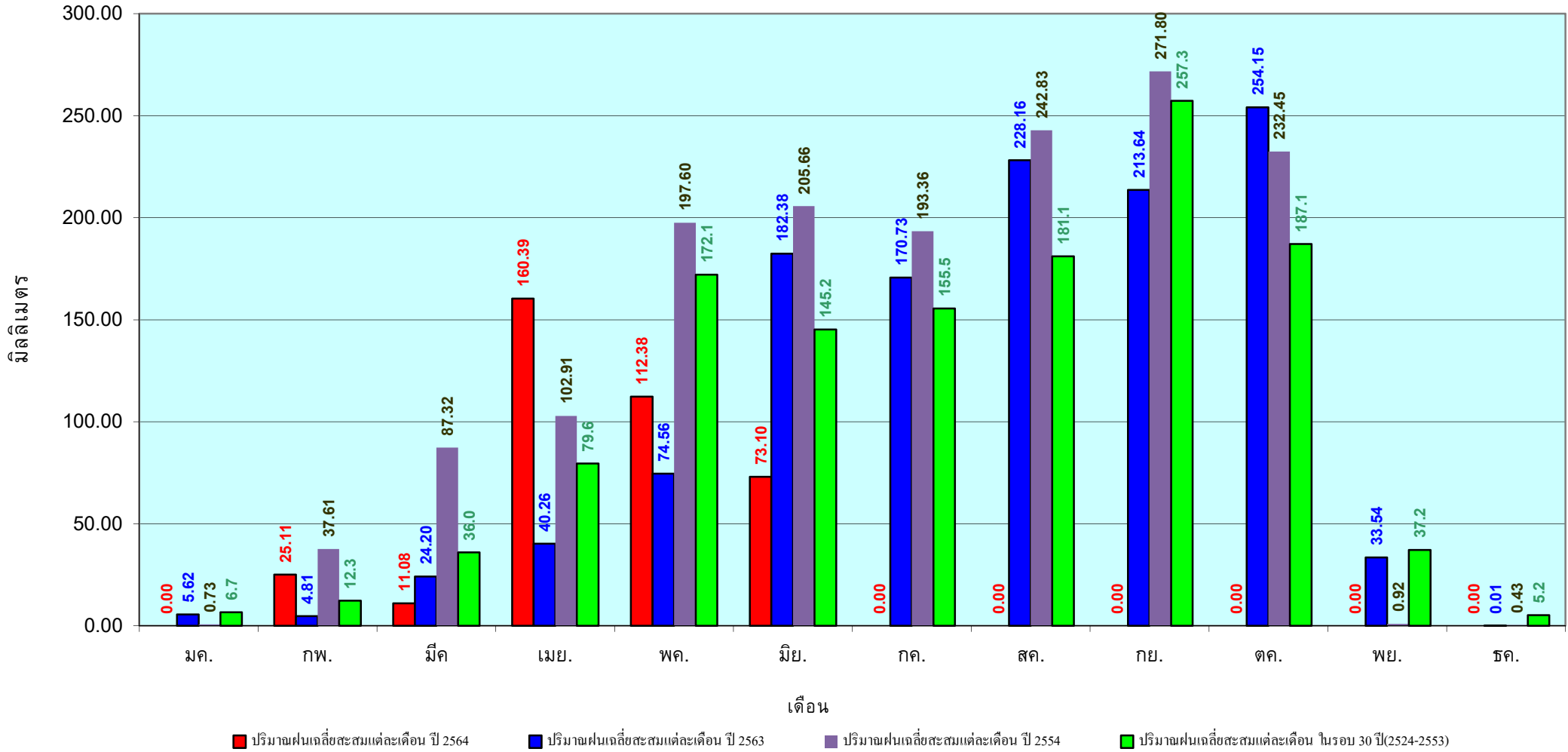
เปรียบเทียบกับ ปี 63

มีค่ามากกว่า 62.39 มม.

เปรียบเทียบกับฝนเฉลี่ย 30 ปี

มีค่าน้อยกว่า -60.16 มม.

# ปริมาณฝนเฉลี่ยสะสมรายเดือน ภาคกลาง

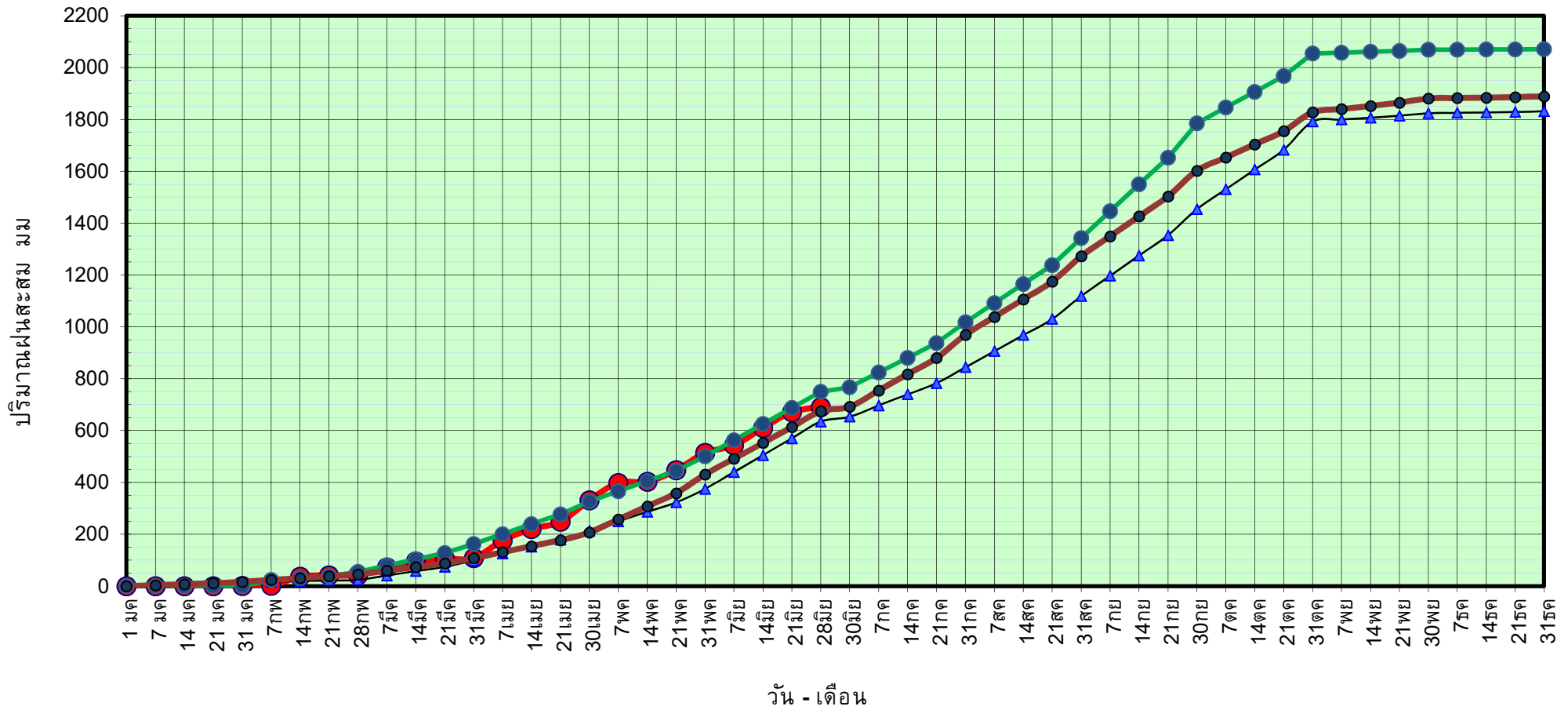


ข้อมูลจากกรมอุตุนิยมวิทยาจำนวน 14  
สถานีข้อมูลปริมาณฝนสะสมถึง วันที่  
28 มิถุนายน 2564



วันที่ 28 มิถุนายน 2564  
 ฝน30ปี = 674.58 มม. (สะสมทั้งปี = 1,888.80 มม.)  
 ปี63 = 634.64 มม. (สะสมทั้งปี = 1,831.26 มม.)  
 ปี64 = 690.78 มม.  
 เปรียบเทียบกับ ปี 63 มีค่ามากกว่า 56.14 มม.  
 เปรียบเทียบกับฝนเฉลี่ย 30 ปี มีค่ามากกว่า 16.19 มม.

## ปริมาณฝนสะสมภาคตะวันออก



● ฝนสะสมปี 2564    
 ▲ ฝนสะสมปี 2563    
 ● ฝนสะสมปี 2554    
 ● ฝนสะสม 30 ปี

ข้อมูลจากกรมอุตุนิยมวิทยาจำนวน 16  
 สถานีข้อมูลปริมาณฝนสะสมถึง วันที่  
 28 มิถุนายน 2564

วันที่ 28 มิถุนายน 2564

ฝน30ปี = 674.58 มม. (สะสมทั้งปี = 1,888.80 มม.)

ปี63 = 634.64 มม. (สะสมทั้งปี = 1,831.26 มม.)

ปี64 = 690.78 มม.

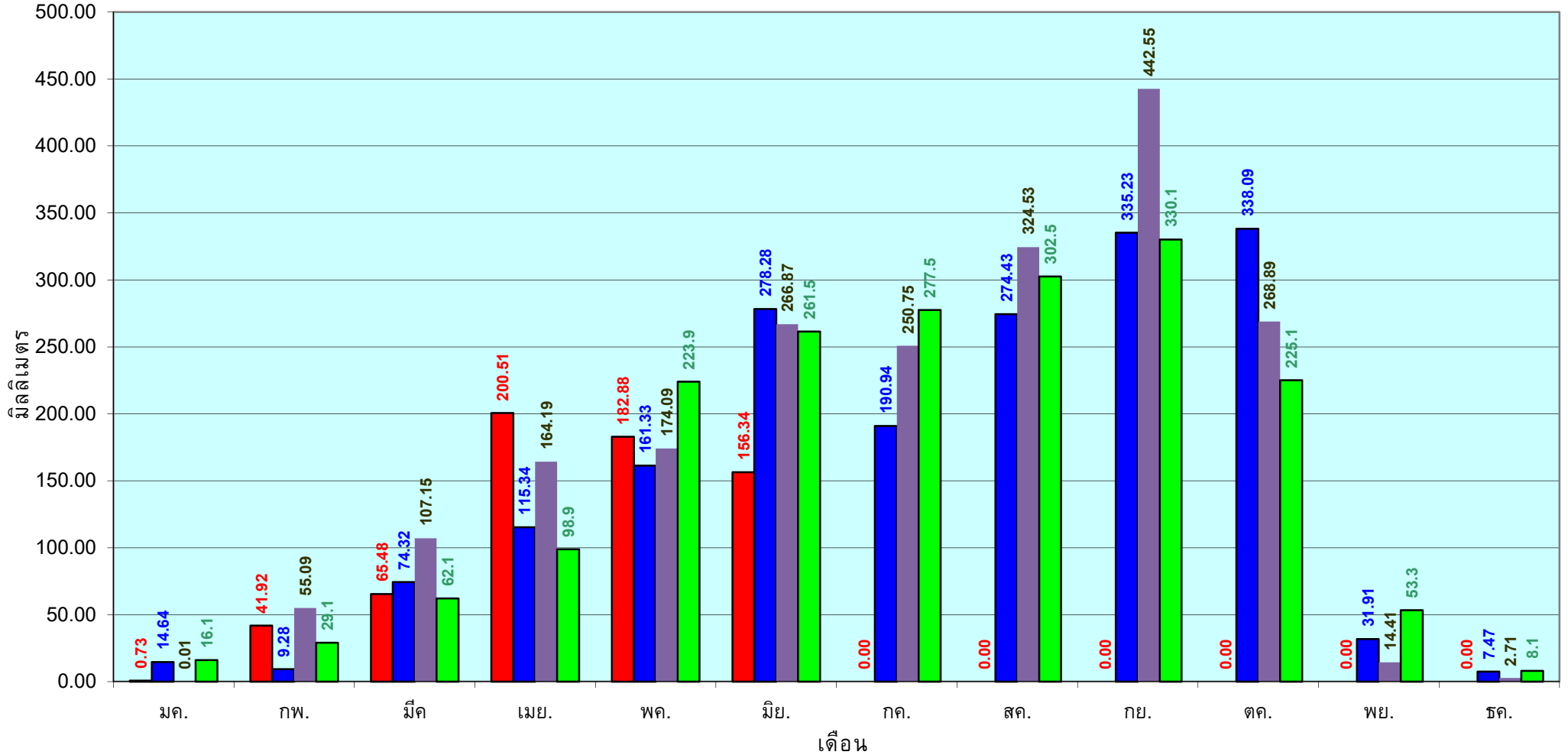
เปรียบเทียบกับ ปี 63

มีค่ามากกว่า 56.14 มม.

เปรียบเทียบกับฝนเฉลี่ย 30 ปี

มีค่ามากกว่า 16.19 มม.

# ปริมาณฝนเฉลี่ยสะสมรายเดือน ภาคตะวันออก



■ ปริมาณฝนเฉลี่ยสะสมแต่ละเดือน ปี 2564

■ ปริมาณฝนเฉลี่ยสะสมแต่ละเดือน ปี 2563

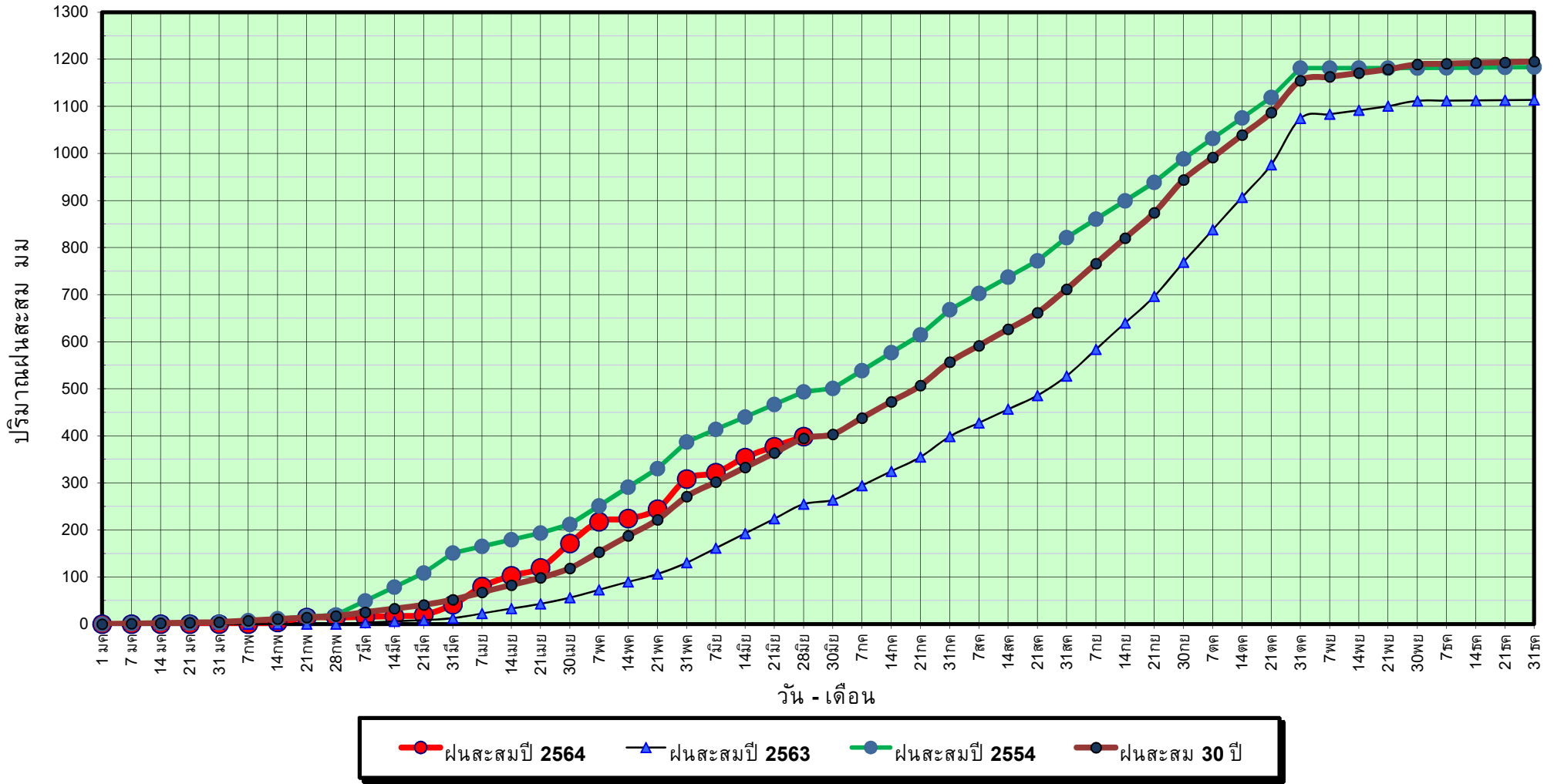
■ ปริมาณฝนเฉลี่ยสะสมแต่ละเดือน ปี 2554

■ ปริมาณฝนเฉลี่ยสะสมแต่ละเดือน ในรอบ 30 ปี(2524-2553)

ข้อมูลจากกรมอุตุนิยมวิทยาจำนวน 16  
สถานีข้อมูลปริมาณฝนสะสมถึง วันที่  
28 มิถุนายน 2564

วันที่ 28 มิถุนายน 2564  
 ฝน30ปี = 394.56 มม. (สะสมทั้งปี = 1,195.72 มม.)  
 ปี63 = 254.80 มม. (สะสมทั้งปี = 1,113.80 มม.)  
 ปี64 = 398.40 มม.  
 เปรียบเทียบกับ ปี 63 มีค่ามากกว่า 143.60 มม.  
 เปรียบเทียบกับฝนเฉลี่ย 30 ปี มีค่ามากกว่า 3.84 มม.

## ปริมาณฝนสะสมภาคตะวันตก



ข้อมูลจากกรมอุตุนิยมวิทยาจำนวน 5  
 สถานีข้อมูลปริมาณฝนสะสมถึง วันที่  
 28 มิถุนายน 2564

วันที่ 28 มิถุนายน 2564

ฝน30ปี = 394.56 มม. (สะสมทั้งปี = 1,195.72 มม.)

ปี63 = 254.80 มม. (สะสมทั้งปี = 1,113.80 มม.)

ปี64 = 398.40 มม.

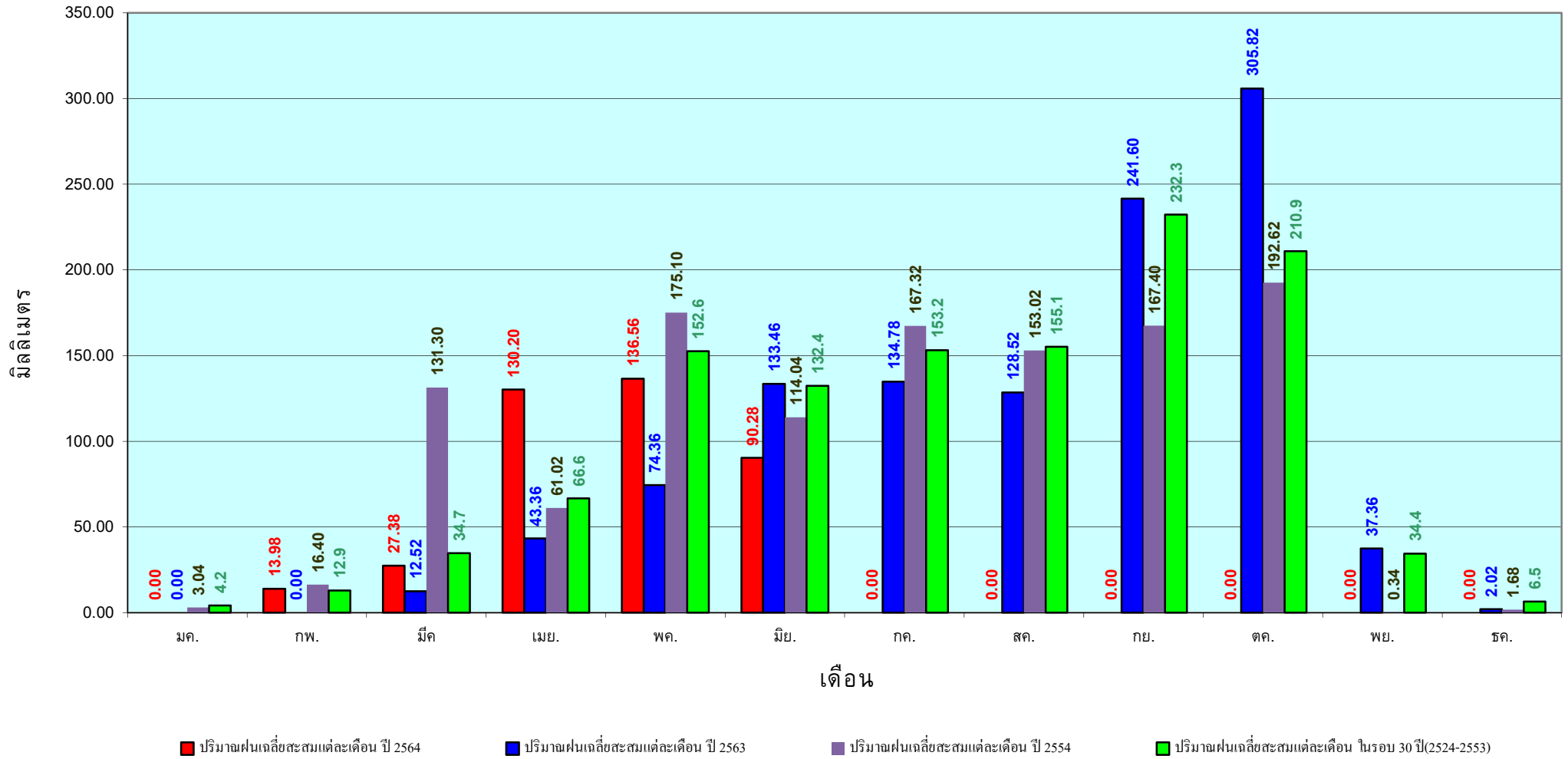
เปรียบเทียบกับ ปี 63

มีค่ามากกว่า 143.60 มม.

เปรียบเทียบกับฝนเฉลี่ย 30 ปี

มีค่ามากกว่า 3.84 มม.

# ปริมาณฝนเฉลี่ยสะสมรายเดือน ภาคตะวันตก



ข้อมูลจากกรมอุตุนิยมวิทยาจำนวน 5  
สถานีข้อมูลปริมาณฝนสะสมถึง วันที่  
28 มิถุนายน 2564



ศูนย์ป้องกันวิกฤติน้ำ กรมทรัพยากรน้ำ



วันที่ 28 มิถุนายน 2564

ฝน30ปี = 738.47 มม. (สะสมทั้งปี = 2,271.55 มม.)

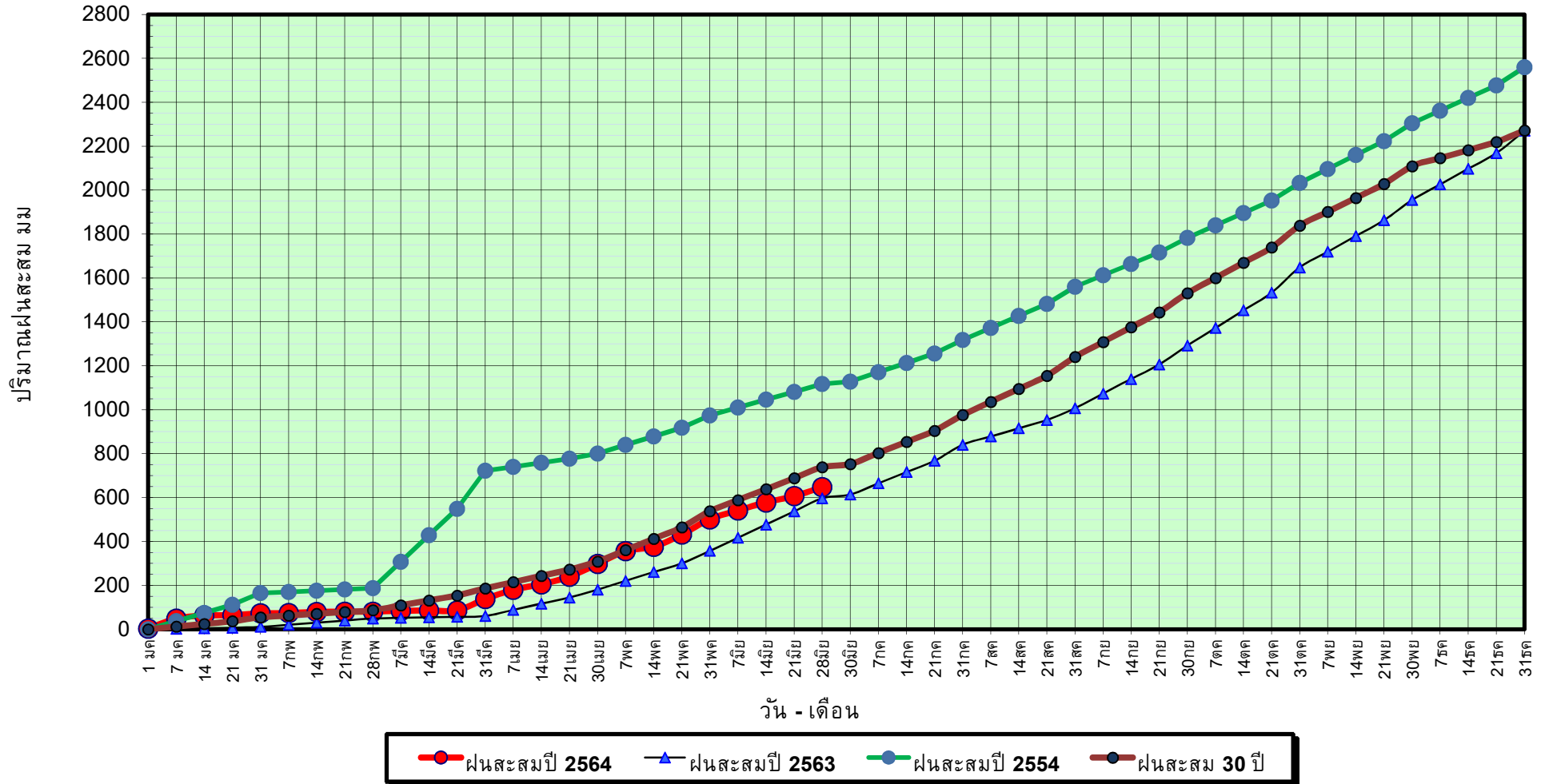
ปี63 = 596.49 มม. (สะสมทั้งปี = 2,267.57 มม.)

ปี64 = 647.91 มม.

เปรียบเทียบกับ ปี 63 มีค่ามากกว่า 51.41 มม.

เปรียบเทียบกับฝนเฉลี่ย 30 ปี มีค่าน้อยกว่า -90.57 มม.

## ปริมาณฝนสะสมภาคใต้



ข้อมูลจากกรมอุตุนิยมวิทยาจำนวน 29  
สถานีข้อมูลปริมาณฝนสะสมถึง วันที่  
28 มิถุนายน 2564

วันที่ 28 มิถุนายน 2564

ฝน30ปี = 738.47 มม. (สะสมทั้งปี = 2,271.55 มม.)

ปี63 = 596.49 มม. (สะสมทั้งปี = 2,267.57 มม.)

ปี64 = 647.91 มม.

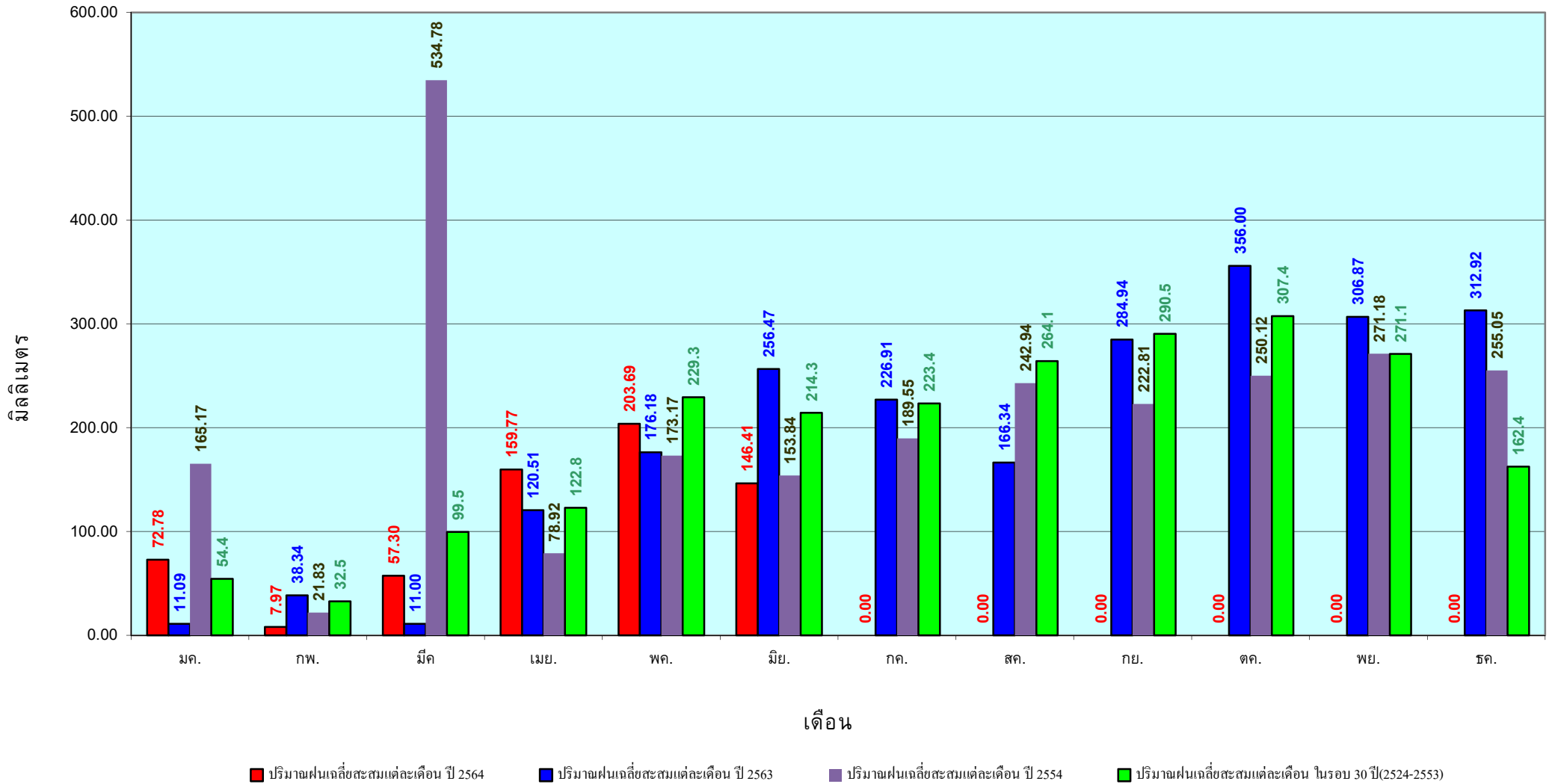
เปรียบเทียบกับ ปี 63

เปรียบเทียบกับฝนเฉลี่ย 30 ปี

มีค่ามากกว่า 51.41 มม.

มีค่าน้อยกว่า -90.57 มม.

# ปริมาณฝนเฉลี่ยสะสมรายเดือน ภาคใต้



ข้อมูลจากกรมอุตุนิยมวิทยาจำนวน 29  
 สถานีข้อมูลปริมาณฝนสะสมถึง วันที่  
 28 มิถุนายน 2564

รายงานสถานการณ์น้ำ  
รายลุ่มน้ำ



# รายงานสถานการณ์น้ำลุ่มน้ำยมและน่าน

## วันที่ 29 มิถุนายน 2564

### 1) สภาพภูมิอากาศ

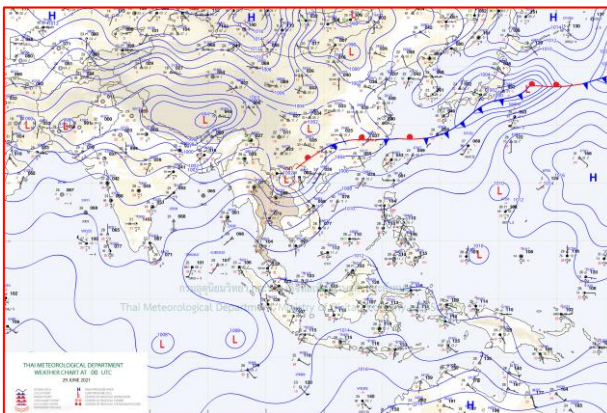
ลักษณะอากาศทั่วไป (ที่มา: กรมอุตุนิยมวิทยา)

พยากรณ์อากาศ 24 ชั่วโมงข้างหน้า หย่อมความกดอากาศต่ำยังคงปกคลุมบริเวณประเทศลาวและเวียดนามตอนบน ลักษณะเช่นนี้ทำให้ภาคตะวันออกเฉียงเหนือมีฝนตกหนักบางพื้นที่ ในขณะที่มรสุมตะวันตกเฉียงใต้พัดปกคลุมทะเลอันดามัน ประเทศไทย และอ่าวไทย ทำให้ภาคเหนือ ภาคกลาง และภาคตะวันออกเฉียงใต้รวมทั้งกรุงเทพมหานครและปริมณฑล มีฝนฟ้าคะนองเกิดขึ้นในระยะนี้ ส่วนคลื่นลมบริเวณทะเลอันดามันและอ่าวไทยตอนบนมีคลื่นสูงประมาณ 1 เมตร บริเวณที่มีฝนฟ้าคะนองคลื่นสูง 1-2 เมตร

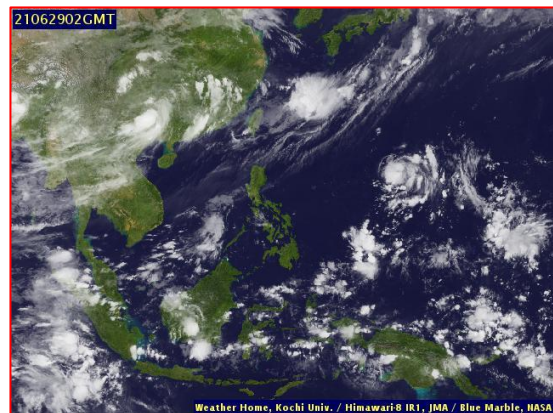
สภาพอากาศภาคเหนือ มีฝนฟ้าคะนองร้อยละ 40 ของพื้นที่ ส่วนมากบริเวณจังหวัดแม่ฮ่องสอน เชียงใหม่ เชียงราย พะเยา น่าน แพร่ อุตรดิตถ์ ตาก พิษณุโลก และเพชรบูรณ์ อุณหภูมิต่ำสุด 23-26 องศาเซลเซียส อุณหภูมิสูงสุด 32-36 องศาเซลเซียส ลมตะวันตกเฉียงใต้ ความเร็ว 10-20 กม./ชม.

ผลคาดการณ์ปริมาณน้ำฝนล่วงหน้า 1-7 วัน ภาคเหนือ

มีฝนฟ้าคะนอง ร้อยละ 40-60 ของพื้นที่ ตลอดช่วง อุณหภูมิต่ำสุด 23-26 องศาเซลเซียส อุณหภูมิสูงสุด 33-37 องศาเซลเซียส ลมตะวันตกเฉียงใต้ ความเร็ว 10-20 กม./ชม.



แผนที่อากาศ วันที่ 29 มิ.ย. 2564 เวลา 07.00 น.



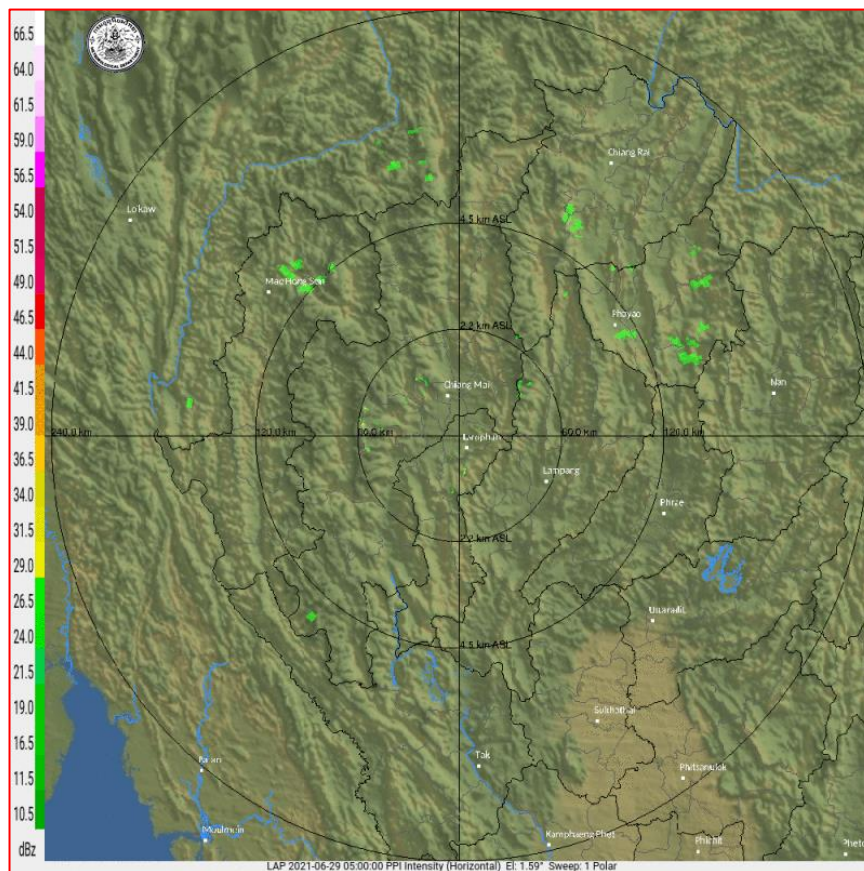
ภาพถ่ายจากดาวเทียม วันที่ 29 มิ.ย. 2564

2) สถานการณ์ฝน

จากข้อมูลสถานการณ์ฝนในพื้นที่ลุ่มน้ำยมและน่านของวันที่ 28 มิถุนายน 2564 จากกรมทรัพยากรน้ำ กรมอุตุนิยมวิทยา กรมชลประทาน และสถาบันสารสนเทศทรัพยากรน้ำ (องค์การมหาชน) พบว่ามีปริมาณฝนตกในพื้นที่ลุ่มน้ำน่าน

ข้อมูลสถานการณ์ฝนในพื้นที่ลุ่มน้ำยมและน่าน ณ วันที่ 28 มิถุนายน 2564 เวลา 07.00 น.

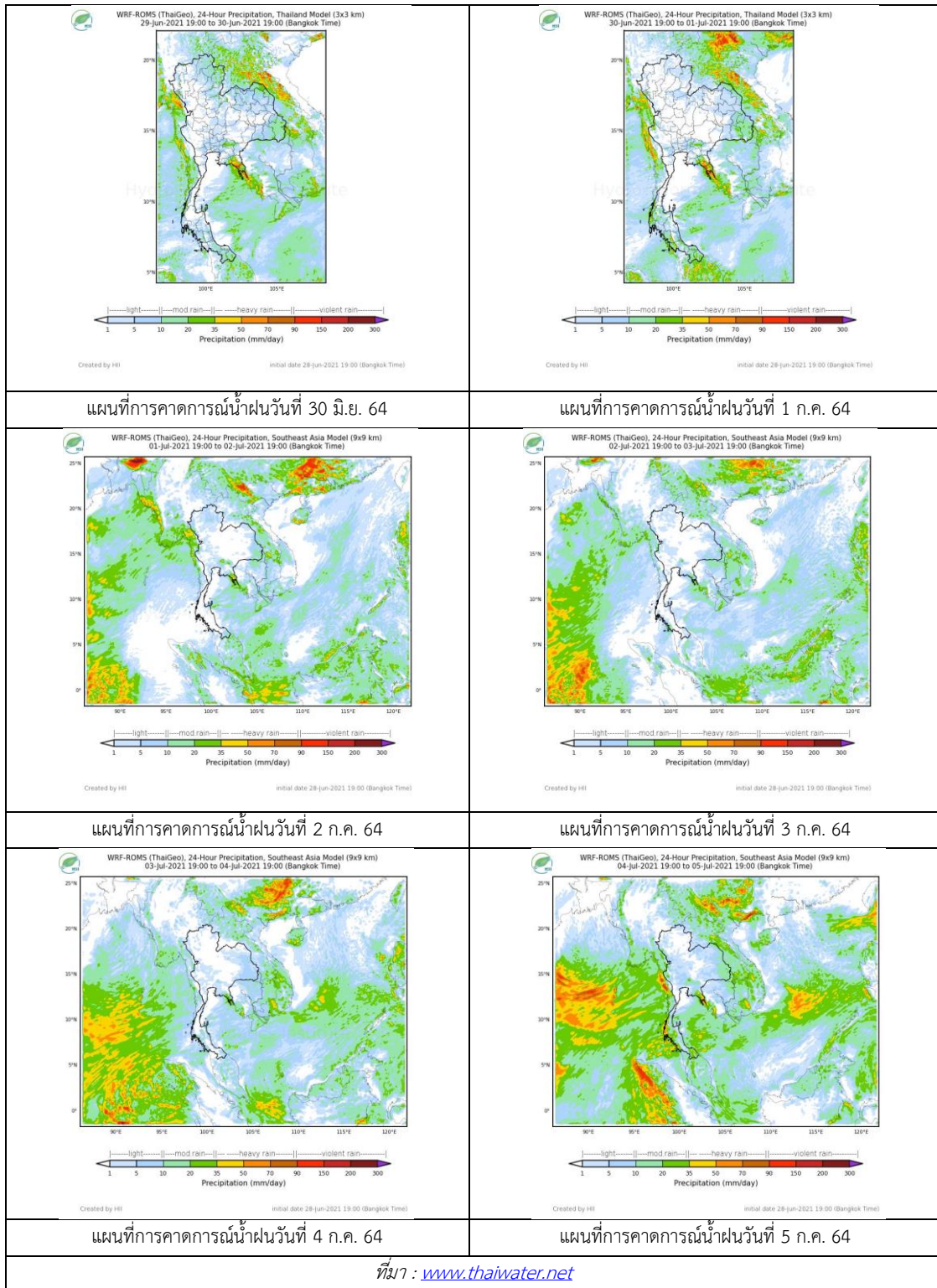
ลุ่มน้ำ	จังหวัด*	ปริมาณฝน 24 ชม.(มม.)
ยม	สุโขทัย แพร่	ไม่มีฝน -
น่าน	น่าน	20.0
	อุตรดิตถ์	0.4
	พิษณุโลก	0.4
	พิจิตร (สภช.)	1.7
หมายเหตุ “ - ” คือ ยังไม่ได้รับรายงาน, *จังหวัดมีพื้นที่ลุ่มน้ำมากกว่าร้อยละ 50 ขึ้นไป		



ภาพเรดาร์ตรวจอากาศ “ลำพูน”  
 ณ วันที่ 29 มิถุนายน 2564 เวลา 12.00 น.  
 (ที่มา : กรมอุตุนิยมวิทยา <https://weather.tmd.go.th/phs.php>)



สถานการณ์น้ำฝน (แผนภาพคาดการณ์ฝนล่วงหน้าความละเอียดสูง WRF-ROMS Model)



### 3) ข้อมูลปริมาณน้ำในลำน้ำ

สถานการณ์น้ำท่า ( 25 – 29 มิ.ย. 2564 ที่มา: กรมชลประทาน)

สถานี	แม่น้ำ	อำเภอ	จังหวัด	ระดับตลิ่ง	ตุกร	เสาร์	อาทิตย์	จันทร์	อังคาร	แนวโน้ม (เพิ่ม/ลด)
				ปริมาณน้ำ (ลบ.ม./วิ.)	25 มิ.ย.	26 มิ.ย.	27 มิ.ย.	28 มิ.ย.	29 มิ.ย.	
Y.14A	ยม	ศรีสัชชา ลัย	สุโขทัย	11.30	1.80	1.80	1.80	1.80	1.80	ทรงตัว
					9.79	9.79	9.79	9.79	9.79	
Y.16	ยม	บางระกำ	พิษณุโลก	7.30	-0.17	-0.14	-0.16	-0.20	-0.20	ทรงตัว
				207.00	***	***	***	***	***	
Y.5	ยม	โพทะเล	พิจิตร	8.10	-1.85	-1.88	-1.91	-1.92	-1.91	ลดลง
				464.00	***	***	***	***	***	
N.60	น่าน	ตรอน	อุตรดิตถ์	8.00	1.07	1.14	1.58	2.34	2.49	เพิ่มขึ้น
				1990.00	168.40	178.70	259.60	382.80	410.70	
N.27A	น่าน	พรหม พิราม	พิษณุโลก	8.64	1.53	1.55	1.73	1.89	2.90	เพิ่มขึ้น
				1056.00	130.10	132.20	152.00	171.90	255.50	
N.7A	น่าน	บางมูล นาก	พิจิตร	10.37	2.17	2.18	2.17	2.27	2.67	เพิ่มขึ้น
				1365.00	153.10	153.90	153.10	161.00	196.30	

\*\*\* ยังไม่ได้รับรายงาน



สะพานพระแม่ย่า ต.ธานี อ.เมือง  
จ.สุโขทัย (ลุ่มน้ำยม)



สะพานเฉลิมพระเกียรติ ร.9 72 พรรษา  
ต.เนินมะกอก อ.บางมูลนาก จ.พิจิตร (ลุ่มน่าน)

### ปริมาณน้ำในลำน้ำในพื้นที่ลุ่มน้ำยมและน่าน

(หมายเหตุ ที่มา : <http://mekhala.dwr.go.th/cctv/>)

### 4) สรุป

รายงานสถานการณ์น้ำลุ่มน้ำยมและน่านวันที่ 29 มิถุนายน 2564

- สถานการณ์น้ำในลุ่มน้ำยมอยู่ในเฝ้าระวังภาวะน้ำน้อย ระดับน้ำในลำน้ำส่วนใหญ่มีแนวโน้มทรงตัว
- สถานการณ์น้ำในลุ่มน่านอยู่ในเฝ้าระวังภาวะน้ำน้อย ระดับน้ำในลำน้ำส่วนใหญ่มีแนวโน้มเพิ่มขึ้น



# รายงานสถานการณ์น้ำลุ่มน้ำเจ้าพระยา

## วันที่ 29 มิถุนายน 2564

### 1. สภาพภูมิอากาศ

ลักษณะอากาศทั่วไป (ที่มา: กรมอุตุนิยมวิทยา)

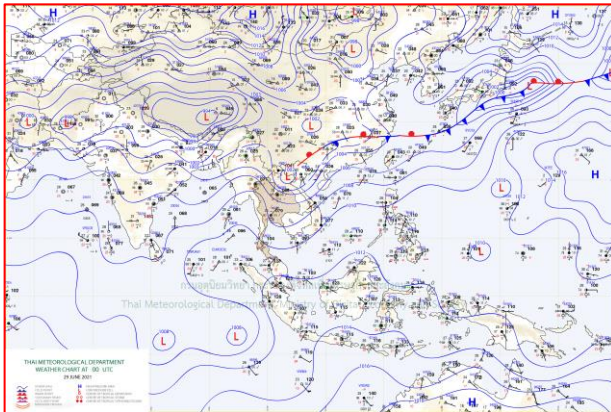
พยากรณ์อากาศ 24 ชั่วโมงข้างหน้า หย่อมความกดอากาศต่ำยังคงปกคลุมบริเวณประเทศลาวและเวียดนามตอนบน ลักษณะเช่นนี้ทำให้ภาคตะวันออกเฉียงเหนือมีฝนตกหนักบางพื้นที่ ในขณะที่มรสุมตะวันตกเฉียงใต้พัดปกคลุมทะเลอันดามัน ประเทศไทย และอ่าวไทย ทำให้ภาคเหนือ ภาคกลาง และภาคตะวันออกเฉียงใต้รวมทั้งกรุงเทพมหานครและปริมณฑล มีฝนฟ้าคะนองเกิดขึ้นในระยะนี้

ส่วนคลื่นลมบริเวณทะเลอันดามันและอ่าวไทยตอนบนมีคลื่นสูงประมาณ 1 เมตร บริเวณที่มีฝนฟ้าคะนองคลื่นสูง 1-2 เมตร

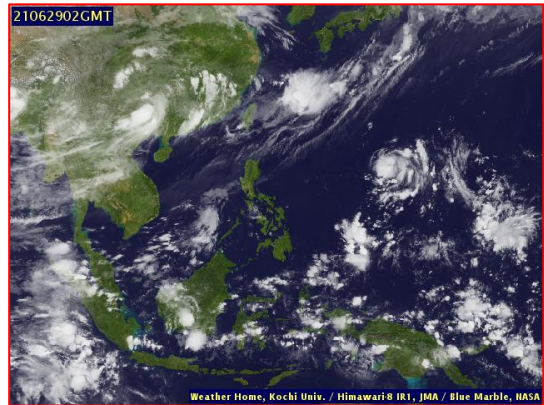
สภาพอากาศภาคกลาง มีฝนฟ้าคะนองร้อยละ 40 ของพื้นที่ ส่วนมากบริเวณจังหวัดนครสวรรค์ ลพบุรี สระบุรี พระนครศรีอยุธยา อุทัยธานี กาญจนบุรี ราชบุรี นครปฐม และสมุทรสงคราม อุณหภูมิต่ำสุด 23-26 องศาเซลเซียส อุณหภูมิสูงสุด 35-37 องศาเซลเซียส ลมตะวันตกเฉียงใต้ ความเร็ว 10-20 กม./ชม.

ผลคาดการณ์ปริมาณน้ำฝนล่วงหน้า 1-7 วัน ภาคกลาง

ในช่วงวันที่ 29 มิ.ย. - 4 ก.ค. 64 มีฝนฟ้าคะนอง ร้อยละ 20-30 ของพื้นที่ อุณหภูมิต่ำสุด 23-27 องศาเซลเซียส อุณหภูมิสูงสุด 34-38 องศาเซลเซียส ลมตะวันตกเฉียงใต้ ความเร็ว 10-20 กม./ชม.



แผนที่อากาศ วันที่ 29 มิ.ย. 2564 เวลา 07.00 น.



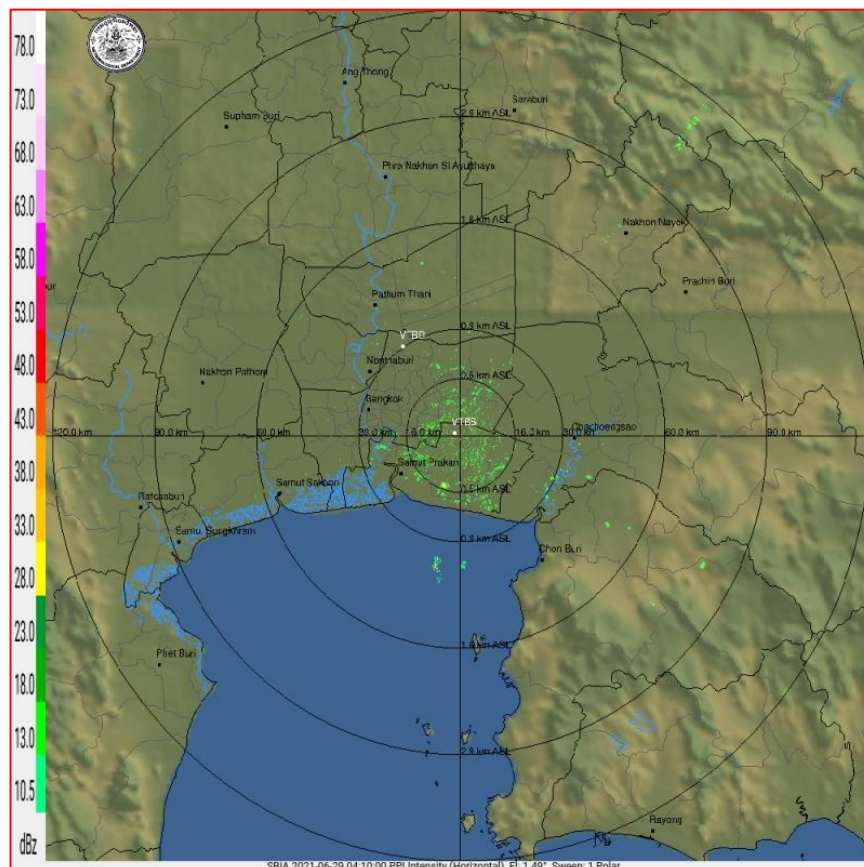
ภาพถ่ายจากดาวเทียม วันที่ 29 มิ.ย. 2564

## 2. สถานการณ์ฝน

จากข้อมูลสถานการณ์ฝนในพื้นที่ลุ่มน้ำเจ้าพระยาของวันที่ 28 มิถุนายน 2564 จากกรมทรัพยากรน้ำ กรมอุตุนิยมวิทยา กรมชลประทาน และสถาบันสารสนเทศทรัพยากรน้ำ (องค์การมหาชน) พบว่ามีปริมาณฝนตกในพื้นที่ลุ่มน้ำเจ้าพระยา

ข้อมูลสถานการณ์ฝนในพื้นที่ลุ่มน้ำเจ้าพระยา ณ วันที่ 28 มิถุนายน 2564 เวลา 07.00 น.

ลุ่มน้ำ	จังหวัด*	ปริมาณฝน 24 ชม.(มม.)
เจ้าพระยา	นครสวรรค์	9.4
	พระนครศรีอยุธยา	ฝนเล็กน้อย
	ปทุมธานี (สภษ.)	ไม่มีฝน
	ลพบุรี	5.0
	กรุงเทพฯ (บางนา สภษ.)	62.0
หมายเหตุ “ - ” คือ ยังไม่ได้รับรายงาน, *จังหวัดมีพื้นที่ลุ่มน้ำมากกว่าร้อยละ 50 ขึ้นไป		

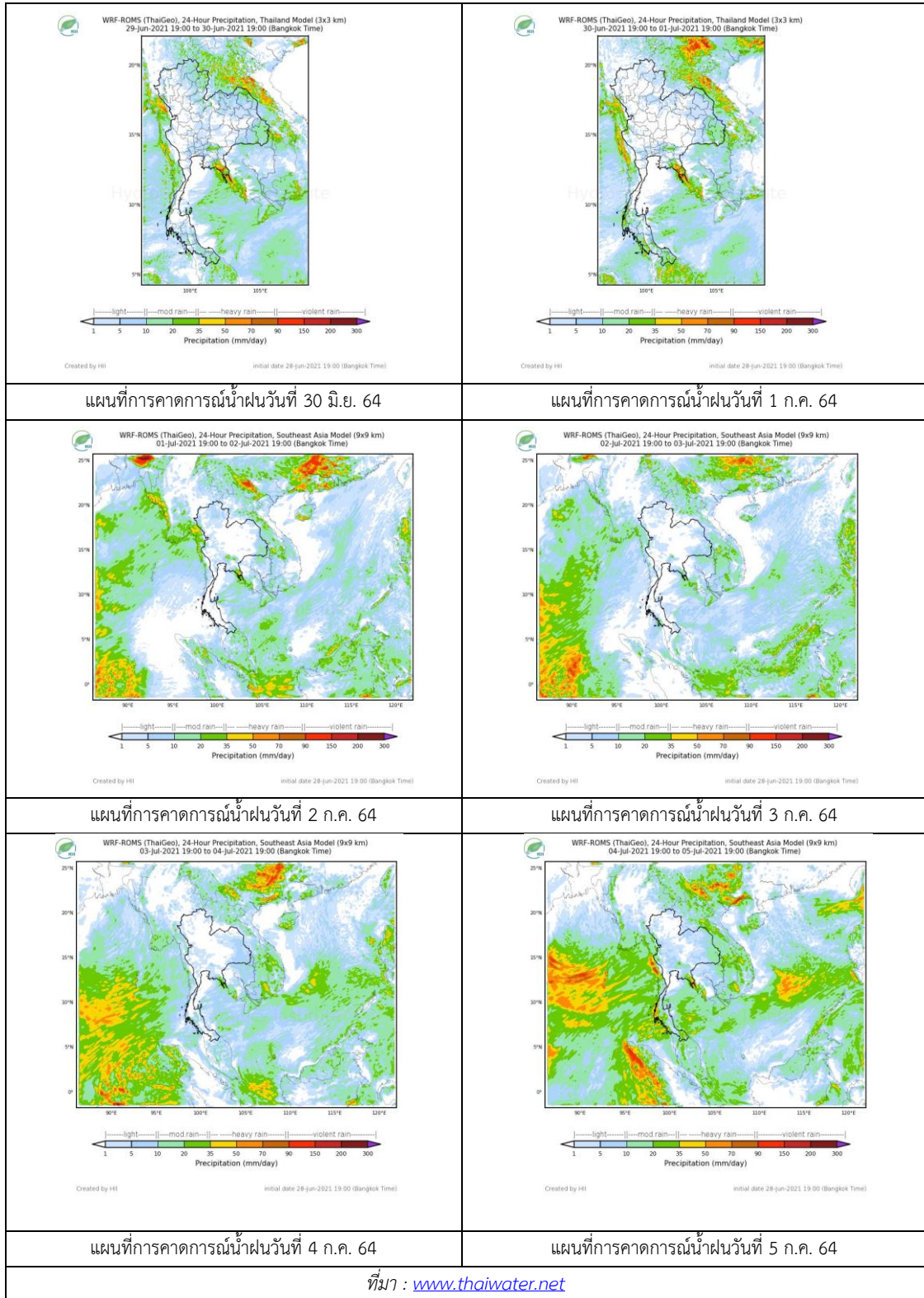


ภาพเรดาร์ตรวจอากาศ “สถานีสุวรรณภูมิ”

ณ วันที่ 29 มิถุนายน 2564 เวลา 11.00 น.

(ที่มา : กรมอุตุนิยมวิทยา <https://weather.tmd.go.th/phs.php>)

สถานการณ์น้ำฝน (แผนภาพคาดการณ์ฝนล่วงหน้าความละเอียดสูง WRF-ROMS Model)





### 3) ข้อมูลปริมาณน้ำในลำน้ำ

สถานการณ์น้ำท่า ( 25 – 29 มิ.ย. 2564 ที่มา: กรมชลประทาน)

สถานี	แม่น้ำ	อำเภอ	จังหวัด	ระดับตลิ่ง	ศุกร์	เสาร์	อาทิตย์	จันทร์	อังคาร	แนวโน้ม (เพิ่ม/ลด)
				ปริมาณน้ำ (ลบ.ม./วิ.)	25 มิ.ย.	26 มิ.ย.	27 มิ.ย.	28 มิ.ย.	29 มิ.ย.	
C.2	เจ้าพระยา	เมือง	นครสวรรค์	26.20	17.05	16.97	16.88	16.94	16.93	ลดลง
				3590.00	169.00	162.00	153.00	159.00	158.00	
C.13	เจ้าพระยา	สรรพยา	ชัยนาท	16.34	13.72	13.63	13.50	13.47	13.44	ลดลง
				2840.00	80.00	80.00	80.00	85.00	85.00	
C.3	เจ้าพระยา	เมือง	สิงห์บุรี	13.40	1.73	1.73	1.74	1.83	1.85	เพิ่มขึ้น
		สิงห์บุรี		2900.00	**	**	**	**	**	
C.35	เจ้าพระยา	พระนคร	พระนคร	4.58	0.60	0.78	0.90	0.83	0.79	ลดลง
		ศรีอยุธยา		ศรีอยุธยา	1179.00	**	**	**	**	
C.36	เจ้าพระยา	บางบาล	พระนคร	4.00	0.13	0.40	0.48	0.49	0.35	ลดลง
			ศรีอยุธยา	ศรีอยุธยา	420.00	**	**	**	**	
C.37	เจ้าพระยา	บางบาล	พระนคร	3.80	0.13	0.30	0.36	0.39	0.28	ลดลง
			ศรีอยุธยา	ศรีอยุธยา	148.00	**	**	**	**	

\*\*\* ยังไม่ได้รับรายงาน



บ้านป้อม ต.บ้านป้อม  
จ.พระนครศรีอยุธยา (ลุ่มน้ำเจ้าพระยา)

บ้านท้ายดง ต.บางกระบือ อ.สามโคก  
จ.ปทุมธานี (ลุ่มน้ำเจ้าพระยา)

#### ปริมาณน้ำในลำน้ำในพื้นที่ลุ่มน้ำเจ้าพระยา

(หมายเหตุ ที่มา : <http://mekhala.dwr.go.th/cctv/> )

### 4) สรุป

รายงานสถานการณ์น้ำลุ่มน้ำเจ้าพระยาวันที่ 29 มิถุนายน 2564

- สถานการณ์น้ำในลุ่มน้ำเจ้าพระยาอยู่ในภาวะปกติ ระดับน้ำในลำน้ำส่วนใหญ่มีแนวโน้มลดลง เพิ่มขึ้น

# รายงานสถานการณ์น้ำลุ่มน้ำบางปะกง-ปราจีนบุรี

## วันที่ 29 มิถุนายน 2564

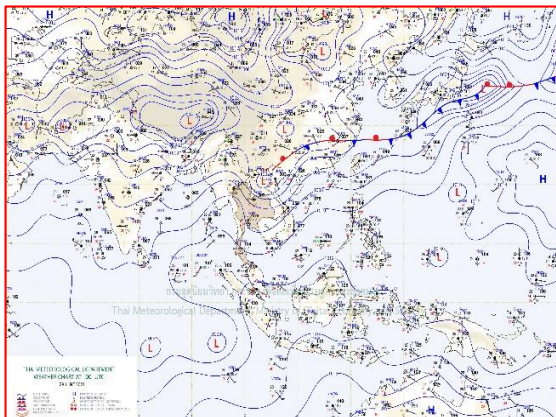
### 1) สภาพภูมิอากาศ (ที่มา : กรมอุตุนิยมวิทยา)

#### ลักษณะอากาศทั่วไป

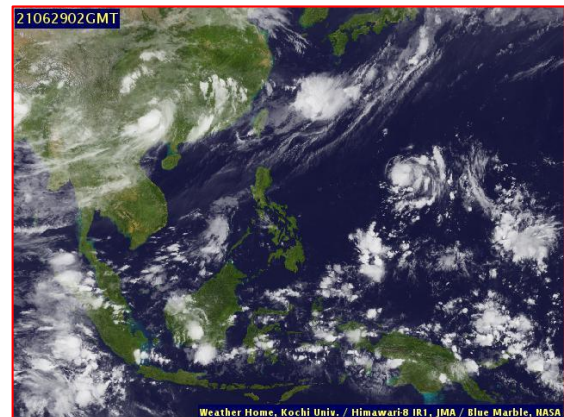
พยากรณ์อากาศ 24 ชั่วโมงข้างหน้า หย่อมความกดอากาศต่ำยังคงปกคลุมบริเวณประเทศลาวและเวียดนามตอนบน ลักษณะเช่นนี้ทำให้ภาคตะวันออกเฉียงเหนือมีฝนตกหนักบางพื้นที่ ในขณะที่มรสุมตะวันตกเฉียงใต้พัดปกคลุมทะเลอันดามัน ประเทศไทย และอ่าวไทย ทำให้ภาคเหนือ ภาคกลาง และภาคตะวันออกเฉียงใต้รวมทั้งกรุงเทพมหานครและปริมณฑล มีฝนฟ้าคะนองเกิดขึ้นในระยะนี้ ส่วนคลื่นลมบริเวณทะเลอันดามันและอ่าวไทยตอนบนมีคลื่นสูงประมาณ 1 เมตร

#### สภาพอากาศภาคตะวันออกเฉียงเหนือ

มีฝนฟ้าคะนองร้อยละ 30 ของพื้นที่ ส่วนมากบริเวณจังหวัดนครนายก ปราจีนบุรี ระยอง จันทบุรี และตราด อุณหภูมิต่ำสุด 24-28 องศาเซลเซียส อุณหภูมิสูงสุด 32-36 องศาเซลเซียส ลมตะวันตกเฉียงใต้ ความเร็ว 15-30 กม./ชม. ทะเลมีคลื่นสูงประมาณ 1 เมตร บริเวณที่มีฝนฟ้าคะนองคลื่นสูง 1-2 เมตร



แผนที่อากาศวันที่ 29 มิ.ย. 2564 เวลา 07.00 น.



ภาพถ่ายจากดาวเทียมวันที่ 29 มิ.ย. 2564 เวลา 09.00 น.

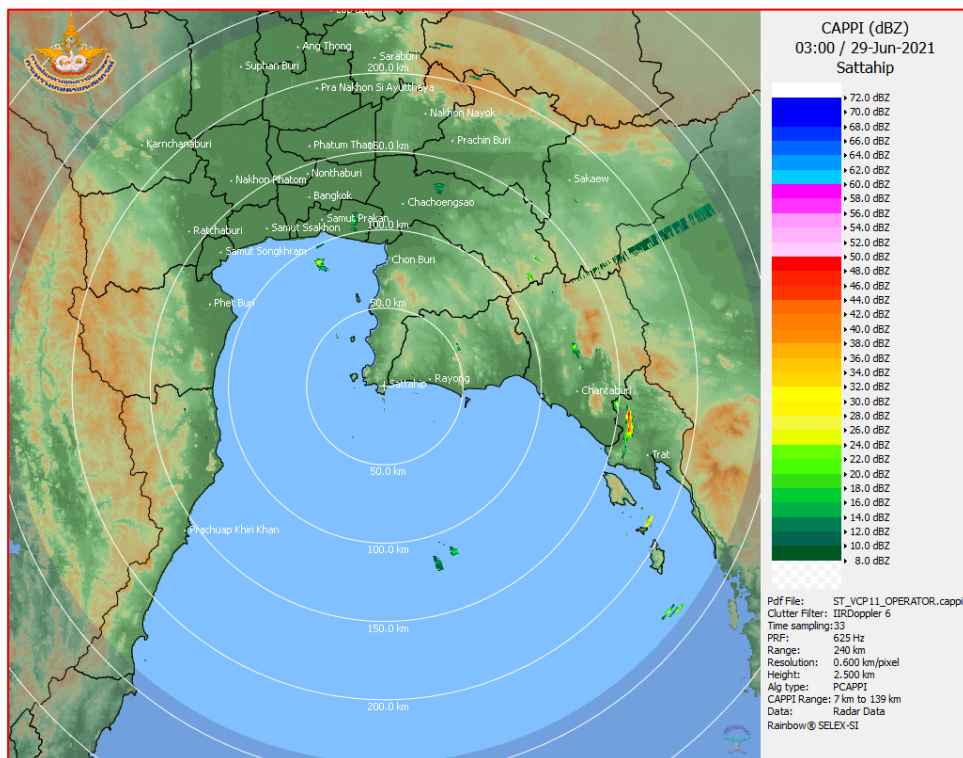
### 2) สถานการณ์ฝน

จากข้อมูลสถานการณ์ฝนในพื้นที่ลุ่มน้ำบางปะกง-ปราจีนบุรี ของวันที่ 29 มิถุนายน 2564 จากกรมอุตุนิยมวิทยา สถาบันสารสนเทศทรัพยากรน้ำ (องค์การมหาชน) กรมชลประทาน และกรมทรัพยากรน้ำพบว่า มีฝนตกเล็กน้อยถึงปานกลาง และมีฝนตกหนักในบางพื้นที่ บริเวณจังหวัดนครนายก ฉะเชิงเทรา ปราจีนบุรี และสระแก้ว โดยมีปริมาณฝน 3.5 – 65.1 มม.

ข้อมูลสถานการณ์ฝนในพื้นที่ลุ่มน้ำบางปะกง-ปราจีนบุรี ณ วันที่ 29 มิถุนายน 2564  
(ข้อมูลจากกรมอุตุนิยมวิทยา เวลา 07.00 น.)

ลำดับ	พื้นที่	ปริมาณฝน (มม.)
1	อ.เมือง จ.นครนายก	9.0
2	อ.บ้านนา จ.นครนายก	41.3
3	สนง.เกษตร จ.ฉะเชิงเทรา	18.5
4	สนง.เกษตรบ้านโพธิ์ จ.ฉะเชิงเทรา	33.3
5	อ.บางคล้า จ.ฉะเชิงเทรา	17.7
6	อ.ท่าตะเกียบ จ.ฉะเชิงเทรา	19.7
7	อ.เมือง จ.ปราจีนบุรี	3.5
8	อ.กบินทร์บุรี จ.ปราจีนบุรี	4.8
9	อ.วังน้ำเย็น จ.สระแก้ว	31.8
10	อ.คลองหาด จ.สระแก้ว	60.3
11	อ.วัฒนานคร จ.สระแก้ว	65.1
12	อ.วังสมบูรณ์ จ.สระแก้ว	41.3

หมายเหตุ “ฟ” คือ ฝนวัดปริมาณไม่ได้ (ต่ำกว่า 0.1 มิลลิเมตร), “\*” คือ ไม่ได้รับข้อมูล



ภาพเรดาร์ตรวจอากาศ “สถานีสัตหีบ”  
ณ วันที่ 29 มิถุนายน 2564 เวลา 10.00 น.  
(ที่มา : กรมอุตุนิยมวิทยา)

สถานการณ์น้ำฝน

<p>WRF-ROMS (ThaiGeo), 24-Hour Precipitation, Thailand Model (3x3 km) 29-Jun-2021 19:00 to 29-Jun-2021 19:00 (Bangkok Time)</p> <p>Created by HI   initial date 28-Jun-2021 19:00 (Bangkok Time)</p>	<p>WRF-ROMS (ThaiGeo), 24-Hour Precipitation, Thailand Model (3x3 km) 29-Jun-2021 19:00 to 30-Jun-2021 19:00 (Bangkok Time)</p> <p>Created by HI   initial date 28-Jun-2021 19:00 (Bangkok Time)</p>
<p>แผนที่การคาดการณ์น้ำฝนวันที่ 29 มิ.ย. 64</p>	<p>แผนที่การคาดการณ์น้ำฝนวันที่ 30 มิ.ย. 64</p>
<p>WRF-ROMS (ThaiGeo), 24-Hour Precipitation, Thailand Model (3x3 km) 30-Jun-2021 19:00 to 01-Jul-2021 19:00 (Bangkok Time)</p> <p>Created by HI   initial date 28-Jun-2021 19:00 (Bangkok Time)</p>	<p>WRF-ROMS (ThaiGeo), 24-Hour Precipitation, Southeast Asia Model (9x9 km) 01-Jul-2021 19:00 to 02-Jul-2021 19:00 (Bangkok Time)</p> <p>Created by HI   initial date 28-Jun-2021 19:00 (Bangkok Time)</p>
<p>แผนที่การคาดการณ์น้ำฝนวันที่ 1 ก.ค. 64</p>	<p>แผนที่การคาดการณ์น้ำฝนวันที่ 2 ก.ค. 64</p>
<p>WRF-ROMS (ThaiGeo), 24-Hour Precipitation, Southeast Asia Model (9x9 km) 02-Jul-2021 19:00 to 03-Jul-2021 19:00 (Bangkok Time)</p> <p>Created by HI   initial date 28-Jun-2021 19:00 (Bangkok Time)</p>	<p>WRF-ROMS (ThaiGeo), 24-Hour Precipitation, Southeast Asia Model (9x9 km) 03-Jul-2021 19:00 to 04-Jul-2021 19:00 (Bangkok Time)</p> <p>Created by HI   initial date 28-Jun-2021 19:00 (Bangkok Time)</p>
<p>แผนที่การคาดการณ์น้ำฝนวันที่ 3 ก.ค. 64</p>	<p>แผนที่การคาดการณ์น้ำฝนวันที่ 4 ก.ค. 64</p>
<p>ที่มา : <a href="http://www.thaiwater.net">www.thaiwater.net</a></p>	
<p>ผลการคาดการณ์ปริมาณฝนล่วงหน้า</p>	



3) ข้อมูลปริมาณน้ำในลำน้ำ

สถานการณ์น้ำท่า (25 – 29 มิ.ย. 64 ที่มา : กรมชลประทาน เวลา 06.00 น.)

สถานี	อำเภอ	จังหวัด	ลุ่มน้ำ	ระดับ	ศุกร์	เสาร์	อาทิตย์	จันทร์	อังคาร	แนว โน้ม (เพิ่ม/ ลด)
				ตลิ่ง(ม.)	25	26	27	28	29	
				ความจุ ลำน้ำ (ลบ.ม./ วิ.)	มิ.ย.	มิ.ย.	มิ.ย.	มิ.ย.	มิ.ย.	
Kgt.19A	เกาะ จันทร์	ชลบุรี	บางปะกง	4.8	1.57	1.86	1.96	1.96	2.04	เพิ่มขึ้น
				83.95	1.05	4.45	5.95	5.95	7.15	
Kgt.30	เทศบาล เมือง	ฉะเชิงเทรา	บางปะกง	1.70	0.41	0.49	0.53	0.40	0.11	ลดลง
				น้ำหนุน	*	*	*	*	*	
Ny.1B	เมือง	นครนายก	บางปะกง	8.81	4.60	4.44	4.49	4.53	4.29	ลดลง
				246.90	16.00	11.80	12.80	13.90	8.80	
Ny.3	บ้านนา	นครนายก	บางปะกง	6.26	3.99	3.99	3.99	3.99	3.98	ลดลง
				80.10	5.80	5.80	5.80	5.80	5.60	
Ny.4	เมือง	ปราจีนบุรี	บางปะกง	3.34	0.65	0.60	0.58	0.58	0.48	ลดลง
				185.00	5.00	4.00	3.60	3.60	1.80	
Ny.7	เมือง	นครนายก	บางปะกง	6.56	4.68	4.60	4.64	4.70	4.45	ลดลง
				*	*	*	*	*	*	
Kgt.1	เมือง	ปราจีนบุรี	ปราจีนบุรี	4.13	0.14	0.32	0.43	0.43	0.36	ลดลง
				774.00	*	*	*	*	*	
Kgt.3	กบินทร์ บุรี	ปราจีนบุรี	ปราจีนบุรี	8.79	0.58	0.52	0.41	0.49	0.49	ทรงตัว
				519.00	14.50	13.00	10.25	12.25	12.25	
Kgt.6	ศรีมหา โพธิ์	ปราจีนบุรี	ปราจีนบุรี	7.10	0.54	0.62	0.59	0.58	0.50	ลดลง
				-	*	*	*	*	*	
Kgt.9	เขา ฉกรรจ์	สระแก้ว	ปราจีนบุรี	10.00	3.80	3.80	3.80	3.80	3.86	เพิ่มขึ้น
				483.30	8.80	8.80	8.80	8.80	11.20	
Kgt.10	เมือง	สระแก้ว	ปราจีนบุรี	11.00	5.77	5.75	5.73	5.72	5.74	เพิ่มขึ้น
				300.00	13.80	13.00	12.20	11.80	12.60	
Kgt.13A	กบินทร์ บุรี	ปราจีนบุรี	ปราจีนบุรี	16.17	7.14	7.05	6.97	6.98	6.94	ลดลง
				448.90	10.80	9.00	7.70	7.80	7.40	
Kgt.14	นาดี	ปราจีนบุรี	ปราจีนบุรี	7.06	1.01	0.98	1.03	1.19	1.07	ลดลง
				370.50	0.41	0.38	0.43	0.59	0.47	

หมายเหตุ\* ไม่ได้รับข้อมูล

ปริมาณน้ำในลำน้ำในพื้นที่ลุ่มน้ำบางปะกง-ปราจีนบุรี วันที่ 29 มิถุนายน 2564



สถานีเชิงสะพานฉะเชิงเทรา ต.หน้าเมือง อ.เมือง จ.ฉะเชิงเทรา  
(ลุ่มน้ำบางปะกง – แม่น้ำบางปะกง)

4) สรุป

- สถานการณ์น้ำในลุ่มน้ำบางปะกง อยู่ในภาวะปกติ และระดับน้ำในลำน้ำส่วนใหญ่มีแนวโน้มลดลง
- สถานการณ์น้ำในลุ่มน้ำปราจีนบุรี อยู่ในภาวะปกติ และระดับน้ำในลำน้ำส่วนใหญ่มีแนวโน้มลดลง

# รายงานสถานการณ์น้ำลุ่มน้ำทะเลสาบสงขลา

## วันที่ 29 มิถุนายน 2564

### 1. สภาพภูมิอากาศ

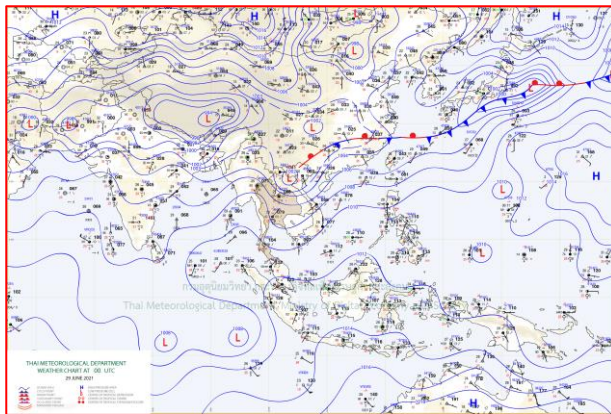
#### ลักษณะอากาศทั่วไป (ที่มา: กรมอุตุนิยมวิทยา)

พยากรณ์อากาศ 24 ชั่วโมงข้างหน้า หย่อมความกดอากาศต่ำยังคงปกคลุมบริเวณประเทศลาวและเวียดนามตอนบน ลักษณะเช่นนี้ทำให้ภาคตะวันออกเฉียงเหนือมีฝนตกหนักบางพื้นที่ ในขณะที่มรสุมตะวันตกเฉียงใต้พัดปกคลุมทะเลอันดามัน ประเทศไทย และอ่าวไทย ทำให้ภาคเหนือ ภาคกลาง และภาคตะวันออกเฉียงใต้รวมทั้งกรุงเทพมหานครและปริมณฑล มีฝนฟ้าคะนองเกิดขึ้นในระยะนี้ ส่วนคลื่นลมบริเวณทะเลอันดามันและอ่าวไทยตอนบนมีคลื่นสูงประมาณ 1 เมตร บริเวณที่มีฝนฟ้าคะนองคลื่นสูง 1-2 เมตร

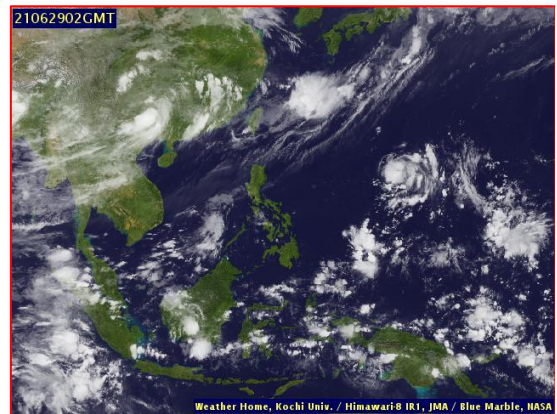
**สภาพอากาศภาคใต้ (ฝั่งตะวันออก)** มีฝนฟ้าคะนองร้อยละ 30 ของพื้นที่ ส่วนมากบริเวณจังหวัดเพชรบุรี สุราษฎร์ธานี นครศรีธรรมราช พัทลุง สงขลา ปัตตานี ยะลา และนราธิวาส อุณหภูมิต่ำสุด 23-25 องศาเซลเซียส อุณหภูมิสูงสุด 33-36 องศาเซลเซียส ลมตะวันตกเฉียงใต้ ความเร็ว 10-30 กม./ชม. ทะเลมีคลื่นต่ำกว่า 1 เมตร บริเวณที่มีฝนฟ้าคะนองคลื่นสูงประมาณ 1 เมตร

#### ผลคาดการณ์ปริมาณน้ำฝนล่วงหน้า 1-7 วัน ภาคใต้ (ฝั่งตะวันออก)

มีฝนฟ้าคะนอง ร้อยละ 30-40 ของพื้นที่ตลอดช่วง อุณหภูมิต่ำสุด 23-26 องศาเซลเซียส อุณหภูมิสูงสุด 33-36 องศาเซลเซียส ลมตะวันตกเฉียงใต้ ความเร็ว 10-30 กม./ชม. ทะเลมีคลื่นสูงต่ำกว่า 1 เมตร บริเวณที่มีฝนฟ้าคะนองคลื่นสูง 1-2 เมตร



แผนที่อากาศ วันที่ 29 มิ.ย. 2564 เวลา 07.00 น.



ภาพถ่ายจากดาวเทียม วันที่ 29 มิ.ย. 2564

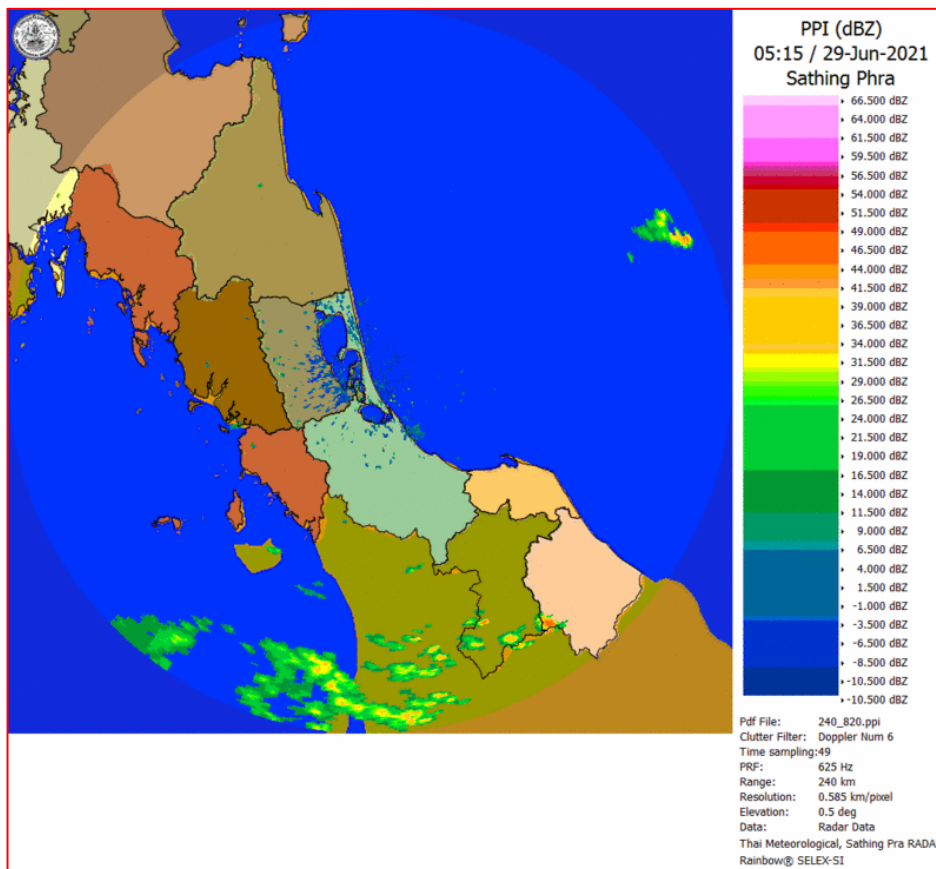
## 2. สถานการณ์ฝน

จากข้อมูลสถานการณ์ฝนในพื้นที่ลุ่มน้ำทะเลสาบสงขลา ภาคใต้ (ฝั่งตะวันออก) ของวันที่ 28 มิถุนายน 2564 จากกรมทรัพยากรน้ำ กรมอุตุนิยมวิทยา กรมชลประทาน และสถาบันสารสนเทศทรัพยากรน้ำ (องค์การมหาชน) พบว่า มีฝนตกในพื้นที่ลุ่มน้ำทะเลสาบสงขลา

ข้อมูลสถานการณ์ฝนในพื้นที่ลุ่มน้ำทะเลสาบสงขลา ณ วันที่ 28 มิถุนายน 2564 เวลา 07.00 น.

ลุ่มน้ำ	จังหวัด*	ปริมาณฝน 24 ชม.(มม.)
ทะเลสาบ	นครศรีธรรมราช	1.2
สงขลา	พัทลุง สกษ.	ไม่มีฝน
	สงขลา	0.4

หมายเหตุ “ - ” คือ ยังไม่ได้รับรายงาน, \*จังหวัดมีพื้นที่ลุ่มน้ำมากกว่าร้อยละ 50 ขึ้นไป

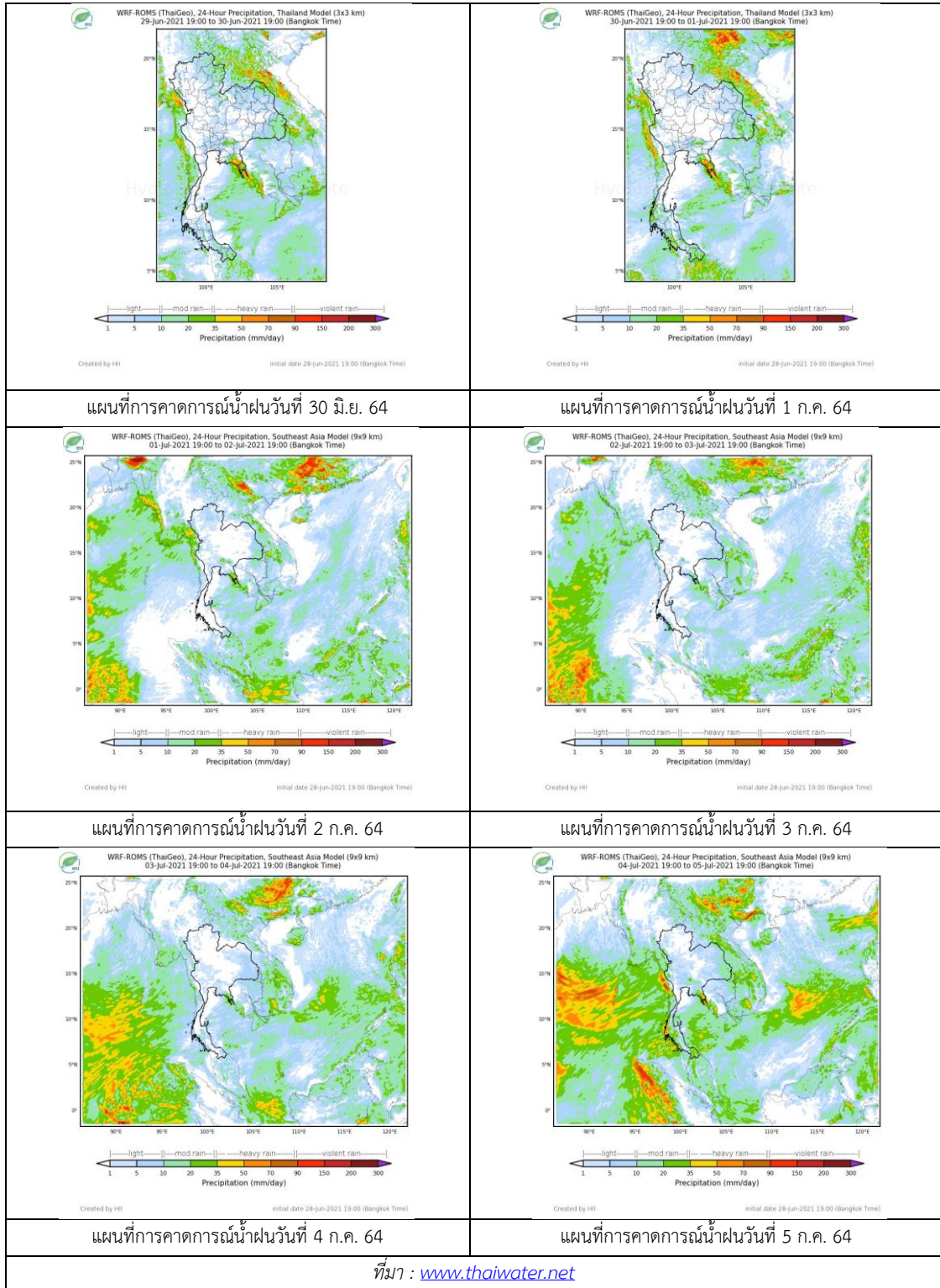


ภาพเรดาร์ตรวจอากาศ “สathingพระ”

ณ วันที่ 29 มิถุนายน 2564 เวลา 12.15 น.

(ที่มา : กรมอุตุนิยมวิทยา <https://weather.tmd.go.th/phs.php>)

สถานการณ์น้ำฝน (แผนภาพคาดการณ์ฝนล่วงหน้าความละเอียดสูง WRF-ROMS Model)





## 3. ข้อมูลปริมาณน้ำในลำน้ำ

สถานการณ์น้ำท่า ( 25 - 29 มิ.ย. 2564 ที่มา: กรมชลประทาน)

สถานี	ลุ่มน้ำ	อำเภอ	จังหวัด	ระดับน้ำ-ม.	ศุกร์	เสาร์	อาทิตย์	จันทร์	อังคาร	แนวโน้ม (เพิ่ม/ลด)
				ปริมาณน้ำ-ลบ. ม./วิ. (ระดับเตือนภัย)	25 มิ.ย.	26 มิ.ย.	27 มิ.ย.	28 มิ.ย.	29 มิ.ย.	
X.170	ทะเลสาบสงขลา	ศรีนครินทร์	พัทลุง	25.20	20.75	20.75	20.77	20.75	20.74	ลดลง
				290.00	5.25	5.25	5.95	5.25	4.90	
X.265	ทะเลสาบสงขลา	เมือง	พัทลุง	8.00	7.43	7.25	6.35	6.54	6.34	ลดลง
				-	-	-	-	-	-	
X.44	ทะเลสาบสงขลา	หาดใหญ่	สงขลา	7.40	0.25	0.03	0.31	0.28	0.24	ลดลง
				534.00	13.50	6.90	15.30	14.40	13.20	
X.90	ทะเลสาบสงขลา	คลองหอย โข่ง	สงขลา	9.53	2.51	2.73	2.80	2.56	2.39	ลดลง
				908.00	20.40	29.20	32.00	22.40	15.60	
X.173A	ทะเลสาบสงขลา	สะเดา	สงขลา	16.13	10.35	10.30	10.28	10.26	10.24	ลดลง
				259.00	10.75	10.00	9.80	9.60	9.40	
X.174	ทะเลสาบสงขลา	หาดใหญ่	สงขลา	8.88	4.26	4.25	4.24	4.35	4.29	ลดลง
				210.60	1.30	1.25	1.20	1.75	1.45	

ข้อมูลระดับน้ำจากระบบตรวจวัดสภาพทางไกลอัตโนมัติลุ่มน้ำทะเลสาบสงขลา กรมทรัพยากรน้ำ  
ข้อมูลระดับน้ำ ( 27 - 29 มิ.ย. 2564 ที่มา : กรมทรัพยากรน้ำ)

สถานี	ตำบล	อำเภอ	จังหวัด	ระดับตลิ่ง(ต่ำสุด)	อาทิตย์	จันทร์	อังคาร
					27 มิ.ย.	28 มิ.ย.	29 มิ.ย.
คลองอู่ตะเภาตอนบน	พังงา	สะเดา	สงขลา	19.87	12.09	12.06	12.03
คลองรัตภูมิ	ควนรู	รัตภูมิ	สงขลา	22.62	13.25	13.16	13.09
ลำปำ	ลำปำ	เมือง	พัทลุง	1.15	-0.83	-0.82	-0.82



จุดน้ำตกอยู่ตลิ่งตอนล่าง - ต.หาดใหญ่ อ.หาดใหญ่ จ.สงขลา

(ลุ่มน้ำทะเลสาบสงขลา)

(หมายเหตุ ที่มา : <http://mekhala.dwr.go.th/cctv/> )

#### 4. สรุป

สถานการณ์น้ำในลุ่มน้ำทะเลสาบสงขลาประจำวันี่ 29 มิถุนายน 2564

สถานการณ์น้ำในลำน้ำโดยทั่วไปอยู่ในภาวะปกติ ระดับน้ำในลำน้ำส่วนใหญ่มีแนวโน้มลดลง

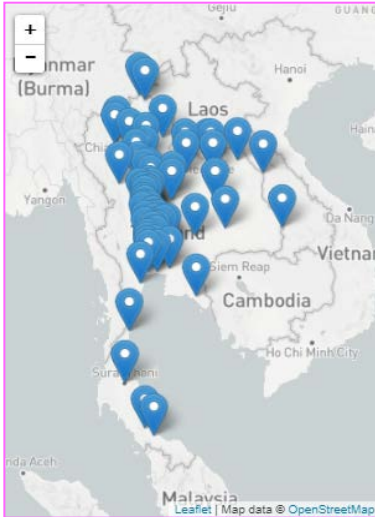


รายงานระดับน้ำจากกล้อง  
CCTV





รายงานระดับน้ำจากกล้อง CCTV  
ณ. วันที่ 29 มิถุนายน พ.ศ. 2564



สรุปสถานการณ์น้ำในลำน้ำสายหลัก

- สะพานพระแม่ย่า - อ.เมือง จ.สุโขทัย (ลุ่มน้ำยม) สถานการณ์น้ำปกติ
- สะพานสุพรรณกัลยา อ.เมือง จ.พิษณุโลก (ลุ่มน้ำน่าน) สถานการณ์น้ำปกติ
- แม่ น้ำเลย อ.เมือง จ.เลย (ลุ่มน้ำโขง) สถานการณ์น้ำปกติ
- บ้านป้อม อ.พระนครศรีอยุธยา จ.พระนครศรีอยุธยา (ลุ่มน้ำเจ้าพระยา) สถานการณ์น้ำปกติ
- สะพานบุญรัตน์ประชาชนวัฒน์ อ.สามพราน จ.นครปฐม (ลุ่มน้ำท่าจีน) สถานการณ์น้ำปกติ
- สถานีอุทกภาคตอนล่าง - อ.หาดใหญ่ จ.สงขลา (ลุ่มน้ำทะเลสาบสงขลา) สถานการณ์น้ำปกติ
- บ้านบางแก้ว - อ.บรรพตพิสัย จ.นครสวรรค์ (ลุ่มน้ำปิง-วัง-สะแกกรัง-ป่าสัก) สถานการณ์น้ำปกติ

บ้านหาดเสลา - อ.เก้าเลี้ยว จ.นครสวรรค์  
(ลุ่มน้ำปิง)



ระดับน้ำปัจจุบันต่ำกว่าสภาพ  
ระดับตลิ่งต่ำสุด 32.53 ม.รทก.  
ระดับท้องน้ำ 24.97 ม.รทก.



สะพานพระแม่ย่า - อ.เมือง จ.สุโขทัย  
(ลุ่มน้ำยม)



ระดับน้ำปัจจุบัน 44.10 ม.รทก.  
ระดับตลิ่งต่ำสุด 48.59 ม.รทก.  
ระดับท้องน้ำ - ม.รทก.



สะพานบางระกำ - อ.บางระกำ จ.พิษณุโลก  
(ลุ่มน้ำยม)



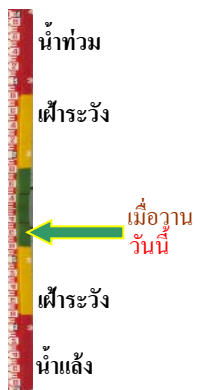
ระดับน้ำปัจจุบันต่ำกว่าสภาพ  
ระดับตลิ่งต่ำสุด 31.73 ม.รทก.  
ระดับท้องน้ำ - ม.รทก.



สะพานบ้านโพทะเล - อ.โพทะเล จ.พิจิตร  
(ลุ่มน้ำยม)



ระดับน้ำปัจจุบันต่ำกว่าสภาพ  
ระดับตลิ่งต่ำสุด 31.63 ม.รทก.  
ระดับท้องน้ำ 20.59 ม.รทก.

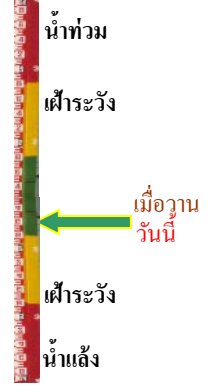


วัดเกษไชยเหนือ - อ.ชุมแสง จ.นครสวรรค์  
(ลุ่มน้ำน่าน)



ระดับน้ำปัจจุบันต้นไม้บังสภาพ  
ระดับตลิ่งต่ำสุด - ม.รทก.  
ระดับท้องน้ำ - ม.รทก.

บ้านทับกฤช - อ.ชุมแสง จ.นครสวรรค์ (ทับกฤชใต้)  
(ลุ่มน้ำน่าน)



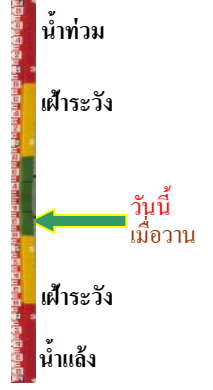
ระดับน้ำปัจจุบันต่ำกว่าสภาพ  
ระดับตลิ่งต่ำสุด 26.16 ม.รทก.  
ระดับท้องน้ำ 13.28 ม.รทก.

สะพานท่าเสา - อ.เมือง จ.อุตรดิตถ์  
(ลุ่มน้ำน่าน)



ระดับน้ำปัจจุบันต่ำกว่าสภาพ  
ระดับตลิ่งต่ำสุด 56.91 ม.รทก.  
ระดับท้องน้ำ 47.80 ม.รทก.

สะพานนครน่านพัฒนา อ.เมือง จ.น่าน  
(ลุ่มน้ำน่าน)



ระดับน้ำปัจจุบันต่ำกว่าสภาพ  
ระดับตลิ่งต่ำสุด 197.73 ม.รทก.  
ระดับท้องน้ำ 190.94 ม.รทก.

สะพานเฉลิมพระเกียรติ ร.9 48 พรรษา  
อ.เมือง จ.พิจิตร (ลุ่มน้ำน่าน)



ระดับน้ำปัจจุบัน 29.70 ม.รทก.  
ระดับตลิ่งต่ำสุด - ม.รทก.  
ระดับท้องน้ำ - ม.รทก.

สะพานเฉลิมพระเกียรติ ร.9 72 พรรษา  
อ.บางมูลนาก จ.พิจิตร (ลุ่มน้ำน่าน)



ระดับน้ำปัจจุบัน 21.66 ม.รทก.  
ระดับตลิ่งต่ำสุด 27.23 ม.รทก.  
ระดับท้องน้ำ 16.56 ม.รทก.



สะพานสุพรรณกัลยา - อ.เมือง จ.พิษณุโลก  
(ลุ่มน้ำน่าน)



ระดับน้ำปัจจุบัน 36.34 ม.รทก.  
ระดับตลิ่งต่ำสุด 44.52 ม.รทก.  
ระดับท้องน้ำ 32.51 ม.รทก.

สถานีแม่น้ำเลย - อ.เมือง จ.เลย  
(ลุ่มน้ำโขง)



ระดับน้ำปัจจุบันต่ำกว่าสถาป  
ระดับตลิ่งต่ำสุด - ม.รทก.  
ระดับท้องน้ำ - ม.รทก.

สถานีหัวฝาย - อ.แม่สาย จ.เชียงราย  
(แม่สาย/โขง)



ระดับน้ำปัจจุบันต่ำกว่าสถาป  
ระดับตลิ่งต่ำสุด - ม.รทก.  
ระดับท้องน้ำ 394.87 ม.รทก.

วัดศรีชมพูนาคี - อ.ท่าบ่อ จ.หนองคาย  
(ห้วยโมง/โขงอีสาน)



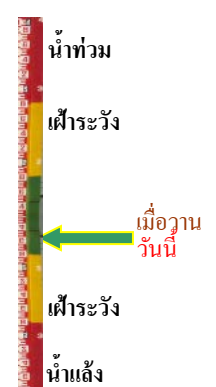
ระดับน้ำปัจจุบันต่ำกว่าสถาป  
ระดับตลิ่งต่ำสุด 167.09 ม.รทก.  
ระดับท้องน้ำ 156.60 ม.รทก.

บ้านท่าสะอาด - อ.เขาก จ.บึงกาฬ  
(แม่น้ำสงคราม/ลุ่มน้ำโขง)



ระดับน้ำปัจจุบันสูงกว่าสถาป  
ระดับตลิ่งต่ำสุด 144.92 ม.รทก.  
ระดับท้องน้ำ 134.18 ม.รทก.

บ้านเหล่านกขุม - อ.เมือง จ.ขอนแก่น  
(ลุ่มน้ำชี)



ระดับน้ำปัจจุบันต่ำกว่าสถาป  
ระดับตลิ่งต่ำสุด 149.71 ม.รทก.  
ระดับท้องน้ำ 141.00 ม.รทก.

ร.ร.เทศบาล 4 - อ.เมือง จ.นครราชสีมา  
(ลำตะคอง/มูล)



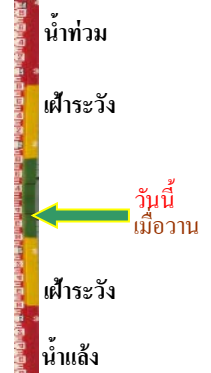
ระดับน้ำปัจจุบัน 6.71 ม.รทก.  
ระดับตลิ่งต่ำสุด 178.00 ม.รทก.  
ระดับท้องน้ำ - ม.รทก.



สะพานเดชาติวงศ์ - อ.เมือง จ.นครสวรรค์  
(ลุ่มน้ำเจ้าพระยา)



ระดับน้ำปัจจุบันต่ำกว่าสถาฟ  
ระดับตลิ่งต่ำสุด 23.22 ม.รทก.  
ระดับท้องน้ำ 11.15 ม.รทก.



บ้านยางมณี - อ.โพธิ์ทอง จ.อ่างทอง  
(ลุ่มน้ำเจ้าพระยา)



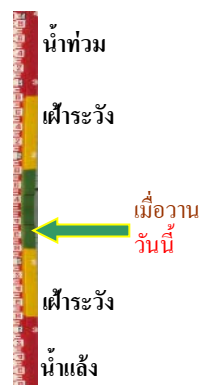
ระดับน้ำปัจจุบันต่ำกว่าสถาฟ  
ระดับตลิ่งต่ำสุด - ม.รทก.  
ระดับท้องน้ำ - ม.รทก.



ศาลากลางอ่างทอง - อ.เมือง จ.อ่างทอง  
(ลุ่มน้ำเจ้าพระยา)



ระดับน้ำปัจจุบันต่ำกว่าสถาฟ  
ระดับตลิ่งต่ำสุด - ม.รทก.  
ระดับท้องน้ำ - ม.รทก.



บ้านป้อม - อ.พระนครศรีอยุธยา  
จ.พระนครศรีอยุธยา (ลุ่มน้ำเจ้าพระยา)



ระดับน้ำปัจจุบัน 7.70 ม.รทก.  
ระดับตลิ่งต่ำสุด - ม.รทก.  
ระดับท้องน้ำ - ม.รทก.



บ้านท้ายตง - อ.สามโคก จ.ปทุมธานี  
(ลุ่มน้ำเจ้าพระยา)

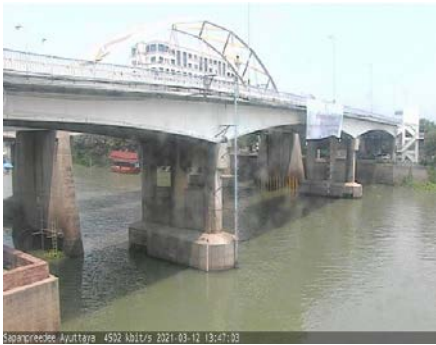


ระดับน้ำปัจจุบันต่ำกว่าสถาฟ  
ระดับตลิ่งต่ำสุด - ม.รทก.  
ระดับท้องน้ำ - ม.รทก.



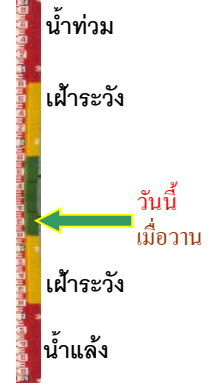


สะพานปรีดี - อ.เมือง จ.พระนครศรีอยุธยา  
(ลุ่มน้ำเจ้าพระยา)



ระดับน้ำปัจจุบันต่ำกว่าสถาพ  
ระดับตลิ่งต่ำสุด - ม.รทก.  
ระดับท่อน้ำ - ม.รทก.

วัดทรงสวย อ.วัดสิงห์ จ.ชัยนาท  
(ลุ่มน้ำท่าจีน)



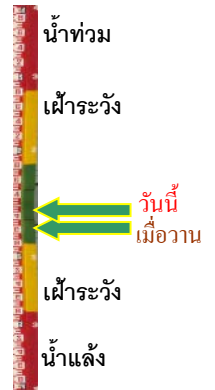
ระดับน้ำปัจจุบันต่ำกว่าสถาพ  
ระดับตลิ่งต่ำสุด - ม.รทก.  
ระดับท่อน้ำ - ม.รทก.

สะพานข้ามแม่น้ำท่าจีน 3 - อ.เมือง  
จ.สมุทรสาคร (ลุ่มน้ำท่าจีน)



ระดับน้ำปัจจุบันต่ำกว่าสถาพ  
ระดับตลิ่งต่ำสุด 1.37 ม.รทก.  
ระดับท่อน้ำ -6.73 ม.รทก.

สะพานบุญรัตน์ประชานุวัฒน์ - อ.สามพราน  
จ.นครปฐม (ลุ่มน้ำท่าจีน)



ระดับน้ำปัจจุบัน 0.28 ม.รทก.  
ระดับตลิ่งต่ำสุด 1.46 ม.รทก.  
ระดับท่อน้ำ -7.22 ม.รทก.

สะพานหลวงพ่อบึง - อ.นครไชยศรี  
จ.นครปฐม (ลุ่มน้ำท่าจีน)



ระดับน้ำปัจจุบันต่ำกว่าสถาพ  
ระดับตลิ่งต่ำสุด 2.97 ม.รทก.  
ระดับท่อน้ำ -4.69 ม.รทก.

สะพานข้ามแม่น้ำท่าจีน ทางหลวง 3365  
อ.สามชุก จ.สุพรรณบุรี (ลุ่มน้ำท่าจีน)



ระดับน้ำปัจจุบันตันไม้บังสถาพ  
ระดับตลิ่งต่ำสุด 5.70 ม.รทก.  
ระดับท่อน้ำ 0.46 ม.รทก.

เชิงสะพานฉะเชิงเทรา - อ.เมือง จ.ฉะเชิงเทรา  
(ลุ่มน้ำบางปะกง)



ระดับน้ำปัจจุบันต่ำกว่าสถาฟ  
ระดับตลิ่งต่ำสุด 1.90 ม.รทก.  
ระดับท่อน้ำ - ม.รทก.

ตรงข้ามวัดจันทนาราม - อ.เมือง จ.จันทบุรี  
(ลุ่มน้ำชายฝั่งตะวันออก)



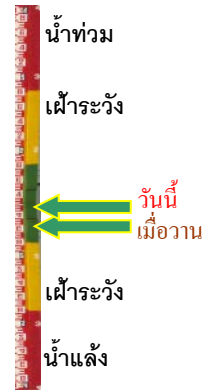
ระดับน้ำปัจจุบันต่ำกว่าสถาฟ  
ระดับตลิ่งต่ำสุด 0.20 ม.รทก.  
ระดับท่อน้ำ - ม.รทก.

เทศบาลเมืองเพชรบุรี - อ.เมือง จ.เพชรบุรี  
(ลุ่มน้ำเพชรบุรี)



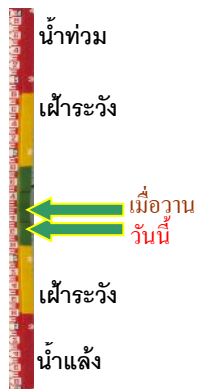
ระดับน้ำปัจจุบัน 0.80 ม.รทก.  
ระดับตลิ่งต่ำสุด 4.33 ม.รทก.  
ระดับท่อน้ำ 0.01 ม.รทก.

สถานีอุต๊ะเขาตอนล่าง - อ.หาดใหญ่ จ.สงขลา  
(ลุ่มน้ำทะเลสาบสงขลา)



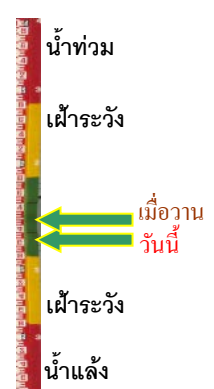
ระดับน้ำปัจจุบัน 0.40 ม.รทก.  
ระดับตลิ่งต่ำสุด 8.93 ม.รทก.  
ระดับท่อน้ำ -1.93 ม.รทก.

สถานีวัดแม่น้ำโขง (MRC) - อ.เชียงคาน จ.เลย  
(ลุ่มน้ำโขง)



ระดับน้ำปัจจุบัน 6.84 ม.รทก.  
ระดับตลิ่งต่ำสุด - ม.รทก.  
ระดับท่อน้ำ - ม.รทก.

สถานีบ้านบางแก้ว - อ.บรรพตพิสัย จ.นครสวรรค์  
(ลุ่มน้ำปิง-วัง-สะแกกรัง-ป่าสัก)



ระดับน้ำปัจจุบัน 36.47 ม.รทก.  
ระดับตลิ่งต่ำสุด 44.95 ม.รทก.  
ระดับท่อน้ำ 35.06 ม.รทก.

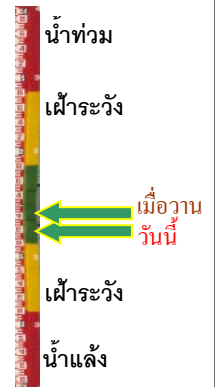


สถานีบ้านปากร้องห้วยจี่ - อ.บ้านตาก จ.ตาก  
(ลุ่มน้ำปิง-วัง-สะแกกรัง-ป่าสัก)



ระดับน้ำปัจจุบัน	117.57	ม.รทก.
ระดับตลิ่งต่ำสุด	120.45	ม.รทก.
ระดับท่อน้ำ	114.47	ม.รทก.

สถานีบ้านจางวาง - อ.หล่มสัก จ.เพชรบูรณ์  
(ลุ่มน้ำปิง-วัง-สะแกกรัง-ป่าสัก)



ระดับน้ำปัจจุบัน	129.60	ม.รทก.
ระดับตลิ่งต่ำสุด	135.46	ม.รทก.
ระดับท่อน้ำ	127.24	ม.รทก.

สถานีแม่น้ำป่าสัก - อ.เมือง จ.เพชรบูรณ์  
(ลุ่มน้ำปิง-วัง-สะแกกรัง-ป่าสัก)



ระดับน้ำปัจจุบัน	110.70	ม.รทก.
ระดับตลิ่งต่ำสุด	114.98	ม.รทก.
ระดับท่อน้ำ	104.53	ม.รทก.

สถานีแม่น้ำป่าสัก - อ.เสนาห์ จ.สระบุรี  
(ลุ่มน้ำปิง-วัง-สะแกกรัง-ป่าสัก)



ระดับน้ำปัจจุบัน	6.50	ม.รทก.
ระดับตลิ่งต่ำสุด	13.46	ม.รทก.
ระดับท่อน้ำ	0.04	ม.รทก.

สถานีแม่น้ำป่าสัก - อ.แก่งคอย จ.สระบุรี  
(ลุ่มน้ำปิง-วัง-สะแกกรัง-ป่าสัก)



ระดับน้ำปัจจุบัน	7.08	ม.รทก.
ระดับตลิ่งต่ำสุด	20.10	ม.รทก.
ระดับท่อน้ำ	4.79	ม.รทก.