



รายงานการเฝ้าระวังติดตามสถานการณ์น้ำและความช่วยเหลือ ศูนย์ปฏิบัติการทรัพยากรธรรมชาติและสิ่งแวดล้อม (ด้านทรัพยากรน้ำ)

กระทรวงทรัพยากรธรรมชาติและสิ่งแวดล้อม

ศูนย์ป้องกันวิกฤติน้ำ กรมทรัพยากรน้ำ

โทรศัพท์ ๐ ๒๒๗๑ ๖๐๐๐ ต่อ ๖๔๔๕ โทรสาร ๐ ๒๒๙๘ ๖๖๒๙ www.dwr.go.th IDLine: mekhalawoc Email: mekhala@dwr.mail.go.th

ศูนย์เทคโนโลยีสารสนเทศทรัพยากรน้ำบาดาล กรมทรัพยากรน้ำบาดาล

โทรศัพท์ ๐ ๒๖๖๖ ๗๐๙๐ โทรสาร ๐ ๒๖๖๖ ๗๑๐๐ www.dgr.go.th Email: itcenter@dgr.mail.go.th

สำนักงานนโยบายและแผนทรัพยากรธรรมชาติและสิ่งแวดล้อม

โทรศัพท์ ๐ ๒๒๖๕๖๕๐๐ www.onep.go.th Email: webmaster@onep.go.th

รายงานฉบับที่ ๓๖๗/๒๕๖๔

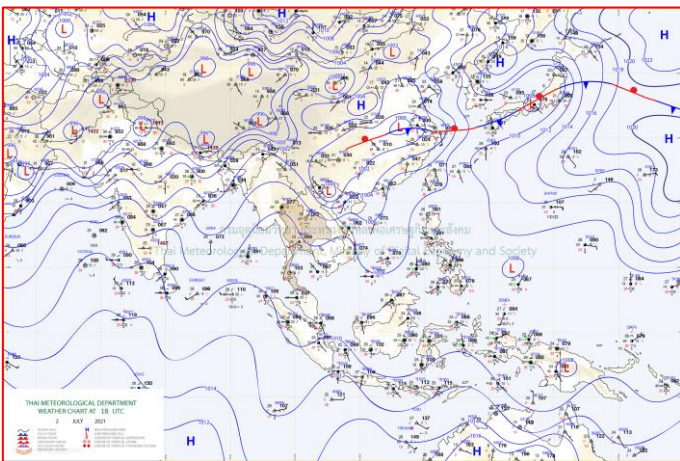
เวลา ๐๘.๐๐ น.

วันที่ ๓ กรกฎาคม ๒๕๖๔

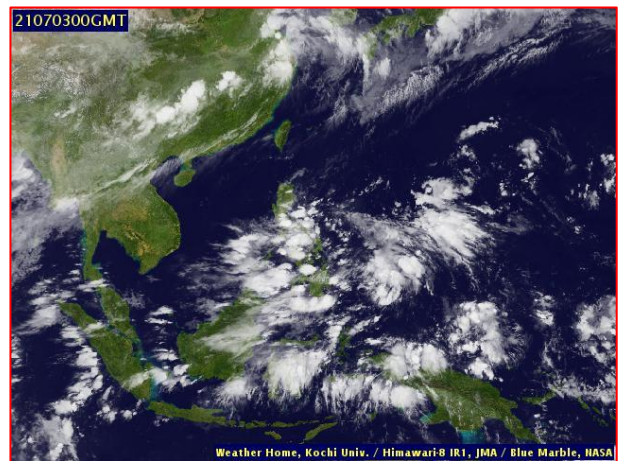
เรียนรมว.ทส. เลขานุการ รมว.ทส. ที่ปรึกษา รมว.ทส. ปกท.ทส. รอง ปกท.ทส. อทน. อทบ. และหน่วยงานที่เกี่ยวข้อง

๑. สภาวะอากาศ เวลา ๐๖.๐๐ น. (กรมอุตุนิยมวิทยา)

พยากรณ์อากาศ ๒๔ ชั่วโมงข้างหน้า ประเทศไทยมีฝนน้อย โดยมีฝนฟ้าคะนองบางแห่ง ทั้งนี้เนื่องจากมรสุมตะวันตกเฉียงใต้ที่พัดปกคลุมทะเลอันดามัน ประเทศไทย และอ่าวไทย มีกำลังอ่อน ในขณะที่มีหย่อมความกดอากาศต่ำปกคลุมประเทศเวียดนามตอนบนและประเทศจีนตอนใต้

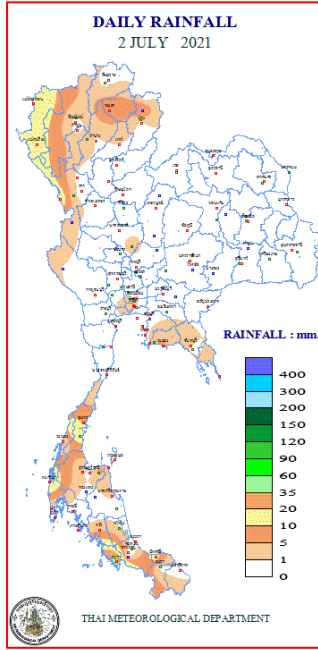


แผนที่อากาศ วันที่ ๓ ก.ค. ๒๕๖๔ เวลา ๐๑.๐๐ น.



ภาพถ่ายดาวเทียม วันที่ ๓ ก.ค. ๒๕๖๔ เวลา ๐๗.๐๐ น.

๒. ปริมาณฝนสะสม ณ เวลา ๐๗.๐๐น.(เมื่อวาน) - ๐๗.๐๐ น.(วันนี้) (กรมอุตุนิยมวิทยา)



| จุดตรวจวัด | ปริมาณฝน (มม.) |
|---------------------|----------------|
| จ.สตูล | ๔๐.๐ |
| จ.ชุมพร (สวี สกษ.) | ๒๑.๘ |
| จ.แม่ฮ่องสอน | ๑๘.๖ |
| จ.พังงา (ตะกั่วป่า) | ๑๗.๘ |
| จ.ตาก (แม่สอด) | ๑๖.๐ |
| จ.ปัตตานี | ๑๔.๒ |
| จ.น่าน (ท่าวังผา) | ๑๑.๓ |

๓. ปริมาณฝนสะสมของพื้นที่ลาดเชิงเขา ๑๒ ชม. ที่ผ่านมา (กรมทรัพยากรน้ำ)

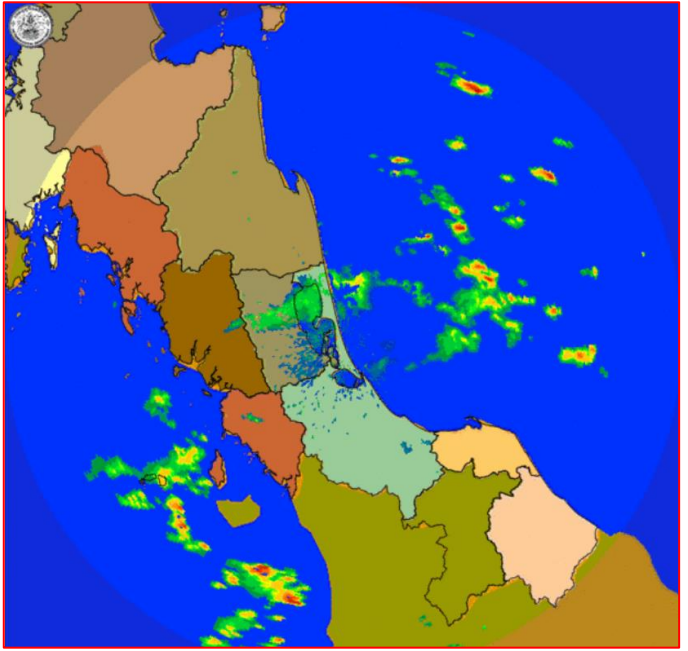
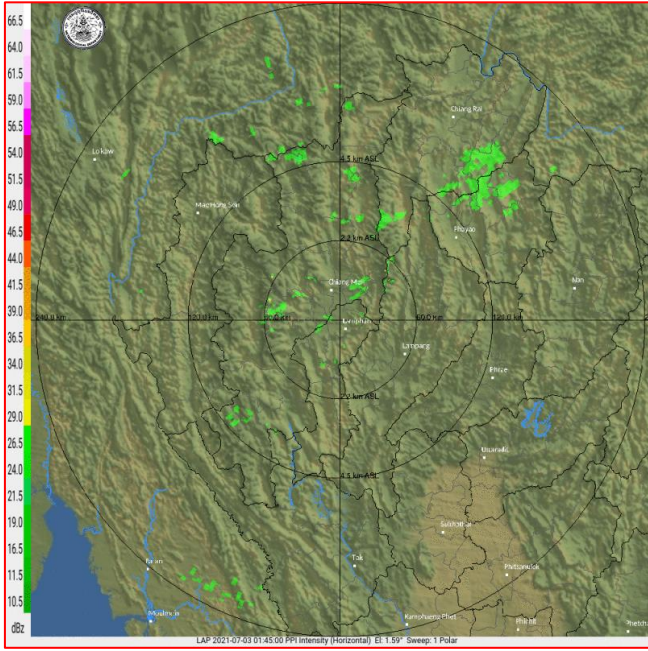
| จุดตรวจวัด | ระดับการเตือน | ปริมาณฝน (มม./๑๒ ชม.) |
|---|---------------|-----------------------|
| บ้านสะพานไทร ต.บางดี อ.ห้วยยอด จ.ตรัง | - | ๘๒.๐ |
| บ้านวังสมบูรณ์ ต.เขาปูน อ.ห้วยยอด จ.ตรัง | - | ๕๓.๐ |
| บ้านทุ่งข่า ต.ปะเหลียน อ.ปะเหลียน จ.ตรัง | - | ๔๓.๕ |
| บ้านปากแกลง ต.ปะเหลียน อ.ปะเหลียน จ.ตรัง | - | ๓๘.๐ |
| บ้านต้นลาน ต.สบเปิง อ.แม่แตง จ.เชียงใหม่ | - | ๓๗.๐ |
| บ้านโละคุดยง ต.ศาลาด่าน อ.เกาะลันตา จ.กระบี่ | - | ๓๒.๕ |
| บ้านคลองโตนด ต.เกาะลันตาน้อย อ.เกาะลันตา จ.กระบี่ | - | ๓๒.๐ |
| บ้านบางหวาน ต.กมลา อ.กะทู้ จ.ภูเก็ต | - | ๒๘.๐ |
| บ้านทุ่งนาดี ต.วังยาง อ.เนินมะปราง จ.พิษณุโลก | - | ๒๖.๐ |
| บ้านปากช่อง ต.จะโหนด อ.จะนะ จ.สงขลา | - | ๒๓.๕ |

๔. ค่าความชื้นในดิน (กรมทรัพยากรน้ำ/คณะกรรมการแม่โขง)

| ภูมิภาค | ความชื้นในดิน [-] ๑ มิ.ย. ๖๔ | ความชื้นในดิน [-] ๒๙ มิ.ย. ๖๔ | แนวโน้ม |
|--------------------|------------------------------|-------------------------------|-----------|
| เหนือ | ๒๐-๔๐ | ๒๐-๔๐ | ทรงตัว |
| กลาง | ๒๐-๔๐ | ๒๐-๔๐ | ทรงตัว |
| ตะวันออกเฉียงเหนือ | ๒๐-๔๐ | ๔๐-๖๐ | เพิ่มขึ้น |
| ตะวันออก | ๔๐-๖๐ | ๔๐-๖๐ | ทรงตัว |
| ตะวันตก | ๒๐-๔๐ | ๔๐-๖๐ | เพิ่มขึ้น |
| ใต้ | ๔๐-๖๐ | ๖๐-๘๐ | เพิ่มขึ้น |

หมายเหตุ : ความชื้นในดิน ๐ หมายถึง ดินที่แห้งสนิท และ ๑๐๐ หมายถึง ดินที่อิ่มน้ำ

๕. เรดาร์ตรวจอากาศ ณ วันที่ ๓ กรกฎาคม ๒๕๖๔ (กรมอุตุนิยมวิทยา)



สถานีลำพูน เวลา ๐๘.๔๕ น.

สถานีสทิงพระ จ.สงขลา เวลา ๐๘.๓๐ น.

จากเรดาร์ตรวจอากาศจะพบว่ามียักษ์เมฆฝนบริเวณภาคเหนือ และภาคใต้ของประเทศไทย

๖. สถานการณ์น้ำในแหล่งเก็บกักน้ำ ณ วันที่ ๒ กรกฎาคม ๒๕๖๔ (กรมชลประทาน กรมทรัพยากรน้ำ และสททช.)

๖.๑ สภาพน้ำในอ่างเก็บน้ำขนาดใหญ่ ปริมาณน้ำในอ่างฯ ๓๑,๕๗๕ ล้าน ลบ.ม. คิดเป็นร้อยละ ๔๕ (ปริมาณน้ำใช้การได้ ๘,๐๓๓ ล้าน ลบ.ม. คิดเป็นร้อยละ ๑๗) ปริมาณน้ำในอ่างฯ เทียบกับปี ๒๕๖๓ (๓๐,๕๒๖ ล้าน ลบ.ม. คิดเป็นร้อยละ ๔๓) มากกว่าปี ๒๕๖๓ จำนวน ๑,๐๔๙ ล้าน ลบ.ม. ปริมาณน้ำไหลลงอ่างฯ จำนวน ๔๗.๙๔ ลบ.ม. ปริมาณน้ำระบาย จำนวน ๑๐๙.๐๙ ล้าน ลบ.ม. สามารถรับน้ำได้อีก ๓๙,๓๕๑ ล้าน ลบ.ม.

| อ่างเก็บน้ำ | ปริมาณน้ำในอ่าง | | ปริมาณน้ำใช้การได้ | | ปริมาณน้ำไหลลงอ่าง | | ปริมาณน้ำระบาย | | ปริมาณน้ำรับได้อีก (ล้าน ม. ^๓) (ความจุที่ รนส.- ปริมาณน้ำ ปัจจุบัน) |
|--------------------|--------------------------------|--------------|--------------------------------|-------------|--------------------------------|----------------------------------|--------------------------------|----------------------------------|---|
| | ปริมาณ (ล้าน ม. ^๓) | % น้ำเก็บกัก | ปริมาณ (ล้าน ม. ^๓) | % น้ำใช้การ | วันนี้ (ล้าน ม. ^๓) | เมื่อวาน (ล้าน ม. ^๓) | วันนี้ (ล้าน ม. ^๓) | เมื่อวาน (ล้าน ม. ^๓) | |
| ๑.ภูมิพล | ๔,๐๗๙ | ๓๐ | ๒๗๙ | ๓ | ๐.๐๐ | ๐.๓๙ | ๘.๕๐ | ๘.๕๐ | ๙,๓๘๓ |
| ๒.สิริกิติ์ | ๓,๒๘๑ | ๓๔ | ๔๓๑ | ๖ | ๑๕.๒๙ | ๑๕.๐๓ | ๓๕.๑๕ | ๓๔.๙๑ | ๗,๒๒๗ |
| ๓.จุฬารัตน์ | ๑๐๕ | ๖๔ | ๖๘ | ๕๓ | ๐.๑๐ | ๐.๐๑ | ๐.๕๓ | ๐.๕๓ | ๗๖ |
| ๔.อุบลรัตน์ | ๘๖๑ | ๓๕ | ๒๘๐ | ๑๕ | ๐.๑๕ | ๐.๑๙ | ๕.๐๒ | ๕.๐๔ | ๓,๗๗๙ |
| ๕.ลำปาง | ๖๖๙ | ๓๔ | ๕๖๙ | ๓๐ | ๙.๓๔ | ๗.๖๔ | ๐.๔๐ | ๐.๔๐ | ๑,๗๘๑ |
| ๖.สิรินธร | ๑,๑๗๗ | ๖๐ | ๓๔๕ | ๓๐ | ๐.๗๓ | ๐.๗๕ | ๐.๐๐ | ๐.๐๐ | ๗๘๙ |
| ๗.ป่าสักชลสิทธิ์ | ๘๒ | ๙ | ๗๙ | ๘ | ๐.๐๐ | ๐.๐๐ | ๑.๓๐ | ๑.๓๐ | ๘๗๘ |
| ๘.ศรีนครินทร์ | ๑๑,๑๒๙ | ๖๓ | ๘๖๔ | ๑๒ | ๓.๖๔ | ๓.๑๔ | ๑๕.๐๔ | ๑๔.๔๓ | ๗,๖๔๑ |
| ๙.วชิราลงกรณ์ | ๓,๕๗๑ | ๔๐ | ๕๕๙ | ๑๐ | ๗.๒๒ | ๓.๕๗ | ๘.๙๘ | ๙.๗๓ | ๗,๔๒๙ |
| ๑๐.ขุนด่านปราการชล | ๓๖ | ๑๖ | ๓๑ | ๑๔ | ๑.๘๓ | ๑.๔๕ | ๐.๑๓ | ๐.๑๓ | ๑๘๙ |
| ๑๑.รัชชประภา | ๓,๒๑๖ | ๕๗ | ๑,๘๖๕ | ๔๓ | ๓.๑๗ | ๔.๕๔ | ๗.๙๘ | ๘.๐๘ | ๒,๙๒๘ |
| ๑๒.บางหลวง | ๙๓๓ | ๖๔ | ๖๕๗ | ๕๖ | ๓.๒๙ | ๓.๔๒ | ๙.๙๘ | ๗.๙๙ | ๖๕๗ |

๖.๒ อ่างเก็บน้ำขนาดกลาง ๔๑๒ แห่ง มีปริมาณน้ำ ๒,๔๑๔ ล้าน ลบ.ม. (๔๗%) ปริมาณน้ำใช้การ ๒,๐๒๗ ล้าน ลบ.ม. (๔๓%)

๖.๓ แหล่งน้ำธรรมชาติขนาดใหญ่ ๗ แห่ง มีปริมาณน้ำรวม ๑๗๑.๐๐ ล้าน ลบ.ม. (๒๙%)

๖.๔ แหล่งน้ำในพื้นที่นอกเขตชลประทาน ๑๐๒,๐๙๙ แห่ง มีปริมาณน้ำรวม ๔,๐๖๐ ล้าน ลบ.ม. (๔๗%)

๖.๕ อ่างเก็บน้ำขนาดกลางนอกเขตชลประทาน ๖๕ แห่ง ภายใต้การดูแลของกรมทรัพยากรน้ำปริมาณน้ำปัจจุบัน ๑๒๒.๕๘ ล้านลบ.ม. (๕๒%)

๗. สถานการณ์น้ำในประเทศ ณ วันที่ ๓๐ มิถุนายน - ๓ กรกฎาคม ๒๕๖๔ (กรมชลประทาน)

| สถานี | แม่น้ำ | อำเภอ | จังหวัด | ระดับ ตลิ่ง (ม.รทก.) | ระดับน้ำ (ม.รทก.) | | | | แนวโน้ม | เปรียบเทียบ ระดับตลิ่ง |
|-------|-------------|--------------|---------------|----------------------------|-------------------|-----------|-----------|-----------|-----------|---------------------------|
| | | | | | พุธ | พฤหัสบดี | ศุกร์ | เสาร์ | | |
| | | | | | ๓๐ มิ.ย. | ๑ ก.ค. | ๒ ก.ค. | ๓ ก.ค. | | |
| P.๑ | ปิง | เมือง | เชียงใหม่ | ๓.๗๐ | ๑.๐๓ | ๐.๙๒ | ๐.๙๒ | ๑.๒๗ | ทรงตัว | -๒.๔๓ |
| W.๑C | วัง | เมือง | ลำปาง | ๕.๒๐ | ๐.๑๖ | ๐.๓๐ | ๐.๒๕ | ๐.๓๘ | ลดลง | -๔.๘๒ |
| Y.๑๖ | ยม | บางระกำ | พิษณุโลก | ๗.๓๐ | -๐.๑๔ | -๐.๑๖ | -๐.๒๐ | -๐.๑๕ | ลดลง | -๗.๔๕ |
| N.๗A | น่าน | เมือง | พิจิตร | ๙.๘๗ | ๓.๒๕ | ๓.๒๙ | ๓.๕๐ | ๓.๗๗ | เพิ่มขึ้น | -๖.๑๐ |
| C.๒ | เจ้าพระยา | เมือง | นครสวรรค์ | ๒๖.๒๐ | ๑๗.๐๒ | ๑๗.๒๑ | ๑๗.๓๕ | ๑๗.๔๓ | เพิ่มขึ้น | -๘.๗๗ |
| C.๑๓ | เจ้าพระยา | สรรพยา | ชัยนาท | ๑๖.๓๔ | ๕.๕๙ | ๕.๕๙ | ๕.๗๘ | ๖.๐๓ | เพิ่มขึ้น | -๑๐.๓๑ |
| M.๖A | มูล | สตึก | บุรีรัมย์ | ๖.๐๐ | -๐.๐๑ | ๐.๐๓ | ๐.๐๑ | -๐.๐๒ | ลดลง | -๖.๐๒ |
| M.๗ | มูล | เมือง | อุบลราชธานี | ๗.๐๐ | ๒.๑๘ | ๒.๑๙ | ๒.๑๖ | ๒.๐๕ | ลดลง | -๔.๙๕ |
| M.๑๙๑ | ลำตะคอง | เมือง | นครราชสีมา | ๓.๕๐ | ๑.๓๔ | ๑.๕๕ | ๑.๓๒ | ๑.๔๘ | ลดลง | -๑.๕๒ |
| M.๖๙ | ลำเซบก | โครงการพิเศษ | อุบลราชธานี | ๗.๓๐ | ๕.๐๖ | ๔.๗๘ | ๔.๘๘ | ๔.๘๘ | เพิ่มขึ้น | -๒.๔๒ |
| X.๖๔ | คลองท่าแซะ | ท่าแซะ | ชุมพร | ๑๗.๑๓ | ๗.๗๑ | ๗.๗๑ | ๗.๗๑ | ๗.๗๑ | ทรงตัว | -๙.๔๒ |
| X.๑๔๙ | คลองกลาย | นบพิตำ | นครศรีธรรมราช | ๓๓.๙๖ | ๒๗.๕๒ | ๒๗.๕๑ | ๒๗.๕๓ | ๒๗.๕๑ | เพิ่มขึ้น | -๖.๔๕ |
| X.๒๗๔ | แม่น้ำโก-ลก | แว้ง | นราธิวาส | ๒๔.๑๘ | ๑๙.๒๙ | ๒๐.๓๑ | ๑๙.๑๔ | ๑๙.๑๔ | ลดลง | -๕.๐๔ |
| X.๓๗A | แม่น้ำตาปี | พระแสง | สุราษฎร์ธานี | ๑๑.๗๐ | ๕.๓๘ | ๕.๓๑ | ๕.๒๖ | ๕.๒๖ | ลดลง | -๖.๔๔ |

*** ยังไม่ได้รับรายงาน

๘. สถานการณ์น้ำในพื้นที่ลุ่มน้ำโขง ณ วันที่ ๓ กรกฎาคม ๒๕๖๔ (คณะกรรมการแม่น้ำโขง)

| สถานี | ระดับ อ้างอิง (ม.รทก.) | ระดับ ตลิ่ง (ม.) | ระดับน้ำ (ม.) | | | | | เปรียบเทียบ ระดับตลิ่ง (ม.) | ผลต่างของระดับน้ำ (ม.) | | แนว โน้ม |
|--------------------------|------------------------------|------------------------|---------------|-------------|-----------|-----------|-----------|--------------------------------|------------------------|-------------------|-------------|
| | | | ๒๙ มิ.ย. | ๓๐ มิ.ย. | ๑ ก.ค. | ๒ ก.ค. | ๓ ก.ค. | | ๓ วัน ย้อนหลัง | ๕ วัน ย้อนหลัง | |
| อ.เชียงแสน จ.เชียงราย | ๓๕๗.๑๑๐ | ๑๒.๘๐ | ๓.๗๕ | ๓.๔๙ | ๓.๔๕ | ๓.๕๕ | ๓.๔๙ | -๙.๓๑ | ๐.๐๔ | -๐.๒๖ | ลดลง |
| อ.เชียงคาน จ.เลย | ๑๙๔.๑๑๘ | ๑๖.๐๐ | ๖.๘๖ | ๖.๘๗ | ๖.๘๖ | ๖.๘๓ | ๖.๗๙ | -๙.๒๑ | -๐.๐๗ | -๐.๐๗ | ลดลง |
| อ.เมือง จ.หนองคาย | ๑๕๓.๖๔๘ | ๑๒.๒๐ | ๔.๐๒ | ๓.๙๑ | ๓.๘๘ | ๓.๘๖ | ๓.๘๐ | -๘.๔ | -๐.๐๘ | -๐.๒๒ | ลดลง |
| อ.เมือง จ.นครพนม | ๑๓๒.๖๘๐ | ๑๒.๐๐ | ๔.๓๔ | ๔.๕๕ | ๔.๗๑ | ๔.๙๐ | ๔.๖๓ | -๗.๓๗ | -๐.๐๘ | ๐.๒๙ | ลดลง |
| อ.เมือง จ.มุกดาหาร | ๑๒๔.๒๑๙ | ๑๒.๕๐ | ๔.๑๘ | ๔.๓๐ | ๔.๔๙ | ๔.๖๕ | ๔.๗๒ | -๗.๗๘ | ๐.๒๓ | ๐.๕๔ | เพิ่มขึ้น |
| อ.โขงเจียม จ.อุบลราชธานี | ๘๙.๐๓๐ | ๑๔.๕๐ | ๔.๗๖ | ๔.๖๘ | ๔.๖๖ | ๔.๘๑ | ๔.๙๖ | -๙.๕๔ | ๐.๓๐ | ๐.๒๐ | เพิ่มขึ้น |

*** ไม่มีสถานการณ์

๙. สถานการณ์เตือนภัย Early Warning ณ วันที่ ๓ กรกฎาคม ๒๕๖๔ (กรมทรัพยากรน้ำ)

[เวลา ๑๕.๐๐ น.(เมื่อวาน) - ๐๘.๐๐ น. (วันนี้)]

| การแจ้งเตือน | สถานี | การแจ้งเตือน |
|--------------------------|-------|--------------|
| เตือนสีแดง (อพยพ) | - | - |
| เตือนสีเหลือง (เตือนภัย) | - | - |
| เตือนสีเขียว (เฝ้าระวัง) | - | - |

*** ไม่มีสถานการณ์

๑๐. พื้นที่ติดตามและเฝ้าระวังสถานการณ์ธรณีพิบัติภัย ณ วันที่ ๓ กรกฎาคม ๒๕๖๔ (กรมทรัพยากรธรณี)

เนื่องจากในพื้นที่เสี่ยงดินถล่ม มีปริมาณน้ำฝนไม่ถึงเกณฑ์การเฝ้าระวัง ประกอบกับบางพื้นที่ไม่มีฝนตก จึงไม่มีพื้นที่ติดตามสถานการณ์พิบัติภัยดินถล่มและน้ำป่าไหลหลาก

๑๑. เหตุการณ์วิกฤตน้ำปัจจุบัน ณ วันที่ ๓ กรกฎาคม ๒๕๖๔ [เวลา ๑๕.๐๐ น.(เมื่อวาน) - ๐๘.๐๐ น. (วันนี้)]

ไม่มีสถานการณ์

๑๒. สถานการณ์ภาวะน้ำท่วม และสถานการณ์ฝนแล้ง/ฝนทิ้งช่วง ณ วันที่ ๓ กรกฎาคม ๒๕๖๔ (ปก.)

ไม่มีสถานการณ์

๑๓. การคาดหมายลักษณะอากาศ ๗ วันข้างหน้า (ระหว่างวันที่ ๒ - ๘ กรกฎาคม ๒๕๖๔)

ในช่วงวันที่ ๒- ๓ ก.ค. ๖๔ มรสุมตะวันตกเฉียงใต้ที่พัดปกคลุมทะเลอันดามัน ประเทศไทย และอ่าวไทยมีกำลังอ่อนลง ในขณะที่หย่อมความกดอากาศต่ำปกคลุมประเทศเวียดนามตอนบนและประเทศจีนตอนใต้ ลักษณะเช่นนี้ทำให้บริเวณประเทศไทยมีปริมาณฝนลดลง

ในช่วงวันที่ ๔ - ๘ ก.ค. ๖๔ ร่องมรสุมจะพาดผ่านภาคเหนือตอนบนและภาคตะวันออกเฉียงเหนือ ประกอบกับมรสุมตะวันตกเฉียงใต้ที่พัดปกคลุมทะเลอันดามัน ประเทศไทย และอ่าวไทยจะมีกำลังแรงขึ้น ลักษณะเช่นนี้ทำให้ประเทศไทยมีฝนเพิ่มขึ้นกับมีฝนตกหนักบางแห่ง ส่วนคลื่นลมบริเวณทะเลอันดามันและอ่าวไทยตอนบนจะมีกำลังแรงขึ้น โดยทะเลอันดามันและอ่าวไทยตอนบนมีคลื่นสูง ๑-๒ เมตร บริเวณที่มีฝนฟ้าคะนองคลื่นสูงประมาณ ๒ เมตร

๑๔. ความช่วยเหลือภัยแล้งสะสมของกรมทรัพยากรน้ำ

ความช่วยเหลือในพื้นที่ประสบปัญหาภัยแล้ง ตั้งแต่วันที่ ๑ ตุลาคม ๒๕๖๓ - ๒ กรกฎาคม ๒๕๖๔

| หน่วยงาน | จังหวัด | ปริมาณการ สูบน้ำ (ลบ.ม.) | ปริมาณการ แจกจ่ายน้ำสะอาด (ลิตร) | น้ำดื่ม บรรจุขวด (ขวด) | ประโยชน์ที่ได้รับ | | |
|----------|-------------|--------------------------------|--|------------------------------|-------------------|---------|-----------------------|
| | | | | | อุปโภค-บริโภค | | พื้นที่เกษตร (ไร่) |
| | | | | | ครัวเรือน | ประชากร | |
| ภาค ๑ | ลำปาง | ๓๓๔,๓๐๐ | ๓,๕๒๖,๗๗๙ | - | ๑๗๑,๖๘๐ | ๔๖๑,๕๔๘ | ๒,๖๑๑ |
| | เชียงใหม่ | - | ๑๖๔,๕๙๖ | - | ๒๑,๒๐๑ | ๘๗,๖๗๕ | - |
| | แม่ฮ่องสอน | - | ๑๓๙,๘๐๔ | - | ๙,๒๔๘ | ๖๐,๙๘๖ | - |
| | เชียงราย | - | ๘๕๖,๓๙๑ | ๖๐๐ | ๕๖,๘๔๖ | ๑๗๕,๖๐๒ | - |
| | กำแพงเพชร | - | ๑๕๖,๔๗๕ | - | ๔๔,๑๒๕ | ๑๗๙,๓๑๐ | - |
| | พะเยา | ๒๖๓,๙๐๐ | - | - | ๕๐๐ | ๑,๓๕๐ | - |
| ลำพูน | ๒,๐๕๔,๑๐๐ | - | - | - | - | ๔,๗๐๐ | |
| ภาค ๒ | อุทัยธานี | ๗๗,๗๖๐ | - | - | - | - | ๔,๐๐๐ |
| | นครสวรรค์ | ๑,๕๗๒,๔๘๐ | ๓๐,๐๐๐ | - | ๑๔,๖๗๒ | ๑๑,๙๒๙ | ๘,๘๐๐ |
| | เพชรบูรณ์ | ๑๖,๒๐๐ | - | - | ๑,๒๐๐ | ๔,๘๐๐ | - |
| ภาค ๓ | สกลนคร | ๓,๕๖๖,๒๐๐ | - | - | ๔,๑๔๒ | ๑๕,๑๓๑ | ๒,๓๘๓ |
| | อุดรธานี | ๔,๔๔๙,๐๐๐ | - | ๑,๕๐๐ | ๔,๓๑๑ | ๑๙,๙๒๕ | ๑,๓๙๐ |
| | หนองคาย | ๕๘๘,๔๐๐ | - | - | ๓๗๐ | ๑,๔๔๒ | ๕,๘๐๐ |
| | เลย | - | ๗๒,๐๐๐ | - | ๗๖ | ๑,๐๗๙ | - |
| | หนองบัวลำภู | - | - | ๑,๐๐๐ | - | - | - |
| ภาค ๔ | ขอนแก่น | ๑,๑๙๘,๓๕๐ | - | - | ๑,๖๕๓ | ๖,๒๘๖ | - |
| | มหาสารคาม | ๑๒๐,๓๐๐ | - | - | ๔๖๙ | ๑,๘๗๖ | - |
| ภาค ๕ | บุรีรัมย์ | ๒๙๒,๐๐๐ | - | - | ๑,๙๗๐ | ๕,๒๔๙ | - |
| | นครราชสีมา | ๕๙๙,๕๐๐ | - | - | ๒,๒๑๘ | ๗,๕๖๔ | - |
| ภาค ๖ | สระแก้ว | ๒๗๒,๐๐๐ | - | - | ๑๔,๓๕๐ | ๕๐,๐๐๐ | - |
| | ปราจีนบุรี | ๔,๐๖๖,๓๐๐ | - | - | ๑,๐๒๒ | ๓,๔๘๖ | ๖,๑๕๐ |
| | จันทบุรี | ๔,๓๖๔,๔๐๐ | - | - | ๒,๒๓๐ | ๖,๔๑๕ | ๘,๐๐๐ |
| | ระยอง | ๒๔๗,๓๐๐ | - | - | ๔๗๘ | ๑,๓๗๘ | ๗๐๐ |

| | | | | | | | |
|--------|---------------|------------|-----------|--------|---------|-----------|---------|
| | ตราด | ๓๔๖,๘๐๐ | - | - | ๒,๓๑๐ | ๕,๒๘๕ | ๑๖,๘๐๐ |
| ภาค ๗ | สุพรรณบุรี | ๘,๗๒๒,๐๘๐ | - | - | ๑,๓๑๐ | ๔,๒๙๘ | ๓,๕๔๕ |
| | ราชบุรี | ๓๑๗,๕๒๐ | ๑๒,๐๐๐ | - | ๑๒๑ | ๓๙๓ | ๗๒๔ |
| ภาค ๘ | นครศรีธรรมราช | ๘,๕๒๗,๖๘๐ | - | - | ๑,๘๐๐ | ๕,๔๘๘ | ๑๘,๕๐๐ |
| ภาค ๙ | พิจิตร | ๑,๖๘๙,๗๒๐ | - | - | ๗,๗๑๔ | ๒๑,๙๘๔ | ๘๒,๕๐๐ |
| | แพร่ | ๒,๒๒๖,๗๒๐ | - | - | ๑,๕๐๓ | ๔,๕๐๕ | ๖,๖๐๐ |
| | พิษณุโลก | ๑,๕๐๖,๖๐๐ | - | ๖,๗๕๗ | ๑๙๕ | ๕๑๕ | ๑,๖๒๓ |
| | สุโขทัย | ๒๖๓,๕๒๐ | - | ๒,๓๘๘ | ๓๐๖ | ๑,๑๒๔ | - |
| | น่าน | - | - | ๑,๕๐๐ | - | - | - |
| | อุตรดิตถ์ | ๘๒,๕๐๐ | ๖๔๒,๔๕๐ | ๑,๐๐๘ | ๔,๗๖๐ | ๑๕,๒๕๐ | ๒,๐๐๐ |
| ภาค ๑๐ | สุราษฎร์ธานี | ๕๕๖,๘๐๐ | ๑๖๔,๐๐๐ | - | ๑๘๐ | ๖๔๐ | ๑,๑๐๐ |
| ภาค ๑๑ | อุบลราชธานี | ๑๒๕,๓๐๐ | - | - | ๑,๒๗๔ | ๔,๒๔๑ | - |
| | อำนาจเจริญ | ๒๐๘,๕๕๐ | - | ๖๐๐ | ๑,๗๙๐ | ๖,๓๒๖ | - |
| | ๓๖ จังหวัด | ๔๘,๖๕๖,๒๘๐ | ๕,๗๖๔,๔๙๕ | ๑๕,๓๕๓ | ๓๗๖,๐๒๔ | ๑,๑๗๒,๙๘๐ | ๑๗๗,๙๒๖ |

กระทรวงทรัพยากรธรรมชาติและสิ่งแวดล้อม
วันที่ ๒ กรกฎาคม ๒๕๖๔

๑. กรม ทรัพยากรน้ำ สำนักงาน ทรัพยากรน้ำภาค ๕
๒. กิจกรรมที่ดำเนินการ สทท. ๕ ส่วนบริหารจัดการน้ำ ร่วมกับเทศบาลตำบลโนนสุวรรณ อำเภอโนนสุวรรณ จังหวัดบุรีรัมย์ และประชาชน ติดตั้งเครื่องสูบน้ำ ขนาด ๑๒ นิ้ว จำนวน ๑ เครื่อง สูบน้ำจากลำห้วยโกรกตาปู่เดิมแหล่งน้ำระบบประปาหมู่บ้าน เพื่อแก้ไขปัญหาการขาดแคลนน้ำอุปโภคบริโภคจากภัยแล้ง ในพื้นที่บ้านทรัพย์สุวรรณ หมู่ที่ ๘
๓. ประโยชน์ที่ได้รับ _____ ไร่ _____ ลูกบาศก์เมตร
_____ ๑,๐๕๘ ครัวเรือน _____ ๓,๔๐๐ คน



จึงเรียนมาเพื่อโปรดทราบ

นายสมฤทธิ์ วิไลพรรัตน์
รองอธิบดีกรมทรัพยากรน้ำ
ประธานคณะกรรมการศูนย์ปฏิบัติการ
ทรัพยากรธรรมชาติและสิ่งแวดล้อม
(ด้านทรัพยากรน้ำ)