



รายงานสถานการณ์น้ำรายวัน

เสนอโดย

ศูนย์เมขลา

ศูนย์ป้องกันวิกฤติน้ำ

กรมทรัพยากรน้ำ

ประจำวันที่ ๖ กรกฎาคม ๒๕๖๔

## สารบัญ

- ๑) สรุปสถานการณ์น้ำ
- ๒) รายงานสถานการณ์พื้นที่เสี่ยงอุทกภัยน้ำหลากในเขตพื้นที่ลาด  
เชิงเขา
- ๓) ปริมาณฝนสะสมปี พ.ศ. ๒๕๖๓ และ ๒๕๖๔ เทียบค่าเฉลี่ย ๓๐ ปี
- ๔) สถานการณ์น้ำในอ่างเก็บน้ำขนาดใหญ่ และขนาดกลาง
- ๕) รายงานสถานการณ์น้ำรายลุ่มน้ำ
- ๖) รายงานระดับน้ำจากกล้อง CCTV

# สรุปสถานการณ์น้ำ





# รายงานการเฝ้าระวังติดตามสถานการณ์น้ำ ๒๔ ชั่วโมง

ศูนย์ป้องกันวิกฤติน้ำ กรมทรัพยากรน้ำ กระทรวงทรัพยากรธรรมชาติและสิ่งแวดล้อม

โทรศัพท์ ๐ ๒๒๗๑ ๖๐๐๐ ต่อ ๖๔๔๕ โทรสาร ๐ ๒๒๗๘ ๖๖๒๙ <http://www.dwr.go.th>

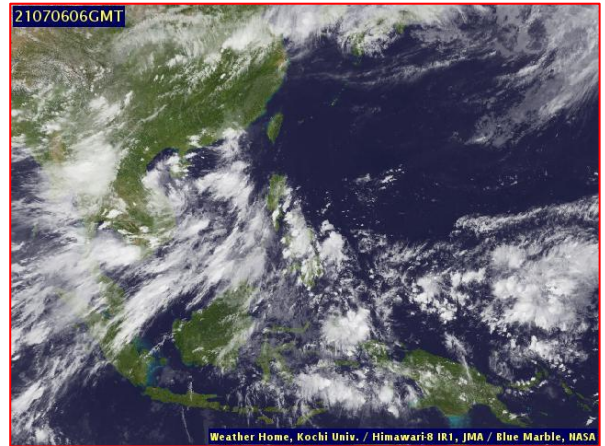
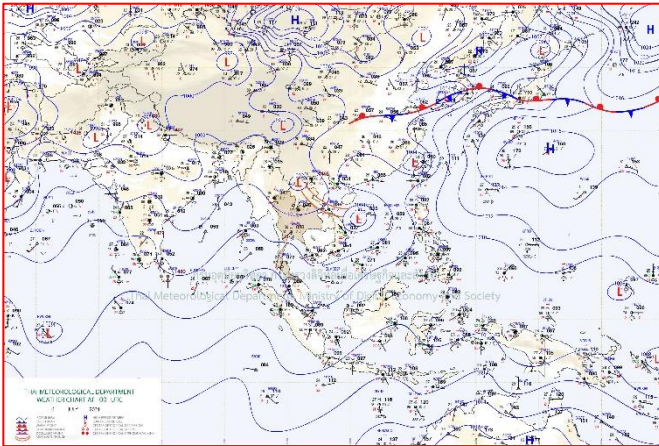
รายงานการเฝ้าระวังติดตามสถานการณ์น้ำประจำวันที่ ๖ กรกฎาคม ๒๕๖๔

เรียนร.ม.ท. เลขานุการ ร.ม.ท. ที่ปรึกษา ร.ม.ท. ปกท.ท. รอง ปกท.ท. อทน. อทบ. และหน่วยงานที่เกี่ยวข้อง

## ๑. สภาพอากาศ เวลา ๑๒.๐๐ น. (กรมอุตุนิยมวิทยา)

พยากรณ์อากาศ ๒๔ ชั่วโมงข้างหน้า ร่องมรสุมพาดผ่านตอนบนของภาคเหนือและภาคตะวันออกเฉียงเหนือ เข้าสู่หย่อมความกดอากาศต่ำกำลังแรงบริเวณทะเลจีนใต้ตอนบน ประกอบกับมรสุมตะวันตกเฉียงใต้ที่พัดปกคลุมทะเลอันดามัน ประเทศไทย และอ่าวไทย มีกำลังแรงขึ้น ทำให้บริเวณประเทศไทยมีฝนเพิ่มมากขึ้น และมีฝนตกหนักถึงหนักมากบางแห่ง บริเวณภาคเหนือ ภาคตะวันออกเฉียงเหนือ ภาคตะวันออก และภาคใต้ฝั่งตะวันตก

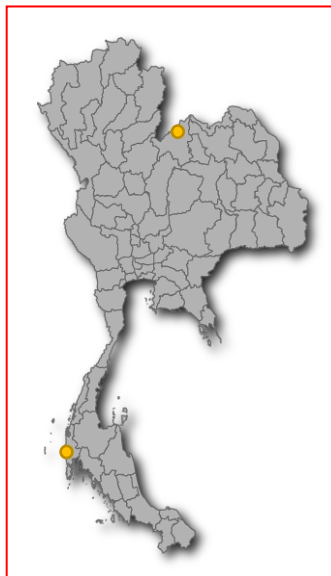
อนึ่ง หย่อมความกดอากาศต่ำกำลังแรงบริเวณทะเลจีนใต้ตอนบน มีแนวโน้มจะเคลื่อนเข้าใกล้ชายฝั่งประเทศเวียดนาม ในช่วงวันที่ ๘ - ๙ ก.ค. ๖๔ ทำให้ร่องมรสุมเลื่อนลงมาพาดผ่านบริเวณภาคเหนือและภาคตะวันออกเฉียงเหนือ ส่งผลให้ประเทศไทยมีฝนเพิ่มมากขึ้น



แผนที่อากาศ วันที่ ๖ ก.ค. ๒๕๖๔ เวลา ๐๗.๐๐ น.

ภาพถ่ายดาวเทียม วันที่ ๖ ก.ค. ๒๕๖๔ เวลา ๑๓.๐๐ น.

## ๒. สถานการณ์เตือนภัย Early Warning ณ วันที่ ๖ กรกฎาคม ๒๕๖๔ เวลา ๐๗.๐๐ น. (กรมทรัพยากรน้ำ)



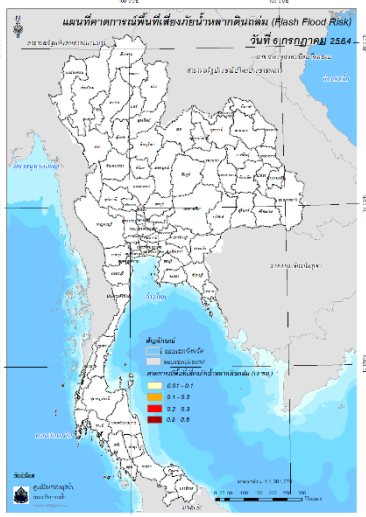
เตือนภัยทั้งหมด
6 หมู่บ้าน
เฝ้าระวัง
- หมู่บ้าน
เตรียมพร้อม
6 หมู่บ้าน
อพยพ
- หมู่บ้าน

สถานการณ์เตือนภัยรายจังหวัด		
จังหวัด	ระดับการเตือนภัย	จำนวนหมู่บ้าน
เลย	เตรียมพร้อม	4
พังงา	เตรียมพร้อม	2

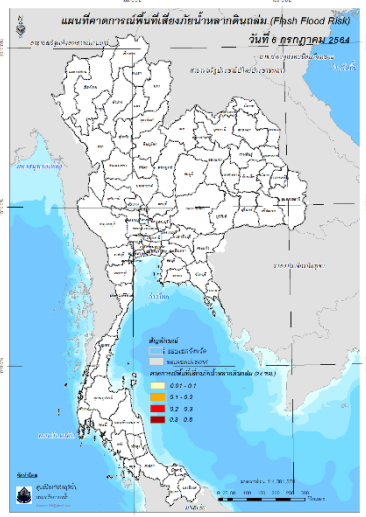
๓. การคาดการณ์พื้นที่เสี่ยงภัยน้ำหลากดินถล่ม ณ วันที่ ๕ กรกฎาคม ๒๕๖๔ (กรมทรัพยากรน้ำ)

- การคาดการณ์พื้นที่เสี่ยงภัยน้ำหลากดินถล่มจากข้อมูล MRCFFGS วันที่ 5 กรกฎาคม 2564 ในอีก 12 ชม. 24 ชม. และ 36 ชม. ไม่พบพื้นที่เสี่ยง

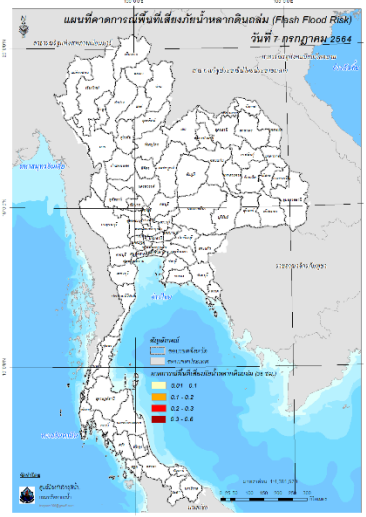
แผนที่แสดงการคาดการณ์พื้นที่เสี่ยงภัยน้ำหลากดินถล่ม วันที่ 5 กรกฎาคม 2564



วันที่ 6 ก.ค. 2564 (03:00 น.)



วันที่ 6 ก.ค. 2564 (15:00 น.)



วันที่ 7 ก.ค. 2564 (03:00 น.)

๔. สถานการณ์ภาวะน้ำท่วม และสถานการณ์ฝนแล้ง/ฝนทิ้งช่วง ณ วันที่ ๖ กรกฎาคม ๒๕๖๔ (ปก.)

ไม่มีสถานการณ์



## กรมทรัพยากรน้ำ

กระทรวงทรัพยากรธรรมชาติและสิ่งแวดล้อม



# ทส. ช่วยเหลือประชาชนที่ประสบ ปัญหาขาดแคลนน้ำอุปโภคบริโภค

## สทก.5

### สูบน้ำเติมแหล่งน้ำดิบระบบประปาหมู่บ้าน ต.โนนสุวรรณ อ.โนนสุวรรณ จ.บุรีรัมย์



48P, x = 240747, y = 1612890

พื้นที่ติดตั้งเครื่องสูบน้ำ

วันที่ 2 กรกฎาคม 2564 กรมทรัพยากรน้ำ โดยสำนักงานทรัพยากรน้ำภาค 5 ส่วนบริหารจัดการน้ำ ร่วมกับเทศบาลตำบลโนนสุวรรณ อำเภอโนนสุวรรณ จังหวัดบุรีรัมย์ และประชาชน ติดตั้งเครื่องสูบน้ำ ขนาด 12 นิ้ว จำนวน 1 เครื่อง สูบน้ำจาก



ลำห้วยโกรกตาปู่เติมแหล่งน้ำระบบประปาหมู่บ้าน เพื่อแก้ไขปัญหาการขาดแคลนน้ำอุปโภคบริโภคจากภัยแล้ง ในพื้นที่บ้านทรัพย์สุวรรณ หมู่ที่ 8 ประชาชนได้รับความเดือดร้อนจำนวน 6 หมู่บ้าน 1,058 หลังคาเรือน 3,400 คน โดยดำเนินการสูบน้ำระหว่างวันที่ 2 - 13 กรกฎาคม 2564

“ มุ่งผลสัมฤทธิ์ จัดบริการ ประสาน สามัคคี ”

47 ถนนราชสีมา-โชคชัย ตำบลหนองบัวศาลา อำเภอเมือง จังหวัดนครราชสีมา 30000 โทรศัพท์ 044-920256 โทรสาร 044-920254

# สถานการณ์น้ำภาพรวมของประเทศ



6 ก.ค. 64 เวลา 07.00 น. ☎ 02 554 1800 🌐 www.onwr.go.th

กองช. ติดตามสถานการณ์พายุ และสภาพอากาศในช่วงฤดูฝน เพื่อประเมินวิเคราะห์สถานการณ์อย่างใกล้ชิด



## เฝ้าระวัง แจ้งเตือน น้ำหลาก ดินถล่ม

- สถานการณ์น้ำหลาก ดินถล่ม ไม่มีสถานการณ์
  - พื้นที่เสี่ยงน้ำหลาก ดินถล่ม ในช่วง 2-3 วันนี้ เฝ้าระวังพื้นที่เสี่ยงภัยบริเวณ จ.พังงา
- ที่มา: กรมทรัพยากรน้ำและกรมทรัพยากรธรณี

## การดำเนินงานแก้ไขปัญหา

กองช. มอบหมายให้หน่วยงานช่วยแก้ไขปัญหาดินโคลนน้ำและเตรียมรับมืออุทกภัย โดยมีผลการดำเนินการ ดังนี้

- **กองบัญชาการกองทัพไทย** ดำเนินการแจกจ่ายน้ำ เพื่ออุปโภค-บริโภค เพื่อแก้ไขปัญหาขาดแคลนน้ำดิบในการผลิตน้ำประปา จำนวน 24,000 ลิตร ในพื้นที่ อ.กุ่มภวาย จ.อุดรธานี
- **กรมทรัพยากรน้ำ** ซ่อมแซม และบำรุงรักษาสถานีเตือนภัยล่วงหน้า (Early Warning) น้ำท่วมฉับพลัน - ดินถล่ม เพื่อเตรียมความพร้อมรับมือสถานการณ์อุทกภัยช่วงฤดูฝน ในเขตพื้นที่ จ.เชียงราย และ จ.พะเยา
- **กรมเจ้าท่า** กำจัดวัชพืชและสิ่งกีดขวางทางน้ำ เพื่อช่วยเพิ่มประสิทธิภาพการระบายน้ำ บริเวณคลองมะขามเฒ่า แม่น้ำท่าจีน อ.วัดสิงห์ จ.ชัยนาท

## สถานการณ์น้ำในแม่น้ำสายหลัก

แม่น้ำ	แนวโน้ม	แม่น้ำ	แนวโน้ม	แม่น้ำ	แนวโน้ม
ปิง	↘	สะแกกรัง	↘	โขง	↘
วัง	↘	ท่าจีน	↔	ชี	↘
ยม	↘	ป่าสัก	↔	มูล	↘
น่าน	↘	แม่กลอง	↔	ตาปี	↘
เจ้าพระยา	↔	บางปะกง	↔	ปัตตานี	↘

↗ เพิ่มขึ้น ↘ ลดลง ↔ ทรงตัว

## สถานการณ์น้ำในแหล่งน้ำ

แหล่งน้ำทั่วประเทศ		แหล่งน้ำขนาดใหญ่		น้ำไหลเข้า	น้ำระบาย	
35,905	4.4%	31,506	4.4%	41.89	104.34	
ล้าน ส.ม.		ล้าน ส.ม.		ล้าน ส.ม.	ล้าน ส.ม.	
สถานการณ์	เหนือ	อีสาน	กลาง	ตะวันออก	ตะวันตก	ใต้
ปริมาณน้ำ	7,801	3,833	166	532	15,048	4,125
ร้อยละของความเสี่ยง	31	44	13	35	54	58
น้ำไหลเข้า	16.40	5.07	0.00	0.82	10.10	9.50
น้ำระบาย	50.73	10.34	0.92	0.98	29.79	11.59
เฝ้าระวังน้ำน้อย (แห่ง)	6	0	0	0	2	0
เฝ้าระวังน้ำเกินเกณฑ์ควบคุม (แห่ง)	0	1	0	0	0	0

ข้อมูล แหล่งน้ำขนาดใหญ่ 38 แห่ง หน่วย: ล้าน ส.ม.

ติดตามข่าวสาร  
จัดทำโดย : ศูนย์อำนวยการน้ำแห่งชาติ

## แนวทางการบริหารจัดการน้ำ

กองช. ติดตามสถานการณ์พายุ และสภาพอากาศในช่วงฤดูฝน โดยคาดการณ์ว่าในช่วงเดือน ส.ค.-ก.ย. 64 จะมีพายุหมุนเขตร้อนเข้าสู่ประเทศไทย บริเวณภาคตะวันออกเฉียงเหนือและภาคเหนือ จากการคาดการณ์ฝนรายเดือนจากระบบ Onemap ในช่วงเดือน ก.ย.-พ.ย. 64 จะมีอ่างเก็บน้ำที่มีความเสี่ยงปริมาณน้ำใช้การอยู่ในเกณฑ์มากกว่า 80% จำนวน 8 แห่ง ได้แก่ เขื่อนจุฬาภรณ์ จ.ชัยภูมิ เขื่อนอุบลรัตน์ จ.ขอนแก่น เขื่อนลำตะคอง เขื่อนลำพระเพลิง จ.นครราชสีมา เขื่อนขุนด่านปราการชลฯ จ.นครนายก เขื่อนหนองปลาไหล เขื่อนประแสร์ จ.ระยอง และเขื่อนอุบลดิทรจินดา จ.ปราจีนบุรี คาดการณ์ ณ วันที่ 1 พ.ย. 64 อ่างเก็บน้ำขนาดใหญ่จะมีปริมาณน้ำใช้การ 19,177 ล้าน ลบ.ม. หรือคิดเป็นร้อยละ 40

ทั้งนี้ กองช. ได้มอบหมายให้กรมชลประทานและการไฟฟ้าฝ่ายผลิตแห่งประเทศไทย (กฟผ.) บริหารจัดการน้ำให้สอดคล้องกับสถานการณ์ให้มากที่สุด โดยไม่ให้เกิดผลกระทบต่อประชาชนและคำนึงถึงการสำรองปริมาณน้ำต้นทุนเพื่อใช้สำหรับฤดูแล้งในปีต่อไป

สามารถติดตามสถานการณ์น้ำได้ที่ <http://waterinfo.onwr.go.th>

นายมงคล หลีกเมือง  
ผู้อำนวยการศูนย์ป้องกันวิกฤติน้ำ  
(เลขานุการคณะกรรมการศูนย์อำนวยการ  
ติดตามแก้ไขภาวะน้ำแล้งน้ำท่วม)  
กรมทรัพยากรน้ำ

รายงานสถานการณ์พื้นที่  
เสี่ยงอุทกภัยน้ำหลากในเขต  
พื้นที่ลาดเชิงเขา



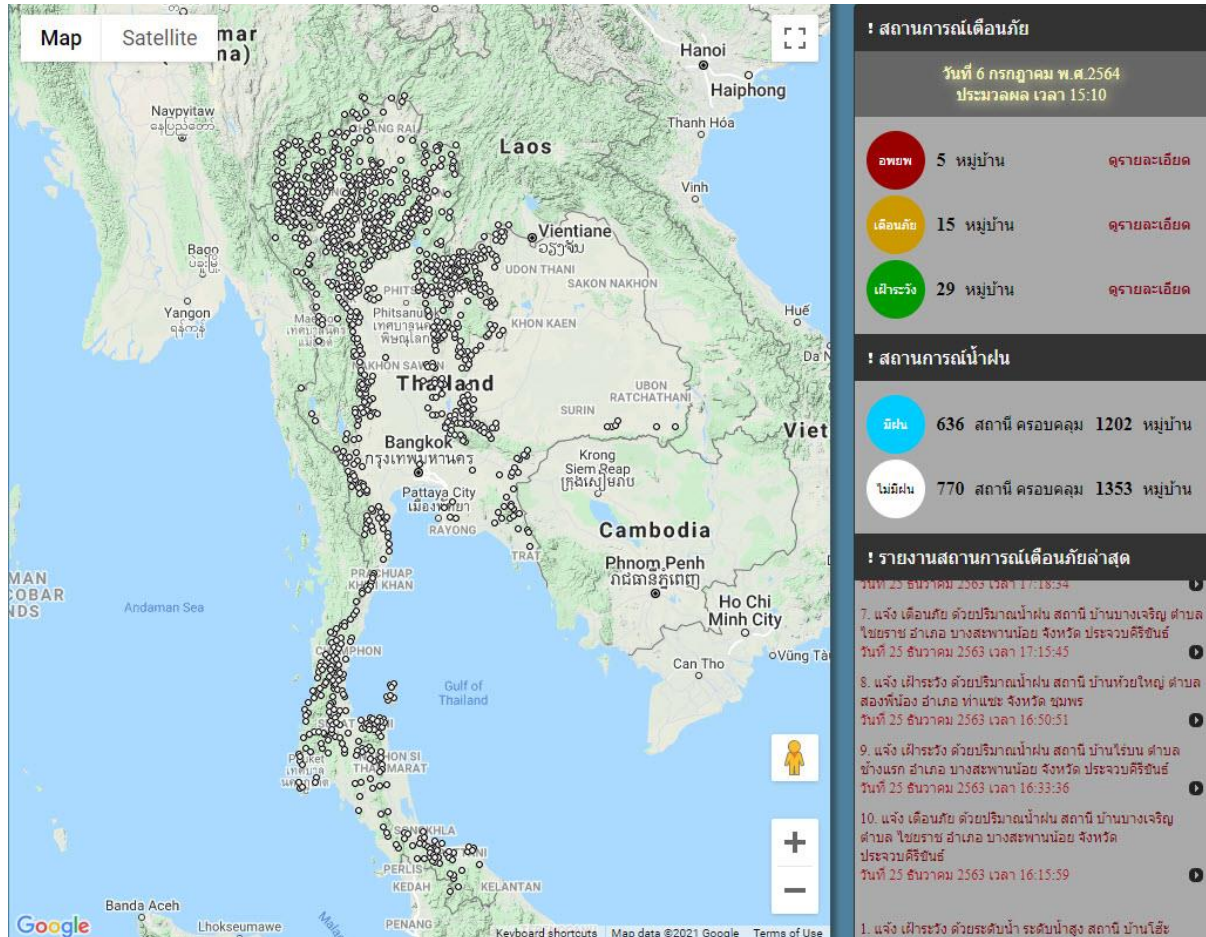


# รายงานสถานการณ์พื้นที่เสี่ยงอุทกภัยน้ำหลากในเขตพื้นที่ลัดเชิงเขา

วันที่ 6 กรกฎาคม 2564 เวลา 15:00 น.

## 1) Early Warning System (6 ก.ค. 2564 เวลา 15.00 น)

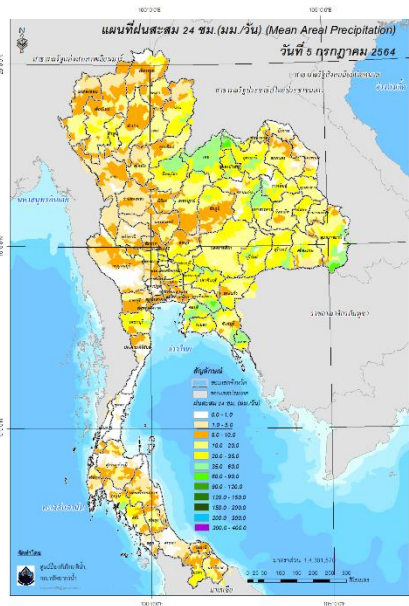
สถานี Early Warning System ที่มีฝนตกทั้งหมด 636 สถานี ครอบคลุม 1,202 หมู่บ้าน มีการแจ้งเตือนตอนอพยพ 5 หมู่บ้าน เตือนภัย 15 หมู่บ้าน เฝ้าระวัง 29 หมู่บ้าน



ที่มา : สำนักวิจัย พัฒนาและอุทกวิทยา

## 2) ปริมาณฝน

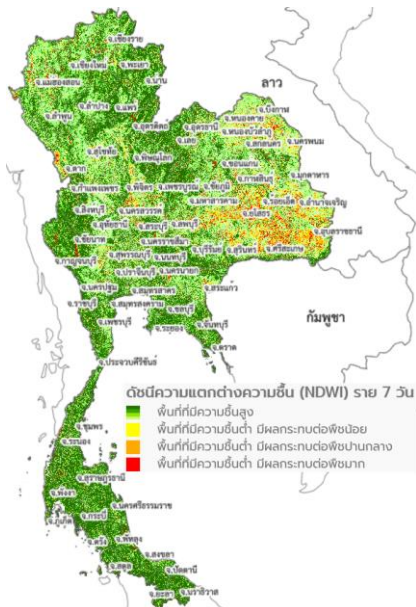
ผลการเปรียบเทียบปริมาณฝนสะสม 24 ชั่วโมง ของวันที่ 5 – 6 กรกฎาคม 2564 (เวลา 15:00 น.) จากระบบของ Mekong River Commission Flash Flood Guidance System (MRCFFGS) แสดงให้เห็นว่ามีปริมาณฝนตกบริเวณภาคเหนือ ภาคตะวันออกเฉียงเหนือ ภาคกลาง ภาคตะวันออกบางส่วน ภาคตะวันตก และภาคใต้ มีปริมาณฝนสะสมประมาณ 5 - 10 มม./วัน ส่วนบริเวณจังหวัดน่าน อุตรดิตถ์ พิษณุโลก เลย เพชรบูรณ์ หนองบัวลำภู ชัยภูมิ ขอนแก่น หนองคาย กาฬสินธุ์ มหาสารคาม บุรีรัมย์ สุรินทร์ ศรีสะเกษ นครนายก ปราจีนบุรี ชลบุรี ระยอง สระแก้ว จันทบุรี ตราด เพชรบุรี กระบี่ และยะลา มีปริมาณฝนสะสมประมาณ 35 - 60 มม./วัน และบริเวณจังหวัดอุดรธานี อุบลราชธานี และฉะเชิงเทรา มีปริมาณฝนสะสมประมาณ 60 - 90 มม./วัน



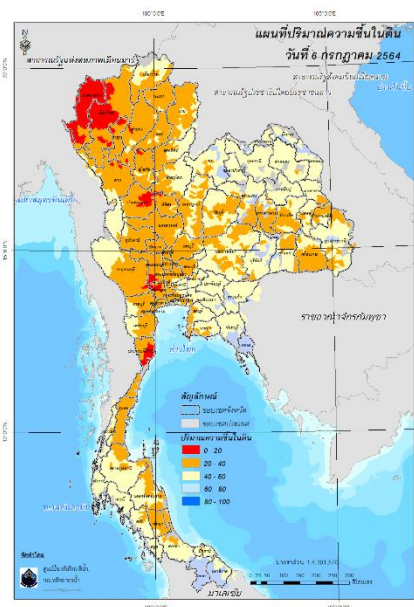
ปริมาณฝนสะสม 24 ชั่วโมง (MRCFFGS)

3) ปริมาณความชื้นในดิน

ปริมาณความชื้นในดินจากแผนที่ดาวเทียมของ Gistda (ดัชนีความแตกต่าง (NDWI) ราย 7 วัน) และค่าความชื้นในดินที่ได้จากระบบ MRCFFGS พบว่าพื้นที่บริเวณภาคตะวันออก และภาคใต้ มีค่าความชื้นอยู่ในเกณฑ์ประมาณร้อยละ 60 - 80 สภาวะดังกล่าวหมายถึงดินในพื้นที่บริเวณดังกล่าว ยังสามารถรองรับปริมาณน้ำฝนได้อีกประมาณ 40% ก่อนที่จะเข้าสู่สภาพอิ่มตัว

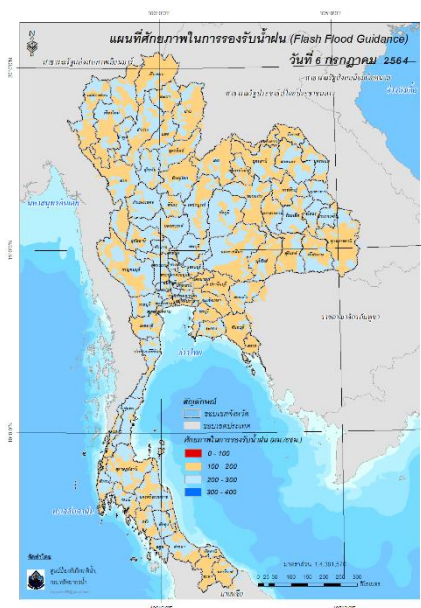


แผนที่ดาวเทียมของ Gistda  
(30 มิ.ย. - 6 ก.ค. 64)



ปริมาณความชื้นในดิน (MRCFFG)

#### 4) ศักยภาพในการรองรับน้ำฝน FFG (Flash Flood Guidance)

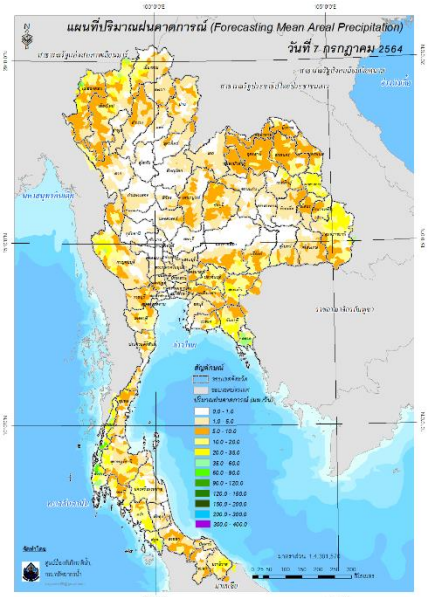
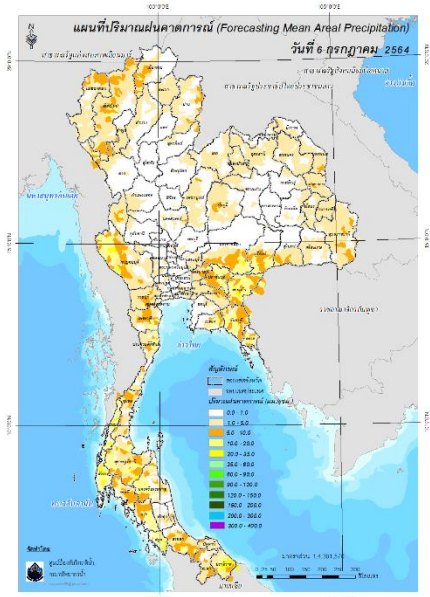


FFG หมายถึง ค่าความสามารถในการรองรับปริมาณฝนของพื้นที่นั้นๆ ก่อนที่จะเกิดสภาวะน้ำล้นตลิ่งที่จุดออกของปลายพื้นที่ โดยค่า FFG 06-hr หมายถึง ปริมาณฝนที่จะส่งผลให้เกิดสภาวะน้ำล้นตลิ่งที่ปลายลุ่มน้ำในอีก 6 ชั่วโมงข้างหน้า (มม./ชม.)

#### 5) ปริมาณฝนคาดการณ์ล่วงหน้า

ปริมาณฝนคาดการณ์ในวันที่ 6 กรกฎาคม 2564 เวลา 21.00 น. บริเวณภาคเหนือ ภาคตะวันออกเฉียงเหนือ ภาคกลางบางส่วน ภาคตะวันออก ภาคตะวันตก และภาคใต้ จะมีปริมาณฝนสะสม 6 ชั่วโมงข้างหน้า 5 – 10 มม. ส่วนบริเวณจังหวัดนครราชสีมา สระแก้ว กาญจนบุรี ราชบุรี สุราษฎร์ธานี พังงา สตูล และนราธิวาส จะมีปริมาณฝนสะสม 6 ชั่วโมงข้างหน้า 20 – 35 มม.

ปริมาณฝนคาดการณ์ในวันที่ 7 กรกฎาคม 2564 เวลา 15.00 น. บริเวณภาคเหนือ ภาคตะวันออกเฉียงเหนือ ภาคกลาง ภาคตะวันออก ภาคตะวันตก และภาคใต้ มีปริมาณฝนสะสม 24 ชั่วโมงข้างหน้า 5 – 10 มม. ส่วนบริเวณจังหวัดเชียงใหม่ กาญจนบุรี ตราด และสตูล จะมีปริมาณฝนสะสม 24 ชั่วโมงข้างหน้า 35 – 60 มม. และบริเวณจังหวัดแม่ฮ่องสอน ราชบุรี และพังงา จะมีปริมาณฝนสะสม 24 ชั่วโมงข้างหน้า 60 – 90 มม.



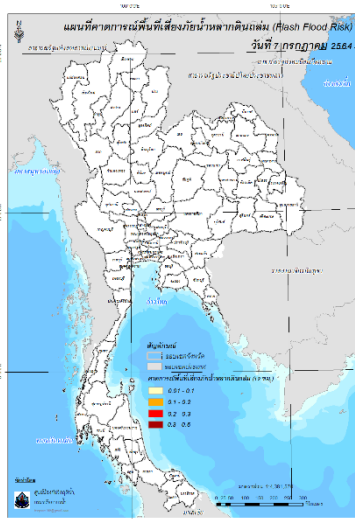
ปริมาณฝนคาดการณ์ในวันที่ 6 กรกฎาคม 2564

ปริมาณฝนคาดการณ์ในวันที่ 7 กรกฎาคม 2564

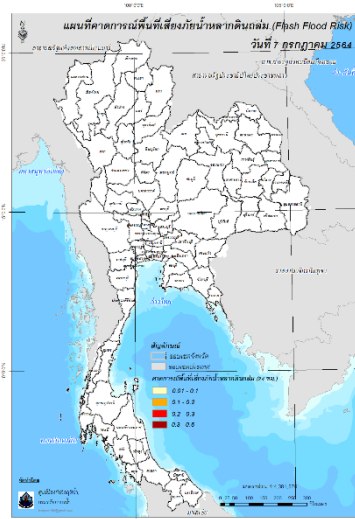
6) ความเสี่ยงจากน้ำท่วม

- การคาดการณ์พื้นที่เสี่ยงภัยน้ำหลากดินถล่มจากข้อมูล MRCCFGS วันที่ 6 กรกฎาคม 2564 ในอีก 12 ชม. 24 ชม. และ 36 ชม. ไม่พบพื้นที่เสี่ยง

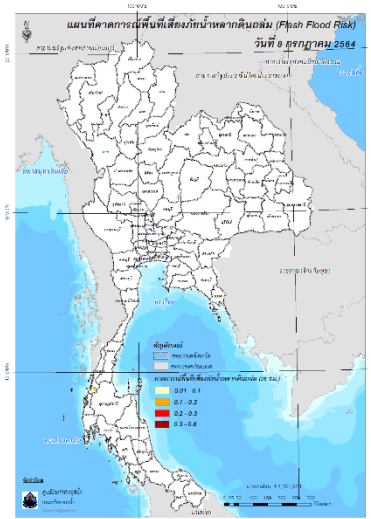
แผนที่แสดงการคาดการณ์พื้นที่เสี่ยงภัยน้ำหลากดินถล่ม วันที่ 6 กรกฎาคม 2564



วันที่ 7 ก.ค. 2564 (03:00 น.)



วันที่ 7 ก.ค. 2564 (15:00 น.)



วันที่ 8 ก.ค. 2564 (03:00 น.)

คำแนะนำ: ข้อมูลดังกล่าวเป็นการคาดการณ์พื้นที่เสี่ยงภัยน้ำหลาก โดยอาศัยข้อมูลปริมาณฝนจากดาวเทียม ดังนั้นรายงานฉบับนี้ควรใช้งานควบคู่ไปกับการตรวจวัดปริมาณฝนจริงภาคสนาม และข้อมูลจากเรดาร์ เพื่อประกอบการตัดสินใจ

ปริมาณฝนสะสมปี

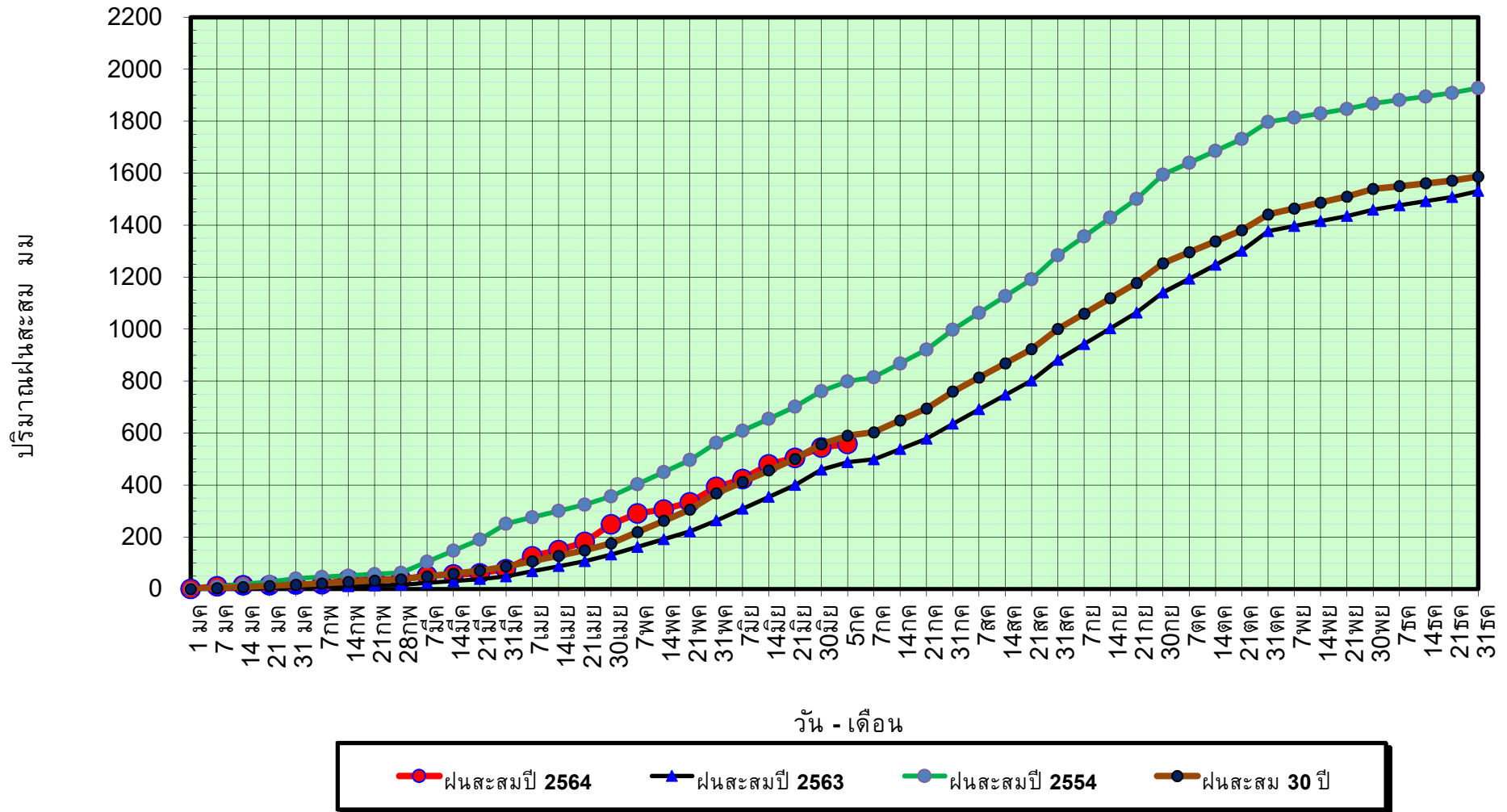
พ.ศ. ๒๕๖๑ และ ๒๕๖๒

เทียบค่าเฉลี่ย ๓๐ ปี



วันที่ 5 กรกฎาคม 2564  
 ฝน30ปี = 589.98 มม. (สะสมทั้งปี = 1,587.50 มม.)  
 ปี63 = 487.58 มม. (สะสมทั้งปี = 1,530.99 มม.)  
 ปี64 = 558.49 มม.  
 เปรียบเทียบกับ ปี 63 **มีค่ามากกว่า** 70.91 มม.  
 เปรียบเทียบกับฝนเฉลี่ย 30 ปี **มีค่าน้อยกว่า** -31.48 มม.

ปริมาณฝนสะสมปี **2554-2563-2564** เทียบกับค่าเฉลี่ย **30 ปี**



ข้อมูลจากกรมอุตุนิยมวิทยาจำนวน 128  
 สถานีข้อมูลปริมาณฝนสะสมถึง วันที่  
 5 กรกฎาคม 2564



ศูนย์เมขลา



ศูนย์ป้องกันวิกฤตน้ำ กรมทรัพยากรน้ำ

วันที่ 5 กรกฎาคม 2564

ฝน30ปี = 589.98 มม. (สะสมทั้งปี = 1,587.50 มม.)

ปี63 = 487.58 มม. (สะสมทั้งปี = 1,530.99 มม.)

ปี64 = 558.49 มม.

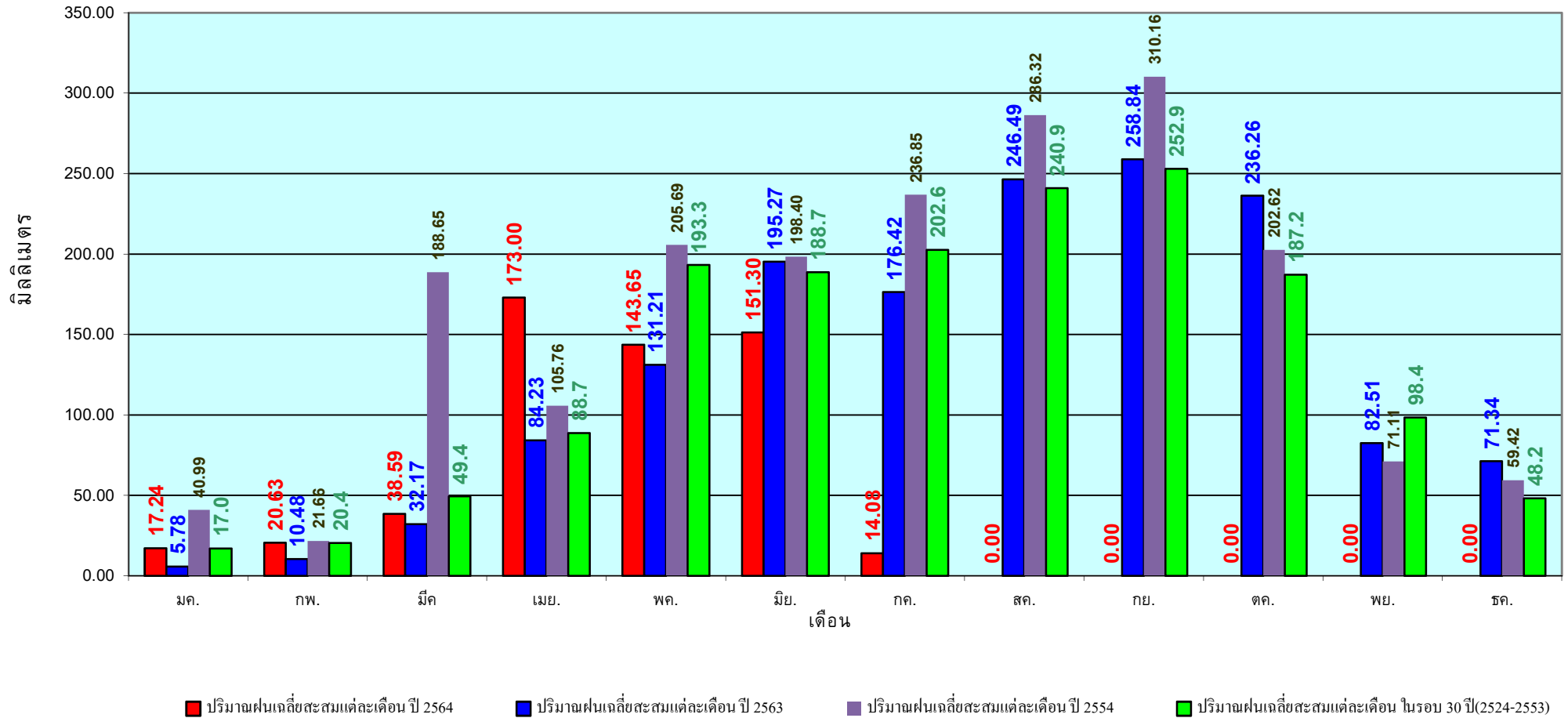
เปรียบเทียบกับ ปี 63

มีค่ามากกว่า 70.91 มม.

เปรียบเทียบกับฝนเฉลี่ย 30 ปี

มีค่าน้อยกว่า -31.48 มม.

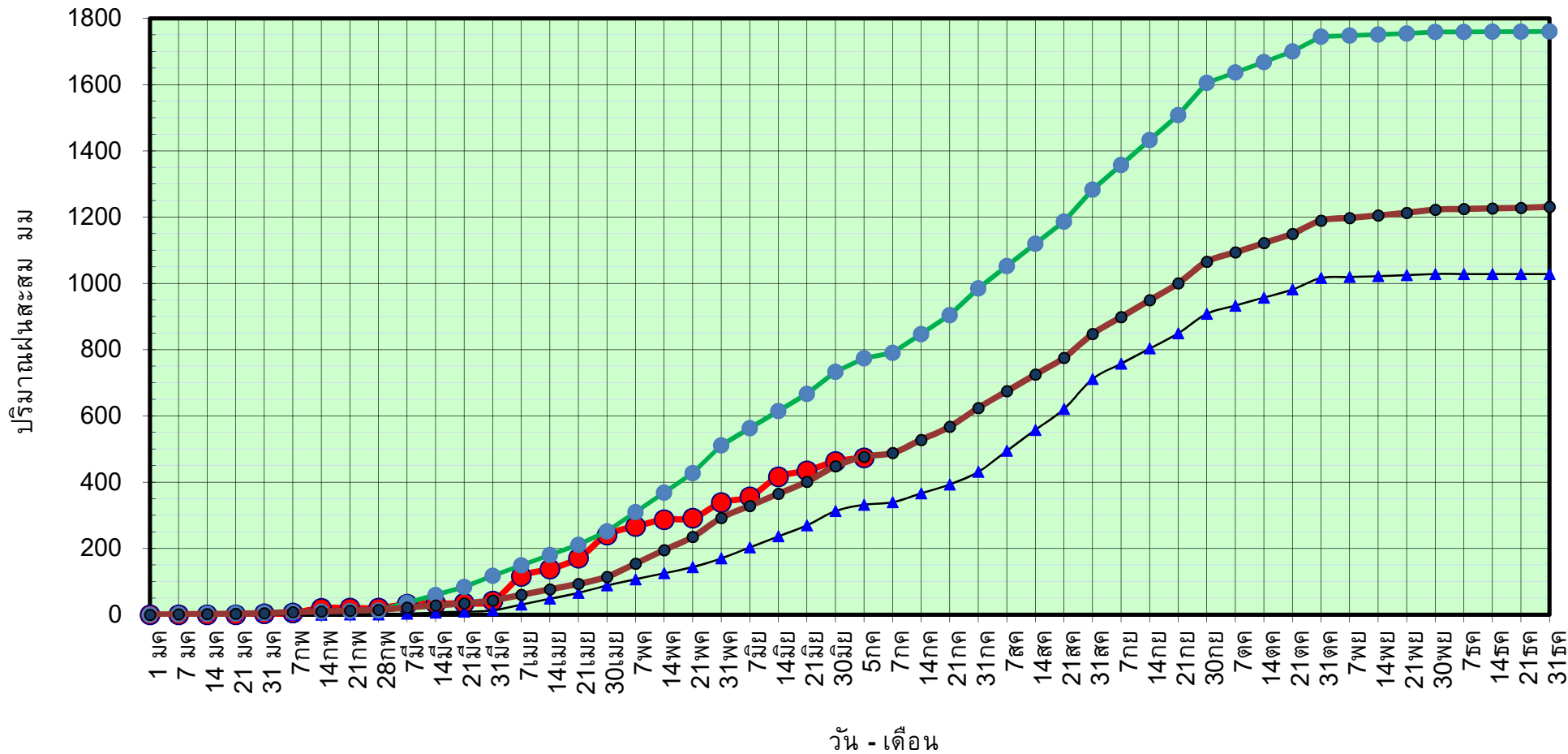
## ปริมาณฝนเฉลี่ยรายเดือนของประเทศ



ข้อมูลจากกรมอุตุนิยมวิทยาจำนวน 128  
 สถานีข้อมูลปริมาณฝนสะสมถึง วันที่  
 5 กรกฎาคม 2564

วันที่ 5 กรกฎาคม 2564  
 ฝน30ปี = 476.79 มม. (สะสมทั้งปี = 1,230.90 มม.)  
 ปี63 = 331.69 มม. (สะสมทั้งปี = 1,028.34 มม.)  
 ปี64 = 473.59 มม.  
 เปรียบเทียบกับ ปี 63 **มีค่ามากกว่า** 141.89 มม.  
 เปรียบเทียบกับฝนเฉลี่ย 30 ปี **มีค่าน้อยกว่า** -3.20 มม.

## ปริมาณฝนสะสมภาคเหนือ



● ฝนสะสมปี 2564   
 ▲ ฝนสะสมปี 2563   
 ● ฝนสะสมปี 2554   
 ● ฝนสะสม 30 ปี

ข้อมูลจากกรมอุตุนิยมวิทยาจำนวน 33  
 สถานีข้อมูลปริมาณฝนสะสมถึง วันที่  
 5 กรกฎาคม 2564



ศูนย์เมขลา      ศูนย์ป้องกันวิกฤติน้ำ กรมทรัพยากรน้ำ



วันที่ 5 กรกฎาคม 2564

ฝน30ปี = 476.79 มม. (สะสมทั้งปี = 1,230.90 มม.)

ปี63 = 331.69 มม. (สะสมทั้งปี = 1,028.34 มม.)

ปี64 = 473.59 มม.

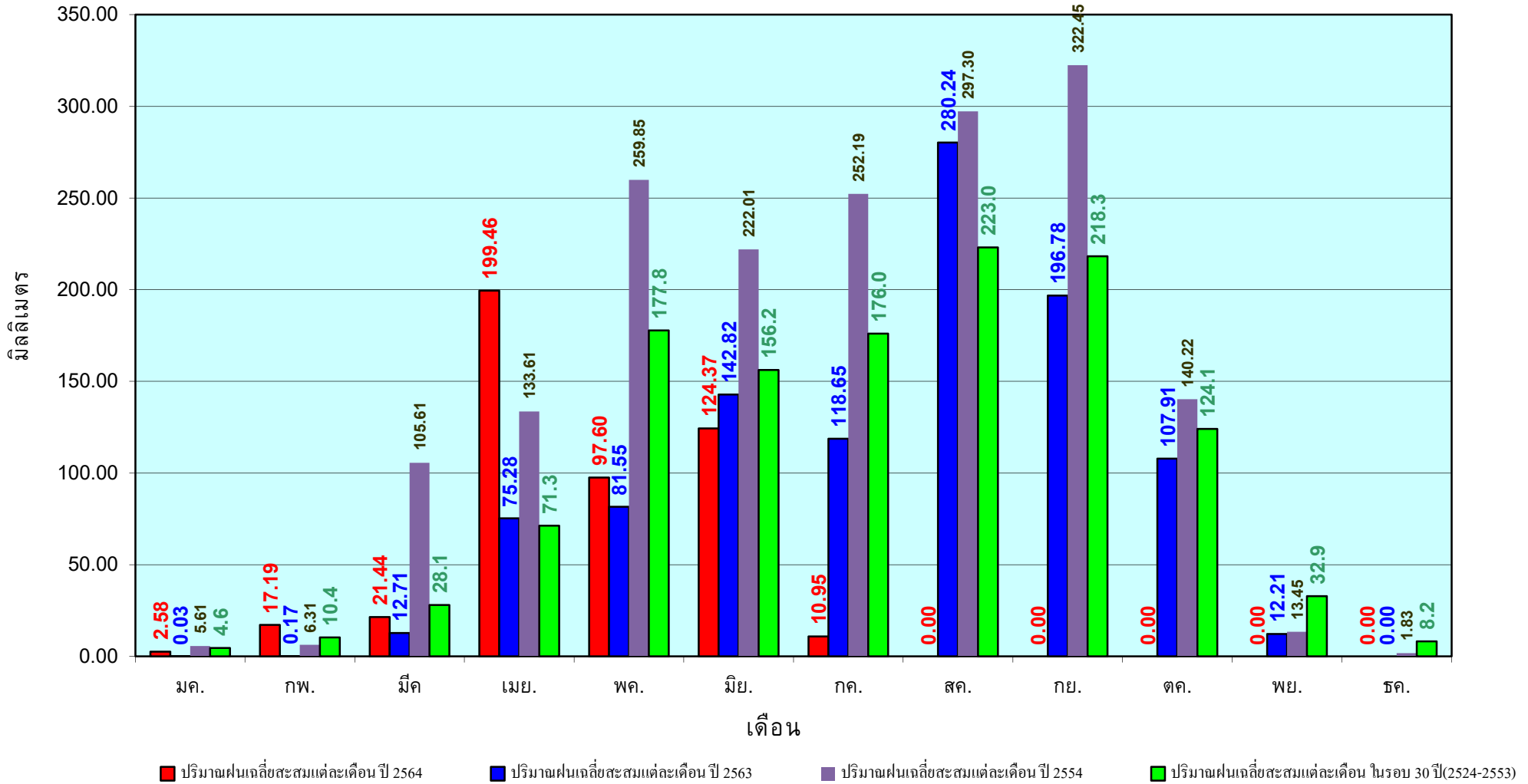
เปรียบเทียบกับ ปี 63

มีค่ามากกว่า 141.89 มม.

เปรียบเทียบกับฝนเฉลี่ย 30 ปี

มีค่าน้อยกว่า -3.20 มม.

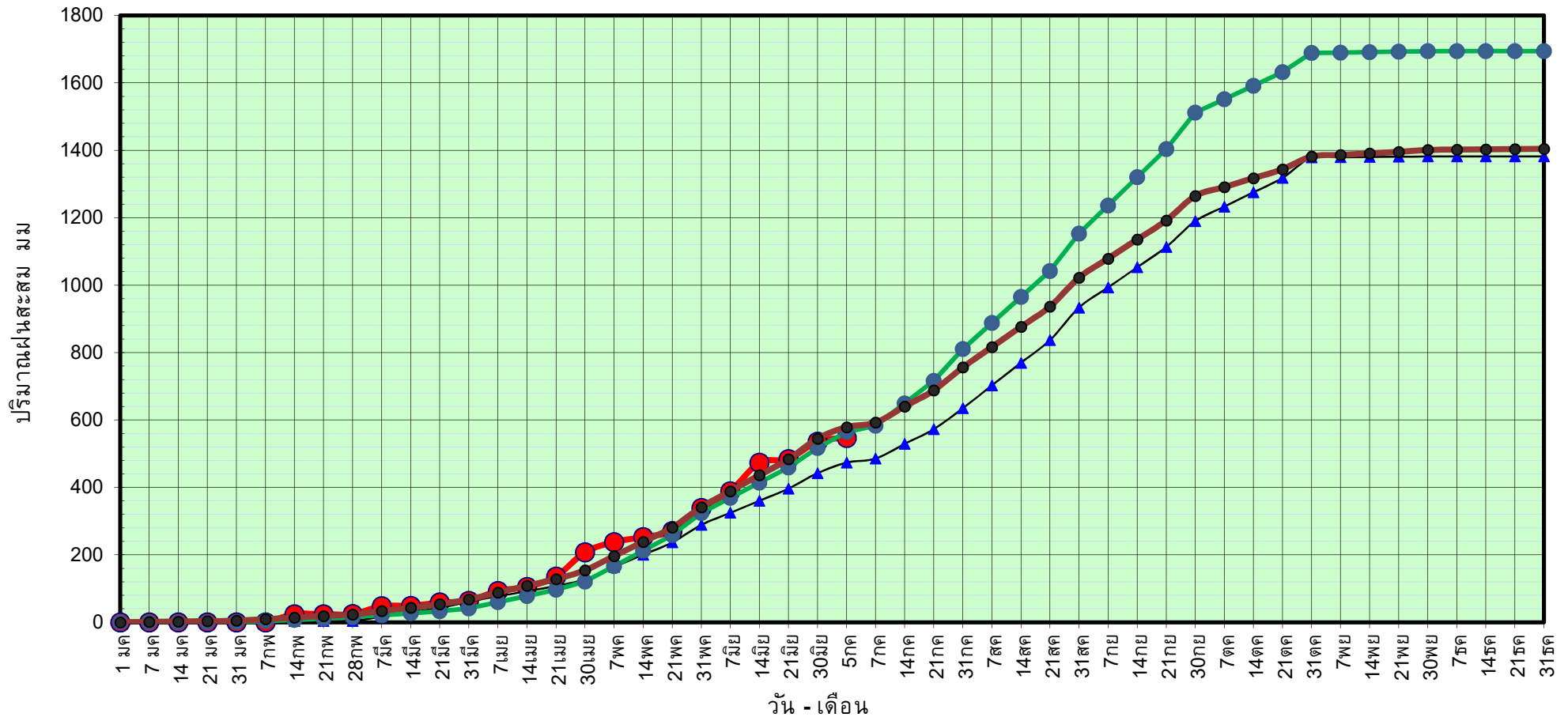
# ปริมาณฝนเฉลี่ยสะสมรายเดือน ภาคเหนือ



ข้อมูลจากกรมอุตุนิยมวิทยาจำนวน33  
สถานีข้อมูลปริมาณฝนสะสมถึง วันที่  
5 กรกฎาคม 2564

วันที่ 5 กรกฎาคม 2564  
 ฝน30ปี = 578.90 มม. (สะสมทั้งปี = 1,404.50 มม.)  
 ปี63 = 473.35 มม. (สะสมทั้งปี = 1,381.81 มม.)  
 ปี64 = 547.12 มม.  
 เปรียบเทียบกับ ปี 63 **มีค่ามากกว่า** 73.77 มม.  
 เปรียบเทียบกับฝนเฉลี่ย 30 ปี **มีค่าน้อยกว่า** -31.78 มม.

## ปริมาณฝนสะสมภาคตะวันออกเฉียงเหนือ



● ฝนสะสมปี 2564    
 ▲ ฝนสะสมปี 2563    
 ● ฝนสะสมปี 2554    
 ● ฝนสะสม 30 ปี

ข้อมูลจากกรมอุตุนิยมวิทยาจำนวน 31  
 สถานีข้อมูลปริมาณฝนสะสมถึง วันที่  
 5 กรกฎาคม 2564



ศูนย์เมขลา



ศูนย์ป้องกันวิกฤติน้ำ กรมทรัพยากรน้ำ

วันที่ 5 กรกฎาคม 2564

ฝน30ปี = 578.90 มม. (สะสมทั้งปี = 1,404.50 มม.)

ปี63 = 473.35 มม. (สะสมทั้งปี = 1,381.81 มม.)

ปี64 = 547.12 มม.

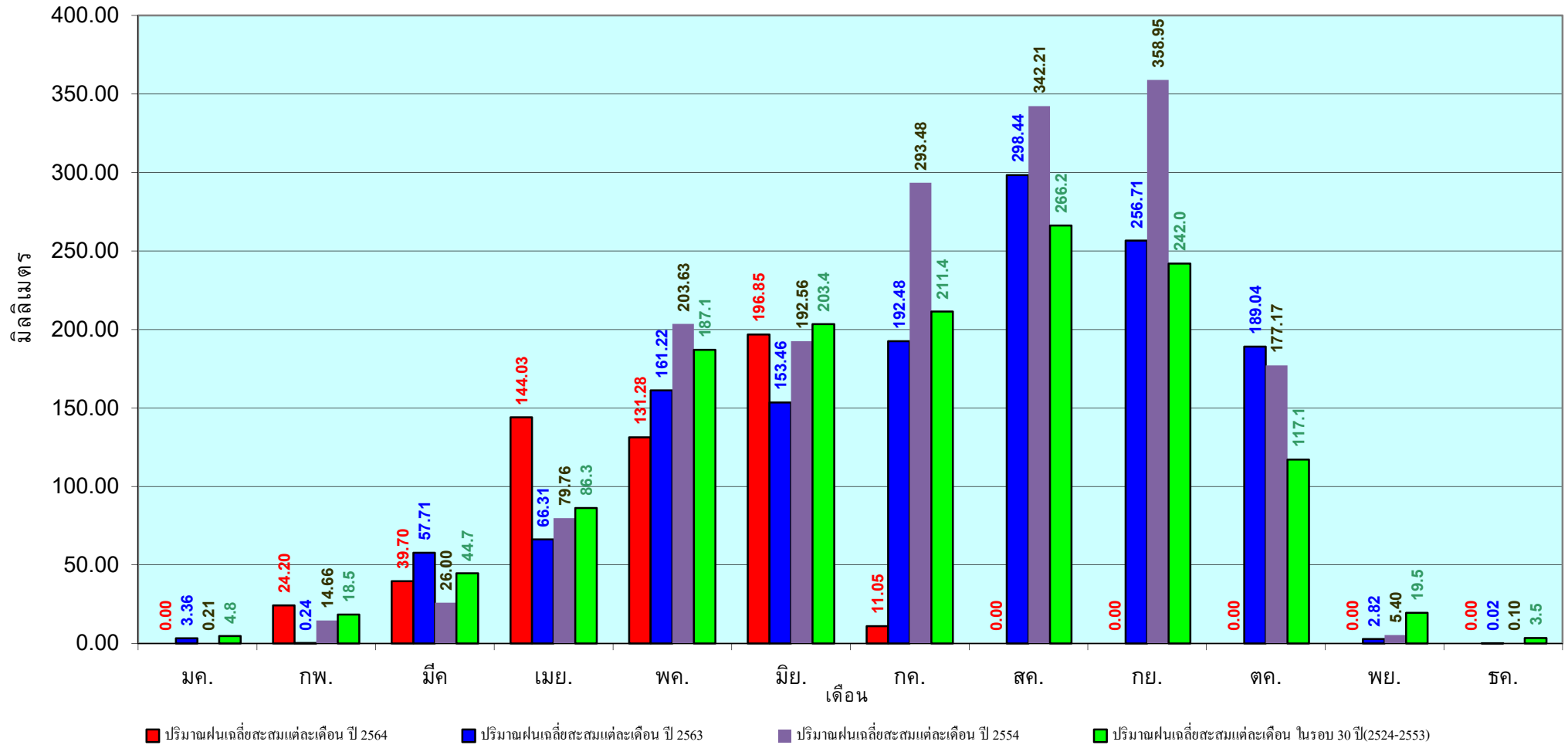
เปรียบเทียบกับ ปี 63

มีค่ามากกว่า 73.77 มม.

เปรียบเทียบกับฝนเฉลี่ย 30 ปี

มีค่าน้อยกว่า -31.78 มม.

## ปริมาณฝนเฉลี่ยสะสมรายเดือน ภาคตะวันออกเฉียงเหนือ



ข้อมูลจากกรมอุตุนิยมวิทยาจำนวน 31  
สถานีข้อมูลปริมาณฝนสะสมถึง วันที่  
5 กรกฎาคม 2564

วันที่ 5 กรกฎาคม 2564

ฝน30ปี = 476.98 มม. (สะสมทั้งปี = 1,275.20 มม.)

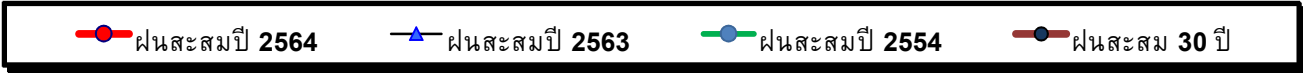
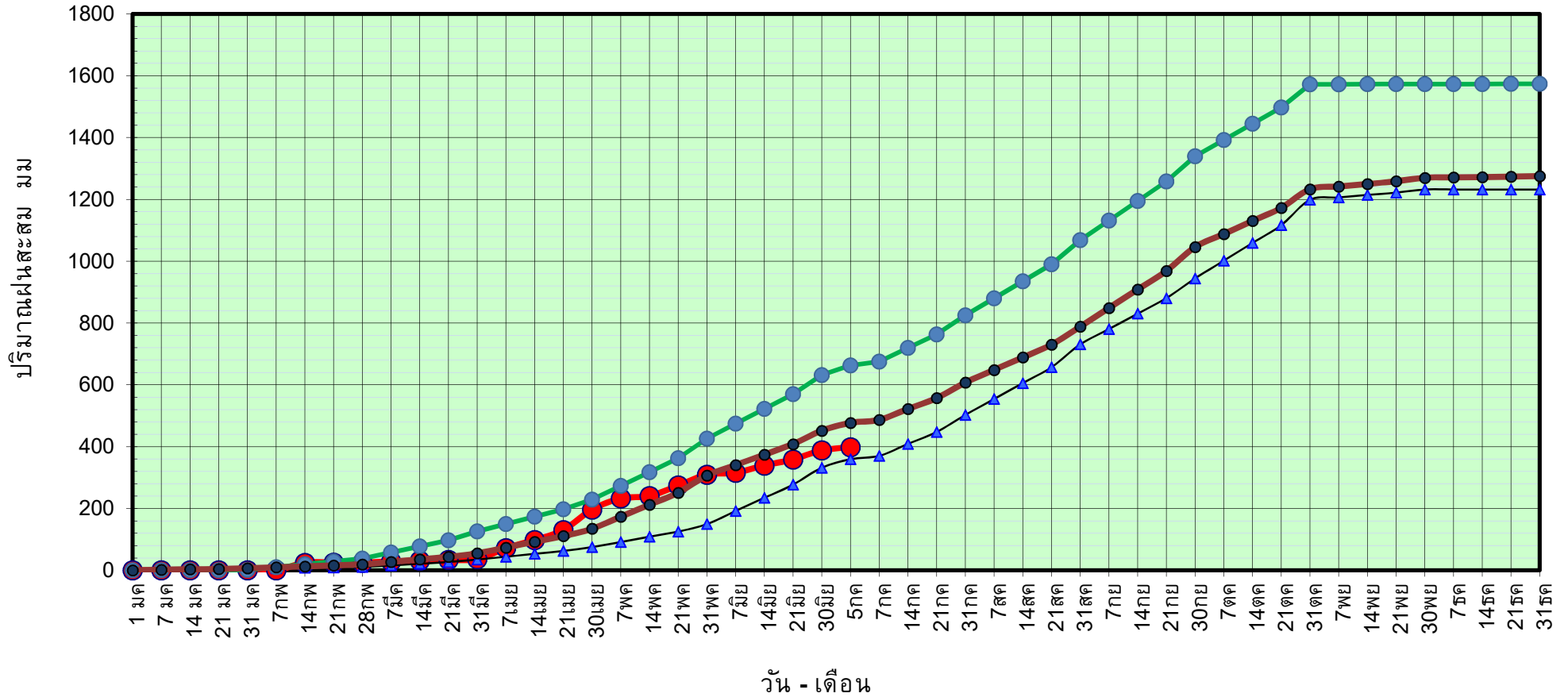
ปี63 = 359.37 มม. (สะสมทั้งปี = 1,232.06 มม.)

ปี64 = 397.92 มม.

เปรียบเทียบกับ ปี 63 มีค่ามากกว่า 38.55 มม.

เปรียบเทียบกับฝนเฉลี่ย 30 ปี มีค่าน้อยกว่า -79.06 มม.

## ปริมาณฝนสะสมภาคกลาง



ข้อมูลจากกรมอุตุนิยมวิทยาจำนวน 14  
สถานีข้อมูลปริมาณฝนสะสมถึง วันที่  
5 กรกฎาคม 2564



ศูนย์เมขลา



ศูนย์ป้องกันวิกฤติน้ำ กรมทรัพยากรน้ำ

วันที่ 5 กรกฎาคม 2564

ฝน30ปี = 476.98 มม. (สะสมทั้งปี = 1,275.20 มม.)

ปี63 = 359.37 มม. (สะสมทั้งปี = 1,232.06 มม.)

ปี64 = 397.92 มม.

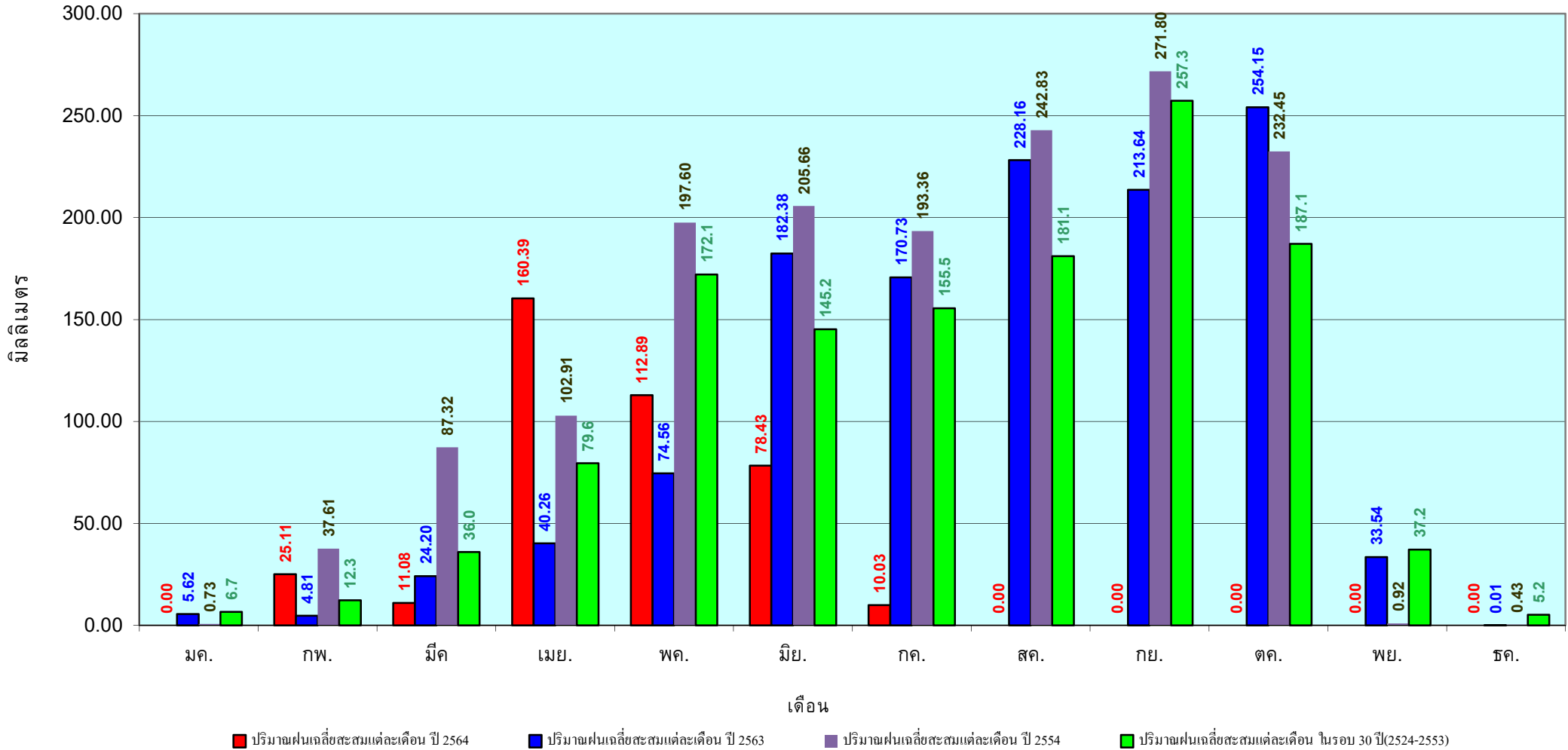
เปรียบเทียบกับ ปี 63

มีค่ามากกว่า 38.55 มม.

เปรียบเทียบกับฝนเฉลี่ย 30 ปี

มีค่าน้อยกว่า -79.06 มม.

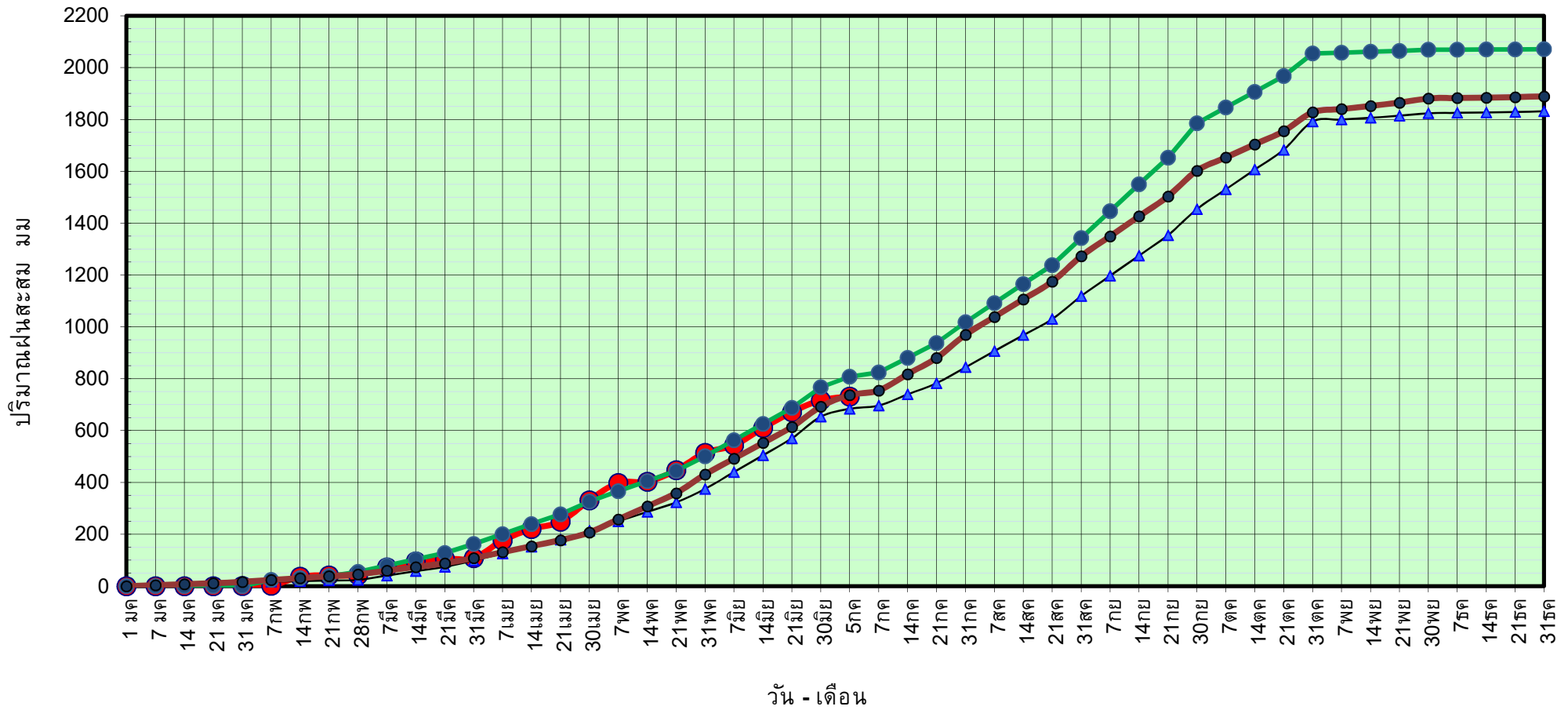
## ปริมาณฝนเฉลี่ยสะสมรายเดือน ภาคกลาง



ข้อมูลจากกรมอุตุนิยมวิทยาจำนวน 14  
 สถานีข้อมูลปริมาณฝนสะสมถึง วันที่  
 5 กรกฎาคม 2564

วันที่ 5 กรกฎาคม 2564  
 ฝน30ปี = 736.79 มม. (สะสมทั้งปี = 1,888.80 มม.)  
 ปี63 = 683.99 มม. (สะสมทั้งปี = 1,831.26 มม.)  
 ปี64 = 730.91 มม.  
 เปรียบเทียบกับ ปี 63 **มีค่ามากกว่า** 46.92 มม.  
 เปรียบเทียบกับฝนเฉลี่ย 30 ปี **มีค่าน้อยกว่า** -5.88 มม.

## ปริมาณฝนสะสมภาคตะวันออก



● ฝนสะสมปี 2564    
 ▲ ฝนสะสมปี 2563    
 ● ฝนสะสมปี 2554    
 ● ฝนสะสม 30 ปี

ข้อมูลจากกรมอุตุนิยมวิทยาจำนวน 16 สถานีข้อมูลปริมาณฝนสะสมถึง วันที่ 5 กรกฎาคม 2564

วันที่ 5 กรกฎาคม 2564

ฝน30ปี = 736.79 มม. (สะสมทั้งปี = 1,888.80 มม.)

ปี63 = 683.99 มม. (สะสมทั้งปี = 1,831.26 มม.)

ปี64 = 730.91 มม.

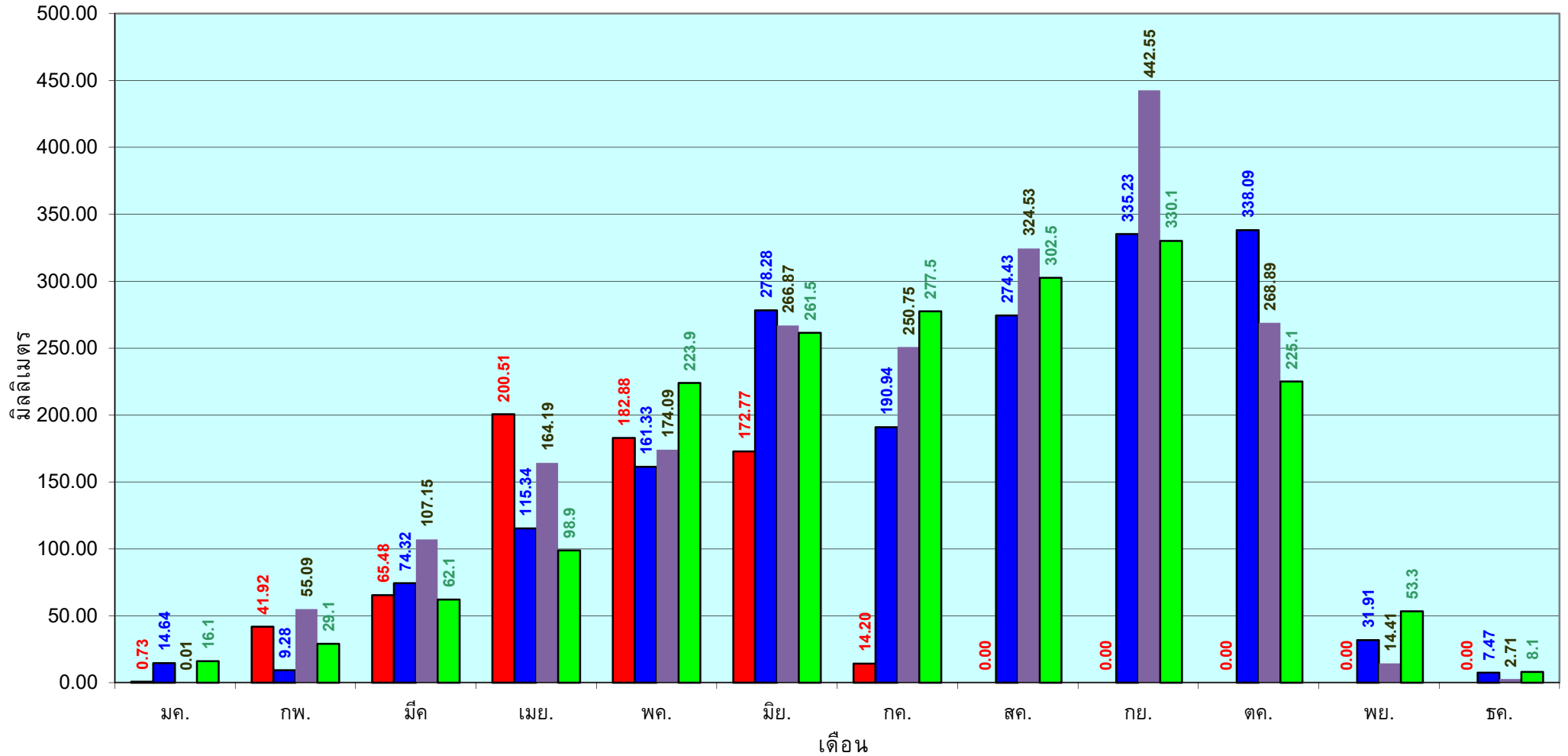
เปรียบเทียบกับ ปี 63

มีค่ามากกว่า 46.92 มม.

เปรียบเทียบกับฝนเฉลี่ย 30 ปี

มีค่าน้อยกว่า -5.88 มม.

# ปริมาณฝนเฉลี่ยสะสมรายเดือน ภาคตะวันออก



■ ปริมาณฝนเฉลี่ยสะสมแต่ละเดือน ปี 2564

■ ปริมาณฝนเฉลี่ยสะสมแต่ละเดือน ปี 2563

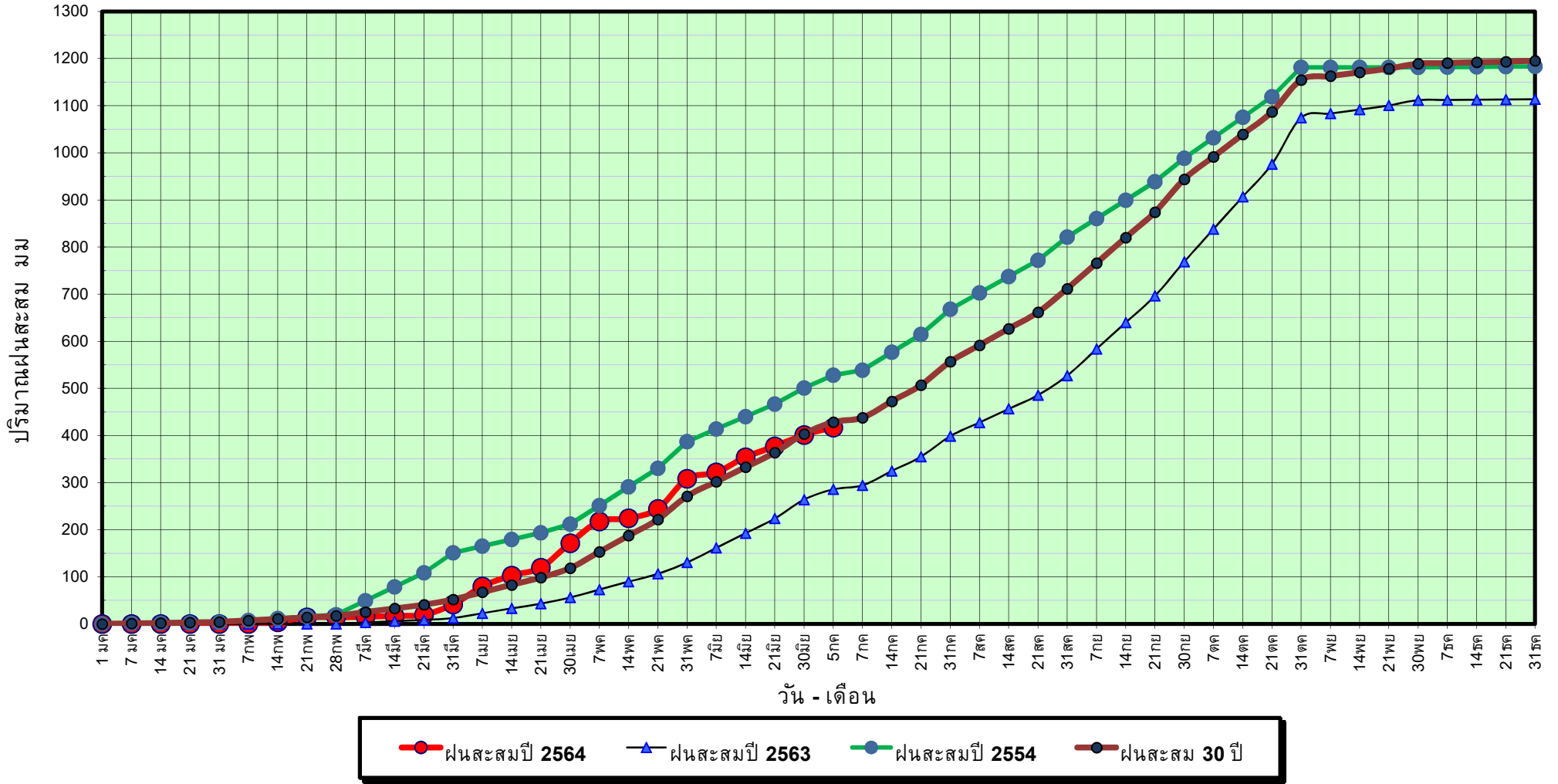
■ ปริมาณฝนเฉลี่ยสะสมแต่ละเดือน ปี 2554

■ ปริมาณฝนเฉลี่ยสะสมแต่ละเดือน ในรอบ 30 ปี(2524-2553)

ข้อมูลจากกรมอุตุนิยมวิทยาจำนวน 16 สถานีข้อมูลปริมาณฝนสะสมถึง วันที่ 5 กรกฎาคม 2564

วันที่ 5 กรกฎาคม 2564  
 ฝน30ปี = 428.09 มม. (สะสมทั้งปี = 1,195.72 มม.)  
 ปี63 = 285.44 มม. (สะสมทั้งปี = 1,113.80 มม.)  
 ปี64 = 416.88 มม.  
 เปรียบเทียบกับ ปี 63 **มีค่ามากกว่า** 131.44 มม.  
 เปรียบเทียบกับฝนเฉลี่ย 30 ปี **มีค่าน้อยกว่า** -11.21 มม.

## ปริมาณฝนสะสมภาคตะวันตก



ข้อมูลจากกรมอุตุนิยมวิทยาจำนวน 5  
 สถานีข้อมูลปริมาณฝนสะสมถึง วันที่  
 5 กรกฎาคม 2564



ศูนย์เมขลา



ศูนย์ป้องกันวิกฤติน้ำ กรมทรัพยากรน้ำ



วันที่ 5 กรกฎาคม 2564

ฝน30ปี = 428.09 มม. (สะสมทั้งปี = 1,195.72 มม.)

ปี63 = 285.44 มม. (สะสมทั้งปี = 1,113.80 มม.)

ปี64 = 416.88 มม.

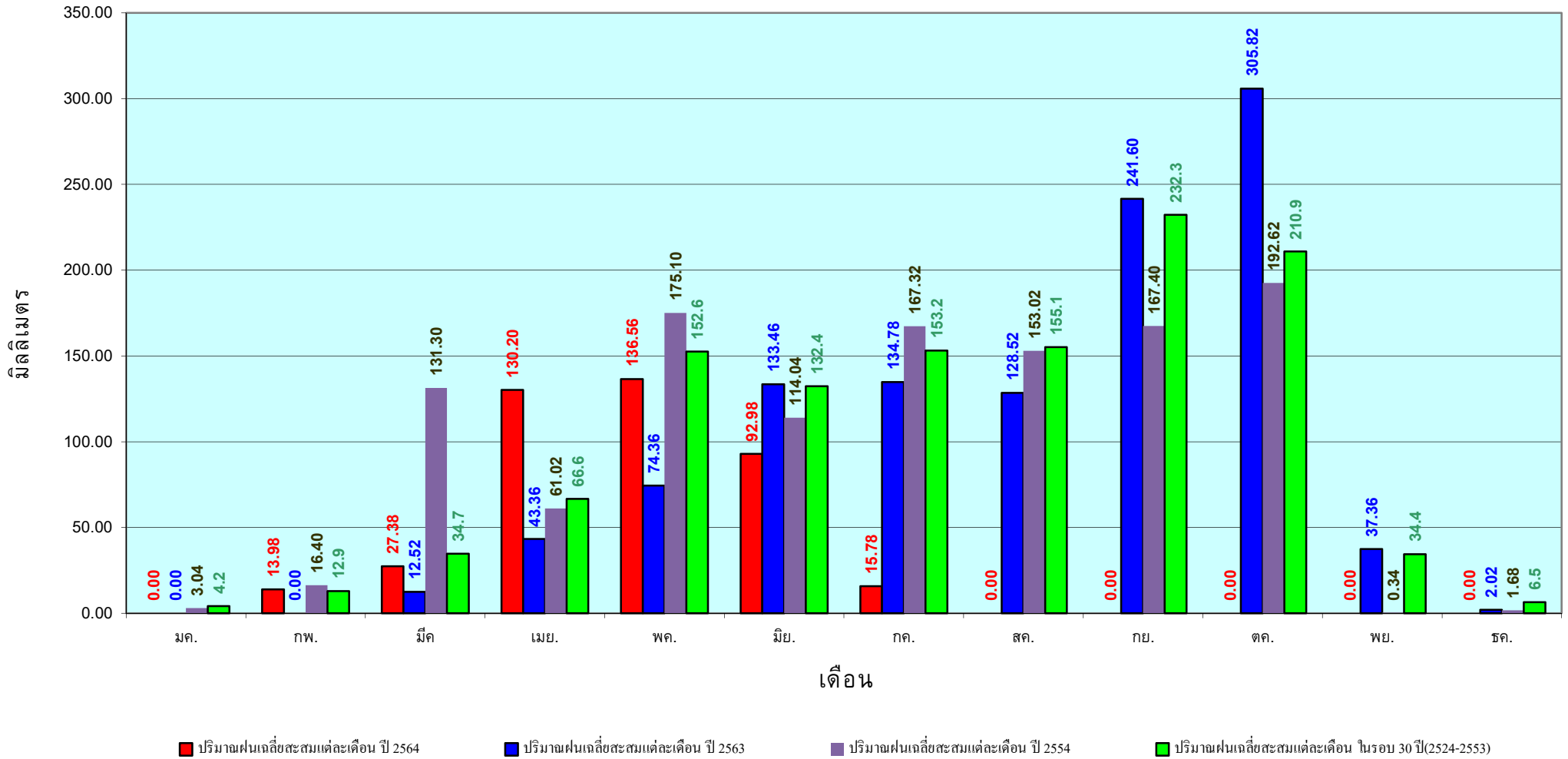
เปรียบเทียบกับ ปี 63

มีค่ามากกว่า 131.44 มม.

เปรียบเทียบกับฝนเฉลี่ย 30 ปี

มีค่าน้อยกว่า -11.21 มม.

## ปริมาณฝนเฉลี่ยสะสมรายเดือน ภาคตะวันตก



ข้อมูลจากกรมอุตุนิยมวิทยาจำนวน 5  
สถานีข้อมูลปริมาณฝนสะสมถึง วันที่  
5 กรกฎาคม 2564

วันที่ 5 กรกฎาคม 2564

ฝน30ปี = 788.79 มม. (สะสมทั้งปี = 2,271.55 มม.)

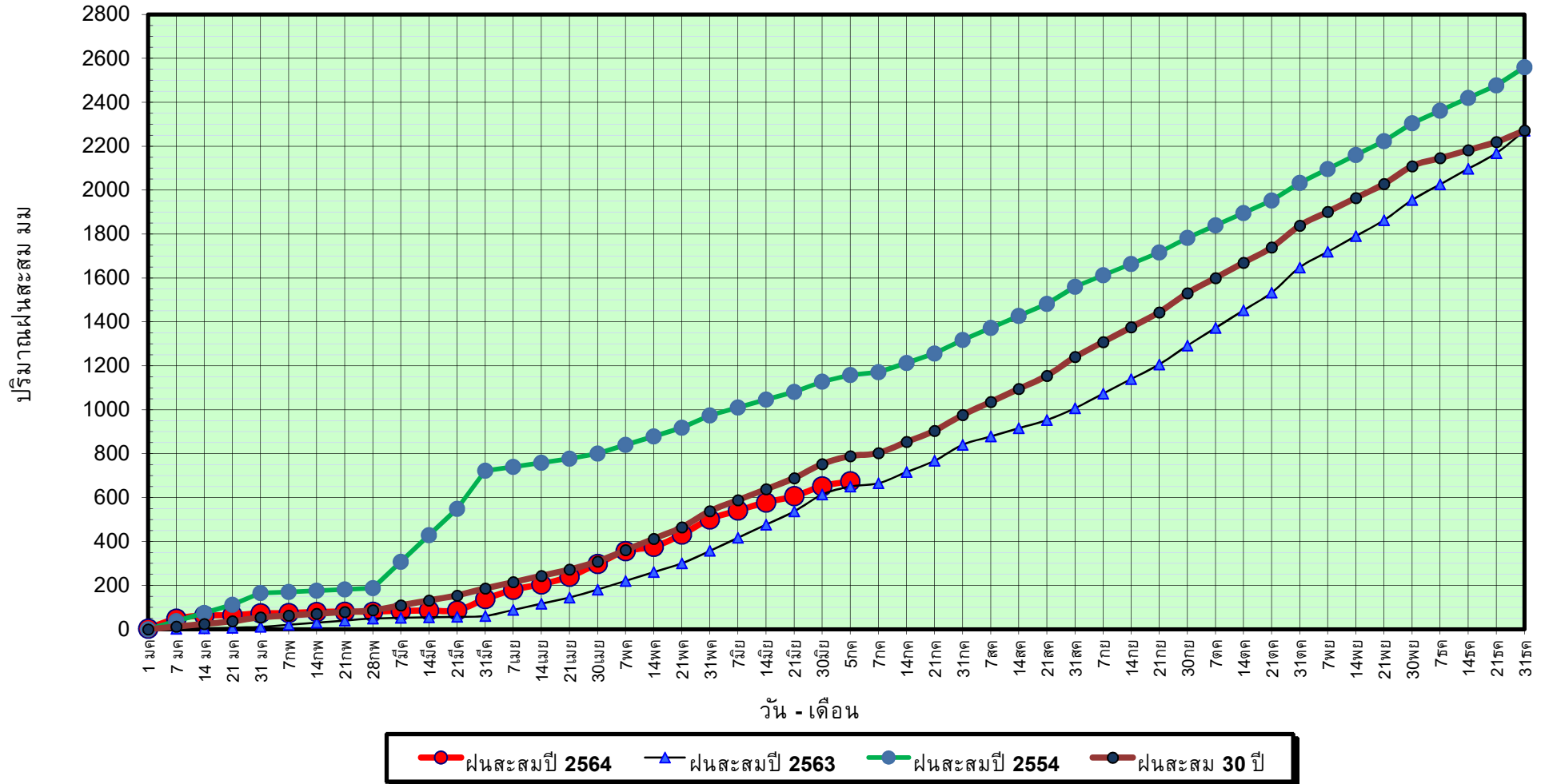
ปี63 = 650.19 มม. (สะสมทั้งปี = 2,267.57 มม.)

ปี64 = 674.08 มม.

เปรียบเทียบกับ ปี 63 มีค่ามากกว่า 23.89 มม.

เปรียบเทียบกับฝนเฉลี่ย 30 ปี มีค่าน้อยกว่า -114.72 มม.

## ปริมาณฝนสะสมภาคใต้



ข้อมูลจากกรมอุตุนิยมวิทยาจำนวน 29  
สถานีข้อมูลปริมาณฝนสะสมถึง วันที่  
5 กรกฎาคม 2564

วันที่ 5 กรกฎาคม 2564

ฝน30ปี = 788.79 มม. (สะสมทั้งปี = 2,271.55 มม.)

ปี63 = 650.19 มม. (สะสมทั้งปี = 2,267.57 มม.)

ปี64 = 674.08 มม.

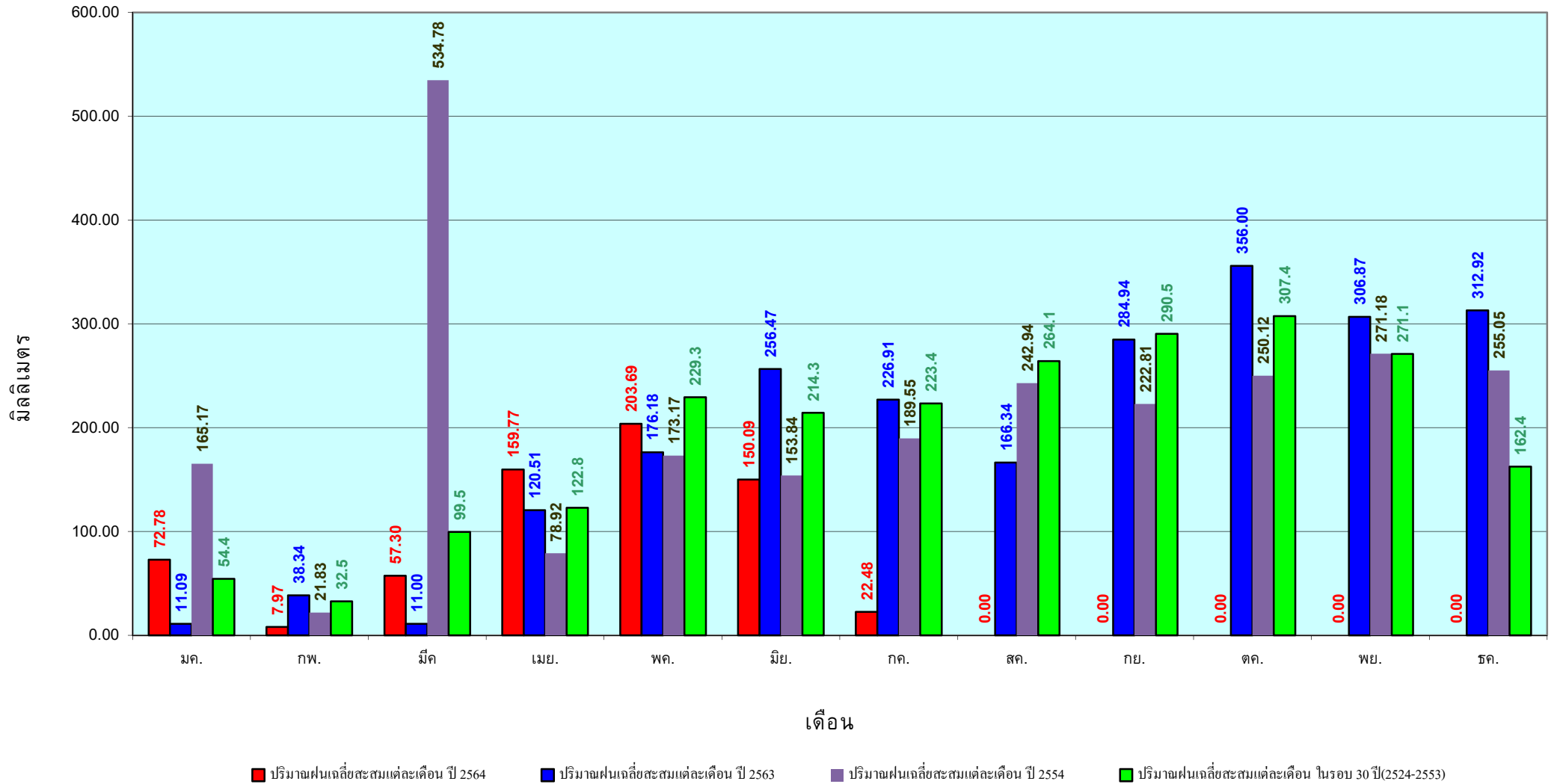
เปรียบเทียบกับ ปี 63

มีค่ามากกว่า 23.89 มม.

เปรียบเทียบกับฝนเฉลี่ย 30 ปี

มีค่าน้อยกว่า -114.72 มม.

## ปริมาณฝนเฉลี่ยสะสมรายเดือน ภาคใต้



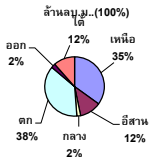
ข้อมูลจากกรมอุตุนิยมวิทยาจำนวน 29  
สถานีข้อมูลปริมาณฝนสะสมถึง วันที่  
5 กรกฎาคม 2564

สถานการณ์น้ำในอ่างเก็บน้ำ  
ขนาดใหญ่ และขนาดกลาง



# รายงานสรุปสภาพน้ำในอ่างเก็บน้ำขนาดใหญ่และขนาดกลาง

ปริมาณน้ำรวมทั้งประเทศ 70,921 ล้าน ลบ.ม. (100%)



เปรียบเทียบปริมาณน้ำรวมทั้งประเทศ ปัจจุบัน ปี 64 และ ปี 63

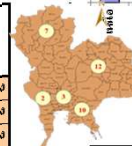
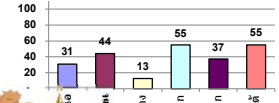
วันที่ 6 กรกฎาคม 2564 เกือบ 31,375 ล้าน ลบ.ม. หรือ เกือบ 44%  
วันที่ 6 กรกฎาคม 2563 เกือบ 30,775 ล้าน ลบ.ม. หรือ เกือบ 43%

## รายงานสถานการณ์ ณ วันที่ 6 กรกฎาคม 2564

ปริมาณน้ำในอ่างที่ใช้การได้ในสัดส่วนที่ + มากกว่า / - น้อยกว่า / สอดคล้องกับ 404.44 ล้าน ลบ.ม.

สรุปสถานการณ์ปริมาณน้ำในอ่างเก็บน้ำที่ใช้ในกิจกรรมทั่วประเทศ น้อยกว่า ปริมาณน้ำในอ่างเก็บน้ำเพื่อเก็บกักส่งต่อไปผ่านมา สถานการณ์โดยรวมเก็บกักน้ำ

% ปริมาณน้ำรวมและภาคปัจจุบัน



สรุปสถานการณ์ปริมาณน้ำในอ่าง	
คงที่	5 อ่าง
ลดลง	27 อ่าง
เพิ่มขึ้น	6 อ่าง

ภาค	สถานการณ์ปริมาณน้ำในอ่าง				ปริมาณน้ำเปลี่ยนแปลง (ล้าน ม.³)	สถานะ
	ลดลง (แห่ง)	คงที่ (แห่ง)	เพิ่มขึ้น (แห่ง)	รวม (แห่ง)		
ภาคเหนือ	6	-	1	7	-191.00	ปริมาณน้ำในอ่างเก็บน้ำลดลง
ภาคตะวันออกเฉียงเหนือ	9	1	2	12	-28.00	ปริมาณน้ำในอ่างเก็บน้ำลดลง
ภาคกลาง	1	2	-	3	-1.00	ปริมาณน้ำในอ่างเก็บน้ำลดลง
ภาคตะวันออก	2	-	-	2	-104.00	ปริมาณน้ำในอ่างเก็บน้ำลดลง
ภาคตะวันตก	5	2	3	10	-0.44	ปริมาณน้ำในอ่างเก็บน้ำลดลง
ภาคใต้	4	-	-	4	-80.00	ปริมาณน้ำในอ่างเก็บน้ำลดลง
<b>รวมทั้งประเทศ</b>	<b>27</b>	<b>5</b>	<b>6</b>	<b>38</b>	<b>-404.44</b>	<b>ปริมาณน้ำในอ่างเก็บน้ำลดลง</b>

ภาค อ่างเก็บน้ำ เชื้อ	ความสูง ที่ รอก. (ล้าน ม.³)	ปริมาณน้ำ ที่ใช้งาน ไม่ได้ (ล้าน ม.³)	ใช้การ ได้จริง (ล้าน ม.³)	ปริมาณน้ำรวม วันที่ 6 กรกฎาคม 2563		ปัจจุบัน วันที่ 6 กรกฎาคม 2564				สัปดาห์ก่อน วันที่ 30 มิถุนายน 2564				ปริมาณน้ำ + เพิ่มขึ้น - ลดลง (ล้าน ม.³)	สถานการณ์ ในอ่าง
				%	%	ปริมาณน้ำรวม		ปริมาณน้ำใช้การได้จริง		ปริมาณน้ำรวม		ปริมาณน้ำใช้การได้จริง			
						ปริมาณน้ำ (ล้าน ม.³)	%	ปริมาณน้ำ (ล้าน ม.³)	%	ปริมาณน้ำ (ล้าน ม.³)	%	ปริมาณน้ำ (ล้าน ม.³)	%		
<b>ภาคเหนือ (7)</b>															
1 ภูมิพล (2) ตาก	13,462	3,800	9,662	3,972	30%	4,036	30%	236	2%	4,097	30%	297	3%	-61.00	ลดลง
2 สิรินธร (2) อุตรดิตถ์	9,510	2,850	6,660	3,337	35%	3,202	34%	352	5%	3,322	35%	472	7%	-120.00	ลดลง
3 แม่จัน เชียงใหม่	265	12	253	53	20%	90	34%	78	31%	92	35%	80	32%	-2.00	ลดลง
4 แม่กวง เชียงใหม่	263	14	249	69	26%	56	21%	42	17%	55	21%	41	16%	1.00	เพิ่มขึ้น
5 กลาง ลำปาง	106	3	103	44	42%	51	48%	48	47%	60	57%	57	55%	-9.00	ลดลง
6 แก่งหลวง ลำปาง	170	6	164	43	25%	48	28%	42	26%	50	29%	44	27%	-2.00	ลดลง
7 แควน้อย พังงา	939	43	896	165	18%	194	21%	151	17%	212	23%	169	19%	-18.00	ลดลง
แม่จัน	110	16	94	24	22%	37	34%	21	22%	38	35%	22	23%	-1.00	ลดลง
<b>รวมภาคเหนือ 34.85%</b>	<b>24,825</b>	<b>6,744</b>	<b>18,081</b>	<b>7,706</b>	<b>31%</b>	<b>7,713</b>	<b>31%</b>	<b>969</b>	<b>5%</b>	<b>7,926</b>	<b>32%</b>	<b>1,160</b>	<b>6%</b>	<b>-191.00</b>	<b>ลดลง</b>
<b>ภาคตะวันออกเฉียงเหนือ (12)</b>															
8 ห้วยหลวง อุตรดิตถ์	136	7	129	25	18%	41	30%	34	26%	42	31%	35	27%	-1.00	ลดลง
9 น้ำจืด สกลนคร	520	45	475	206	40%	216	42%	171	36%	214	41%	169	36%	2.00	เพิ่มขึ้น
10 ลำพูน (2) สกลนคร	165	8	157	39	24%	49	30%	41	26%	51	31%	43	27%	-2.00	ลดลง
11 จุฬารัตน (2) ชัยภูมิ	164	37	127	47	29%	102	62%	65	51%	106	65%	69	54%	-4.00	ลดลง
12 อุบลรัตน์ (2) ขอนแก่น	2,431	581	1,850	319	13%	837	34%	256	14%	873	36%	292	16%	-36.00	ลดลง
13 ลำปาว กาฬสินธุ์	1,980	100	1,880	651	33%	689	35%	589	31%	654	33%	554	29%	35.00	เพิ่มขึ้น
14 ลำตะคอง นครราชสีมา	314	22	292	88	28%	197	63%	175	60%	204	65%	182	62%	-7.00	ลดลง
15 ลำพระเพลิง นครราชสีมา	155	1	154	18	12%	82	53%	81	53%	89	57%	88	57%	-7.00	ลดลง
16 มูลมุน นครราชสีมา	141	7	134	23	16%	94	67%	87	65%	97	69%	90	67%	-3.00	ลดลง
17 ลำทะเมนชัย นครราชสีมา	275	7	268	36	13%	149	54%	142	53%	150	55%	143	53%	-1.00	ลดลง
18 ลำน้ำพระเพลิงบุรีรัมย์	121	3	118	18	15%	77	64%	74	63%	81	67%	78	66%	-4.00	ลดลง
19 สิรินธร (2) อุบลราชธานี	1,966	831	1,135	1,037	53%	1,177	60%	346	30%	1,177	60%	346	30%	-	คงที่
<b>รวมภาคตะวันออกเฉียงเหนือ 11.80%</b>	<b>8,369</b>	<b>1,649</b>	<b>6,720</b>	<b>2,508</b>	<b>30%</b>	<b>3,710</b>	<b>44%</b>	<b>2,061</b>	<b>31%</b>	<b>3,738</b>	<b>45%</b>	<b>2,089</b>	<b>31%</b>	<b>-28.00</b>	<b>ลดลง</b>
<b>ภาคกลาง (3)</b>															
20 ป่าสักชลสิทธิ์ ลพบุรี	960	3	957	103	11%	74	8%	71	7%	86	9%	83	9%	-12.00	ลดลง
21 ห้วยเสลา อุทัยธานี	160	17	143	32	20%	23	14%	6	4%	23	14%	6	4%	-	คงที่
22 กระเสียว สุพรรณบุรี	299	99	200	52	17%	88	29%	-	0%	88	29%	-	0%	-	คงที่
<b>รวมภาคกลาง 1.92%</b>	<b>1,419</b>	<b>119</b>	<b>1,300</b>	<b>187</b>	<b>13%</b>	<b>185</b>	<b>13%</b>	<b>77</b>	<b>5%</b>	<b>197</b>	<b>14%</b>	<b>78</b>	<b>6%</b>	<b>-1.00</b>	<b>ลดลง</b>
<b>ภาคตะวันออก (2)</b>															
23 ศรีนครินทร์ (2) กาญจนบุรี	17,745	10,265	7,480	11,992	68%	11,079	62%	814	11%	11,154	63%	889	12%	-75.00	ลดลง
24 วชิราลงกรณ (2) กาญจนบุรี	8,860	3,012	5,848	3,794	43%	3,551	40%	539	9%	3,580	40%	568	10%	-29.00	ลดลง
<b>รวมภาคตะวันออก 37.51%</b>	<b>26,605</b>	<b>13,277</b>	<b>13,328</b>	<b>15,786</b>	<b>59%</b>	<b>14,630</b>	<b>55%</b>	<b>1,353</b>	<b>10%</b>	<b>14,734</b>	<b>55%</b>	<b>1,457</b>	<b>11%</b>	<b>-104.00</b>	<b>ลดลง</b>
<b>ภาคใต้ (6+4)</b>															
25 ขุนด่าน นครนายก	224	5.00	219	44	20%	38	17%	33	15%	33	15%	28	13%	5.00	เพิ่มขึ้น
26 คลองสีเฒ่า ฉะเชิงเทรา	420	30.00	390	45	11%	52	12%	22	6%	52	12%	22	6%	-	คงที่
27 บางพระ (3) ชลบุรี	117	12.00	105	16	14%	42	36%	30	29%	44	38%	32	30%	-2.00	ลดลง
28หนองปลาไหล(3) ระยอง	164	13.75	150	78	48%	123	75%	109	73%	126	77%	112	75%	-3.00	ลดลง
29 ประแสร์ (3) ระยอง	295	20.00	275	42	14%	185	63%	165	60%	183	62%	163	59%	2.00	เพิ่มขึ้น
30 มาบประชัน (3) ระยอง	17	0.72	16	3	18%	9	53%	8	51%	9	53%	8.10	51%	0.02	เพิ่มขึ้น
31หนองค้อ (3) ระยอง	21	1.00	20	9	44%	12	58%	11	56%	13	59%	11.61	57%	-0.24	ลดลง
32ดอกทราย (3) ระยอง	79	3.00	76	25	31%	44	56%	41	54%	45	57%	42.47	56%	-0.98	ลดลง
33คลองใหญ่ (3) ระยอง	45	3.00	42	20	44%	27	59%	24	56%	28	62%	25.20	59%	-1.24	ลดลง
34ถลอมหินรีจินดา ปทุมธานี	295	19.00	276	301	102%	92	31%	73	26%	92	31%	73.00	26%	-	คงที่
<b>รวมภาคใต้ 2.37%</b>	<b>1,678</b>	<b>107</b>	<b>1,570</b>	<b>583</b>	<b>35%</b>	<b>625</b>	<b>37%</b>	<b>517</b>	<b>33%</b>	<b>625</b>	<b>37%</b>	<b>518</b>	<b>33%</b>	<b>-0.44</b>	<b>ลดลง</b>
<b>ภาคใต้ (4)</b>															
35แก่งกระจาน เพชรบุรี	710	65	645	202	28%	219	31%	154	24%	227	32%	162	25%	-8.00	ลดลง
36ปราจีนบุรี ประจวบคีรีขันธ์	391	18	373	102	26%	179	46%	161	43%	194	50%	176	47%	-15.00	ลดลง
37ห้วยพระยา (2) สุราษฎร์ธานี	5,639	1,352	4,287	2,734	48%	3,198	57%	1,846	43%	3,225	57%	1,873	44%	-27.00	ลดลง
38บางยาง (2) ยะลา	1,454	276	1,178	967	67%	915	63%	639	54%	945	65%	669	57%	-30.00	ลดลง
<b>รวมภาคใต้ 11.55%</b>	<b>8,194</b>	<b>1,711</b>	<b>6,483</b>	<b>4,005</b>	<b>49%</b>	<b>4,511</b>	<b>55%</b>	<b>2,800</b>	<b>43%</b>	<b>4,591</b>	<b>56%</b>	<b>2,880</b>	<b>44%</b>	<b>-80.00</b>	<b>ลดลง</b>
<b>รวมทั้งประเทศ 100%(38)</b>	<b>71,090</b>	<b>23,607</b>	<b>47,482</b>	<b>30,775</b>	<b>43%</b>	<b>31,375</b>	<b>44%</b>	<b>7,777</b>	<b>16%</b>	<b>30,132</b>	<b>42%</b>	<b>8,182</b>	<b>17%</b>	<b>-404.44</b>	<b>ลดลง</b>

ที่มาข้อมูล : ตารางสรุปสภาพน้ำในอ่างเก็บน้ำขนาดใหญ่ทั่วประเทศ และตารางสรุปสภาพน้ำในอ่างเก็บน้ำภาคตะวันออก กรมชลประทาน



- หมายเหตุ :
- 1) อ่างเก็บน้ำขนาดใหญ่ หมายถึง อ่างเก็บน้ำที่มีความจุตั้งแต่ 100 ล้าน ลบ.ม. ขึ้นไป
  - 2) เป็นอ่างเก็บน้ำอยู่ในความรับผิดชอบของการไฟฟ้าฝ่ายผลิตแห่งประเทศไทย(10) นอกนั้นอยู่ในความรับผิดชอบของกรมชลประทาน(28)
  - 3) เป็นอ่างเก็บน้ำขนาดกลางที่มีความสำคัญต่อการอุตสาหกรรมและการประปา ของลุ่มน้ำชายฝั่งทะเลตะวันออก
  - 4) ที่มา : กรมชลประทาน และการไฟฟ้าฝ่ายผลิตแห่งประเทศไทย
  - 5) จังหวัดที่มีอ่างเก็บน้ำขนาดใหญ่มีจำนวน 26 จังหวัด ไม่มี 50 จังหวัด

รทท. หมายถึง ระดับเก็บกักของอ่าง

### ลำดับของเขื่อนตามความจุ

- 1.ศรีนครินทร์ 2.ภูมิพล 3.สิริกิติ์ 4.วชิราลงกรณ 5.รัชชประภา  
6.อุบลรัตน์ 7.สิรินธร 8.บางยาง 9.ลำปาว 10.ป่าสัก

### ลำดับของเขื่อนตามปริมาณน้ำใช้การได้

- 1.ภูมิพล 2.ศรีนครินทร์ 3.สิริกิติ์ 4.วชิราลงกรณ 5.รัชชประภา  
6.ลำปาว 7.อุบลรัตน์ 8.บางยาง 9.สิรินธร 10.ป่าสัก

รายงานสถานการณ์น้ำ  
รายลุ่มน้ำ



# รายงานสถานการณ์น้ำลุ่มน้ำยมและน่าน

## วันที่ 6 กรกฎาคม 2564

### 1) สภาพภูมิอากาศ

#### ลักษณะอากาศทั่วไป (ที่มา: กรมอุตุนิยมวิทยา)

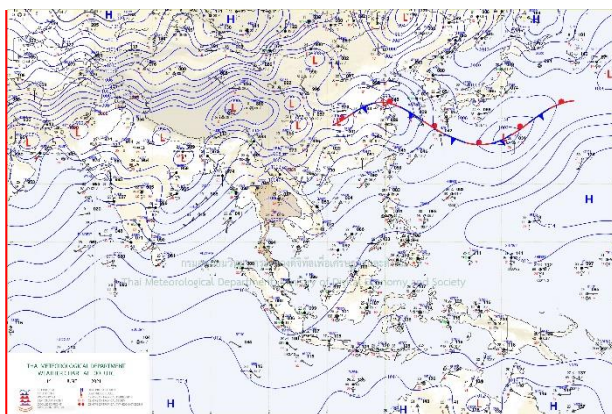
พยากรณ์อากาศ 24 ชั่วโมงข้างหน้า ร่องมรสุมพาดผ่านตอนบนของภาคเหนือและภาคตะวันออกเฉียงเหนือ เข้าสู่หย่อมความกดอากาศต่ำกำลังแรงบริเวณทะเลจีนใต้ตอนบน ประกอบกับมรสุมตะวันตกเฉียงใต้ที่พัดปกคลุมทะเลอันดามัน ประเทศไทย และอ่าวไทย มีกำลังแรงขึ้น ทำให้บริเวณประเทศไทยมีฝนเพิ่มมากขึ้น และมีฝนตกหนักถึงหนักมากบางแห่งบริเวณภาคเหนือ ภาคตะวันออกเฉียงเหนือ ภาคตะวันออก และภาคใต้ฝั่งตะวันตก ขอให้ประชาชนในพื้นที่เสี่ยงภัยบริเวณดังกล่าวระวังอันตรายจากฝนตกหนักและฝนตกสะสม ซึ่งอาจทำให้เกิดน้ำท่วมฉับพลันและน้ำป่าไหลหลากได้

อนึ่ง หย่อมความกดอากาศต่ำกำลังแรงบริเวณทะเลจีนใต้ตอนบน มีแนวโน้มจะเคลื่อนเข้าใกล้ชายฝั่งประเทศเวียดนามในช่วงวันที่ 8 - 9 ก.ค. 64 ทำให้ร่องมรสุมเลื่อนลงมาพาดผ่านบริเวณภาคเหนือและภาคตะวันออกเฉียงเหนือ ส่งผลให้ประเทศไทยมีฝนเพิ่มมากขึ้น

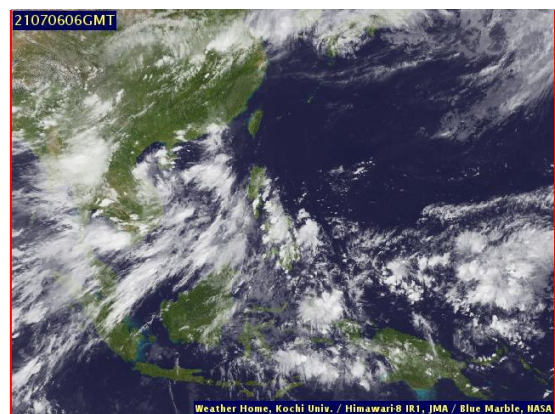
**สภาพอากาศภาคเหนือ** มีฝนฟ้าคะนองร้อยละ 60 ของพื้นที่ กับมีลมกระโชกแรง และฝนตกหนักบางแห่ง บริเวณจังหวัดเชียงใหม่ เชียงราย พะเยา แพร่ น่าน อุตรดิตถ์ พิษณุโลก และเพชรบูรณ์ อุณหภูมิต่ำสุด 24-26 องศาเซลเซียส อุณหภูมิสูงสุด 32-36 องศาเซลเซียส ลมตะวันตกเฉียงใต้ ความเร็ว 10-20 กม./ชม.

#### ผลคาดการณ์ปริมาณน้ำฝนล่วงหน้า 1-7 วัน ภาคเหนือ

มีฝนฟ้าคะนอง ร้อยละ 40-60 ของพื้นที่ ตลอดช่วง และมีลมกระโชกแรงบางแห่ง โดยในช่วงวันที่ 6-9 ก.ค. มีฝนตกหนักบางแห่ง อุณหภูมิต่ำสุด 22-27 องศาเซลเซียส อุณหภูมิสูงสุด 31-38 องศาเซลเซียส ลมตะวันตกเฉียงใต้ ความเร็ว 10-20 กม./ชม.



แผนที่อากาศ วันที่ 6 ก.ค. 2564 เวลา 07.00 น.



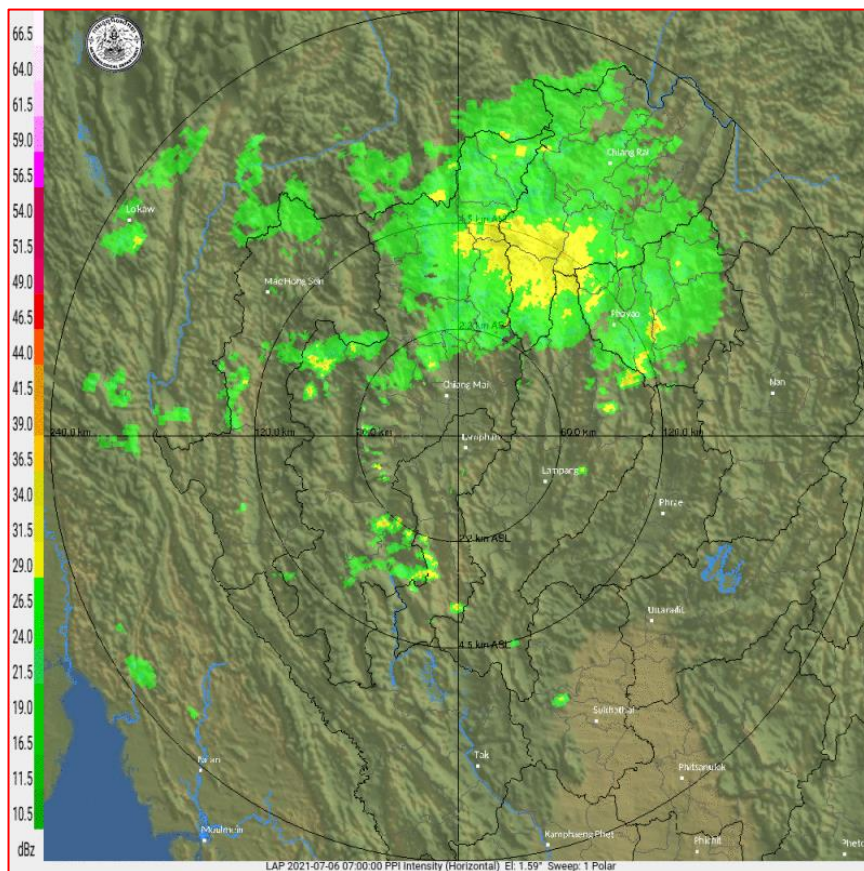
ภาพถ่ายจากดาวเทียม วันที่ 6 ก.ค. 2564

## 2) สถานการณ์ฝน

จากข้อมูลสถานการณ์ฝนในพื้นที่ลุ่มน้ำยมและน่านของวันที่ 5 กรกฎาคม 2564 จากกรมทรัพยากรน้ำ กรมอุตุนิยมวิทยา กรมชลประทาน และสถาบันสารสนเทศทรัพยากรน้ำ (องค์การมหาชน) พบว่ามีปริมาณฝนตกในพื้นที่ลุ่มน้ำยม

ข้อมูลสถานการณ์ฝนในพื้นที่ลุ่มน้ำยมและน่าน ณ วันที่ 5 กรกฎาคม 2564 เวลา 07.00 น.

ลุ่มน้ำ	จังหวัด*	ปริมาณฝน 24 ชม.(มม.)
ยม	สุโขทัย	ไม่มีฝน
	แพร่	26.5
น่าน	น่าน	ไม่มีฝน
	อุตรดิตถ์	ไม่มีฝน
	พิษณุโลก	ไม่มีฝน
	พิจิตร (สภช.)	ไม่มีฝน
หมายเหตุ “ - ” คือ ยังไม่ได้รับรายงาน, *จังหวัดมีพื้นที่ลุ่มน้ำมากกว่าร้อยละ 50 ขึ้นไป		



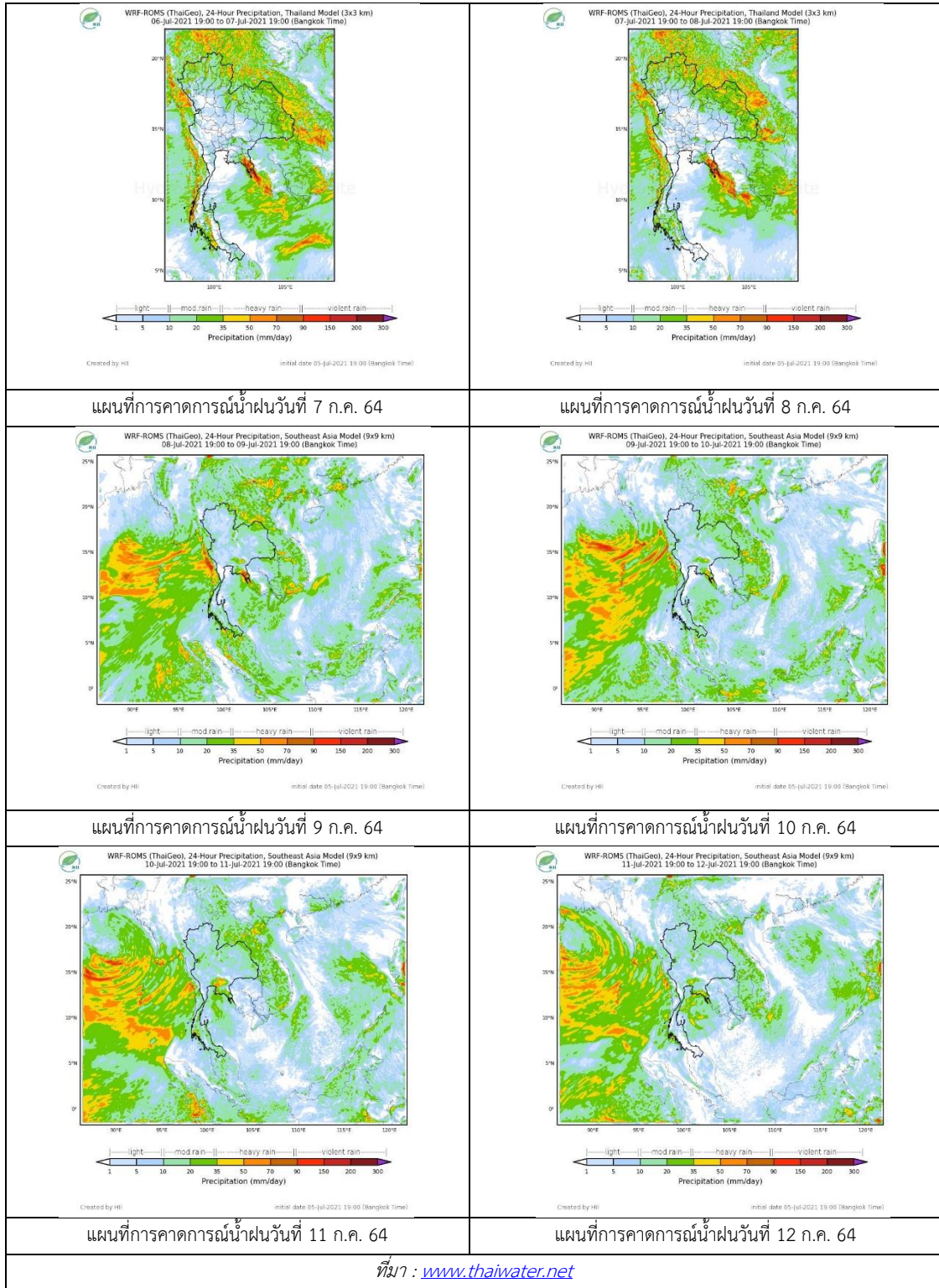
ภาพเรดาร์ตรวจอากาศ “ลำพูน”

ณ วันที่ 6 กรกฎาคม 2564 เวลา 14.00 น.

(ที่มา : กรมอุตุนิยมวิทยา <https://weather.tmd.go.th/phs.php>)



สถานการณ์น้ำฝน (แผนภาพคาดการณ์ฝนล่วงหน้าความละเอียดสูง WRF-ROMS Model)



### 3) ข้อมูลปริมาณน้ำในลำน้ำ

สถานการณ์น้ำท่า ( 2 - 6 ก.ค. 2564 ที่มา: กรมชลประทาน)

สถานี	แม่น้ำ	อำเภอ	จังหวัด	ระดับตลิ่ง	ศุกร์	เสาร์	อาทิตย์	จันทร์	อังคาร	แนวโน้ม (เพิ่ม/ ลด)
				ปริมาณน้ำ (ลบ.ม./วิ.)	2 ก.ค.	3 ก.ค.	4 ก.ค.	5 ก.ค.	6 ก.ค.	
Y.14A	ยม	ศรีสัชชา ลัย	สุโขทัย	11.30	1.65	1.69	1.65	1.63	1.62	ลดลง
					6.20	7.01	6.20	5.84	5.66	
Y.16	ยม	บางระกำ	พิษณุโลก	7.30	-0.20	-0.15	-0.14	-0.06	-0.02	เพิ่มขึ้น
				207.00	***	***	***	***	***	
Y.5	ยม	โพทะเล	พิจิตร	8.10	-1.79	-1.91	-1.91	-1.91	-1.94	ลดลง
				464.00	***	***	***	***	***	
N.60	น่าน	ตรอน	อุตรดิตถ์	8.00	2.45	2.58	2.71	2.60	2.15	ลดลง
				1990.00	403.10	428.30	455.00	432.30	349.90	
N.27A	น่าน	พรหม พิราม	พิษณุโลก	8.64	3.25	3.08	3.42	3.41	3.14	ลดลง
				1056.00	287.90	271.70	304.90	303.90	277.30	
N.7A	น่าน	บางมูล นาก	พิจิตร	10.37	3.50	3.77	3.66	3.86	4.06	เพิ่มขึ้น
				1365.00	270.30	291.70	282.80	299.20	316.50	

\*\*\* ยังไม่ได้รับรายงาน



สะพานพระแม่ย่า ต.ธานี อ.เมือง  
จ.สุโขทัย (ลุ่มน้ำยม)



สะพานเฉลิมพระเกียรติ ร.9 72 พรรษา  
ต.เนินมะกอก อ.บางมูลนาก จ.พิจิตร (ลุ่มน้ำน่าน)

#### ปริมาณน้ำในลำน้ำในพื้นที่ลุ่มน้ำยมและน่าน

(หมายเหตุ ที่มา : <http://mekhala.dwr.go.th/cctv/>)

#### 4) สรุป

รายงานสถานการณ์น้ำลุ่มน้ำยมและน่านวันที่ 6 กรกฎาคม 2564

- สถานการณ์น้ำในลุ่มน้ำยมอยู่ในเฝ้าระวังภาวะน้ำน้อย ระดับน้ำในลำน้ำส่วนใหญ่มีแนวโน้มลดลง
- สถานการณ์น้ำในลุ่มน้ำน่านอยู่ในเฝ้าระวังภาวะน้ำน้อย ระดับน้ำในลำน้ำส่วนใหญ่มีแนวโน้มลดลง

# รายงานสถานการณ์น้ำลุ่มน้ำเจ้าพระยา

## วันที่ 6 กรกฎาคม 2564

### 1. สภาพภูมิอากาศ

#### ลักษณะอากาศทั่วไป (ที่มา: กรมอุตุนิยมวิทยา)

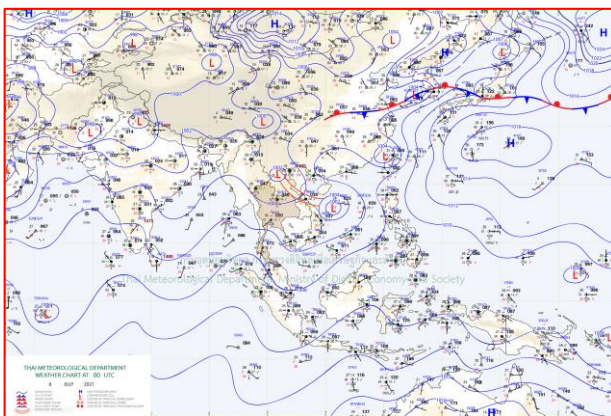
พยากรณ์อากาศ 24 ชั่วโมงข้างหน้า ร่องมรสุมพาดผ่านตอนบนของภาคเหนือและภาคตะวันออกเฉียงเหนือ เข้าสู่หย่อมความกดอากาศต่ำกำลังแรงบริเวณทะเลจีนใต้ตอนบน ประกอบกับมรสุมตะวันตกเฉียงใต้ที่พัดปกคลุมทะเลอันดามัน ประเทศไทย และอ่าวไทย มีกำลังแรงขึ้น ทำให้บริเวณประเทศไทยมีฝนเพิ่มมากขึ้น และมีฝนตกหนักถึงหนักมากบางแห่งบริเวณภาคเหนือ ภาคตะวันออกเฉียงเหนือ ภาคตะวันออก และภาคใต้ฝั่งตะวันตก ขอให้ประชาชนในพื้นที่เสี่ยงภัยบริเวณดังกล่าวระวังอันตรายจากฝนตกหนัก และฝนตกสะสม ซึ่งอาจทำให้เกิดน้ำท่วมฉับพลันและน้ำป่าไหลหลากได้

อนึ่ง หย่อมความกดอากาศต่ำกำลังแรงบริเวณทะเลจีนใต้ตอนบน มีแนวโน้มจะเคลื่อนเข้าใกล้ชายฝั่งประเทศเวียดนามในช่วงวันที่ 8 - 9 ก.ค. 64 ทำให้ร่องมรสุมเลื่อนลงมาพาดผ่านบริเวณภาคเหนือและภาคตะวันออกเฉียงเหนือ ส่งผลให้ประเทศไทยมีฝนเพิ่มมากขึ้น

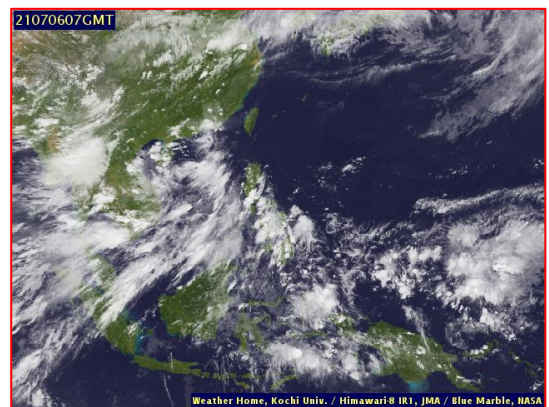
**สภาพอากาศภาคกลาง** อากาศร้อนในตอนกลางวัน โดยมีฝนฟ้าคะนองร้อยละ 60 ของพื้นที่ กับมีลมกระโชกแรงบางแห่ง ส่วนมากบริเวณจังหวัดอุทัยธานี ชัยนาท สุพรรณบุรี กาญจนบุรี ราชบุรี ลพบุรี สระบุรี สมุทรสงคราม และนครปฐม อุณหภูมิต่ำสุด 25-27 องศาเซลเซียส อุณหภูมิสูงสุด 35-37 องศาเซลเซียส ลมตะวันตกเฉียงใต้ ความเร็ว 10-20 กม./ชม.

#### ผลคาดการณ์ปริมาณน้ำฝนล่วงหน้า 1-7 วัน ภาคกลาง

ในช่วงวันที่ 6 - 10 ก.ค. มีฝนฟ้าคะนอง ร้อยละ 40-60 ของพื้นที่ กับมีลมกระโชกแรงบางแห่ง และมีฝนตกหนักบางแห่ง อุณหภูมิต่ำสุด 25-27 องศาเซลเซียส อุณหภูมิสูงสุด 32-37 องศาเซลเซียส ลมตะวันตกเฉียงใต้ ความเร็ว 10-25 กม./ชม. ส่วนในช่วงวันที่ 11-12 ก.ค. 64 มีฝนฟ้าคะนอง ร้อยละ 30-40 ของพื้นที่ อุณหภูมิต่ำสุด 24-26 องศาเซลเซียส อุณหภูมิสูงสุด 33-37 องศาเซลเซียส ลมตะวันตกเฉียงใต้ ความเร็ว 10-25 กม./ชม.



แผนที่อากาศ วันที่ 6 ก.ค. 2564 เวลา 07.00 น.



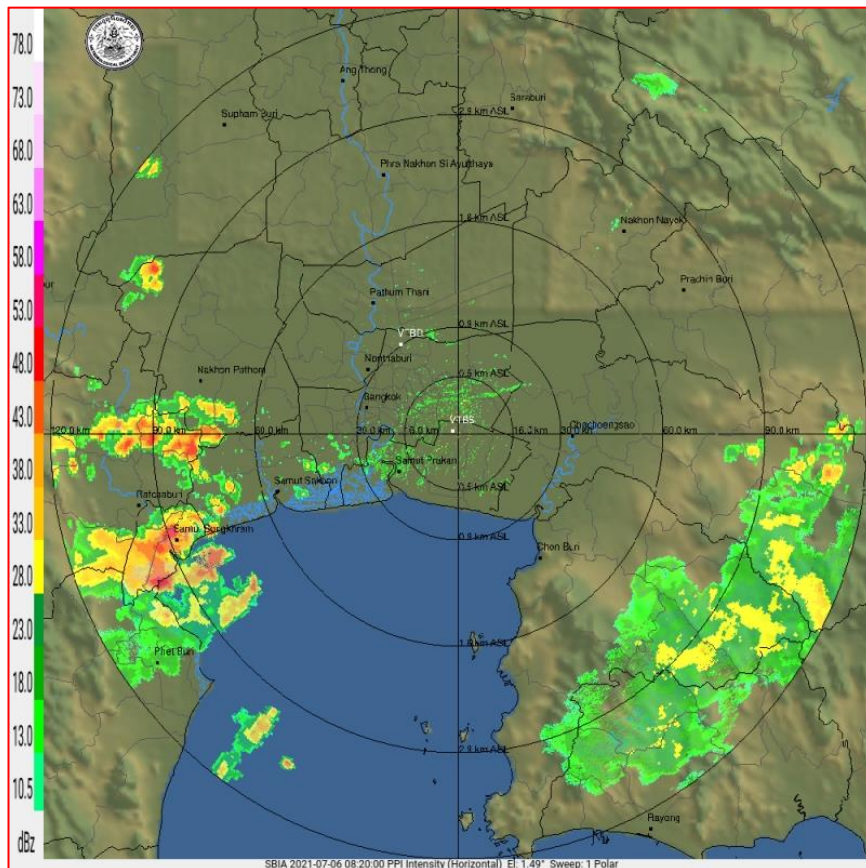
ภาพถ่ายจากดาวเทียม วันที่ 6 ก.ค. 2564

**2. สถานการณ์ฝน**

จากข้อมูลสถานการณ์ฝนในพื้นที่ลุ่มน้ำเจ้าพระยาของวันที่ 5 กรกฎาคม 2564 จากกรมทรัพยากรน้ำ กรมอุตุนิยมวิทยา กรมชลประทาน และสถาบันสารสนเทศทรัพยากรน้ำ (องค์การมหาชน) พบว่าไม่มีฝนตกในพื้นที่ลุ่มน้ำเจ้าพระยา

ข้อมูลสถานการณ์ฝนในพื้นที่ลุ่มน้ำเจ้าพระยา ณ วันที่ 5 กรกฎาคม 2564 เวลา 07.00 น.

ลุ่มน้ำ	จังหวัด*	ปริมาณฝน 24 ชม.(มม.)
เจ้าพระยา	นครสวรรค์	ไม่มีฝน
	พระนครศรีอยุธยา	ไม่มีฝน
	ปทุมธานี (สภษ.)	ไม่มีฝน
	ลพบุรี	ไม่มีฝน
	กรุงเทพฯ (บางนา สภษ.)	ไม่มีฝน
หมายเหตุ “ - ” คือ ยังไม่ได้รับรายงาน, *จังหวัดมีพื้นที่ลุ่มน้ำมากกว่าร้อยละ 50 ขึ้นไป		

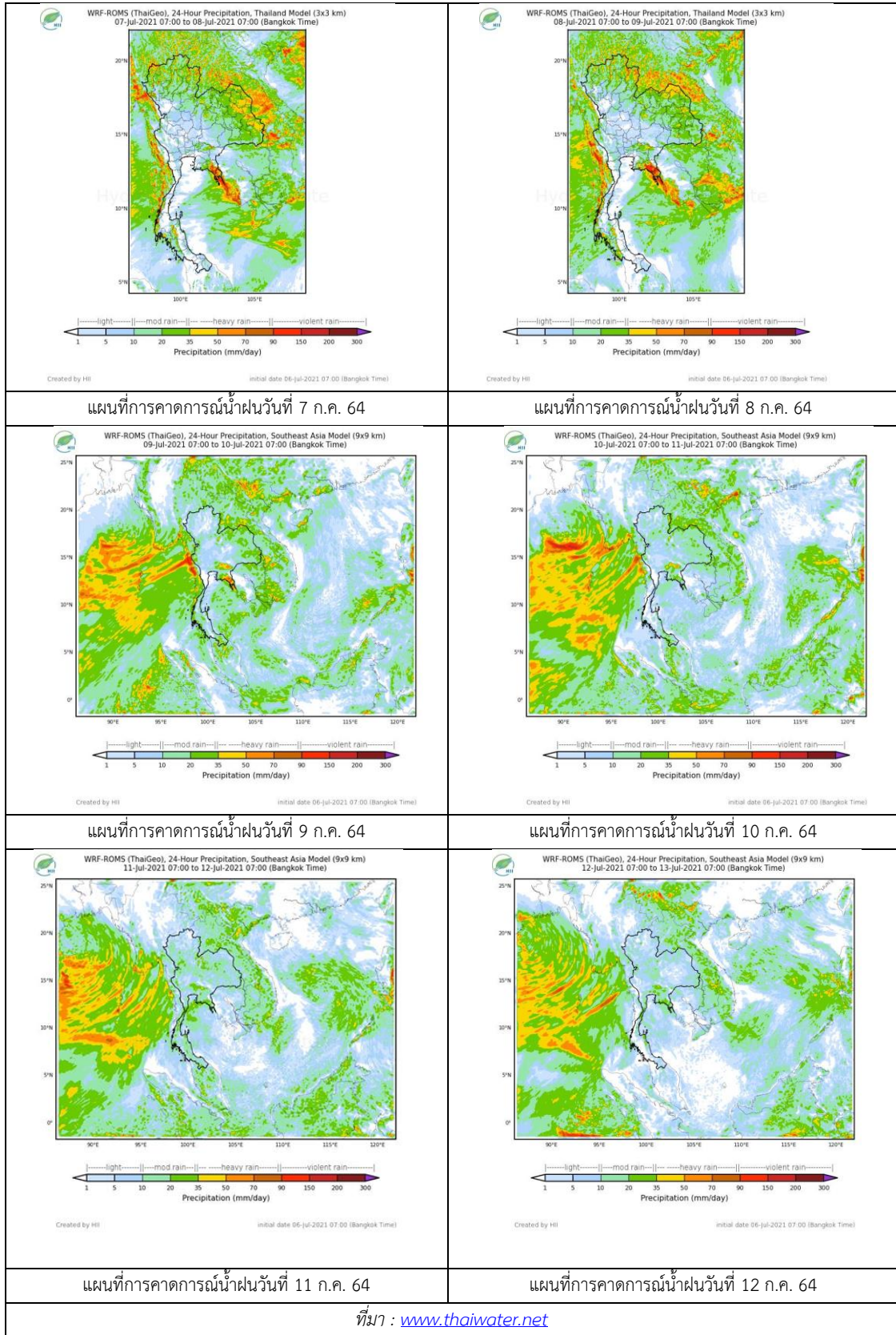


ภาพเรดาร์ตรวจอากาศ “สถานีสุวรรณภูมิ”

ณ วันที่ 6 กรกฎาคม 2564 เวลา 15.20 น.

(ที่มา : กรมอุตุนิยมวิทยา <https://weather.tmd.go.th/phs.php>)

สถานการณ์น้ำฝน (แผนภาพคาดการณ์ฝนล่วงหน้าความละเอียดสูง WRF-ROMS Model)



### 3. ข้อมูลปริมาณน้ำในลำน้ำ

สถานการณ์น้ำท่า ( 2 – 6 ก.ค. 2564 ที่มา: กรมชลประทาน)

สถานี	แม่น้ำ	อำเภอ	จังหวัด	ระดับตลิ่ง	ศุกร์	เสาร์	อาทิตย์	จันทร์	อังคาร	แนวโน้ม (เพิ่ม/ลด)
				ปริมาณน้ำ (ลบ.ม./วิ.)	2 ก.ค.	3 ก.ค.	4 ก.ค.	5 ก.ค.	6 ก.ค.	
C.2	เจ้าพระยา	เมือง	นครสวรรค์	26.20	17.35	17.43	17.53	17.54	17.55	เพิ่มขึ้น
				3590.00	204.00	219.00	239.00	241.00	243.00	
C.13	เจ้าพระยา	สรรพยา	ชัยนาท	16.34	13.56	13.53	13.63	13.73	13.82	เพิ่มขึ้น
				2840.00	100.00	120.00	120.00	120.00	120.00	
C.3	เจ้าพระยา	เมือง สิงห์บุรี	สิงห์บุรี	13.40	1.95	2.22	2.31	2.33	2.34	เพิ่มขึ้น
				2900.00	**	**	**	**	**	
C.35	เจ้าพระยา	พระนคร ศรีอยุธยา	พระนคร ศรีอยุธยา	4.58	0.76	0.76	0.81	0.97	0.91	ลดลง
				1179.00	**	**	**	**	**	
C.36	เจ้าพระยา	บางบาล	พระนคร ศรีอยุธยา	4.00	0.29	0.24	0.32	0.54	0.50	ลดลง
				420.00	**	**	**	**	**	
C.37	เจ้าพระยา	บางบาล	พระนคร ศรีอยุธยา	3.80	0.10	0.06	0.10	0.42	0.46	เพิ่มขึ้น
				148.00	**	**	**	**	**	

\*\*\* ยังไม่ได้รับรายงาน



บ้านป้อม ต.บ้านป้อม  
จ.พระนครศรีอยุธยา (ลุ่มน้ำเจ้าพระยา)

บ้านท้ายดง ต.บางกระบือ อ.สามโคก  
จ.ปทุมธานี (ลุ่มน้ำเจ้าพระยา)

### ปริมาณน้ำในลำน้ำในพื้นที่ลุ่มน้ำเจ้าพระยา

(หมายเหตุ ที่มา : <http://mekhala.dwr.go.th/cctv/> )

### 4. สรุป

รายงานสถานการณ์น้ำลุ่มน้ำเจ้าพระยาวันที่ 6 กรกฎาคม 2564

- สถานการณ์น้ำในลุ่มน้ำเจ้าพระยาอยู่ในภาวะปกติ ระดับน้ำในลำน้ำส่วนใหญ่มีแนวโน้มเพิ่มขึ้น ลดลง

# รายงานสถานการณ์น้ำลุ่มน้ำบางปะกง-ปราจีนบุรี

## วันที่ 6 กรกฎาคม 2564

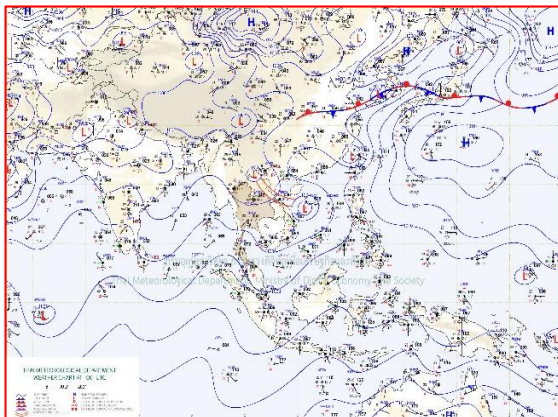
### 1) สภาพภูมิอากาศ (ที่มา : กรมอุตุนิยมวิทยา)

#### ลักษณะอากาศทั่วไป

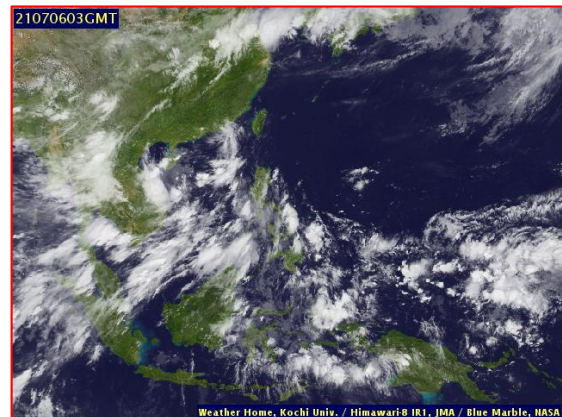
พยากรณ์อากาศ 24 ชั่วโมงข้างหน้า มรสุมตะวันตกเฉียงใต้ที่พัดปกคลุมทะเลอันดามัน ประเทศไทย และอ่าวไทย เริ่มมีกำลังแรงขึ้น ประกอบกับร่องมรสุมพาดผ่านตอนบนของภาคเหนือและภาคตะวันออกเฉียงเหนือ เข้าสู่หย่อมความกดอากาศต่ำกำลังแรงปกคลุมบริเวณทะเลจีนใต้ตอนกลาง ทำให้บริเวณประเทศไทยมีฝนเพิ่มมากขึ้น โดยมีฝนตกหนักบางแห่ง

#### สภาพอากาศภาคตะวันออก

มีฝนฟ้าคะนองร้อยละ 40 ของพื้นที่ กับมีลมกระโชกแรง และมีฝนตกหนักบางแห่ง ส่วนมากบริเวณจังหวัดระยอง จันทบุรี และตราด อุณหภูมิต่ำสุด 26-29 องศาเซลเซียส อุณหภูมิสูงสุด 33-37 องศาเซลเซียส ลมตะวันตกเฉียงใต้ ความเร็ว 15-30 กม./ชม. ทะเลมีคลื่นสูงประมาณ 1 เมตร บริเวณที่มีฝนฟ้าคะนองคลื่นสูง 1-2 เมตร



แผนที่อากาศวันที่ 6 ก.ค. 2564 เวลา 07.00 น.



ภาพถ่ายจากดาวเทียมวันที่ 6 ก.ค. 2564 เวลา 10.00 น.

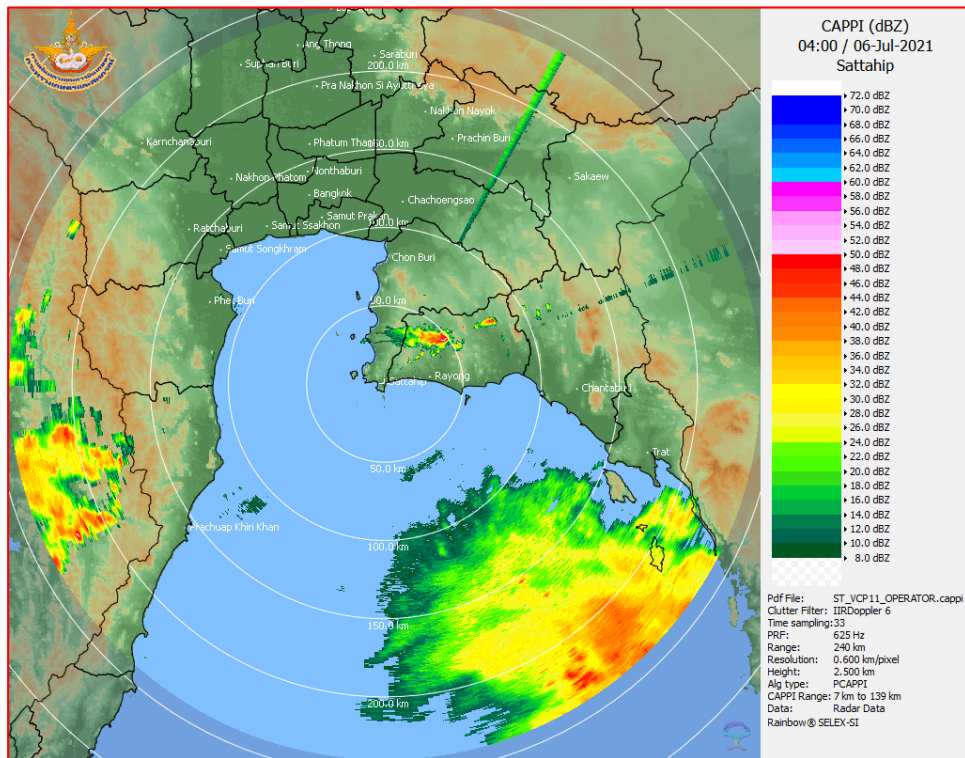
### 2) สถานการณ์ฝน

จากข้อมูลสถานการณ์ฝนในพื้นที่ลุ่มน้ำบางปะกง-ปราจีนบุรี ของวันที่ 6 กรกฎาคม 2564 จากกรมอุตุนิยมวิทยา สถาบันสารสนเทศทรัพยากรน้ำ (องค์การมหาชน) กรมชลประทาน และกรมทรัพยากรน้ำ พบว่า มีฝนตกเล็กน้อยถึงปานกลาง บริเวณจังหวัดนครนายก ฉะเชิงเทรา สระแก้ว และชลบุรี โดยมีปริมาณฝน 1.7 – 31.7 มม.

ข้อมูลสถานการณ์ฝนในพื้นที่ลุ่มน้ำบางปะกง-ปราจีนบุรี ณ วันที่ 6 กรกฎาคม 2564  
(ข้อมูลจากกรมอุตุนิยมวิทยา เวลา 07.00 น.)

ลำดับ	พื้นที่	ปริมาณฝน (มม.)
1	อ.เมือง จ.นครนายก	1.7
2	อ.ท่าตะเกียบ จ.ฉะเชิงเทรา	28.6
3	อ.วังน้ำเย็น จ.สระแก้ว	18.3
4	อ.คลองหาด จ.สระแก้ว	31.7
5	อ.วังสมบูรณ์ จ.สระแก้ว	4.2
6	อ.เมือง จ.ชลบุรี	14.8

หมายเหตุ “ฝน” คือ ฝนวัดปริมาณไม่ได้ (ต่ำกว่า 0.1 มิลลิเมตร), “\*” คือ ไม่ได้รับข้อมูล



ภาพเรดาร์ตรวจอากาศ “สถานีสัตหีบ”  
ณ วันที่ 6 กรกฎาคม 2564 เวลา 11.00 น.  
(ที่มา : กรมอุตุนิยมวิทยา)



สถานการณ์น้ำฝน

<p>WRF-ROMS (ThaiGeo), 24-Hour Precipitation, Thailand Model (3x3 km) 05-Jul-2021 19:00 to 06-Jul-2021 19:00 (Bangkok Time)</p> <p>Created by HII Initial date 05-Jul-2021 19:00 (Bangkok Time)</p>	<p>WRF-ROMS (ThaiGeo), 24-Hour Precipitation, Thailand Model (3x3 km) 06-Jul-2021 19:00 to 07-Jul-2021 19:00 (Bangkok Time)</p> <p>Created by HII Initial date 05-Jul-2021 19:00 (Bangkok Time)</p>
<p>แผนที่การคาดการณ์น้ำฝนวันที่ 6 ก.ค. 64</p>	<p>แผนที่การคาดการณ์น้ำฝนวันที่ 7 ก.ค. 64</p>
<p>WRF-ROMS (ThaiGeo), 24-Hour Precipitation, Thailand Model (3x3 km) 07-Jul-2021 19:00 to 08-Jul-2021 19:00 (Bangkok Time)</p> <p>Created by HII Initial date 05-Jul-2021 19:00 (Bangkok Time)</p>	<p>WRF-ROMS (ThaiGeo), 24-Hour Precipitation, Southeast Asia Model (9x9 km) 05-Jul-2021 19:00 to 09-Jul-2021 19:00 (Bangkok Time)</p> <p>Created by HII Initial date 05-Jul-2021 19:00 (Bangkok Time)</p>
<p>แผนที่การคาดการณ์น้ำฝนวันที่ 8 ก.ค. 64</p>	<p>แผนที่การคาดการณ์น้ำฝนวันที่ 9 ก.ค. 64</p>
<p>WRF-ROMS (ThaiGeo), 24-Hour Precipitation, Southeast Asia Model (9x9 km) 09-Jul-2021 19:00 to 10-Jul-2021 19:00 (Bangkok Time)</p> <p>Created by HII Initial date 05-Jul-2021 19:00 (Bangkok Time)</p>	<p>WRF-ROMS (ThaiGeo), 24-Hour Precipitation, Southeast Asia Model (9x9 km) 10-Jul-2021 19:00 to 11-Jul-2021 19:00 (Bangkok Time)</p> <p>Created by HII Initial date 05-Jul-2021 19:00 (Bangkok Time)</p>
<p>แผนที่การคาดการณ์น้ำฝนวันที่ 10 ก.ค. 64</p>	<p>แผนที่การคาดการณ์น้ำฝนวันที่ 11 ก.ค. 64</p>
<p>ที่มา : <a href="http://www.thaiwater.net">www.thaiwater.net</a></p>	
<p>ผลการคาดการณ์ปริมาณฝนล่วงหน้า</p>	

## 3) ข้อมูลปริมาณน้ำในลำน้ำ

สถานการณ์น้ำท่า (2 – 6 ก.ค. 64 ที่มา : กรมชลประทาน เวลา 06.00 น.)

สถานี	อำเภอ	จังหวัด	ลุ่มน้ำ	ระดับ	ศุกรี	เสาร์	อาทิตย์	จันทร์	อังคาร	แนว โน้ม (เพิ่ม/ ลด)
				ตลิ่ง(ม.)	2	3	4	5	6	
				ความจุ ลำน้ำ (ลบ.ม./ วิ.)	ก.ค.	ก.ค.	ก.ค.	ก.ค.	ก.ค.	
Kgt.19A	เกาะ จันทร์	ชลบุรี	บางปะกง	4.8	2.03	2.00	1.76	1.84	1.55	ลดลง
				83.95	7.00	6.55	2.95	4.15	0.90	
Kgt.30	เทศบาล เมือง	ฉะเชิงเทรา	บางปะกง	1.70	-0.17	-0.22	-0.09	-0.11	-0.12	ลดลง
				น้ำหนุน	*	*	*	*	*	
Ny.1B	เมือง	นครนายก	บางปะกง	8.81	4.89	4.63	4.35	4.66	4.36	ลดลง
				246.90	24.70	16.90	10.00	17.80	10.20	
Ny.3	บ้านนา	นครนายก	บางปะกง	6.26	4.00	4.00	3.99	3.98	3.98	ทรงตัว
				80.10	6.00	6.00	5.80	5.60	5.60	
Ny.4	เมือง	ปราจีนบุรี	บางปะกง	3.34	1.20	1.10	0.77	0.66	0.70	เพิ่มขึ้น
				185.00	18.00	15.00	7.40	5.20	6.00	
Ny.7	เมือง	นครนายก	บางปะกง	6.56	4.77	4.70	4.66	*	4.50	ลดลง
				*	*	*	*	*	*	
Kgt.1	เมือง	ปราจีนบุรี	ปราจีนบุรี	4.13	0.36	0.33	0.30	0.48	0.46	ลดลง
				774.00	*	*	*	*	*	
Kgt.3	กบินทร์ บุรี	ปราจีนบุรี	ปราจีนบุรี	8.79	1.68	1.44	1.25	0.98	0.90	ลดลง
				519.00	48.20	40.20	34.50	26.40	24.00	
Kgt.6	ศรีมหา โพธิ์	ปราจีนบุรี	ปราจีนบุรี	7.10	0.57	0.52	0.49	0.68	0.70	เพิ่มขึ้น
				-	*	*	*	*	*	
Kgt.9	เขา ฉกรรจ์	สระแก้ว	ปราจีนบุรี	10.00	3.94	3.84	3.83	3.73	3.73	ทรงตัว
				483.30	14.60	10.40	10.00	6.00	6.00	
Kgt.10	เมือง	สระแก้ว	ปราจีนบุรี	11.00	5.83	5.82	5.76	5.71	5.67	ลดลง
				300.00	16.80	16.20	13.40	11.40	10.10	
Kgt.13A	กบินทร์ บุรี	ปราจีนบุรี	ปราจีนบุรี	16.17	7.75	7.48	7.31	7.16	7.08	ลดลง
				448.90	23.50	17.60	14.20	11.20	9.60	
Kgt.14	นาดี	ปราจีนบุรี	ปราจีนบุรี	7.06	0.98	0.93	0.91	0.89	0.88	ลดลง
				370.50	0.38	0.33	0.31	0.29	0.28	

หมายเหตุ\* ไม่ได้รับข้อมูล

ปริมาณน้ำในลำน้ำในพื้นที่ลุ่มน้ำบางปะกง-ปราจีนบุรี วันที่ 6 กรกฎาคม 2564



สถานีเชิงสะพานฉะเชิงเทรา ต.หน้าเมือง อ.เมือง จ.ฉะเชิงเทรา  
(ลุ่มน้ำบางปะกง – แม่น้ำบางปะกง)

4) สรุป

- สถานการณ์น้ำในลุ่มน้ำบางปะกง อยู่ในภาวะปกติ และระดับน้ำในลำน้ำส่วนใหญ่มีแนวโน้มลดลง
- สถานการณ์น้ำในลุ่มน้ำปราจีนบุรี อยู่ในภาวะปกติ และระดับน้ำในลำน้ำส่วนใหญ่มีแนวโน้มลดลง

# รายงานสถานการณ์น้ำลุ่มน้ำทะเลสาบสงขลา

## วันที่ 6 กรกฎาคม 2564

### 1. สภาพภูมิอากาศ

#### ลักษณะอากาศทั่วไป (ที่มา: กรมอุตุนิยมวิทยา)

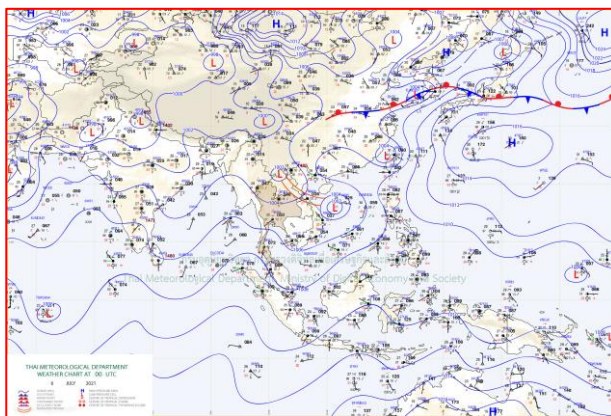
พยากรณ์อากาศ 24 ชั่วโมงข้างหน้า ร่องมรสุมพาดผ่านตอนบนของภาคเหนือและภาคตะวันออกเฉียงเหนือ เข้าสู่หย่อมความกดอากาศต่ำกำลังแรงบริเวณทะเลจีนใต้ตอนบน ประกอบกับมรสุมตะวันตกเฉียงใต้ที่พัดปกคลุมทะเลอันดามัน ประเทศไทย และอ่าวไทย มีกำลังแรงขึ้น ทำให้บริเวณประเทศไทยมีฝนเพิ่มมากขึ้น และมีฝนตกหนักถึงหนักมากบางแห่งบริเวณภาคเหนือ ภาคตะวันออกเฉียงเหนือ ภาคตะวันออก และภาคใต้ฝั่งตะวันตก ขอให้ประชาชนในพื้นที่เสี่ยงภัยบริเวณดังกล่าวระวังอันตรายจากฝนตกหนักและฝนตกสะสม ซึ่งอาจทำให้เกิดน้ำท่วมฉับพลันและน้ำป่าไหลหลากได้

อนึ่ง หย่อมความกดอากาศต่ำกำลังแรงบริเวณทะเลจีนใต้ตอนบน มีแนวโน้มจะเคลื่อนเข้าใกล้ชายฝั่งประเทศเวียดนามในช่วงวันที่ 8 - 9 ก.ค. 64 ทำให้ร่องมรสุมเลื่อนลงมาพาดผ่านบริเวณภาคเหนือและภาคตะวันออกเฉียงเหนือ ส่งผลให้ประเทศไทยมีฝนเพิ่มมากขึ้น

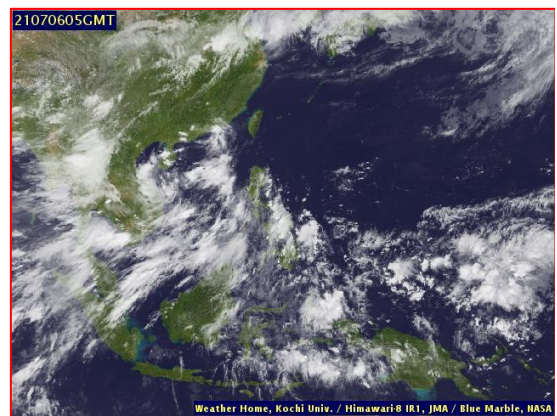
**สภาพอากาศภาคใต้ (ฝั่งตะวันออก)** มีฝนฟ้าคะนองร้อยละ 40 ของพื้นที่ ส่วนมากบริเวณจังหวัดสุราษฎร์ธานี นครศรีธรรมราช พัทลุง สงขลา ปัตตานี ยะลา และนราธิวาส อุณหภูมิต่ำสุด 24-27 องศาเซลเซียส อุณหภูมิสูงสุด 33-37 องศาเซลเซียส ลมตะวันตกเฉียงใต้ ความเร็ว 15-30 กม./ชม. ทะเลมีคลื่นประมาณ 1 เมตร บริเวณที่มีฝนฟ้าคะนองคลื่นสูง 1-2 เมตร

#### ผลคาดการณ์ปริมาณน้ำฝนล่วงหน้า 1-7 วัน ภาคใต้ (ฝั่งตะวันออก)

ในช่วงวันที่ 6 - 7 ก.ค. 64 มีฝนฟ้าคะนอง ร้อยละ 30-40 ของพื้นที่ ส่วนในช่วงวันที่ 8 - 12 ก.ค. 64 มีฝนฟ้าคะนอง ร้อยละ 40-60 ของพื้นที่ และมีฝนตกหนักบางแห่ง ลมตะวันตกเฉียงใต้ ความเร็ว 15-30 กม./ชม. ทะเลมีคลื่นสูงประมาณ 1 เมตร บริเวณที่มีฝนฟ้าคะนองคลื่นสูง 1 - 2 เมตร อุณหภูมิต่ำสุด 23-26 องศาเซลเซียส อุณหภูมิสูงสุด 33-36 องศาเซลเซียส



แผนที่อากาศ วันที่ 6 ก.ค. 2564 เวลา 07.00 น.



ภาพถ่ายจากดาวเทียม วันที่ 6 ก.ค. 2564

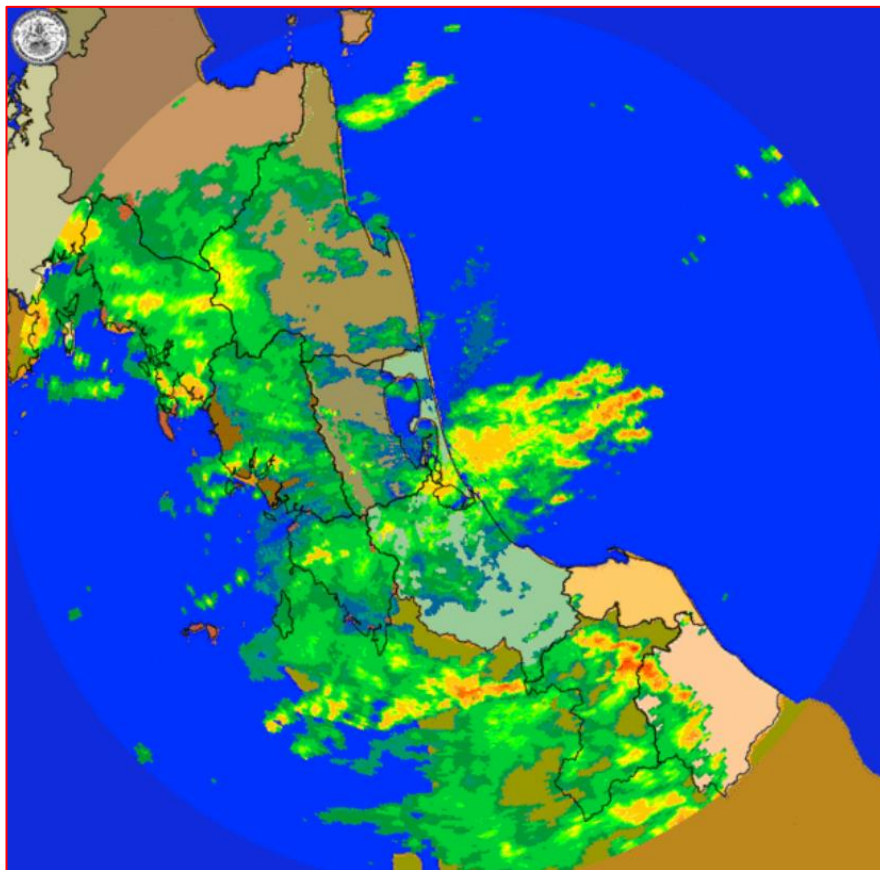
## 2. สถานการณ์ฝน

จากข้อมูลสถานการณ์ฝนในพื้นที่ลุ่มน้ำทะเลสาบสงขลา ภาคใต้ (ฝั่งตะวันออก) ของวันที่ 5 กรกฎาคม 2564 จากกรมทรัพยากรน้ำ กรมอุตุนิยมวิทยา กรมชลประทาน และสถาบันสารสนเทศทรัพยากรน้ำ (องค์การมหาชน) พบว่า มีฝนตกในพื้นที่ลุ่มน้ำทะเลสาบสงขลา

ข้อมูลสถานการณ์ฝนในพื้นที่ลุ่มน้ำทะเลสาบสงขลา ณ วันที่ 5 กรกฎาคม 2564 เวลา 07.00 น.

ลุ่มน้ำ	จังหวัด*	ปริมาณฝน 24 ชม.(มม.)
ทะเลสาบ	นครศรีธรรมราช	18.9
สงขลา	พัทลุง สกษ.	ไม่มีฝน
	สงขลา	ไม่มีฝน

หมายเหตุ “ - ” คือ ยังไม่ได้รับรายงาน, \*จังหวัดมีพื้นที่ลุ่มน้ำมากกว่าร้อยละ 50 ขึ้นไป

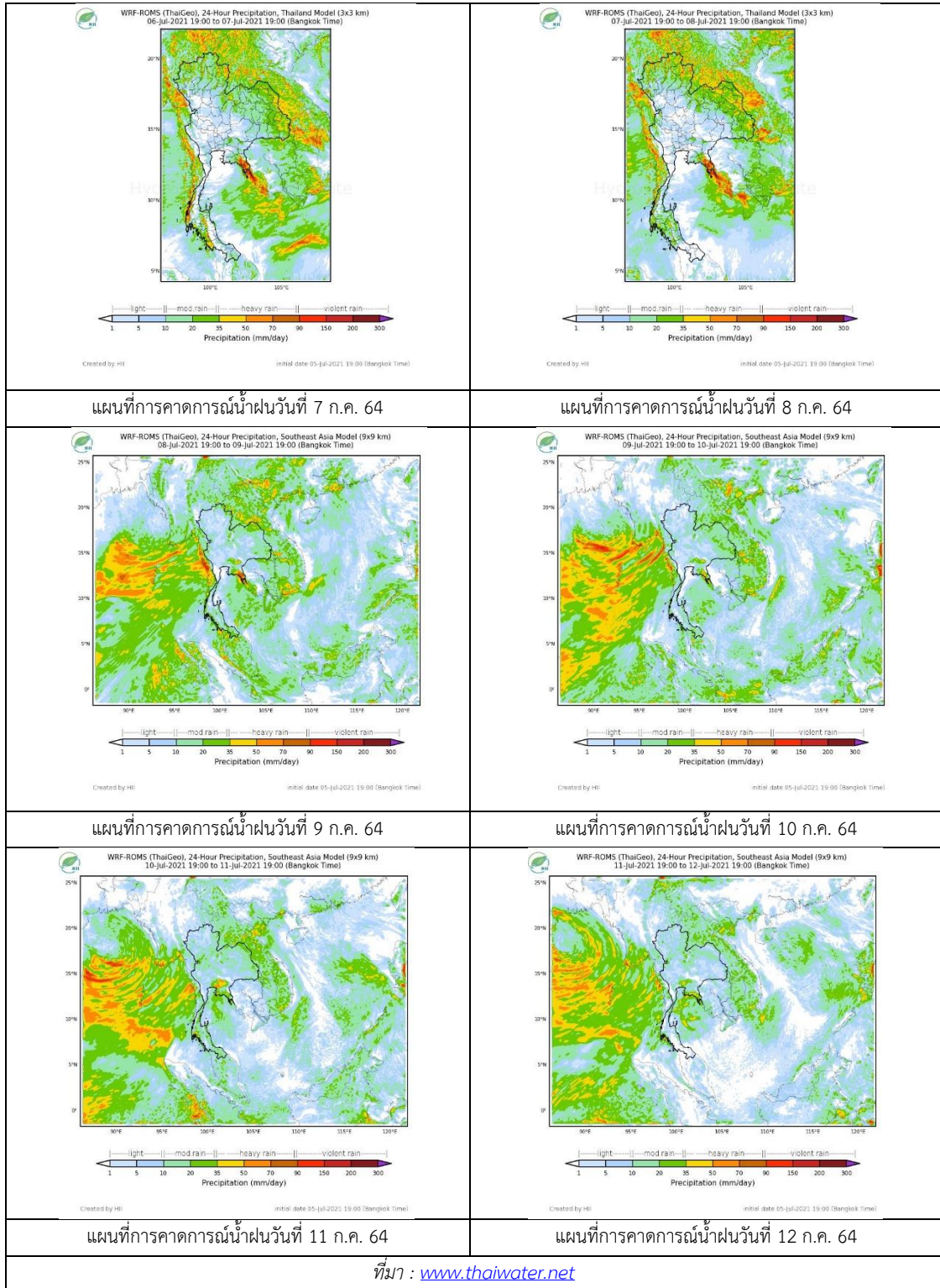


ภาพเรดาร์ตรวจอากาศ “สทิงพระ”

ณ วันที่ 6 กรกฎาคม 2564 เวลา 13.45 น.

(ที่มา : กรมอุตุนิยมวิทยา <https://weather.tmd.go.th/phs.php>)

สถานการณ์น้ำฝน (แผนภาพคาดการณ์ฝนล่วงหน้าความละเอียดสูง WRF-ROMS Model)



## 3. ข้อมูลปริมาณน้ำในลำน้ำ

สถานการณ์น้ำท่า ( 2 - 6 ก.ค. 2564 ที่มา: กรมชลประทาน)

สถานี	ลุ่มน้ำ	อำเภอ	จังหวัด	ระดับน้ำ-ม.	ศุกร์	เสาร์	อาทิตย์	จันทร์	อังคาร	แนวโน้ม (เพิ่ม/ลด)
				ปริมาณน้ำ-ลบ. ม./วิ. (ระดับเตือนภัย)	2 ก.ค.	3 ก.ค.	4 ก.ค.	5 ก.ค.	6 ก.ค.	
X.170	ทะเลสาบสงขลา	ศรีนครินทร์	พัทลุง	25.20	20.68	20.73	20.74	20.72	20.71	ลดลง
				290.00	2.80	4.55	4.90	4.20	3.85	
X.265	ทะเลสาบสงขลา	เมือง	พัทลุง	8.00	6.58	6.37	6.68	6.46	6.58	เพิ่มขึ้น
				-	-	-	-	-	-	
X.44	ทะเลสาบสงขลา	หาดใหญ่	สงขลา	7.40	0.11	0.05	0.23	0.01	0.10	เพิ่มขึ้น
				534.00	9.30	7.50	12.90	6.30	9.00	
X.90	ทะเลสาบสงขลา	คลองหอย โข่ง	สงขลา	9.53	2.57	2.71	2.50	2.59	2.67	เพิ่มขึ้น
				908.00	22.80	28.40	20.00	23.60	26.80	
X.173A	ทะเลสาบสงขลา	สะเดา	สงขลา	16.13	10.16	10.15	10.32	10.34	10.15	ลดลง
				259.00	8.60	8.50	10.30	10.60	8.50	
X.174	ทะเลสาบสงขลา	หาดใหญ่	สงขลา	8.88	4.25	4.26	4.25	4.24	4.25	เพิ่มขึ้น
				210.60	1.25	1.30	1.25	1.20	1.25	

ข้อมูลระดับน้ำจากระบบตรวจวัดสภาพทางไกลอัตโนมัติลุ่มน้ำทะเลสาบสงขลา กรมทรัพยากรน้ำ  
ข้อมูลระดับน้ำ ( 4 - 6 ก.ค. 2564 ที่มา : กรมทรัพยากรน้ำ)

สถานี	ตำบล	อำเภอ	จังหวัด	ระดับตลิ่ง(ต่ำสุด)	อาทิตย์	จันทร์	อังคาร
					4 ก.ค.	5 ก.ค.	6 ก.ค.
คลองอู่ตะเภาตอนบน	พังงา	สะเดา	สงขลา	19.87	12.16	12.04	12.01
คลองรัตภูมิ	ควนรู	รัตภูมิ	สงขลา	22.62	13.26	13.16	13.19
ลำปำ	ลำปำ	เมือง	พัทลุง	1.15	-0.81	-0.81	-0.78



สถานีคลองอู่ตะเภาตอนล่าง - ต.หาดใหญ่ อ.หาดใหญ่ จ.สงขลา  
(ลุ่มน้ำทะเลสาบสงขลา)

(หมายเหตุ ที่มา : <http://mekhala.dwr.go.th/cctv/> )

#### 4. สรุป

สถานการณ์น้ำในลุ่มน้ำทะเลสาบสงขลาประจำวันที่ 6 กรกฎาคม 2564

สถานการณ์น้ำในลำน้ำโดยทั่วไปอยู่ในภาวะปกติ ระดับน้ำในลำน้ำส่วนใหญ่มีแนวโน้มลดลง เพิ่มขึ้น

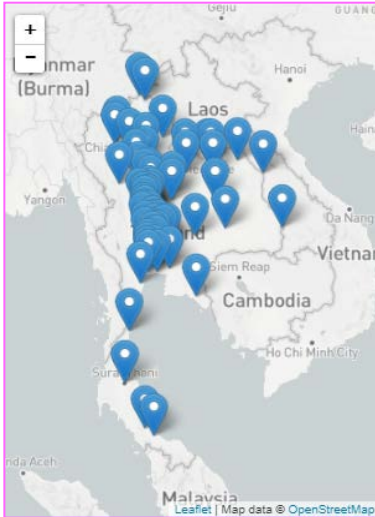


รายงานระดับน้ำจากกล้อง  
CCTV





รายงานระดับน้ำจากกล้อง CCTV  
ณ. วันที่ 6 กรกฎาคม พ.ศ. 2564



สรุปสถานการณ์น้ำในลำน้ำสายหลัก

- สะพานพระแม่ย่า - อ.เมือง จ.สุโขทัย (ลุ่มน้ำยม) สถานการณ์น้ำปกติ
- สะพานสุพรรณกัลยา อ.เมือง จ.พิษณุโลก (ลุ่มน้ำน่าน) สถานการณ์น้ำปกติ
- แม่ น้ำเลย อ.เมือง จ.เลย (ลุ่มน้ำโขง) สถานการณ์น้ำปกติ
- บ้านป้อม อ.พระนครศรีอยุธยา จ.พระนครศรีอยุธยา (ลุ่มน้ำเจ้าพระยา) สถานการณ์น้ำปกติ
- สะพานบุญรัตน์ประชาชนวิวัฒน์ อ.สามพราน จ.นครปฐม (ลุ่มน้ำท่าจีน) สถานการณ์น้ำปกติ
- สถานีอุทกศาสตร์ตอนล่าง - อ.หาดใหญ่ จ.สงขลา (ลุ่มน้ำทะเลสาบสงขลา) สถานการณ์น้ำปกติ
- บ้านบางแก้ว - อ.บรรพตพิสัย จ.นครสวรรค์ (ลุ่มน้ำปิง-วัง-สะแกกรัง-ป่าสัก) สถานการณ์น้ำปกติ

บ้านหาดเสลา - อ.เก้าเลี้ยว จ.นครสวรรค์  
(ลุ่มน้ำปิง)



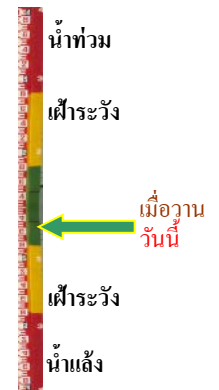
ระดับน้ำปัจจุบันต่ำกว่าสถาพ  
ระดับตลิ่งต่ำสุด 32.53 ม.รทก.  
ระดับท้องน้ำ 24.97 ม.รทก.



สะพานพระแม่ย่า - อ.เมือง จ.สุโขทัย  
(ลุ่มน้ำยม)



ระดับน้ำปัจจุบัน 45.30 ม.รทก.  
ระดับตลิ่งต่ำสุด 48.59 ม.รทก.  
ระดับท้องน้ำ - ม.รทก.



สะพานบางระกำ - อ.บางระกำ จ.พิษณุโลก  
(ลุ่มน้ำยม)



ระดับน้ำปัจจุบันต่ำกว่าสถาพ  
ระดับตลิ่งต่ำสุด 31.73 ม.รทก.  
ระดับท้องน้ำ - ม.รทก.



สะพานบ้านโพทะเล - อ.โพทะเล จ.พิจิตร  
(ลุ่มน้ำยม)



ระดับน้ำปัจจุบันต่ำกว่าสถาพ  
ระดับตลิ่งต่ำสุด 31.63 ม.รทก.  
ระดับท้องน้ำ 20.59 ม.รทก.

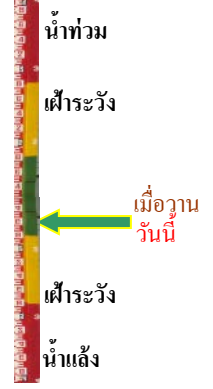


วัดเกษไชโยเหนือ - อ.ชุมแสง จ.นครสวรรค์  
(ลุ่มน้ำน่าน)



ระดับน้ำปัจจุบันตันไม้บังสถาพ  
ระดับตลิ่งต่ำสุด - ม.รทก.  
ระดับท้องน้ำ - ม.รทก.

บ้านทับกฤช - อ.ชุมแสง จ.นครสวรรค์ (ทับกฤชใต้)  
(ลุ่มน้ำน่าน)



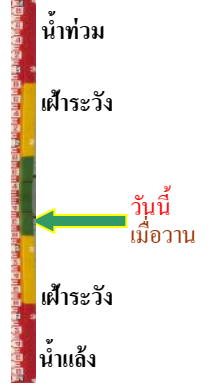
ระดับน้ำปัจจุบันต่ำกว่าสถาพ  
ระดับตลิ่งต่ำสุด 26.16 ม.รทก.  
ระดับท้องน้ำ 13.28 ม.รทก.

สะพานท่าเสา - อ.เมือง จ.อุตรดิตถ์  
(ลุ่มน้ำน่าน)



ระดับน้ำปัจจุบันต่ำกว่าสถาพ  
ระดับตลิ่งต่ำสุด 56.91 ม.รทก.  
ระดับท้องน้ำ 47.80 ม.รทก.

สะพานนครน่านพัฒนา อ.เมือง จ.น่าน  
(ลุ่มน้ำน่าน)



ระดับน้ำปัจจุบันต่ำกว่าสถาพ  
ระดับตลิ่งต่ำสุด 197.73 ม.รทก.  
ระดับท้องน้ำ 190.94 ม.รทก.

สะพานเฉลิมพระเกียรติ ร.9 48 พรรษา  
อ.เมือง จ.พิจิตร (ลุ่มน้ำน่าน)



ระดับน้ำปัจจุบัน 30.75 ม.รทก.  
ระดับตลิ่งต่ำสุด - ม.รทก.  
ระดับท้องน้ำ - ม.รทก.

สะพานเฉลิมพระเกียรติ ร.9 72 พรรษา  
อ.บางมูลนาก จ.พิจิตร (ลุ่มน้ำน่าน)



ระดับน้ำปัจจุบัน 23.30 ม.รทก.  
ระดับตลิ่งต่ำสุด 27.23 ม.รทก.  
ระดับท้องน้ำ 16.56 ม.รทก.

สะพานสุพรรณกัลยา - อ.เมือง จ.พิษณุโลก  
(ลุ่มน้ำน่าน)



ระดับน้ำปัจจุบันต่ำกว่าสถาฟ  
ระดับตลิ่งต่ำสุด 44.52 ม.รทก.  
ระดับท้องน้ำ 32.51 ม.รทก.

สถานีแม่น้ำเลย - อ.เมือง จ.เลย  
(ลุ่มน้ำโขง)



ระดับน้ำปัจจุบันต่ำกว่าสถาฟ  
ระดับตลิ่งต่ำสุด - ม.รทก.  
ระดับท้องน้ำ - ม.รทก.

สถานีหัวฝาย - อ.แม่สาย จ.เชียงราย  
(แม่สาย/โขง)



ระดับน้ำปัจจุบันต่ำกว่าสถาฟ  
ระดับตลิ่งต่ำสุด - ม.รทก.  
ระดับท้องน้ำ 394.87 ม.รทก.

วัดศรีชมพูนาคคีต - อ.ท่าบ่อ จ.หนองคาย  
(ห้วยโมง/โขงอีสาน)



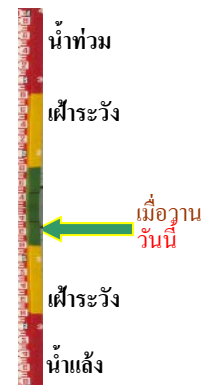
ระดับน้ำปัจจุบันต่ำกว่าสถาฟ  
ระดับตลิ่งต่ำสุด 167.09 ม.รทก.  
ระดับท้องน้ำ 156.60 ม.รทก.

บ้านท่าสะอาด - อ.เขาก จ.บึงกาฬ  
(แม่น้ำสงคราม/ลุ่มน้ำโขง)



ระดับน้ำปัจจุบันสูงกว่าสถาฟ  
ระดับตลิ่งต่ำสุด 144.92 ม.รทก.  
ระดับท้องน้ำ 134.18 ม.รทก.

บ้านเหล่านกขุม - อ.เมือง จ.ขอนแก่น  
(ลุ่มน้ำชี)



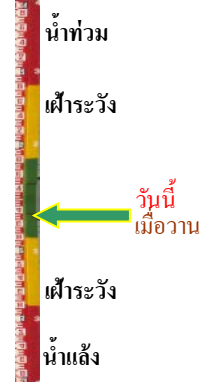
ระดับน้ำปัจจุบันต่ำกว่าสถาฟ  
ระดับตลิ่งต่ำสุด 149.71 ม.รทก.  
ระดับท้องน้ำ 141.00 ม.รทก.

ร.ร.เทศบาล 4 - อ.เมือง จ.นครราชสีมา  
(ลำตะคอง/มูล)



ระดับน้ำปัจจุบันต่ำกว่าสภาพ  
ระดับตลิ่งต่ำสุด 178.00 ม.รทก.  
ระดับท้องน้ำ - ม.รทก.

สะพานเดชาติวงศ์ - อ.เมือง จ.นครสวรรค์  
(ลุ่มน้ำเจ้าพระยา)



ระดับน้ำปัจจุบันต่ำกว่าสภาพ  
ระดับตลิ่งต่ำสุด 23.22 ม.รทก.  
ระดับท้องน้ำ 11.15 ม.รทก.

บ้านยางมณี - อ.โพธิ์ทอง จ.อ่างทอง  
(ลุ่มน้ำเจ้าพระยา)



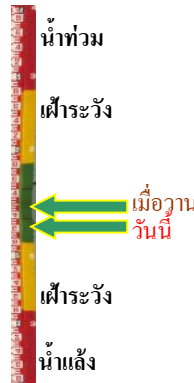
ระดับน้ำปัจจุบันต่ำกว่าสภาพ  
ระดับตลิ่งต่ำสุด - ม.รทก.  
ระดับท้องน้ำ - ม.รทก.

ศาลากลางอ่างทอง - อ.เมือง จ.อ่างทอง  
(ลุ่มน้ำเจ้าพระยา)



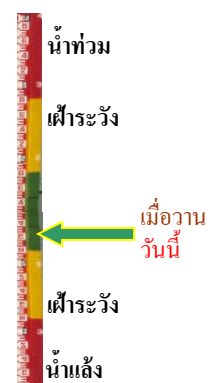
ระดับน้ำปัจจุบันต่ำกว่าสภาพ  
ระดับตลิ่งต่ำสุด - ม.รทก.  
ระดับท้องน้ำ - ม.รทก.

บ้านป้อม - อ.พระนครศรีอยุธยา  
จ.พระนครศรีอยุธยา (ลุ่มน้ำเจ้าพระยา)



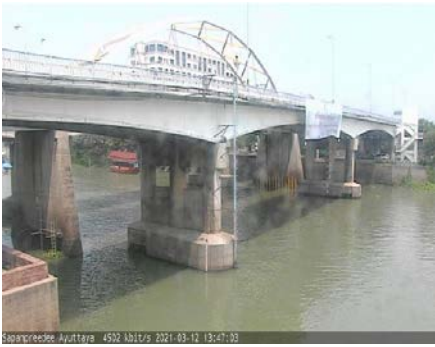
ระดับน้ำปัจจุบัน 7.50 ม.รทก.  
ระดับตลิ่งต่ำสุด - ม.รทก.  
ระดับท้องน้ำ - ม.รทก.

บ้านท้ายตง - อ.สามโคก จ.ปทุมธานี  
(ลุ่มน้ำเจ้าพระยา)



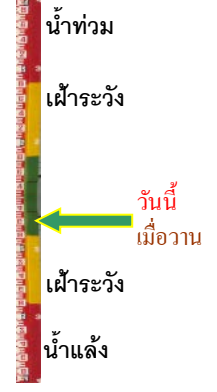
ระดับน้ำปัจจุบันต่ำกว่าสภาพ  
ระดับตลิ่งต่ำสุด - ม.รทก.  
ระดับท้องน้ำ - ม.รทก.

สะพานปรีดีย - อ.เมือง จ.พระนครศรีอยุธยา  
(ลุ่มน้ำเจ้าพระยา)



ระดับน้ำปัจจุบันต่ำกว่าสถาพ  
ระดับตลิ่งต่ำสุด - ม.รทก.  
ระดับท่อน้ำ - ม.รทก.

วัดทรงสวย อ.วัดสิงห์ จ.ชัยนาท  
(ลุ่มน้ำท่าจีน)



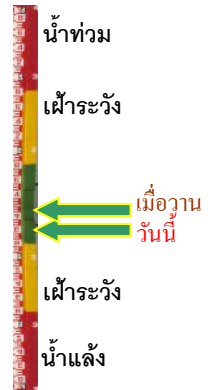
ระดับน้ำปัจจุบันต่ำกว่าสถาพ  
ระดับตลิ่งต่ำสุด - ม.รทก.  
ระดับท่อน้ำ - ม.รทก.

สะพานข้ามแม่น้ำท่าจีน 3 - อ.เมือง  
จ.สมุทรสาคร (ลุ่มน้ำท่าจีน)



ระดับน้ำปัจจุบันต่ำกว่าสถาพ  
ระดับตลิ่งต่ำสุด 1.37 ม.รทก.  
ระดับท่อน้ำ -6.73 ม.รทก.

สะพานบุญรัตน์ประชานุวัฒน์ - อ.สามพราน  
จ.นครปฐม (ลุ่มน้ำท่าจีน)



ระดับน้ำปัจจุบัน -0.62 ม.รทก.  
ระดับตลิ่งต่ำสุด 1.46 ม.รทก.  
ระดับท่อน้ำ -7.22 ม.รทก.

สะพานหลวงพ่อบึง - อ.นครไชยศรี  
จ.นครปฐม (ลุ่มน้ำท่าจีน)



ระดับน้ำปัจจุบันต่ำกว่าสถาพ  
ระดับตลิ่งต่ำสุด 2.97 ม.รทก.  
ระดับท่อน้ำ -4.69 ม.รทก.

สะพานข้ามแม่น้ำท่าจีน ทางหลวง3365  
อ.สามชุก จ.สุพรรณบุรี (ลุ่มน้ำท่าจีน)



ระดับน้ำปัจจุบันตันไม้บังสถาพ  
ระดับตลิ่งต่ำสุด 5.70 ม.รทก.  
ระดับท่อน้ำ 0.46 ม.รทก.

เขิงสะพานฉะเชิงเทรา - อ.เมือง จ.ฉะเชิงเทรา  
(ลุ่มน้ำบางปะกง)



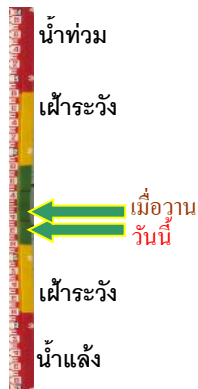
ระดับน้ำปัจจุบันต่ำกว่าस्ताฟ  
ระดับตลิ่งต่ำสุด 1.90 ม.รทก.  
ระดับท้องน้ำ - ม.รทก.

ตรงข้ามวัดจันทนาราม - อ.เมือง จ.จันทบุรี  
(ลุ่มน้ำชายฝั่งตะวันออก)



ระดับน้ำปัจจุบันต่ำกว่าस्ताฟ  
ระดับตลิ่งต่ำสุด 0.20 ม.รทก.  
ระดับท้องน้ำ - ม.รทก.

เทศบาลเมืองเพชรบุรี - อ.เมือง จ.เพชรบุรี  
(ลุ่มน้ำเพชรบุรี)



ระดับน้ำปัจจุบัน 0.60 ม.รทก.  
ระดับตลิ่งต่ำสุด 4.33 ม.รทก.  
ระดับท้องน้ำ 0.01 ม.รทก.

สถานีอุตู่ตะเภาตอนล่าง - อ.หาดใหญ่ จ.สงขลา  
(ลุ่มน้ำทะเลสาบสงขลา)



ระดับน้ำปัจจุบัน 0.35 ม.รทก.  
ระดับตลิ่งต่ำสุด 8.93 ม.รทก.  
ระดับท้องน้ำ -1.93 ม.รทก.

สถานีวัดแม่น้ำโขง (MRC) - อ.เชียงคาน จ.เลย  
(ลุ่มน้ำโขง)



ระดับน้ำปัจจุบัน 6.75 ม.รทก.  
ระดับตลิ่งต่ำสุด - ม.รทก.  
ระดับท้องน้ำ - ม.รทก.

สถานีบ้านบางแก้ว - อ.บรรพตพิสัย จ.นครสวรรค์  
(ลุ่มน้ำปิง-วัง-สะแกกรัง-ป่าสัก)



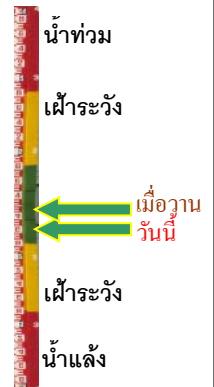
ระดับน้ำปัจจุบัน 36.47 ม.รทก.  
ระดับตลิ่งต่ำสุด 44.95 ม.รทก.  
ระดับท้องน้ำ 35.06 ม.รทก.

สถานีบ้านปากร่องห้วยจี่ - อ.บ้านตาก จ.ตาก  
(ลุ่มน้ำปิง-วัง-สะแกกรัง-ป่าสัก)



ระดับน้ำปัจจุบัน	117.57	ม.รทก.
ระดับตลิ่งต่ำสุด	120.45	ม.รทก.
ระดับท้องน้ำ	114.47	ม.รทก.

สถานีบ้านจางวาง - อ.หล่มสัก จ.เพชรบูรณ์  
(ลุ่มน้ำปิง-วัง-สะแกกรัง-ป่าสัก)



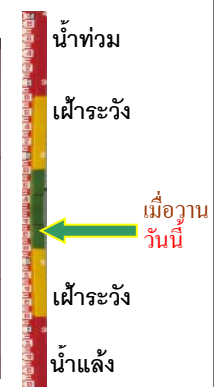
ระดับน้ำปัจจุบัน	129.70	ม.รทก.
ระดับตลิ่งต่ำสุด	135.46	ม.รทก.
ระดับท้องน้ำ	127.24	ม.รทก.

สถานีแม่น้ำป่าสัก - อ.เมือง จ.เพชรบูรณ์  
(ลุ่มน้ำปิง-วัง-สะแกกรัง-ป่าสัก)



ระดับน้ำปัจจุบัน	110.60	ม.รทก.
ระดับตลิ่งต่ำสุด	114.98	ม.รทก.
ระดับท้องน้ำ	104.53	ม.รทก.

สถานีแม่น้ำป่าสัก - อ.เสนาห์ จ.สระบุรี  
(ลุ่มน้ำปิง-วัง-สะแกกรัง-ป่าสัก)



ระดับน้ำปัจจุบัน	6.50	ม.รทก.
ระดับตลิ่งต่ำสุด	13.46	ม.รทก.
ระดับท้องน้ำ	0.04	ม.รทก.

สถานีแม่น้ำป่าสัก - อ.แก่งคอย จ.สระบุรี  
(ลุ่มน้ำปิง-วัง-สะแกกรัง-ป่าสัก)



ระดับน้ำปัจจุบัน	7.68	ม.รทก.
ระดับตลิ่งต่ำสุด	20.10	ม.รทก.
ระดับท้องน้ำ	4.79	ม.รทก.