



**รายงานการเฝ้าระวังติดตามสถานการณ์น้ำและความช่วยเหลือ
ศูนย์ปฏิบัติการทรัพยากรธรรมชาติและสิ่งแวดล้อม (ด้านทรัพยากรน้ำ)
กระทรวงทรัพยากรธรรมชาติและสิ่งแวดล้อม**

ศูนย์ป้องกันวิกฤติน้ำ กรมทรัพยากรน้ำ

โทรศัพท์ ๐ ๒๒๗๑ ๖๐๐๐ ต่อ ๖๔๔๕ โทรสาร ๐ ๒๒๗๘ ๖๖๒๙ www.dwr.go.th IDLine: mekhalawoc Email: mekhala@dwr.mail.go.th

ศูนย์เทคโนโลยีสารสนเทศทรัพยากรน้ำบาดาล กรมทรัพยากรน้ำบาดาล

โทรศัพท์ ๐ ๒๖๖๖ ๗๐๙๐ โทรสาร ๐ ๒๖๖๖ ๗๑๐๐ www.dgr.go.th Email: itcenter@dgr.mail.go.th

สำนักงานนโยบายและแผนทรัพยากรธรรมชาติและสิ่งแวดล้อม

โทรศัพท์ ๐ ๒๒๖๕๖๕๐๐ www.onep.go.th Email: webmaster@onep.go.th

รายงานฉบับที่ ๓๗๕/๒๕๖๔

เวลา ๐๘.๐๐ น.

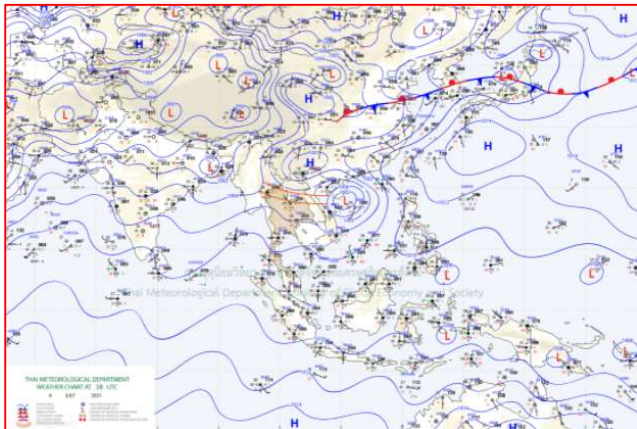
วันที่ ๗ กรกฎาคม ๒๕๖๔

เรียนรมว.ทส. เลขาธิการ รมว.ทส. ที่ปรึกษา รมว.ทส. ปกท.ทส. รอง ปกท.ทส. อทน. อทบ. และหน่วยงานที่เกี่ยวข้อง

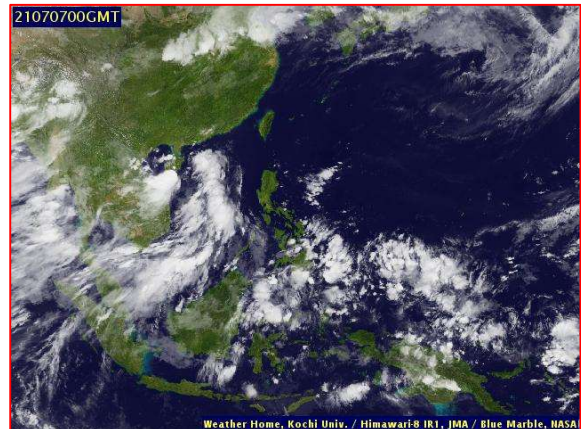
๑. สภาพอากาศ เวลา ๐๖.๐๐ น. (กรมอุตุนิยมวิทยา)

พยากรณ์อากาศ ๒๔ ชั่วโมงข้างหน้า ร่องมรสุมพาดผ่านภาคเหนือตอนบนและภาคตะวันออกเฉียงเหนือตอนบน เข้าสู่หย่อมความกดอากาศต่ำกำลังแรงบริเวณทะเลจีนใต้ตอนบน ประกอบกับมรสุมตะวันตกเฉียงใต้ที่พัดปกคลุมทะเลอันดามัน ประเทศไทย และอ่าวไทย มีกำลังแรงขึ้น ทำให้ประเทศไทยมีฝนเพิ่มมากขึ้น และมีฝนตกหนักถึงหนักมากบางแห่งบริเวณภาคเหนือ ภาคตะวันออกเฉียงเหนือ ภาคตะวันออก และภาคใต้ฝั่งตะวันตก ขอให้ประชาชนในพื้นที่เสี่ยงภัยบริเวณดังกล่าวระวังอันตรายจากฝนตกหนักและฝนตกสะสม ซึ่งอาจทำให้เกิดน้ำท่วมฉับพลันและน้ำป่าไหลหลากได้

หย่อมความกดอากาศต่ำกำลังแรงบริเวณทะเลจีนใต้ตอนบน มีแนวโน้มจะเคลื่อนเข้าใกล้ชายฝั่งประเทศเวียดนามในช่วงวันที่ ๗ - ๙ ก.ค. ๖๔ ทำให้ร่องมรสุมเลื่อนลงมาพาดผ่านบริเวณภาคเหนือและภาคตะวันออกเฉียงเหนือ ส่งผลให้ประเทศไทยมีฝนเพิ่มมากขึ้น

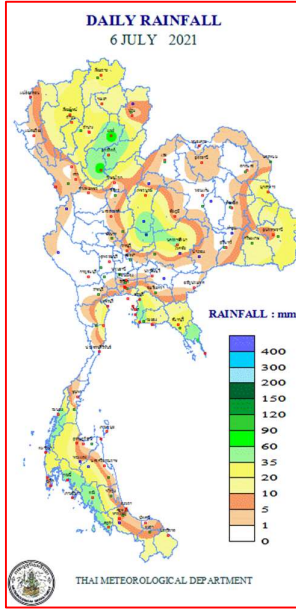


แผนที่อากาศ วันที่ ๗ ก.ค. ๒๕๖๔ เวลา ๐๑.๐๐ น.



ภาพถ่ายดาวเทียม วันที่ ๗ ก.ค. ๒๕๖๔ เวลา ๐๗.๐๐ น.

๒. ปริมาณฝนสะสม ณ เวลา ๐๗.๐๐น.(เมื่อวาน) - ๐๗.๐๐ น.(วันนี้) (กรมอุตุนิยมวิทยา)



จุดตรวจวัด	ปริมาณฝน (มม.)
จ.ตราด	๙๒.๓
จ.สุโขทัย (ศรีสำโรง สกษ.)	๗๗.๓
จ.ลพบุรี (บัวชุม)	๖๓.๖
จ.ระนอง	๕๗.๕
จ.ตรัง	๕๗.๒
จ.กระบี่	๕๓.๕
จ.เชียงใหม่ (ดอยอ่างขาง)	๕๓.๓

๓. ปริมาณฝนสะสมของพื้นที่ลาดเชิงเขา ๑๒ ชม. ที่ผ่านมา (กรมทรัพยากรน้ำ)

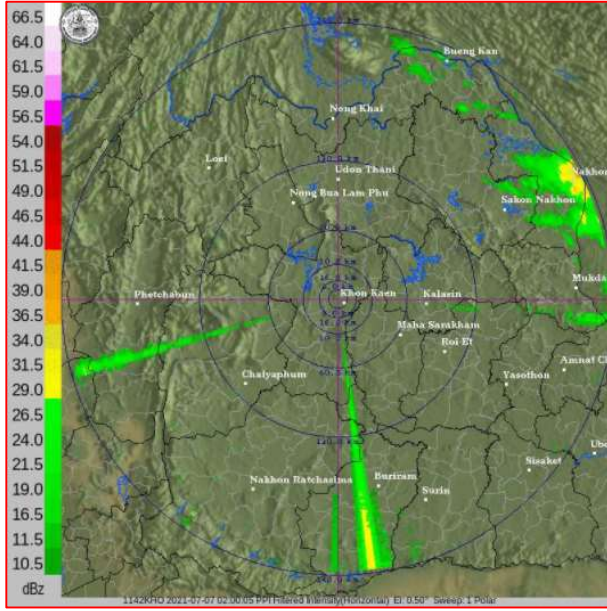
จุดตรวจวัด	ระดับการเตือน	ปริมาณฝน (มม./๑๒ ชม.)
บ้านขุนห้วย ต.แม่พุง อ.วังชิ้น จ.แพร่	-	๑๓๐.๐
บ้านสันติสุข ต.เวียงต้า อ.ลอง จ.แพร่	-	๙๘.๕
บ้านแม่กระต้อม ต.ป่าสัก อ.วังชิ้น จ.แพร่	-	๙๖.๐
บ้านเจ็ดลูกเนิน ต.ซากบก อ.บ้านค่าย จ.ระยอง	-	๘๕.๕
บ้านปางกุ่ม ต.แม่ปะ อ.เถิน จ.ลำปาง	-	๗๗.๕
บ้านพุดม ต.ห้วยลึก อ.บ้านลาด จ.เพชรบุรี	-	๗๗.๐
บ้านปากคะยาง ต.บ้านแก่ง อ.ศรีสขนาลัย จ.สุโขทัย	-	๗๕.๐
บ้านห้วยน้ำเค็ม ต.บ้านเสด็จ อ.เมืองลำปาง จ.ลำปาง	-	๗๑.๐
บ้านแม่แฮด ต.แม่พุง อ.วังชิ้น จ.แพร่	-	๖๘.๕
บ้านหมอกจำแป่ ต.หมอกจำแป่ อ.เมืองแม่ฮ่องสอน จ.แม่ฮ่องสอน	-	๖๓.๕

๔. ค่าความชื้นในดิน (กรมทรัพยากรน้ำ/คณะกรรมการแม่น้ำโขง)

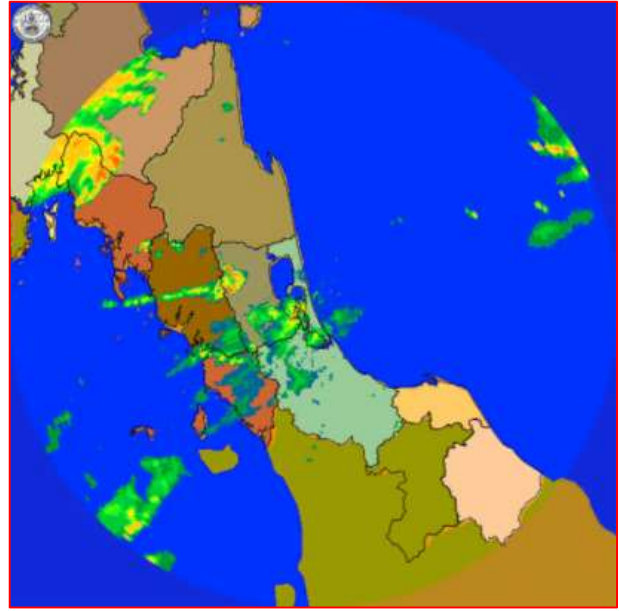
ภูมิภาค	ความชื้นในดิน [-] ๑ ก.ค. ๖๔	ความชื้นในดิน [-] ๖ ก.ค. ๖๔	แนวโน้ม
เหนือ	๒๐-๔๐	๐-๒๐	ลดลง
กลาง	๒๐-๔๐	๒๐-๔๐	ทรงตัว
ตะวันออกเฉียงเหนือ	๔๐-๖๐	๔๐-๖๐	ทรงตัว
ตะวันออก	๔๐-๖๐	๔๐-๖๐	ทรงตัว
ตะวันตก	๒๐-๔๐	๒๐-๔๐	ทรงตัว
ใต้	๔๐-๖๐	๖๐-๘๐	เพิ่มขึ้น

หมายเหตุ : ความชื้นในดิน ๐ หมายถึง ดินที่แห้งสนิท และ ๑๐๐ หมายถึง ดินที่อิ่มน้ำ

๕. เรดาร์ตรวจอากาศ ณ วันที่ ๗ กรกฎาคม ๒๕๖๔ (กรมอุตุนิยมวิทยา)



สถานีขอนแก่น เวลา ๐๙.๐๐ น.



สถานีสทิงพระ จ.สงขลา เวลา ๐๙.๐๐ น.

จากเรดาร์ตรวจอากาศจะพบว่ามียุ่กลุ่มเมฆฝนบริเวณทั่วทุกภาคของประเทศไทย

๖. สถานการณ์น้ำในแหล่งเก็บกักน้ำ ณ วันที่ ๖ กรกฎาคม ๒๕๖๔ (กรมชลประทาน กรมทรัพยากรน้ำ และสททช.)

๖.๑ สภาพน้ำในอ่างเก็บน้ำขนาดใหญ่ ปริมาณน้ำในอ่างฯ ๓๑,๒๘๑ ล้าน ลบ.ม. คิดเป็นร้อยละ ๔๔ (ปริมาณน้ำใช้การได้ ๗,๗๓๙ ล้าน ลบ.ม. คิดเป็นร้อยละ ๑๖) ปริมาณน้ำในอ่างฯ เทียบกับปี ๒๕๖๓ (๓๐,๔๙๓ ล้าน ลบ.ม. คิดเป็นร้อยละ ๔๓) มากกว่าปี ๒๕๖๓ จำนวน ๗๘๘ ล้าน ลบ.ม. ปริมาณน้ำไหลลงอ่างฯ จำนวน ๔๙.๐๓ ลบ.ม. ปริมาณน้ำระบาย จำนวน ๑๐๙.๘๒ ล้าน ลบ.ม. สามารถรับน้ำได้อีก ๓๙,๖๔๕ ล้าน ลบ.ม.

อ่างเก็บน้ำ	ปริมาตรน้ำในอ่าง		ปริมาตรน้ำใช้การได้		ปริมาตรน้ำไหลลงอ่าง		ปริมาตรน้ำระบาย		ปริมาตรน้ำรับได้อีก (ล้าน ม. ^๓) (ความจุที่ รนส.- ปริมาตรน้ำ ปัจจุบัน)
	ปริมาตร (ล้าน ม. ^๓)	% น้ำเก็บกัก	ปริมาตร (ล้าน ม. ^๓)	% น้ำใช้การ	วันนี้ (ล้าน ม. ^๓)	เมื่อวาน (ล้าน ม. ^๓)	วันนี้ (ล้าน ม. ^๓)	เมื่อวาน (ล้าน ม. ^๓)	
๑.ภูมิพล	๔,๐๓๖	๓๐	๒๓๖	๒	๐.๐๐	๐.๐๐	๘.๕๐	๘.๕๐	๙,๔๒๖
๒.สิริกิติ์	๓,๒๐๒	๓๔	๓๕๒	๕	๑๓.๓๓	๑๔.๒๔	๓๐.๐๐	๓๕.๐๒	๗,๓๐๖
๓.จุฬารัตน์	๑๐๒	๖๒	๖๕	๕๑	๐.๒๓	๐.๑๐	๐.๘๘	๐.๕๓	๗๙
๔.อุบลรัตน์	๘๓๗	๓๔	๒๕๖	๑๔	๐.๓๑	๐.๒๔	๕.๐๘	๕.๐๔	๓,๘๐๓
๕.ลำปาว	๖๘๙	๓๕	๕๘๙	๓๑	๑๑.๑๙	๒.๘๓	๐.๔๐	๐.๔๐	๑,๗๖๑
๖.สิรินธร	๑,๑๗๗	๖๐	๓๔๕	๓๐	๐.๗๓	๐.๗๓	๐.๐๐	๐.๐๐	๗๘๙
๗.ป่าสักชลสิทธิ์	๗๔	๘	๗๑	๗	๐.๐๐	๐.๐๐	๔.๓๔	๐.๘๘	๘๘๖
๘.ศรีนครินทร์	๑๑,๐๗๙	๖๒	๘๑๔	๑๑	๕.๙๗	๕.๓๕	๑๕.๐๔	๑๕.๑๓	๗,๖๙๑
๙.วชิราลงกรณ์	๓,๕๕๑	๔๐	๕๓๙	๙	๔.๗๗	๔.๗๒	๑๐.๙๖	๑๐.๙๒	๗,๔๔๙
๑๐.ขุนด่านปราการชล	๓๘	๑๗	๓๓	๑๕	๐.๓๘	๐.๔๖	๐.๑๓	๐.๔๐	๑๘๗
๑๑.รัชชประภา	๓,๑๙๘	๕๗	๑,๘๔๗	๔๓	๓.๐๕	๔.๕๒	๗.๘๖	๖.๗๔	๒,๙๔๖
๑๒.บางบาล	๙๑๕	๖๓	๖๓๙	๕๔	๓.๕๑	๔.๙๘	๑๐.๑๑	๔.๘๕	๖๗๕

๖.๒ อ่างเก็บน้ำขนาดกลาง ๔๑๒ แห่ง มีปริมาณน้ำ ๒,๓๕๓ ล้าน ลบ.ม. (๔๖%) ปริมาณน้ำใช้การ ๑,๙๖๖ ล้าน ลบ.ม. (๔๑%)

๖.๓ แหล่งน้ำธรรมชาติขนาดใหญ่ ๗ แห่ง มีปริมาณน้ำรวม ๑๗๐.๐๐ ล้าน ลบ.ม. (๒๙%)

๖.๔ แหล่งน้ำในพื้นที่นอกเขตชลประทาน ๑๐๒,๐๙๙ แห่ง มีปริมาณน้ำรวม ๓,๘๙๔ ล้าน ลบ.ม. (๔๕%)

๖.๕ อ่างเก็บน้ำขนาดกลางนอกเขตชลประทาน ๖๕ แห่ง ภายใต้การดูแลของกรมทรัพยากรน้ำปริมาณน้ำปัจจุบัน ๑๙๙.๗๘ ล้านลบ.ม. (๕๑%)

๗. สถานการณ์น้ำในประเทศไทย ณ วันที่ ๔ - ๗ กรกฎาคม ๒๕๖๔ (กรมชลประทาน)

สถานี	แม่น้ำ	อำเภอ	จังหวัด	ระดับ ตลิ่ง (ม.รทก.)	ระดับน้ำ (ม.รทก.)				แนวโน้ม	เปรียบ เทียบ ระดับตลิ่ง
					อาทิตย์	จันทร์	อังคาร	พุธ		
					๔ ก.ค.	๕ ก.ค.	๖ ก.ค.	๗ ก.ค.		
P.๑	ปิง	เมือง	เชียงใหม่	๓.๗๐	๑.๔๑	๑.๕๙	๑.๕๒	๑.๕๒	ทรงตัว	-๒.๑๘
W.๑C	วัง	เมือง	ลำปาง	๕.๒๐	๐.๒๐	๐.๑๘	๐.๕๑	๐.๒๑	ลดลง	-๔.๙๙
Y.๑๖	ยม	บางระกำ	พิษณุโลก	๗.๓๐	-๐.๑๔	-๐.๐๖	-๐.๐๒	-๐.๑๔	ลดลง	-๗.๔๔
N.๗A	น่าน	เมือง	พิจิตร	๙.๘๗	๓.๖๖	๓.๘๖	๔.๐๖	๓.๘๕	ลดลง	-๖.๐๒
C.๒	เจ้าพระยา	เมือง	นครสวรรค์	๒๖.๒๐	๑๗.๕๓	๑๗.๕๔	๑๗.๕๕	๑๗.๖๗	เพิ่มขึ้น	-๘.๕๓
C.๑๓	เจ้าพระยา	สรรพยา	ชัยนาท	๑๖.๓๔	๖.๐๓	๖.๐๓	๖.๐๓	๕.๕๙	ลดลง	-๑๐.๗๕
M.๖A	มูล	สตึก	บุรีรัมย์	๖.๐๐	-๐.๐๕	-๐.๐๘	-๐.๑๐	-๐.๑๑	ลดลง	-๖.๑๑
M.๗	มูล	เมือง	อุบลราชธานี	๗.๐๐	๑.๙๙	๒.๐๔	๒.๑๐	๒.๑๖	เพิ่มขึ้น	-๔.๘๔
M.๑๙๑	ลำตะคอง	เมือง	นครราชสีมา	๓.๕๐	๑.๔๘	๑.๑๒	๑.๑๕	๑.๕๙	เพิ่มขึ้น	-๑.๙๑
M.๖๙	ลำเซบก	ตรการพิบูล	อุบลราชธานี	๗.๓๐	๔.๘๖	๔.๘๔	๔.๘๓	๔.๘๒	ลดลง	-๒.๔๘
X.๖๔	คลองท่าชะ	ท่าชะ	ชุมพร	๑๗.๑๓	๗.๗๑	๗.๗๑	๗.๗๑	๗.๗๑	ทรงตัว	-๙.๔๒
X.๑๔๙	คลองกลาย	นบพิตำ	นครศรีธรรมราช	๓๓.๙๖	๒๗.๕๐	๒๗.๕๐	๒๗.๕๐	๒๗.๕๕	เพิ่มขึ้น	-๖.๔๑
X.๒๗๔	แม่น้ำโก-ลก	แง็ง	นราธิวาส	๒๔.๑๘	๑๙.๕๑	๑๘.๙๖	๑๘.๙๓	๑๘.๙๒	ลดลง	-๕.๒๖
X.๓๗A	แม่น้ำตาปี	พระแสง	สุราษฎร์ธานี	๑๑.๗๐	๕.๓๑	๕.๒๔	๕.๓๓	๕.๕๑	เพิ่มขึ้น	-๖.๑๙

*** ยังไม่ได้รับรายงาน

๘. สถานการณ์น้ำในพื้นที่ลุ่มน้ำโขง ณ วันที่ ๗ กรกฎาคม ๒๕๖๔ (คณะกรรมการแม่น้ำโขง)

สถานี	ระดับ อ้างอิง (ม.รทก.)	ระดับ ตลิ่ง (ม.)	ระดับน้ำ (ม.)					เปรียบ เทียบระดับ ตลิ่ง (ม.)	ผลต่างของระดับน้ำ (ม.)		แนว โน้ม
			๓ ก.ค.	๔ ก.ค.	๕ ก.ค.	๖ ก.ค.	๗ ก.ค.		๓ วัน ย้อนหลัง	๕ วัน ย้อนหลัง	
อ.เชียงแสน จ.เชียงราย	๓๕๗.๑๑๐	๑๒.๘๐	๓.๔๙	๓.๒๖	๒.๘๘	๒.๖๒	๒.๕๘	-๑๐.๒๒	-๐.๓๐	-๐.๙๑	ลดลง
อ.เชียงคาน จ.เลย	๑๙๔.๑๑๘	๑๖.๐๐	๖.๗๙	๖.๖๙	๖.๖๕	๖.๗๔	๖.๙๑	-๙.๐๙	๐.๒๖	๐.๑๒	เพิ่มขึ้น
อ.เมือง จ.หนองคาย	๑๕๓.๖๔๘	๑๒.๒๐	๓.๘๐	๓.๗๒	๓.๖๖	๓.๖๕	๓.๖๕	-๘.๕๕	-๐.๐๑	-๐.๑๕	ทรงตัว
อ.เมือง จ.นครพนม	๑๓๒.๖๘๐	๑๒.๐๐	๔.๖๓	๔.๕๓	๔.๒๓	๔.๐๑	๓.๙๑	-๘.๐๙	-๐.๓๒	-๐.๗๒	ลดลง
อ.เมือง จ.มุกดาหาร	๑๒๔.๒๑๙	๑๒.๕๐	๔.๗๒	๔.๕๙	๔.๓๑	๔.๑๕	๔.๐๗	-๘.๔๓	-๐.๒๔	-๐.๖๕	ลดลง
อ.โขงเจียม จ.อุบลราชธานี	๘๙.๐๓๐	๑๔.๕๐	๔.๙๖	๕.๐๕	๔.๙๔	๔.๗๒	๔.๖๑	-๙.๘๙	-๐.๓๓	-๐.๓๕	ลดลง

*** ไม่มีสถานการณ์

๙. สถานการณ์เตือนภัย Early Warning ณ วันที่ ๗ กรกฎาคม ๒๕๖๔ (กรมทรัพยากรน้ำ)

[เวลา ๑๕.๐๐ น.(เมื่อวาน) - ๐๘.๐๐ น. (วันนี้)]

การแจ้งเตือน	สถานี	การแจ้งเตือน
เตือนสีแดง (อพยพ)	-	-
เตือนสีเหลือง (เตือนภัย)	บ้านแม่ฮู้ ตำบลแม่สิน อำเภอศรีสัชนาลัย จังหวัดสุโขทัย บ้านลำโขง ตำบลบ้านแก่ง อำเภอศรีสัชนาลัย จังหวัดสุโขทัย	ปริมาณฝนสะสม ๑๒ ชั่วโมง ๑๐๐.๐ มิลลิเมตร ปริมาณฝนสะสม ๑๒ ชั่วโมง ๑๑๐.๕ มิลลิเมตร
เตือนสีเขียว (เฝ้าระวัง)	บ้านแม่กระต้อม ตำบลป่าสัก อำเภอวังชิ้น จังหวัดแพร่	ปริมาณฝนสะสม ๑๒ ชั่วโมง ๑๒๐.๐ มิลลิเมตร

***สำนักงานทรัพยากรน้ำภาคที่เกี่ยวข้องได้ดำเนินการแจ้งอาสาสมัครและเครือข่าย รวมถึงหน่วยงานที่เกี่ยวข้องในพื้นที่เสี่ยงภัยแล้ว

๑๐. พื้นที่ติดตามและเฝ้าระวังสถานการณ์ธรณีพิบัติภัย ณ วันที่ ๗ กรกฎาคม ๒๕๖๔ (กรมทรัพยากรธรณี)

เนื่องจากในพื้นที่เสี่ยงดินถล่ม มีปริมาณน้ำฝนไม่ถึงเกณฑ์การเฝ้าระวัง ประกอบกับบางพื้นที่ไม่มีฝนตก จึงไม่มีพื้นที่ติดตามสถานการณ์พิบัติภัยดินถล่มและน้ำป่าไหลหลาก

๑๑. เหตุการณ์วิกฤตน้ำปัจจุบัน ณ วันที่ ๗ กรกฎาคม ๒๕๖๔ [เวลา ๑๕.๐๐ น.(เมื่อวาน) - ๐๘.๐๐ น. (วันนี้)]

ไม่มีสถานการณ์

๑๒. สถานการณ์ภาวะน้ำท่วม และสถานการณ์ฝนแล้ง/ฝนทิ้งช่วง ณ วันที่ ๗ กรกฎาคม ๒๕๖๔ (ปก.)

ไม่มีสถานการณ์

๑๓. การคาดหมายลักษณะอากาศ ๗ วันข้างหน้า (ระหว่างวันที่ ๖ - ๑๒ กรกฎาคม ๒๕๖๔)

คาดหมายลักษณะอากาศ ในช่วงวันที่ ๖ - ๗ ก.ค. ๖๔ ร่องมรสุมจะพาดผ่านภาคเหนือตอนบนและภาคตะวันออกเฉียงเหนือตอนบน เข้าสู่หย่อมความกดอากาศต่ำกำลังแรงบริเวณทะเลจีนใต้ตอนกลาง มีแนวโน้มจะเคลื่อนเข้าปกคลุมบริเวณอ่าวตังเกี๋ยและเวียดนามตอนบน ในช่วงวันที่ ๗-๘ ก.ค. ๖๔ ประกอบกับมรสุมตะวันตกเฉียงใต้ที่พัดปกคลุมทะเลอันดามัน ประเทศไทย และอ่าวไทย ลักษณะเช่นนี้ทำให้ประเทศไทยมีฝนเพิ่มขึ้นกับมีฝนตกหนักบางแห่ง ส่วนคลื่นลมบริเวณทะเลอันดามันและอ่าวไทยตอนบนมีคลื่นสูง ๑-๒ เมตร บริเวณที่มีฝนฟ้าคะนองคลื่นสูงมากกว่า ๒ เมตร

ส่วนในช่วงวันที่ ๘ - ๑๒ ก.ค. ๖๔ ร่องมรสุมได้เลื่อนลงมาพาดผ่านภาคเหนือตอนล่าง ภาคกลางตอนบน และภาคตะวันออกเฉียงเหนือ ประกอบกับมรสุมตะวันตกเฉียงใต้ที่พัดปกคลุมทะเลอันดามัน ประเทศไทย และอ่าวไทยจะมีกำลังแรงขึ้น ลักษณะเช่นนี้ทำให้บริเวณดังกล่าวมีฝนเพิ่มมากขึ้น และมีฝนตกหนักบางแห่ง ส่วนคลื่นลมบริเวณทะเลอันดามันและอ่าวไทยตอนบนจะมีกำลังปานกลาง โดยทะเลอันดามันและอ่าวไทยตอนบนมีคลื่นสูงประมาณ ๒ เมตร บริเวณที่มีฝนฟ้าคะนองคลื่นสูงมากกว่า ๒ เมตร

๑๔. ความช่วยเหลือภัยแล้งสะสมของกรมทรัพยากรน้ำ

ความช่วยเหลือในพื้นที่ประสบปัญหาภัยแล้ง ตั้งแต่วันที่ ๑ ตุลาคม ๒๕๖๓ - ๕ กรกฎาคม ๒๕๖๔

หน่วยงาน	จังหวัด	ปริมาณการ สูบน้ำ (ลบ.ม.)	ปริมาณการ แจกจ่ายน้ำสะอาด (ลิตร)	น้ำดื่ม บรรจุขวด (ขวด)	ประโยชน์ที่ได้รับ		
					อุปโภค-บริโภค		พื้นที่เกษตร (ไร่)
					ครัวเรือน	ประชากร	
ภาค ๑	ลำปาง	๓๕๒,๓๐๐	๓,๖๔๙,๙๕๖	-	๑๗๑,๖๘๐	๔๖๑,๕๔๘	๒,๖๑๑
	เชียงใหม่	-	๑๖๕,๙๔๑	-	๒๑,๒๐๑	๘๗,๖๗๕	-
	แม่ฮ่องสอน	-	๑๔๓,๙๔๐	-	๙,๒๔๘	๖๐,๙๘๖	-
	เชียงราย	-	๘๖๘,๖๒๑	๖๐๐	๕๖,๘๔๖	๑๗๕,๖๐๒	-
	กำแพงเพชร	-	๑๖๐,๕๘๙	-	๔๔,๑๒๕	๑๗๙,๓๑๐	-
	พะเยา	๒๗๓,๗๐๐	-	-	๕๐๐	๑,๓๕๐	-
ลำพูน	๒,๑๓๔,๙๐๐	-	-	-	-	๔,๗๐๐	
ภาค ๒	อุทัยธานี	๗๗,๗๖๐	-	-	-	-	๔,๐๐๐
	นครสวรรค์	๑,๕๗๒,๔๘๐	๓๐,๐๐๐	-	๑๔,๖๗๒	๑๑,๙๒๙	๘,๘๐๐
	เพชรบูรณ์	๑๖,๒๐๐	-	-	๑,๒๐๐	๔,๘๐๐	-
ภาค ๓	สกลนคร	๓,๕๖๖,๒๐๐	-	-	๔,๑๔๒	๑๕,๑๓๑	๒,๓๘๓
	อุดรธานี	๔,๔๘๗,๐๐๐	-	๑,๕๐๐	๔,๓๑๑	๑๙,๙๒๕	๑,๓๙๐
	หนองคาย	๕๘๘,๔๐๐	-	-	๓๗๐	๑,๔๔๒	๕,๘๐๐
	เลย	-	๗๒,๐๐๐	-	๗๖	๑,๐๗๙	-
	หนองบัวลำภู	-	-	๑,๐๐๐	-	-	-
ภาค ๔	ขอนแก่น	๑,๑๙๘,๓๕๐	-	-	๑,๖๕๓	๖,๒๘๖	-
	มหาสารคาม	๑๒๐,๓๐๐	-	-	๔๖๙	๑,๘๗๖	-
ภาค ๕	บุรีรัมย์	๒๙๒,๐๐๐	-	-	๑,๙๗๐	๕,๒๔๙	-
	นครราชสีมา	๕๙๙,๕๐๐	-	-	๒,๒๑๘	๗,๔๖๔	-
ภาค ๖	สระแก้ว	๒๗๒,๐๐๐	-	-	๑๔,๓๕๐	๕๐,๐๐๐	-
	ปราจีนบุรี	๔,๐๖๖,๓๐๐	-	-	๑,๐๒๒	๓,๔๘๖	๖,๑๕๐
	จันทบุรี	๔,๓๖๔,๔๐๐	-	-	๒,๒๓๐	๖,๔๑๕	๘,๐๐๐
	ระยอง	๒๔๗,๓๐๐	-	-	๔๗๘	๑,๓๗๘	๗๐๐

	ตราด	๓๔๖,๘๐๐	-	-	๒,๓๑๐	๕,๒๘๕	๑๖,๘๐๐
ภาค ๗	สุพรรณบุรี	๑๐,๓๑๐,๔๖๐	-	-	๑,๓๑๐	๔,๒๙๘	๓,๕๔๕
	ราชบุรี	๓๑๗,๕๒๐	๑๒,๐๐๐	-	๑๒๑	๓๙๓	๗๒๔
ภาค ๘	นครศรีธรรมราช	๘,๕๒๗,๖๘๐	-	-	๑,๘๐๐	๕,๔๘๘	๑๘,๕๐๐
ภาค ๙	พิจิตร	๑,๖๘๙,๗๒๐	-	-	๗,๗๑๔	๒๑,๙๘๔	๘๒,๕๐๐
	แพร่	๒,๒๒๖,๗๒๐	-	-	๑,๕๐๓	๔,๕๐๕	๖,๖๐๐
	พิษณุโลก	๑,๕๐๖,๖๐๐	-	๖,๗๕๗	๑๙๕	๕๑๕	๑,๖๒๓
	สุโขทัย	๒๖๘,๓๒๐	-	๒,๓๘๘	๓๐๖	๑,๑๒๔	-
	น่าน	-	-	๑,๕๐๐	-	-	-
	อุตรดิตถ์	๑๑๕,๕๐๐	๘๒๖,๘๕๐	๑,๐๐๘	๔,๗๖๐	๑๕,๒๕๐	๒,๐๐๐
ภาค ๑๐	สุราษฎร์ธานี	๕๕๖,๘๐๐	๑๖๔,๐๐๐	-	๑๘๐	๖๔๐	๑,๑๐๐
ภาค ๑๑	อุบลราชธานี	๑๒๕,๓๐๐	-	-	๑,๒๗๔	๔,๒๔๑	-
	อำนาจเจริญ	๒๐๘,๕๕๐	-	๖๐๐	๑,๗๙๐	๖,๓๒๖	-
	๓๖ จังหวัด	๕๐,๔๒๙,๐๖๐	๖,๐๙๓,๘๙๗	๑๕,๓๕๓	๓๗๖,๐๒๔	๑,๑๗๒,๙๘๐	๑๗๗,๙๒๖

จึงเรียนมาเพื่อโปรดทราบ

นายสมฤทธิ์ วิไลพรรณานา
รองอธิบดีกรมทรัพยากรน้ำ
ประธานคณะกรรมการศูนย์ปฏิบัติการ
ทรัพยากรธรรมชาติและสิ่งแวดล้อม
(ด้านทรัพยากรน้ำ)