



รายงานการเฝ้าระวังติดตามสถานการณ์น้ำและความช่วยเหลือ ศูนย์ปฏิบัติการทรัพยากรธรรมชาติและสิ่งแวดล้อม (ด้านทรัพยากรน้ำ)

กระทรวงทรัพยากรธรรมชาติและสิ่งแวดล้อม

ศูนย์ป้องกันวิกฤติน้ำ กรมทรัพยากรน้ำ

โทรศัพท์ ๐ ๒๒๗๑ ๖๐๐๐ ต่อ ๖๔๔๕ โทรสาร ๐ ๒๒๗๘ ๖๖๒๙ www.dwr.go.th IDLine: mekhalawoc Email: mekhala@dwr.mail.go.th

ศูนย์เทคโนโลยีสารสนเทศทรัพยากรน้ำบาดาล กรมทรัพยากรน้ำบาดาล

โทรศัพท์ ๐ ๒๖๖๖ ๗๐๙๐ โทรสาร ๐ ๒๖๖๖ ๗๑๐๐ www.dgr.go.th Email: itcenter@dgr.mail.go.th

สำนักงานนโยบายและแผนทรัพยากรธรรมชาติและสิ่งแวดล้อม

โทรศัพท์ ๐ ๒๒๖๕๖๕๐๐ www.onep.go.th Email: webmaster@onep.go.th

รายงานฉบับที่ ๓๗๗/๒๕๖๔

เวลา ๐๘.๐๐ น.

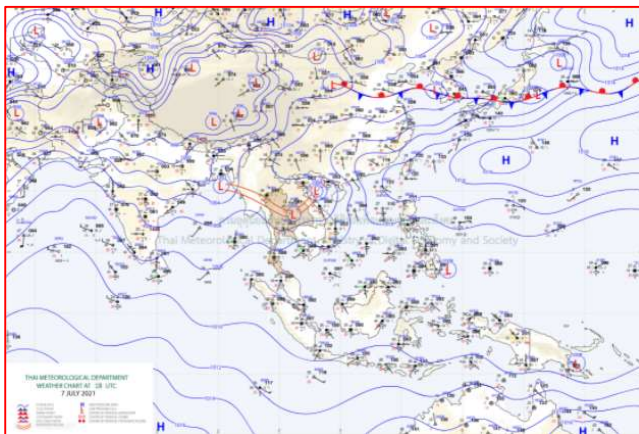
วันที่ ๘ กรกฎาคม ๒๕๖๔

เรียนรมว.ทส. เลขาธิการ รมว.ทส. ที่ปรึกษา รมว.ทส. ปกท.ทส. รอง ปกท.ทส. อทน. อทบ. และหน่วยงานที่เกี่ยวข้อง

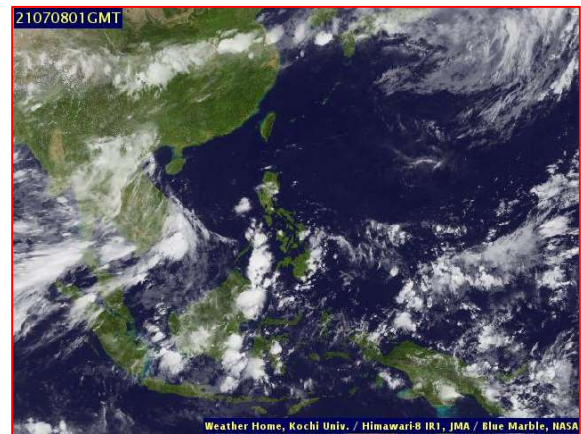
๑. สภาวะอากาศ เวลา ๐๖.๐๐ น. (กรมอุตุนิยมวิทยา)

พยากรณ์อากาศ ๒๔ ชั่วโมงข้างหน้า ประเทศไทยมีฝนเพิ่มมากขึ้น กับมีฝนตกหนักถึงหนักมากบางแห่งบริเวณภาคเหนือ ภาคตะวันออกเฉียงเหนือ ภาคกลาง ภาคตะวันออก และภาคใต้ฝั่งตะวันตก ขอให้ประชาชนในพื้นที่เสี่ยงภัยบริเวณดังกล่าวระวังอันตรายจากฝนตกหนักและฝนตกสะสม ซึ่งอาจทำให้เกิดน้ำท่วมฉับพลันและน้ำป่าไหลหลากได้ เนื่องจากมีร่องมรสุมพาดผ่านภาคเหนือและภาคตะวันออกเฉียงเหนือ เข้าสู่หย่อมความกดอากาศต่ำกำลังแรงบริเวณชายฝั่งอ่าวตังเกี๋ย ประเทศเวียดนามตอนบน ประกอบกับมรสุมตะวันตกเฉียงใต้ที่พัดปกคลุมทะเลอันดามัน ประเทศไทย และอ่าวไทย มีกำลังปานกลาง

สำหรับคลื่นลมบริเวณทะเลอันดามันและอ่าวไทยตอนบน มีคลื่นสูง ๑-๒ เมตร บริเวณที่มีฝนฟ้าคะนองคลื่นสูงมากกว่า ๒ เมตร

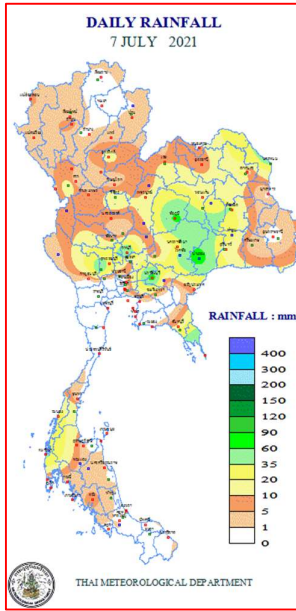


แผนที่อากาศ วันที่ ๘ ก.ค. ๒๕๖๔ เวลา ๐๑.๐๐ น.



ภาพถ่ายดาวเทียม วันที่ ๘ ก.ค. ๒๕๖๔ เวลา ๐๘.๐๐ น.

๒. ปริมาณฝนสะสม ณ เวลา ๐๗.๐๐น.(เมื่อวาน) - ๐๗.๐๐ น.(วันนี้) (กรมอุตุนิยมวิทยา)



จุดตรวจวัด	ปริมาณฝน (มม.)
จ.นครนายก	๙๑.๘
จ.ตราด	๗๙.๗
จ.บุรีรัมย์ (นางรอง)	๗๗.๐
จ.ปราจีนบุรี	๗๖.๘
จ.ลพบุรี	๖๒.๑
จ.นครพนม (สภข.)	๕๘.๘
จ.พังงา (ตะกั่วป่า)	๔๑.๙

๓. ปริมาณฝนสะสมของพื้นที่ลาดเชิงเขา ๑๒ ชม. ที่ผ่านมา (กรมทรัพยากรน้ำ)

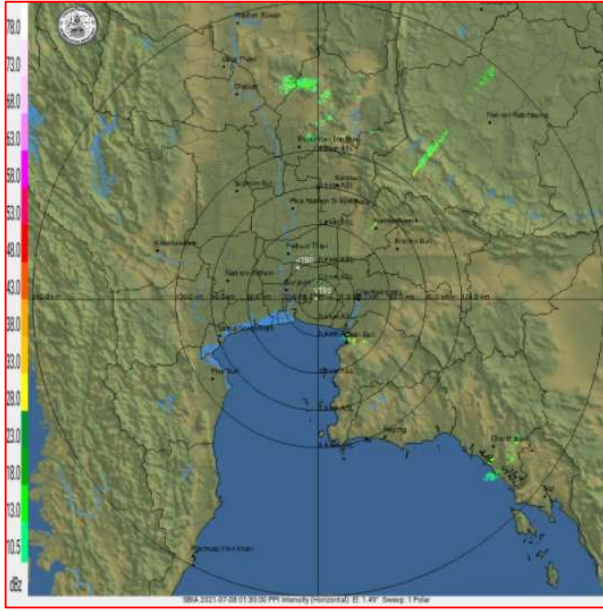
จุดตรวจวัด	ระดับการเตือน	ปริมาณฝน (มม./๑๒ ชม.)
บ้านห้วยตลาด ต.ท่าด่าง อ.หนองไผ่ จ.เพชรบูรณ์	-	๑๑๖.๕
บ้านน้ำกุ่ม ต.น้ำกุ่ม อ.นครไทย จ.พิษณุโลก	-	๙๖.๕
บ้านแม่กระต้อม ต.ป่าสัก อ.วังชิ้น จ.แพร่	-	๙๔.๕
บ้านนาตอน ต.บ่อภาค อ.ชาติตระการ จ.พิษณุโลก	-	๙๐.๐
บ้านขุนห้วยนากกก ต.แม่หละ อ.ท่าสองยาง จ.ตาก	-	๗๔.๕
บ้านลาดเรือ ต.บ่อภาค อ.ชาติตระการ จ.พิษณุโลก	-	๗๔.๕
บ้านซ้อปูก ต.ซ้อพุทรา อ.ชนแดน จ.เพชรบูรณ์	-	๖๕.๕
ที่ทำการอุทยานฯเขาใหญ่ ต.หินตั้ง อ.เมืองนครนายก จ.นครนายก	-	๖๓.๕
บ้านห้วยน้ำอุ่น ต.บ้านดง อ.ชาติตระการ จ.พิษณุโลก	-	๖๒.๕
บ้านสะไทย ต.วังสรรพรส อ.คลอง จ.จันทบุรี	-	๖๐.๐

๔. ค่าความชื้นในดิน (กรมทรัพยากรน้ำ/คณะกรรมการแม่น้ำโขง)

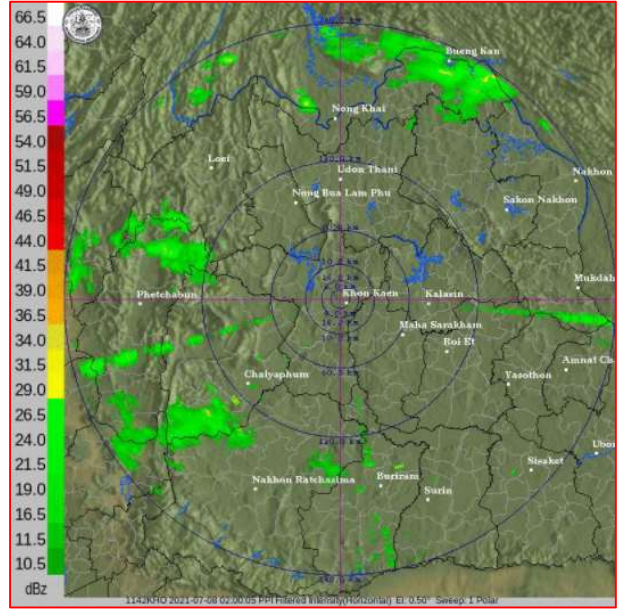
ภูมิภาค	ความชื้นในดิน [-] ๑ ก.ค. ๖๔	ความชื้นในดิน [-] ๖ ก.ค. ๖๔	แนวโน้ม
เหนือ	๒๐-๔๐	๐-๒๐	ลดลง
กลาง	๒๐-๔๐	๒๐-๔๐	ทรงตัว
ตะวันออกเฉียงเหนือ	๔๐-๖๐	๔๐-๖๐	ทรงตัว
ตะวันออก	๔๐-๖๐	๔๐-๖๐	ทรงตัว
ตะวันตก	๒๐-๔๐	๒๐-๔๐	ทรงตัว
ใต้	๔๐-๖๐	๖๐-๘๐	เพิ่มขึ้น

หมายเหตุ : ความชื้นในดิน ๐ หมายถึง ดินที่แห้งสนิท และ ๑๐๐ หมายถึง ดินที่อิ่มน้ำ

๕. เรดาร์ตรวจอากาศ ณ วันที่ ๘ กรกฎาคม ๒๕๖๔ (กรมอุตุนิยมวิทยา)



สถานีสุวรรณภูมิ เวลา ๐๘.๓๐ น.



สถานีขอนแก่น เวลา ๐๙.๐๐ น.

จากเรดาร์ตรวจอากาศจะพบว่ามีกกลุ่มเมฆฝนบริเวณทั่วทุกภาคของประเทศไทย

๖. สถานการณ์น้ำในแหล่งเก็บกักน้ำ ณ วันที่ ๗ กรกฎาคม ๒๕๖๔ (กรมชลประทาน กรมทรัพยากรน้ำ และสทนช.)

๖.๑ สภาพน้ำในอ่างเก็บน้ำขนาดใหญ่ ปริมาณน้ำในอ่างฯ ๓๑,๒๑๗ ล้าน ลบ.ม. คิดเป็นร้อยละ ๔๔ (ปริมาณน้ำใช้การได้ ๗,๖๗๔ ล้าน ลบ.ม. คิดเป็นร้อยละ ๑๖) ปริมาณน้ำในอ่างฯ เทียบกับปี ๒๕๖๓ (๓๐,๔๕๔ ล้าน ลบ.ม. คิดเป็นร้อยละ ๔๓) มากกว่าปี ๒๕๖๓ จำนวน ๗๖๓ ล้าน ลบ.ม. ปริมาณน้ำไหลลงอ่างฯ จำนวน ๔๘.๑๓ ลบ.ม. ปริมาณน้ำระบาย จำนวน ๑๐๒.๖๔ ล้าน ลบ.ม. สามารถรับน้ำได้อีก ๓๙,๗๐๙ ล้าน ลบ.ม.

อ่างเก็บน้ำ	ปริมาณน้ำในอ่าง		ปริมาณน้ำใช้การได้		ปริมาณน้ำไหลลงอ่าง		ปริมาณน้ำระบาย		ปริมาณน้ำรับได้อีก (ล้าน ม. ^๓) (ความจุที่ รนส.- ปริมาตรน้ำ ปัจจุบัน)
	ปริมาณ (ล้าน ม. ^๓)	% น้ำเก็บ กัก	ปริมาณ (ล้าน ม. ^๓)	% น้ำใช้ การ	วันนี้ (ล้าน ม. ^๓)	เมื่อวาน (ล้าน ม. ^๓)	วันนี้ (ล้าน ม. ^๓)	เมื่อวาน (ล้าน ม. ^๓)	
๑.ภูมิพล	๔,๐๒๗	๓๐	๒๒๗	๒	๐.๑๙	๐.๐๐	๘.๕๐	๘.๕๐	๙,๔๓๕
๒.สิริกิติ์	๓,๑๘๘	๓๔	๓๓๘	๕	๑๑.๐๙	๑๓.๓๓	๒๕.๐๔	๓๐.๐๐	๗,๓๒๐
๓.จุฬารัตน์	๑๐๑	๖๒	๖๔	๕๐	๐.๗๒	๐.๒๓	๑.๐๖	๐.๘๘	๘๐
๔.อุบลรัตน์	๘๓๓	๓๔	๒๕๒	๑๔	๒.๒๓	๐.๓๑	๕.๐๓	๕.๐๘	๓,๘๐๗
๕.ลำปาว	๖๙๖	๓๕	๕๙๖	๓๒	๗.๘๑	๑๑.๑๙	๐.๔๐	๐.๔๐	๑,๗๕๔
๖.สิรินธร	๑,๑๗๗	๖๐	๓๔๕	๓๐	๐.๗๓	๐.๗๓	๐.๐๐	๐.๐๐	๗๘๙
๗.ป่าสักชลสิทธิ์	๖๙	๗	๖๖	๗	๐.๐๐	๐.๐๐	๔.๓๓	๔.๓๔	๘๙๑
๘.ศรีนครินทร์	๑๑,๐๖๗	๖๒	๘๐๒	๑๑	๕.๕๖	๕.๙๗	๑๕.๐๑	๑๕.๐๔	๗,๗๐๓
๙.ชีราลงกรณ์	๓,๕๔๒	๔๐	๕๓๐	๙	๒.๕๒	๔.๗๗	๑๐.๙๓	๑๐.๙๖	๗,๔๕๘
๑๐.ขุนด่านปราการชล	๓๘	๑๗	๓๔	๑๕	๐.๓๐	๐.๓๘	๐.๑๓	๐.๑๓	๑๘๗
๑๑.รัชชประภา	๓,๑๙๘	๕๗	๑,๘๔๗	๔๓	๕.๕๐	๓.๐๕	๕.๑๕	๗.๘๖	๒,๙๔๖
๑๒.บางบาล	๙๐๘	๖๒	๖๓๒	๕๔	๓.๐๔	๓.๕๑	๑๐.๐๓	๑๐.๑๑	๖๘๒

๖.๒ อ่างเก็บน้ำขนาดกลาง ๔๑๒ แห่ง มีปริมาณน้ำ ๒,๓๔๔ ล้าน ลบ.ม. (๔๖%) ปริมาณน้ำใช้การ ๑,๙๕๕ ล้าน ลบ.ม. (๔๑%)

๖.๓ แหล่งน้ำธรรมชาติขนาดใหญ่ ๗ แห่ง มีปริมาณน้ำรวม ๑๗๒.๐๐ ล้าน ลบ.ม. (๒๙%)

๖.๔ แหล่งน้ำในพื้นที่นอกเขตชลประทาน ๑๐๒,๐๙๙ แห่ง มีปริมาณน้ำรวม ๓,๘๕๔ ล้าน ลบ.ม. (๔๕%)

๖.๕ อ่างเก็บน้ำขนาดกลางนอกเขตชลประทาน ๖๕ แห่ง ภายใต้การดูแลของกรมทรัพยากรน้ำปริมาณน้ำปัจจุบัน ๑๘๗๐ ล้านลบ.ม. (๕๐%)

๗. สถานการณ์น้ำในประเทศ ณ วันที่ ๕ - ๘ กรกฎาคม ๒๕๖๔ (กรมชลประทาน)

สถานี	แม่น้ำ	อำเภอ	จังหวัด	ระดับ ตลิ่ง (ม.รทก.)	ระดับน้ำ (ม.รทก.)				แนวโน้ม	เปรียบ เทียบ ระดับตลิ่ง
					จันทร์	อังคาร	พุธ	พฤหัสบดี		
					๕ ก.ค.	๖ ก.ค.	๗ ก.ค.	๘ ก.ค.		
P.๑	ปิง	เมือง	เชียงใหม่	๓.๗๐	๑.๕๙	๑.๕๒	๑.๕๒	๑.๕๑	ลดลง	-๒.๑๙
W.๑C	วัง	เมือง	ลำปาง	๕.๒๐	๐.๑๘	๐.๕๑	๐.๒๑	๐.๕๖	เพิ่มขึ้น	-๔.๖๔
Y.๑๖	ยม	บางระกำ	พิษณุโลก	๗.๓๐	-๐.๐๖	-๐.๐๒	-๐.๑๔	-๐.๑๕	ลดลง	-๗.๔๕
N.๗A	น่าน	เมือง	พิจิตร	๙.๘๗	๓.๘๖	๔.๐๖	๓.๘๕	๓.๕๓	ลดลง	-๖.๓๔
C.๒	เจ้าพระยา	เมือง	นครสวรรค์	๒๖.๒๐	๑๗.๕๔	๑๗.๕๕	๑๗.๖๗	๑๗.๖๙	เพิ่มขึ้น	-๘.๕๑
C.๑๓	เจ้าพระยา	สรรพยา	ชัยนาท	๑๖.๓๔	๖.๐๓	๖.๐๓	๕.๕๙	๕.๕๙	ทรงตัว	-๑๐.๗๕
M.๖A	มูล	สตึก	บุรีรัมย์	๖.๐๐	-๐.๐๘	-๐.๑๐	-๐.๑๑	-๐.๑๐	เพิ่มขึ้น	-๖.๑
M.๗	มูล	เมือง	อุบลราชธานี	๗.๐๐	๒.๐๔	๒.๑๐	๒.๑๖	๒.๑๖	ทรงตัว	-๔.๘๔
M.๑๙๑	ลำตะคอง	เมือง	นครราชสีมา	๓.๕๐	๑.๑๒	๑.๑๕	๑.๕๙	๑.๕๙	ทรงตัว	-๑.๙๑
M.๖๙	ลำเซบก	ตรการพิบูล	อุบลราชธานี	๗.๓๐	๔.๘๔	๔.๘๓	๔.๘๒	๔.๘๔	เพิ่มขึ้น	-๒.๔๖
X.๖๔	คลองท่าแซะ	ท่าแซะ	ชุมพร	๑๗.๑๓	๗.๗๑	๗.๗๑	๗.๗๑	๘.๐๙	เพิ่มขึ้น	-๙.๐๔
X.๑๔๙	คลองกลาย	นบพิตำ	นครศรีธรรมราช	๓๓.๙๖	๒๗.๕๐	๒๗.๕๐	๒๗.๕๕	๒๗.๕๐	ลดลง	-๖.๔๖
X.๒๗๔	แม่น้ำโก-ลก	แง็ง	นราธิวาส	๒๔.๑๘	๑๘.๙๖	๑๘.๙๓	๑๘.๙๒	๑๘.๙๐	ลดลง	-๕.๒๘
X.๓๗A	แม่น้ำตาปี	พระแสง	สุราษฎร์ธานี	๑๑.๗๐	๕.๒๔	๕.๓๓	๕.๕๑	๖.๐๕	เพิ่มขึ้น	-๕.๖๕

*** ยังไม่ได้รับรายงาน

๘. สถานการณ์น้ำในพื้นที่ลุ่มน้ำโขง ณ วันที่ ๘ กรกฎาคม ๒๕๖๔ (คณะกรรมการแม่น้ำโขง)

สถานี	ระดับ อ้างอิง (ม.รทก.)	ระดับ ตลิ่ง (ม.)	ระดับน้ำ (ม.)					เปรียบ เทียบระดับ ตลิ่ง (ม.)	ผลต่างของระดับน้ำ (ม.)		แนว โน้ม
			๔ ก.ค.	๕ ก.ค.	๖ ก.ค.	๗ ก.ค.	๘ ก.ค.		๓ วัน ย้อนหลัง	๕ วัน ย้อนหลัง	
อ.เชียงแสน จ.เชียงราย	๓๕๗.๑๑๐	๑๒.๘๐	๓.๒๖	๒.๘๘	๒.๖๒	๒.๕๘	๒.๗๗	-๑๐.๐๓	๐.๑๕	-๐.๔๙	เพิ่มขึ้น
อ.เชียงคาน จ.เลย	๑๙๔.๑๑๘	๑๖.๐๐	๖.๖๙	๖.๖๕	๖.๗๔	๖.๙๑	๖.๖๗	-๙.๓๓	-๐.๐๗	-๐.๐๒	ลดลง
อ.เมือง จ.หนองคาย	๑๕๓.๖๔๘	๑๒.๒๐	๓.๗๒	๓.๖๖	๓.๖๕	๓.๖๕	๓.๗๘	-๘.๔๒	๐.๑๓	๐.๐๖	เพิ่มขึ้น
อ.เมือง จ.นครพนม	๑๓๒.๖๘๐	๑๒.๐๐	๔.๕๓	๔.๒๓	๔.๐๑	๓.๙๑	๓.๙๕	-๘.๐๕	-๐.๐๖	-๐.๕๘	เพิ่มขึ้น
อ.เมือง จ.มุกดาหาร	๑๒๔.๒๑๙	๑๒.๕๐	๔.๕๙	๔.๓๑	๔.๑๕	๔.๐๗	๔.๐๒	-๘.๔๘	-๐.๑๓	-๐.๕๗	ลดลง
อ.โขงเจียม จ.อุบลราชธานี	๘๙.๐๓๐	๑๔.๕๐	๕.๐๕	๔.๙๔	๔.๗๒	๔.๖๑	๔.๔๔	-๑๐.๐๖	-๐.๒๘	-๐.๖๑	ลดลง

*** ไม่มีสถานการณ์

๙. สถานการณ์เตือนภัย Early Warning ณ วันที่ ๘ กรกฎาคม ๒๕๖๔ (กรมทรัพยากรน้ำ)

[เวลา ๑๕.๐๐ น.(เมื่อวาน) - ๐๘.๐๐ น. (วันนี้)]

การแจ้งเตือน	สถานี	การแจ้งเตือน
เตือนสีแดง (อพยพ)	-	-
เตือนสีเหลือง (เตือนภัย)	บ้านห้วยตลาด ตำบลท่าดัว อำเภอหนองไผ่ จังหวัดเพชรบูรณ์ บ้านน้ำเลียง ตำบลปอน อำเภอทุ่งช้าง จังหวัดน่าน	ปริมาณฝนสะสม ๑๒ ชั่วโมง ๑๐๔.๐ มิลลิเมตร ปริมาณฝนสะสม ๑๒ ชั่วโมง ๙๙.๕ มิลลิเมตร
เตือนสีเขียว (เฝ้าระวัง)	บ้านห้วยม่วง ตำบลนาดินดำ อำเภอเมืองเลย จังหวัดเลย บ้านนาตอน ตำบลบ่อภาค อำเภอชาติตระการ จังหวัดพิษณุโลก บ้านห้วยไก่น ตำบลห้วยไก่น อำเภอเฉลิมพระเกียรติ จังหวัดน่าน	ปริมาณฝนสะสม ๑๒ ชั่วโมง ๘๕.๕ มิลลิเมตร ปริมาณฝนสะสม ๑๒ ชั่วโมง ๘๕.๐ มิลลิเมตร ปริมาณฝนสะสม ๑๒ ชั่วโมง ๘๖.๐ มิลลิเมตร

***สำนักงานทรัพยากรน้ำภาคที่เกี่ยวข้องได้ดำเนินการแจ้งอาสาสมัครและเครือข่าย รวมถึงหน่วยงานที่เกี่ยวข้องในพื้นที่เสี่ยงภัยแล้ว

๑๐. พื้นที่ติดตามและเฝ้าระวังสถานการณ์ธรณีพิบัติภัย ณ วันที่ ๘ กรกฎาคม ๒๕๖๔ (กรมทรัพยากรธรณี)

เนื่องจากในพื้นที่เสี่ยงภัยดินถล่มมีฝนตกต่อเนื่อง โดยเฉพาะในบริเวณภาคเหนือ จังหวัดเชียงใหม่ เชียงราย น่าน พะเยา ลำปาง ลำพูน อุตรดิตถ์ แม่ฮ่องสอน ภาคตะวันออก จังหวัดระยอง จันทบุรี ตราด ภาคตะวันออกเฉียงเหนือ จังหวัดอุบลราชธานี และภาคใต้ จังหวัดระนอง พังงา กระบี่ ตรัง และสตูล ศูนย์ปฏิบัติการธรณีพิบัติภัยจึงได้ทำการ เฝ้าระวังและติดตามสถานการณ์ธรณีพิบัติภัยดินถล่มและน้ำป่าไหลหลากเป็นพิเศษ และจะทำการแจ้งอาสาสมัครเครือข่ายในพื้นที่เสี่ยงภัยต่อไป

๑๑. เหตุการณ์วิกฤตน้ำปัจจุบัน ณ วันที่ ๘ กรกฎาคม ๒๕๖๔ [เวลา ๑๕.๐๐ น.(เมื่อวาน) - ๐๘.๐๐ น. (วันนี้)]

ไม่มีสถานการณ์

๑๒. สถานการณ์ภาวะน้ำท่วม และสถานการณ์ฝนแล้ง/ฝนทิ้งช่วง ณ วันที่ ๘ กรกฎาคม ๒๕๖๔ (ปก.)

ไม่มีสถานการณ์

๑๓. การคาดการณ์ลักษณะอากาศ ๗ วันข้างหน้า (ระหว่างวันที่ ๗ - ๑๓ กรกฎาคม ๒๕๖๔)

ในช่วงวันที่ ๘ - ๑๑ ก.ค. ๖๔ ร่องมรสุมจะพาดผ่านภาคเหนือตอนล่าง ภาคกลาง และภาคตะวันออกเฉียงเหนือ เข้าสู่หย่อมความกดอากาศต่ำกำลังแรงบริเวณอ่าวตังเกี๋ย ประเทศเวียดนามตอนบน ประกอบกับมรสุมตะวันตกเฉียงใต้ที่พัดปกคลุมทะเลอันดามัน ประเทศไทย และอ่าวไทยมีกำลังอ่อนลง ลักษณะเช่นนี้ทำให้ประเทศไทยมีฝนเพิ่มขึ้นกับมีฝนตกหนักถึงหนักมากบางแห่ง

ส่วนในช่วงวันที่ ๑๒ - ๑๓ ก.ค. ๖๔ ร่องมรสุมที่พาดผ่านประเทศไทยมีกำลังอ่อนลง ในขณะที่มรสุมตะวันตกเฉียงใต้ที่พัดปกคลุมทะเลอันดามัน ประเทศไทย และอ่าวไทยมีกำลังปานกลาง ลักษณะเช่นนี้ทำให้บริเวณดังกล่าวยังคงมีฝนลดลง แต่ยังคงตกหนักบางแห่งในภาคตะวันออก และภาคใต้

สำหรับคลื่นลมบริเวณทะเลอันดามันและอ่าวไทยตอนบนจะมีกำลังปานกลาง โดยทะเลอันดามันและอ่าวไทยตอนบนมีคลื่นสูงประมาณ ๒ เมตร บริเวณที่มีฝนฟ้าคะนองคลื่นสูงมากกว่า ๒ เมตร ตลอดช่วง

๑๔. ความช่วยเหลือภัยแล้งสะสมของกรมทรัพยากรน้ำ

ความช่วยเหลือในพื้นที่ประสบปัญหาภัยแล้ง ตั้งแต่วันที่ ๑ ตุลาคม ๒๕๖๓ - ๗ กรกฎาคม ๒๕๖๔

หน่วยงาน	จังหวัด	ปริมาณการสูบน้ำ (ลบ.ม.)	ปริมาณการแจกจ่ายน้ำสะอาด (ลิตร)	น้ำดื่มบรรจุขวด (ขวด)	ประโยชน์ที่ได้รับ		
					อุปโภค-บริโภค		พื้นที่เกษตร (ไร่)
					ครัวเรือน	ประชากร	
ภาค ๑	ลำปาง	๓๕๒,๓๐๐	๓,๖๔๙,๙๕๖	-	๑๗๑,๖๘๐	๔๖๑,๕๔๘	๒,๖๑๑
	เชียงใหม่	-	๑๖๕,๙๔๑	-	๒๑,๒๐๑	๘๗,๖๗๕	-
	แม่ฮ่องสอน	-	๑๔๓,๙๔๐	-	๙,๒๔๘	๖๐,๙๘๖	-
	เชียงราย	-	๘๖๘,๖๒๑	๖๐๐	๕๖,๘๔๖	๑๗๕,๖๐๒	-
	กำแพงเพชร	-	๑๖๐,๕๘๙	-	๔๔,๑๒๕	๑๗๙,๓๑๐	-
	พะเยา	๒๗๓,๗๐๐	-	-	๕๐๐	๑,๓๕๐	-
	ลำพูน	๒,๑๓๔,๙๐๐	-	-	-	-	๔,๗๐๐
ภาค ๒	อุทัยธานี	๗๗,๗๖๐	-	-	-	-	๔,๐๐๐
	นครสวรรค์	๑,๕๗๒,๔๘๐	๓๐,๐๐๐	-	๑๔,๖๗๒	๑๑,๙๒๙	๘,๘๐๐
	เพชรบูรณ์	๑๖,๒๐๐	-	-	๑,๒๐๐	๔,๘๐๐	-
ภาค ๓	สกลนคร	๓,๕๖๖,๒๐๐	-	-	๔,๑๔๒	๑๕,๑๓๑	๒,๓๘๓
	อุตรธานี	๔,๔๘๗,๐๐๐	-	๑,๕๐๐	๔,๓๑๑	๑๙,๙๒๕	๑,๓๙๐
	หนองคาย	๕๘๘,๔๐๐	-	-	๓๗๐	๑,๔๔๒	๕,๘๐๐
	เลย	-	๗๒,๐๐๐	-	๗๖	๑,๐๗๙	-
	หนองบัวลำภู	-	-	๑,๐๐๐	-	-	-
ภาค ๔	ขอนแก่น	๑,๑๙๘,๓๕๐	-	-	๑,๖๕๓	๖,๒๘๖	-
	มหาสารคาม	๑๒๐,๓๐๐	-	-	๔๖๙	๑,๘๗๖	-

ภาค ๕	บุรีรัมย์	๒๙๒,๐๐๐	-	-	๑,๙๗๐	๕,๒๔๙	-
	นครราชสีมา	๕๙๙,๕๐๐	-	-	๒,๒๑๘	๗,๕๖๔	-
ภาค ๖	สระแก้ว	๒๗๒,๐๐๐	-	-	๑๔,๓๕๐	๕๐,๐๐๐	-
	ปราจีนบุรี	๔,๐๖๖,๓๐๐	-	-	๑,๐๒๒	๓,๔๘๖	๖,๑๕๐
	จันทบุรี	๔,๓๖๔,๔๐๐	-	-	๒,๒๓๐	๖,๔๑๕	๘,๐๐๐
	ระยอง	๒๔๗,๓๐๐	-	-	๔๗๘	๑,๓๗๘	๗๐๐
	ตราด	๓๔๖,๘๐๐	-	-	๒,๓๑๐	๕,๒๘๕	๑๖,๘๐๐
ภาค ๗	สุพรรณบุรี	๑๐,๓๑๐,๔๖๐	-	-	๑,๓๑๐	๔,๒๙๘	๓,๕๕๕
	ราชบุรี	๓๑๗,๕๒๐	๑๒,๐๐๐	-	๑๒๑	๓๙๓	๗๒๔
ภาค ๘	นครศรีธรรมราช	๘,๕๒๗,๖๘๐	-	-	๑,๘๐๐	๕,๔๘๘	๑๘,๕๐๐
ภาค ๙	พิจิตร	๑,๖๘๙,๗๒๐	-	-	๗,๗๑๔	๒๑,๙๘๔	๘๒,๕๐๐
	แพร่	๒,๒๒๖,๗๒๐	-	-	๑,๕๐๓	๔,๕๐๕	๖,๖๐๐
	พิษณุโลก	๑,๕๐๖,๖๐๐	-	๖,๗๕๗	๑๙๕	๕๑๕	๑,๖๒๓
	สุโขทัย	๒๖๘,๓๒๐	-	๒,๓๘๘	๓๐๖	๑,๑๒๔	-
	น่าน	-	-	๑,๕๐๐	-	-	-
	อุตรดิตถ์	๑๑๕,๕๐๐	๘๒๖,๘๕๐	๑,๐๐๘	๔,๗๖๐	๑๕,๒๕๐	๒,๐๐๐
ภาค ๑๐	สุราษฎร์ธานี	๕๕๖,๘๐๐	๑๖๔,๐๐๐	-	๑๘๐	๖๔๐	๑,๑๐๐
ภาค ๑๑	อุบลราชธานี	๑๒๕,๓๐๐	-	-	๑,๒๗๔	๔,๒๔๑	-
	อำนาจเจริญ	๒๐๘,๕๕๐	-	๖๐๐	๑,๗๙๐	๖,๓๒๖	-
	๓๖ จังหวัด	๕๐,๔๒๙,๐๖๐	๖,๐๙๓,๘๙๗	๑๕,๓๕๓	๓๗๖,๐๒๔	๑,๑๗๒,๙๘๐	๑๗๗,๙๒๖

จึงเรียนมาเพื่อโปรดทราบ

นายสมฤทธิ วิไลพรรณานา
รองอธิบดีกรมทรัพยากรน้ำ
ประธานคณะกรรมการศูนย์ปฏิบัติการ
ทรัพยากรธรรมชาติและสิ่งแวดล้อม
(ด้านทรัพยากรน้ำ)