

# รายงานสถานการณ์น้ำลุ่มน้ำเจ้าพระยา

## วันที่ 9 กรกฎาคม 2564

### 1. สภาพภูมิอากาศ

#### ลักษณะอากาศทั่วไป (ที่มา: กรมอุตุนิยมวิทยา)

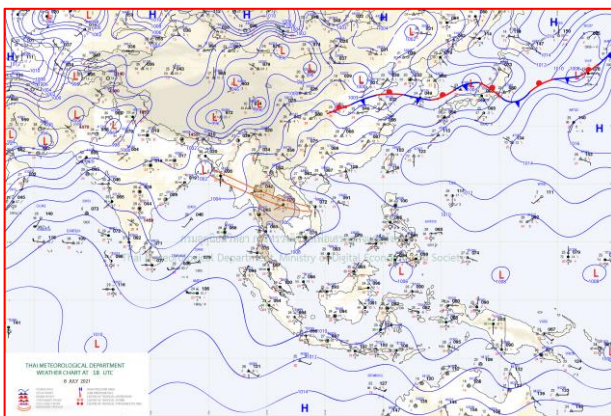
พยากรณ์อากาศ 24 ชั่วโมงข้างหน้า ประเทศไทยมีฝนฟ้าคะนองหลายพื้นที่ กับมีฝนตกหนักถึงหนักมากบางแห่งบริเวณภาคเหนือ ภาคตะวันออกเฉียงเหนือ ภาคกลาง ภาคตะวันออก และภาคใต้ ขอให้ประชาชนในพื้นที่เสี่ยงภัยบริเวณดังกล่าวระวังอันตรายจากฝนตกหนักและฝนตกสะสม ซึ่งอาจทำให้เกิดน้ำท่วมฉับพลันและน้ำป่าไหลหลากได้ เนื่องจากมีร่องมรสุมพาดผ่านภาคเหนือ ภาคตะวันออกเฉียงเหนือ และภาคกลางตอนบน ประกอบกับมรสุมตะวันตกเฉียงใต้ที่พัดปกคลุมทะเลอันดามัน ประเทศไทย และอ่าวไทย มีกำลังค่อนข้างแรง

สำหรับคลื่นลมบริเวณทะเลอันดามันตอนบนตั้งแต่จังหวัดภูเก็ตขึ้นมา ทะเลมีคลื่นสูง 2-3 เมตร บริเวณที่มีฝนฟ้าคะนองคลื่นสูงมากกว่า 3 เมตร ส่วนอ่าวไทยตอนบนมีคลื่นสูงประมาณ 2 เมตร บริเวณที่มีฝนฟ้าคะนองคลื่นสูงมากกว่า 2 เมตร ขอให้ชาวเรือบริเวณทะเลอันดามันและอ่าวไทยตอนบนระมัดระวังอันตรายในการเดินเรือบริเวณที่มีฝนฟ้าคะนอง และเรือเล็กบริเวณทะเลอันดามันตอนบนควรออกจากฝั่งจนถึงวันที่ 13 ก.ค. 64

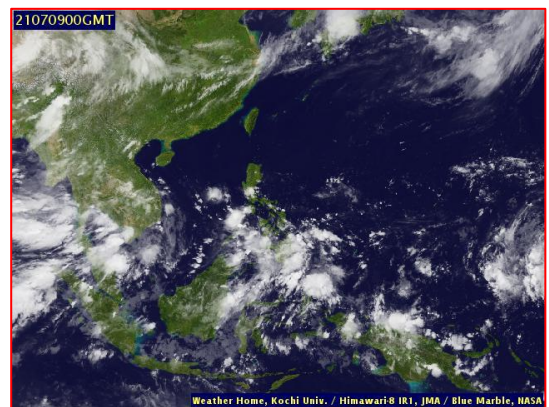
**สภาพอากาศภาคกลาง** มีฝนฟ้าคะนองร้อยละ 70 ของพื้นที่ กับมีฝนตกหนักบางแห่ง บริเวณจังหวัดนครสวรรค์ อุทัยธานี ชัยนาท ลพบุรี สิงห์บุรี อ่างทอง สระบุรี พระนครศรีอยุธยา นครปฐม สุพรรณบุรี กาญจนบุรี ราชบุรี และสมุทรสงคราม อุณหภูมิต่ำสุด 24-25 องศาเซลเซียส อุณหภูมิสูงสุด 31-35 องศาเซลเซียส ลมตะวันตกเฉียงใต้ ความเร็ว 10-25 กม./ชม.

#### ผลคาดการณ์ปริมาณน้ำฝนล่วงหน้า 1-7 วัน ภาคกลาง

ในช่วงวันที่ 8 - 11 ก.ค. มีฝนฟ้าคะนอง ร้อยละ 60-70 ของพื้นที่ กับมีฝนตกหนักบางแห่ง อุณหภูมิต่ำสุด 25-27 องศาเซลเซียส อุณหภูมิสูงสุด 31-35 องศาเซลเซียส ส่วนในช่วงวันที่ 12 - 14 ก.ค. 64 มีฝนฟ้าคะนอง ร้อยละ 40-60 ของพื้นที่ กับมีฝนตกหนักบางแห่ง อุณหภูมิต่ำสุด 24-26 องศาเซลเซียส อุณหภูมิสูงสุด 33-37 องศาเซลเซียส ลมตะวันตกเฉียงใต้ ความเร็ว 10-25 กม./ชม.



แผนที่อากาศ วันที่ 9 ก.ค. 2564 เวลา 01.00 น.



ภาพถ่ายจากดาวเทียม วันที่ 9 ก.ค. 2564

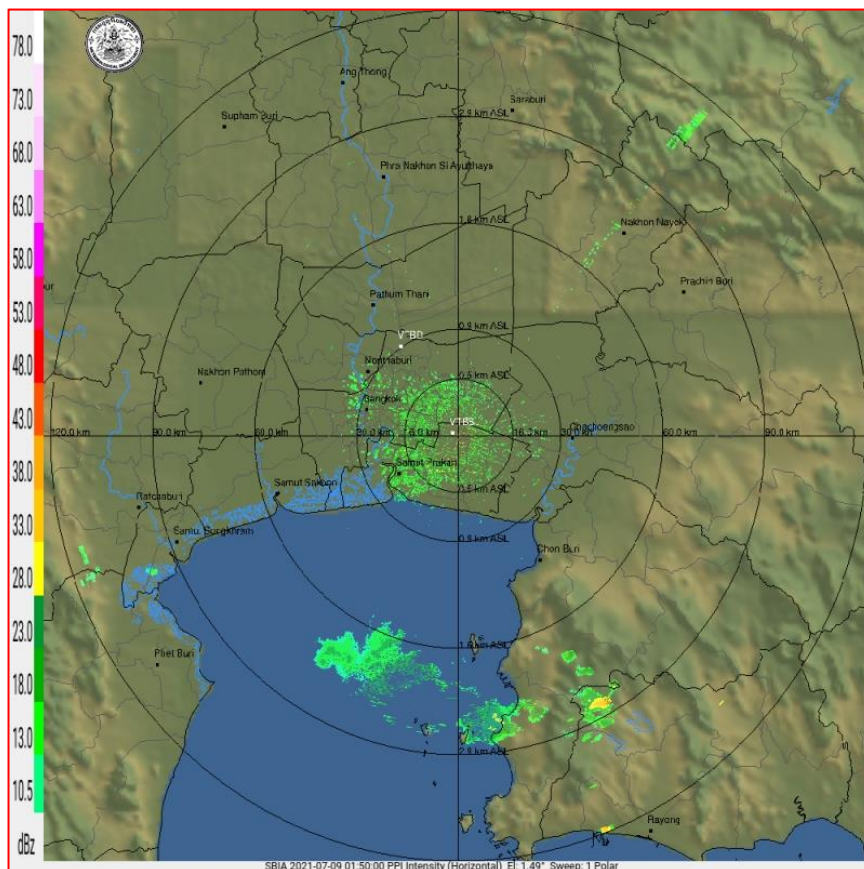
## 2. สถานการณ์ฝน

จากข้อมูลสถานการณ์ฝนในพื้นที่ลุ่มน้ำเจ้าพระยาของวันที่ 8 กรกฎาคม 2564 จากกรมทรัพยากรน้ำ กรมอุตุนิยมวิทยา กรมชลประทาน และสถาบันสารสนเทศทรัพยากรน้ำ (องค์การมหาชน) พบว่ามีปริมาณฝนตกในพื้นที่ลุ่มน้ำเจ้าพระยา

ข้อมูลสถานการณ์ฝนในพื้นที่ลุ่มน้ำเจ้าพระยา ณ วันที่ 8 กรกฎาคม 2564 เวลา 07.00 น.

ลุ่มน้ำ	จังหวัด*	ปริมาณฝน 24 ชม.(มม.)
เจ้าพระยา	นครสวรรค์	37.6
	พระนครศรีอยุธยา	ไม่มีฝน
	ปทุมธานี (สภช.)	66.7
	ลพบุรี	29.7
	กรุงเทพฯ (บางนา สภช.)	0.6

หมายเหตุ “ - ” คือ ยังไม่ได้รับรายงาน, \*จังหวัดที่มีพื้นที่ลุ่มน้ำมากกว่าร้อยละ 50 ขึ้นไป

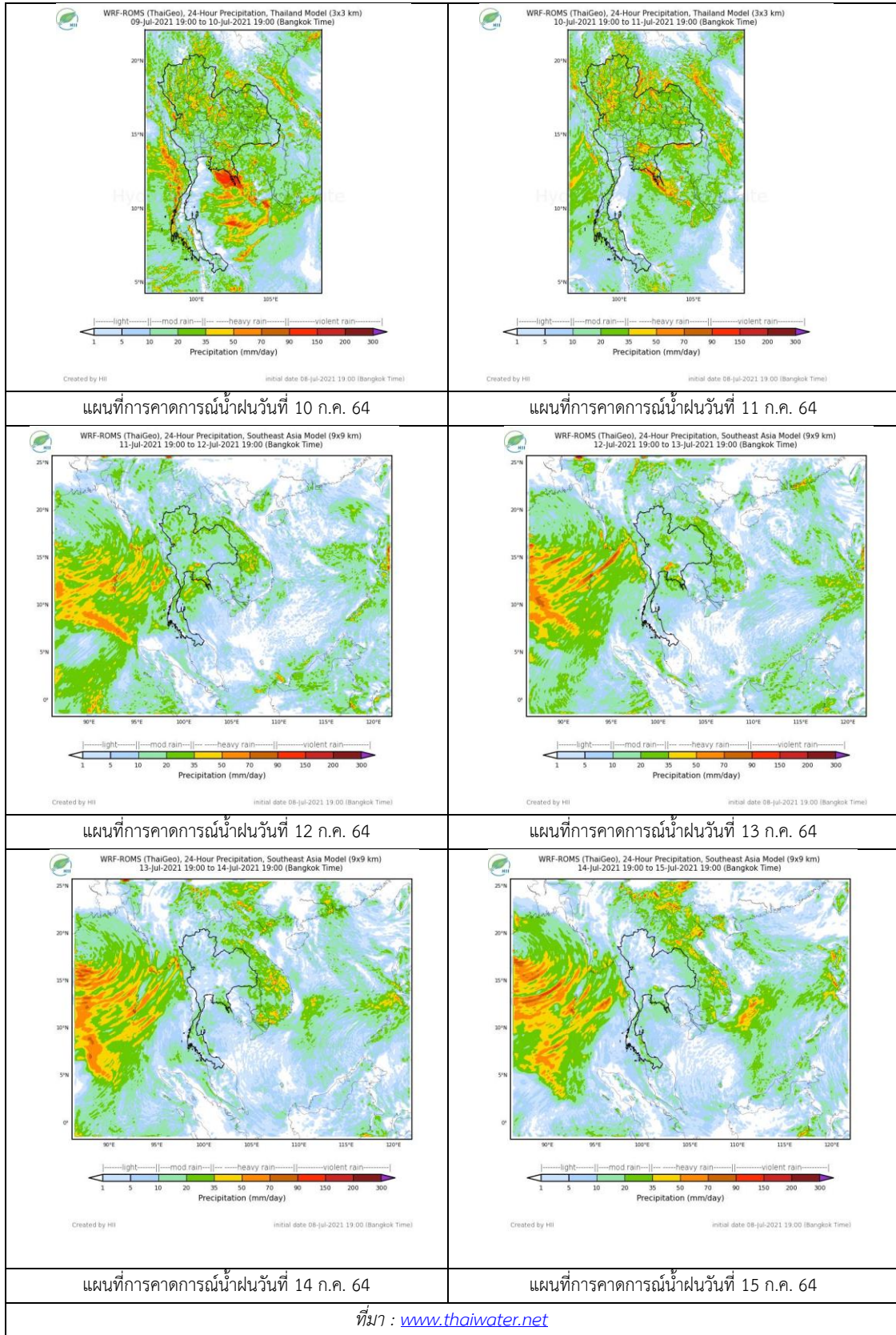


ภาพเรดาร์ตรวจอากาศ “สถานีสุวรรณภูมิ”

ณ วันที่ 9 กรกฎาคม 2564 เวลา 08.50 น.

(ที่มา : กรมอุตุนิยมวิทยา <https://weather.tmd.go.th/phs.php>)

สถานการณ์น้ำฝน (แผนภาพคาดการณ์ฝนล่วงหน้าความละเอียดสูง WRF-ROMS Model)



### 3. ข้อมูลปริมาณน้ำในลำน้ำ

สถานการณ์น้ำท่า ( 5 – 9 ก.ค. 2564 ที่มา: กรมชลประทาน)

สถานี	แม่น้ำ	อำเภอ	จังหวัด	ระดับตลิ่ง	จันทร์	อังคาร	พุธ	พฤหัสบดี	ศุกร์	แนวโน้ม (เพิ่ม/ลด)
				ปริมาณน้ำ (ลบ.ม./วิ.)	5 ก.ค.	6 ก.ค.	7 ก.ค.	8 ก.ค.	9 ก.ค.	
C.2	เจ้าพระยา	เมือง	นครสวรรค์	26.20	17.54	17.55	17.67	17.69	17.63	ลดลง
				3590.00	241.00	243.00	269.00	274.00	260.00	
C.13	เจ้าพระยา	สรรพยา	ชัยนาท	16.34	13.73	13.82	14.10	14.29	14.42	เพิ่มขึ้น
				2840.00	120.00	120.00	85.00	85.00	85.00	
C.3	เจ้าพระยา	เมือง สิงห์บุรี	สิงห์บุรี	13.40	2.33	2.34	2.11	1.91	1.91	ทรงตัว
				2900.00	**	**	**	**	**	
C.35	เจ้าพระยา	พระนคร ศรีอยุธยา	พระนคร ศรีอยุธยา	4.58	0.97	0.91	0.67	0.61	0.81	เพิ่มขึ้น
				1179.00	**	**	**	**	**	
C.36	เจ้าพระยา	บางบาล	พระนคร ศรีอยุธยา	4.00	0.54	0.50	0.28	0.15	0.40	เพิ่มขึ้น
				420.00	**	**	**	**	**	
C.37	เจ้าพระยา	บางบาล	พระนคร ศรีอยุธยา	3.80	0.42	0.46	0.29	0.24	0.40	เพิ่มขึ้น
				148.00	**	**	**	**	**	

\*\*\* ยังไม่ได้รับรายงาน



วัดโคกจันทร์  
จ.ชัยนาท (ลุ่มน้ำเจ้าพระยา)



บ้านท้ายดง ต.บางกระบือ อ.สามโคก  
จ.ปทุมธานี (ลุ่มน้ำเจ้าพระยา)

### ปริมาณน้ำในลำน้ำในพื้นที่ลุ่มน้ำเจ้าพระยา

(หมายเหตุ ที่มา : <http://mekhala.dwr.go.th/cctv/>)

### 4. สรุป

รายงานสถานการณ์น้ำลุ่มน้ำเจ้าพระยาวันที่ 9 กรกฎาคม 2564

- สถานการณ์น้ำในลุ่มน้ำเจ้าพระยาอยู่ในภาวะปกติ ระดับน้ำในลำน้ำส่วนใหญ่มีแนวโน้มเพิ่มขึ้น ลดลง  
ทรงตัว