



รายงานการเฝ้าระวังติดตามสถานการณ์น้ำและความช่วยเหลือ ศูนย์ปฏิบัติการทรัพยากรธรรมชาติและสิ่งแวดล้อม (ด้านทรัพยากรน้ำ)

กระทรวงทรัพยากรธรรมชาติและสิ่งแวดล้อม

ศูนย์ป้องกันวิกฤติน้ำ กรมทรัพยากรน้ำ

โทรศัพท์ ๐ ๒๒๗๑ ๖๐๐๐ ต่อ ๖๔๔๕ โทรสาร ๐ ๒๒๗๘ ๖๖๒๙ www.dwr.go.th IDLine: mekhalawoc Email: mekhala@dwr.mail.go.th

ศูนย์เทคโนโลยีสารสนเทศทรัพยากรน้ำบาดาล กรมทรัพยากรน้ำบาดาล

โทรศัพท์ ๐ ๒๖๖๖ ๗๐๙๐ โทรสาร ๐ ๒๖๖๖ ๗๑๐๐ www.dgr.go.th Email: itcenter@dgr.mail.go.th

สำนักงานนโยบายและแผนทรัพยากรธรรมชาติและสิ่งแวดล้อม

โทรศัพท์ ๐ ๒๒๕๖๕๐๐ www.onep.go.th Email: webmaster@onep.go.th

รายงานฉบับที่ ๓๘๐/๒๕๖๔

เวลา ๑๕.๐๐ น.

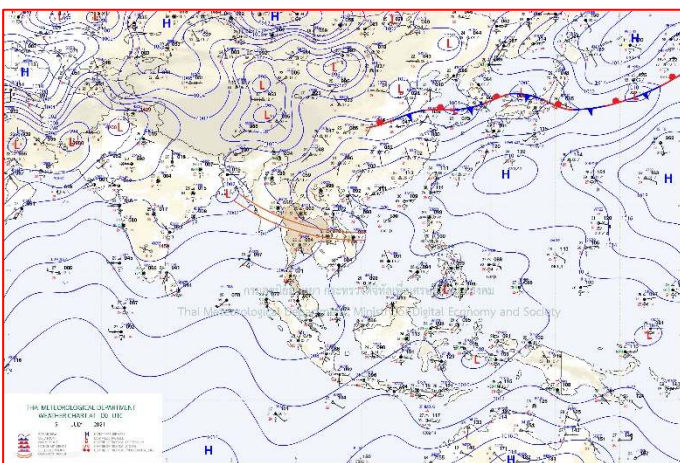
วันที่ ๙ กรกฎาคม ๒๕๖๔

เรียนร.ท.ส. เลขานุการ ร.ท.ส. ที่ปรึกษา ร.ท.ส. ปกท.ท.ส. รอง ปกท.ท.ส. อท.ท.ส. อท.ท. และหน่วยงานที่เกี่ยวข้อง

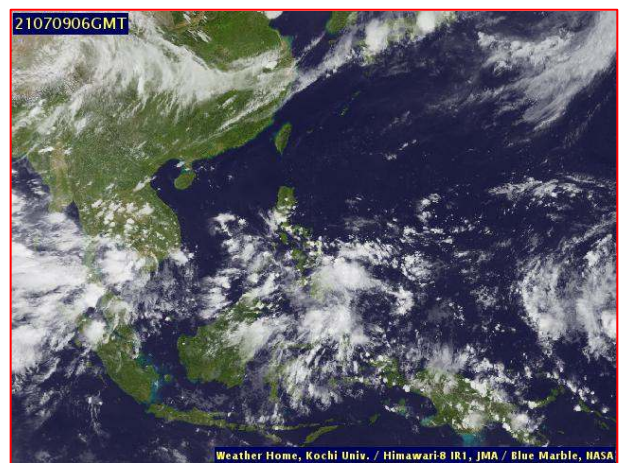
๑. สภาวะอากาศ เวลา ๑๒.๐๐ น. (กรมอุตุนิยมวิทยา)

พยากรณ์อากาศ ๒๔ ชั่วโมงข้างหน้า มีร่องมรสุมพาดผ่านภาคเหนือ ภาคตะวันออกเฉียงเหนือ และภาคกลางตอนบน ประกอบกับมรสุมตะวันตกเฉียงใต้ที่พัดปกคลุมทะเลอันดามัน ประเทศไทย และอ่าวไทย มีกำลังค่อนข้างแรง ทำให้ประเทศไทยมีฝนตกต่อเนื่อง โดยมีฝนตกหนักมากบางแห่งบริเวณภาคตะวันออกเฉียงเหนือ และภาคใต้ตะวันตก ขอให้ประชาชนในพื้นที่เสี่ยงภัยบริเวณดังกล่าวระวังอันตรายจากฝนตกหนักและฝนตกสะสม ซึ่งอาจทำให้เกิดน้ำท่วมฉับพลันและน้ำป่าไหลหลากได้

สำหรับคลื่นลมบริเวณทะเลอันดามันตอนบนตั้งแต่จังหวัดภูเก็ตขึ้นมา ทะเลมีคลื่นสูง ๒-๓ เมตร บริเวณที่มีฝนฟ้าคะนองคลื่นสูงมากกว่า ๓ เมตร ส่วนอ่าวไทยตอนบนมีคลื่นสูงประมาณ ๒ เมตร บริเวณที่มีฝนฟ้าคะนองคลื่นสูงมากกว่า ๒ เมตร ขอให้ชาวเรือบริเวณทะเลอันดามันและอ่าวไทยตอนบนระมัดระวังอันตรายในการเดินเรือบริเวณที่มีฝนฟ้าคะนอง และเรือเล็กบริเวณทะเลอันดามันตอนบนควรงดออกจากฝั่งจนถึงวันที่ ๑๒ ก.ค. ๖๔

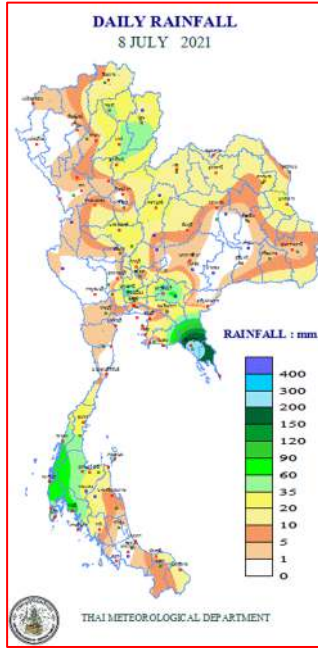


แผนที่อากาศ วันที่ ๙ ก.ค. ๒๕๖๔ เวลา ๐๗.๐๐ น.



ภาพถ่ายดาวเทียม วันที่ ๙ ก.ค. ๒๕๖๔ เวลา ๐๑.๐๐ น.

๒. ปริมาณฝนสะสม ณ เวลา ๐๗.๐๐น.(เมื่อวาน) - ๐๗.๐๐ น.(วันนี้) (กรมอุตุนิยมวิทยา)



จุดตรวจวัด	ปริมาณฝน (มม.)
จ.จันทบุรี	๒๓๗.๒
จ.ตราด	๑๓๘.๕
จ.พังงา (ตะกั่วป่า)	๙๘.๐
จ.กระบี่	๗๙.๒
จ.ปราจีนบุรี (กบินทร์บุรี)	๖๘.๔
จ.ปทุมธานี (สภษ.)	๖๖.๗
จ.ลำปาง (เถิน)	๖๕.๗

๓. ปริมาณฝนสะสมของพื้นที่ลาดเชิงเขา ๑๒ ชม. ที่ผ่านมา (กรมทรัพยากรน้ำ)

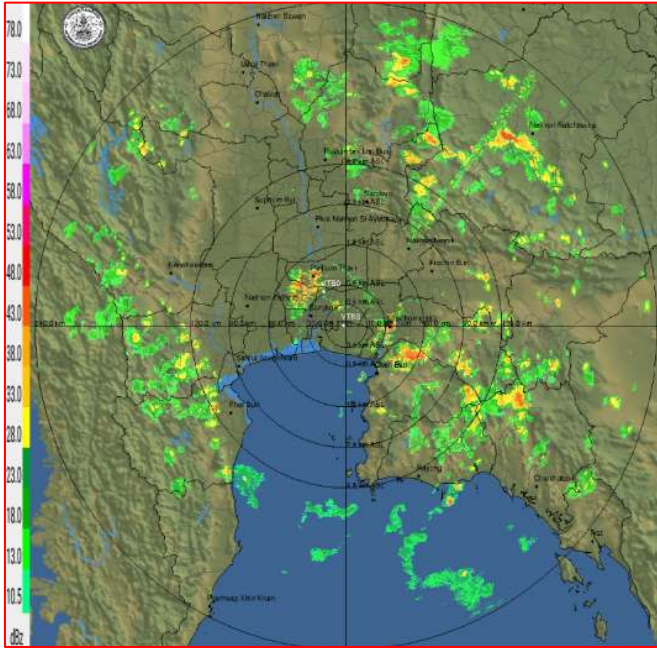
จุดตรวจวัด	ระดับการเตือน	ปริมาณฝน (มม./๑๒ ชม.)
บ้านวังรี ต.เขาพระ อ.เมืองนครนายก จ.นครนายก	-	๒๑๐.๕
บ้านคลองกะพง ต.เขาบายศรี อ.ท่าใหม่ จ.จันทบุรี	-	๑๒๖.๕
บ้านดอยปุ๋ย ต.สุเทพ อ.เมืองเชียงใหม่ จ.เชียงใหม่	-	๑๒๓.๕
บ้านปางป่าคา ต.แม่แรม อ.แม่ริม จ.เชียงใหม่	-	๑๑๐.๕
บ้านห้วยตลาด ต.ท่าดิว อ.หนองไผ่ จ.เพชรบูรณ์	-	๑๐๙.๕
บ้านเขาหัวนา ต.เขาเพิ่ม อ.บ้านนา จ.นครนายก	-	๑๐๗.๐
บ้านกะไหล ต.กะไหล อ.ตะกั่วทุ่ง จ.พังงา	-	๑๐๗.๐
บ้านหัวบุง ต.เนินหอม อ.เมืองปราจีนบุรี จ.ปราจีนบุรี	-	๘๙.๐
บ้านห้วยหม้อ ต.บ้านตู่ อ.เมืองพะเยา จ.พะเยา	-	๘๖.๐
บ้านแพะแม่แฝกใหม่ ต.เจดีย์แม่ครัว อ.สันทราย จ.เชียงใหม่	-	๘๕.๐

๔. ค่าความชื้นในดิน (กรมทรัพยากรน้ำ/คณะกรรมการแม่ข่าย)

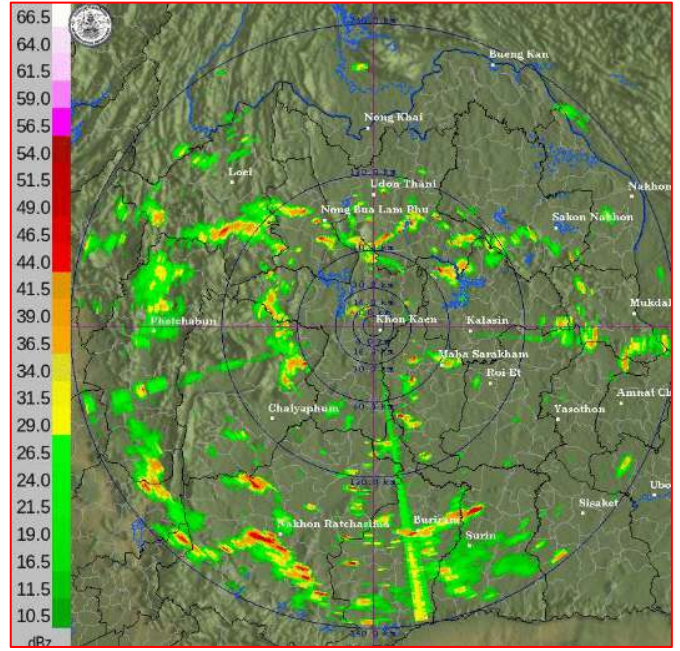
ภูมิภาค	ความชื้นในดิน [-] ๑ ก.ค. ๖๔	ความชื้นในดิน [-] ๖ ก.ค. ๖๔	แนวโน้ม
เหนือ	๒๐-๔๐	๐-๒๐	ลดลง
กลาง	๒๐-๔๐	๒๐-๔๐	ทรงตัว
ตะวันออกเฉียงเหนือ	๔๐-๖๐	๔๐-๖๐	ทรงตัว
ตะวันออก	๔๐-๖๐	๔๐-๖๐	ทรงตัว
ตะวันตก	๒๐-๔๐	๒๐-๔๐	ทรงตัว
ใต้	๔๐-๖๐	๖๐-๘๐	เพิ่มขึ้น

หมายเหตุ : ความชื้นในดิน ๐ หมายถึง ดินที่แห้งสนิท และ ๑๐๐ หมายถึง ดินที่อิ่มน้ำ

๕. เรดาร์ตรวจอากาศ ณ วันที่ ๙ กรกฎาคม ๒๕๖๔ (กรมอุตุนิยมวิทยา)



สถานีสุวรรณภูมิ เวลา ๑๔.๓๐ น.



สถานีขอนแก่น เวลา ๑๔.๓๐ น.

จากเรดาร์ตรวจอากาศจะพบว่ามียักษ์เมฆฝนบริเวณทั่วทุกภาคของประเทศไทย

๖. สถานการณ์น้ำในแหล่งเก็บกักน้ำ ณ วันที่ ๙ กรกฎาคม ๒๕๖๔ (กรมชลประทาน กรมทรัพยากรน้ำ และสทช.)

๖.๑ สภาพน้ำในอ่างเก็บน้ำขนาดใหญ่ ปริมาณน้ำในอ่างฯ ๓๑,๑๒๕ ล้าน ลบ.ม. คิดเป็นร้อยละ ๔๔ (ปริมาณน้ำใช้การได้ ๗,๕๘๒ ล้าน ลบ.ม. คิดเป็นร้อยละ ๑๖) ปริมาณน้ำในอ่างฯ เทียบกับปี ๒๕๖๓ (๓๐,๔๓๖ ล้าน ลบ.ม. คิดเป็นร้อยละ ๔๓) มากกว่าปี ๒๕๖๓ จำนวน ๖๘๙ ล้าน ลบ.ม. ปริมาณน้ำไหลลงอ่างฯ จำนวน ๖๘.๐๘ ลบ.ม. ปริมาณน้ำระบาย จำนวน ๘๘.๒๕ ล้าน ลบ.ม. สามารถรับน้ำได้อีก ๓๙,๘๐๒ ล้าน ลบ.ม.

อ่างเก็บน้ำ	ปริมาณน้ำในอ่าง		ปริมาณน้ำใช้การได้		ปริมาณน้ำไหลลงอ่าง		ปริมาณน้ำระบาย		ปริมาณน้ำรับได้อีก (ล้าน ม. ^๓) (ความจุที่ รนส.- ปริมาณน้ำ ปัจจุบัน)
	ปริมาณ (ล้าน ม. ^๓)	% น้ำเก็บ กัก	ปริมาณ (ล้าน ม. ^๓)	% น้ำใช้ การ	วันนี้ (ล้าน ม. ^๓)	เมื่อวาน (ล้าน ม. ^๓)	วันนี้ (ล้าน ม. ^๓)	เมื่อวาน (ล้าน ม. ^๓)	
๑.ภูมิพล	๔,๐๐๙	๓๐	๒๐๙	๒	๐.๑๓	๐.๐๐	๘.๕๐	๘.๕๐	๙,๔๕๓
๒.สิริกิติ์	๓,๑๗๒	๓๓	๓๒๒	๕	๑๓.๒๙	๑๐.๐๑	๑๘.๐๐	๑๙.๙๗	๗,๓๓๖
๓.จุฬารัตน์	๑๐๒	๖๒	๖๕	๕๑	๑.๖๒	๑.๑๖	๐.๗๐	๐.๙๘	๗๙
๔.อุบลรัตน์	๘๒๑	๓๔	๒๔๐	๑๓	๐.๔๐	๐.๓๕	๕.๑๐	๕.๐๘	๓,๘๑๙
๕.ลำปาว	๗๐๒	๓๕	๖๐๒	๓๒	๓.๗๘	๖.๖๗	๑.๓๘	๐.๙๓	๑,๗๔๘
๖.สิรินธร	๑,๑๗๗	๖๐	๓๔๕	๓๐	๐.๗๓	๐.๗๓	๐.๐๐	๐.๐๐	๗๘๙
๗.ป่าสักชลสิทธิ์	๖๔	๗	๖๑	๖	๐.๖๐	๐.๐๐	๐.๔๔	๔.๓๒	๘๙๖
๘.ศรีนครินทร์	๑๑,๐๓๙	๖๒	๗๗๔	๑๐	๑.๑๔	๓.๓๑	๑๓.๙๗	๑๔.๐๓	๗,๗๓๑
๙.วชิราลงกรณ์	๓,๕๒๙	๔๐	๕๑๗	๙	๖.๐๕	๑.๕๗	๑๐.๐๐	๙.๙๖	๗,๔๗๑
๑๐.ขุนด่านปราการชล	๔๐	๑๘	๓๖	๑๖	๑.๗๒	๐.๕๒	๐.๐๘	๐.๐๘	๑๘๕
๑๑.รัชชประภา	๓,๒๑๕	๕๗	๑,๘๖๔	๔๓	๒๓.๑๐	๘.๑๓	๗.๓๓	๖.๕๐	๒,๙๒๙
๑๒.บางบาล	๘๙๓	๖๑	๖๑๗	๕๒	๓.๑๐	๒.๖๙	๑๐.๐๒	๑๐.๐๗	๖๙๗

๖.๒ อ่างเก็บน้ำขนาดกลาง ๔๑๒ แห่ง มีปริมาณน้ำ ๒,๓๓๔ ล้าน ลบ.ม. (๔๕%) ปริมาณน้ำใช้การ ๑,๙๔๗ ล้าน ลบ.ม. (๔๑%)

๖.๓ แหล่งน้ำธรรมชาติขนาดใหญ่ ๗ แห่ง มีปริมาณน้ำรวม ๑๗๓.๐๐ ล้าน ลบ.ม. (๒๙%)

๖.๔ แหล่งน้ำในพื้นที่นอกเขตชลประทาน ๑๐๒,๐๙๙ แห่ง มีปริมาณน้ำรวม ๓,๘๕๔ ล้าน ลบ.ม. (๔๕%)

๖.๕ อ่างเก็บน้ำขนาดกลางนอกเขตชลประทาน ๖๕ แห่ง ภายใต้การดูแลของกรมทรัพยากรน้ำปริมาณน้ำปัจจุบัน ๑๘๘.๗๐ ล้านลบ.ม. (๕๐%)

๗. สถานการณ์น้ำในประเทศ ณ วันที่ ๖ - ๙ กรกฎาคม ๒๕๖๔ (กรมชลประทาน)

สถานี	แม่น้ำ	อำเภอ	จังหวัด	ระดับ ตลิ่ง (ม.รทก.)	ระดับน้ำ (ม.รทก.)				แนวโน้ม	เปรียบเทียบ ระดับตลิ่ง
					อังคาร	พุธ	พฤหัสบดี	ศุกร์		
					๖ ก.ค.	๗ ก.ค.	๘ ก.ค.	๙ ก.ค.		
P.๑	ปิง	เมือง	เชียงใหม่	๓.๗๐	๑.๕๒	๑.๕๒	๑.๕๑	๑.๕๘	เพิ่มขึ้น	-๒.๑๒
W.๑C	วัง	เมือง	ลำปาง	๕.๒๐	๐.๕๑	๐.๒๑	๐.๕๖	๐.๕๐	ลดลง	-๔.๗๐
Y.๑๖	ยม	บางระกำ	พิษณุโลก	๗.๓๐	-๐.๐๒	-๐.๑๔	-๐.๑๕	-๐.๑๗	ลดลง	-๗.๔๗
N.๗A	น่าน	เมือง	พิจิตร	๙.๘๗	๔.๐๖	๓.๘๕	๓.๕๓	๓.๔๐	ลดลง	-๖.๔๗
C.๒	เจ้าพระยา	เมือง	นครสวรรค์	๒๖.๒๐	๑๗.๕๕	๑๗.๖๗	๑๗.๖๙	๑๗.๖๓	ลดลง	-๘.๕๗
C.๑๓	เจ้าพระยา	สรรพยา	ชัยนาท	๑๖.๓๔	๖.๐๓	๕.๕๙	๕.๕๙	๕.๕๙	ทรงตัว	-๑๐.๗๕
M.๖A	มูล	สตึก	บุรีรัมย์	๖.๐๐	-๐.๑๐	-๐.๑๑	-๐.๑๐	-๐.๑๒	ลดลง	-๖.๑๒
M.๗	มูล	เมือง	อุบลราชธานี	๗.๐๐	๒.๑๐	๒.๑๖	๒.๑๖	๒.๑๓	ลดลง	-๔.๘๗
M.๑๙๑	ลำตะคอง	เมือง	นครราชสีมา	๓.๕๐	๑.๑๕	๑.๕๙	๑.๕๙	๑.๗๐	เพิ่มขึ้น	-๑.๘๐
M.๖๙	ลำเซบก	โครงการพิเศษ	อุบลราชธานี	๗.๓๐	๔.๘๓	๔.๘๒	๔.๘๔	๔.๘๖	เพิ่มขึ้น	-๒.๔๔
X.๖๔	คลองท่าแซะ	ท่าแซะ	ชุมพร	๑๗.๑๓	๗.๗๑	๗.๗๑	๘.๐๙	๘.๐๘	ลดลง	-๙.๐๕
X.๑๔๙	คลองกลาย	นบพิตำ	นครศรีธรรมราช	๓๓.๙๖	๒๗.๕๐	๒๗.๕๕	๒๗.๕๐	๒๗.๕๕	เพิ่มขึ้น	-๖.๔๑
X.๒๗๔	แม่น้ำโก-ลก	แว้ง	นราธิวาส	๒๔.๑๘	๑๘.๙๓	๑๘.๙๒	๑๘.๙๐	๑๘.๙๐	ทรงตัว	-๕.๒๘
X.๓๗A	แม่น้ำตาปี	พระแสง	สุราษฎร์ธานี	๑๑.๗๐	๕.๓๓	๕.๕๑	๖.๐๕	๖.๓๖	เพิ่มขึ้น	-๕.๓๔

*** ยังไม่ได้รับรายงาน

๘. สถานการณ์น้ำในพื้นที่ลุ่มน้ำโขง ณ วันที่ ๙ กรกฎาคม ๒๕๖๔ (คณะกรรมการน้ำโขง)

สถานี	ระดับ อ้างอิง (ม.รทก.)	ระดับ ตลิ่ง (ม.)	ระดับน้ำ (ม.)					เปรียบเทียบ ระดับตลิ่ง (ม.)	ผลต่างของระดับน้ำ (ม.)		แนว โน้ม
			๕ ก.ค.	๖ ก.ค.	๗ ก.ค.	๘ ก.ค.	๙ ก.ค.		๓ วัน ย้อนหลัง	๕ วัน ย้อนหลัง	
อ.เชียงแสน จ.เชียงราย	๓๕๗.๑๑๐	๑๒.๘๐	๒.๘๘	๒.๖๒	๒.๕๘	๒.๗๗	๒.๘๑	-๙.๙๙	๐.๒๓	-๐.๐๗	เพิ่มขึ้น
อ.เชียงคาน จ.เลย	๑๙๔.๑๑๘	๑๖.๐๐	๖.๖๕	๖.๗๔	๖.๙๑	๖.๖๗	๖.๔๕	-๙.๕๕	-๐.๔๖	-๐.๒๐	ลดลง
อ.เมือง จ.หนองคาย	๑๕๓.๖๔๘	๑๒.๒๐	๓.๖๖	๓.๖๕	๓.๖๕	๓.๗๘	๓.๗๗	-๘.๔๓	๐.๑๒	๐.๑๑	ลดลง
อ.เมือง จ.นครพนม	๑๓๒.๖๘๐	๑๒.๐๐	๔.๒๓	๔.๐๑	๓.๙๑	๓.๙๕	๔.๒๗	-๗.๗๓	๐.๓๖	๐.๐๔	เพิ่มขึ้น
อ.เมือง จ.มุกดาหาร	๑๒๔.๒๑๙	๑๒.๕๐	๔.๓๑	๔.๑๕	๔.๐๗	๔.๐๒	๔.๑๒	-๘.๓๘	๐.๐๕	-๐.๑๙	เพิ่มขึ้น
อ.โขงเจียม จ.อุบลราชธานี	๘๙.๐๓๐	๑๔.๕๐	๔.๙๔	๔.๗๒	๔.๖๑	๔.๔๔	๔.๔๕	-๑๐.๐๕	-๐.๑๖	-๐.๔๙	เพิ่มขึ้น

*** ไม่มีสถานการณ์

๙. สถานการณ์เตือนภัย Early Warning ณ วันที่ ๙ กรกฎาคม ๒๕๖๔ (กรมทรัพยากรน้ำ)

[เวลา ๐๘.๐๐ น. - ๑๕.๐๐ น. (วันนี้)]

การแจ้งเตือน	สถานี	การแจ้งเตือน
เตือนสีแดง (อพยพ)	-	-
เตือนสีเหลือง (เตือนภัย)	บ้านทับเขวน ตำบลสองแพรก อำเภอเมืองพังงา จังหวัดพังงา บ้านกะไหล ตำบลกะไหล อำเภอตะกั่วทุ่ง จังหวัดพังงา	ปริมาณฝนสะสม ๑๒ ชั่วโมง ๑๒๕.๕ มิลลิเมตร ปริมาณฝนสะสม ๑๒ ชั่วโมง ๑๑๘.๐ มิลลิเมตร
เตือนสีเขียว (เฝ้าระวัง)	บ้านหนักไทร* ตำบลช่อง อำเภอนาโยง จังหวัดตรัง บ้านอินทนิล ตำบลทุ่งมะพร้าว อำเภอท้ายเหมือง จังหวัดพังงา	ระดับน้ำ ๑.๒๕ เมตร ระดับวิกฤติ ๒.๗๐ เมตร ปริมาณฝนสะสม ๑๒ ชั่วโมง ๙๙.๕ มิลลิเมตร

***สำนักงานทรัพยากรน้ำภาคที่เกี่ยวข้องได้ดำเนินการแจ้งอาสาสมัครและเครือข่าย รวมถึงหน่วยงานที่เกี่ยวข้องในพื้นที่เสี่ยงภัยแล้ว

๑๐. พื้นที่ติดตามและเฝ้าระวังสถานการณ์ธรณีพิบัติภัย ณ วันที่ ๙ กรกฎาคม ๒๕๖๔ (กรมทรัพยากรธรณี)

เนื่องจากในพื้นที่เสี่ยงภัยดินถล่มมีฝนตกต่อเนื่อง โดยเฉพาะในบริเวณภาคเหนือ จังหวัดเชียงใหม่ เชียงราย น่าน พะเยา ลำปาง ลำพูน อุตรดิตถ์ แม่ฮ่องสอน ภาคตะวันออก จังหวัดระยอง จันทบุรี ตราด ภาคตะวันออกเฉียงเหนือ จังหวัดอุบลราชธานี และภาคใต้ จังหวัดระนอง พังงา กระบี่ ตรัง และสตูล ศูนย์ปฏิบัติการธรณีพิบัติภัยจึงได้ทำการ เฝ้าระวังและติดตามสถานการณ์ธรณีพิบัติภัยดินถล่มและน้ำป่าไหลหลากเป็นพิเศษ และจะทำการแจ้งอาสาสมัครเครือข่ายในพื้นที่เสี่ยงภัยต่อไป

๑๑. เหตุการณ์วิกฤตน้ำปัจจุบัน ณ วันที่ ๙ กรกฎาคม ๒๕๖๔ [เวลา ๐๘.๐๐ น. - ๑๕.๐๐ น. (วันนี้)]

ไม่มีสถานการณ์

๑๒. สถานการณ์ภาวะน้ำท่วม และสถานการณ์ฝนแล้ง/ฝนทิ้งช่วง ณ วันที่ ๙ กรกฎาคม ๒๕๖๔ (ปก.)

ไม่มีสถานการณ์

๑๓. การคาดหมายลักษณะอากาศ ๗ วันข้างหน้า (ระหว่างวันที่ ๙ - ๑๕ กรกฎาคม ๒๕๖๔)

ในช่วงวันที่ ๙ - ๑๑ ก.ค. ๖๔ ร่องมรสุมพาดผ่านภาคเหนือตอนล่าง ภาคกลาง และภาคตะวันออกเฉียงเหนือ ประกอบกับมรสุมตะวันตกเฉียงใต้กำลังค่อนข้างแรงพัดปกคลุมทะเลอันดามัน ประเทศไทย และอ่าวไทย ลักษณะเช่นนี้ทำให้ประเทศไทยมีฝนเพิ่มขึ้นกับมีฝนตกหนักถึงหนักมากบางแห่ง

ในช่วงวันที่ ๑๒ - ๑๕ ก.ค. ๖๔ ร่องมรสุมที่พาดผ่านประเทศไทยมีกำลังอ่อนลง ในขณะที่มรสุมตะวันตกเฉียงใต้กำลังค่อนข้างแรงที่พัดปกคลุมทะเลอันดามัน ประเทศไทย และอ่าวไทยมีกำลังอ่อนลง ลักษณะเช่นนี้ทำให้บริเวณประเทศไทยมีฝนลดลง แต่ยังคงมีฝนตกหนักบางแห่งในภาคตะวันออก และภาคใต้

ในช่วงวันที่ ๙ - ๑๒ ก.ค. ๖๔ คลื่นลมบริเวณทะเลอันดามันและอ่าวไทยตอนบนจะมีกำลังแรงขึ้น โดยทะเลอันดามันตอนบนมีคลื่นสูง ๒ - ๓ เมตร บริเวณที่มีฝนฟ้าคะนองคลื่นสูงมากกว่า ๒ เมตร ทะเลอันดามันตอนล่างและอ่าวไทยตอนบนมีคลื่นสูงประมาณ ๒ เมตร บริเวณที่มีฝนฟ้าคะนองคลื่นสูงมากกว่า ๒ เมตร ส่วนในช่วงวันที่ ๑๓ - ๑๕ ก.ค. ๖๔ คลื่นลมบริเวณทะเลอันดามันและอ่าวไทยตอนบนมีกำลังปานกลาง โดยมีคลื่นสูง ๑ - ๒ เมตร บริเวณที่มีฝนฟ้าคะนอง คลื่นสูงประมาณ ๒ เมตร

๑๔. ความช่วยเหลือภัยแล้งสะสมของกรมทรัพยากรน้ำ

ความช่วยเหลือในพื้นที่ประสบปัญหาภัยแล้ง ตั้งแต่วันที่ ๑ ตุลาคม ๒๕๖๓ - ๘ กรกฎาคม ๒๕๖๔

หน่วยงาน	จังหวัด	ปริมาณการ สูบน้ำ (ลบ.ม.)	ปริมาณการ แจกจ่ายน้ำสะอาด (ลิตร)	น้ำดื่ม บรรจุขวด (ขวด)	ประโยชน์ที่ได้รับ		
					อุปโภค-บริโภค		พื้นที่เกษตร (ไร่)
					ครัวเรือน	ประชากร	
ภาค ๑	ลำปาง	๓๕๒,๓๐๐	๓,๖๔๙,๙๕๖	-	๑๗๑,๖๘๐	๔๖๑,๕๔๘	๒,๖๑๑
	เชียงใหม่	-	๑๖๕,๙๔๑	-	๒๑,๒๐๑	๘๗,๖๗๕	-
	แม่ฮ่องสอน	-	๑๔๓,๙๔๐	-	๙,๒๔๘	๖๐,๙๘๖	-
	เชียงราย	-	๘๖๘,๖๒๑	๖๐๐	๕๖,๘๔๖	๑๗๕,๖๐๒	-
	กำแพงเพชร	-	๑๖๐,๕๘๙	-	๔๔,๑๒๕	๑๗๕,๓๑๐	-
	พะเยา	๒๗๓,๗๐๐	-	-	๕๐๐	๑,๓๕๐	-
	ลำพูน	๒,๑๓๔,๙๐๐	-	-	-	-	๔,๗๐๐
ภาค ๒	อุทัยธานี	๗๗,๗๖๐	-	-	-	-	๔,๐๐๐
	นครสวรรค์	๑,๕๗๒,๔๘๐	๓๐,๐๐๐	-	๑๔,๖๗๒	๑๑,๙๒๙	๘,๘๐๐
	เพชรบูรณ์	๑๖,๒๐๐	-	-	๑,๒๐๐	๔,๘๐๐	-
ภาค ๓	สกลนคร	๓,๕๖๖,๒๐๐	-	-	๔,๑๔๒	๑๕,๑๓๑	๒,๓๘๓
	อุตรธานี	๔,๔๘๗,๐๐๐	-	๑,๕๐๐	๔,๓๑๑	๑๙,๙๒๕	๑,๓๙๐
	หนองคาย	๕๘๘,๔๐๐	-	-	๓๗๐	๑,๔๔๒	๕,๘๐๐
	เลย	-	๗๒,๐๐๐	-	๗๖	๑,๐๗๙	-
	หนองบัวลำภู	-	-	๑,๐๐๐	-	-	-

ภาค ๔	ขอนแก่น	๑,๑๙๘,๓๕๐	-	-	๑,๖๕๓	๖,๒๘๖	-
	มหาสารคาม	๓๒๐,๓๐๐	-	-	๔๖๙	๑,๘๗๖	-
ภาค ๕	บุรีรัมย์	๒๙๒,๐๐๐	-	-	๑,๙๗๐	๕,๒๔๙	-
	นครราชสีมา	๕๙๙,๕๐๐	-	-	๒,๒๑๘	๗,๔๖๔	-
ภาค ๖	สระแก้ว	๒๗๒,๐๐๐	-	-	๑๔,๓๕๐	๕๐,๐๐๐	-
	ปราจีนบุรี	๔,๐๖๖,๓๐๐	-	-	๑,๐๒๒	๓,๔๘๖	๖,๑๕๐
	จันทบุรี	๔,๓๖๔,๔๐๐	-	-	๒,๒๓๐	๖,๔๑๕	๘,๐๐๐
	ระยอง	๒๔๗,๓๐๐	-	-	๔๗๘	๑,๓๗๘	๗๐๐
	ตราด	๓๔๖,๘๐๐	-	-	๒,๓๑๐	๕,๒๘๕	๑๖,๘๐๐
ภาค ๗	สุพรรณบุรี	๑๐,๓๑๐,๔๖๐	-	-	๑,๓๑๐	๔,๒๙๘	๓,๕๕๕
	ราชบุรี	๓๑๗,๕๒๐	๑๒,๐๐๐	-	๑๒๑	๓๙๓	๗๒๔
ภาค ๘	นครศรีธรรมราช	๘,๕๒๗,๖๘๐	-	-	๑,๘๐๐	๕,๔๘๘	๑๘,๕๐๐
ภาค ๙	พิจิตร	๑,๖๘๙,๗๒๐	-	-	๗,๗๑๔	๒๑,๙๘๔	๘๒,๕๐๐
	แพร่	๒,๒๒๖,๗๒๐	-	-	๑,๕๐๓	๔,๕๐๕	๖,๖๐๐
	พิษณุโลก	๑,๕๐๖,๖๐๐	-	๖,๗๕๗	๑๙๕	๕๑๕	๑,๖๒๓
	สุโขทัย	๒๖๘,๓๒๐	-	๒,๓๘๘	๓๐๖	๑,๑๒๔	-
	น่าน	-	-	๑,๕๐๐	-	-	-
	อุตรดิตถ์	๑๑๕,๕๐๐	๘๒๖,๘๕๐	๑,๐๐๘	๔,๗๖๐	๑๕,๒๕๐	๒,๐๐๐
ภาค ๑๐	สุราษฎร์ธานี	๕๕๖,๘๐๐	๑๖๔,๐๐๐	-	๑๘๐	๖๔๐	๑,๑๐๐
ภาค ๑๑	อุบลราชธานี	๑๒๕,๓๐๐	-	-	๑,๒๗๔	๔,๒๔๑	-
	อำนาจเจริญ	๒๐๘,๕๕๐	-	๖๐๐	๑,๗๙๐	๖,๓๒๖	-
	๓๖ จังหวัด	๕๐,๔๒๙,๐๖๐	๖,๐๙๓,๘๙๗	๑๕,๓๕๓	๓๗๖,๐๒๔	๑,๑๗๒,๙๘๐	๑๗๗,๙๒๖

กระทรวงทรัพยากรธรรมชาติและสิ่งแวดล้อม
วันที่ ๘ กรกฎาคม ๒๕๖๔

๑. กรม ทรัพยากรน้ำ สำนักงาน ทรัพยากรน้ำภาค ๑
๒. กิจกรรมที่ดำเนินการ นำน้ำดื่มสะอาดบรรจุขวดจำนวน ๕๐ แพ็ค (๖๐๐ ขวด) พัดลมตั้งพื้น ปลั๊กไฟ บะหมี่กึ่งสำเร็จรูป กระดาษทิชชู ผ้าอนามัย และสิ่งของเครื่องใช้จำเป็นสำหรับการอุปโภคบริโภค ร่วมบริจาคช่วยเหลือผู้ติดเชื้อโควิด-๑๙ ซึ่งต้องเข้ารับการรักษาทันที และเป็นกำลังใจให้บุคลากรทางการแพทย์ ณ โรงเรียนบาลสนามภายในโรงเรียนศึกษาสงเคราะห์จิตตอารีย์ อำเภอเมือง จังหวัดลำปาง
๓. ประโยชน์ที่ได้รับ _____ ไร่ _____ ลูกบาศก์เมตร
_____ ครั้วเรือน _____ คน



จึงเรียนมาเพื่อโปรดทราบ

นายสมฤทธิ วิไลพรรัตน์
รองอธิบดีกรมทรัพยากรน้ำ
ประธานคณะทำงานศูนย์ปฏิบัติการ
ทรัพยากรธรรมชาติและสิ่งแวดล้อม
(ด้านทรัพยากรน้ำ)