

รายงานสถานการณ์น้ำลุ่มน้ำทะเลสาบสงขลา

วันที่ 12 กรกฎาคม 2564

1. สภาพภูมิอากาศ

ลักษณะอากาศทั่วไป (ที่มา: กรมอุตุนิยมวิทยา)

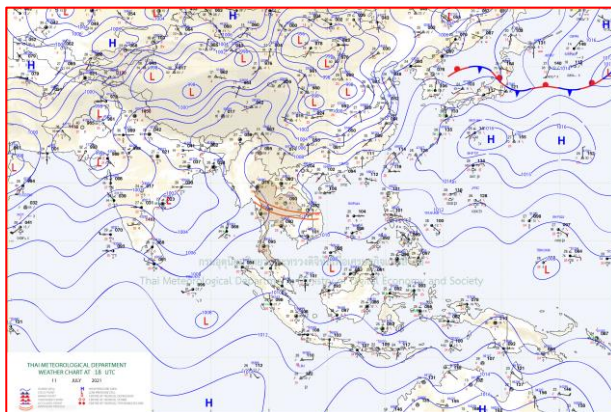
พยากรณ์อากาศ 24 ชั่วโมงข้างหน้า ร่องมรสุมพาดผ่านภาคตะวันออกเฉียงเหนือตอนล่าง ภาคกลาง และภาคตะวันออก ประกอบกับมรสุมตะวันตกเฉียงใต้กำลังค่อนข้างแรงพัดปกคลุมทะเลอันดามัน ประเทศไทย และอ่าวไทย ทำให้ประเทศไทยยังคงมีฝนตกต่อเนื่อง โดยมีฝนตกหนักบางแห่งบริเวณภาคเหนือ ภาคตะวันออกเฉียงเหนือ ภาคกลาง ภาคตะวันออก และภาคใต้ ขอให้ประชาชนในพื้นที่เสี่ยงภัยบริเวณดังกล่าวระวังอันตรายจากฝนตกหนักและฝนตกสะสม ซึ่งอาจทำให้เกิดน้ำท่วมฉับพลันและน้ำป่าไหลหลากได้

สำหรับคลื่นลมบริเวณทะเลอันดามันตอนบนตั้งแต่จังหวัดภูเก็ตขึ้นมา ทะเลมีคลื่นสูง 2-3 เมตร บริเวณที่มีฝนฟ้าคะนองคลื่นสูงมากกว่า 3 เมตร ส่วนอ่าวไทยตอนบนมีคลื่นสูง 1-2 เมตร บริเวณที่มีฝนฟ้าคะนองคลื่นสูงมากกว่า 2 เมตร ขอให้ชาวเรือบริเวณทะเลอันดามันและอ่าวไทยตอนบนระมัดระวังอันตรายในการเดินเรือบริเวณที่มีฝนฟ้าคะนอง และเรือเล็กบริเวณทะเลอันดามันตอนบนควรงดออกจากฝั่งอีก 1 วัน (12 ก.ค. 64)

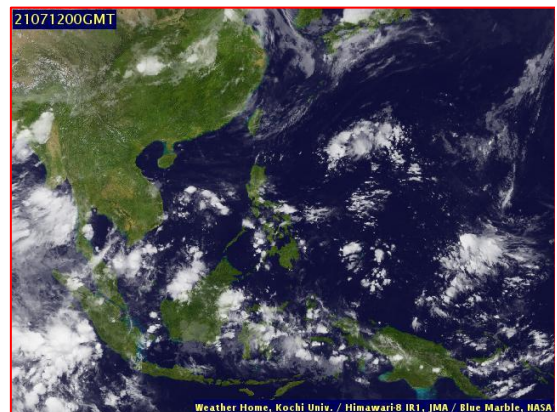
สภาพอากาศภาคใต้ (ฝั่งตะวันออก) มีฝนฟ้าคะนองร้อยละ 70 ของพื้นที่ กับมีฝนตกหนักบางแห่ง บริเวณจังหวัดเพชรบุรี ประจวบคีรีขันธ์ ชุมพร สุราษฎร์ธานี และนราธิวาส อุณหภูมิต่ำสุด 23-24 องศาเซลเซียส อุณหภูมิสูงสุด 31-35 องศาเซลเซียส ตั้งแต่จังหวัดชุมพรขึ้นมา: ลมตะวันตกเฉียงใต้ ความเร็ว 15-35 กม./ชม. ทะเลมีคลื่นสูง 1-2 เมตร บริเวณที่มีฝนฟ้าคะนองคลื่นสูงมากกว่า 2 เมตร ตั้งแต่จังหวัดสุราษฎร์ธานีลงไป: ลมตะวันตกเฉียงใต้ ความเร็ว 15-30 กม./ชม. ทะเลมีคลื่นประมาณ 1 เมตร บริเวณที่มีฝนฟ้าคะนองคลื่นสูง 1-2 เมตร

ผลคาดการณ์ปริมาณน้ำฝนล่วงหน้า 1-7 วัน ภาคใต้ (ฝั่งตะวันออก)

ในช่วงวันที่ 12 - 13 ก.ค. 64 ฝนฟ้าคะนอง ร้อยละ 40-60 ของพื้นที่ ลมตะวันตกเฉียงใต้ ความเร็ว 15-35 กม./ชม. ทะเลมีคลื่นสูง 1-2 เมตร ห่างฝั่งคลื่นสูงประมาณ 2 เมตร ส่วนในช่วงวันที่ 14 - 17 ก.ค. 64 ฝนฟ้าคะนอง ร้อยละ 60-70 ของพื้นที่ กับมีฝนตกหนักบางแห่ง ลมตะวันตกเฉียงใต้ ความเร็ว 15-30 กม./ชม. ทะเลมีคลื่นสูงประมาณ 1 เมตร อุณหภูมิต่ำสุด 23-26 องศาเซลเซียส อุณหภูมิสูงสุด 33-36 องศาเซลเซียส



แผนที่อากาศ วันที่ 12 ก.ค. 2564 เวลา 01.00 น.



ภาพถ่ายจากดาวเทียม วันที่ 12 ก.ค. 2564

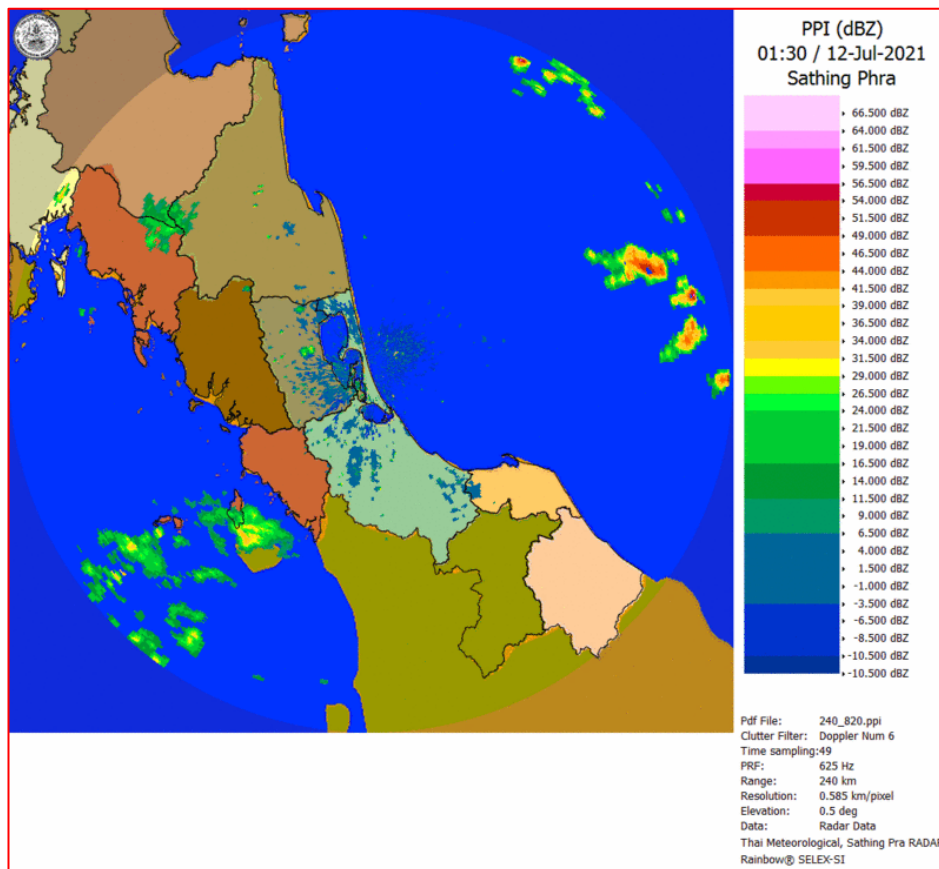
2. สถานการณ์ฝน

จากข้อมูลสถานการณ์ฝนในพื้นที่ลุ่มน้ำทะเลสาบสงขลา ภาคใต้ (ฝั่งตะวันออก) ของวันที่ 11 กรกฎาคม 2564 จากกรมทรัพยากรน้ำ กรมอุตุนิยมวิทยา กรมชลประทาน และสถาบันสารสนเทศทรัพยากรน้ำ (องค์การมหาชน) พบว่า มีฝนตกในพื้นที่ลุ่มน้ำทะเลสาบสงขลา

ข้อมูลสถานการณ์ฝนในพื้นที่ลุ่มน้ำทะเลสาบสงขลา ณ วันที่ 11 กรกฎาคม 2564 เวลา 07.00 น.

| ลุ่มน้ำ | จังหวัด* | ปริมาณฝน 24 ชม.(มม.) |
|---------|---------------|-------------------------|
| ทะเลสาบ | นครศรีธรรมราช | ไม่มีฝน |
| สงขลา | พัทลุง สกษ. | 0.2 |
| | สงขลา | - |

หมายเหตุ “ - ” คือ ยังไม่ได้รับรายงาน, *จังหวัดมีพื้นที่ลุ่มน้ำมากกว่าร้อยละ 50 ขึ้นไป

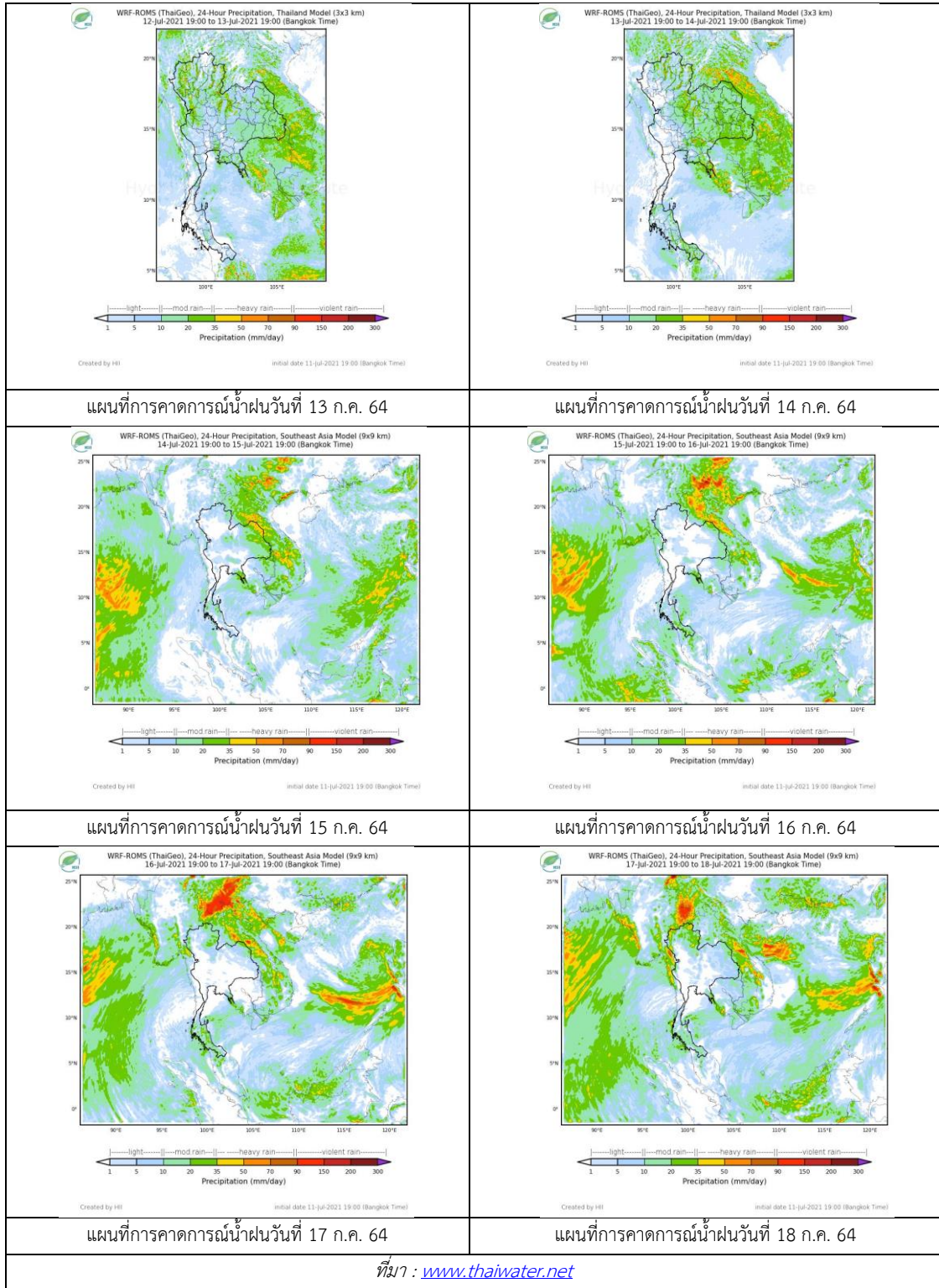


ภาพเรดาร์ตรวจอากาศ “สทิงพระ”

ณ วันที่ 12 กรกฎาคม 2564 เวลา 08.30 น.

(ที่มา : กรมอุตุนิยมวิทยา <https://weather.tmd.go.th/phs.php>)

สถานการณ์น้ำฝน (แผนภาพคาดการณ์ฝนล่วงหน้าความละเอียดสูง WRF-ROMS Model)



3. ข้อมูลปริมาณน้ำในลำน้ำ

สถานการณ์น้ำท่า (8 - 12 ก.ค. 2564 ที่มา: กรมชลประทาน)

| สถานี | ลุ่มน้ำ | อำเภอ | จังหวัด | ระดับน้ำ-ม. | พฤษภาคม | ตุลาคม | เสาร์ | อาทิตย์ | จันทร์ | แนวโน้ม (เพิ่ม/ลด) |
|--------|--------------|-----------------|---------|--|-----------|-----------|------------|------------|------------|-----------------------|
| | | | | ปริมาณน้ำ-ลบ. ม./วิ. (ระดับเตือนภัย) | 8 ก.ค. | 9 ก.ค. | 10 ก.ค. | 11 ก.ค. | 12 ก.ค. | |
| X.170 | ทะเลสาบสงขลา | ศรีนครินทร์ | พัทลุง | 25.20 | 20.80 | 20.76 | 20.96 | 20.97 | 20.91 | ลดลง |
| | | | | 290.00 | 7.00 | 5.60 | 12.60 | 12.95 | 10.85 | |
| X.265 | ทะเลสาบสงขลา | เมือง | พัทลุง | 8.00 | 7.28 | 6.97 | 6.61 | 6.88 | 6.88 | ทรงตัว |
| | | | | - | - | - | - | - | - | |
| X.44 | ทะเลสาบสงขลา | หาดใหญ่ | สงขลา | 7.40 | 0.10 | 0.20 | 0.50 | 0.45 | 0.80 | เพิ่มขึ้น |
| | | | | 534.00 | 9.00 | 12.00 | 21.00 | 19.50 | 32.00 | |
| X.90 | ทะเลสาบสงขลา | คลองหอย โข่ง | สงขลา | 9.53 | 2.57 | 2.67 | 2.53 | 2.69 | 2.69 | ทรงตัว |
| | | | | 908.00 | 22.80 | 26.80 | 21.20 | 27.60 | 27.60 | |
| X.173A | ทะเลสาบสงขลา | สะเดา | สงขลา | 16.13 | 10.45 | 10.26 | 10.33 | 11.29 | 11.10 | ลดลง |
| | | | | 259.00 | 12.25 | 9.60 | 10.45 | 24.85 | 22.00 | |
| X.174 | ทะเลสาบสงขลา | หาดใหญ่ | สงขลา | 8.88 | 4.23 | 4.22 | 4.33 | 4.31 | 4.28 | ลดลง |
| | | | | 210.60 | 1.15 | 1.10 | 1.65 | 1.55 | 1.40 | |

ข้อมูลระดับน้ำจากระบบตรวจวัดสภาพทางไกลอัตโนมัติลุ่มน้ำทะเลสาบสงขลา กรมทรัพยากรน้ำ
ข้อมูลระดับน้ำ (10 - 12 ก.ค. 2564 ที่มา : กรมทรัพยากรน้ำ)

| สถานี | ตำบล | อำเภอ | จังหวัด | ระดับตลิ่ง(ต่ำสุด) | เสาร์ | อาทิตย์ | จันทร์ |
|-------------------|-------|---------|---------|--------------------|------------|------------|------------|
| | | | | | 10 ก.ค. | 11 ก.ค. | 12 ก.ค. |
| คลองอู่ตะเภาตอนบน | พังงา | สะเดา | สงขลา | 19.87 | 12.20 | 12.67 | 12.57 |
| คลองรัตภูมิ | ควนรู | รัตภูมิ | สงขลา | 22.62 | 14.12 | 13.67 | 13.49 |
| ลำปำ | ลำปำ | เมือง | พัทลุง | 1.15 | -0.80 | -0.77 | -0.75 |



สถานีคลองอู่ตะเภาตอนล่าง - ต.หาดใหญ่ อ.หาดใหญ่ จ.สงขลา
(ลุ่มน้ำทะเลสาบสงขลา)

(หมายเหตุ ที่มา : <http://mekhala.dwr.go.th/cctv/>)

4. สรุป

สถานการณ์น้ำในลุ่มน้ำทะเลสาบสงขลาประจำวันที่ 12 กรกฎาคม 2564

สถานการณ์น้ำในลำน้ำโดยทั่วไปอยู่ในภาวะปกติ ระดับน้ำในลำน้ำส่วนใหญ่มีแนวโน้มลดลง ทรงตัว