



รายงานการเฝ้าระวังติดตามสถานการณ์น้ำและความช่วยเหลือ ศูนย์ปฏิบัติการทรัพยากรธรรมชาติและสิ่งแวดล้อม (ด้านทรัพยากรน้ำ)

กระทรวงทรัพยากรธรรมชาติและสิ่งแวดล้อม

ศูนย์ป้องกันวิกฤติน้ำ กรมทรัพยากรน้ำ

โทรศัพท์ ๐ ๒๒๗๑ ๖๐๐๐ ต่อ ๖๔๔๕ โทรสาร ๐ ๒๒๔๘ ๖๖๒๙ www.dwr.go.th IDLine: mekhalawoc Email: mekhala@dwr.mail.go.th

ศูนย์เทคโนโลยีสารสนเทศทรัพยากรน้ำบาดาล กรมทรัพยากรน้ำบาดาล

โทรศัพท์ ๐ ๒๖๖๖ ๗๐๙๐ โทรสาร ๐ ๒๖๖๖ ๗๑๐๐ www.dgr.go.th Email: itcenter@dgr.mail.go.th

สำนักงานนโยบายและแผนทรัพยากรธรรมชาติและสิ่งแวดล้อม

โทรศัพท์ ๐ ๒๒๖๕๖๕๐๐ www.onep.go.th Email: webmaster@onep.go.th

รายงานฉบับที่ ๓๘๕/๒๕๖๔

เวลา ๐๘.๐๐ น.

วันที่ ๑๒ กรกฎาคม ๒๕๖๔

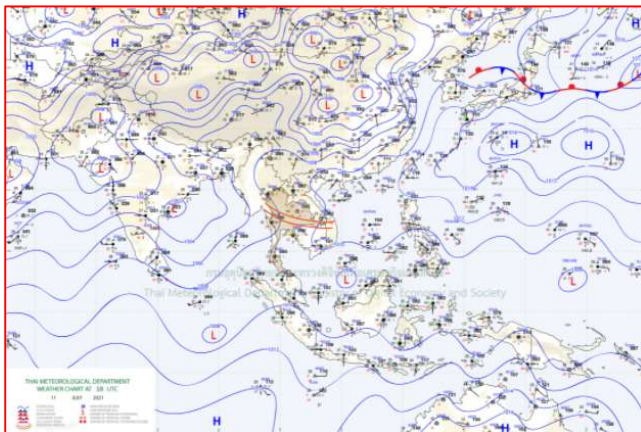
เรียนรมว.ทส. เลขาธิการ รมว.ทส. ที่ปรึกษา รมว.ทส. ปกท.ทส. รอง ปกท.ทส. อทน. อทบ. และหน่วยงานที่เกี่ยวข้อง

๑. สภาวะอากาศ เวลา ๐๖.๐๐ น. (กรมอุตุนิยมวิทยา)

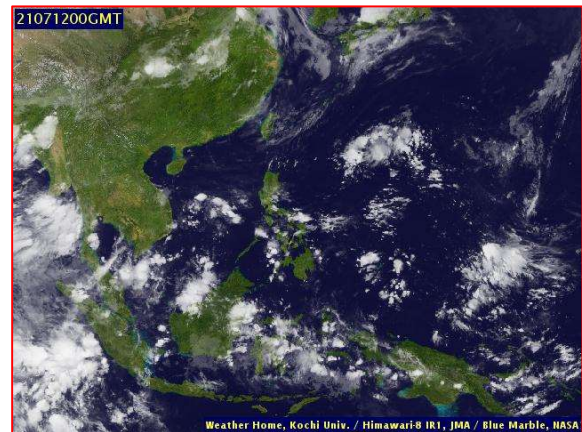
พยากรณ์อากาศ ๒๔ ชั่วโมงข้างหน้า ร่องมรสุมพาดผ่านภาคตะวันออกเฉียงเหนือตอนล่าง ภาคกลาง และภาคตะวันออก ประกอบกับมรสุมตะวันตกเฉียงใต้กำลังค่อนข้างแรงพัดปกคลุมทะเลอันดามัน ประเทศไทย และอ่าวไทย ทำให้ประเทศไทยยังคงมีฝนตกต่อเนื่อง โดยมีฝนตกหนักบางแห่งบริเวณภาคเหนือ ภาคตะวันออกเฉียงเหนือ ภาคกลาง ภาคตะวันออก และภาคใต้ ขอให้ประชาชนในพื้นที่เสี่ยงภัยบริเวณดังกล่าวระวังอันตรายจากฝนตกหนักและฝนตกสะสม ซึ่งอาจทำให้เกิดน้ำท่วมฉับพลันและน้ำป่าไหลหลากได้

สำหรับคลื่นลมบริเวณทะเลอันดามันตอนบนตั้งแต่จังหวัดภูเก็ตขึ้นมา ทะเลมีคลื่นสูง ๒-๓ เมตร บริเวณที่มีฝนฟ้าคะนองคลื่นสูงมากกว่า ๓ เมตร

ส่วนอ่าวไทยตอนบนมีคลื่นสูง ๑-๒ เมตร บริเวณที่มีฝนฟ้าคะนองคลื่นสูงมากกว่า ๒ เมตร ขอให้ชาวเรือบริเวณทะเลอันดามันและอ่าวไทยตอนบนระมัดระวังอันตรายในการเดินเรือบริเวณที่มีฝนฟ้าคะนอง และเรือเล็กบริเวณทะเลอันดามันตอนบนควรงดออกจากฝั่งอีก ๑ วัน (๑๒ ก.ค. ๖๔)

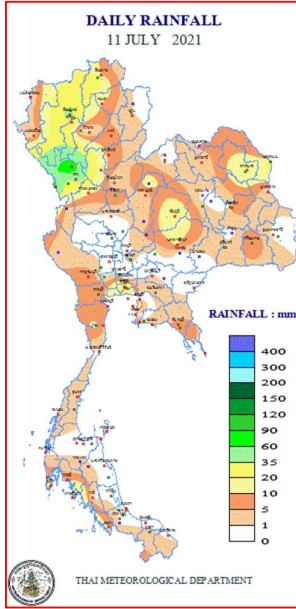


แผนที่อากาศ วันที่ ๑๒ ก.ค. ๒๕๖๔ เวลา ๐๑.๐๐ น.



ภาพถ่ายดาวเทียม วันที่ ๑๒ ก.ค. ๒๕๖๔ เวลา ๐๗.๐๐ น.

๒. ปริมาณฝนสะสม ณ เวลา ๐๗.๐๐น.(เมื่อวาน) - ๐๗.๐๐ น.(วันนี้) (กรมอุตุนิยมวิทยา)



จุดตรวจวัด	ปริมาณฝน (มม.)
จ.ชลบุรี (เกาะสีชัง)	๗๖.๐
จ.ตาก (เขื่อนภูมิพล)	๗๔.๕
จ.เชียงใหม่	๔๐.๓
จ.ลำพูน	๓๐.๐
จ.ภูเก็ต	๒๖.๐
จ.นครพนม	๒๖.๙
จ.เชียงราย (สภข.)	๒๖.๘

๓. ปริมาณฝนสะสมของพื้นที่ลาดเชิงเขา ๑๒ ชม. ที่ผ่านมา (กรมทรัพยากรน้ำ)

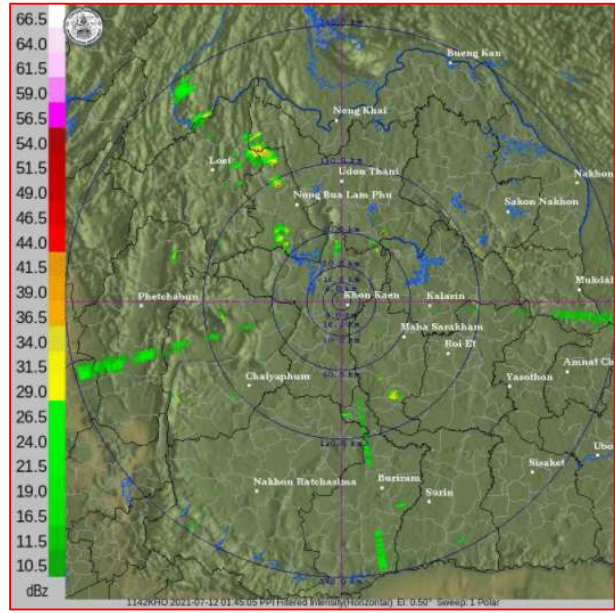
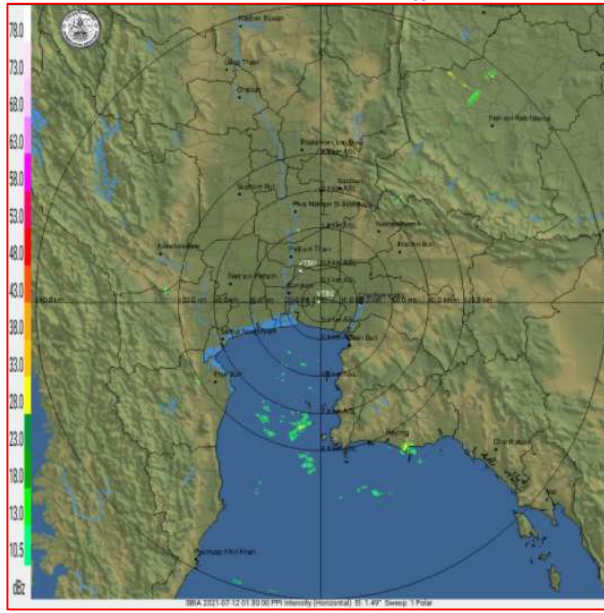
จุดตรวจวัด	ระดับการเตือน	ปริมาณฝน (มม./๑๒ ชม.)
บ้านพันวาล๔ ต.รับร้อ อ.ท่าแซะ จ.ชุมพร	-	๙๒.๕
บ้านบางฝนตก ต.รับร้อ อ.ท่าแซะ จ.ชุมพร	-	๙๒.๕
บ้านโป่งเกตุ ต.ขุนซ่อง อ.แก่งหางแมว จ.จันทบุรี	-	๙๒.๐
บ้านจันทาแป๊ะ ต.จันทเขลม อ.เขาคิชฌกูฏ จ.จันทบุรี	-	๘๕.๕
บ้านเขาอ่าง ต.มาบไฟ อ.ขลุง จ.จันทบุรี	-	๗๕.๐
บ้านมูเซอ ต.ม่อนจอง อ.อมก๋อย จ.เชียงใหม่	-	๗๔.๐
บ้านวังชุมทอง ต.วังใหม่ อ.วังสมบูรณ์ จ.สระแก้ว	-	๗๑.๐
บ้านทุ่งห้วยเพ็ง ต.ศาลาด่าน อ.เกาะลันตา จ.กระบี่	-	๗๐.๐
บ้านคลองใหญ่ ต.จันทเขลม อ.เขาคิชฌกูฏ จ.จันทบุรี	-	๖๘.๕
บ้านโหล๊ะคุดหยง ต.ศาลาด่าน อ.เกาะลันตา จ.กระบี่	-	๖๘.๐

๔. ค่าความชื้นในดิน (กรมทรัพยากรน้ำ/คณะกรรมการแม่น้ำโขง)

ภูมิภาค	ความชื้นในดิน [-] ๑ ก.ค. ๖๔	ความชื้นในดิน [-] ๖ ก.ค. ๖๔	แนวโน้ม
เหนือ	๒๐-๔๐	๐-๒๐	ลดลง
กลาง	๒๐-๔๐	๒๐-๔๐	ทรงตัว
ตะวันออกเฉียงเหนือ	๔๐-๖๐	๔๐-๖๐	ทรงตัว
ตะวันออก	๔๐-๖๐	๔๐-๖๐	ทรงตัว
ตะวันตก	๒๐-๔๐	๒๐-๔๐	ทรงตัว
ใต้	๔๐-๖๐	๖๐-๘๐	เพิ่มขึ้น

หมายเหตุ : ความชื้นในดิน ๐ หมายถึง ดินที่แห้งสนิท และ ๑๐๐ หมายถึง ดินที่อิ่มน้ำ

๕. เรดาร์ตรวจอากาศ ณ วันที่ ๑๒ กรกฎาคม ๒๕๖๔ (กรมอุตุนิยมวิทยา)



สถานีสุวรรณภูมิ เวลา ๐๘.๓๐ น.

สถานีขอนแก่น เวลา ๐๘.๔๕ น.

จากเรดาร์ตรวจอากาศจะพบว่า มีกลุ่มเมฆฝนบริเวณทั่วทุกภาคของประเทศไทย

๖. สถานการณ์น้ำในแหล่งเก็บกักน้ำ ณ วันที่ ๑๑ กรกฎาคม ๒๕๖๔ (กรมชลประทาน กรมทรัพยากรน้ำ และสทช.)

๖.๑ สภาพน้ำในอ่างเก็บน้ำขนาดใหญ่ ปริมาณน้ำในอ่างฯ ๓๑,๑๘๑ ล้าน ลบ.ม. คิดเป็นร้อยละ ๔๔ (ปริมาณน้ำใช้การได้ ๗,๖๓๙ ล้าน ลบ.ม. คิดเป็นร้อยละ ๑๖) ปริมาณน้ำในอ่างฯ เทียบกับปี ๒๕๖๓ (๓๐,๓๖๘ ล้าน ลบ.ม. คิดเป็นร้อยละ ๔๓) มากกว่าปี ๒๕๖๓ จำนวน ๘๑๓ ล้าน ลบ.ม. ปริมาณน้ำไหลลงอ่างฯ จำนวน ๑๔๓.๒๑ ลบ.ม. ปริมาณน้ำระบาย จำนวน ๘๗.๐๗ ล้าน ลบ.ม. สามารถรับน้ำได้อีก ๓๙,๗๔๕ ล้าน ลบ.ม.

อ่างเก็บน้ำ	ปริมาตรน้ำในอ่าง		ปริมาตรน้ำใช้การได้		ปริมาตรน้ำไหลลงอ่าง		ปริมาตรน้ำระบาย		ปริมาตรน้ำรับได้อีก (ล้าน ม. ^๓) (ความจุที่ รนส.- ปริมาตรน้ำ ปัจจุบัน)
	ปริมาตร (ล้าน ม. ^๓)	% น้ำเก็บ กัก	ปริมาตร (ล้าน ม. ^๓)	% น้ำใช้ การ	วันนี้ (ล้าน ม. ^๓)	เมื่อวาน (ล้าน ม. ^๓)	วันนี้ (ล้าน ม. ^๓)	เมื่อวาน (ล้าน ม. ^๓)	
๑.ภูมิพล	๔,๐๐๖	๓๐	๒๐๖	๒	๖.๖๑	๘.๙๙	๘.๕๐	๘.๕๐	๙,๔๕๖
๒.สิริกิติ์	๓,๑๖๗	๓๓	๓๑๗	๕	๑๗.๒๑	๑๔.๗๕	๑๘.๐๑	๑๘.๑๖	๗,๓๔๑
๓.จุฬารัตน์	๑๐๒	๖๒	๖๕	๕๑	๑.๐๔	๑.๔๕	๑.๐๒	๑.๐๖	๗๙
๔.อุบลรัตน์	๘๒๐	๓๔	๒๓๙	๑๓	๒.๓๔	๘.๑๕	๕.๐๙	๕.๐๙	๓,๘๒๐
๕.ลำปาว	๗๐๙	๓๖	๑๗๕	๓๒	๔.๑๙	๗.๕๕	๑.๘๒	๑.๘๑	๑,๗๔๑
๖.สิรินธร	๑,๑๗๗	๖๐	๓๔๕	๓๐	๒.๘๔	๐.๐๐	๐.๐๐	๐.๐๐	๗๘๙
๗.ป่าสักชลสิทธิ์	๖๔	๗	๖๑	๖	๐.๙๗	๐.๕๕	๐.๔๔	๐.๔๔	๘๙๖
๘.ศรีนครินทร์	๑๑,๐๒๗	๖๒	๗๖๒	๑๐	๑๖.๑๗	๔.๔๓	๑๓.๙๙	๑๔.๐๖	๗,๗๔๓
๙.วชิราลงกรณ์	๓,๕๓๓	๔๐	๕๒๑	๙	๑๐.๔๘	๑๔.๘๐	๑๐.๐๑	๙.๙๒	๗,๔๖๗
๑๐.ขุนด่านปราการชล	๔๔	๒๐	๔๐	๑๘	๑.๓๕	๒.๘๗	๐.๐๖	๐.๐๖	๑๘๑
๑๑.รัชชประภา	๓,๒๖๗	๕๘	๑,๙๑๕	๔๕	๔๕.๓๘	๑๙.๓๖	๖.๑๗	๖.๑๒	๒,๘๗๗
๑๒.บางบาล	๘๗๙	๖๐	๖๐๓	๕๑	๓.๖๗	๒.๓๓	๑๐.๑๑	๑๐.๐๔	๗๑๑

๖.๒ อ่างเก็บน้ำขนาดกลาง ๔๑๒ แห่ง มีปริมาณน้ำ ๒,๓๕๖ ล้าน ลบ.ม. (๔๖%) ปริมาณน้ำใช้การ ๑,๙๖๙ ล้าน ลบ.ม. (๔๑%)

๖.๓ แหล่งน้ำธรรมชาติขนาดใหญ่ ๗ แห่ง มีปริมาณน้ำรวม ๑๗๘.๐๐ ล้าน ลบ.ม. (๓๐%)

๖.๔ แหล่งน้ำในพื้นที่นอกเขตชลประทาน ๑๐๒,๐๙๙ แห่ง มีปริมาณน้ำรวม ๓,๘๔๒ ล้าน ลบ.ม. (๔๕%)

๖.๕ อ่างเก็บน้ำขนาดกลางนอกเขตชลประทาน ๖๕ แห่ง ภายใต้การดูแลของกรมทรัพยากรน้ำ ปริมาณน้ำปัจจุบัน ๑๘๘.๓๔ ล้านลบ.ม. (๕๐%)

๗. สถานการณ์น้ำในประเทศ ณ วันที่ ๙ - ๑๒ กรกฎาคม ๒๕๖๔ (กรมชลประทาน)

สถานี	แม่น้ำ	อำเภอ	จังหวัด	ระดับ ตลิ่ง (ม.รทก.)	ระดับน้ำ (ม.รทก.)				แนวโน้ม	เปรียบ เทียบ ระดับตลิ่ง
					ศุกร์	เสาร์	อาทิตย์	จันทร์		
					๙ ก.ค.	๑๐ ก.ค.	๑๑ ก.ค.	๑๒ ก.ค.		
P.๑	ปิง	เมือง	เชียงใหม่	๓.๗๐	๑.๕๘	๑.๕๘	๑.๔๐	๑.๕๔	เพิ่มขึ้น	-๒.๑๖
W.๑C	วัง	เมือง	ลำปาง	๕.๒๐	๐.๕๐	๐.๔๑	๐.๒๘	๐.๔๔	เพิ่มขึ้น	-๔.๗๖
Y.๑๖	ยม	บางระกำ	พิษณุโลก	๗.๓๐	-๐.๑๗	-๐.๑๕	-๐.๒๐	-๐.๒๐	ทรงตัว	-๗.๕
N.๗A	น่าน	เมือง	พิจิตร	๙.๘๗	๓.๔๐	๓.๑๕	๒.๘๓	๒.๖๑	ลดลง	-๗.๒๖
C.๒	เจ้าพระยา	เมือง	นครสวรรค์	๒๖.๒๐	๑๗.๖๓	๑๗.๕๓	๑๗.๔๘	๑๗.๔๑	ลดลง	-๘.๗๙
C.๑๓	เจ้าพระยา	สรรพยา	ชัยนาท	๑๖.๓๔	๕.๕๙	๕.๕๙	๕.๕๙	๖.๐๓	เพิ่มขึ้น	-๑๐.๓๑
M.๖A	มูล	สตึก	บุรีรัมย์	๖.๐๐	-๐.๑๒	-๐.๑๓	-๐.๑๓	-๐.๑๔	ลดลง	-๖.๑๔
M.๗	มูล	เมือง	อุบลราชธานี	๗.๐๐	๒.๑๓	๒.๑๒	๒.๐๙	๒.๒๓	เพิ่มขึ้น	-๔.๗๗
M.๑๙๑	ลำตะคอง	เมือง	นครราชสีมา	๓.๕๐	๑.๗๐	๑.๖๑	๑.๖๗	๑.๖๐	ลดลง	-๑.๙
M.๖๙	ลำเซบก	ตรการพิบูล	อุบลราชธานี	๗.๓๐	๔.๘๖	๔.๙๔	๔.๙๘	๕.๐๐	เพิ่มขึ้น	-๒.๓
X.๖๔	คลองท่าแซะ	ท่าแซะ	ชุมพร	๑๗.๑๓	๘.๐๘	๗.๗๑	๙.๔๙	๙.๓๕	ลดลง	-๗.๗๘
X.๑๔๙	คลองกลาย	นบพิตำ	นครศรีธรรมราช	๓๓.๙๖	๒๗.๕๕	๒๗.๖๕	๒๗.๕๕	๒๗.๕๑	ลดลง	-๖.๔๕
X.๒๗๔	แม่น้ำโก-ลก	แง็ง	นราธิวาส	๒๔.๑๘	๑๘.๙๐	๑๙.๑๐	๑๘.๙๕	๑๘.๙๐	ลดลง	-๕.๒๘
X.๓๗A	แม่น้ำตาปี	พระแสง	สุราษฎร์ธานี	๑๑.๗๐	๖.๓๖	๖.๘๗	๗.๗๒	๘.๑๖	เพิ่มขึ้น	-๓.๕๔

*** ยังไม่ได้รับรายงาน

๘. สถานการณ์น้ำในพื้นที่ลุ่มน้ำโขง ณ วันที่ ๑๒ กรกฎาคม ๒๕๖๔ (คณะกรรมการแม่น้ำโขง)

สถานี	ระดับ อ้างอิง (ม.รทก.)	ระดับ ตลิ่ง (ม.)	ระดับน้ำ (ม.)					เปรียบ เทียบระดับ ตลิ่ง (ม.)	ผลต่างของระดับน้ำ (ม.)		แนว โน้ม
			๘ ก.ค.	๙ ก.ค.	๑๐ ก.ค.	๑๑ ก.ค.	๑๒ ก.ค.		๓ วัน ย้อนหลัง	๕ วัน ย้อนหลัง	
อ.เชียงแสน จ.เชียงราย	๓๕๗.๑๑๐	๑๒.๘๐	๒.๗๗	๒.๘๑	๒.๗๖	๒.๖๒	๒.๖๒	-๑๐.๑๘	-๐.๑๔	-๐.๑๕	ทรงตัว
อ.เชียงคาน จ.เลย	๑๙๔.๑๑๘	๑๖.๐๐	๖.๖๗	๖.๕๕	๖.๖๐	๖.๖๓	๖.๘๘	-๙.๑๒	๐.๒๘	๐.๒๑	เพิ่มขึ้น
อ.เมือง จ.หนองคาย	๑๕๓.๖๔๘	๑๒.๒๐	๓.๗๘	๓.๗๗	๓.๖๒	๓.๕๕	๓.๖๗	-๘.๕๓	๐.๐๕	-๐.๑๑	เพิ่มขึ้น
อ.เมือง จ.นครพนม	๑๓๒.๖๘๐	๑๒.๐๐	๓.๙๕	๔.๒๗	๔.๕๙	๔.๖๘	๔.๕๒	-๗.๔๘	-๐.๐๗	๐.๕๗	ลดลง
อ.เมือง จ.มุกดาหาร	๑๒๔.๒๑๙	๑๒.๕๐	๔.๐๒	๔.๑๒	๔.๔๓	๔.๗๖	๔.๖๘	-๗.๘๒	๐.๒๕	๐.๖๖	ลดลง
อ.โขงเจียม จ.อุบลราชธานี	๘๙.๐๓๐	๑๔.๕๐	๔.๔๔	๔.๔๕	๔.๗๑	๔.๙๒	๕.๑๑	-๙.๓๙	๐.๔๐	๐.๖๗	เพิ่มขึ้น

*** ไม่มีสถานการณ์

๙. สถานการณ์เตือนภัย Early Warning ณ วันที่ ๑๒ กรกฎาคม ๒๕๖๔ (กรมทรัพยากรน้ำ)

[เวลา ๑๕.๐๐ น.(เมื่อวาน) - ๐๘.๐๐ น. (วันนี้)]

การแจ้งเตือน	สถานี	การแจ้งเตือน
เตือนสีแดง (อพยพ)	-	-
เตือนสีเหลือง (เตือนภัย)	-	-
เตือนสีเขียว (เฝ้าระวัง)	บ้านโป่งน้ำร้อน ต.โป่งน้ำร้อน อ.คลองลาน จ.กำแพงเพชร บ้านผาลาด ต.แม่กู่ อ.แม่สอด จ.ตาก	ค่าระดับน้ำ ๒.๖๓ เมตร ระดับวิกฤติ ๔.๕๕ เมตร ปริมาณฝนสะสม ๑๒ ชั่วโมง ๘๓.๕ มิลลิเมตร

***สำนักงานทรัพยากรน้ำภาคที่เกี่ยวข้องได้ดำเนินการแจ้งเตือนอาสาสมัครและเครือข่าย รวมถึงหน่วยงานที่เกี่ยวข้องในพื้นที่เสี่ยงภัยแล้ว

๑๐. พื้นที่ติดตามและเฝ้าระวังสถานการณ์ธรณีพิบัติภัย ณ วันที่ ๑๒ กรกฎาคม ๒๕๖๔ (กรมทรัพยากรธรณี)

เนื่องจากในพื้นที่เสี่ยงดินถล่มมีฝนตกต่อเนื่อง โดยเฉพาะในบริเวณภาคเหนือ จังหวัดตาก แม่ฮ่องสอน เชียงใหม่ เชียงราย น่าน อุตรดิตถ์ พิษณุโลก เพชรบูรณ์ กำแพงเพชร นครสวรรค์ ภาคกลาง จังหวัดกาญจนบุรี สุพรรณบุรี ภาคตะวันออกเฉียงเหนือ จังหวัดชัยภูมิ ภาคตะวันออก จังหวัด ระยอง จันทบุรี ตราด และภาคใต้ จังหวัดชุมพร ระนอง พังงา กระบี่ ตรัง และสตูล ศูนย์ปฏิบัติการธรณีพิบัติภัย จึงได้ทำการเฝ้าระวังและติดตามสถานการณ์ธรณีพิบัติภัยดินถล่มและน้ำป่าไหลหลากเป็นพิเศษ และจะทำการแจ้งอาสาสมัครเครือข่ายในพื้นที่เสี่ยงภัยต่อไป

๑๑. เหตุการณ์วิกฤตน้ำป่าจู่บัน ณ วันที่ ๑๒ กรกฎาคม ๒๕๖๔ [เวลา ๑๕.๐๐ น.(เมื่อวาน) - ๐๘.๐๐ น. (วันนี้)]

ไม่มีสถานการณ์

๑๒. สถานการณ์ภาวะน้ำท่วม และสถานการณ์ฝนแล้ง/ฝนทิ้งช่วง ณ วันที่ ๑๒ กรกฎาคม ๒๕๖๔ (ปก.)

น้ำป่าไหลหลาก

จ.ตรัง วันที่ ๑๐ ก.ค. ๖๔ เวลา ๐๖.๐๐ น. เกิดเหตุน้ำป่าไหลหลากและดินสไลด์ในพื้นที่ อ.กันตัง ต.โคกยาง (ม.๖) ต.บางหมาก อ.วังวิเศษ ต.วังมะปรางเหนือ ต.เขาวีเศษ (ม.๘) อ.สิเกา ต.นาเมืองเพชร ต.กะลาเส อ.เมืองฯ ต.นาโต๊ะหมิง (ม.๒,๓,๔,๖) ปัจจุบันยังคงมีน้ำท่วมขังในพื้นที่ อ.วังวิเศษ ต.เขาวีเศษ (ม.๘) **ระดับน้ำลดลง**

จ.ระนอง วันที่ ๑๐ ก.ค. ๖๔ เวลา ๐๙.๒๕ น. เกิดฝนตกหนักน้ำป่าไหลหลากเข้าท่วมบ้านเรือนประชาชนในพื้นที่ อ.เมืองฯ ต.บางนอน (ม.๑) ต.บางรีน (ม.๒) อ.กระบุรี ต.น้ำจืด (ม.๑,๒,๓,๙) ต.ลำเลียง (ม.๗) ต.ปากจั่น (ม.๗) **ปัจจุบันยังคงมีน้ำท่วมขังในพื้นที่ อ.กระบุรี ต.ปากจั่น (ม.๒,๕,๖) ระดับน้ำลดลง**

๑๓. การคาดการณ์ลักษณะอากาศ ๗ วันข้างหน้า (ระหว่างวันที่ ๑๑ - ๑๗ กรกฎาคม ๒๕๖๔)

ในช่วงวันที่ ๑๒ - ๑๗ ก.ค. ๖๔ ร่องมรสุมพาดผ่านภาคเหนือ ภาคกลาง และภาคตะวันออกเฉียงใต้กำลังค่อนข้างแรงพัดปกคลุมทะเลอันดามัน ประเทศไทย และอ่าวไทย ลักษณะเช่นนี้ทำให้บริเวณประเทศยังคงมีฝนตกหนักบางแห่ง

ในช่วงวันที่ ๑๑ - ๑๒ ก.ค. ๖๔ คลื่นลมบริเวณทะเลอันดามันและอ่าวไทยตอนบนจะมีกำลังแรง โดยทะเลอันดามันตอนบน มีคลื่นสูง ๒ - ๔ เมตร บริเวณที่มีฝนฟ้าคะนองคลื่นสูงมากกว่า ๓ เมตร ทะเลอันดามันตอนล่างและอ่าวไทยตอนบน มีคลื่นสูงประมาณ ๒ เมตร บริเวณที่มีฝนฟ้าคะนองคลื่นสูงมากกว่า ๒ เมตร ส่วนในช่วงวันที่ ๑๓ - ๑๗ ก.ค. ๖๔ คลื่นลมบริเวณทะเลอันดามันและอ่าวไทยตอนบนมีกำลังปานกลาง โดยมีคลื่นสูง ๑ - ๒ เมตร บริเวณที่มีฝนฟ้าคะนอง คลื่นสูงประมาณ ๒ เมตร

๑๔. ความช่วยเหลือภัยแล้งสะสมของกรมทรัพยากรน้ำ

ความช่วยเหลือในพื้นที่ประสบปัญหาภัยแล้ง ตั้งแต่วันที่ ๑ ตุลาคม ๒๕๖๓ - ๘ กรกฎาคม ๒๕๖๔

หน่วยงาน	จังหวัด	ปริมาณการ สูบน้ำ (ลบ.ม.)	ปริมาณการ แจกจ่ายน้ำสะอาด (ลิตร)	น้ำดื่ม บรรจุขวด (ขวด)	ประโยชน์ที่ได้รับ		
					อุปโภค-บริโภค		พื้นที่เกษตร (ไร่)
					ครัวเรือน	ประชากร	
ภาค ๑	ลำปาง	๓๕๒,๓๐๐	๓,๖๔๙,๙๕๖	-	๑๗๑,๖๘๐	๔๖๑,๕๔๘	๒,๖๑๑
	เชียงใหม่	-	๑๖๕,๙๔๑	-	๒๑,๒๐๑	๘๗,๖๗๕	-
	แม่ฮ่องสอน	-	๑๔๓,๙๔๐	-	๙,๒๔๘	๖๐,๙๘๖	-
	เชียงราย	-	๘๖๘,๖๒๑	๖๐๐	๕๖,๘๔๖	๑๗๕,๖๐๒	-
	กำแพงเพชร	-	๑๖๐,๕๘๙	-	๔๔,๑๒๕	๑๗๙,๓๑๐	-
	พะเยา	๒๗๓,๗๐๐	-	-	๕๐๐	๑,๓๕๐	-
	ลำพูน	๒,๑๓๔,๙๐๐	-	-	-	-	๔,๗๐๐
ภาค ๒	อุทัยธานี	๗๗,๗๖๐	-	-	-	-	๔,๐๐๐
	นครสวรรค์	๑,๕๗๒,๔๘๐	๓๐,๐๐๐	-	๑๔,๖๗๒	๑๑,๙๒๙	๘,๘๐๐
	เพชรบูรณ์	๑๖,๒๐๐	-	-	๑,๒๐๐	๔,๘๐๐	-
ภาค ๓	สกลนคร	๓,๕๖๖,๒๐๐	-	-	๔,๑๔๒	๑๕,๑๓๑	๒,๓๘๓

	อุดรธานี	๔,๔๘๗,๐๐๐	-	๑,๕๐๐	๔,๓๑๑	๑๙,๙๒๕	๑,๓๙๐
	หนองคาย	๕๘๘,๔๐๐	-	-	๓๗๐	๑,๔๔๒	๕,๘๐๐
	เลย	-	๗๒,๐๐๐	-	๗๖	๑,๐๗๙	-
	หนองบัวลำภู	-	-	๑,๐๐๐	-	-	-
ภาค ๔	ขอนแก่น	๑,๑๙๘,๓๕๐	-	-	๑,๖๕๓	๖,๒๘๖	-
	มหาสารคาม	๑๒๐,๓๐๐	-	-	๔๖๙	๑,๘๗๖	-
ภาค ๕	บุรีรัมย์	๒๙๒,๐๐๐	-	-	๑,๙๗๐	๕,๒๔๙	-
	นครราชสีมา	๕๙๙,๕๐๐	-	-	๒,๒๒๘	๗,๔๖๔	-
ภาค ๖	สระแก้ว	๒๗๒,๐๐๐	-	-	๑๔,๓๕๐	๕๐,๐๐๐	-
	ปราจีนบุรี	๔,๐๖๖,๓๐๐	-	-	๑,๐๒๒	๓,๔๘๖	๖,๑๕๐
	จันทบุรี	๔,๓๖๔,๔๐๐	-	-	๒,๒๓๐	๖,๔๑๕	๘,๐๐๐
	ระยอง	๒๔๗,๓๐๐	-	-	๔๗๘	๑,๓๗๘	๗๐๐
	ตราด	๓๔๖,๘๐๐	-	-	๒,๓๑๐	๕,๒๘๕	๑๖,๘๐๐
ภาค ๗	สุพรรณบุรี	๑๐,๓๑๐,๔๖๐	-	-	๑,๓๑๐	๔,๒๙๘	๓,๕๔๕
	ราชบุรี	๓๑๗,๕๒๐	๑๒,๐๐๐	-	๑๒๑	๓๙๓	๗๒๔
ภาค ๘	นครศรีธรรมราช	๘,๕๒๗,๖๘๐	-	-	๑,๘๐๐	๕,๔๘๘	๑๘,๕๐๐
ภาค ๙	พิจิตร	๑,๖๘๙,๗๒๐	-	-	๗,๗๑๔	๒๑,๙๘๔	๘๒,๕๐๐
	แพร่	๒,๒๒๖,๗๒๐	-	-	๑,๕๐๓	๔,๕๐๕	๖,๖๐๐
	พิษณุโลก	๑,๕๐๖,๖๐๐	-	๖,๗๕๗	๑๙๕	๕๑๕	๑,๖๒๓
	สุโขทัย	๒๖๘,๓๒๐	-	๒,๓๘๘	๓๐๖	๑,๑๒๔	-
	น่าน	-	-	๑,๕๐๐	-	-	-
	อุตรดิตถ์	๑๑๕,๕๐๐	๘๒๖,๘๕๐	๑,๐๐๘	๔,๗๖๐	๑๕,๒๕๐	๒,๐๐๐
ภาค ๑๐	สุราษฎร์ธานี	๕๕๖,๘๐๐	๑๖๔,๐๐๐	-	๑๘๐	๖๔๐	๑,๑๐๐
ภาค ๑๑	อุบลราชธานี	๑๒๕,๓๐๐	-	-	๑,๒๗๔	๔,๒๔๑	-
	อำนาจเจริญ	๒๐๘,๕๕๐	-	๖๐๐	๑,๗๙๐	๖,๓๒๖	-
	๓๖ จังหวัด	๕๐,๔๒๙,๐๖๐	๖,๐๙๓,๘๙๗	๑๕,๓๕๓	๓๗๖,๐๒๔	๑,๑๗๒,๙๘๐	๑๗๗,๙๒๖

จึงเรียนมาเพื่อโปรดทราบ

นายสมฤทธิ์ วิไลพรรัตน์
รองอธิบดีกรมทรัพยากรน้ำ
ประธานคณะกรรมการศูนย์ปฏิบัติการ
ทรัพยากรธรรมชาติและสิ่งแวดล้อม
(ด้านทรัพยากรน้ำ)