



รายงานการเฝ้าระวังติดตามสถานการณ์น้ำ ๒๔ ชั่วโมง

ศูนย์ป้องกันวิกฤติน้ำ กรมทรัพยากรน้ำ กระทรวงทรัพยากรธรรมชาติและสิ่งแวดล้อม
โทรศัพท์ ๐ ๒๒๕๘ ๖๖๓๑ โทรสาร ๐ ๒๒๕๘ ๖๖๒๙ <http://www.dwr.go.th>

รายงานฉบับที่ ๗๕๓/๒๕๖๐

เวลา ๐๘.๐๐ น.

วันที่ ๑๘ มกราคม ๒๕๖๐

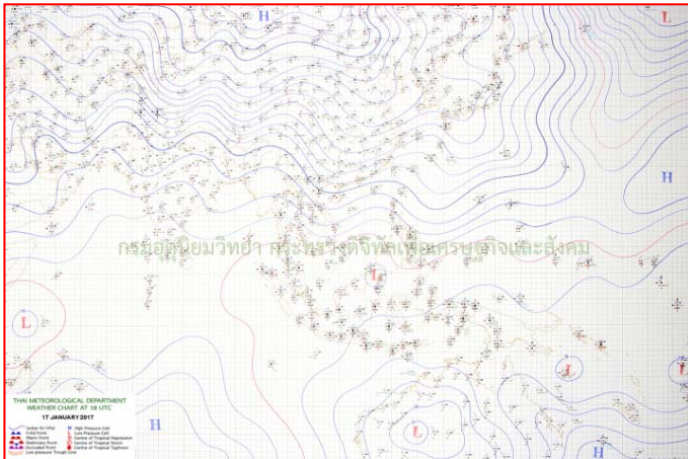
เรื่อง รายงานการเฝ้าระวังติดตามสถานการณ์น้ำ ๒๔ ชั่วโมง

เรียน รมว.ทส. เลขานุการ รมว.ทส. ปกท.ทส. รอง ปกท.ทส. อทน. รอง อทน. และหน่วยงานที่เกี่ยวข้อง

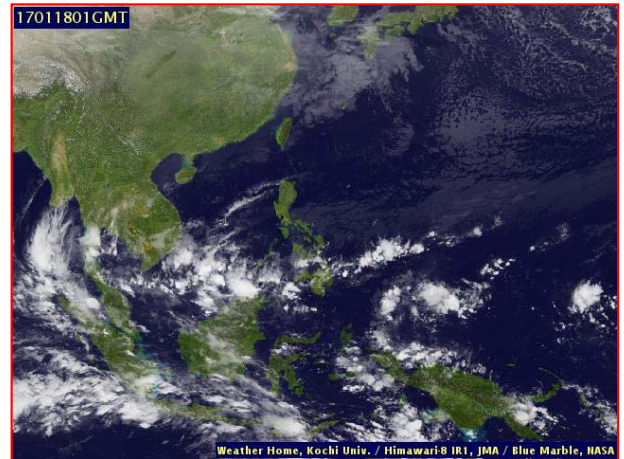
กรมทรัพยากรน้ำขอรายงานการเฝ้าระวังและติดตามสถานการณ์น้ำ ประจำวันที่ ๑๘ มกราคม ๒๕๖๐ ดังนี้

๑. สภาวะอากาศ ณ เวลา ๐๖.๐๐ น. (ที่มา: กรมอุตุนิยมวิทยา)

พยากรณ์อากาศ ๒๔ ชั่วโมงข้างหน้า ภาคใต้จะมีฝนตกต่อเนื่องและมีฝนหนักบางแห่ง ส่วนคลื่นลมบริเวณอ่าวไทยจะมีกำลังแรงขึ้น โดยมีคลื่นสูง ๒-๓ เมตร ชาวเรือควรเดินเรือด้วยความระมัดระวัง และเรือเล็กงดออกจากฝั่งจนถึงวันที่ ๒๒ มกราคม ๒๕๖๐ นี้ไว้ด้วย สำหรับประเทศไทยตอนบน มีอากาศเย็นกับมีหมอกในตอนเช้า ขอให้ประชาชนบริเวณดังกล่าวดูแลสุขภาพเนื่องจากสภาพอากาศที่เปลี่ยนแปลงและระมัดระวังในการสัญจรผ่านบริเวณที่มีหมอกไว้ด้วย

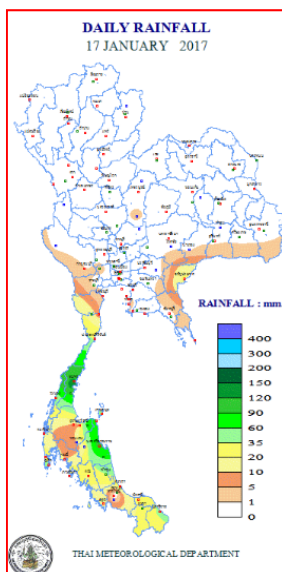


แผนที่อากาศ วันที่ ๑๘ ม.ค. ๒๕๖๐ เวลา ๐๖.๐๐ น.



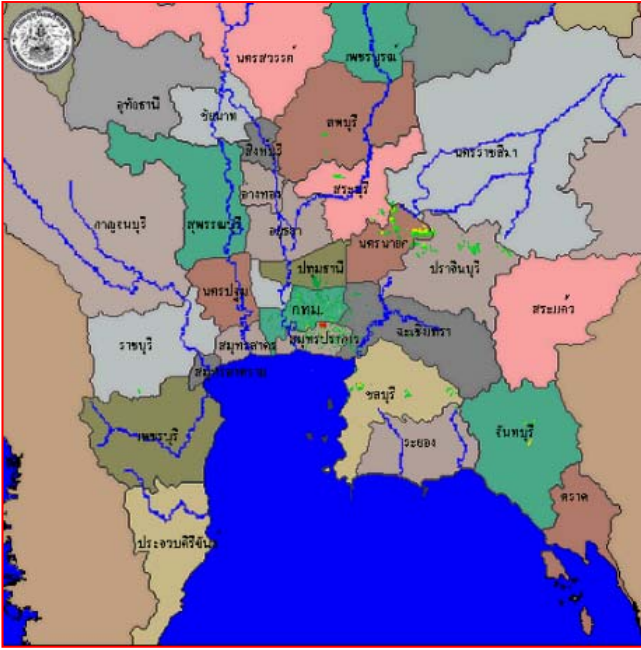
ภาพถ่ายจากดาวเทียม วันที่ ๑๘ ม.ค. ๒๕๖๐ เวลา ๐๘.๐๐ น.

๒. ปริมาณฝนสะสม ณ เวลา ๐๗.๐๐ น. (เมื่อวาน) - ๐๗.๐๐ น. (วันนี้) (ที่มา: กรมอุตุนิยมวิทยา)

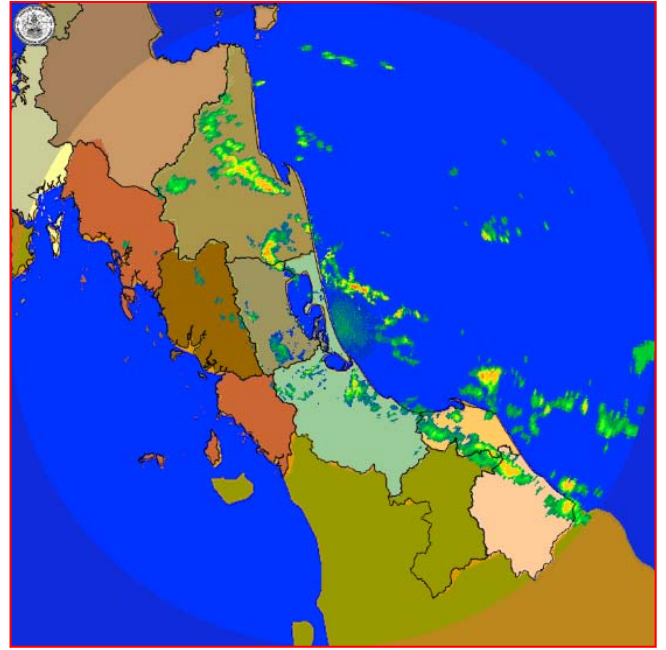


จุดตรวจวัด	ปริมาณฝน (มม.)
จ.ชุมพร (สวีสกษ.)	๑๒๘.๘
จ.นครศรีธรรมราช	๑๐๘.๓
จ.นครศรีธรรมราช (สกษ.)	๘๐.๐
จ.สุราษฎร์ธานี (สกษ.)	๗๗.๐
จ.ระนอง	๔๒.๕
จ.ภูเก็ต	๓๙.๖
จ.พัทลุง (สกษ.)	๓๕.๖

๓. เรดาร์ตรวจอากาศ ณ วันที่ ๑๘ มกราคม ๒๕๖๐ (ที่มา: กรมอุตุนิยมวิทยา)



สถานีสุวรรณภูมิ เวลา ๐๘.๓๐ น.



สถานีสงขลา เวลา ๐๙.๑๕ น.

จากเรดาร์ตรวจอากาศ จะพบว่ามียกุ่มเมฆฝนกระจายบริเวณภาคกลาง ภาคตะวันออก และภาคใต้

๔. สถานการณ์น้ำในอ่างเก็บน้ำขนาดใหญ่ ณ วันที่ ๑๗ มกราคม ๒๕๖๐ (ที่มา: กรมชลประทาน)

สภาพน้ำในอ่างเก็บน้ำขนาดใหญ่ ปริมาณน้ำในอ่างฯ ๔๘,๓๓๑ ล้าน ลบ.ม. คิดเป็นร้อยละ ๖๘ (ปริมาณน้ำใช้การได้ ๒๔,๘๐๔ ล้าน ลบ.ม. คิดเป็นร้อยละ ๕๓) ปริมาณน้ำในอ่างฯ เทียบกับปี ๒๕๕๘ (๓๘,๘๐๔ ล้าน ลบ.ม. คิดเป็นร้อยละ ๕๕) มากกว่าปี ๒๕๕๘ จำนวน ๙,๕๒๗ ล้าน ลบ.ม. ปริมาณน้ำไหลลงอ่างฯ จำนวน ๓๐.๔๓ ล้าน ลบ.ม. ปริมาณน้ำระบายจำนวน ๘๘.๒๓ ล้าน ลบ.ม. สามารถรับน้ำได้อีก ๒๒,๔๒๖ ล้าน ลบ.ม. ในช่วงฤดูแล้งตั้งแต่วันที่ ๑ พฤศจิกายน ๒๕๕๙ ถึงปัจจุบัน ปริมาณน้ำไหลลงอ่างฯ สะสม จำนวน ๕,๒๐๙ ลบ.ม. ปริมาณน้ำระบายสะสม จำนวน ๕,๐๘๘ ล้าน ลบ.ม.

อ่างเก็บน้ำ	ปริมาณน้ำในอ่าง		ปริมาณน้ำใช้การได้		ปริมาณน้ำไหลลงอ่าง		ปริมาณน้ำระบาย		ปริมาณน้ำรับได้อีก (ล้าน ม. ^๓) (ความจุที่ รนส.- ปริมาณน้ำปัจจุบัน)
	ปริมาณ (ล้าน ม. ^๓)	% น้ำเก็บกัก	ปริมาณ (ล้าน ม. ^๓)	% น้ำใช้การ	วันนี้ (ล้าน ม. ^๓)	เมื่อวาน (ล้าน ม. ^๓)	วันนี้ (ล้าน ม. ^๓)	เมื่อวาน (ล้าน ม. ^๓)	
๑.ภูมิพล	๖,๙๐๑	๕๑	๓,๑๐๑	๓๒	๔.๗๓	๔.๗๒	๑๑.๐๐	๑๑.๐๐	๖,๕๖๑
๒.สิริกิติ์	๖,๙๙๕	๗๔	๔,๑๔๕	๖๒	๗.๙๑	๘.๐๒	๒๕.๐๑	๒๕.๑๔	๓,๖๔๕
๓.จุฬาภรณ์	๑๔๔	๘๘	๑๐๗	๘๔	๐.๐๓	๐.๐๐	๐.๗๑	๑.๔๒	๖๓
๔.อุบลรัตน์	๑,๙๖๕	๘๑	๑,๓๘๔	๗๕	๐.๐๐	๒๓.๐๐	๘.๒๘	๘.๖๔	๔๖๖
๕.ลำปาว	๑,๐๒๖	๕๒	๙๒๖	๔๙	๐.๐๐	๐.๐๐	๔.๕๘	๔.๕๖	๑,๔๒๔
๖.สิรินธร	๑,๕๑๕	๗๗	๖๘๔	๖๐	๐.๐๐	๐.๐๐	๒.๐๔	๑.๕๒	๔๕๑
๗.ป่าสักชลสิทธิ์	๗๘๒	๘๑	๗๗๙	๘๑	๒.๔๙	๑.๗๗	๖.๕๓	๖.๔๙	๑๗๘
๘.ศรีนครินทร์	๑๓,๕๖๐	๗๖	๓,๒๘๕	๔๔	๒.๕๙	๕.๘๓	๕.๘๙	๑.๖๔	๕,๒๙๐
๙.วีรลพการณ	๕,๕๗๑	๖๓	๒,๕๕๙	๔๔	๐.๐๐	๒.๐๒	๑๐.๐๕	๑๐.๐๙	๕,๔๒๙
๑๐.ขุนด่านปราการชล	๑๗๘	๘๐	๑๗๔	๗๙	๐.๐๑	๐.๐๑	๒.๓๕	๒.๓๕	๔๘
๑๑.รัชชประภา	๕,๐๐๑	๘๙	๓,๘๔๙	๘๕	๓.๘๘	๓.๘๘	๐.๐๐	๐.๐๐	๑,๖๑๙
๑๒.บางบาล	๗๗๒	๕๓	๔๙๖	๔๒	๓.๑๒	๓.๑๑	๐.๐๐	๐.๐๐	๙๐๒

๕. สถานการณ์น้ำในประเทศ ณ วันที่ ๑๔ - ๑๘ มกราคม ๒๕๖๐ (ที่มา: กรมชลประทาน)

สถานี	แม่น้ำ	อำเภอ	จังหวัด	ระดับตลิ่ง (ม.รทก.)	ระดับน้ำ (ม.รทก.)					แนวโน้ม
					เสาร์	อาทิตย์	จันทร์	อังคาร	พุธ	
					๑๔ ม.ค.	๑๕ ม.ค.	๑๖ ม.ค.	๑๗ ม.ค.	๑๘ ม.ค.	
P.๑	ปิง	เมือง	เชียงใหม่	๓.๗๐	๑.๒๔	๑.๑๘	๑.๒๘	๑.๒๖	๑.๒๖	ทรงตัว
W.๑C	วัง	เมือง	ลำปาง	๕.๒๐	-๐.๖๓	-๐.๖๗	-๐.๖๙	-๐.๖๙	-๐.๗๑	ลดลง
Y.๔	ยม	เมือง	สุโขทัย	๗.๔๕	๐.๖๐	๐.๘๒	๑.๒๗	๒.๑๓	๒.๒๗	เพิ่มขึ้น
N.๗A	น่าน	เมือง	พิจิตร	๑๐.๗๘	๓.๔๐	๓.๓๐	๓.๑๐	๓.๐๗	๓.๐๕	ลดลง
C.๑๓	เจ้าพระยา	สรรพยา	ชัยนาท	๑๖.๓๔	๑๔.๙๕	๑๕.๐๕	๑๕.๑๗	๑๕.๒๕	๑๕.๓๔	เพิ่มขึ้น
M.๖A	มูล	สตึก	บุรีรัมย์	๖.๐๐	๐.๗๘	๐.๗๘	๐.๗๘	๐.๘๔	๐.๘๔	ทรงตัว
M.๗	มูล	เมือง	อุบลราชธานี	๗.๐๐	๑.๖๙	๑.๖๘	๑.๖๘	๑.๖๘	๑.๖๘	ทรงตัว
M.๑๙๑	ลำตะคอง	เมือง	นครราชสีมา	๓.๐๐	๐.๕๑	๐.๘๓	๐.๔๙	๐.๗๕	๐.๗๕	ทรงตัว
M.๑๕๙	ลำชี	จอมพระ	สุรินทร์	๑๑.๓๐	๑.๙๕	๑.๙๗	๑.๙๗	๑.๙๘	๑.๙๙	เพิ่มขึ้น
M.๙๕	ลำเสียวใหญ่	สุวรรณภูมิ	ร้อยเอ็ด	๓.๒๐	๒.๑๙	๒.๑๘	๒.๑๘	๒.๑๔	๒.๑๓	ลดลง
X.๖๔	คลองท่าแซะ	ท่าแซะ	ชุมพร	๑๗.๑๓	๑๑.๐๓	๑๐.๔๙	๑๐.๑๙	๘.๓๕	๑๑.๖๗	เพิ่มขึ้น
X.๑๔๙	คลองกลาย	นบพิตำ	นครศรีธรรมราช	๓๓.๙๖	๒๙.๗๓	๒๙.๖๕	๒๙.๖๑	๒๙.๕๘	๓๐.๑๒	เพิ่มขึ้น
X.๒๗๔	แม่น้ำโก-ลก	แว้ง	นราธิวาส	๒๒.๔๐	๑๙.๓๕	๑๙.๒๙	๑๙.๒๓	๑๙.๒๔	๑๙.๓๙	เพิ่มขึ้น
X.๓๗A	แม่น้ำตาปี	พระแสง	สุราษฎร์ธานี	๑๐.๗๖	๑๑.๑๒	๑๐.๘๙	๐.๕๓	๑๐.๓๖	๑๐.๒๒	ลดลง

*** ยังไม่ได้รับรายงาน

สถานการณ์น้ำในพื้นที่ลุ่มน้ำโขง ณ วันที่ ๑๖ มกราคม ๒๕๖๐ (ที่มา:MRC: Mekong River Commission)

สถานี	ระดับตลิ่ง(เมตร)	ระดับน้ำ (เมตร)	ต่ำกว่าระดับตลิ่ง (เมตร)	แนวโน้ม
อ.เชียงแสน จ.เชียงราย	๑๒.๘๐	๒.๑๒	๑๐.๖๘	ลดลง
อ.เชียงคาน จ.เลย	๑๖.๐๐	๕.๔๙	๑๐.๕๑	ลดลง
อ.เมือง จ.หนองคาย	๑๒.๒๐	๒.๗๓	๙.๔๗	ลดลง
อ.เมือง จ.นครพนม	๑๒.๕๐	๒.๕๘	๙.๙๒	ทรงตัว
อ.เมือง จ.มุกดาหาร	๑๒.๐๐	๒.๘๐	๙.๒๐	เพิ่มขึ้น
อ.โขงเจียม จ.อุบลราชธานี	๑๔.๕๐	๒.๙๙	๑๑.๕๑	เพิ่มขึ้น

๖. สถานการณ์เตือนภัย Early Warning ณ วันที่ ๑๘ มกราคม ๒๕๖๐ (ที่มา: สำนักวิจัย พัฒนาและอุทกวิทยา กรมทรัพยากรน้ำ)

[เวลา ๑๕.๐๐ น.(เมื่อวาน) - ๐๘.๐๐ น. (วันนี้)]

การแจ้งเตือน	สถานี	การแจ้งเตือน
เตือนสีแดง (อพยพ)	บ้านหัวเขาท่ากอ ต.บางมะพร้าว อ.หลังสวน จ.ชุมพร บ้านนาจันซิว ต.สวนแตง อ.ละแม จ.ชุมพร	ปริมาณฝนสะสม ๑๒ ชั่วโมง ๑๔๖.๐ มิลลิเมตร ปริมาณฝนสะสม ๑๒ ชั่วโมง ๑๔๗.๐ มิลลิเมตร
เตือนสีเหลือง (เตือนภัย)	บ้านนางเอื้อย ต.กระทุง อ.พิปูน จ.นครศรีธรรมราช บ้านช่องบอน ต.เขาทะลุ อ.สวี จ.ชุมพร บ้านวังประดิษฐ์ ต.เขาค่าย อ.สวี จ.ชุมพร บ้านโตนดห้าต้น ต.นาพญา อ.หลังสวน จ.ชุมพร	ระดับน้ำ ๓.๑๒ เมตร ระดับวิกฤต ๔.๕๐ เมตร ปริมาณฝนสะสม ๑๒ ชั่วโมง ๑๑๗.๐ มิลลิเมตร ปริมาณฝนสะสม ๑๒ ชั่วโมง ๑๒๑.๕ มิลลิเมตร ปริมาณฝนสะสม ๑๒ ชั่วโมง ๑๑๗.๐ มิลลิเมตร
เตือนสีเขียว (เฝ้าระวัง)	บ้านห้วยใหญ่ ต.ช่องไม้แก้ว อ.ทุ่งตะโก จ.ชุมพร บ้านในทับ ต.พรหมโลก อ.พรหมคีรี จ.นครศรีธรรมราช บ้านหน้าถ้ำ ต.นาทรง อ.นบพิตำ จ.นครศรีธรรมราช	ปริมาณฝนสะสม ๑๒ ชั่วโมง ๑๐๘.๐ มิลลิเมตร ปริมาณฝนสะสม ๑๒ ชั่วโมง ๑๐๐.๕ มิลลิเมตร ปริมาณฝนสะสม ๑๒ ชั่วโมง ๑๐๓.๐ มิลลิเมตร

*ได้รับข้อมูลจากทาง Social Media โดยโปรแกรม Line ศูนย์อุทกภัย ทน.

๗. สถานการณ์ธรณีพิบัติ ณ วันที่ ๑๗ มกราคม ๒๕๖๐ (ที่มา : กรมทรัพยากรธรณี)

ไม่มีสถานการณ์ธรณีพิบัติภัย

๘. เหตุการณ์วิกฤตน้ำปัจจุบัน ณ วันที่ ๑๘ มกราคม ๒๕๖๐ [เวลา ๑๕.๐๐ น.(เมื่อวาน) - ๐๘.๐๐ น. (วันนี้)]
ไม่มีเหตุการณ์วิกฤตน้ำ

๙. สถานการณ์อุทกภัย ณ วันที่ ๑๗ มกราคม ๒๕๖๐ (ที่มา : กรมป้องกันและบรรเทาสาธารณภัย)

สถานการณ์อุทกภัย วาตภัย และน้ำป่าไหลหลาก ในพื้นที่จังหวัดภาคใต้

ตั้งแต่วันที่ ๑ มกราคม ๒๕๖๐ – ปัจจุบัน ยังคงมีสถานการณ์ ๑๒ จังหวัด (พัทลุง นราธิวาส ยะลา สงขลา ปัตตานี ตราด สุราษฎร์ธานี นครศรีธรรมราช ชุมพร ระนอง กระบี่ ประจวบคีรีขันธ์) ๑๑๙ อำเภอ ๗๒๒ ตำบล ๕,๖๑๓ หมู่บ้าน ๕๓๑,๙๑๑ ครัวเรือน ๑,๖๒๑,๔๑๔ คน เสียชีวิต ๔๓ ราย

ความเสียหายด้านสิ่งสาธารณประโยชน์ ประกอบด้วย สถานที่ราชการ ๒๐ แห่ง ถนน ๑,๑๗๒ จุด คอสะพาน ๑๙๑ แห่ง ท่อระบายน้ำ ๑๕๓ แห่ง ฝาย ๓๗ แห่ง โรงเรียน ๒๗ แห่ง วัด/มัสยิด ๑๘ แห่ง

- จังหวัดที่สถานการณ์คลี่คลายแล้ว ๖ จังหวัด (จ.ยะลา ระนอง นราธิวาส ปัตตานี กระบี่ ชุมพร)
- ปัจจุบันยังคงได้รับผลกระทบจำนวน ๖ จังหวัด ๓๖ อำเภอ ๑๘๙ ตำบล ๑,๓๐๙ หมู่บ้าน

๑๐. การคาดหมายลักษณะอากาศ ๗ วันข้างหน้า (ระหว่างวันที่ ๑๘ - ๒๓ มกราคม ๒๕๖๐)

ในช่วงวันที่ ๑๘ ม.ค. ๖๐ ประเทศไทยตอนบนจะมีอุณหภูมิสูงขึ้นเล็กน้อยกับมีหมอกบางในตอนเช้า แต่ยังคงมีอากาศเย็นในภาคเหนือและภาคตะวันออกเฉียงเหนือ สำหรับภาคใต้จะมีฝนเพิ่มขึ้น และมีฝนตกหนักบางแห่ง

ส่วนในช่วงวันที่ ๑๙-๒๓ ม.ค. ๖๐ ประเทศไทยตอนบนจะมีอากาศหนาวเย็นอย่างต่อเนื่อง โดยอุณหภูมิจะลดลง ๓-๕ องศาเซลเซียส ส่วนภาคใต้จะมีฝนตกหนักถึงหนักมากบางแห่ง สำหรับคลื่นลมบริเวณอ่าวไทยจะมีกำลังแรงตลอดช่วง โดยมีคลื่นสูง ๒-๓ เมตร

จึงเรียนมาเพื่อโปรดทราบ

นายวรศาสน์ อภัยพงษ์
อธิบดีกรมทรัพยากรน้ำ